

令和5年度
第1回佐世保市地域包括支援センター運営協議会

会議資料

資料1

- 佐世保市の高齢者に関する統計 . . . p.1～p.6
- 地域包括支援センターの人員体制 . . . p.7～p.8
- 包括的支援事業実施状況 . . . p.9～p.18
総合相談、権利擁護事業、包括的継続的ケアマネジメント事業
一般介護予防（介護予防普及啓発）、その他の業務
- 介護予防サービス提供事業所一覧 . . . p.19～p.35
- 令和4年度委託料の額の確定一覧表 . . . p.36
- 令和4年度業務評価結果 . . . p.37～p.45
- 令和4年度活動報告 . . . p.46～p.54

佐世保市の高齢者に関する統計

(R4.10.1現在)

| 包括名 | 地区別 | 高齢者数 | 高齢化率 | 要支援 | 要介護 | 認定率 | 高齢者のみの世帯 (R4.8.1現在) | 一人暮らし高齢者数 (R2.10.1現在) |
|------------------|-----------|---------------|--------------|--------------|---------------|--------------|------------------------|--------------------------|
| 早岐地域 包括支援センター | 宮 | 1,133 | 36.8% | 59 | 170 | 20.2% | 221 | 159 |
| | 広田 | 2,164 | 18.2% | 100 | 240 | 15.7% | 441 | 336 |
| | 三川内 | 1,525 | 40.7% | 89 | 222 | 20.4% | 287 | 230 |
| | 針尾 | 948 | 38.9% | 39 | 172 | 22.3% | 147 | 126 |
| | 江上 | 2,031 | 29.2% | 90 | 251 | 16.8% | 436 | 279 |
| | 早岐 | 6,486 | 32.0% | 350 | 735 | 16.7% | 1428 | 1140 |
| | 地区小計 | 14,287 | 29.5% | 727 | 1,790 | 17.6% | 2,960 | 2,270 |
| 日宇地域 包括支援センター | 日宇 | 7,946 | 30.1% | 482 | 1,051 | 19.3% | 1757 | 1517 |
| 山澄地域 包括支援センター | 天神 | 3,872 | 35.7% | 263 | 512 | 20.0% | 832 | 801 |
| | 福石 | 1,807 | 39.8% | 125 | 247 | 20.6% | 339 | 527 |
| | 木風 | 2,049 | 33.0% | 135 | 265 | 19.5% | 389 | 471 |
| | 潮見 | 1,218 | 37.4% | 79 | 137 | 17.7% | 221 | 371 |
| | 白南風 | 2,065 | 34.6% | 136 | 285 | 20.4% | 402 | 544 |
| | 地区小計 | 11,011 | 35.7% | 738 | 1,446 | 19.8% | 2,183 | 2,714 |
| 中部地域 包括支援センター | 小佐世保 | 1,684 | 33.8% | 111 | 271 | 22.7% | 319 | 411 |
| | 戸尾 | 861 | 27.4% | 60 | 108 | 19.5% | 131 | 298 |
| | 光園 | 1,237 | 25.9% | 82 | 151 | 18.8% | 193 | 345 |
| | 山手 | 1,952 | 37.5% | 136 | 293 | 22.0% | 367 | 516 |
| | 地区小計 | 5,734 | 31.6% | 389 | 823 | 21.1% | 1,010 | 1,570 |
| 清水地域 包括支援センター | 清水 | 2,153 | 36.3% | 163 | 305 | 21.7% | 424 | 543 |
| | 大久保 | 1,030 | 31.1% | 57 | 129 | 18.1% | 181 | 289 |
| | 金比良 | 1,502 | 28.7% | 113 | 214 | 21.8% | 303 | 433 |
| | 赤崎 | 2,393 | 36.7% | 149 | 349 | 20.8% | 506 | 468 |
| | 九十九 | 1,315 | 42.1% | 74 | 196 | 20.5% | 281 | 208 |
| | 地区小計 | 8,393 | 34.8% | 556 | 1,193 | 20.8% | 1,695 | 1,941 |
| 大野地域 包括支援センター | 春日 | 2,276 | 38.4% | 160 | 323 | 21.2% | 454 | 539 |
| | 大野 | 5,864 | 32.7% | 381 | 746 | 19.2% | 1258 | 1246 |
| | 柚木 | 1,546 | 39.8% | 95 | 242 | 21.8% | 320 | 243 |
| | 地区小計 | 9,686 | 34.9% | 636 | 1,311 | 20.1% | 2,032 | 2,028 |
| 相浦地域 包括支援センター | 日野 | 3,427 | 24.0% | 194 | 407 | 17.5% | 732 | 589 |
| | 相浦 | 4,155 | 29.7% | 222 | 446 | 16.1% | 873 | 832 |
| | 中里皆瀬 | 3,480 | 29.5% | 185 | 507 | 19.9% | 759 | 552 |
| | 浅子 | 124 | 38.3% | 8 | 16 | 19.4% | 18 | 25 |
| | 小佐々 | 2,020 | 34.6% | 110 | 288 | 19.7% | 413 | 351 |
| | 地区小計 | 13,206 | 28.6% | 719 | 1,664 | 18.0% | 2,795 | 2,349 |
| 吉井地域 包括支援センター | 吉井 | 1,791 | 35.3% | 101 | 254 | 19.8% | 340 | 317 |
| | 世知原 | 1,349 | 46.6% | 92 | 225 | 23.5% | 260 | 244 |
| | 江迎 | 1,930 | 38.9% | 110 | 280 | 20.2% | 346 | 381 |
| | 鹿町 | 1,791 | 41.9% | 95 | 265 | 20.1% | 341 | 315 |
| | 地区小計 | 6,861 | 39.9% | 398 | 1,024 | 20.7% | 1,287 | 1,257 |
| 宇久地域 包括支援センター | 宇久 | 1,121 | 59.6% | 54 | 140 | 17.3% | 255 | 318 |
| 佐世保市 | 総計 | 78,245 | 32.5% | 4,699 | 10,442 | 19.4% | 15,974 | 15,964 |

※高齢者のみ世帯は、住民基本台帳に基づく数値。

ただし、一人暮らし高齢者数は国勢調査によるもの。(R2.10.1)

※網かけは高齢化率30%以上、認定率は佐世保市認定率より高い場合を示す。

※要介護認定率 (R4年9月末) 全国 19.4% 長崎県 20.1% (厚生労働省:介護保険事業状況報告)

※高齢化率 (R4年1月1日) 長崎県 33.3% 全国 28.5% (総務省自治行政局:住民基本台帳に基づく数)

佐世保市の高齢者に関する統計（高齢者数の2ヵ年の比較）

各年度10.1時点

| 包括名 | 地区別 | 高齢者数（人） | | | 高齢化率 | | |
|------------------|-----------|---------------|---------------|--------------|--------------|--------------|-------------|
| | | R3 | R4 | R4-R3 | R3 | R4 | R4-R3 |
| 早岐地域 包括支援センター | 宮 | 1,118 | 1,133 | 15 | 38.2% | 36.8% | -1.4% |
| | 広田 | 2,157 | 2,164 | 7 | 18.1% | 18.2% | 0.1% |
| | 三川内 | 1,545 | 1,525 | △ 20 | 40.2% | 40.7% | 0.5% |
| | 針尾 | 950 | 948 | △ 2 | 38.8% | 38.9% | 0.1% |
| | 江上 | 2,009 | 2,031 | 22 | 28.9% | 29.2% | 0.3% |
| | 早岐 | 6,452 | 6,486 | 34 | 31.3% | 32.0% | 0.7% |
| | 地区小計 | 14,231 | 14,287 | 56 | 29.2% | 29.5% | 0.3% |
| 日宇地域 包括支援センター | 日宇 | 7,977 | 7,946 | △ 31 | 30.2% | 30.1% | -0.1% |
| 山澄地域 包括支援センター | 天神 | 3,932 | 3,872 | △ 60 | 35.8% | 35.7% | -0.1% |
| | 福石 | 1,819 | 1,807 | △ 12 | 39.0% | 39.8% | 0.8% |
| | 木風 | 2,044 | 2,049 | 5 | 33.0% | 33.0% | 0.0% |
| | 潮見 | 1,246 | 1,218 | △ 28 | 37.8% | 37.4% | -0.4% |
| | 白南風 | 2,073 | 2,065 | △ 8 | 34.5% | 34.6% | 0.1% |
| | 地区小計 | 11,114 | 11,011 | △ 103 | 35.7% | 35.7% | 0.0% |
| 中部地域 包括支援センター | 小佐世保 | 1,723 | 1,684 | △ 39 | 33.6% | 33.8% | 0.2% |
| | 戸尾 | 854 | 861 | 7 | 26.8% | 27.4% | 0.6% |
| | 光園 | 1,228 | 1,237 | 9 | 25.6% | 25.9% | 0.3% |
| | 山手 | 1,977 | 1,952 | △ 25 | 36.7% | 37.5% | 0.8% |
| | 地区小計 | 5,782 | 5,734 | △ 48 | 31.3% | 31.6% | 0.3% |
| 清水地域 包括支援センター | 清水 | 2,171 | 2,153 | △ 18 | 35.8% | 36.3% | 0.5% |
| | 大久保 | 1,024 | 1,030 | 6 | 30.7% | 31.1% | 0.4% |
| | 金比良 | 1,536 | 1,502 | △ 34 | 29.0% | 28.7% | -0.3% |
| | 赤崎 | 2,430 | 2,393 | △ 37 | 36.3% | 36.7% | 0.4% |
| | 九十九 | 1,324 | 1,315 | △ 9 | 41.3% | 42.1% | 0.8% |
| | 地区小計 | 8,485 | 8,393 | △ 92 | 34.5% | 34.8% | 0.3% |
| 大野地域 包括支援センター | 春日 | 2,284 | 2,276 | △ 8 | 38.2% | 38.4% | 0.2% |
| | 大野 | 5,870 | 5,864 | △ 6 | 32.3% | 32.7% | 0.4% |
| | 柚木 | 1,548 | 1,546 | △ 2 | 39.2% | 39.8% | 0.6% |
| | 地区小計 | 9,702 | 9,686 | △ 16 | 34.5% | 34.9% | 0.4% |
| 相浦地域 包括支援センター | 日野 | 3,426 | 3,427 | 1 | 23.8% | 24.0% | 0.2% |
| | 相浦 | 4,163 | 4,155 | △ 8 | 29.6% | 29.7% | 0.1% |
| | 中里皆瀬 | 3,452 | 3,480 | 28 | 29.1% | 29.5% | 0.4% |
| | 浅子 | 119 | 124 | 5 | 36.0% | 38.3% | 2.3% |
| | 小佐々 | 2,019 | 2,020 | 1 | 35.4% | 34.6% | -0.8% |
| | 地区小計 | 13,179 | 13,206 | 27 | 28.4% | 28.6% | 0.2% |
| 吉井地域 包括支援センター | 吉井 | 1,785 | 1,791 | 6 | 34.5% | 35.3% | 0.8% |
| | 世知原 | 1,373 | 1,349 | △ 24 | 46.1% | 46.6% | 0.5% |
| | 江迎 | 1,946 | 1,930 | △ 16 | 38.1% | 38.9% | 0.8% |
| | 鹿町 | 1,802 | 1,791 | △ 11 | 41.6% | 41.9% | 0.3% |
| | 地区小計 | 6,906 | 6,861 | △ 45 | 39.3% | 39.9% | 0.6% |
| 宇久地域 包括支援センター | 宇久 | 1,140 | 1,121 | △ 19 | 59.0% | 59.6% | 0.6% |
| 佐世保市 | 総計 | 78,516 | 78,245 | △ 271 | 32.2% | 32.5% | 0.3% |

佐世保市の高齢者に関する統計 (要支援・要介護の2ヵ年比較)

各年度10.1時点

| 包括名 | 地区別 | 要支援 (人) | | | 要介護 (人) | | | 認定率 | | |
|------------------|-----------|--------------|--------------|--------------|---------------|---------------|------------|--------------|--------------|-------------|
| | | R3 | R4 | R4-R3 | R3 | R4 | R4-R3 | R3 | R4 | R4-R3 |
| 早岐地域 包括支援センター | 宮 | 70 | 59 | △ 11 | 154 | 170 | 16 | 20.0% | 20.2% | 0.2% |
| | 広田 | 106 | 100 | △ 6 | 252 | 240 | △ 12 | 16.6% | 15.7% | -0.9% |
| | 三川内 | 91 | 89 | △ 2 | 223 | 222 | △ 1 | 20.3% | 20.4% | 0.1% |
| | 針尾 | 45 | 39 | △ 6 | 167 | 172 | 5 | 22.3% | 22.3% | 0.0% |
| | 江上 | 103 | 90 | △ 13 | 242 | 251 | 9 | 17.2% | 16.8% | -0.4% |
| | 早岐 | 363 | 350 | △ 13 | 696 | 735 | 39 | 16.4% | 16.7% | 0.3% |
| | 地区小計 | 778 | 727 | △ 51 | 1,734 | 1,790 | 56 | 17.7% | 17.6% | -0.1% |
| 日宇地域 包括支援センター | 日宇 | 515 | 482 | △ 33 | 1,029 | 1,051 | 22 | 19.4% | 19.3% | -0.1% |
| 山澄地域 包括支援センター | 天神 | 278 | 263 | △ 15 | 504 | 512 | 8 | 19.9% | 20.0% | 0.1% |
| | 福石 | 137 | 125 | △ 12 | 225 | 247 | 22 | 19.9% | 20.6% | 0.7% |
| | 木風 | 165 | 135 | △ 30 | 261 | 265 | 4 | 20.8% | 19.5% | -1.3% |
| | 潮見 | 81 | 79 | △ 2 | 149 | 137 | △ 12 | 18.5% | 17.7% | -0.8% |
| | 白南風 | 136 | 136 | 0 | 266 | 285 | 19 | 19.4% | 20.4% | 1.0% |
| | 地区小計 | 797 | 738 | △ 59 | 1,405 | 1,446 | 41 | 19.8% | 19.8% | 0.0% |
| 中部地域 包括支援センター | 小佐世保 | 115 | 111 | △ 4 | 271 | 271 | 0 | 22.4% | 22.7% | 0.3% |
| | 戸尾 | 59 | 60 | 1 | 108 | 108 | 0 | 19.6% | 19.5% | -0.1% |
| | 光園 | 84 | 82 | △ 2 | 163 | 151 | △ 12 | 20.1% | 18.8% | -1.3% |
| | 山手 | 154 | 136 | △ 18 | 267 | 293 | 26 | 21.3% | 22.0% | 0.7% |
| | 地区小計 | 412 | 389 | △ 23 | 809 | 823 | 14 | 21.1% | 21.1% | 0.0% |
| 清水地域 包括支援センター | 清水 | 158 | 163 | 5 | 322 | 305 | △ 17 | 22.1% | 21.7% | -0.4% |
| | 大久保 | 64 | 57 | △ 7 | 125 | 129 | 4 | 18.5% | 18.1% | -0.4% |
| | 金比良 | 112 | 113 | 1 | 215 | 214 | △ 1 | 21.3% | 21.8% | 0.5% |
| | 赤崎 | 164 | 149 | △ 15 | 366 | 349 | △ 17 | 21.8% | 20.8% | -1.0% |
| | 九十九 | 78 | 74 | △ 4 | 192 | 196 | 4 | 20.4% | 20.5% | 0.1% |
| | 地区小計 | 576 | 556 | △ 20 | 1,220 | 1,193 | △ 27 | 21.2% | 20.8% | -0.4% |
| 大野地域 包括支援センター | 春日 | 169 | 160 | △ 9 | 290 | 323 | 33 | 20.1% | 21.2% | 1.1% |
| | 大野 | 407 | 381 | △ 26 | 714 | 746 | 32 | 19.1% | 19.2% | 0.1% |
| | 柚木 | 99 | 95 | △ 4 | 235 | 242 | 7 | 21.6% | 21.8% | 0.2% |
| | 地区小計 | 675 | 636 | △ 39 | 1,239 | 1,311 | 72 | 19.7% | 20.1% | 0.4% |
| 相浦地域 包括支援センター | 日野 | 210 | 194 | △ 16 | 395 | 407 | 12 | 17.7% | 17.5% | -0.2% |
| | 相浦 | 223 | 222 | △ 1 | 468 | 446 | △ 22 | 16.6% | 16.1% | -0.5% |
| | 中里皆瀬 | 184 | 185 | 1 | 485 | 507 | 22 | 19.4% | 19.9% | 0.5% |
| | 浅子 | 12 | 8 | △ 4 | 12 | 16 | 4 | 20.2% | 19.4% | -0.8% |
| | 小佐々 | 122 | 110 | △ 12 | 289 | 288 | △ 1 | 20.4% | 19.7% | -0.7% |
| | 地区小計 | 751 | 719 | △ 32 | 1,649 | 1,664 | 15 | 18.2% | 18.0% | -0.2% |
| 吉井地域 包括支援センター | 吉井 | 113 | 101 | △ 12 | 238 | 254 | 16 | 19.7% | 19.8% | 0.1% |
| | 世知原 | 102 | 92 | △ 10 | 227 | 225 | △ 2 | 24.0% | 23.5% | -0.5% |
| | 江迎 | 105 | 110 | 5 | 294 | 280 | △ 14 | 20.5% | 20.2% | -0.3% |
| | 鹿町 | 102 | 95 | △ 7 | 266 | 265 | △ 1 | 20.4% | 20.1% | -0.3% |
| | 地区小計 | 422 | 398 | △ 24 | 1,025 | 1,024 | △ 1 | 21.0% | 20.7% | -0.3% |
| 宇久地域 包括支援センター | 宇久 | 49 | 54 | 5 | 156 | 140 | △ 16 | 18.0% | 17.3% | -0.7% |
| 佐世保市 | 総計 | 4,975 | 4,699 | △ 276 | 10,266 | 10,442 | 176 | 19.4% | 19.4% | 0.0% |

佐世保市の高齢者に関する統計（高齢者数・認定率の推移）

各年度10.1時点

| 包括名 | 地区別 | 区分 | H30 | R1 | R2 | R3 | R4 | |
|----------------------|---------|-------|--------|--------|--------|--------|--------|--------|
| 早岐地域 包括支援 センター | 宮 | 高齢者数 | 1,118 | 1,124 | 1,117 | 1,118 | 1,133 | |
| | | 介護認定率 | 23.8% | 21.3% | 20.3% | 20.0% | 20.2% | |
| | 広田 | 高齢者数 | 1,935 | 2,012 | 2,099 | 2,157 | 2,164 | |
| | | 介護認定率 | 18.2% | 16.9% | 15.8% | 16.6% | 15.7% | |
| | 三川内 | 高齢者数 | 1,555 | 1,546 | 1,559 | 1,545 | 1,525 | |
| | | 介護認定率 | 22.4% | 20.5% | 20.8% | 20.3% | 20.4% | |
| | 針尾 | 高齢者数 | 957 | 944 | 943 | 950 | 948 | |
| | | 介護認定率 | 24.7% | 23.5% | 23.3% | 22.3% | 22.3% | |
| | 江上 | 高齢者数 | 1,891 | 1,933 | 1,976 | 2,009 | 2,031 | |
| | | 介護認定率 | 20.7% | 19.1% | 18.0% | 17.2% | 16.8% | |
| | 早岐 | 高齢者数 | 6,259 | 6,346 | 6,394 | 6,452 | 6,486 | |
| | | 介護認定率 | 18.2% | 16.9% | 16.3% | 16.4% | 16.7% | |
| | 早岐包括圏域計 | | 高齢者数 | 13,715 | 13,905 | 14,088 | 14,231 | 14,287 |
| | | | 介護認定率 | 19.9% | 18.4% | 17.8% | 17.7% | 17.6% |
| 日宇地域 包括支援 センター | (日宇) | 高齢者数 | 8,204 | 8,259 | 7,949 | 7,977 | 7,946 | |
| | 日宇包括圏域計 | 介護認定率 | 20.9% | 19.5% | 18.8% | 19.4% | 19.3% | |
| 山澄地域 包括支援 センター | 天神 | 高齢者数 | 3,912 | 3,912 | 3,928 | 3,932 | 3,872 | |
| | | 介護認定率 | 20.1% | 19.2% | 19.3% | 19.9% | 20.0% | |
| | 福石 | 高齢者数 | 1,838 | 1,837 | 1,835 | 1,819 | 1,807 | |
| | | 介護認定率 | 20.6% | 19.1% | 19.3% | 19.9% | 20.6% | |
| | 木風 | 高齢者数 | 1,668 | 1,666 | 2,052 | 2,044 | 2,049 | |
| | | 介護認定率 | 21.2% | 20.3% | 20.0% | 20.8% | 19.5% | |
| | 潮見 | 高齢者数 | 1,218 | 1,228 | 1,244 | 1,246 | 1,218 | |
| | | 介護認定率 | 18.1% | 19.0% | 17.8% | 18.5% | 17.7% | |
| | 白南風 | 高齢者数 | 2,098 | 2,094 | 2,098 | 2,073 | 2,065 | |
| | | 介護認定率 | 21.8% | 20.8% | 19.3% | 19.4% | 20.4% | |
| 山澄包括圏域計 | | 高齢者数 | 10,734 | 10,737 | 11,157 | 11,114 | 11,011 | |
| | | 介護認定率 | 20.4% | 19.6% | 19.3% | 19.8% | 19.8% | |
| 中部地域 包括支援 センター | 小佐世保 | 高齢者数 | 1,749 | 1,739 | 1,746 | 1,723 | 1,684 | |
| | | 介護認定率 | 22.9% | 22.2% | 22.5% | 22.4% | 22.7% | |
| | 戸尾 | 高齢者数 | 845 | 849 | 860 | 854 | 861 | |
| | | 介護認定率 | 22.8% | 22.0% | 20.3% | 19.6% | 19.5% | |
| | 光園 | 高齢者数 | 1,181 | 1,197 | 1,192 | 1,228 | 1,237 | |
| | | 介護認定率 | 20.4% | 19.4% | 20.0% | 20.1% | 18.8% | |
| | 山手 | 高齢者数 | 2,005 | 1,991 | 1,984 | 1,977 | 1,952 | |
| | | 介護認定率 | 21.5% | 20.7% | 20.8% | 21.3% | 22.0% | |
| 中部包括圏域計 | | 高齢者数 | 5,780 | 5,776 | 5,782 | 5,782 | 5,734 | |
| | | 介護認定率 | 21.9% | 21.1% | 21.0% | 21.1% | 21.1% | |
| 清水地域 包括支援 センター | 清水 | 高齢者数 | 2,184 | 2,183 | 2,199 | 2,171 | 2,153 | |
| | | 介護認定率 | 22.8% | 22.1% | 20.9% | 22.1% | 21.7% | |
| | 大久保 | 高齢者数 | 1,015 | 1,011 | 1,033 | 1,024 | 1,030 | |
| | | 介護認定率 | 18.2% | 17.6% | 16.4% | 18.5% | 18.1% | |
| | 金比良 | 高齢者数 | 1,573 | 1,563 | 1,572 | 1,536 | 1,502 | |
| | | 介護認定率 | 22.2% | 22.0% | 22.3% | 21.3% | 21.8% | |
| | 赤崎 | 高齢者数 | 2,393 | 2,411 | 2,425 | 2,430 | 2,393 | |
| | | 介護認定率 | 21.7% | 21.5% | 21.1% | 21.8% | 20.8% | |
| | 九十九 | 高齢者数 | 1,279 | 1,306 | 1,315 | 1,324 | 1,315 | |
| | | 介護認定率 | 22.1% | 20.8% | 20.6% | 20.4% | 20.5% | |
| 清水包括圏域計 | | 高齢者数 | 8,444 | 8,474 | 8,544 | 8,485 | 8,393 | |
| | | 介護認定率 | 21.7% | 21.2% | 20.6% | 21.2% | 20.8% | |

佐世保市の高齢者に関する統計（高齢者数・認定率の推移）

各年度10.1時点

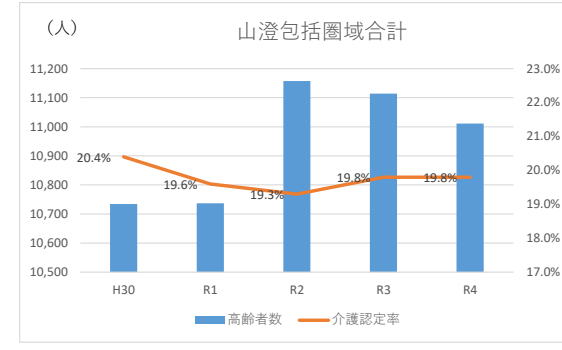
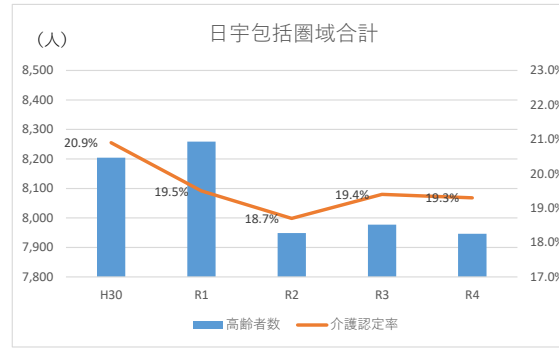
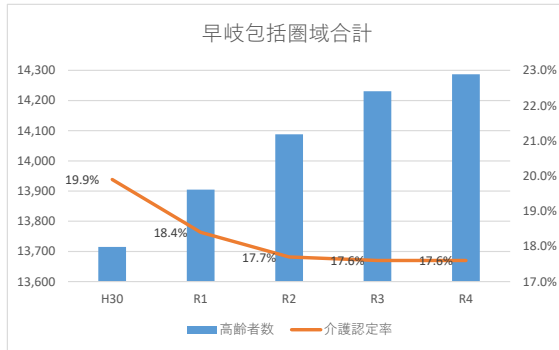
| 包括名 | 地区別 | 区分 | H30 | R1 | R2 | R3 | R4 |
|----------------------|-----------------|-------|--------|--------|--------|--------|--------|
| 大野地域 包括支援 センター | 春日 | 高齢者数 | 2,311 | 2,286 | 2,286 | 2,284 | 2,276 |
| | | 介護認定率 | 19.0% | 18.2% | 19.3% | 20.1% | 21.2% |
| | 大野 | 高齢者数 | 5,789 | 5,859 | 5,857 | 5,870 | 5,864 |
| | | 介護認定率 | 18.1% | 18.0% | 18.4% | 19.1% | 19.2% |
| | 柚木 | 高齢者数 | 1,524 | 1,533 | 1,536 | 1,548 | 1,546 |
| | | 介護認定率 | 22.9% | 22.0% | 21.2% | 21.6% | 21.8% |
| 大野包括圏域計 | | 高齢者数 | 9,624 | 9,678 | 9,679 | 9,702 | 9,686 |
| | | 介護認定率 | 19.1% | 18.7% | 19.1% | 19.7% | 20.1% |
| 相浦地域 包括支援 センター | 日野 | 高齢者数 | 3,261 | 3,343 | 3,387 | 3,426 | 3,427 |
| | | 介護認定率 | 18.0% | 17.6% | 16.7% | 17.7% | 17.5% |
| | 相浦 | 高齢者数 | 4,025 | 4,089 | 4,140 | 4,163 | 4,155 |
| | | 介護認定率 | 18.5% | 17.5% | 16.4% | 16.6% | 16.1% |
| | 中里皆瀬 | 高齢者数 | 3,413 | 3,401 | 3,485 | 3,452 | 3,480 |
| | | 介護認定率 | 20.8% | 19.6% | 19.0% | 19.4% | 19.9% |
| | 浅子 | 高齢者数 | 116 | 120 | 117 | 119 | 124 |
| | | 介護認定率 | 26.7% | 23.3% | 21.4% | 20.2% | 19.4% |
| | 小佐々 | 高齢者数 | 1,983 | 2,007 | 2,014 | 2,019 | 2,020 |
| | | 介護認定率 | 21.9% | 20.4% | 20.8% | 20.4% | 19.7% |
| 相浦包括圏域計 | | 高齢者数 | 12,798 | 12,960 | 13,143 | 13,179 | 13,206 |
| | | 介護認定率 | 19.6% | 18.6% | 17.9% | 18.2% | 18.0% |
| 吉井地域 包括支援 センター | 吉井 | 高齢者数 | 1,701 | 1,742 | 1,767 | 1,785 | 1,791 |
| | | 介護認定率 | 21.9% | 20.9% | 19.0% | 19.7% | 19.8% |
| | 世知原 | 高齢者数 | 1,431 | 1,411 | 1,390 | 1,373 | 1,349 |
| | | 介護認定率 | 26.8% | 25.8% | 25.3% | 24.0% | 23.5% |
| | 江迎 | 高齢者数 | 1,915 | 1,947 | 1,944 | 1,946 | 1,930 |
| | | 介護認定率 | 21.8% | 20.2% | 20.4% | 20.5% | 20.2% |
| | 鹿町 | 高齢者数 | 1,740 | 1,760 | 1,789 | 1,802 | 1,791 |
| | | 介護認定率 | 21.0% | 19.7% | 21.4% | 20.4% | 20.1% |
| 吉井包括圏域計 | | 高齢者数 | 6,787 | 6,860 | 6,890 | 6,906 | 6,861 |
| | | 介護認定率 | 22.7% | 21.4% | 21.3% | 21.0% | 20.7% |
| 宇久地域 包括支援 センター | (宇久) 宇久包括圏域計 | 高齢者数 | 1,162 | 1,159 | 1,154 | 1,140 | 1,121 |
| | | 介護認定率 | 19.3% | 19.6% | 17.8% | 18.0% | 17.3% |
| 佐世保市 | 総計 | 高齢者数 | 77,248 | 77,808 | 78,386 | 78,516 | 78,245 |
| | | 介護認定率 | 20.5% | 19.5% | 19.1% | 19.4% | 19.4% |

★H30-R4の認定率減少別地域数

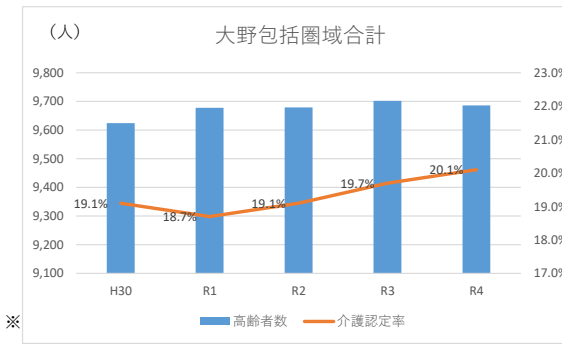
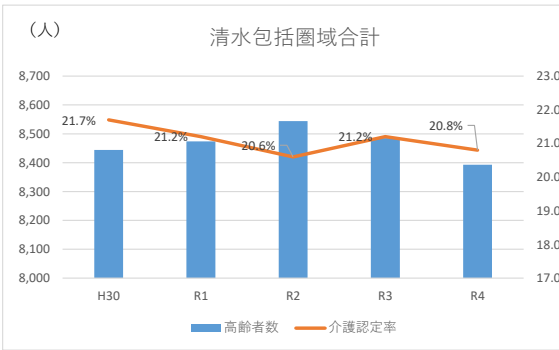
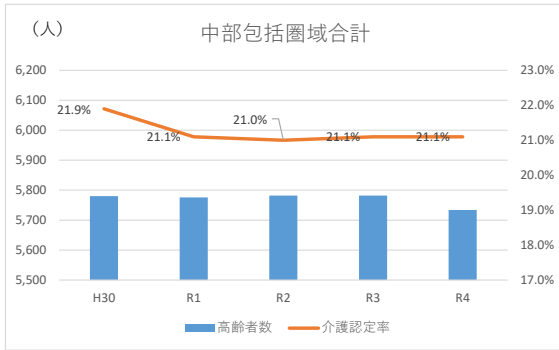
| | |
|-------------|------|
| ～△2.9% | 30地区 |
| △3.0%～△3.9% | 4地区 |
| △4.0%～△4.9% | 0地区 |
| △5%～ | 0地区 |
| 計 | 34地区 |

単位：(人)

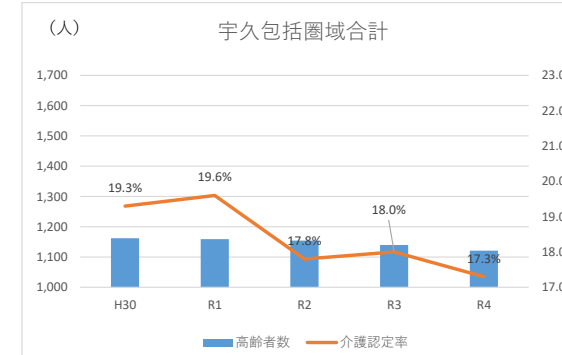
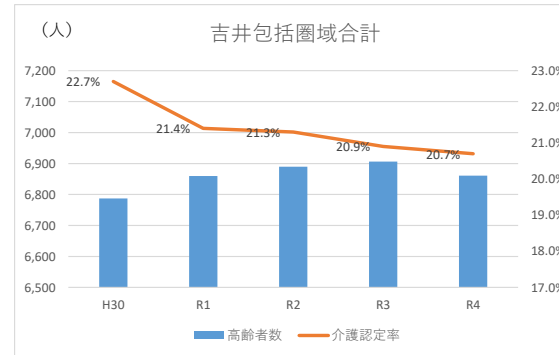
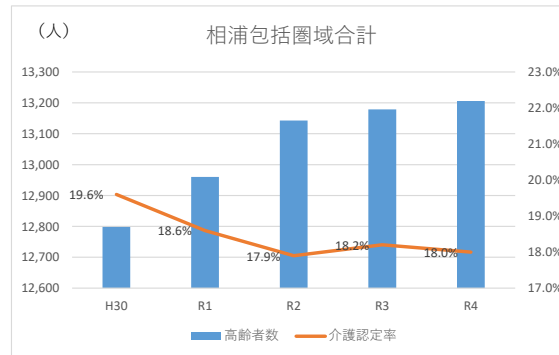
各年度10.1時点



※R2年度に日宇地区の西大和地域(約350人)を山澄地区へ移行。



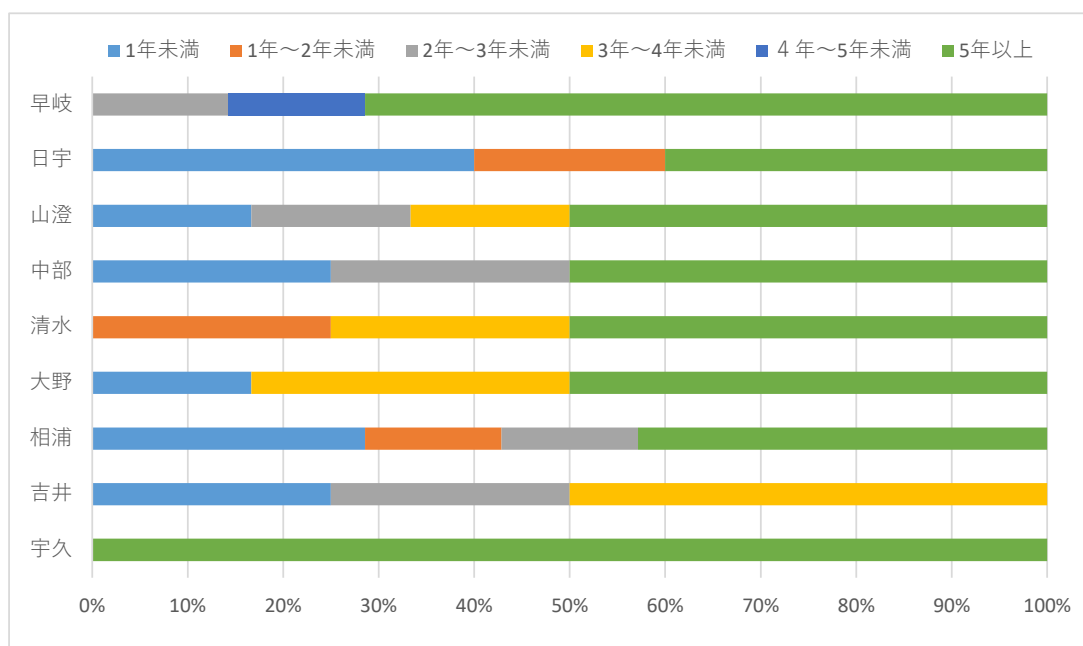
※



包括支援センター職員経験年数

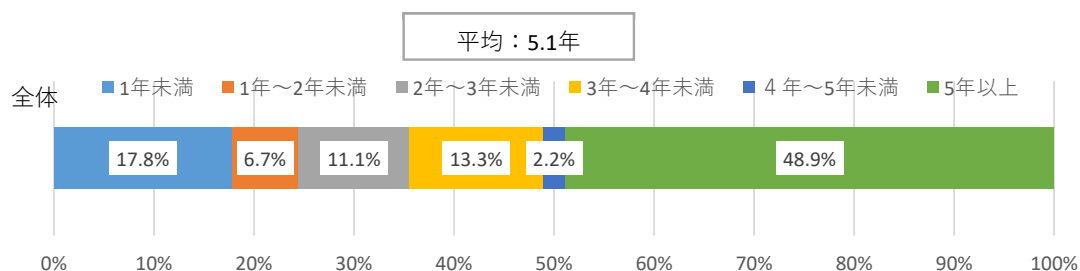
R5.7.1時点

| | 1年未満 | 1年～2年未満 | 2年～3年未満 | 3年～4年未満 | 4年～5年未満 | 5年以上 | 合計 |
|----|------|---------|---------|---------|---------|------|----|
| 早岐 | 0 | 0 | 1 | 0 | 1 | 5 | 7 |
| 日宇 | 2 | 1 | 0 | 0 | 0 | 2 | 5 |
| 山澄 | 1 | 0 | 1 | 1 | 0 | 3 | 6 |
| 中部 | 1 | 0 | 1 | 0 | 0 | 2 | 4 |
| 清水 | 0 | 1 | 0 | 1 | 0 | 2 | 4 |
| 大野 | 1 | 0 | 0 | 2 | 0 | 3 | 6 |
| 相浦 | 2 | 1 | 1 | 0 | 0 | 3 | 7 |
| 吉井 | 1 | 0 | 1 | 2 | 0 | 0 | 4 |
| 宇久 | 0 | 0 | 0 | 0 | 0 | 2 | 2 |
| 全体 | 8 | 3 | 5 | 6 | 1 | 22 | 45 |



令和5.7.1時点の全センターでの経験年数

全体のセンターでの勤務年数をみると、「1年未満」が17.8%、「1年～2年」が6.7%、「2～3年」が11.1%、「3年～4年」が13.3%、「4年～5年」が2.2%、「5年以上」が48.9%となっている。平均は5.1年である。



令和5年度 地域包括支援センターの人員体制及び勤務年数

| 包括名 | 包括的支援事業 R5.7.1現在 | | | | | | | | 合計 | 指定介護 予防支援 事業 R5.4.1現在 |
|-----|---|-----------|------------|------|------------|----------------------|------------|------|-----|--------------------------------|
| | 3職種 [○] の勤務年数 (宇久以外各職種1名ずつ配置) | | | 追加配置 | | | | | | |
| | 保健師 | 社会 福祉士 | 主任 ケアマネ | 保健師 | 看護師 | 社会 福祉士(主事 を含む) | 主任 ケアマネ | ケアマネ | | |
| 早岐 | 10年 | 10年 | 10年 | 1人 | | 3人 | | | 7人 | 6人 |
| | | | | 9年 | | 10年 4年 2年 | | | | |
| 日宇 | 7年 | 1年 | 8年 | | | | 2人 | | 5人 | 5人 |
| | | | | | | | 1年 3年 | | | |
| 山澄 | 9年 | 10年 | 10年 | | 1人 | 2人 | | | 6人 | 9人 |
| | | | | | 3年 | 2年 1年未満 | | | | |
| 中部 | 1年未満 (看護師) | 10年 | 10年 | | | 1人 | | | 4人 | 4人 |
| | | | | | | 2年 | | | | |
| 清水 | 1年 | 3年 | 6年 | | 1人 | | | | 4人 | 3人 |
| | | | | | 10年 | | | | | |
| 大野 | 8年 | 5年 | 8年 | | 2人 | 1人 | | | 6人 | 5人 |
| | | | | | 3年 3年 | 1年未満 | | | | |
| 相浦 | 10年 | 6年 | 5年 | | 2人 | 2人 | | | 7人 | 4人 |
| | | | | | 1年 1年未満 | 2年 1年未満 | | | | |
| 吉井 | 3年 | 3年 | 2年 | 1人 | | | | | 4人 | 3人 |
| | | | | 1年未満 | | | | | | |
| 宇久 | / | 10年 | 7年 | | | | | | 2人 | 1人 |
| | | | | | | | | | | |
| 合計 | 8人 | 9人 | 9人 | 2人 | 6人 | 8人 | 2人 | 0人 | 45人 | 40人 |

※上記以外に、相浦包括は看護師1名が高島高齢者相談センターでの相談業務(週2回)を行う。

令和5年度の人員体制について

- 地域の高齢者数が6,000人未満のセンター(宇久地域を除く)については、保健師等、社会福祉士、主任ケアマネージャー(以下「3職種」という。)をそれぞれ1名配置することとしている。
- 地域の高齢者数が6,000人以上のセンターについては、3職種をそれぞれ1日配置するとともに、6,000人以上の部分については、**1,750人毎**に1人の追加配置をする。追加配置される職員は、3職種又は3職種に準じる者若しくは介護支援専門員、看護師のいずれかの資格を持つ者としている。
- (3職種に準じる者は、平成24年3月30日付厚生労働省老健局計画課長振興課長老人保健課長通知「地域包括支援センターの設置運営について」による。)

※国の評価指標は1,500人

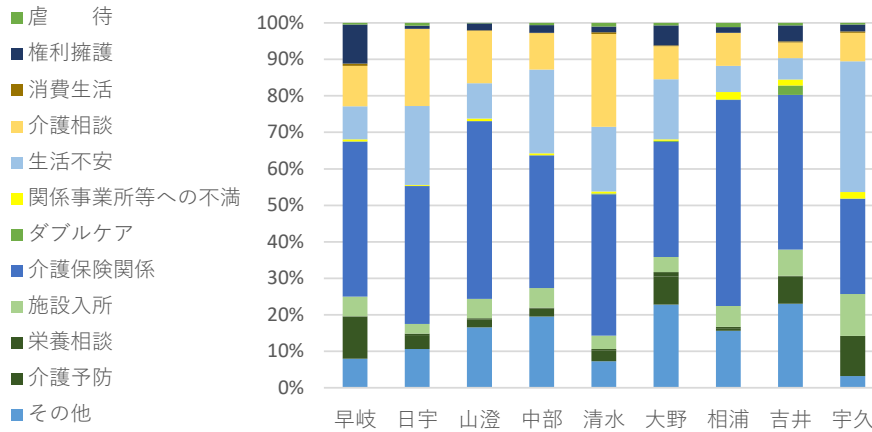
- 宇久地域については、2人配置とし、3職種のうち2職種を各1人配置するものとしている。
- 配置する職員は、全て専任の常勤職員とし、この中から管理者(センター長)を選任する。なお、指定介護予防支援事業所のプラン担当職員との兼務は認めていない。

早岐包括の追加配置職員について

早岐包括は、1,750毎に1人設置するとき、職員配置が9人になり、8人から追加で1名配置可能だが、法人の意向で8人としている。※R5.7.1時点1名欠員で7名。

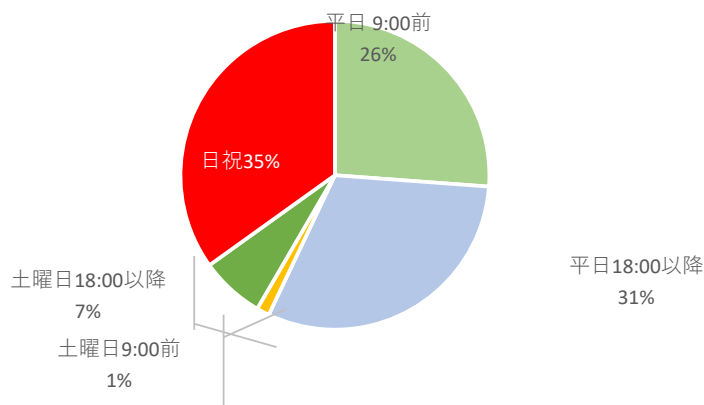
令和4年度 総合相談業務実績 (R4. 4～R5. 3月) ①

≪ 総合相談分類別相談件数 ≫



| 分類 | 早岐 | 日宇 | 山澄 | 中部 | 清水 | 大野 | 相浦 | 吉井 | 宇久 | 合計 |
|------------|--------------|--------------|--------------|------------|--------------|--------------|--------------|--------------|------------|---------------|
| 虐待 | 5 | 7 | 2 | 5 | 9 | 14 | 11 | 5 | 1 | 59 |
| 権利擁護 | 125 | 8 | 21 | 16 | 15 | 115 | 14 | 34 | 4 | 352 |
| 消費生活 | 7 | 0 | 2 | 1 | 4 | 5 | 0 | 2 | 1 | 22 |
| 介護相談 | 129 | 200 | 165 | 78 | 238 | 192 | 84 | 33 | 17 | 1,136 |
| 生活不安 | 105 | 204 | 112 | 180 | 166 | 346 | 66 | 45 | 78 | 1,302 |
| 関係事業所等への不満 | 6 | 2 | 8 | 4 | 5 | 9 | 19 | 12 | 4 | 69 |
| ダブルケア | 1 | 1 | 0 | 0 | 2 | 6 | 1 | 20 | 0 | 31 |
| 介護保険関係 | 494 | 356 | 561 | 285 | 362 | 665 | 521 | 324 | 57 | 3,625 |
| 施設入所 | 62 | 25 | 61 | 42 | 35 | 86 | 53 | 55 | 25 | 444 |
| 栄養相談 | 1 | 6 | 4 | 2 | 4 | 27 | 3 | 2 | 0 | 49 |
| 介護予防 | 134 | 34 | 24 | 17 | 27 | 160 | 7 | 57 | 24 | 484 |
| 認知症 | 148 | 111 | 106 | 73 | 82 | 362 | 85 | 236 | 20 | 1,223 |
| その他 | 93 | 100 | 191 | 153 | 68 | 481 | 144 | 176 | 7 | 1,413 |
| 計 | 1,310 | 1,054 | 1,257 | 856 | 1,017 | 2,468 | 1,008 | 1,001 | 238 | 10,209 |

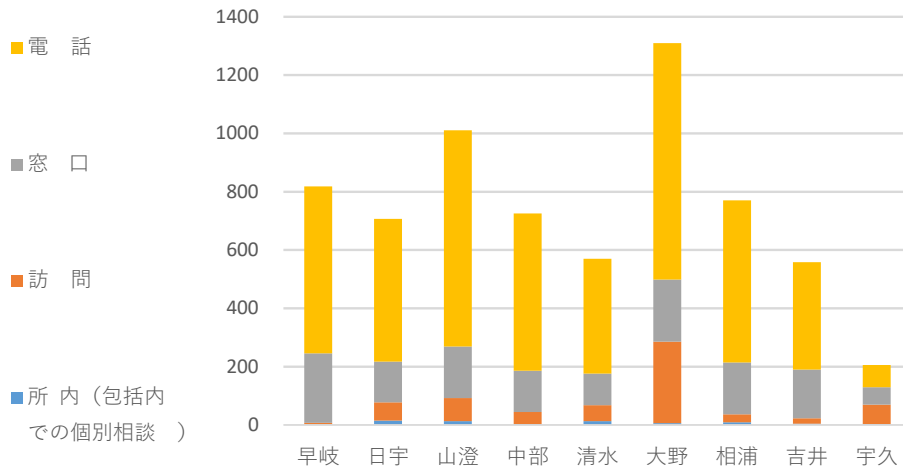
≪ 時間外相談受付 (全体) ≫



| 相談受付日時 | 早岐 | 日宇 | 山澄 | 中部 | 清水 | 大野 | 相浦 | 吉井 | 宇久 | 合計 |
|-------------|-----------|-----------|-----------|-----------|-----------|-----------|-----------|----------|----------|------------|
| 平日 9:00前 | 0 | 6 | 2 | 0 | 3 | 10 | 10 | 3 | 5 | 39 |
| 平日 18:00以降 | 3 | 7 | 5 | 4 | 12 | 2 | 12 | 1 | 0 | 46 |
| 土曜日 9:00前 | 0 | 0 | 0 | 0 | 0 | 1 | 1 | 0 | 0 | 2 |
| 土曜日 18:00以降 | 0 | 0 | 4 | 4 | 0 | 0 | 0 | 2 | 0 | 10 |
| 日祝 | 11 | 11 | 4 | 18 | 1 | 3 | 1 | 2 | 1 | 52 |
| 計 | 14 | 24 | 15 | 26 | 16 | 16 | 24 | 8 | 6 | 149 |

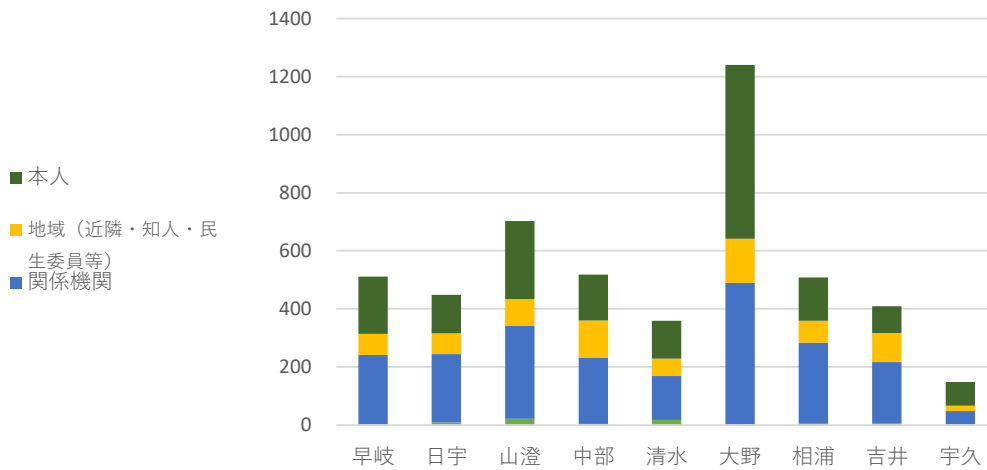
令和4年度 総合相談業務実績 (R4.4~R5.3月) ②

≪総合相談受付方法(実件数)≫



| 受付方法(実件数) | 早岐 | 日宇 | 山澄 | 中部 | 清水 | 大野 | 相浦 | 吉井 | 宇久 | 合計 |
|---------------|------------|------------|--------------|------------|------------|--------------|------------|------------|------------|--------------|
| 電話 | 572 | 490 | 742 | 539 | 394 | 811 | 556 | 368 | 77 | 4,549 |
| 窓口 | 239 | 139 | 177 | 142 | 108 | 213 | 177 | 167 | 59 | 1,421 |
| 訪問 | 6 | 63 | 79 | 41 | 55 | 280 | 28 | 19 | 67 | 638 |
| 所内(包括内での個別相談) | 1 | 15 | 13 | 3 | 13 | 6 | 9 | 4 | 3 | 67 |
| 計 | 818 | 707 | 1,011 | 725 | 570 | 1,310 | 770 | 558 | 206 | 6,675 |

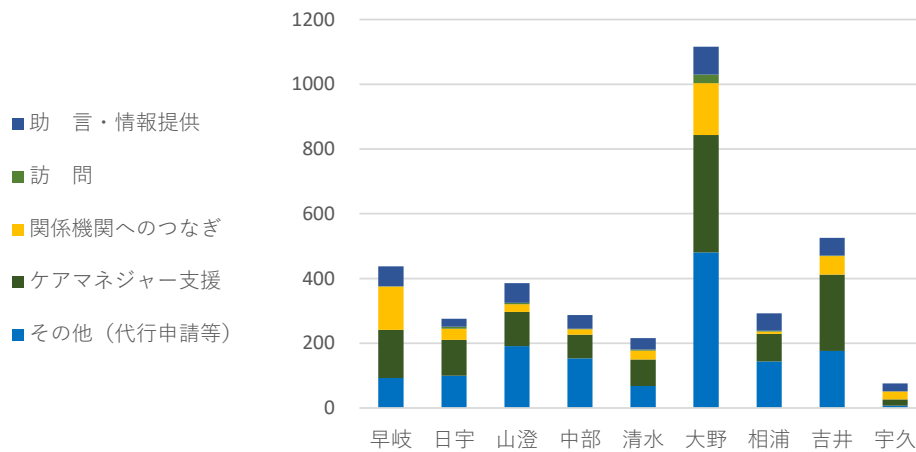
≪相談者の続柄(実件数)≫



| 相談者の続柄(実件数) | 早岐 | 日宇 | 山澄 | 中部 | 清水 | 大野 | 相浦 | 吉井 | 宇久 | 合計 |
|-----------------|------------|------------|--------------|------------|------------|--------------|------------|------------|------------|--------------|
| 本人 | 197 | 132 | 269 | 158 | 130 | 598 | 149 | 92 | 81 | 1,806 |
| 家族 | 307 | 259 | 384 | 207 | 211 | 904 | 324 | 149 | 64 | 2,809 |
| 地域(近隣・知人・民生委員等) | 73 | 72 | 93 | 127 | 60 | 152 | 75 | 100 | 19 | 771 |
| 関係機関 | 239 | 235 | 319 | 229 | 151 | 487 | 277 | 212 | 47 | 2,196 |
| その他 | 2 | 9 | 22 | 4 | 18 | 3 | 7 | 5 | 1 | 71 |
| 計 | 818 | 707 | 1,087 | 725 | 570 | 2,144 | 832 | 558 | 212 | 7,653 |

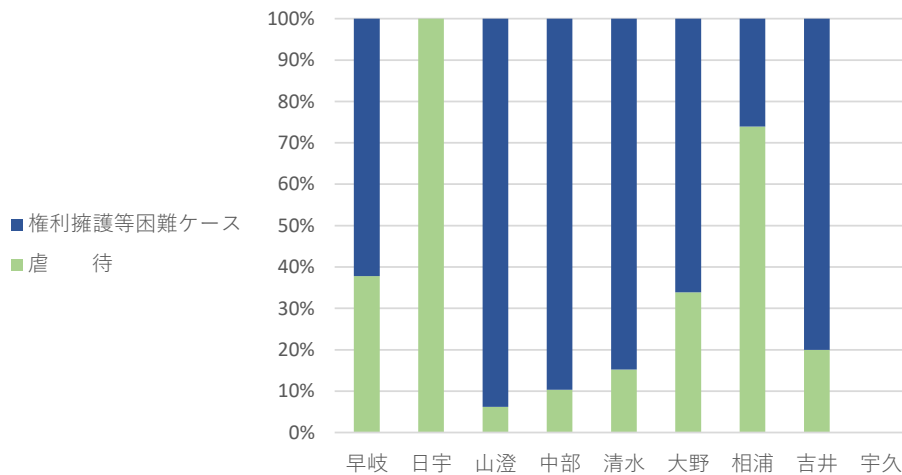
令和4年度 総合相談業務実績 (R4. 4～R5. 3月) ③

《対応方法（延件数）》



| 対応方法（延件数） | 早岐 | 日宇 | 山澄 | 中部 | 清水 | 大野 | 相浦 | 吉井 | 宇久 | 合計 |
|------------|------------|--------------|--------------|--------------|------------|--------------|--------------|--------------|------------|---------------|
| 助言・情報提供 | 439 | 710 | 593 | 752 | 360 | 1,301 | 891 | 526 | 170 | 5,742 |
| 訪問 | 258 | 394 | 318 | 149 | 280 | 430 | 337 | 203 | 108 | 2,477 |
| 関係機関へのつなぎ | 54 | 255 | 61 | 109 | 140 | 368 | 45 | 166 | 27 | 1,225 |
| ケアマネジャー支援 | 7 | 84 | 18 | 35 | 39 | 45 | 99 | 11 | 12 | 350 |
| その他（代行申請等） | 43 | 137 | 36 | 109 | 100 | 273 | 139 | 121 | 1 | 959 |
| 計 | 801 | 1,580 | 1,026 | 1,154 | 919 | 2,417 | 1,511 | 1,027 | 318 | 10,753 |

《専門相談訪問件数（実件数）》

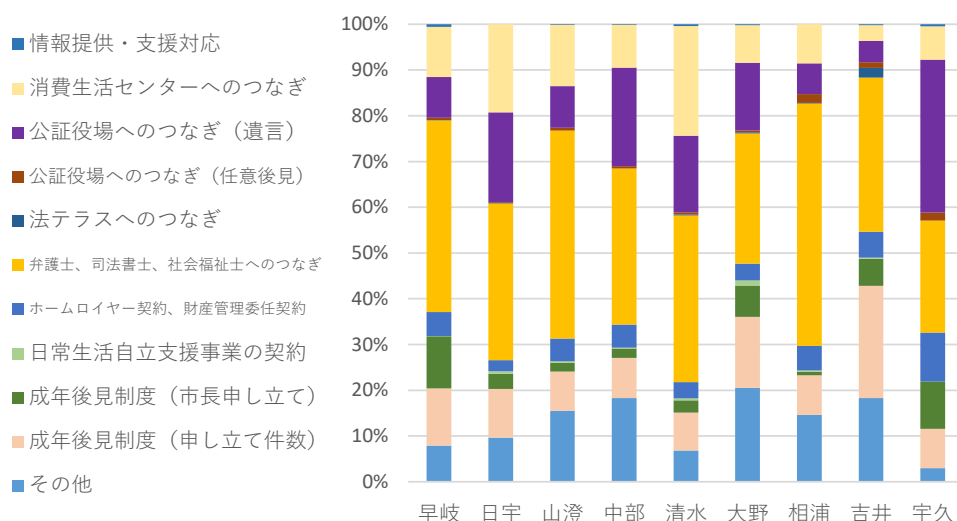


| 訪問件数（実件数） | 早岐 | 日宇 | 山澄 | 中部 | 清水 | 大野 | 相浦 | 吉井 | 宇久 | 合計 |
|------------|-----------|-----------|-----------|-----------|-----------|-----------|-----------|-----------|----------|------------|
| 虐待 | 17 | 16 | 6 | 3 | 7 | 20 | 17 | 4 | 0 | 90 |
| 権利擁護等困難ケース | 28 | 0 | 91 | 26 | 39 | 39 | 6 | 16 | 0 | 245 |
| 計 | 45 | 16 | 97 | 29 | 46 | 59 | 23 | 20 | 0 | 335 |

令和4年度 総合相談業務実績 (R4. 4～R5. 3月) ④

| | | 早岐 | 日宇 | 山澄 | 中部 | 清水 | 大野 | 相浦 | 吉井 | 宇久 | 合計 |
|------|-------|----|----|----|----|----|----|----|----|----|----|
| 虐待個別 | 実件数 | 2 | 10 | 0 | 1 | 3 | 8 | 3 | 3 | 2 | 32 |
| | ケース会議 | 2 | 10 | 0 | 1 | 3 | 13 | 3 | 6 | 3 | 41 |

≪ 権利擁護相談対応内訳 (延件数) ≫



| 権利擁護相談内訳 (延件数) | 早岐 | 日宇 | 山澄 | 中部 | 清水 | 大野 | 相浦 | 吉井 | 宇久 | 合計 |
|---------------------|-----------|----------|------------|-----------|------------|------------|-----------|------------|----------|--------------|
| 情報提供・支援対応 | 12 | 0 | 355 | 40 | 201 | 110 | 15 | 40 | 3 | 776 |
| 消費生活センターへのつなぎ | 1 | 0 | 0 | 0 | 0 | 1 | 0 | 0 | 0 | 2 |
| 公証役場へのつなぎ | 任意後見 | 0 | 0 | 0 | 0 | 0 | 0 | 0 | 0 | 0 |
| | 遺言 | 1 | 0 | 0 | 0 | 0 | 0 | 0 | 0 | 1 |
| 法テラスへのつなぎ | 0 | 0 | 1 | 0 | 3 | 14 | 0 | 1 | 0 | 19 |
| 弁護士、司法書士、社会福祉士へのつなぎ | 2 | 0 | 8 | 0 | 6 | 4 | 0 | 4 | 0 | 24 |
| ホームロイヤー契約、財産管理委任契約 | 0 | 0 | 0 | 0 | 2 | 3 | 0 | 26 | 0 | 31 |
| 日常生活自立支援事業の契約 | 2 | 0 | 0 | 0 | 0 | 4 | 0 | 0 | 0 | 6 |
| 成年後見制度 | 申立て件数 | 5 | 0 | 5 | 0 | 0 | 7 | 1 | 1 | 19 |
| | 市長申立て件数 | 2 | 0 | 5 | 0 | 1 | 0 | 0 | 0 | 8 |
| その他 | 7 | 1 | 5 | 0 | 0 | 52 | 0 | 50 | 0 | 115 |
| 計 | 32 | 1 | 379 | 40 | 213 | 195 | 16 | 122 | 3 | 1,001 |

令和4年度認知症疾患医療センターからの連携実績

| 包括名 | 相談 対応 依頼数 | 対応 件数 | 面接日 調整中 | 初回対応内訳 | | | | 支援結果（内訳：重複あり） | | | | | | | | 未対応に関する備 考 |
|-----|-----------------|----------|------------|--------|----|----|----------------|----------------|------------------------|---------------------------------|-------------------|-----------|----------|-----------|-----|-------------------|
| | | | | 訪問 | 窓口 | 電話 | 電話支援に関 する備考 | 介護 保険 申請 | 介護 保険 サービ ス利用 | 介護予 防・日 常生活 支援総 合事業 | 障がい サービ ス利用 | 自主活 動等 | 情報 提供 | 家族で 対応 | その他 | |
| 早岐 | 22 | 22 | 0 | 7 | 1 | 1 | | 1 | 0 | 0 | 1 | 2 | 1 | 0 | 5 | |
| 日宇 | 22 | 22 | 0 | 11 | 0 | 2 | | 3 | 4 | 1 | 0 | 4 | 6 | 8 | 1 | |
| 山澄 | 23 | 22 | 1 | 8 | 0 | 0 | | 2 | 1 | 0 | 0 | 3 | 3 | 6 | 2 | 4/4受診結果後 に提出予定 |
| 中部 | 8 | 8 | 0 | 3 | 0 | 0 | | 1 | 0 | 0 | 0 | 3 | 2 | 2 | 4 | |
| 清水 | 11 | 11 | 0 | 5 | 1 | 2 | | 3 | 1 | 1 | 1 | 2 | 4 | 3 | 1 | 3月末受取。 訪問調整中。 |
| 大野 | 17 | 15 | 2 | 8 | 0 | 1 | | 2 | 1 | 0 | 0 | 6 | 4 | 4 | 3 | 3月末受取。 訪問調整中。 |
| 相浦 | 21 | 21 | 0 | 8 | 2 | 0 | | 6 | 3 | 1 | 0 | 3 | 7 | 7 | 2 | 3月末受取。 訪問調整中。 |
| 吉井 | 8 | 8 | 0 | 3 | 0 | 0 | | 1 | 1 | 0 | 0 | 1 | 1 | 3 | 1 | 3月末受取。 訪問調整中。 |
| 宇久 | 0 | 0 | 0 | 2 | 0 | 1 | | 0 | 0 | 0 | 0 | 1 | 0 | 3 | 2 | |
| 合計 | 132 | 129 | 3 | 55 | 4 | 7 | | 19 | 11 | 3 | 2 | 25 | 28 | 36 | 21 | |

令和4年4月～令和5年3月

包括的・継続的ケアマネジメント支援業務実績

9地域包括支援センター実績

| 活動内容 | | 早岐 | 日宇 | 山澄 | 中部 | 清水 | 大野 | 相浦 | 吉井 | 宇久 | 合計 |
|------|----------------------|-----|-----|-----|-----|-----|-----|-----|-----|-----|-------|
| ① | 1)地域ケア個別会議 (回数) | 39 | 40 | 36 | 36 | 30 | 30 | 20 | 16 | 27 | 274 |
| | 2)地域ケア個別会議 (出席人数) | 296 | 230 | 331 | 177 | 164 | 217 | 159 | 75 | 284 | 1,933 |
| ② | 地域ケア会議(回数) | 1 | 5 | 1 | 5 | 1 | 3 | 10 | 5 | 3 | 34 |
| | 地域ケア会議(出席人数) | 122 | 245 | 122 | 243 | 122 | 163 | 400 | 197 | 200 | 1,814 |

令和4年度 一般介護予防事業 実績

《介護予防普及啓発のための健康教育》

| 回数と参加者 | | 早岐 | 日宇 | 山澄 | 中部 | 清水 | 大野 | 相浦 | 吉井 | 宇久 | 合計 |
|--------|------|-----|-----|-----|-----|-----|-----|-----|-----|----|------|
| 年間 | 回数 | 22 | 9 | 12 | 11 | 20 | 20 | 23 | 20 | 4 | 141 |
| | 参加者数 | 276 | 125 | 183 | 126 | 211 | 186 | 296 | 215 | 25 | 1643 |

《介護予防普及啓発のための介護予防講話等》

| 回数と参加者 | | 早岐 | 日宇 | 山澄 | 中部 | 清水 | 大野 | 相浦 | 吉井 | 宇久 | 合計 |
|--------|------|-----|-----|-----|-----|-----|-----|-----|-----|----|------|
| 年間 | 回数 | 26 | 13 | 20 | 15 | 24 | 36 | 25 | 34 | 7 | 200 |
| | 参加者数 | 323 | 246 | 250 | 140 | 247 | 393 | 295 | 365 | 40 | 2299 |

令和4年度地域ケア会議の開催状況

| 包括名 | 開催日 | テーマ | 参加者数 | 出席者(包括職員・長寿を除く) |
|-----|--------|----------------------------|------|---|
| 早岐 | 8月22日 | 多職種勉強会 | 122 | 社会福祉協議会・特別養護老人ホーム・訪問看護・生活支援コーディネーター・デイサービス・居宅介護事業所・小規模多機能ホーム・薬剤師・歯科医師・看護科教諭・グループホーム・サービス付き高齢者住宅・生活相談員 |
| 日宇 | 8月22日 | 多職種勉強会 | 122 | 地域のサロン・けんこう運動支援隊・介護老人保健施設・デイサービス・居宅介護支援事業所・グループホーム・特別養護老人ホーム・薬剤師・小規模多機能ホーム・社会福祉協議会 |
| | 8月10日 | 切れ目のない支援の継続 | 18 | |
| | 10月24日 | 4包括合同研修会 | 39 | |
| | 2月14日 | サロン後方支援ネットワーク事業所意見交換会 | 21 | |
| 山澄 | 8月22日 | 多職種勉強会 | 122 | 社会福祉協議会・特別養護老人ホーム・訪問看護・生活支援コーディネーター・デイサービス・居宅介護事業所・小規模多機能ホーム・薬剤師・歯科医師・看護科教諭・グループホーム・サービス付き高齢者住宅・生活相談員 |
| | 10月24日 | 4包括合同研修会 | 39 | |
| 中部 | 8月22日 | 多職種勉強会 | 122 | 社会福祉協議会・特別養護老人ホーム・訪問看護・生活支援コーディネーター・デイサービス・居宅介護事業所・小規模多機能ホーム・薬剤師・歯科医師・看護科教諭・グループホーム・サービス付き高齢者住宅・生活相談員・理学療法士・歯科衛生士 |
| | 10月24日 | 4包括合同研修会 | 39 | |
| | 11月26日 | まちづくり懇談会 | 38 | |
| | 2月19日 | みんなで作ろう・住みよいわが町 | 34 | |
| | 3月29日 | 課題抽出会議 | 9 | |
| 清水 | 8月22日 | 多職種勉強会 | 122 | 社会福祉協議会・特別養護老人ホーム・訪問看護・生活支援コーディネーター・デイサービス・居宅介護事業所・小規模多機能ホーム・薬剤師・歯科医師・看護科教諭・グループホーム・サービス付き高齢者住宅・生活相談員・民生委員 |
| 大野 | 6月14日 | ケアマネ交流会 | 15 | 社会福祉協議会・公民館長・老人会会長・民生委員・生活支援コーディネーター・ケアマネジャー |
| | 8月22日 | 多職種勉強会 | 122 | |
| | 9月9日 | 地域支え合い推進会議 | 26 | |
| | 11月21日 | 地域ケア会議の目的について | 15 | |
| 相浦 | 5月19日 | CM交流会「成年後見制度について」 | 48 | 社会福祉協議会・特別養護老人ホーム・訪問看護・生活支援コーディネーター・デイサービス・居宅介護事業所・小規模多機能ホーム・薬剤師・歯科医師・看護科教諭・グループホーム・サービス付き高齢者住宅・生活相談員・言語聴覚士・管理栄養士・歯科衛生士 |
| | 7月8日 | 認知症ケアバスと認知症地域支援推進員との連携について | 46 | |
| | 8月22日 | 多職種勉強会 | 122 | |
| | 9月15日 | ニセ電話詐欺被害の防止について | 36 | |
| | 9月22日 | 遺書に学ぼう認知症～みんなで支えるために～ | 25 | |
| | 10月14日 | 介護保険のこと・ケアマネに対するスーパービジョン | 14 | |
| | 12月14日 | オンラインケアマネ交流会 | 35 | |
| | 2月15日 | オンラインケアマネ交流会 | 42 | |
| | 2月24日 | 課題抽出会議 | 18 | |
| 吉井 | 7月8日 | 認知症ケアバスと認知症地域支援推進員との連携について | 46 | 社会福祉協議会・整形外科・介護老人保健施設・居宅介護支援事業所・サービス付き高齢者住宅・介護付き有料老人ホーム・生活支援コーディネーター・管理栄養士 |
| | 8月22日 | 多職種勉強会 | 122 | |
| | 10月14日 | 介護保険のこと・ケアマネに対するスーパービジョン | 14 | |
| | 3月10日 | 課題抽出会議 | 9 | |
| 宇久 | 8月22日 | 多職種勉強会 | 122 | 社会福祉協議会・特別養護老人ホーム・訪問看護・生活支援コーディネーター・デイサービス・居宅介護事業所・小規模多機能ホーム・薬剤師・歯科医師・看護科教諭・グループホーム・サービス付き高齢者住宅・生活相談員・言語聴覚士・管理栄養士・歯科衛生士 |
| | 10月24日 | 4包括合同研修会 | 39 | |

令和4年度 介護予防支援(予防給付)および介護予防ケアマネジメント(総合事業)業務報告書(包括別)

| 統計内容 | | 項目 | 早岐 | 日宇 | 山澄 | 中部 | 清水 | 大野 | 相浦 | 吉井 | 宇久 | 計 | |
|--|---------------------------------|---------------|-----------|-------|-------|-------|-------|-------|-------|-------|-----|--------|----|
| 契約件数(実) | 要支援認定者 | | 134 | 91 | 127 | 52 | 89 | 102 | 176 | 83 | 1 | 855 | |
| | 事業対象者 | | 63 | 50 | 13 | 7 | 13 | 5 | 7 | 19 | 0 | 177 | |
| 新規でプラン作成 行った件数(実) | 要支援 認定者 | 予防給付のみ | 85 | 49 | 57 | 31 | 41 | 59 | 92 | 38 | 0 | 452 | |
| | | 予防給付と総合事業 | 21 | 9 | 11 | 4 | 8 | 24 | 14 | 12 | 0 | 103 | |
| | | 総合事業のみ | 28 | 67 | 61 | 22 | 35 | 51 | 70 | 33 | 1 | 368 | |
| | 事業対象者 | | 63 | 40 | 8 | 7 | 15 | 10 | 7 | 18 | 0 | 168 | |
| 地域包括支援 センターでの プラン作成件 数(実) | 要支援 認定者 | 予防給付のみ | 76 | 44 | 52 | 28 | 12 | 69 | 68 | 27 | 0 | 376 | |
| | | 予防給付と総合事業 | 20 | 4 | 8 | 3 | 6 | 33 | 7 | 10 | 0 | 91 | |
| | | 総合事業のみ | 26 | 62 | 50 | 18 | 18 | 63 | 53 | 31 | 1 | 322 | |
| | 事業対象者 | | 62 | 36 | 8 | 6 | 14 | 8 | 6 | 18 | 0 | 158 | |
| 内 訳 事業者に 依頼 した プラン 作成 件数 (実) | 同法人 | 要支援 認定者 | 予防給付のみ | 5 | 0 | 0 | 0 | 2 | 0 | 4 | 0 | 0 | 11 |
| | | | 予防給付と総合事業 | 0 | 0 | 0 | 0 | 0 | 0 | 0 | 0 | 0 | 0 |
| | 総合事業のみ | | 0 | 0 | 0 | 2 | 1 | 3 | 0 | 0 | 0 | 0 | 6 |
| | 事業対象者 | | 0 | 0 | 0 | 1 | 0 | 0 | 0 | 0 | 0 | 0 | 1 |
| 同法人 外 | 要支援 認定者 | 予防給付のみ | 4 | 5 | 5 | 1 | 27 | 2 | 20 | 11 | 0 | 75 | |
| | | 予防給付と総合事業 | 1 | 5 | 3 | 0 | 2 | 2 | 7 | 2 | 0 | 22 | |
| 総合事業のみ | | 2 | 5 | 11 | 0 | 17 | 3 | 17 | 2 | 0 | 57 | | |
| 事業対象者 | | 1 | 4 | 0 | 0 | 1 | 1 | 1 | 0 | 0 | 0 | 8 | |
| プラン承認会議 (延) | 要支援 認定者 | 予防給付のみ | 330 | 103 | 226 | 123 | 205 | 232 | 301 | 141 | 0 | 1,661 | |
| | | 予防給付と総合事業 | 161 | 122 | 211 | 63 | 91 | 202 | 171 | 73 | 0 | 1,094 | |
| | | 総合事業のみ | 166 | 225 | 201 | 113 | 137 | 242 | 302 | 93 | 1 | 1,480 | |
| | 事業対象者 | | 183 | 163 | 38 | 26 | 60 | 30 | 25 | 28 | 0 | 553 | |
| 包括給付管理数 (実)*1 | 要支援 認定者 | 予防給付プラン | 3,328 | 1,587 | 2,804 | 1,674 | 1,598 | 2,305 | 2,427 | 1,546 | 48 | 17,317 | |
| | | 総合事業プラン | 1,453 | 1,937 | 1,496 | 961 | 823 | 1,607 | 1,431 | 562 | 314 | 10,584 | |
| | | 事業対象者の総合事業プラン | 1,528 | 1,278 | 350 | 330 | 432 | 216 | 165 | 179 | 90 | 4,568 | |
| 依頼分給付管理数 (実)*1 | 要支援 認定者 | 予防給付プラン | 755 | 228 | 494 | 69 | 1,004 | 432 | 1,001 | 446 | 0 | 4,429 | |
| | | 総合事業プラン | 207 | 177 | 247 | 39 | 425 | 339 | 595 | 323 | 0 | 2,352 | |
| | | 事業対象者の総合事業プラン | 57 | 126 | 21 | 20 | 50 | 46 | 10 | 29 | 0 | 359 | |
| 総合事 業ケ ア マ ネ ジ メ ン ト A の 件 数 | 包括分 | 要支援認定者 | 1,453 | 1,928 | 1,615 | 961 | 823 | 1,607 | 1,431 | 562 | 363 | 10,743 | |
| | | 事業対象者 | 1,528 | 1,251 | 366 | 330 | 432 | 216 | 164 | 179 | 89 | 4,555 | |
| | 依頼分 | 要支援認定者 | 207 | 177 | 266 | 39 | 425 | 364 | 595 | 323 | 0 | 2,396 | |
| | | 事業対象者 | 57 | 126 | 23 | 20 | 50 | 46 | 10 | 29 | 0 | 361 | |
| ケ ア マ ネ ジ メ ン ト C の 件 数 | 包括分 | 要支援認定者 | 0 | 9 | 0 | 0 | 0 | 0 | 0 | 4 | 0 | 13 | |
| | | 事業対象者 | 0 | 0 | 0 | 0 | 0 | 0 | 1 | 2 | 0 | 3 | |
| | 依頼分 | 要支援認定者 | 0 | 0 | 0 | 0 | 0 | 0 | 0 | 0 | 0 | 0 | |
| | | 事業対象者 | 0 | 0 | 0 | 0 | 0 | 0 | 0 | 0 | 0 | 0 | |
| ケ ア マ ネ ジ メ ン ト 業 務 依 頼 件 数 | 同法人 | 要支援認定者 | 9 | 0 | 0 | 2 | 57 | 46 | 4 | 0 | 0 | 118 | |
| | | 事業対象者 | 0 | 0 | 0 | 1 | 10 | 3 | 0 | 0 | 0 | 14 | |
| | 同法人 外 | 要支援認定者 | 14 | 15 | 180 | 1 | 55 | 35 | 42 | 14 | 0 | 356 | |
| | | 事業対象者 | 1 | 4 | 27 | 0 | 2 | 0 | 3 | 0 | 0 | 37 | |
| 事業対象者・要支援⇒ 要介護になった方の指 定居宅介護支援事業所 の紹介先 | 同法人 | 要支援認定者 | 4 | 24 | 0 | 16 | 8 | 14 | 11 | 3 | 3 | 83 | |
| | | 事業対象者 | 1 | 2 | 0 | 1 | 0 | 1 | 0 | 0 | 0 | 5 | |
| | 同法人 外 | 要支援認定者 | 71 | 28 | 53 | 17 | 47 | 38 | 72 | 45 | 1 | 372 | |
| | | 事業対象者 | 12 | 6 | 10 | 0 | 1 | 0 | 0 | 1 | 2 | 32 | |
| 事業対 象者 の 状 況 | 新規で事業対象者とした件数(介護保険の 同時申請は除く) | | 63 | 40 | 0 | 7 | 17 | 9 | 5 | 18 | 0 | 159 | |
| | 介護保険の更新をせずに事業対象者に移 行した件数 | | 15 | 3 | 0 | 0 | 0 | 1 | 0 | 3 | 0 | 22 | |

*1 該当月に長崎県国民健康保険連合会に給付管理票を提出した被保険者数(実数)

令和4年度 その他の業務報告

<会議>

| | | 早岐 | 日宇 | 山澄 | 中部 | 清水 | 大野 | 相浦 | 吉井 | 宇久 | 計 | |
|------------------|-------------------|----|-----|-----|-----|-----|-----|-----|----|-----|-------|--|
| 民生児童委員地区協議会(回) | | 6 | 8 | 5 | 23 | 35 | 2 | 10 | 20 | 11 | 120 | |
| 老人会(回) | | 1 | 0 | 5 | 0 | 1 | 3 | 0 | 0 | 0 | 10 | |
| その他(町内会等)(回) | | 3 | 0 | 11 | 0 | 6 | 2 | 0 | 0 | 0 | 22 | |
| 地域密着型運営推進会議(回) | | 10 | 8 | 1 | 0 | 4 | 0 | 5 | 0 | 0 | 28 | |
| その他の会議 | 包括内会議 | 12 | 9 | 53 | 12 | 31 | 16 | 45 | 12 | 14 | 204 | |
| | 認知症関係 | | | | | | | | | | | |
| | 認知症対策検討会 | 0 | 0 | 0 | 0 | 0 | 0 | 0 | 1 | 0 | 1 | |
| | 認知症疾患医療連携協議会 | 1 | 2 | 0 | 1 | 1 | 2 | 1 | 0 | 2 | 10 | |
| | ※認知症地域支援ネットワーク会議 | 4 | 4 | 3 | 4 | 4 | 4 | 2 | 2 | 3 | 30 | |
| | 家族のつどい(毎月1回) | 0 | 0 | 1 | 0 | 0 | 0 | 1 | 0 | 0 | 2 | |
| | 若年性介護者のつどい(2カ月1回) | 0 | 0 | 0 | 0 | 0 | 0 | 0 | 0 | 0 | 0 | |
| | 男性介護者のつどい(2カ月1回) | 0 | 0 | 0 | 0 | 0 | 0 | 0 | 0 | 0 | 0 | |
| | サポーター養成講座 | 0 | 2 | 1 | 0 | 2 | 1 | 0 | 0 | 1 | 7 | |
| | 認知症カフェ関係 | 0 | 0 | 7 | 4 | 21 | 0 | 0 | 0 | 13 | 45 | |
| | 街頭キャンペーン | 0 | 0 | 0 | 1 | 1 | 1 | 1 | 1 | 0 | 5 | |
| | その他 | 0 | 0 | 1 | 1 | 3 | 0 | 0 | 0 | 9 | 14 | |
| | 虐待関係 | | | | | | | | | | | |
| | コアメンバー会議(定例) | 9 | 10 | 9 | 10 | 8 | 8 | 10 | 9 | 11 | 84 | |
| | 虐待防止ネットワーク委員会 | 0 | 0 | 0 | 2 | 1 | 0 | 0 | 0 | 2 | 5 | |
| | 虐待防止検討会 | 0 | 0 | 0 | 0 | 0 | 0 | 0 | 0 | 1 | 1 | |
| | 虐待街頭キャンペーン | 0 | 0 | 0 | 1 | 0 | 0 | 0 | 0 | 0 | 1 | |
| | その他 | 0 | 7 | 2 | 0 | 0 | 0 | 1 | 1 | 2 | 13 | |
| | 関係機関との会議 | | | | | | | | | | | |
| | 社会福祉協議会会議 | 0 | 0 | 1 | 0 | 0 | 0 | 0 | 0 | 0 | 1 | |
| 在宅医療連携協議会 | 0 | 0 | 0 | 0 | 4 | 0 | 0 | 0 | 0 | 4 | | |
| 関係機関との会議 | 5 | 1 | 9 | 2 | 3 | 13 | 0 | 0 | 15 | 48 | | |
| 関係機関との会議(包括主催) | 3 | 0 | 8 | 0 | 0 | 0 | 0 | 1 | 6 | 18 | | |
| 自主活動支援 | 24 | 56 | 48 | 129 | 118 | 61 | 78 | 39 | 36 | 589 | | |
| 関係者会議 | 3 | 28 | 5 | 0 | 20 | 9 | 0 | 4 | 3 | 72 | | |
| 生活支援体制整備関係(協議体) | 5 | 4 | 1 | 0 | 6 | 2 | 8 | 3 | 2 | 31 | | |
| 生活支援体制整備関係(連携会議) | 3 | 8 | 0 | 0 | 5 | 2 | 23 | 0 | 13 | 54 | | |
| その他 | 12 | 4 | 5 | 2 | 34 | 1 | 18 | 12 | 22 | 110 | | |
| 計 | | 81 | 135 | 154 | 169 | 262 | 120 | 188 | 85 | 155 | 1,349 | |

<研修会・健康教育・苦情相談>

| | | 早岐 | 日宇 | 山澄 | 中部 | 清水 | 大野 | 相浦 | 吉井 | 宇久 | 計 |
|--------------|--------|----|----|----|----|----|-----|----|----|----|-----|
| 研修会 | 包括内研修 | 14 | 21 | 12 | 6 | 1 | 0 | 10 | 2 | 7 | 73 |
| | その他の研修 | 53 | 41 | 10 | 27 | 47 | 38 | 43 | 22 | 20 | 301 |
| 健康教育(介護予防以外) | | 5 | 4 | 3 | 0 | 0 | 120 | 2 | 21 | 13 | 168 |
| 苦情相談 | | 2 | 0 | 6 | 1 | 0 | 1 | 10 | 2 | 1 | 23 |

令和4年度 その他の業務報告

<家庭訪問>

| | | | 早岐 | 日宇 | 山澄 | 中部 | 清水 | 大野 | 相浦 | 吉井 | 宇久 | 計 | |
|----------|--------|--------|-----|-----|-----|-----|-----|-----|-----|-----|-----|-------|-------|
| 家庭訪問件数 | 保健師等 | 実 | 212 | 226 | 172 | 77 | 104 | 101 | 57 | 25 | | 974 | |
| | | 延 | 331 | 275 | 240 | 85 | 119 | 102 | 65 | 30 | | 1,247 | |
| | 社会福祉士 | 実 | 37 | 206 | 149 | 123 | 101 | 108 | 181 | 179 | 93 | 1,177 | |
| | | 延 | 44 | 261 | 185 | 145 | 180 | 126 | 238 | 302 | 114 | 1,595 | |
| | 主任ケアマネ | 実 | 156 | 149 | 167 | 160 | 176 | 131 | 184 | 137 | 121 | 1,381 | |
| | | 延 | 187 | 167 | 187 | 194 | 269 | 151 | 208 | 137 | 146 | 1,646 | |
| | 追加職員 | 保健師等 | 実 | 135 | 96 | 238 | 0 | 97 | 139 | 308 | 19 | 0 | 1,032 |
| | | | 延 | 155 | 107 | 294 | 0 | 106 | 166 | 347 | 25 | 0 | 1,200 |
| | | 社会福祉士 | 実 | 340 | 119 | 23 | 0 | 0 | 0 | 0 | 0 | 0 | 482 |
| | | | 延 | 458 | 138 | 0 | 0 | 0 | 0 | 0 | 0 | 0 | 596 |
| | | 主任ケアマネ | 実 | 0 | 119 | 0 | 0 | 98 | 11 | 0 | 0 | 0 | 228 |
| | | | 延 | 0 | 138 | 0 | 0 | 133 | 11 | 0 | 0 | 0 | 282 |
| 家庭訪問不在件数 | 保健師等 | 実 | 8 | 11 | 0 | 5 | 7 | 4 | 1 | 2 | 0 | 38 | |
| | | 延 | 9 | 11 | 0 | 7 | 7 | 4 | 4 | 2 | 0 | 44 | |
| | 社会福祉士 | 実 | 4 | 5 | 6 | 11 | 8 | 6 | 39 | 13 | 17 | 109 | |
| | | 延 | 5 | 6 | 6 | 14 | 9 | 6 | 45 | 15 | 17 | 123 | |
| | 主任ケアマネ | 実 | 0 | 3 | 1 | 10 | 19 | 10 | 16 | 5 | 18 | 82 | |
| | | 延 | 0 | 3 | 1 | 12 | 20 | 11 | 17 | 5 | 19 | 88 | |
| | 追加職員 | 保健師等 | 実 | 18 | 1 | 14 | 0 | 3 | 9 | 21 | 1 | 0 | 67 |
| | | | 延 | 20 | 1 | 15 | 0 | 3 | 14 | 21 | 1 | 0 | 75 |
| | | 社会福祉士 | 実 | 28 | 0 | 0 | 0 | 0 | 0 | 0 | 0 | 0 | 28 |
| | | | 延 | 20 | 1 | 20 | 29 | 0 | 1 | 0 | 0 | 0 | 71 |
| | | 主任ケアマネ | 実 | 0 | 0 | 0 | 0 | 0 | 1 | 0 | 0 | 0 | 1 |
| | | | 延 | 0 | 0 | 0 | 0 | 0 | 1 | 0 | 0 | 0 | 1 |

令和4年度 その他の業務報告

<退院したケースのカンファレンス等連携実績>

| | | 早岐 | 日宇 | 山澄 | 中部 | 清水 | 大野 | 相浦 | 吉井 | 宇久 | 合計 | |
|----------|----------------|-------|----|----|----|-----|----|----|----|-----|-----|-----|
| 対象者人数(人) | | 7 | 42 | 32 | 66 | 24 | 47 | 58 | 79 | 13 | 368 | |
| 参加時期 | 在宅準備期 | 0 | 4 | 4 | 4 | 8 | 10 | 10 | 20 | 8 | 68 | |
| | 退院移行期 | 1 | 14 | 10 | 8 | 6 | 15 | 24 | 37 | 2 | 117 | |
| | 在宅移行期 | 5 | 20 | 14 | 7 | 9 | 24 | 24 | 27 | 3 | 133 | |
| | 在宅期 | 1 | 8 | 4 | 2 | 11 | 12 | 4 | 7 | 1 | 50 | |
| 参加方法 | 参加 | 2 | 13 | 24 | 0 | 16 | 11 | 11 | 7 | 3 | 87 | |
| | 不参加時の連携 | 情報提供書 | 2 | 10 | 2 | 3 | 6 | 8 | 3 | 12 | 0 | 46 |
| | | 電話 | 4 | 47 | 6 | 156 | 16 | 80 | 87 | 174 | 25 | 595 |
| | | その他 | 0 | 1 | 1 | 2 | 2 | 2 | 7 | 9 | 2 | 26 |
| 検討内容 | 介護保険申請 | 2 | 21 | 7 | 23 | 3 | 17 | 14 | 33 | 8 | 128 | |
| | 介護保険申請/インフォーマル | 1 | 11 | 13 | 1 | 4 | 6 | 7 | 7 | 0 | 50 | |
| | インフォーマル | 2 | 4 | 1 | 2 | 1 | 8 | 1 | 3 | 2 | 24 | |
| | その他 | 2 | 9 | 19 | 27 | 10 | 20 | 57 | 66 | 20 | 230 | |

令和4年度 介護予防サービス提供事業所一覧

※薄い網掛けは圏域内事業所、濃い網掛けは同法人

早岐地域包括支援センター

| サービス種別 | サービス事業所名 | 利用者数 | | 同法人利用率 (%) |
|--------|------------------|--------|--------|---------------|
| | | 人数(人) | 割合 (%) | |
| 訪問介護 | 三川内ホームヘルプ | 4 | 14.8% | 0.0% |
| | ことぶき | 4 | 14.8% | |
| | さくら | 1 | 3.7% | |
| | あっとホーム | 4 | 14.8% | |
| | ハートフルケアたまがわ | 2 | 7.4% | |
| | 春 | 1 | 3.7% | |
| | ふくにゃん | 10 | 37.0% | |
| | 彩 | 1 | 3.7% | |
| | 合計 | 27 | 100.0% | |
| 訪問リハ | 三川内病院 | 1 | 100.0% | 0.0% |
| | | | | |
| | 合計 | 1 | 100.0% | |
| 訪問看護 | くりや内科訪看 | 6 | 54.5% | 0.0% |
| | 村上医院訪看 | 4 | 36.4% | |
| | セントケア | 1 | 9.1% | |
| | 合計 | 11 | 100.0% | |
| 通所介護 | みのりの里 | 9 | 11.0% | 0.0% |
| | ひろた | 1 | 1.2% | |
| | ゆうゆう | 3 | 3.7% | |
| | ドリームケアハウスステーション町 | 17 | 20.7% | |
| | リハビリライト 佐世保日宇 | 1 | 1.2% | |
| | ガーデンハイはいき | 9 | 11.0% | |
| | サンホーム江上 | 7 | 8.5% | |
| | デイサービス大塔 | 2 | 2.4% | |
| | ラシク | 7 | 8.5% | |
| | さしかたデイ | 8 | 9.8% | |
| | ポラリス | 11 | 13.4% | |
| | さくら | 1 | 1.2% | |
| | はなたかデイサービス | 2 | 2.4% | |
| | サポート福寿花高 | 2 | 2.4% | |
| | デイサービスセンター千ノ花 | 1 | 1.2% | |
| | 音羽の浜 | 1 | 1.2% | |
| 合計 | 82 | 100.0% | | |
| 通所リハ | あかがき内科 | 10 | 20.0% | 12.0% |
| | 村上医院 | 7 | 14.0% | |
| | サンモリハビリ病院 | 5 | 10.0% | |
| | なごみ | 11 | 22.0% | |
| | ひだまり | 8 | 16.0% | |
| | ひまわり | 6 | 12.0% | |
| | 長寿苑 | 2 | 4.0% | |
| | きらら | 1 | 2.0% | |
| | 合計 | 50 | 100.0% | |

令和4年度 介護予防サービス提供事業所一覧

※薄い網掛けは圏域内事業所、濃い網掛けは同法人

早岐地域包括支援センター

| サービス種別 | サービス事業所名 | 利用者数 | | 同法人利用率 (%) |
|----------|-----------|-------|--------|---------------|
| | | 人数(人) | 割合 (%) | |
| 短期入所生活介護 | サンホーム江上 | 3 | 100.0% | 0.0% |
| | | 0 | 0.0% | |
| | 合計 | 3 | 100.0% | |
| 短期入所療養介護 | | 0 | 0.0% | 0.0% |
| | | 0 | 0.0% | |
| | 合計 | 0 | 0.0% | |
| 福祉用具貸与 | ウッドプレス | 4 | 9.1% | 0.0% |
| | ダスキン | 2 | 4.5% | |
| | 西九州パリアン | 1 | 2.3% | |
| | アイフルケア | 19 | 43.2% | |
| | ベストケア | 3 | 6.8% | |
| | 新和メディカル | 11 | 25.0% | |
| | 暖介護 | 3 | 6.8% | |
| | クローバー-佐世保 | 1 | 2.3% | |
| | 合計 | 44 | 100.0% | |
| 福祉用具購入 | アイフルケア | 13 | 65.0% | 0.0% |
| | 新和メディカル | 3 | 15.0% | |
| | ウッドプレス | 2 | 10.0% | |
| | 肴場 | 1 | 5.0% | |
| | トーコー | 1 | 5.0% | |
| | 合計 | 20 | 100.0% | |
| 認知症デイ | ドリームケア花高 | 1 | 50.0% | 0.0% |
| | ゆうゆう椿 | 1 | 50.0% | |
| | 合計 | 2 | 100.0% | |

令和4年度 介護予防サービス提供事業所一覧

※薄い網掛けは圏域内事業所、濃い網掛けは同法人

日宇地域包括支援センター

| サービス種別 | サービス事業所名 | 利用者数 | | 同法人利用率 (%) |
|--------|----------------|--------|--------|---------------|
| | | 人数(人) | 割合 (%) | |
| 訪問介護 | 白十字会ヘルパーステーション | 4 | 10.5% | 10.5% |
| | 福にゃん | 2 | 5.3% | |
| | サポート福寿 | 11 | 28.9% | |
| | 希望の家 | 4 | 10.5% | |
| | ふくしあ | 1 | 2.6% | |
| | あんしん | 8 | 21.1% | |
| | ことぶき | 4 | 10.5% | |
| | あっとホーム | 1 | 2.6% | |
| | いろどり | 1 | 2.6% | |
| | さくらプレイス広田 | 1 | 2.6% | |
| | ハラケアサービス | 1 | 2.6% | |
| | 合計 | 38 | 100.0% | |
| | 訪問リハ | 長寿苑 | 4 | |
| 合計 | | 4 | 100.0% | |
| 通所介護 | なごやか | 1 | 0.9% | 35.5% |
| | みのりの里 | 1 | 0.9% | |
| | ナイスケア白岳 | 7 | 6.4% | |
| | チューリップ | 6 | 5.5% | |
| | 希望の家 | 7 | 6.4% | |
| | 光の子 | 1 | 0.9% | |
| | ドリームケア大和 | 34 | 30.9% | |
| | ふくしあ | 4 | 3.6% | |
| | ラシク | 15 | 13.6% | |
| | リハプライド日宇 | 19 | 17.3% | |
| | ガーデンハイツはいき | 3 | 2.7% | |
| | DCハウステンボス | 5 | 4.5% | |
| | 輪 | 1 | 0.9% | |
| | きかぜ | 2 | 1.8% | |
| | ポラリス | 1 | 0.9% | |
| | 音羽の浜 | 1 | 0.9% | |
| | サクラプレイス広田 | 1 | 0.9% | |
| | ことぶき桜馬場 | 1 | 0.9% | |
| 合計 | 110 | 100.0% | | |
| 訪問看護 | 安心院 | 1 | 33.3% | 66.7% |
| | 白十字会訪問看護 | 2 | 66.7% | |
| | 合計 | 3 | 100.0% | |
| 通所リハ | オリーブ | 1 | 3.2% | 29.0% |
| | 長寿苑 | 8 | 25.8% | |
| | サクラ | 6 | 19.4% | |
| | きらら | 8 | 25.8% | |
| | サン | 1 | 3.2% | |
| | 歩デイケア | 1 | 3.2% | |
| | 福田外科 | 5 | 16.1% | |
| | なごみ | 1 | 3.2% | |
| | 合計 | 31 | 100.0% | |

令和4年度 介護予防サービス提供事業所一覧

※薄い網掛けは圏域内事業所、濃い網掛けは同法人

日宇地域包括支援センター

| サービス種別 | サービス事業所名 | 利用者数 | | 同法人利用率 (%) |
|----------|-------------------|-------|--------|---------------|
| | | 人数(人) | 割合 (%) | |
| 短期入所生活介護 | チューリップ | 6 | 46.2% | 0.0% |
| | 博仁荘 | 1 | 7.7% | |
| | ケアインファースト栄 | 2 | 15.4% | |
| | 光の子 | 4 | 30.8% | |
| | 合計 | 13 | 100.0% | |
| 短期入所療養介護 | | 0 | 0.0% | 0.0% |
| | | 0 | 0.0% | |
| | 合計 | 0 | 0.0% | |
| 福祉用具貸与 | あったかいご | 1 | 1.9% | 0.0% |
| | 西九州パリアン | 1 | 1.9% | |
| | ベストケア佐世保 | 5 | 9.3% | |
| | ダスキンヘルシオ佐世保ステーション | 1 | 1.9% | |
| | トーコー | 37 | 68.5% | |
| | 東七 | 1 | 1.9% | |
| | クローバー | 8 | 14.8% | |
| | 合計 | 54 | 100.0% | |
| 福祉用具購入 | クローバー | 5 | 22.7% | 0.0% |
| | トーコー | 15 | 68.2% | |
| | ウッドプレス | 1 | 4.5% | |
| | 新和メディカル | 1 | 4.5% | |
| | 合計 | 22 | 100.0% | |
| 認知症デイ | | | 0.0% | 0.0% |
| | | | 0.0% | |
| | 合計 | 0 | 0.0% | |
| その他 | GET-IN | 1 | 100.0% | 0.0% |
| | | | 0.0% | |
| | 合計 | 1 | 100.0% | |

令和4年度 介護予防サービス提供事業所一覧

※薄い網掛けは圏域内事業所、濃い網掛けは同法人

山澄地域包括支援センター

| サービス種別 | サービス事業所名 | 利用者数 | | 同法人利用率 (%) |
|---------|-------------|--------|--------|---------------|
| | | 人数(人) | 割合 (%) | |
| 訪問介護 | ひまり | 6 | 13.0% | 2.2% |
| | 希望の家 | 12 | 26.1% | |
| | サクラ | 2 | 4.3% | |
| | 佐世保市社会福祉協議会 | 7 | 15.2% | |
| | あんしん | 6 | 13.0% | |
| | あおぞら | 2 | 4.3% | |
| | あい | 5 | 10.9% | |
| | ふくしあ | 1 | 2.2% | |
| | 彩 | 4 | 8.7% | |
| | やまづみ荘 | 1 | 2.2% | |
| | 合計 | 46 | 100.0% | |
| | 訪問看護 | 千住訪問看護 | 6 | |
| 白十字会 | | 3 | 10.3% | |
| あいず | | 11 | 37.9% | |
| きずな | | 7 | 24.1% | |
| 佐世保市医師会 | | 1 | 3.4% | |
| ありす | | 1 | 3.4% | |
| 合計 | | 29 | 100.0% | |
| 訪問入浴 | | | 0 | 0.0% |
| | | 0 | 0.0% | |
| | 合計 | 0 | 100.0% | |
| 訪問リハ | 長寿苑 | 6 | 60.0% | 60.0% |
| | サクラ | 2 | 20.0% | |
| | 石坂脳神経外科 | 2 | 20.0% | |
| | 合計 | 10 | 100.0% | |
| 通所介護 | ケアタウンてんじん | 2 | 3.0% | 1.5% |
| | デイサービス澄海 | 2 | 3.0% | |
| | ドリームケア大和 | 19 | 28.4% | |
| | ナイスケア白岳 | 1 | 1.5% | |
| | えびす | 1 | 1.5% | |
| | みはらし | 2 | 3.0% | |
| | しらたけ | 2 | 3.0% | |
| | 千の花 | 2 | 3.0% | |
| | リハプライド天満 | 5 | 7.5% | |
| | ふくしあ | 4 | 6.0% | |
| | チューリップ | 2 | 3.0% | |
| | ラシク | 5 | 7.5% | |
| | みはらし | 1 | 1.5% | |
| | きかぜ | 4 | 6.0% | |
| | 元気になるデイサービス | 3 | 4.5% | |
| | 音羽の浜 | 5 | 7.5% | |
| | リハプライド日宇 | 3 | 4.5% | |
| | 希望の家 | 2 | 3.0% | |
| | やまづみ荘 | 1 | 1.5% | |
| | 和楽園 | 1 | 1.5% | |
| | 合計 | 67 | 100.0% | |

令和4年度 介護予防サービス提供事業所一覧

※薄い網掛けは圏域内事業所、濃い網掛けは同法人

山澄地域包括支援センター

| サービス種別 | サービス事業所名 | 利用者数 | | 同法人利用率 (%) |
|----------|------------|-------|--------|---------------|
| | | 人数(人) | 割合 (%) | |
| 通所リハ | 福田外科病院 | 17 | 43.6% | 43.6% |
| | 長寿苑 | 7 | 17.9% | |
| | サクラ | 7 | 17.9% | |
| | 石坂脳神経外科 | 3 | 7.7% | |
| | オリーブ | 1 | 2.6% | |
| | サン | 2 | 5.1% | |
| | 俵町浜野病院 | 2 | 5.1% | |
| | 合計 | 39 | 100.0% | |
| 短期入所生活介護 | 花ぞ野 | 1 | 20.0% | 40.0% |
| | ケアインファースト栄 | 2 | 40.0% | |
| | やまづみ荘 | 2 | 40.0% | |
| | 合計 | 5 | 100.0% | |
| 短期入所療養介護 | | 0 | 0.0% | 0.0% |
| | | 0 | 0.0% | |
| | 合計 | 0 | 0.0% | |
| 福祉用具貸与 | ベストケア佐世保 | 10 | 18.2% | 0.0% |
| | エヴァ佐世保 | 4 | 7.3% | |
| | トーコー | 6 | 10.9% | |
| | パリがん | 7 | 12.7% | |
| | あったかいご | 2 | 3.6% | |
| | ダスキン | 2 | 3.6% | |
| | アイフルケア | 12 | 21.8% | |
| | クローバー | 11 | 20.0% | |
| | 東七 | 1 | 1.8% | |
| | 合計 | 55 | 100.0% | |
| 福祉用具購入 | | | 0.0% | 0.0% |
| | | | 0.0% | |
| | 合計 | 4 | 0.0% | |
| 認知症デイ | | | 0.0% | 0.0% |
| | | 0 | 0.0% | |
| | 合計 | 0 | 0.0% | |

令和4年度 介護予防サービス提供事業所一覧

※薄い網掛けは圏域内事業所、濃い網掛けは同法人

中部地域包括支援センター

| サービス種別 | サービス事業所 | 利用者数 | | 同法人利用率 (%) |
|----------|----------------|-------|--------|---------------|
| | | 人数(人) | 割合(%) | |
| 訪問介護 | 白十字会ヘルパーステーション | 3 | 15.8% | 10.5% |
| | サクラ | 2 | 10.5% | |
| | 社会福祉協議会 | 2 | 10.5% | |
| | えくぼ | 1 | 5.3% | |
| | 希望の家 | 1 | 5.3% | |
| | あい | 3 | 15.8% | |
| | しおかぜ | 7 | 36.8% | |
| | 合計 | 19 | 100.0% | |
| 訪問看護 | あいず | 1 | 50.0% | 0.0% |
| | 白十字ケアプランセンター | 1 | 50.0% | |
| | 合計 | 2 | 100.0% | |
| 訪問リハ | 千住訪問看護ステーション | 1 | 50.0% | 50.0% |
| | サクラ | 1 | 50.0% | |
| | 合計 | 2 | 100.0% | |
| 通所介護 | 和楽園 | 2 | 20.0% | 20.0% |
| | デイサービス 澄海 | 1 | 10.0% | |
| | 音羽の浜 | 1 | 10.0% | |
| | ドリームケア大和 | 2 | 20.0% | |
| | 白寿荘 | 1 | 10.0% | |
| | ドリームケア矢峰 | 1 | 10.0% | |
| | リハプライド | 2 | 20.0% | |
| | 合計 | 10 | 100.0% | |
| 通所リハ | 歩 | 2 | 8.7% | 4.3% |
| | サン | 1 | 4.3% | |
| | サクラ | 7 | 30.4% | |
| | 松寿園 | 5 | | |
| | 長寿苑 | 2 | | |
| | 浜野病院 | 2 | 8.7% | |
| | オリーブ | 2 | 8.7% | |
| | ハナレイ | 1 | 4.3% | |
| | 福田外科 | 1 | 4.3% | |
| | 合計 | 23 | 69.6% | |
| 短期入所生活介護 | 特養花ぞ野 | 1 | 100.0% | 100% |
| | | 0 | 0.0% | |
| | 合計 | 1 | 100.0% | |
| 短期入所療養介護 | 千住病院 | 1 | 100.0% | 0% |
| | | 0 | 0.0% | |
| | 合計 | 1 | 100.0% | |

令和4年度 介護予防サービス提供事業所一覧

※薄い網掛けは圏域内事業所、濃い網掛けは同法人

中部地域包括支援センター

| サービス種別 | サービス事業所 | 利用者数 | | 同法人利用率 (%) |
|--------|---------|-------|--------|---------------|
| | | 人数(人) | 割合(%) | |
| 福祉用具貸与 | トーコー | 4 | 57.1% | 0% |
| | 西九州パリガン | 1 | 14.3% | |
| | アイフル | 2 | 28.6% | |
| | 合計 | 7 | 100.0% | |
| 福祉用具購入 | トーコー | 1 | 100.0% | 0% |
| | | 0 | 0.0% | |
| | 合計 | 1 | 100.0% | |
| 認知症デイ | | 0 | 0.0% | 0% |
| | | 0 | 0.0% | |
| | 合計 | 0 | 0.0% | |

令和4年度 介護予防サービス提供事業所一覧

※薄い網掛けは圏域内事業所、濃い網掛けは同法人

清水地域包括支援センター

| サービス種別 | サービス事業所 | 利用者数 | | 同法人利用率 (%) |
|-----------------|---------------|-------|--------|---------------|
| | | 人数(人) | 割合(%) | |
| 訪問介護 | すいざん荘 | 3 | 9.1% | 0.0% |
| | いきいき佐世保 | 6 | 18.2% | |
| | 社協 | 2 | 6.1% | |
| | ほのぼの介護サービス | 3 | 9.1% | |
| | えくぼ | 4 | 12.1% | |
| | オレンジケア | 1 | 3.0% | |
| | ひまわり | 2 | 6.1% | |
| | 優雅 | 1 | 3.0% | |
| | 白十字ヘルパーステーション | 1 | 3.0% | |
| | あおぞら | 2 | 6.1% | |
| | ことぶき | 1 | 3.0% | |
| | あいヘルパーステーション | 7 | 21.2% | |
| | 合計 | 33 | 100.0% | |
| | 訪問入浴 | | 0 | |
| | | 0 | 0.0% | |
| 合計 | | 0 | 0.0% | |
| 訪問看護 | 白寿荘 訪問看護 | 1 | 20.0% | 20.0% |
| | 訪問看護かしまえ | 1 | 20.0% | |
| | あいず | 1 | 20.0% | |
| | ゆい | 1 | 20.0% | |
| | 千住病院 訪問看護 | 1 | 20.0% | |
| | 合計 | 5 | 100.0% | |
| 訪問リハビリ テーション | いちょうクリニック | 1 | 20.0% | 0.0% |
| | 佐世保記念病院 | 2 | 40.0% | |
| | 愛健医院 | 2 | 40.0% | |
| | 合計 | 5 | 100.0% | |
| 通所介護 | リハプライド佐世保天満 | 13 | 31.0% | 4.8% |
| | ことひら | 3 | 7.1% | |
| | 白寿荘 | 2 | 4.8% | |
| | いちょうクリニック | 3 | 7.1% | |
| | みどり | 2 | 4.8% | |
| | 和楽園 | 2 | 4.8% | |
| | 元気になるディサービス | 2 | 4.8% | |
| | 早稲田イーライフ | 2 | 4.8% | |
| | 海南荘 | 6 | 14.3% | |
| | ナイスケアみなとまち | 3 | 7.1% | |
| | ディサービスセンター 日野 | 1 | 2.4% | |
| | トレーニング・リハ相浦 | 1 | 2.4% | |
| | ふくしあ デイサービス | 1 | 2.4% | |
| | やまずみ荘 | 1 | 2.4% | |
| | 合計 | 42 | 100.0% | |

令和4年度 介護予防サービス提供事業所一覧

※薄い網掛けは圏域内事業所、濃い網掛けは同法人

清水地域包括支援センター

| サービス種別 | サービス事業所 | 利用者数 | | 同法人利用率 (%) |
|----------|----------------|-------|--------|---------------|
| | | 人数(人) | 割合(%) | |
| 通所リハ | オリーブ | 6 | 15.8% | 0.0% |
| | いちょうクリニック デイケア | 9 | 23.7% | |
| | サクラ | 4 | 10.5% | |
| | 俵町浜野病院 | 3 | 7.9% | |
| | すいざん荘 | 7 | 18.4% | |
| | 佐世保記念病院 | 5 | 13.2% | |
| | 愛健医院 | 1 | 2.6% | |
| | ハナレイ倶楽部 | 1 | 2.6% | |
| | まつお内科 | 1 | 2.6% | |
| | 松寿園 | 1 | 2.6% | |
| | 合計 | 38 | 100.0% | |
| 短期入所生活介護 | 海南荘 | 1 | 33.3% | 0.0% |
| | サクラ | 1 | 33.3% | |
| | ひまわり | 1 | 33.3% | |
| | 合計 | 3 | 100.0% | |
| 短期入所療養介護 | 藤井医院 | 1 | 100.0% | 0.0% |
| | | 0 | 0.0% | |
| | 合計 | 1 | 100.0% | |
| 福祉用具貸与 | トーコー | 5 | 16.1% | 0.0% |
| | ダスキン | 4 | 12.9% | |
| | アイフルケア | 2 | 6.5% | |
| | クローバー | 6 | 19.4% | |
| | 西九州パリガン | 1 | 3.2% | |
| | ベストケア佐世保 | 4 | 12.9% | |
| | 親和メディカル | 1 | 3.2% | |
| | 暖介護 | 5 | 16.1% | |
| | ハートフル長崎 | 1 | 3.2% | |
| | 片淵電機 | 1 | 3.2% | |
| | ハートフルケア たまがわ | 1 | 3.2% | |
| | 合計 | 31 | 100.0% | |
| 福祉用具購入 | トーコー | 2 | 15.4% | 0.0% |
| | クローバー | 2 | 15.4% | |
| | アイフルケア | 2 | 15.4% | |
| | テクノ・スズタ | 1 | 7.7% | |
| | ハートフル長崎 | 2 | 15.4% | |
| | 暖介護 | 3 | 23.1% | |
| | 西九州パリガン | 1 | 7.7% | |
| | 合計 | 13 | 100.0% | |
| 認知症デイ | | 0 | 0.0% | 0.0% |
| | | 0 | 0.0% | |
| | 合計 | 0 | 0.0% | |

令和4年度 介護予防サービス提供事業所一覧

※薄い網掛けは圏域内事業所、濃い網掛けは同法人

大野地域包括支援センター

| サービス種別 | サービス事業所 | 利用者数 | | 同法人利用率 (%) |
|--------------|---------------|-------|--------|---------------|
| | | 人数(人) | 割合 (%) | |
| 訪問介護 | あそかのもり | 7 | 21.9% | 21.9% |
| | 社協 | 2 | 6.3% | |
| | ほのぼの介護 | 1 | 3.1% | |
| | サポートライフ山本 | 1 | 3.1% | |
| | しおかぜ | 10 | 31.3% | |
| | あい | 11 | 34.4% | |
| | 合計 | 32 | 100.0% | |
| 訪問看護 | エール | 1 | 16.7% | 0.0% |
| | 白十字会 | 1 | 16.7% | |
| | ここわ | 3 | 50.0% | |
| | 白寿会訪問看護ステーション | 1 | 16.7% | |
| | 合計 | 6 | 100.0% | |
| 訪問リハ | | 0 | 0.0% | 0.0% |
| | | 0 | 0.0% | |
| | 合計 | 0 | 0.0% | |
| 通所介護 | あそかのもり | 11 | 19.6% | 19.6% |
| | ドリームケア矢峰 | 15 | 26.8% | |
| | リハプライド佐世保天満 | 3 | 5.4% | |
| | ほのぼのの家 | 2 | 3.6% | |
| | トレーニング・リハ相浦 | 2 | 3.6% | |
| | 早稲田イーライフ相浦 | 3 | 5.4% | |
| | 楠の木 | 1 | 1.8% | |
| | 元気になるデイサービス | 16 | 28.6% | |
| | LULU | 2 | 3.6% | |
| | あいのうら | 1 | 1.8% | |
| | 合計 | 56 | 100.0% | |
| 通所リハ | 愛健医院 | 14 | 31.8% | 0.0% |
| | コスモス | 17 | 38.6% | |
| | 俵町浜野病院 | 4 | 9.1% | |
| | サクラ | 1 | 2.3% | |
| | ハナレイ | 1 | 2.3% | |
| | まつお内科 | 1 | 2.3% | |
| | 増田整形外科オリーブ | 6 | 13.6% | |
| | 合計 | 44 | 100.0% | |
| 短期入所 生活介護 | あそかのもり | 6 | 54.5% | 54.5% |
| | ゆずの里 | 1 | 9.1% | |
| | たけんの | 1 | 9.1% | |
| | 光の子 | 1 | 9.1% | |
| | サクラ | 2 | 18.2% | |
| | 合計 | 11 | 100.0% | |

令和4年度 介護予防サービス提供事業所一覧

※薄い網掛けは圏域内事業所、濃い網掛けは同法人

大野地域包括支援センター

| サービス種別 | サービス事業所 | 利用者数 | | 同法人利用率 (%) |
|--------------|----------|-------|--------|---------------|
| | | 人数(人) | 割合 (%) | |
| 短期入所 療養介護 | | 0 | 0.0% | 0.0% |
| | | 0 | 0.0% | |
| | 合計 | 0 | 0.0% | |
| 福祉用具貸与 | ベストケア佐世保 | 14 | 35.0% | 0.0% |
| | 西九州パリガン | 3 | 7.5% | |
| | クローバー | 2 | 5.0% | |
| | アイフルケア | 1 | 2.5% | |
| | あったかいご | 2 | 5.0% | |
| | トーコー | 14 | 35.0% | |
| | ダスキン | 1 | 2.5% | |
| | エヴァ佐世保 | 1 | 2.5% | |
| | ハートフル長崎 | 1 | 2.5% | |
| | タイヘイM&C | 1 | 2.5% | |
| | 合計 | 40 | 100.0% | |
| 福祉用具購入 | ベストケア佐世保 | 5 | 50.0% | 0.0% |
| | トーコー | 3 | 30.0% | |
| | あったかいご | 1 | 10.0% | |
| | ハートフル長崎 | 1 | 10.0% | |
| | 合計 | 10 | 100.0% | |
| 認知症デイ | | 0 | 0.0% | 0.0% |
| | | 0 | 0.0% | |
| | 合計 | 0 | 0.0% | |

令和4年度 介護予防サービス提供事業所一覧

※薄い網掛けは圏域内事業所、濃い網掛けは同法人

相浦地域包括支援センター

| サービス種別 | サービス事業所 | 利用者数 | | 同法人利用率 (%) |
|--------|------------|-------|--------|---------------|
| | | 人数(人) | 割合 (%) | |
| 訪問介護 | オレンジケア | 10 | 33.3% | 0.0% |
| | いきいき佐世保 | 4 | 13.3% | |
| | 社協こさざ | 4 | 13.3% | |
| | すいざん荘 | 1 | 3.3% | |
| | サクラ | 1 | 3.3% | |
| | あおぞら | 5 | 16.7% | |
| | 優雅 | 1 | 3.3% | |
| | ほのぼの介護事業所 | 3 | 10.0% | |
| | ライフポート山本 | 1 | 3.3% | |
| | 合計 | 30 | 100.0% | |
| 訪問看護 | エール | 3 | 30.0% | 0.0% |
| | かしまえ | 5 | 50.0% | |
| | たんぼぼ | 1 | 10.0% | |
| | あいず | 1 | 10.0% | |
| | 合計 | 10 | 100.0% | |
| 訪問入浴 | | 0 | 0.0% | 0.0% |
| | | 0 | 0.0% | |
| | 合計 | 0 | 0.0% | |
| 訪問リハ | 愛健 | 1 | 100.0% | 100.0% |
| | | 0 | 0.0% | |
| | 合計 | 1 | 100.0% | |
| 通所介護 | 日野 | 2 | 2.6% | 0.0% |
| | 来夢 | 1 | 1.3% | |
| | 早稲田イーライフ相浦 | 31 | 40.8% | |
| | あいのうら | 12 | 15.8% | |
| | 黒島デイベース | 3 | 3.9% | |
| | さきわい | 1 | 1.3% | |
| | 社協こさざ 通所 | 10 | 13.2% | |
| | トレーニングリハ相浦 | 4 | 5.3% | |
| | ドリームケア矢峰 | 6 | 7.9% | |
| | 風祭り | 1 | 1.3% | |
| | あそかの森 | 1 | 1.3% | |
| | LULUデイ | 2 | 2.6% | |
| | ことひら | 2 | 2.6% | |
| | 合計 | 76 | 100.0% | |
| 通所リハ | 最勝寺内科医院 | 2 | 3.0% | 60.6% |
| | 愛健 | 40 | 60.6% | |
| | まつお内科医院 | 1 | 1.5% | |
| | すいざん荘 | 5 | 7.6% | |
| | サクラ | 2 | 3.0% | |
| | つつじの里 | 2 | 3.0% | |
| | 記念病院 | 4 | 6.1% | |
| | かわむらデイ | 7 | 10.6% | |
| | 佐々煌めきデイケア | 2 | 3.0% | |
| | 潜流徳田 | 1 | 1.5% | |
| | オリーブ | 1 | 1.5% | |
| | おおさと整形 | 1 | 1.5% | |
| | 合計 | 66 | 100.0% | |

令和4年度 介護予防サービス提供事業所一覧

※薄い網掛けは圏域内事業所、濃い網掛けは同法人

相浦地域包括支援センター

| サービス種別 | サービス事業所 | 利用者数 | | 同法人利用率 (%) |
|----------|-----------|-------|--------|---------------|
| | | 人数(人) | 割合 (%) | |
| 短期入所生活介護 | たけんの | 1 | 33.3% | 0.0% |
| | ケアインファースト | 2 | 66.7% | |
| | 合計 | 3 | 100.0% | |
| 短期入所療養介護 | | 0 | 0.0% | 0.0% |
| | | 0 | 0.0% | |
| | 合計 | 0 | 0.0% | |
| 福祉用具貸与 | 山口組 | 3 | 3.9% | 0.0% |
| | クローバー | 10 | 13.2% | |
| | 西九州バリガン | 3 | 3.9% | |
| | 親和メディカル | 4 | 5.3% | |
| | テクノ・スズタ | 6 | 7.9% | |
| | アイフルケア | 7 | 9.2% | |
| | ベストケア | 6 | 7.9% | |
| | エヴァ佐世保 | 2 | 2.6% | |
| | トーコー | 5 | 6.6% | |
| | 東七 | 8 | 10.5% | |
| | ハートフル長崎 | 1 | 1.3% | |
| | 片淵電気 | 5 | 6.6% | |
| | ダスキン | 2 | 2.6% | |
| | あったかいご | 12 | 15.8% | |
| | 富士医科精器 | 2 | 2.6% | |
| | 合計 | 76 | 100.0% | |
| 福祉用具購入 | クローバー | 4 | 12.1% | 0.0% |
| | ベストケア | 3 | 9.1% | |
| | テクノ・スズタ | 1 | 3.0% | |
| | トーコー | 2 | 6.1% | |
| | アイフルケア | 2 | 6.1% | |
| | 東七 | 3 | 9.1% | |
| | あったかいご | 5 | 15.2% | |
| | ダスキン | 1 | 3.0% | |
| | 親和メディカル | 3 | 9.1% | |
| | エヴァ佐世保 | 2 | 6.1% | |
| | 西九州バリガン | 2 | 6.1% | |
| | 片淵電気 | 5 | 15.2% | |
| | 合計 | 33 | 100.0% | |
| 認知症デイ | 和み庵 | 4 | 100.0% | 0.0% |
| | | 0 | 0.0% | |
| | 合計 | 4 | 100.0% | |

令和4年度 介護予防サービス提供事業所一覧

※薄い網掛けは圏域内事業所、濃い網掛けは同法人

吉井地域包括支援センター

| サービス種別 | サービス事業所 | 利用者数 | | 同法人利用率 (%) |
|--------------|------------|-------|--------|---------------|
| | | 人数(人) | 割合 (%) | |
| 訪問介護 | 江迎・鹿町社協 | 18 | 54.5% | 0.0% |
| | サポートライフ・山本 | 1 | 3.0% | |
| | セントケア佐々 | 2 | 6.1% | |
| | 吉井・世知原社協 | 12 | 36.4% | |
| | 合計 | 33 | 100.0% | |
| 訪問看護 | 北中 たんぼぼ | 1 | 100.0% | 0.0% |
| | | 0 | 0 | |
| | 合計 | 1 | 100.0% | |
| 訪問リハ | おおさと | 1 | 25.0% | 0.0% |
| | 煌きの里訪問リハ | 3 | 75.0% | |
| | 合計 | 4 | 100.0% | |
| 通所介護 | 江迎・鹿町社協デイ | 17 | 60.7% | 0.0% |
| | 世知原社協デイ | 7 | 25.0% | |
| | 吉井社協デイ | 4 | 14.3% | |
| | 合計 | 28 | 100.0% | |
| 通所リハ | アイケン医院 | 2 | 5.3% | 0.0% |
| | おおさと | 4 | 10.5% | |
| | きらめきの里 | 1 | 2.6% | |
| | 世知原クリニック | 12 | 31.6% | |
| | 潜竜 | 4 | 10.5% | |
| | つつじの郷 | 15 | 39.5% | |
| | 合計 | 38 | 100.0% | |
| 短期入所 生活介護 | あやめの里 | 1 | 12.5% | 12.5% |
| | サクラプレイス | 4 | 50.0% | |
| | サンフラワー | 1 | 12.5% | |
| | 老福荘 | 1 | 12.5% | |
| | 虹の里 | 1 | 12.5% | |
| | 合計 | 8 | 100.0% | |
| 短期入所 療養介護 | つつじの郷 | 3 | 75.0% | 0.0% |
| | きらめきの里 | 1 | 25.0% | |
| | 合計 | 4 | 100.0% | |

令和4年度 介護予防サービス提供事業所一覧

※薄い網掛けは圏域内事業所、濃い網掛けは同法人

吉井地域包括支援センター

| サービス種別 | サービス事業所 | 利用者数 | | 同法人利用率 (%) |
|----------|----------|--------|--------|---------------|
| | | 人数(人) | 割合 (%) | |
| 福祉用具貸与 | アイフルケア | 3 | 7.3% | 0.0% |
| | 暖介護 | 1 | 2.4% | |
| | エヴァ佐世保 | 2 | 4.9% | |
| | クローバー | 17 | 41.5% | |
| | ダスキン | 5 | 12.2% | |
| | 西九州バリガン | 2 | 4.9% | |
| | ベストケア佐世保 | 9 | 22.0% | |
| | 山口組 | 1 | 2.4% | |
| | トーコー | 1 | 2.4% | |
| | 合計 | 41 | 100.0% | |
| | 福祉用具購入 | アイフルケア | 1 | |
| 暖介護 | | 1 | 4.2% | |
| エヴァ佐世保 | | 2 | 8.3% | |
| クローバー | | 10 | 41.7% | |
| ダスキン | | 3 | 12.5% | |
| ベストケア佐世保 | | 5 | 20.8% | |
| トーコー | | 2 | 8.3% | |
| 合計 | | 24 | 100.0% | |
| 認知症デイ | | 0 | 0.0% | 0.0% |
| | | 0 | 0.0% | |
| | 合計 | 0 | 0.0% | |

令和4年度 介護予防サービス提供事業所一覧

※薄い網掛けは圏域内事業所、濃い網掛けは同法人

宇久地域包括支援センター

| サービス種別 | サービス事業所 | 利用者数 | | 同法人利用率 (%) |
|--------------|-------------|-------|--------|---------------|
| | | 人数(人) | 割合 (%) | |
| 訪問介護 | 社協うく訪問介護事業所 | 1 | 100.0% | 100.0% |
| | | 0 | 0.0% | |
| | 合計 | 1 | 100.0% | |
| 通所介護 | 社協うく通所介護事業所 | 3 | 100.0% | 100.0% |
| | | 0 | 0.0% | |
| | 合計 | 3 | 100.0% | |
| 短期入所 生活介護 | | 0 | 0.0% | 0.0% |
| | | 0 | 0.0% | |
| | 合計 | 0 | 0.0% | |
| 福祉用具貸与 | | 0 | 0.0% | 0.0% |
| | | 0 | 0.0% | |
| | 合計 | 0 | 0.0% | |
| 福祉用具購入 | | 0 | 0.0% | 0.0% |
| | | 0 | 0.0% | |
| | 合計 | 0 | 0.0% | |

令和4年度地域包括支援センター 委託料額確定一覧表

| センター名 | 契約額 | 職員欠員による減額委託料(A) | 実績額(B) | 収支差(A)-(B) | 返還額※ | 確定額 |
|-------|------------------------------------|------------------------------------|-----------------------------------|-------------|--|--------------|
| 早岐 | 39,601,800円 | 37,363,550円 | 37,395,219円 | -31,669円 | 2,238,250円 | 37,363,550円 |
| | (内訳) | 人件費減額 2,238,250円 | (内訳) | | | |
| | 人件費 32,655,000円 事務費 6,946,800円 | 人件費 30,416,750円 事務費 6,946,800円 | 人件費 30,651,489円 事務費 6,743,730円 | | 欠員による減額 2,238,250円 | |
| 日守 | 27,705,966円 | 24,402,007円 | 20,601,730円 | 3,800,277円 | 7,104,236円 | 20,601,730円 |
| | (内訳) | 人件費減額 3,303,959円 | (内訳) | | | |
| | 人件費 23,840,254円 事務費 3,865,712円 | 人件費 20,536,295円 事務費 3,865,712円 | 人件費 16,736,017円 事務費 3,865,713円 | | 欠員による減額 3,303,959円 委託料残額 3,800,277円 | |
| 山澄 | 36,633,000円 | 34,212,167円 | 34,145,084円 | 67,083円 | 2,487,916円 | 34,145,084円 |
| | (内訳) | 人件費減額 2,420,833円 | (内訳) | | | |
| | 人件費 29,050,000円 事務費 7,583,000円 | 人件費 26,629,167円 事務費 7,583,000円 | 人件費 27,346,308円 事務費 6,798,776円 | | 欠員による減額 2,420,833円 委託料残額 67,083円 | |
| 中部 | 21,818,000円 | 21,818,000円 | 23,633,315円 | -1,815,315円 | 0円 | 21,818,000円 |
| | (内訳) | 人件費減額 0円 | (内訳) | | | |
| | 人件費 17,061,000円 事務費 4,757,000円 | 人件費 17,061,000円 事務費 4,757,000円 | 人件費 18,612,204円 事務費 5,021,111円 | | | |
| 清水 | 27,760,000円 | 27,760,000円 | 27,991,398円 | -231,398円 | 0円 | 27,760,000円 |
| | (内訳) | 人件費減額 0円 | (内訳) | | | |
| | 人件費 17,451,460円 事務費 10,308,540円 | 人件費 17,451,460円 事務費 10,308,540円 | 人件費 21,452,925円 事務費 6,538,473円 | | | |
| 大野 | 31,815,000円 | 30,865,000円 | 30,957,787円 | -92,787円 | 950,000円 | 30,865,000円 |
| | (内訳) | 人件費減額 950,000円 | (内訳) | | | |
| | 人件費 25,800,000円 事務費 6,015,000円 | 人件費 24,850,000円 事務費 6,015,000円 | 人件費 24,897,997円 事務費 6,059,790円 | | 欠員による減額 950,000円 | |
| 相浦 | 39,366,000円 | 35,774,000円 | 35,997,514円 | -223,514円 | 3,592,000円 | 35,774,000円 |
| | (内訳) | 人件費減額 3,592,000円 | (内訳) | | | |
| | 人件費 33,848,000円 事務費 5,518,000円 | 人件費 30,256,000円 事務費 5,518,000円 | 人件費 29,199,662円 事務費 6,797,852円 | | 欠員による減額 3,592,000円 | |
| 吉井 | 22,812,000円 | 19,422,000円 | 19,422,000円 | 0円 | 3,390,000円 | 19,422,000円 |
| | (内訳) | 人件費減額 3,390,000円 | (内訳) | | | |
| | 人件費 17,117,000円 事務費 5,695,000円 | 人件費 13,727,000円 事務費 5,695,000円 | 人件費 13,238,777円 事務費 6,183,223円 | | 欠員による減額 3,390,000円 | |
| 宇久 | 12,173,000円 | 12,173,000円 | 10,148,174円 | 2,024,826円 | 2,024,826円 | 10,148,174円 |
| | (内訳) | 人件費減額 0円 | (内訳) | | | |
| | 人件費 9,144,000円 事務費 3,029,000円 | 人件費 9,144,000円 事務費 3,029,000円 | 人件費 8,311,994円 事務費 1,836,180円 | | 委託料残額 2,024,826円 | |
| 合計 | 259,684,766円 | 243,789,724円 | 240,292,221円 | | 21,787,228円 | 237,897,538円 |

※色掛けは負担行為変更額

| | | | | | | |
|----|--------------|--------------|--------------|--|-------------|--------------|
| 黒島 | 1,500,000円 | | 1,500,000円 | | 0円 | 1,500,000円 |
| 合計 | 261,184,766円 | 243,789,724円 | 241,792,221円 | | 21,787,228円 | 239,397,538円 |

※返還額について、委託料に残額が生じたときは返還するものとし、不足が生じたときは補填しないものとする（契約書第8条第4項）

佐世保市早岐地域包括支援センター業務評価結果

1. 地域包括支援センター業務評価について

| 大項目 | 長寿社会課による評価・意見 |
|---------------------|---|
| 業務全体 | 1名欠員の期間が長く、個人にかかる業務の負担が大きいい中、各職種が連携して各業務に実施されています。 重点的な取り組みとして、介護予防の普及や地域の介護支援専門員への支援、他にも協議体や個別避難計画との連携など、幅広く地域に関われています。 職員研修も数多く受講され、資質向上に取り組まれていますので、継続してください。 |
| 総合相談支援事業 | 相談記録はしっかり整理されていました。 認知症や精神疾患の疑いがあるケースや、複雑化する相談に対して、必要に応じて関係機関や関係事業所と連携して支援を行っています。社会資源情報も活用して対応ができています。 |
| 権利擁護事業 | マニュアルに則った対応ができており、対応記録やケース会議の記録もきちんと整理されていました。 成年後見制度の普及啓発や消費者被害の情報提供については、地域の介護支援専門員との交流会を通して行われていました。日頃からのネットワークを活かして今後も取り組みを行ってください。 |
| 包括的・継続的ケアマネジメント支援事業 | 前年度までの評価時と同様、地域の介護支援専門員との交流会・勉強会を開催し、お互いの資質向上に努めることができしており、サービス終了者への支援体制も整っています。今後も継続した取り組みをお願いします。 地域ケア会議においても3職種で協力しながら実施されており、専門職だけでなく3職種それぞれの視点で視野を広げられるような内容で実施されています。今後も、専門職や生活支援コーディネーター等と連携し、地域を巻き込んだ充実した地域ケア会議・地域包括ケア会議等を実施されることを期待します。 |
| 一般介護予防事業 | 介護予防普及啓発の健康教育や講話において、他地区と比較しても特に多く実施できています。 知ってノートの普及啓発にも積極的で、地域住民に関心を持たせる取り組みができていますので、継続してください。 |
| 介護予防ケアマネジメント | 介護予防ケアマネジメントの手順に沿った記録がきちんと残されていました。モニタリングについても毎月きちんと実施されている記録が残っており、その結果を受けた効果の評価も行われていました。今後も継続して要支援認定者や事業対象者の介護予防・重度化防止へ向けた支援をお願いします。 |

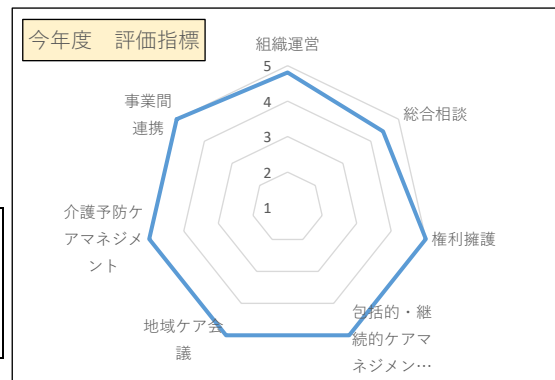
2. 地域包括支援センター現地確認の実施

現地確認の 有 無

3. 事前資料に対する指摘：別紙のとおり

4. 長寿社会課による総合評価

| | |
|----|---------------------------------------|
| 総括 | 市の運営方針及び事業計画に基づき、包括的支援事業が円滑に実施できています。 |
|----|---------------------------------------|



5. 改善事項

特にありません。

佐世保市長寿社会課 課長 亀川 祐子

佐世保市日宇地域包括支援センター業務評価結果

1. 地域包括支援センター業務評価について

| 大項目 | 長寿社会課による評価・意見 |
|---------------------|--|
| 業務全体 | 通年で欠員が生じている中で、相談対応から地域住民への働きかけまで、幅広く取り組んでおられます。個人情報の取扱いについて、法人全体で対策を講じるほか、センターでは原則持ち出し禁止の体制をとっておられ、個人情報の保護について十分に注意が払われています。受講した研修についての報告漏れがありましたので、注意してください。 |
| 総合相談支援事業 | 地域の関係機関とネットワークの構築を図り、地域連携の仕組みづくりを行うことで、関係機関が相談しやすい環境となっています。相談内容のデータ化を図り、再相談や問い合わせがあった際は、主担当者が不在の時も対応できるように情報共有がなされております。また、主任介護支援専門員を中心に社会情報資源を更新したり、生活支援コーディネーターと一緒に包括独自のボランティア情報なども整理してリスト化しており、ネットワーク構築に努められています。引き続きの対応をお願いします。 |
| 権利擁護事業 | 高齢者虐待事例や 成年後見制度の申し立てが必要な事例等、支援困難ケースも根気よく丁寧に支援されています。関係機関や3職種と協議され、協議内容は会議録に記録して情報共有されていました。消費者被害の防止の取り組みとして実際動いた事例はなかったとのことですが、事前の注意喚起や啓発については関係機関と連携できたとのことでしたので、今後も継続的な対応をお願いします。 |
| 包括的・継続的ケアマネジメント支援事業 | ケアマネ交流会などで継続的な介護予防の視点の必要性の説明をするなど、顔の見える関係づくりと併せて自立支援の重要性について理解を深める取り組みを行っており、地域に対し有効な働きかけができています。また民生委員の定例会や自治協議会総会や第2層協議体への参加など、地域の関係者と顔の見える関係づくりに努められています。今後も、専門職のネットワークや多職種ネットワーク、地域の関係者とのネットワークを構築する活動を継続的に取り組んでください。 |
| 一般介護予防事業 | 介護予防普及啓発の健康教育と講話は、必要回数は実施できていますが、他の包括と比較すると少ないほうです。欠員の影響もあるかと思いますが、定例会等で他の包括の普及啓発の進め方を参考にしてください。その他の活動については、サロン活動を通して自治会や民生委員へ介護予防の重要性を伝えられており、継続が望まれます。 |
| 介護予防ケアマネジメント | ケアマネジメントについては、自立支援に向け、適切なアセスメントを行い目標の設定や本人のできないところに着目したサービス導入ができています。委託先の居宅介護支援事業所にも、基本的な考え方、ケアマネジメントの類型、実施の手順などについて共有、助言されています。地域の多様な社会資源についてもプランに組み込んでいただければと思います。今後も継続して要支援認定者や事業対象者の介護予防・重度化防止へ向けた支援をお願いします。 |

2. 地域包括支援センター現地確認の実施

現地確認の 有 無

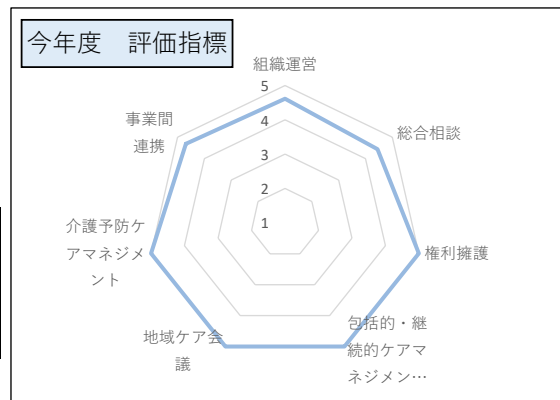
3. 事前資料に対する指摘：別紙のとおり

4. 長寿社会課による総合評価

| | |
|----|---------------------------------------|
| 総括 | 市の運営方針及び事業計画に基づき、包括的支援事業が円滑に実施できています。 |
|----|---------------------------------------|

5. 改善事項

特にありません。



佐世保市長寿社会課 課長 亀川 祐子

佐世保市山澄地域包括支援センター業務評価結果

1. 地域包括支援センター業務評価について

| 大項目 | 長寿社会課による評価・意見 |
|---------------------|--|
| 業務全体 | ネットワークの構築に特に力を入れられております。各ケースを通して関係者とネットワークを構築し、それを次に生かして丁寧なケース対応につなげることができています。 インフォーマルサービスの資源開発にも関心を持ち、けんこう運動支援隊や介護予防団体の方を含めて、必要なサービスを検討することができています。 各ケースを通して構築したネットワークを生かして、相談対応や、地域づくりに取り組まれることが望まれます。 |
| 総合相談支援事業 | 複合的な課題を持つケースや、家族関係が希薄なケースなどに対して、社会福祉士を中心に関係者と連携して対応ができています。今後も丁寧な対応を継続してください。 相談票等の書類についても、適切に記載がされていました。 必要に応じて市の保健師とも連携が取れています。 |
| 権利擁護事業 | 所内での会議の参加者についての記載があるものかないものがありましたので記載方法についてはご検討ください。 権利擁護の普及啓発については、弁護士等の関係者との顔の見える関係性を作り、ネットワークを形成しつつ、地域への啓発が行われていますので、継続してください。 |
| 包括的・継続的ケアマネジメント支援事業 | 地域ケア会議については、開催から書類提出まで、適切に行われています。 ケース対応のためのネットワークづくりに対しても、各ケースを通して構築を図ることができています。 このようなネットワークの形成は、権利擁護、認知症の対応、インフォーマルサービスとの連携など、各ケースへの適切な対応につながるため、今後も継続してください。 |
| 一般介護予防事業 | 歯科医師など専門職と協力し、地域住民へフレイルドミノの啓発を行っており、介護予防の普及啓発に積極的に取り組んでいます。 健康教育と講話の実施についても、適切に実施していました。 |
| 介護予防ケアマネジメント | 自立支援・重度化防止に資するケアマネジメントに取り組んでいます。 高齢者のニーズをセンター内で共有・分析し、生活支援コーディネーターと連携し多様な地域の社会資源へ繋げることもできています。事業関係者だけでなく、地域住民に広く介護予防事業の重要性を普及・啓発し、地域の自発的なケアマネジメント環境の強化、支援の充実を図り、地域住民一人ひとりが自立して行動できるような活動をされています。委託へ出しているプランの目標も具体的なものでした。ケアプランについて、適切なアセスメントのもと必要に応じ目標の再設定が行われていました。今後も継続をお願いします。 |

2. 地域包括支援センター現地確認の実施

現地確認の 有 無

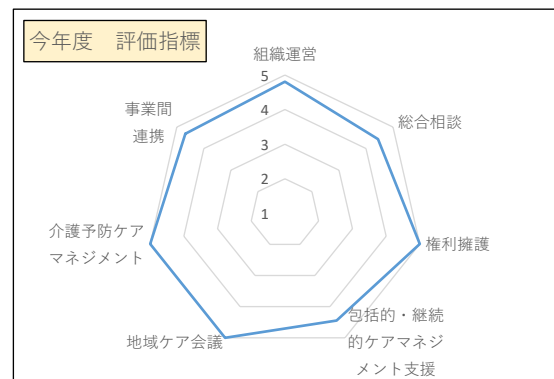
3. 事前資料に対する指摘：別紙のとおり

4. 長寿社会課による総合評価

| | |
|----|---------------------------------------|
| 総括 | 市の運営方針及び事業計画に基づき、包括的支援事業が円滑に実施できています。 |
|----|---------------------------------------|

5. 改善事項

特にありません。



佐世保市長寿社会課 課長 亀川 祐子

佐世保市中部地域包括支援センター業務評価結果

1. 地域包括支援センター業務評価について

| 大項目 | 長寿社会課による評価・意見 |
|---------------------|---|
| 業務全体 | 3職種連携によるチームアプローチが適切に行われ、密接な連携が図られており、包括的支援事業を実施するうえでスムーズな対応がなされています。 研修会等にも積極的に参加して、書類もまとめられており、職員の資質向上に努められていました。 地域課題の抽出や地域づくりにも積極的に取り組まれており、継続が望まれます。 |
| 総合相談支援事業 | 相談から速やかに対応され、困難ケースに対しても3職種で支援方針等を検討され様々な相談に対応できる体制ができています。主担当者が不在の時も対応できるように情報共有がなされています。地域でのネットワークについても、全包括の主任介護支援専門員を中心に社会情報資源を更新したり、生活支援コーディネーターと一緒に包括独自のボランティア情報なども整理してリスト化しており、ネットワーク構築に努められています。引き続きの対応をお願いします。 |
| 権利擁護事業 | 成年後見申立の相談に適切に対応し、申立の支援が行われています。虐待ケースについて、関係機関や3職種と協議し本人支援・養護者支援が行われており、協議内容は会議録に記録し包括内にて情報共有がされていました。また、健康教育時に権利擁護についても講話を実施されており、普及活動も行われていました。 |
| 包括的・継続的ケアマネジメント支援事業 | 民生委員の定例会への参加など、地域の関係者と顔の見える関係づくりに努められています。 地域ケア個別会議やケース支援を通し地域での課題を抽出ができており、課題抽出会議や支え合い推進会議にて民生委員や関係機関との情報共有し解決に向けて生活支援サポーターと共同しながら地域での活動がなされていますので、継続してください。 |
| 一般介護予防事業 | まちづくり懇談会では、オーラルフレイルの講演会が実施や「チューブくん体操」など独自の体操の地域への普及活動も実施されています。その他、民児協定例会や町内会へ定期的に出席して包括便りを配布をしたり、専門職の方に依頼して地域の通いの場へ出席してもらうなど、地域の介護予防のための取り組みを進められており、今後も継続した取り組みが望まれます。 |
| 介護予防ケアマネジメント | セルフマネジメントの定着については、モニタリングを実施する中で本人の意向を汲み取りケアプランに反映できています。 ケアプラン作成においても、生活支援コーディネーターと協力して、ゴミ出しや買い物支援などの地域の社会資源での支援も踏まえて取り組めており、今後も適宜連携をして地域の高齢者の支援を継続してください。 |

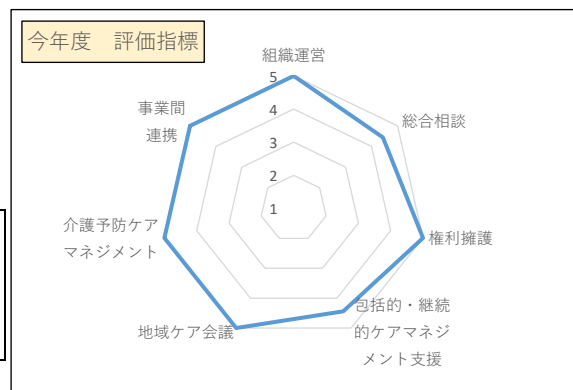
2. 地域包括支援センター現地確認の実施

現地確認の 有 無

3. 事前資料に対する指摘：別紙のとおり

4. 長寿社会課による総合評価

| | |
|----|---------------------------------------|
| 総括 | 市の運営方針及び事業計画に基づき、包括的支援事業が円滑に実施できています。 |
|----|---------------------------------------|



5. 改善事項

特にありません。

佐世保市長寿社会課 課長 亀川 祐子

佐世保市清水地域包括支援センター業務評価結果

1. 地域包括支援センター業務評価について

| 大項目 | 長寿社会課による評価・意見 |
|---------------------|---|
| 業務全体 | 地域課題の抽出から、セルフマネジメントや社会資源の活用まで、視野の広い取り組みを実践されています。 その他の地域へのアプローチとしても、百歳体操団体の立ち上げや、サロン活動への支援など、積極的に地域住民と接しておられるので、継続してください。 職員の資質向上の面でも、多くの研修に参加されています。 個人情報の管理も適切に管理がなされています。 |
| 総合相談支援事業 | 困難事例の対応など必要に応じて長寿社会課の保健師や認知症地域支援推進員と連携を図り、重層的な課題を持つケースへの対応については関係機関と連携を図る体制が整っています。 相談記録簿も訪問日時や支援経過等しっかり整理されており、担当者が不在でも対応可能で、適切な支援に繋がっています。今後も継続してください。 |
| 権利擁護事業 | 高齢者虐待や認知症ケースへの対応について、3職種及び関係機関と連携し対応することができており、必要時適切なサービスや機関につなぐことができています。また、成年後見制度については、対象者への根気よく丁寧な対応が見受けられます。また、地域での健康教育等の活動の際に住民への普及啓発を行うことができていますので、継続してください。 |
| 包括的・継続的ケアマネジメント支援事業 | 地域の介護支援専門員のニーズや課題に応じた事例検討会や地域ケア会議、意見交換の機会を設け、介護支援専門員の資質向上を図っています。 地域のリーダー的な方を対象に、WEB会議での社会参加を提案し、WEB会議にて勉強会を実施するなど、コロナ禍でも地域の高齢者の自立支援を継続されています。 また、ケアマネを対象とした勉強会の開催や、ケアマネ協議会の役員とのネットワーク構築に努め、日々の業務で多職種連携できる体制を整えるように努めています。 ケアマネの異動や欠員等もあるようですが、適正かつ確実な事業推進をされておりますので、引き続きお願いします。 |
| 一般介護予防事業 | 健康教育等は、計画的に実施し、民生委員等地域の関係者とも定期的に連絡を取っています。 コロナ禍での活動自粛期間中は、関係団体に対して、介護予防啓発チラシや活動レポート・包括便りにより情報共有を行ったり、自粛中でも自主的に介護予防に取り組めるような推進活動を行っています。 その結果、団体の活動中止を未然に防ぐことや新規団体の立ち上げもできており、状況に応じた取り組みができています。 また、事業所などで構成されている支援団体チームレインボーも継続して活動されており、今後の地域の活動展開を前向きに検討されています。 |
| 介護予防ケアマネジメント | 市から示された自立支援・重度化防止等に資するケアマネジメントの基本方針に従って、ケアプランの作成や委託先のフォローアップ、保険給付や介護予防・生活支援サービス事業以外の多様な地域の社会資源の活用などを適切に行っています。 委託先のプランの目標設定も年々具体的になってきてますので、今後も継続した取り組みをお願いします。 |

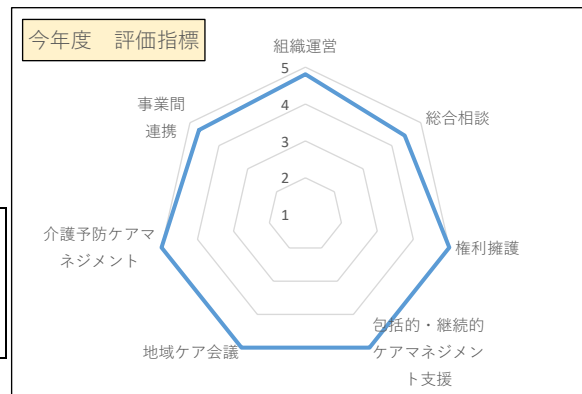
2. 地域包括支援センター現地確認の実施

現地確認の 有 無

3. 事前資料に対する指摘：別紙のとおり

4. 長寿社会課による総合評価

| | |
|----|---------------------------------------|
| 総括 | 市の運営方針及び事業計画に基づき、包括的支援事業が円滑に実施できています。 |
|----|---------------------------------------|



5. 改善事項

特にありません。

佐世保市長寿社会課 課長 亀川 祐子

佐世保市大野地域包括支援センター業務評価結果

1. 地域包括支援センター業務評価について

| 大項目 | 長寿社会課による評価・意見 |
|---------------------|---|
| 業務全体 | 相談業務が多い中でも、地域への介護予防のアプローチを積極的に行われており、地域住民の意識が向上していることがわかります。センターにおいては、地域のサロンを視覚的にわかりやすくマップに記載して掲示しており、来訪する市民にわかりやすく表示をする工夫と情報の整理ができており、継続が望まれます。 令和5年度にはセンター長が変更となったため、引き継ぎに注意し、これらの取組みが継続されることが望まれます。 |
| 総合相談支援事業 | 大野地区は市内で最も相談件数が多い地域です。相談件数は前年度と比較して多少減少しましたが、ケース数は増加しており、介護相談・認知症・生活不安・介護予防等多岐にわたる相談に、業務が多忙になっている中でも、対応できています。介護予防の相談も多く対応しており、地域住民の関心が上がってきており、普及・啓発の成果が出ていると考えられます。相談票等の書類も適切に処理されています。 |
| 権利擁護事業 | 成年後見制度については、サロンの場で住民への普及啓発を行うことができています。 令和4年度は実際に後見人がついたケースはありませんでしたが、市民や関係機関への説明を実施され、相談票も経時的にまとめてありました。申し立てを弁護士に依頼しているケースでは、訪問、受診に同行し、丁寧に弁護士事務所とやりとりをしている様子が伺えました。 虐待ケース記録については、相談票、経過記録、その他資料をまとめてあり、わかりやすいものとなっています。 今後も地域の関係機関や支援者と連携して、地域の高齢者の権利擁護への取り組みをお願いします。 |
| 包括的・継続的ケアマネジメント支援事業 | 地域ケア個別会議を定期的開催し、介護支援専門員の資質向上を図っています。会議終了後に助言者からもらった資料を、プランナーに渡す等の工夫がなされています。 地域のケアマネジャーへの支援としては、困難ケースへの支援を一緒に行い、信頼関係構築に向けた活動ができていると考えます。 地域ケア個別会議やケース支援で見えてくる地域の課題も把握されており、今後も継続した取り組みが望まれます。 |
| 一般介護予防事業 | コロナ禍の影響により閉じこもりや認知症の高齢者が増加していることから、地域の団体を新たに立ち上げ、地域課題に対するアプローチを検討したうえで活動されていることがわかります。 知っとしてノートも数多く配布されており、地域住民の介護予防に対する需要が高いことがわかりますので、介護予防の活動支援の継続が望まれます。 |
| 介護予防ケアマネジメント | ケアプランについては、適切なアセスメントを行い、要因分析や課題抽出、個別性のある目標設定ができていました。 また、委託先の居宅介護支援事業所にも周知が図られていました。 介護予防サービス・支援計画書の同意書欄の日付が書かれていない方がいらっしゃいましたので、必ず記入をしてください。 |

2. 地域包括支援センター現地確認の実施

現地確認の有無 有 無

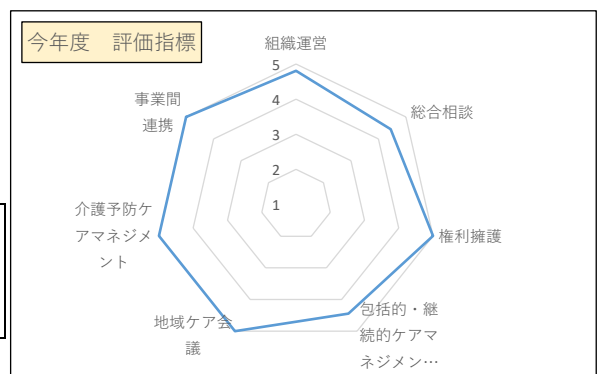
3. 事前資料に対する指摘：別紙のとおり

4. 長寿社会課による総合評価

| | |
|----|---------------------------------------|
| 総括 | 市の運営方針及び事業計画に基づき、包括的支援事業が円滑に実施できています。 |
|----|---------------------------------------|

5. 改善事項

特にありません。



佐世保市長寿社会課 課長 亀川 祐子

佐世保市相浦地域包括支援センター業務評価結果

1. 地域包括支援センター業務評価について

| 大項目 | 長寿社会課による評価・意見 |
|---------------------|---|
| 業務全体 | 市が定めた運営方針に沿った事業計画を策定し、事業運営に努めています。 地域課題として地域住民の自助・互助の普及啓発を掲げ、健康教育や生活支援コーディネーターとの連携ができています。 個人情報の取扱いに関しては、独自のマニュアルを作成し、個人情報保護に対する意識の再確認が行われています。 圏域が広く対象者数も多い地域ですが、各業務が適切に行われていますので、取組みの継続が望まれます。 |
| 総合相談支援事業 | 地域の関係機関・関係者との円滑な連携を図るため、民生委員や町内会長、介護保健サービス事業所等地域における様々な関係機関の把握に努められており、ネットワークの構築を図り相談しやすい体制を築いています。 圏域が広く離島も所管しており、関係機関との連携は必要ですので、更なるネットワークの構築に期待します。 相談記録は職員全員が閲覧できるようになっており、担当者以外でも対応可能な体制が取れています。 |
| 権利擁護事業 | 虐待対応については、高齢者虐待対応マニュアルに基づき、通報受付・協議・記録など、概ね適正に行われていました。 なお、一部のケース対応の際、長寿社会課へ具体的な対応策や判断を求める傾向があると感じられます。 包括には3職種が在籍しており、専門的な知見と経験を生かして、より豊富なアイデアが共有できることは強みであることから、その強みを大いに生かして対応していただくことを望みます。 |
| 包括的・継続的ケアマネジメント支援事業 | 地域の介護支援専門員のニーズや課題に応じた事例検討会や地域ケア会議、意見交換の機会を設け、介護支援専門員の資質向上が図られています。開催の際は地域の往診医や歯科医師と質疑応答ができる機会を設けられており、今後も介護支援専門員の資質向上につながる取組みの継続を望みます。 |
| 一般介護予防事業 | 地域課題に、地域住民の自助・互助を掲げ、その推進のために健康教育の必要性を伝えたり、百歳体操のサロンの支援など、地域に対するアプローチが積極的に行われています。 知ってってノートの普及も継続的にいき、地域への知識啓発ができていますので、取組みを続けてください。 |
| 介護予防ケアマネジメント | 市から示された自立支援・重度化防止等に資するケアマネジメントの基本方針に従って、ケアプランの作成や委託先のフォローアップ、保険給付や介護予防・生活支援サービス事業以外の多様な地域の社会資源の活用などを適切に行われています。 モニタリングの際は、対象者の状況に応じてセルフマネジメントに取り組む助言ができています。 今後も継続して取り組んでください。 |

2. 地域包括支援センター現地確認の実施

現地確認の 有 ・ 無

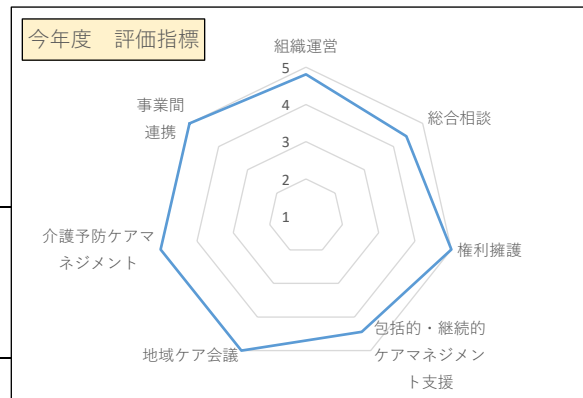
3. 事前資料に対する指摘：別紙のとおり

4. 長寿社会課による総合評価

| | |
|----|---------------------------------------|
| 総括 | 市の運営方針及び事業計画に基づき、包括的支援事業が円滑に実施できています。 |
|----|---------------------------------------|

5. 改善事項

特にありません。



佐世保市長寿社会課 課長 亀川 祐子

佐世保市吉井地域包括支援センター業務評価結果

1. 地域包括支援センター業務評価について

| 大項目 | 長寿社会課による評価・意見 |
|---------------------|--|
| 業務全体 | 重点的に行った業務として、地域住民の通いの場の活性化を行い、結果として新規団体の立ち上げや、知識啓発を図ることができており、地域への積極的なアプローチが行えています。 個人情報の管理簿等や出勤簿等の書類も適正に管理されておりました。 長期間に及ぶ人員不足から、業務量の圧迫や提出書類の遅れなどが見られましたが、概ね改善に向かっていていると感じています。少人数の職員で広い圏域を担当する地域で大変なことあるかと思いますが、業務を点検しつつ、適切な業務遂行を継続してください。 |
| 総合相談支援事業 | 総合相談について、3職種で相談票の点検を行い、業務の点検を自ら実践されています。 必要に応じて長寿社会課の保健師や認知症地域支援推進員とケースに同行する体制を整えられています。 書類も適切に管理されていますので、継続してください。 |
| 権利擁護事業 | 高齢者虐待事例への対応については、虐待マニュアルに沿って3職種で協議し、支援方針を決定されていました。成年後見制度の利用や対象への支援や経過の記録もきちんと残されていました。また、民生委員定例会や介護予防教室を活用し、権利擁護の普及啓発に取り組んでいました。今後も地域の関係機関や支援者と連携して、地域の高齢者の権利擁護への取り組みをお願いします。 |
| 包括的・継続的ケアマネジメント支援事業 | 地域のケアマネジャーへの支援として、地域の困難ケースへの支援を行い、信頼関係を構築することができています。 地域課題への取り組み方について、地域ケア個別ケア会議での分析のみでなく、総合相談も含め、総合的に地域課題を把握し、生活支援コーディネーターと協力しながら対応されています。 業務を事業単体と取り上げて、組み合わせる業務を実践されています。 |
| 一般介護予防事業 | 積極的に地域へアプローチし、通いの場の新規団体の立ち上げや、健康教育を実施できています。その結果住民の理解が進み、包括友顔の見える関係の構築が進んでいるように思えます。 介護予防普及啓発についても、当初に計画を立てて実施し、地域からの要望にも対応して実践できています。 百歳体操のサロンにもすべて専門職が介入するように力を入れられており、継続が望まれます。 |
| 介護予防ケアマネジメント | 関係書類への押印漏れが一部見受けられました。また、委託分の介護予防支援・介護予防ケアマネジメント サービス評価表に対する承認会議では、自立や卒業に向けてのプランとなっているのか、積極的な評価をお願いします。基本情報、アセスメントシート、ケアプラン、経過記録等、必要書類について、不備はありませんでした。今後も介護予防を意識した支援をお願いします。 |

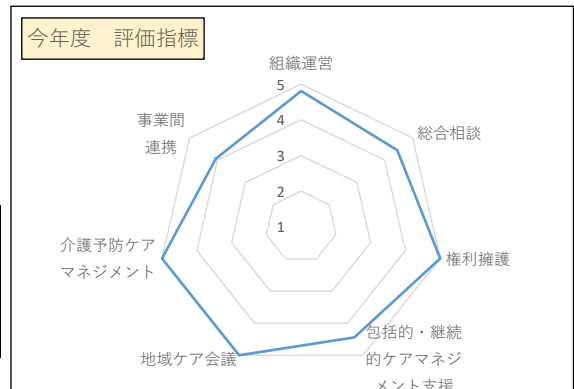
2. 地域包括支援センター現地確認の実施

現地確認の有無 有 無

3. 事前資料に対する指摘：別紙のとおり

4. 長寿社会課による総合評価

| | |
|----|---------------------------------------|
| 総括 | 市の運営方針及び事業計画に基づき、包括的支援事業が円滑に実施できています。 |
|----|---------------------------------------|



5. 改善事項

特にありません。

佐世保市長寿社会課 課長 亀川 祐子

佐世保市宇久地域包括支援センター業務評価結果

1. 地域包括支援センター業務評価について

| 大項目 | 長寿社会課による評価・意見 |
|---------------------|--|
| 業務全体 | 包括的支援事業の業務に加え、認知症の高齢者への取り組みや、生活支援コーディネーターとの連携にも注力されており、継続が望まれます。 書類の管理に関しても、相談票、出勤簿、個人情報持出簿、研修の書類など適切に処理・管理されていました。 離島という環境で少ない人員での業務で大変ですが、今後も適切な業務遂行の継続が望まれます。 |
| 総合相談支援事業 | 相談があった際には関係機関との連携を密にとりながら支援を実施することができています。 相談票や経過記録も適切に処理されています。 地域課題にアルコール依存症の方が多傾向があるということでしたが、継続的な支援が図られています。 離島であるため、緊急時に市との連携が難しい面もある中、認知症地域支援推進員と協力しながら取り組みができていますので、今後も継続してください。 |
| 権利擁護事業 | 権利擁護の必要性を判断され、関係機関と密に連携を取り合っており対応することができています。 健康教育やチラシの配布による普及啓発活動もできています。 何が必要で何ができるかを考えて行動に移すことができていますので、続けていただきたいです。 |
| 包括的・継続的ケアマネジメント支援事業 | 地域ケア会議での個別ケースの積み重ねのみでなく、日頃の相談業務から地域課題を抽出し、生活支援コーディネーターと協力して解決を図る姿勢を取られています。 また、ケア会議を通してケアマネジャーの資質向上も行っています。 |
| 一般介護予防事業 | 本土側の地域と比べて、サロンなどの団体の数も少ないため、健康教育などの回数は少なくなりますが、地域住民との距離が近い関係が築けていると思います。 男性の集まりの場「男デいないろ」への支援も継続されており、高齢者の引きこもりの抑制に寄与していると思います。 その他、広報紙による啓発活動や知ってノート配布も行われており、継続が望まれます。 |
| 介護予防ケアマネジメント | 自立支援・重度化防止の視点でプラン作成がされており、本人の状態に合わせて柔軟にプランの見直しも行われています。 社会資源が少ない離島において、生活支援コーディネーターと連携するなど、できる限りの支援をされていますので、継続していただきたいです。 |

2. 地域包括支援センター現地確認の実施

現地確認の 有 無

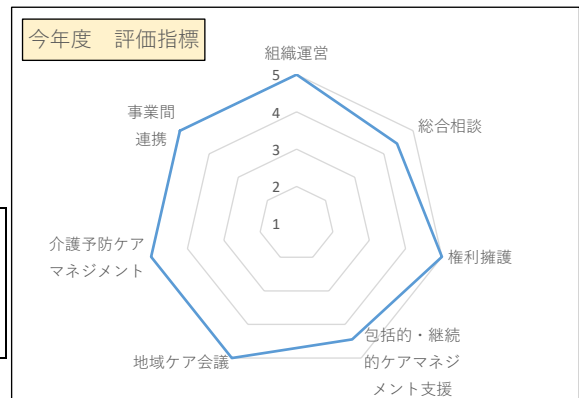
3. 事前資料に対する指摘：別紙のとおり

4. 長寿社会課による総合評価

| | |
|----|---------------------------------------|
| 総括 | 市の運営方針及び事業計画に基づき、包括的支援事業が円滑に実施できています。 |
|----|---------------------------------------|

5. 改善事項

特にありません。



佐世保市長寿社会課 課長 亀川 祐子

令和4年度 佐世保市早岐地域包括支援センター活動報告書

○重点項目への取組み内容

1. 介護予防と自立支援・重度化防止の取組み

(1) 通いの場での介護予防活動

早岐包括圏域では57ヶ所の住民主体の通いの場で「いきいき百歳体操」が行われており、適宜訪問し活動のお手伝いや体力測定などの支援を行っています。感染レベルに応じて自粛された期間は「つかめ体操」など自宅での介護予防を促し、引きこもりがちの方に対しては電話連絡などを行っています。老人クラブなどに出向く健康教室では、地域の介護予防活動の更なる質の向上に向けて、お口の健康や生活習慣病予防の講話をはじめ、段階に応じて栄養・食事、認知症、服薬などの理解を深める活動を行いました。

昨年、介護予防や見守り活動が評価され、厚生労働省老健局長優良賞を受賞された、早岐地区の敷石会の活動内容が、厚生労働省のウェブサイト「地域がいきいき 集まろう！通いの場」に掲載されました。好事例として他の自主活動グループの活性化につなげたいと思います。

(2) 地域ケア個別会議

毎月3ケースについて、自立支援を目的とした「地域ケア個別会議」をオンラインで開催しています。高齢者の方々が運動機能などの改善だけでなく、生きがいをもち、意欲的に日常生活が送れるよう、専門職の方々からの多角的な助言などを通して支援内容を検討しています。また、会議後は担当ケアマネジャーを中心に継続的な支援を行っています。

「課題抽出会議」では歯科衛生士の講師から「地域ケア個別会議からみえる口腔ケアの重要性について」の内容で講話をしていただきました。ケアマネジャーをはじめ参加者のオーラルフレイルに対する意識の向上が図られ利用者支援につながると思います。

(3) セルフマネジメント定着事業

プランナーは介護サービスを利用されている方の自立支援と重度化防止に向けたセルフマネジメントの定着を推進しています。目標とする自立した生活を継続する上で支障となる課題を見極めながら、生活機能の改善を図り、意欲や強みに働きかけられるようモニタリングを強化した支援を実践しています。

(4) 地域の介護支援専門員等との連携

早岐包括圏域のケアマネジャーの方々と「早岐地域ケアマネ交流会」を定期的開催しています。関係機関からの業務に関連する説明や意見交換などを通して、お互いのスキルアップと連携強化を図っています。

地域の主任ケアマネジャーの方には地域ケア個別会議にアドバイザーとして参加していただいております。参加者の自立支援や重度化防止の理解が更に深まっていると感じます。



いきいき百歳体操



敷石会の紹介（厚労省ウェブサイト）



地域ケア個別会議（オンライン）



課題抽出会議資料

早岐地域ケアマネ交流会の主な内容

- 「成年後見制度 中核機関について」※社会福祉協議会
- 「高齢者虐待について」※早岐包括社会福祉士
- 「早岐地区の健康指導の事例紹介」※医療保険課
- 「生活支援サポーターのマッチングについて」※生活支援コーディネーター
- 「若年性認知症、避難行動計画について」※早岐包括主任ケアマネ
- 「高齢者虐待、消費者被害について」※早岐包括社会福祉士

2. 支え合いの地域づくり

(1) 地域支え合い推進会議（協議体）

早岐地区、宮地区、江上地区で「地域支え合い推進会議（協議体）」が開催されました。

早岐地区では生活支援コーディネーターが町内会単位で実施したニーズ調査から見える生活上の困り事についての情報共有と取り組み方法について、宮地区では買物や病院受診などの外出支援について、江上地区では移動・買物関係など生活上の困り事についてを主なテーマにグループワークなどを行いました。各地区ともに地域での支え合いの必要性を強く感じられています。

高齢者の方の困りごとに多くあるゴミ出しや見守りなどの生活支援については、生活支援コーディネーターと連携し「生活支援サポーター」とのマッチングなど住民による支え合いの地域づくりを推進しています。

今後も、地域ケア個別会議などから見えてくる地域課題については、生活支援コーディネーターや社会福祉協議会の地域担当者との連携会議などを通して情報共有とともに解決に向けて取り組みたいと考えます。

(2) 個別避難計画

佐世保市としての取組みである、災害時の個別避難計画作成のモデル地区に早岐地区と宮地区が選定されており、各地区での勉強会や該当者の個別避難計画の作成に向けた話し合いに参加しています。民生委員や町内会長など地域の方々にも参画してもらう計画となり、今後、担当部署や地域の方々とともに協議内容を深めていきたいと考えます。

○その他の取組み

(1) 権利擁護業務

早岐地域ケアマネ交流会において「高齢者虐待」をテーマに社会福祉士が作成した研修動画を見てもらい、虐待防止、早期発見、早期対応のポイントなどの説明と意見交換を行いました。その他、成年後見制度や消費者被害をテーマに説明や意見交換などを行っています。

公民館まつりでは早岐警察署との連携により消費者被害に関するパンフレットを配布し地域住民への注意喚起を行いました。認知症のため金銭管理など日常生活に不安がある方などに対しては必要に応じて市長申立てを含めた成年後見制度の利用を促進しています。

(2) 複雑化・複合化した相談対応

認知症に関するご相談が増加する中、関係機関や介護事業所などと連携をとり「佐世保市認知症高齢者見守り支援登録」や成年後見制度などの制度を活用しながら支援を行っています。その他、障がいや生活困窮、世帯全体に関わる問題など複雑化・複合化したご相談も目立ち、その都度、担当部署などと連携をとり対応しています。今後は地域共生社会に向けた支援体制の整備が必要と感じています。

(3) 「知っとしてノート」の普及啓発

介護予防手帳とエンディングノートが掲載されている佐世保市オリジナルの「知っとしてノート」について、老人クラブや自治協議会に出向いた説明など普及啓発に努めました。窓口に取りに来られる方も多く市民の関心の高さを感じています。今後も引き続き普及啓発に取り組みます。



地域支え合い推進会議（宮地区）



地域支え合い推進会議（江上地区）



個別避難計画勉強会（早岐地区）



虐待研修動画（早岐地域ケアマネ交流会）



高齢者虐待の説明



消費者被害防止のパンフレット配布

○重点項目への取り組み内容

1 権利擁護事業

<普及啓発活動>

講話：地域サロン（3回）・民生委員勉強会（1回）（参加延人数 56名）

サービス事業所（1か所）・事業所内

講話内容：虐待防止・詐欺被害防止・成年後見制度

その他の普及啓発活動：チラシ配布（虐待防止）

介護サービス事業所・居宅介護支援事業所への詐欺被害情報提供（詐欺被害）

事業所内での詐欺被害周知（詐欺被害防止）

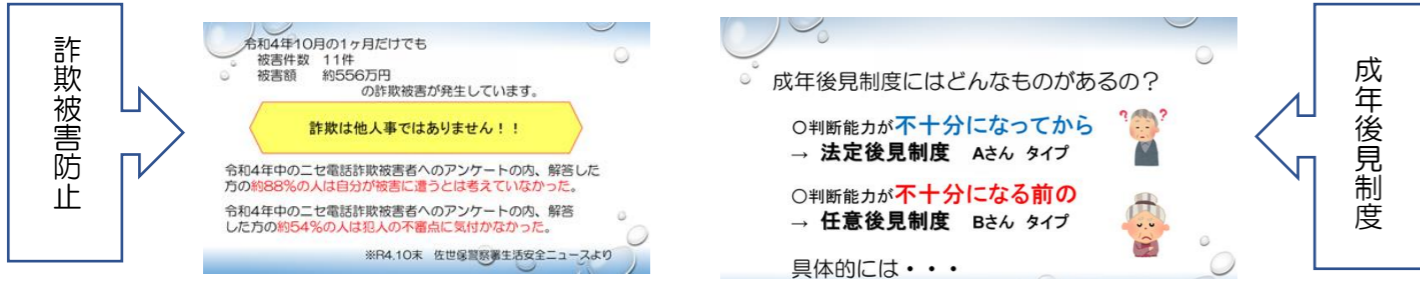
参加者の反応：・虐待防止では事業所の方から、実際に見聞きした時に一報目の相談を誰にしたらよいのか、虐待の相談をした後の対応の流れを知りたいとの質問があった。

・詐欺被害防止に関するチラシを持って参加したり、メールや電話での詐欺と思われるものを見聞きされているので興味を持って聞いていただけた。また、参加者から「こんなメールがきた」などの情報提供もあり関心の高さが伺えた。

・成年後見制度については、「聞いたことはあるけど・・・」「まだそこまでは・・・」という声が聞かれた一方で、申立の費用はどれくらいかかるのか、報酬として支払う額はどれくらいか等の質問もあった。

・参加できなかった方にも伝達できるようにと配布分も持ち帰るなど、全体的に興味・関心を持っていただけている。

こんな資料を作ってます♪



<対応内容>

★虐待★

虐待対応件数 9件

虐待の内訳：身体的虐待・経済的虐待・心理的虐待・放任

内容と課題：認知症だとは分かっているが、養護者の認知症への理解の不足や考え方で、怒鳴る、叩く、無視するなどの行為をする。養護者の生活のために本人に必要な介護サービス費を支払わない。

⇒行政、関係機関と協働で本人・養護者への支援を行った。

認知症の利用者への理解や対応を養護者支援として伝達していく事や「虐待とは」ということをより広く知っていただき、虐待の予防を図る必要がある。

★詐欺被害★

相談件数 2件

詐欺被害の内容：メールによる詐欺被害（プリペイドカード・遺産相続）

内容と課題：メールでの詐欺被害。本人は「これからどうなっていくのか知りたい」という興味と「自分は騙されていない」という意識から、安易にメールのやりとりを続けている。

⇒警察と同行訪問を行い、メールによる詐欺被害について説明を行った。

本人には根気強く詐欺への注意喚起を行っていく必要がある。誰にでも起こりえることとして詐欺被害防止の周知が必要である。

★成年後見制度★

相談対応件数 市長申し立て要請 2件

任意後見人制度契約支援 1件

内容と課題：独居で認知症があり入院している。親族はいるが支援を拒否された。

⇒病院MSW、行政と協働し市長申し立て要請を行った。

家族・親族がいない、家族がいても支援を断られるケースや本人の支援の拒否、家族・親族の状況が把握できないなど支援困難なケースも多い。認知機能が低下する前に「制度を知っている・相談できる」ことが重要と考える。知人・友人が金銭管理や日常的な支援を行っている場合もあり、任意後見についても周知が必要。社会福祉協議会の日常生活自立支援事業に繋がったケースもあり、今後も金銭管理等が困難になると予測できる方への支援が必要である。

2 サロン活動の充実に向けた支援

<地域サロンの現状>

★活動状況

活動をやめた団体はなかったが、全体的に参加人数が減少傾向にある中、増えている団体も2~3団体あり開催回数を増やす団体や新規開設の団体もあった。また、参加メンバーの新旧入れ替わりがある団体も多かった。

★感染対策

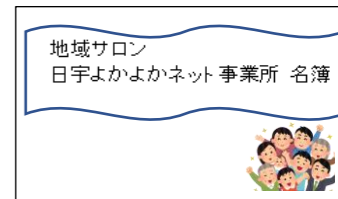
昨年度コロナ禍で自粛を余儀なくされた団体が多かったが、今年度はコロナ禍でも感染レベルに合わせて各サロン対策を十分にとられ開催をしている団体が多かった。感染者を増やすことはなく、住民の感染症に対する知識の向上や普及ができた結果と考える。

★課題

参加人数が減少している団体からの新規相談が増えてきており、コロナ禍での健康維持が難しい面や予防が大切であることが改めて分かった。

<日宇よかよかネットとの連携>

- ・地域で頑張っておられる自主的活動であるサロンと、サロン継続のお手伝いのご協力を頂いている日宇圏域の福祉・医療関連事業所（日宇よかよかネット）との連携を強化（2事業所増えて計19事業所）
- ・令和4年6月25日に交流会を開催。各事業所と各サロンを1対1の担当制で支援する「マッチング」をおこない、サロン等の地域と事業所が一体となり支え合いの体制を構築する「顔の見える関係作り」を目指した。
- ・期間は令和4年7月~令和5年6月
- ・支援テーマを「認知症予防」とし、「いきいき百歳体操」による健康増進と共に取り組む機会を作った。
- ・サロンリーダーと日宇よかよかネット加入事業所の名簿を作成し、配布する。
- ・令和5年2月に事業所だけでの上半期振り返りを行い、意見交換会で出た意見を参考に下半期の支援に取り組んでいただく予定。



<体力測定・健康教育、講話>

- ・体力測定・・・コロナ禍でも年に2回、定期的に週1回開催している全サロンに実施、その内年1回はインボデイ測定も実施
- ・健康教育、講話・・・計22回実施、佐世保市作成のエンディングノートの説明も一緒に6カ所開催

○その他の取り組み

セルフマネジメントの定着

<セルフマネジメント定着事業への取り組み>

- ◎事業内容：ケアプラン作成者が行うモニタリング内容を強化し、要支援者等のセルフマネジメントを強化、定着させることで、要支援者等の自立を促し重度化防止を図るとともに、要支援者等の介護保険サービス卒業を目指す
- ◎算定件数：セルフマネジメント定着事業(モニタリング強化加算)件数 1,586件(年延べ) (卒業加算) 件数 3件(実件数) ⇒令和4年度年間プラン作成件数4,823件(延べ)の約30%が取り組むことができた
- ◎方法・ポイント：①セルフマネジメントモニタリングシートに沿った状況確認、及び助言、記録を行う目標に向けた取り組みの実践状況の確認
- ②ご利用者に【元気になるばいシート】毎月分を配布、記入活用を推奨
- ③自身の活動を知る、自分自身を見つめる時間⇒自ら目標を見出す承認する声かけ(ポジティブフィードバック)⇒モチベーション維持
- ◎効果：【元気になるばいシート】を日課として、活動のきっかけとなられた方も多数モニタリングシートを活用することで、ご利用者の状況が聞き取りやすくなり、理解も深まるご本人の取組みを、より多くケアプランに盛り込み、より具体的な目標を立てることができた

<地域ケア個別会議・課題抽出会議>

- ◎課題：令和4年度：41件を会議で検討。其々の専門職から様々な助言を頂く中で、殆どの方が栄養バランスの偏りが見られ、疾患に応じた食事内容が摂れていない点が明らかであった。
- ◎検討・今後の取組み：セルフケアマネジメントの一つとして、自身の食生活を見直し食事への意識を高める栄養バランスを整えていくことは、身体づくりであり、介護予防へと繋がる

【お食事チェックシート】を配布して、セルフチェックをすると、栄養の偏りに気づく【1日の目安：手ばかり編】に基づいた助言を、CMができるようになる地域ケア個別会議にて、助言や指導をいただく



重点事項への取り組み

① **権利擁護の啓発 ～制度や関係者を身近に感じるところから始めよう～**

日宇・中部・宇久・山澄の4包括合同で市内の居宅介護支援事業所や特別養護老人ホーム、小規模多機能型居宅介護の介護支援専門員等を対象に顔の見える関係作り、弁護士等を身近に感じてもらうことを目的に合同の研修会を実施し当日は4名の弁護士が参加された。圏域の事業所に対しての成年後見制度周知に加え、弁護士との顔の見える関係作りにつながった。

打ち合わせの段階から弁護士と研修会や日頃の業務について意見交換を行うことで、お互いの考え方を知る機会にもなり、当センターの社会福祉士と弁護士とのネットワーク形成や業務スキルの向上にもつながった。次年度も権利擁護に関連する職種と福祉職とのタッチポイントを作りながら地域への啓発を行い、必要な人に必要な支援が届くよう活動していきたい。



② **住民主体の活動の場の推進 ～専門職がつながり支える、協力から協働へ～**

介護予防団体へのフレイルドミノの啓発や専門職との調整などを行い、住民同士がポピュレーションアプローチができるよう取り組みを行った。

今年度は歯科医師、歯科衛生士、作業療法士、薬剤師、管理栄養士、けんこう運動支援隊にご協力をいただき活動の活性化や介護予防への意識向上へつながった。

フレイルドミノについて、介護予防団体の参加者や代表者とも一緒に考え一緒に取り組みを行うことができた。フレイルドミノとは図①のように、フレイル（虚弱）に陥る順番を示している。ドミノを起すことにも、ドミノを倒さないためにも、地域包括支援センターだけではなく各専門職の力を借り一緒に考え活動してもらうことで、より効果を高められることが実感できた。また、各専門職とのより強固なネットワーク作りにもつながった。



専門職の介入

その他の取り組み状況

① **フォーマルサービスとインフォーマルサービスの連携推進 ～人と人の掛け算だからできること～**

生活支援コーディネーターとも連携を図り、個別ケースへのフォーマルサービスのみならずインフォーマルサービスも含めた支援の調整を行った。

一人のケースの課題を解決するためにインフォーマルサービスの調整や課題を発信することで、他に同じ課題を抱えた人への資源の開発にもつながることがわかった。

ボランティアについても複数人がチームを作り訪問を実施することで今後組織化やルール作りを図っていく。

今後も生活支援サポーターやチームおれんじ、けんこう運動支援隊や介護予防団体のリーダーなど複数のインフォーマルサービスの方と、どのような支援が必要かなど話し合いながら1ケースの支援を一緒に考え取り組みを行っていく。※具体的な事例については下記の通り。

| 概要 | 内容 | 関係者 |
|--------------------------|--|--|
| 軽度の認知症の方 (要支援1) | 作業療法士と連動して脳トレ（知的活動）を実施。脳トレのテキスト等については県外の息子が用意。 | ・訪問リハビリ（作業療法士） ・ボランティア（複数名） ・地域包括支援センター |
| 脳梗塞後5年目の方 (事業対象者) | 元手芸教室の先生。病気後は教室を中止していた。介護予防団体+子育てサロンにて手芸教室の先生として実施。 | ・担当ケアマネジャー ・地域包括支援センター ・第2層生活支援コーディネーター ・介護予防団体の代表者 ・子育てサロンのリーダー |
| 通所サービスC型(短期集中) (要支援1) | 3か月間の通所サービスC型(短期集中)終了後通いの場が近隣になかったため、企業の会議室を借用。ボランティアを募り介護予防団体を設立した。 | ・地域包括支援センター ・生活支援コーディネーター ・歯科医師+歯科衛生士 ・管理栄養士 ・作業療法士 ・企業 ・生活支援サポーター ・けんこう運動支援隊など |

② **権利擁護や個別ケースへの対応 ～ケースの課題解決とネットワーク作り～**

支援の必要性があるにも関わらず、なんらかの理由があり支援で支援につながらない人に対して社会福祉士が中心となって所内、所外とも連携し継続介入を行い支援を行った。制度としての成年後見制度の利用はもちろんのこと、関係者と何度も協議を重ね本人も含めて信頼関係を築きながら1ケース1ケース丁寧に対応を行うことができた。

年々、ケースにおける課題の複合化や家族関係の希薄化、身寄りのない高齢者の増加など社会福祉士が対応するケースの困難さは年々増しているが、1ケース1ケースに丁寧に対応し、ケースを通してネットワークを構築していくことができた。ネットワークが構築できたと実感できる内容として、司法関係者からの相談という開設以来初めての司法関係者からの逆紹介もあった。

◎令和4年度権利擁護や支援困難ケースを通し連携した関係者・関係機関

- ・長崎県地域生活定着支援センター
- ・佐世保警察署
- ・検察庁
- ・佐世保市住宅管理センター
- ・長崎住宅供給公社ふれあい相談員
- ・佐世保市社会福祉協議会
- ・佐世保市手をつなぐ育成会（であいの家・ひかりホーム）
- ・複数の弁護士事務所

令和4年度 佐世保市中部地域包括支援センター活動報告書

重要項目の取り組み内容

① 地域ケア会議を通じた地域課題の抽出や地域づくりの取り組み・第2層SCとの連携

地域ケア包括会議の開催

令和5年2月にネットワーク維持・構築と地域課題の共有を目的とした『地域ケア包括会議』を初めてハイブリッド方式（現地参加・オンライン併用）で開催しました。

第2層SCの「支え合い推進会議」と同時開催し、町内役員・医療機関・介護保険事業所に加えて、障がい相談支援事業所・看護学校・スポーツジム・警察署など様々な分野から34名の参加がありました。

中部地区の高齢者に関するデータ（地区別の高齢化率・相談受付票統計など）を説明し、地域課題への取り組みやサロンへの専門職参加について報告と意見交換を行いました。

中部地区の地域課題である『坂・階段が多い、移動が大変』に伴い生じる「買い物・ゴミ出し困難」に対して、第2層SCが取り組んでいる生活支援サポーターとのマッチング・支え合い活動を紹介しました。

会議後には専門職とサロンの連携や生活支援コーディネーターの支え合い活動がよくわかったという声をいただき、個別課題⇒地域課題抽出⇒課題共有⇒解決法の検討・SCとの連携という一連の流れができ、次につながる会議となりました。

| | 人口 | 高齢化率 | 相談件数 |
|------|--------|-------|------|
| 山手 | 5,209 | 37.5% | 218 |
| 光園 | 4,783 | 25.9% | 155 |
| 小佐世保 | 4,983 | 33.8% | 193 |
| 戸尾 | 3,147 | 27.4% | 95 |
| その他 | | | 78 |
| 合計 | 18,122 | 31.6% | 739 |



3ヶ月に1度「中部ほうかつだより」と会議の後には「会議通信」を発行し、毎回400部ほど配布をしてネットワーク構築に取り組んでいます。



② サロン活動の継続支援

まちづくり懇談会の開催

11月26日、まちなかコミュニティセンターにおいて、まちづくり懇談会を開催しました。

知って欲しいオーラルフレイルと題してお口の講演を、徳富歯科医院の徳富健太郎先生にいただきました。



サロンの代表者など40名と長寿社会課からも地区担当保健師、認知症地域支援推進員が一同に集まり開催することができました。事前に、サロン参加者に歯科受診の状況等についてアンケートを実施しました。

定期受診をしている方がしていない方に比べて転倒やもの忘れのリスクが低いとの結果が出て、その事も交えた講演をわかり易くしていただきました。また、オーラルフレイル予防のための気軽にできるお口の体操の紹介をしていただきました。

専門職による外部講師依頼

◎歯科医師会の在宅歯科医療推進事業の「地域住民向け口腔ケア推進のためのセミナー」を活用し包括主催の「まちづくり懇談会」をはじめ、6つのサロンには歯科衛生士がサロンに直接出向き講演をして頂き、「わかり易く、話が聞けて良かった。また聞きたい。」との声があり大変好評でした。



◎体力測定後のフォローアップ支援として地域リハビリテーション広域支援センターから理学療法士を3つのサロンに派遣してもらい、各個人の結果に対して、個別の指導に加え、効果的な体操の指導を受けることができました。

◎井手薬局の岩崎薬剤師に講話を依頼しました。薬の飲み方、終末医療など幅広い範囲でのお話でわかり易いとの意見が聞かれました。

その他の取り組み状況

認知症の早期発見・早期対応事業 物忘れ相談プログラムの活用

令和2年度から認知症の早期発見・早期対応を目的に物忘れ相談事業を実施され、これまでに中部地区は9ヶ所のサロンが実施しており、今年度は4つのサロンがこの事業を活用し、脳活教室の参加や認知症疾患医療センター紹介に繋がり早期発見、早期対応に努めることができました。

対象者に効果的な対応ができるように、長寿社会課と協議を行い、個別の支援を確認しながら継続的な支援計画を立て、地域のサロンや認知症カフェの参加を促し、社会参加ができる機会をつくりました。



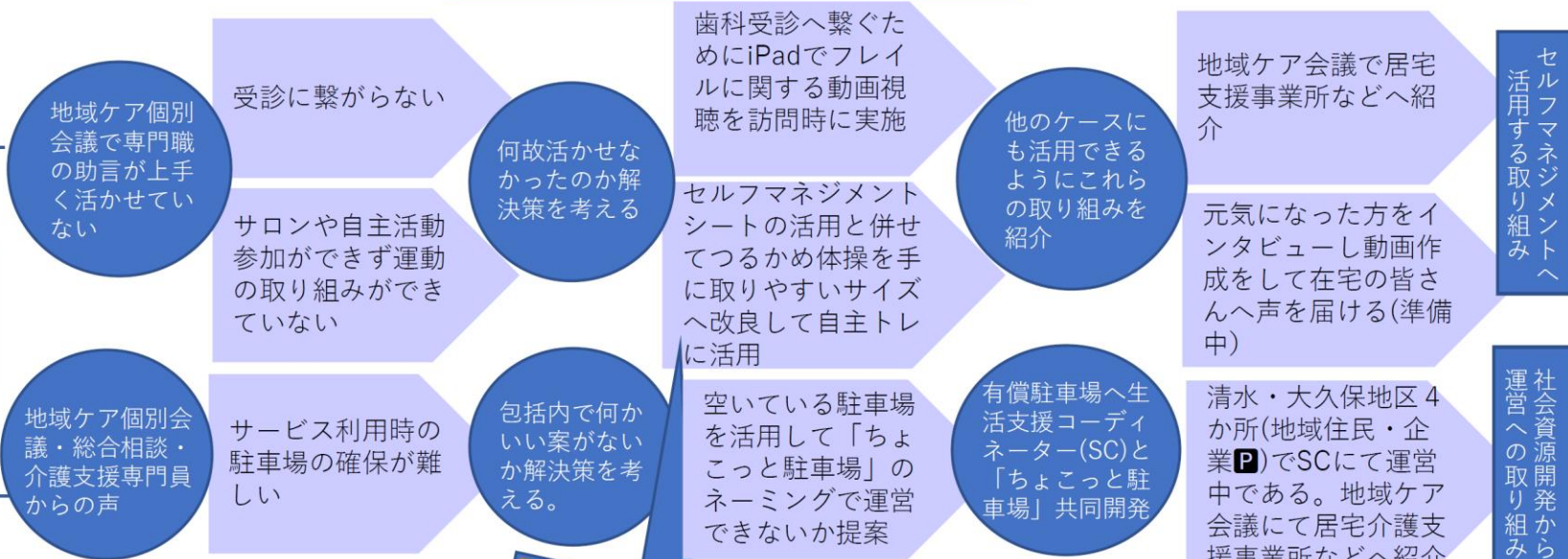
にじカフェ

薬剤師

警察

地域ケア会議から抽出した課題

重点項目への取り組み内容①
包括的・継続的ケアマネジメント支援



認知症の取り組み

<認知症サポーター養成講座>
地域サロンや自衛隊への実施を行った。講座後は受講された方より母親など家族へ学びを活かしたいと声が上がった。

<住民主体の認知症カフェ>
住民主体の認知症カフェは立ち上げから3年が経過している。市のホームページからの情報を得て、家族からの問い合わせから参加へと繋がった。またこれからカフェ立ち上げの参考にしたいと市外からの視察希望の対応を含め幅広い参加であった。
清水地区の陽だまりカフェはマスターが中心となり会の進行を務め、参加者は当事者、介護者、地域住民、民生委員、専門職も加わって交流を深める機会となっている。
九十九地区にある眺めのいい西風はマスターが当事者で意欲的にウェイト役を務め、穏やかに過ごされている。前年同様、カフェを事業所など専門職にも広く活用してもらいたいという思いで、お花見のイベント企画を行い沢山の参加に繋がった。



つるかめ体操 手元サイズ

ほっとたいむ開催

<民生委員児童委員交流会>
新人の民生委員児童委員を中心に清水・大久保、金比良・赤崎、九十九地域と3回に分けて民生委員の交流会「ほっとたいむ」を開催した。包括支援センターの役割と3職種による講話や生活支援コーディネーター(SC)による地域づくりの進捗状況の報告など講話の協力を得た。グループワークでは先輩民生委員の話や着任されたばかりで今後の不安など沢山の意見が飛び交い、民生委員活動に自信が出てきたと新人の方からの言葉もあり、実りのある交流会となった。



ほっとたいむ

高齢者男性の趣味活動支援

<趣味を活かした地域との関わり>
地域の90代男性が普段から折り紙を使ったクラフトの制作活動を意欲的に行っていた。自宅に膨大な作品を保管されていたことをきっかけに、お披露目の機会を作れないか、地域の企業へ相談を行った。銀行の窓口で作品展示の許可があり、展示スペースのディスプレイと地域への広報チラシの作成や配布の協力を行った。気に入ったものは持ち帰りサービスもあったことから展示会は好評で、大人から子供まで沢山の希望者の手にわたり、喜んで頂いたと更なる制作意欲に繋がった。これをきっかけにサロンをしている事業所の協力で2回目の展示会を行い、講師として折り紙教室も開催した。今後はSCに協力頂き地域活動の継続を促していく予定である。



認知症カフェ お花見案内

重点項目への取り組み内容②
一般介護予防事業

住民主体の自主活動・サロングループの支援

《百歳体操》
・百歳体操新規立ち上げ支援 3団体
・自主活動支援では百歳体操参加者の体力測定後は独自シートにて測定結果及びポイントを押さえた個々の助言を添えて自主トレーニングや生活動作など筋力向上に繋がるフィードバックを行った。
・地域住民が主体的に介護予防に取り組めるよう健康教育や講話など計画的に実施し、セルフマネジメントの理解を深め個々のセルフマネジメントの推進活動を行った。また社会福祉士による権利擁護の講話を地域サロンや基幹型サロンに行い、佐世保市発行の「しっとってノート」を配布して活用に向けての説明会も併せて実施した。

《サロン》
〔サロン支援隊(チームレインボー)の活動〕
メンバー：居宅介護支援事業所/訪問看護/通所系サービス/整骨院/薬局/病院/生活支援コーディネーター
・各サロンの年間計画の立案支援：社協と協同で毎年年間計画立案の支援を行っている。チームレインボーをサロンへ平均的に年間配置の調整をスタートしてから6年が経過している。
・R4サロンフェス⇒介護予防DVD作成へ変更
今回新規加入の事業所を含め定例会を重ねサロンフェスの開催を自粛し、その代替案として地域で活用できる「介護予防DVD」の作成を決定。各事業所で介護予防に関する講話・レクリエーション・体操のグループに分かれて作成し、介護予防講話、レクリエーションおよび介護予防体操を収録。今回メンバーからの案で高齢者に多い膀胱炎の原因と予防や治療についての講話も加えた。

地域の皆さんも脳トレでDVD参加



人形劇

・三世代交流：基幹型地区のサロンでチームレインボー(訪問看護)より命の尊さをテーマとした人形劇を実施。子供の参加も多数あった。

その他の取り組み事項

- ・3包括主体の認知症カフェ継続支援 (山澄/中部/清水)
- ・地域へ権利擁護の講話実施
- ・9包括多職種連携研修会3包括で協働主催と参加
テーマ「日頃の連携に感謝を！」

令和4年度 佐世保市大野地域包括支援センター活動報告書

重点項目への取り組み内容

○一般介護予防事業

サロン活動についてはコロナ禍での自粛に伴い、地域の閉じこもりや認知症の方が増加したことで集まりの場の必要性を認識され、大野地区では4ヶ所、春日地区では1ヶ所が新たに立ち上がった。

コロナによる活動の自粛で行き先がなくなった高齢者からサロン開催の声が上がり9割のサロンが継続して活動した。地域の健康運動支援隊からは積極的に体力測定やサロン支援などで協力してもらった。R5年度は大野地域のけんうん隊間で連携をしたいと希望がっており、話し合いの場を検討する予定。

また、16ヶ所のサロンでは体力測定を実施し、実施後フレイル予防の為の健康教育を行った。また、きらっと元気教室の紹介・説明など行った。

各サロンで転倒予防に取り組み、百歳体操に加えて転倒予防の運動などを取り入れるサロンも増えた。

講話に関しては**生活習慣病予防(10件)**、**認知症予防(6件)**、**認知症養成講座(1件)**、**オーラルフレイル(14件)**、**フレイル予防(10件)**に力を

入れて実施することができた。オーラルフレイルに関しては意識が高まり、歯科医師や歯科衛生士への講話依頼も増えた。参加者の少ない地域では、継続してサロンリーダーと協力しながら広報誌を作成し、参加を呼び掛けたことで参加者の増加に繋がった。

佐世保市医師会監修の元作成された「**知ってノート**」はサロンでの需要が高く、市の広報や新聞などで見かけた方、440名の方が包括の窓口へ受け取りに来られ普及啓発に繋ぐことが出来た。

反省として未開拓となっている地域への声掛けが不十分だった。また広報誌等の配布1回のみで、地域への介護予防やサロン紹介の取り組みが少なかった。

認知症疾患センターとの連携では**10ケースの情報提供**があり、本人、家族の支援と共に、疾患センターや居宅との連携を図り、介護保険サービスの利用や地域サロンへの参加を促した。参加できない方には民生委員さんと協力して見守りを行った。

相談窓口では閉じこもり傾向や認知症に関する相談が多く寄せられ、複数の問題を抱える方も多く、家族や親類と連絡を取りながら時間をかけて受診やサロンの見守りへ繋げる事が増えた。認知症の方々が地域で継続した利用をするための住民同士による声かけやアプローチの必要性が大きくなってきたことで、地域から認知症理解の為の講話希望があり、講話を実施。今後も力を入れていきたい。

生活支援コーディネーターとの連携と社協の協力により、サロンの立ち上げや中止になっていたサロンの再開(6ヶ所)を行うことができた。また、昨年より多くのケースを生活支援サポーター(掃除、資源ごみの分別、見守り)に繋ぐことができた。今後も地域課題を共有し、



●権利擁護

成年後見の申し立て支援について、今年度は後見制度の説明を聞きたいとの相談が多く、その都度その方に合った説明を行って高額所持金を持っている方が金銭管理を上手くできていないケースに対して、申立の為、弁護士へつないだケースや、過去に申援を行ったケースの後見人が本人支援についてアドバイスを聞きに来られた事もあった。

消費者被害防止について、金銭面での困窮ケースや認知症のケースを支援するにあたり、詐欺の可能性のある電話や手紙などを認める機会があり、本人へ注意喚起や商品を購入されていた場合は業者へ連絡し、定期購入の停止などの支援を行い大きな被害なかった。警察署より詐欺被害などの情報提供が多くあり、その都度包括内で情報共有し、それぞれ職員が担当の利用者へ情報や注意喚起を行っている。

虐待対応について、令和4年度は新規2件あり。いずれも身体的虐待ケースで、長寿社会課と連携し対応を行った。本人に認知症があるケースでは、受診にも同席し、病院との連携を行いながら対応。虐待者はいずれも無職であったため、養護者支援として、金事務所や生活福祉課への相談など対応を行い、養護者の生活の立て直しへの支援も行った。また、通報があった際に訪問し、確認を行い、虐待ではないとの判断となったケースもあった。継続支援ケースを含め、母親と息子の二人暮らしでのケースが多いである。

◎その他、困難事例への対応も多く複雑化している。本人もしくは同居家族が知的障がいや精神疾患をお持ちの方への対応が増信用や理解を得ることが難しい場合や時間がかかることもあるなど、1ケースに対する支援時間が増加傾向にある。実際に、支援でしばらく接触が取れなくなることもあるなど、支援の長期化や問題が解決へ進まず、見守りのみしかできない状況も出ている。寄りがない方の相談や対応も増え、将来に不安を感じている方に対して、養護老人ホームへの入所を支援するなど、ケースに対しにあった対応や社会資源へつなぐことを行った。法テラス、年金事務所、社会福祉協議会、生活福祉課、警察、病院、施設等、様々な機関と連携し、出来る限り本人の意向を汲み取り、よりよい生活へつなぐことができるよう対応を行った。

●相談総合事業

令和4年度の年間相談件数は**1,516件**と前年度(1,681件)に比べ165件減少した。しかし、ケース数は

700件で前年度(661件)から39件増加しており、**より多くの相談に対応することができている**。地域別では大野地区が919件、春日地区が364件、柚木地区が180件で、地域不明・圏域外の相談も53件あった。例年柚木地区からの相談は他地域に比べて少ないが、大野・春日からの相談ケースが増加している中、柚木だけケース数が減少した。しかし、1つのケースに対し何度も相談を受けていたり、訪問割合も他の地域より高かったりと、何度も支援が必要な相談が多かった。特に「権利擁護」や「認知症」が関係するケースが多く見られた。

圏域全体の相談内容については「**介護保険(総合事業)**」に関する相談が最も多く、**58.3%**と昨年からさらに増加した。**介護保険サービスに関する相談窓口としての機能を果たしていると考えられる**。次いで「その他」に関する相談が多く、**多種多様な相談に対応した**。内容は医療に関するもの、入退院に関するものが多く見られ、医療機関との連携を多く行った。

また、「介護保険代行申請」は昨年度から25件増加し、191件となった。前述したように、「介護保険(総合事業)」の相談が増していることから、**介護保険の必要性が増加していると考えられる**。

そのような状況の中、サロン等

「**介護予防**」の相談にも**積極的に**対応し、昨年度(65件)と比べて今年度は110件と大幅に増加した。

今後も多様な相談に対して適切にアセスメントを行い、適切なサービス・関係機関へと繋いでいきたい。

| 相談内容内訳(重複あり) | | | 前年度比 |
|--------------|------------|-------|-------|
| 1 | 介護保険(総合事業) | 58.3% | +3.7% |
| 2 | その他 | 43.4% | -5.8% |
| 3 | 認知症 | 35.0% | +1.2% |
| 4 | 生活不安 | 32.0% | +0.4% |
| 5 | 介護予防 | 17.1% | +2.6% |

その他の取り組み状況

『ティーミーティング』

普段より地域のケアマネとの連携は行っているが、コロナによりティーミーティングが中止となっていた。今回ZOOMにて地域のケアマネを中心に交流会・勉強会を行った。会の中で社会福祉協議会より『**佐世保市における後見制度の中核機関の役割**』の講話をしていただき、申立費用や申立からの期間などの質問にも答えられ、今後の後見制度に関する理解もでき、コロナで開催していなかった分、顔の見える交流や連携ができた。

『地域ケア個別会議』

地域ケア個別会議は本人の意欲低下を食い止め、強みに着目し、QOLの維持向上を目指して暮らしをサポートしていくことにより本人の主体的意欲を引き出す、自立支援のための話し合いの場となっている。高齢者の方々に少しでも元気になってもらいたいと事例検討を実施しているが、要支援から自立支援へ移行出来る方もいれば、その後要介護になる方もおり、地域ケア個別会議の事例選出に難しさを感じている。また、課題抽出に関しても地域の課題をどの方向性でまとめ、政策に活かす為の繋ぎをどう進めていくのか、市との連携を行いながら検討していく必要性があると感じた。

生活支援サポーターとのマッチングができたケースが以前より多くなったが、**今後重層的支援体制整備を構築していくためには、有償ボランティアの立ち上げなどの必要性を感じている**。共生社会を実現するに当たっては、PDCAサイクルを実施し、事業の検証と修正を行う時期に来ていると感じている。

令和4年度 佐世保市相浦地域包括支援センター活動報告書

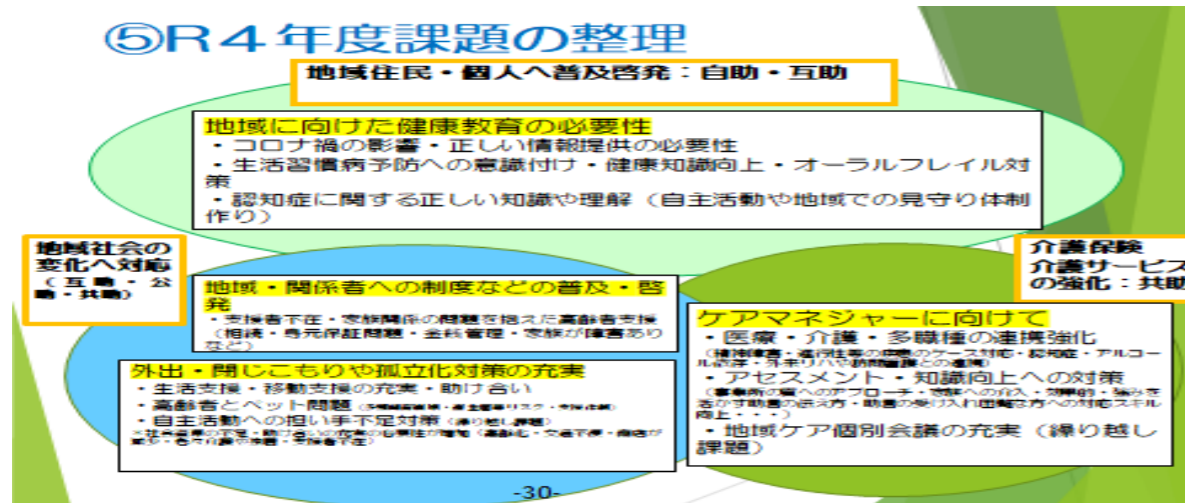
独自の取り組み事項

** 地域ケア個別会議 ** (4月～3月WEB開催 18ケース)

前年同様、専門職種と、ケースごとに担当地域の第二層生活支援コーディネーターに参加を依頼した。人員不足により、開催回数は6回と昨年より減らさざるを得なかったがWEB開催にて問題なく実施。写真や動画を活用して対象者のイメージが湧くよう担当CM協力を得て工夫した。オーラルフレイル対策として前年度ケア個別会議の利用者対象にパンフレットの活用、その後の効果について検証、本人のみでなく家族への説明や声かけにて一定の効果があることを歯科医と確認した。令和元年度に作成した地域ケア個別会議での専門職による「助言集」はさらに新たな助言を追加し圏域のCMへ今年も配布。

** 課題抽出会議 **

地域ケア個別会議からの個別の課題・日頃の包括への相談や健康教室において発見した課題、地域のSCからの情報も集約し地域課題を整理、分類。
令和4年度は第二層生活支援コーディネーターから事前に意見を頂き課題をともに整理。当日は行政職員・包括職員・相浦・中里皆瀬地区・小佐々地区・黒島地区から第二層生活支援コーディネーターとともに地域の代表の方が参加。地域の主任介護支援専門員3名の参加協力も得て現場でできることをともに検討した。



小佐々コミュニティセンター（明大学級）にて知っとしてノートについて講話（介護予防、エンディングノート）もしばなゲーム体験を行った。



一般介護予防 「いきいき100歳体操」など自主活動支援

| | |
|-------------|--------|
| 健康教育 | … 23 回 |
| 介護予防講話 | … 25 回 |
| 支援活動 | … 30 回 |
| 相談対応 | … 27 回 |
| 自主活動グループ交流会 | … 1 回 |
| いき百体験会 | … 1 回 |



☆今回は、有限会社RAIMU代表の森様を講師に招き、「一緒に学ぼう認知症！～みんなで支えていくために～」をテーマに自主活動交流会を開催。認知症の概要や予防の方法、地域での見守りの重要性について講話をして頂いた。また、参加者同士での情報交換を行い、活発な意見交換ができた。
☆新型コロナウイルスの感染状況を見ながら、体力測定を実施。広域リハのPTの方と連携し、体力測定のフィードバックを計2回行なって頂いた。
☆けんこう運動支援隊、食生活改善推進員等ボランティアの方々と協力しながら自主活動の継続に向けた支援や減塩に関する講話を実施。また、新規立ち上げに向け体験会を1回実施。

権利擁護業務

成年後見制度申立て支援…2件
(うち市長申立て1件)
生活保護申請の支援…1件
日常生活自立支援事業契約のつなぎ支援…1件
生活困窮事業つなぎ支援…2件
(うち1件65歳未満の方)
*市社協から経済的に困窮している方に食品提供を受けたケース…2件

- 養護者による高齢者虐待と判断された事例…2件
受理会議により虐待なしと判断事例…1件
- 権利擁護分野の健康教育…4件
- ほうかつだより…詐欺被害防止、高齢者虐待防止の案内

関係機関(病院や居宅介護支援事業所)から成年後見制度についての相談は増えている。CM交流会へ主CM交流会に参加しCMとのつながりや権利擁護に関する情報提供を行った。

11月13日 日曜日にコミフェス小佐々町(福祉フェス)に参加。長寿社会課と協力し、物忘れプログラムを希望者に実施した。今後も地域のイベントに必要時協力していく。

ケアマネ交流会



- 5/13 主任CM交流会:今後の検討
⇒認知症ケアパス研修企画へ(吉井包括へ参加)
- 5/19 後見制度・中核機関役割 講話(社協)
医師殺害事件を踏まえたCMとしての意見交換
- 7/8 認知症ケアパス(長寿)吉井包括主催
- 9/15 ニセ電話詐欺被害防止(相浦警察署)
- 10/14 主任CM定例会
(スーパービジョンについて意見交換)
- 12/14 一人暮らしの支援について意見交換
オーラルフレイルパンフレットについて
後見人制度・救急キット紹介
- 2/15 一人暮らしの方を支える介護保険外サービスについて(アルソック:見守りサービス紹介)

*吉井包括と共催でCM交流会・主任CM交流会を企画実施。相浦圏域だけでなく、生活圏域のCM支援やネットワークづくりの拡充を図った。
*地域課題である一人暮らしへの支援についてCM企画にて意見交換・講話など質の向上のための取り組みが出来た。

令和4年度 佐世保市吉井地域包括支援センター活動報告書

①重点項目の取り組み内容

【一般介護予防事業】 ～住民主体の通いの場の活性化を図る～

取り組み内容

- ・今年度新たに4団体が立ち上がり、活動支援を実施。現在、全体で45団体が活動している。
- ・全団体に対し、生活習慣病予防講話(高血圧、糖尿病、慢性腎不全)講話を実施し、その他フレイル予防や認知症予防についての講話を希望団体へ実施。健康管理についての意識付けを行った。



- ・住民主体で出前講座での「食事」や「認知症」についての講話、「薬局」や「歯科」への講話依頼をすることで、専門職からの講話を実施。必要な場合は包括より依頼を支援した。
- ・実施状況や地域の気になる方等の実態把握の為、各団体へ訪問し講話以外で体力測定や個別の問診・相談受付を実施。



出前講座(認知症予防)



専門職(理学療法士)より講話



体力測定後個別評価



結果や実績

- ・新規団体が立ち上がることにより、介護予防体操等の通いの場の必要性について広く周知できた。
- ・講話を通して、日々の健康管理の大切さを理解してもらい、その場で年に1度の健診を受診していない参加者がいる際は申し込み手続きを実施し、特定健診や後期高齢者医療健診へ繋げた。
- ・定期的な訪問を通して佐世保市での取り組み(お口いきいき健康事業、認知症家族の会など)について広報し、理解を深めた。「初めて知った」との声も多かった。
- ・専門職の講話を通して、参加者より「直接質問ができてよかった」「詳しい話を聞いて良かった」との声もあり、代表者が主体となり活動の活性化が図れた。
- ・自粛期間中の取り組みにより、「何かしないといけないと思っていたから、配布物があって良かった。」「早速みなさんに配ってきました」との声がほぼ全団体より聞かれた。中には、団体の中で配布物を工夫し、包括の資料以外にも団体で作成したセルフチェックシートを活用している団体もいた。住民それぞれの予防意識が高まり、地域全体で協働し実働することができてきている。

【総合相談支援事業】 ～相談内容のアセスメントを的確に行い、必要なサービスや機関へつなぐ～

初回相談受付後の相談内容を早期に把握し対応及び対応者の選択(専門職)を行い、その後の経過についても定期的に3職間で相談票を点検することで問題解決に向かっているかを確認した。相談内容に応じ医療機関の相談員や連携室、地域では民生委員、警察、行政の関係機関としては長寿社会課をはじめ、障害福祉課、生活福祉課など対象者と関係している機関へ情報収集・情報提供し、協働した。

| 相談内容(上位5位までを計上)及びその対応方法件数 | | | | | | | |
|---------------------------|------|-----|-----|-----------|------|------|-----|
| 相談内容 | 4年度 | 3年度 | 2年度 | 対応方法 | 4年度 | 3年度 | 2年度 |
| 介護保険 | 319 | 279 | 202 | 助言・情報提供 | 561 | 461 | 400 |
| 認知症 | 234 | 162 | 79 | 訪問 | 213 | 184 | 155 |
| 生活不安 | 41 | 57 | 64 | 関係機関へのつなぎ | 209 | 152 | 100 |
| 施設入所 | 56 | 39 | 28 | その他(代行申請) | 149 | 108 | 73 |
| 介護予防 | 65 | 37 | 46 | ケアマネジャー支援 | 18 | 11 | 4 |
| 分類総数 | 1018 | 853 | 595 | 対応方法総数 | 1150 | 1027 | 732 |

専門相談件数及び権利擁護受理・対応件数推移

| | 4年度 | 3年度 | 2年度 | | 4年度 | 3年度 | 2年度 |
|------|-----|-----|-----|----------|-----|-----|-----|
| 虐待 | 6 | 6 | 3 | 権利擁護受理件数 | 3 | 4 | 2 |
| 権利擁護 | 42 | 25 | 14 | 権利擁護対応件数 | 103 | 138 | 65 |
| 消費生活 | 2 | 3 | 8 | 総計 | 106 | 142 | 67 |

②その他の取り組み状況

【権利擁護事業】～権利擁護の制度等に関する地域住民の理解を深め、早期発見・早期対応に活かす今年度は、『知ってノート』による権利擁護・介護予防相談件数が増加した。個人や高齢者夫婦による希望での提供はもとより、民生委員による独居や高齢世帯への配布などで当包括では150冊の配布、相談件数としては21件を計上した。このノートによって自身の健康や人生に向き合う機会となった。佐世保市報や新聞による広報効果も大きく、包括支援センター社会福祉士の広報活動内容から割愛できた。自主活動団体を対象に、高齢者虐待防止リーフレット配布をメインとした健康教育活動を実施した。

| 社会福祉士健康教育実績 | | | |
|-------------|-----|-----|-----|
| | 4年度 | 3年度 | 2年度 |
| 実施団体数 | 11 | 23 | 11 |
| 参加者数 | 128 | 217 | 128 |

③ケアマネ支援

【地域の困難ケース】 貧困、介護力不足、地域からの孤立等 重層的支援が必要な状況
交流会や研修会を定期的実施。ケアマネジャーからの個別相談に関しては同行訪問や、本人への面談、病院への手配等ケアマネ一人では難しい場面で支援を行った。またそのことで、地域ケアマネジャーとの信頼関係を構築することができた。

令和4年度 佐世保市宇久地域包括支援センター活動報告書

重点項目への取組み内容

1 認知症高齢者支援

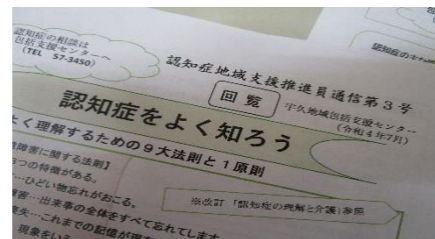
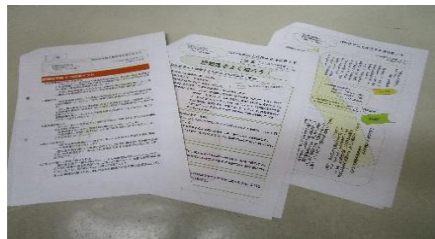
認知症予防に関する普及・啓発のため、市民へ情報の提供を図る以下の取組みを行った。

①認知症地域支援推進員通信発行

宇久町内には、27地域の町内会がある。コロナ過の中地域での啓蒙普及のための講話の機会が少なかった。推進員活動も拡大できない中、佐世保市宇久町の回覧板を通じて認知症とはどういう状態なのか等を紙面にして周知を図った。通信発行は、推進員の活動状況報告となるが、今年度は、認知症に関する知識の周知となっている。次年度は、活動と支援内容を発信する。

(認知症地域支援推進員通信)

| | |
|------|--------------|
| 発行回数 | 3回(5月・7月・2月) |
| 発信方法 | 27地区の町内会へ回覧 |



②認知症サポーターとの情報交換

島内には、認知症サポーター研修修了者が一般だけで約80名いる。中高生も含めると多くのサポーターが育成されている。しかし、活動の機会がなく研修を受けただけになっている。この中の数名の方から活動の機会が欲しいと相談を受ける。当地区には、民家を借りての拠点づくりを社会福祉協議会が進めており、拠点名を「なないろ」と称し障がい者や高齢者の集う拠点にしている。この拠点を利用して毎月1回集まって「認知症の勉強会と情報交換」を行っている。

(認知症サポーターとの情報交換会)

| | |
|-----------|------------------------|
| 情報交換会参加者数 | 毎回 4名前後 |
| 実施日 | 毎月1回第1水曜日 |
| 実施場所 | 地域サロンなないろ(民家) |
| 実施内容 | 認知症についての勉強会 地域の情報交換 |



佐世保市地域包括支援センターの中で、宇久包括には認知症地域支援推進が在籍している。島部でもあり緊急時に市との連携が遅れないよう、地域でどのように支援していけば良いか、いろいろな取組みをしてきた。まだ、取組みを始めたばかりで事業への展開はできていないが、令和5年度も継続し、地域の認知症サポーターの活用や地域での活動を増やして行けたらと考えている。



重点項目への取組み内容

2 介護予防支援と生活コーディネーターとの連携

①施設を利用した自主活動立ち上げ支援

それぞれの地区でいきいき百歳体操を行っているが、場所や担い手の問題等で解散した地区も出て来ている。そこでボランティアの確保や参加者への声掛けをおこないながら、実施計画書の作成と関係機関との会議を重ねていき、ボランティア、生活支援コーディネーター、認知症地域支援推進員、包括支援センター職員と協働し1年間の準備期間を経て高齢者支援ハウス慈恵苑でのいきいき百歳体操の開設となった。参加者は入居されている高齢者をはじめ、解散した地区の方、自分で歩いて来られる方には参加してもらっている。ボランティアが中心となり、緊急時対応のための連絡網も作成し活用されているのでボランティア同士のつながりも見られるようになった。

介護予防支援

- ・健康教育 年4回
- ・健康講話 年7回
- ・男性の集まりの場支援 月2回開催
- ・自主活動グループへの消防署の講話
- ・施設を使った自主活動立ち上げ支援…1件
- ・院外薬局との連携(島内に初めて薬剤師が在籍)

地域支え合い活動支援

- ・地域支え合い推進会議…年3回(8月、10月、3月)
- ・包括と生活支援コーディネーターとの情報交換会(毎月)
- ・生活支援サポーター養成講座…6月開催
- ・民家の活用…主にサロン活動に利用



②男性の集まりの場の支援

地域の集まりの場には男性の参加者が少ないのが現状である。女性の多いところには参加しにくい、男性だけで集まれる場所があればと言う声があったので、令和2年から男性の集まりの場として「男ディなないろ」を支援している。まだ、参加者自身での取り組みにはなっていないが、包括職員と生活支援コーディネーター・生活支援サポーターで支援を続けている。各々が自由にと声をかけるが、みんなで一緒にの事をやりたいとの意見が多く、木工や写経、スクラッチアートなど根気のいるものが人気がある。また、認知症地域支援推進員から認知症予防のための講話を受けたり、頭の体操として間違い絵探しなどポピュラーなクイズにも挑戦され楽しまれている。佐世保市の生活支援コーディネーターの会議では、「男性の集まりの場」の活動として、宇久の生活支援コーディネーターより紹介されている。

3 その他の取組み状況

- 包括的・継続的ケアマネジメント
- ①地域ケア個別会議…年5回(内、長寿社会課選出1回)
 - ②課題抽出会議…年1回
 - ③地域ケア会議(合同の検討会等)…8月、10月
 - ④プランナー研修…年4回
 - ⑤セルフマネジメントによる自立支援

権利擁護

- ①権利擁護研修参加と運動教室での講話(人生会議、成年後見、虐待等)
- ②高齢者虐待対応…1ケース(介護・世話の放棄・放任)
- ③民生委員・児童委員との連携…定例会(月1回参加)
- ④新上五島警察署との連携…情報提供と犯罪防止チラシの掲示等
- ⑤広報誌による啓発活動
- ⑥知ってってノートの配布

地域への広報活動

- ①宇久ほうかつ便り発行(各戸回覧)…年4回
- ②宇久保健福祉センター運動教室における広報活動…8回
- ③新区長への包括支援センターの広報

【男ディなないろ】

