

第4章

基地の現況（その1. 米軍関係）

《前年度からの主な変更点》 ※軽微な変更は省略

ページ	変更内容	令和5年度版	令和4年度版
60	d 組織	米海軍佐世保基地機構図 を令和5年4月1日現在 へ修正	
62	e 提供施設	・FAC 5029 佐世保海軍施設 建物 (㎡) 154,442 ・合計 建物 (㎡) 353,745	・FAC 5029 佐世保海軍施設 建物 (㎡) 158,393 ・合計 建物 (㎡) 357,696
65	h 米海軍佐世保基地日本人従業員数 令和5年の追加	R5.4.1 現在 1,818 人	R4.4.1 現在 1,799 人
66	a 原子力艦艇の入港回数・滞在日数 (潜水艦・水上艦) 令和5年の追加	令和5年8月末現在 潜水艦 5回 10日 水上艦 1回 5日	
85	c 空母入港一覧	キティ・ホーク以降につ いて、国際基準である「満 載排水量」に統一	

(1) 米海軍第7艦隊

第7艦隊は、太平洋艦隊（太平洋軍司令部き下）に属している。その担当区域は、地球上の約5分の1、約5,200万平方哩、北はオホーツク海から南は南極まで、西は東経17度（アフリカ大陸の東海岸）から東は西経160度（ハワイ諸島の西）までとされている。

横須賀を母港とする揚陸指揮艦「ブルーリッジ」上に司令部があり艦艇約60～70隻（空母、巡洋艦、駆逐艦、攻撃型原子力潜水艦など）からなり、航空機は約200～300機（海兵隊機及びヘリコプターを含む）、兵員は海兵隊を含んで約40,000人といわれている。

日本の横須賀、佐世保、沖縄ホワイトビーチ、グアムのアガナなどを根拠地としている。

第7艦隊の歴史

米国第7艦隊は1943年3月15日 西南太平洋軍が改称された時創設されたもので、同艦隊は第二次世界大戦で太平洋戦役に参加した。その中で最も有名なものはフィリピンのレイテ海戦であった。

戦後は中国本土の沿岸が第7艦隊の行動海域となった。そして1947年同艦隊の名称は再び西太平洋海軍部隊と改称され、3年後朝鮮戦争勃発直前に公式の名称が第7艦隊に変わった。

第7艦隊は朝鮮戦争の主な作戦の殆ど全てに参加した。1950年6月韓国が侵略された2日後第7艦隊の攻撃空母打撃部隊である第77機動部隊が編成され、この機動部隊の空母から米海軍ジェット機が初めて戦闘任務を帯びて発艦した。あの有名な仁川上陸も第7艦隊の水陸両用艦から発進したもので、朝鮮における戦闘行為の成功は第7艦隊の整備と機動性を示威したものである。

1955年の初め第7艦隊の艦船は砲撃に曝された国民政府の大陳島から38,000名の軍民の引揚げに従事した。

1955年ラオスの政治不安が他の東南アジアの諸国に波及する恐れがあった時、第7艦隊の南シナ海における存在はそれを抑止した。1962年ラオスで戦闘が再発した時、第7艦隊海兵隊揚陸部隊がタイに迅速に移動し、艦隊空母及び対潜部隊が南シナ海で行動している中で、1,400名の海兵隊員がバンコクに上陸した。

1964年米駆逐艦2隻がトンキン湾の国際海域で北ベトナムの哨戒艇に攻撃されたが、この行為が米国をして北ベトナムの闘争に更に関与する引金となり、第77機動部隊の航空機が北ベトナムの目標に向かって発進することになった。

第7艦隊は空母による空襲、沿岸爆撃、水陸両用作戦、偵察哨戒作戦、機雷作戦を通じて10年間ベトナムにおける敵部隊攻撃作戦に従事した。1973年休戦協定がパリの交渉で調印された後、第7艦隊は北ベトナムの沿岸水路の掃海作戦を実施した。

空母「ハンコック」を中心とする5隻から成る機動部隊がアラビア海に展開した同じ時期にインド洋作戦が始まった。

インド洋における第7艦隊の部隊は1979年11月に増大され、イラン危機中に空母「キティ・ホーク」の戦闘部隊がミッドウェイの戦闘部隊に参加し、インド洋における米海軍部隊は兵員16,

000名以上、艦船25隻となった。その後間もなく、1980年1月には空母「ニミッツ」の戦闘部隊が地中海から到着し、第7艦隊を増大している。

第7艦隊は第二次世界大戦から朝鮮戦争、ベトナム戦争に至るまで5千万平方哩の行動区域で如何なる事態にも対応できるように常に準備ができています。第7艦隊の艦船は西太平洋の公海及び友好港では見慣れた存在となっている。

(2) 米海軍佐世保基地

a 使命

米海軍佐世保基地は1946年6月30日に創設された。

基地の歴史の大部分は、朝鮮戦争及びベトナム戦争の年月の中につくられたが、昭和48年ベトナム戦争の終結に伴い佐世保基地は平時の任務を再開した。

3年後、1976年7月1日、佐世保基地は米海軍弾薬廠に整理縮小されたが、その後基地の任務は徐々に拡大され、寄港修理のため佐世保港に入港する第7艦隊の艦艇の増加とともに、1979年5月には通常型潜水艦「ダーター」が、米海軍海外家族居住計画の一環として佐世保に配属された。「ダーター」をはじめとして第7艦隊艦船に対する基地の卓越した支援活動が高く評価され、1980年7月1日米海軍佐世保基地として再び現在の新たな活動を始めることになった。

佐世保基地は、弾薬、爆発物、燃料油、兵器及び兵器部品等の貯蔵ならびに搬出、艦艇及び施設の修理、維持管理、更に佐世保を母港とする部隊、寄港する米国太平洋艦隊所属の艦艇、指定された所轄外部隊の業務に対する後方兵站基地としての業務、更に命令による付随的業務を任務としている。

b 歴史 (佐世保基地発行のパンフレット等から)

今日、日本とアメリカ合衆国の間に存在する重要な相互関係は、海上自衛隊と米第7艦隊の艦船が、この素晴らしい港を共用している米海軍佐世保基地で、在り在りと見られるのであります。

佐世保は、東郷平八郎少佐が、日本帝国海軍の強大な基地の基点を形成するために、小さな漁村を指定した1883年以来、重要な海軍の基地なのであります。

1904年に、東郷元帥率いる日本海軍は、ロシアのバルチック艦隊の挑戦を受けて立つために、佐世保から出撃したのであります。対馬沖海戦での東郷元帥の勝利は、海軍の歴史の中で、伝統的に有名であります。

日本帝国海軍は、第2次世界大戦のピーク時には、艦船、潜水艦及び航空機の艦装作業のため、佐世保の造船所と関連した海軍軍港部で働く6万人の作業員を有しておりました。佐世保は、当時も今日のように、海軍軍人のお気に入りの休暇の町でした。

1945年9月に、米第5海兵師団が、佐世保に上陸しました。そして、1946年6月に、米海軍佐世保基地が創設されたのであります。

3年後、朝鮮で動乱が勃発した時、佐世保は国連軍と米軍の主要発進地になりました。何百万ト

ンという弾薬、燃料、タンク、トラック及び補給物資が佐世保経由で、朝鮮の国連軍に輸送されたのであります。佐世保のアメリカ人の数は約2万人となり、日々100隻以上の軍艦と貨物船が寄港し、この数をさらに大きなものとなりました。

朝鮮動乱終結後、日本の自衛隊が創設され、海上自衛隊の艦船が、佐世保を母港とし始めました。米海軍佐世保基地は、米第7艦隊の艦船を支援し続け、補給艦や掃海艇が佐世保を母港として配属されました。

米海軍佐世保基地は、東南アジアで戦争があった数年間、増強された第7艦隊に対し、強力な支援活動をしました。

米海軍佐世保基地は1970年代の半ばに、米海軍弾薬廠となり、艦船の寄港も激減しました。しかしながら、1980年7月4日に米海軍佐世保基地はその名前を取り戻し、米第7艦隊の艦船は再び佐世保を母港としました。米海軍佐世保基地は、1990年から1991年にかけて敢行されたデザートシールド及デザートストーム作戦の際に、ペルシャ湾の戦場で参戦している艦船及び海兵隊のための軍需品及び燃料補給地点として重要な役割を果たしました。

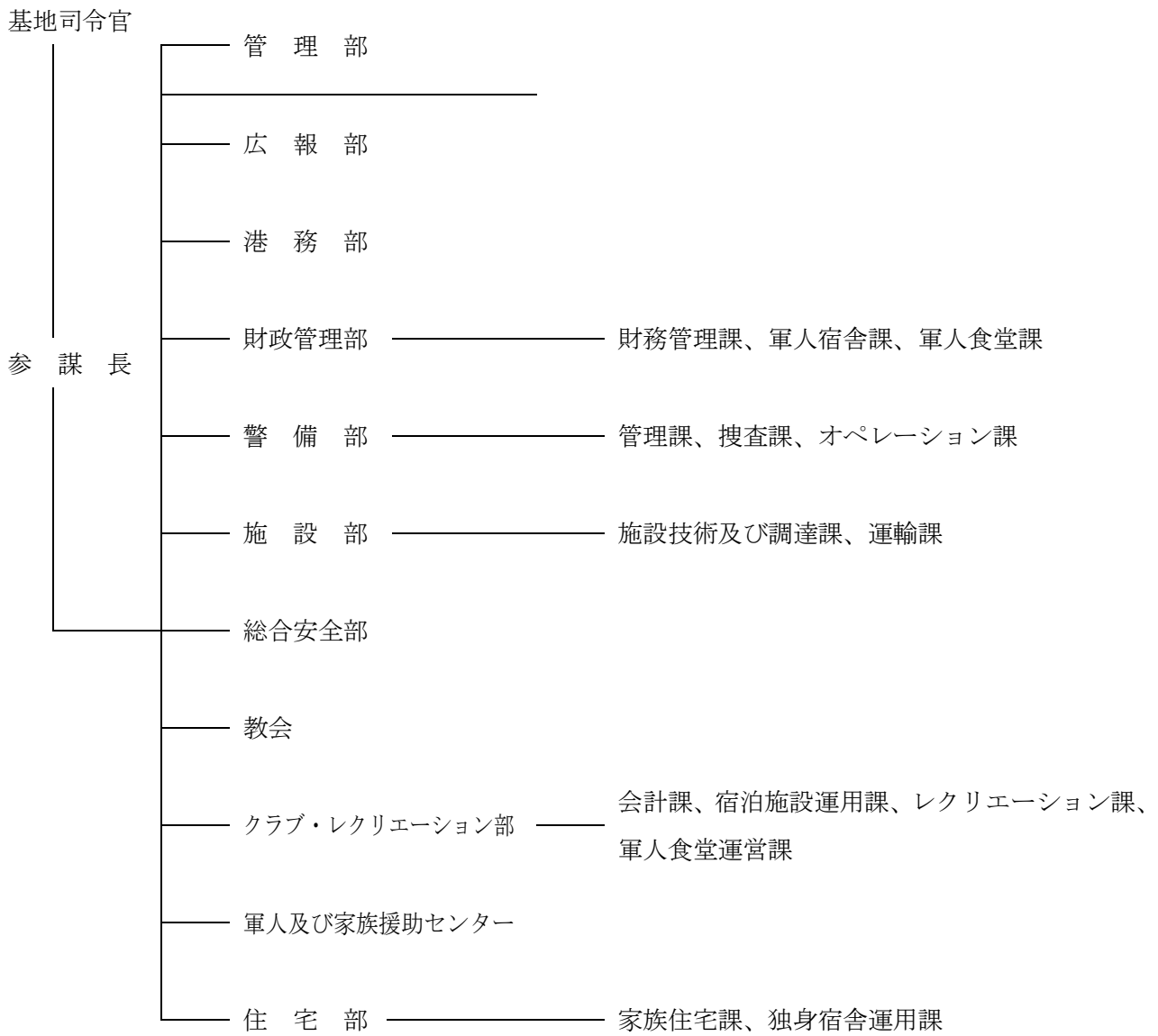
今日、米海軍佐世保基地は、太平洋地域の平和と安全を守り続ける米第7艦隊の全艦船に対する支援体制に就いているのであります。

c 歴代司令官

代	氏名・官名	任期	代	氏名・官名	任期
1	ブレイン中佐	1946	29	F.X. マーティン大佐	2008～2011
2	A. E. カールソン中佐	1946～1948	30	C. W. ロック大佐	2011～2014
3	E. E. マノン中佐	1948～1950	31	M. D. オヴィオス大佐	2014～2017
4	M. C. ウォーリー中佐	1950～1952	32	B. L. ストーリングス大佐	2017～2020
5	A. E. フィッツウィリアム大佐	1952～1954	33	D. J. アダムス大佐	2020～2023
6	L. J. バーボット大佐	1954～1956	34	M. K. フォンテーン大佐	2023～
7	L. G. メイ大佐	1956～1958			
8	J. S. シルソン大佐	1958～1960			
9	W. R. ウイルソン大佐	1960～1962			
10	A. F. ファーウェル大佐	1962～1965			
11	R. E. オリバー大佐	1965～1968			
12	C. B. ショー大佐	1968～1972			
13	L. E. メイズ大佐	1972～1975			
14	T. F. ダガテイ大佐	1975			
15	H. L. ベンソン大佐	1975～1977			
16	D. F. X. マクパドン大佐	1977～1980			
17	E. E. リンジー大佐	1980～1983			
18	S. W. コールボーン大佐	1983～1986			
19	N. E. パークハースト大佐	1986～1988			
20	J. A. ハフ大佐	1988～1990			
21	M. K. コリンズ大佐	1990～1993			
22	F. T. ギースマン大佐	1993～1994			
23	J. C. マッキンリー大佐	1994～1995			
24	L. W. シャンペーン大佐	1995～1997			
25	B. E. ダンスコム大佐	1997～2000			
26	R. C. ヒル大佐	2000～2002			
27	M. L. ジェイムズ大佐	2002～2005			
28	T. D. ペイン大佐	2005～2008			

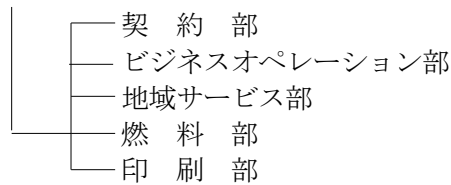
d 組織（令和5年3月末現在）

米海軍佐世保基地機構



その他米海軍佐世保基地在籍の主な部隊等

- ・米海軍極東施設技術部隊佐世保
- ・佐世保カミサリー (DECA)
- ・横須賀病院佐世保診療所 (BHC)
- ・艦船修理廠佐世保分所 (SRF)
- ・米海軍弾薬司令部東アジア佐世保支部
- ・海兵隊連絡事務所
- ・人事支援部隊佐世保分所 (RSC)
- ・米海軍通信隊佐世保支所 (NCTS)
- ・極東犯罪調査局佐世保支所 (NCIS)
- ・横須賀補給センター佐世保支所 (NAVSUP FLCY)



- ・民間人人事部佐世保支所 (OCHR)
- ・米海軍法務局佐世保事務所 (NLSO)
- ・在日統合法務局佐世保支部 (RLSO)
- ・国防兵站局日本統括流通センター佐世保支所 (DLA)
- ・統合消防局佐世保
- ・米海軍電子技術部隊佐世保 (NIWC)
- ・学 校
- ・AFN
- ・陸軍医療部隊獣医サービス課岩国佐世保係
- ・陸軍技術本部建設部佐世保事務所
- ・ネイビーエックスチェンジ佐世保
- ・極東星条旗新聞社横田地区配送事務所佐世保支所 (陸軍)
- ・第7遠征攻撃群 (司令部：沖縄) 第11水陸両用戦隊
- ・海軍移動建設大隊佐世保分遣隊
- ・海軍太平洋気象海洋学部佐世保支所
- ・海軍キャンパス
- ・United Services Organization (USO)
- ・第7海岸揚陸艇部隊 (NBU7)

e 提供施設

(R5.4.1 現在)

FAC 番号	施設名称	所在地	土地 (㎡)	建物 (㎡)
5029	佐世保海軍施設	平瀬町 立神町	496,150 (共同使用 8,598)	154,442 (共同使用 2,165)
5030	佐世保 ドライドック地区	立神町	82,732 (共同使用 41,329)	2,116 (共同使用 319)
5032	赤崎貯油所	庵浦町 赤崎町 船越町 下船越町	753,641	18,934
5033	佐世保弾薬補給所	前畑町	582,098	15,920
5036	庵崎貯油所	庵浦町	227,422	642
5050	針尾島弾薬集積所	針尾北町 有福町 江上町	1,297,173	2,672
5086	立神港区	立神町	134,864	43,178
5117	崎辺小銃射撃場	崎辺町	—	5,347 (共同使用 5,347)
5119	針尾住宅地区	江上町 指方町	354,077	110,490
合計			3,928,157 (共同使用 49,927)	353,741 (共同使用 7,831)

*横瀬貯油所(市域外)は、土地 678,511 ㎡、建物 13,970 ㎡ (R5.4.1 現在)

* () 内は地位協定 2 条 4 項 b に基づく共同使用分で、内数。

*小数点未満は切り捨てであるため、合計が符合しないことがある。

*FAC5118 崎辺海軍補助施設は、令和 3 年 1 月 25 日に返還された。

f 制限水域(佐世保港区)

(単位: m²)

(R5.4.1 現在)

制限別	1区	2区	3区	早岐	港区計	港外	相浦	鹿子前
A	778,000	77,400	1,835,000		2,690,400	75,000		
B	2,757,800	2,807,700	742,500		6,308,000			
C			16,437,700		16,437,700	2,516,300		
D			1,870,000		1,870,000			
小計	3,535,800	2,885,100	20,885,200		27,306,100	2,591,300		
自由	1,785,300	736,500	2,906,200	1,199,000	6,627,000		5,249,000	18,655,700
総計	5,321,100	3,621,600	23,791,400	1,199,000	33,933,100	2,591,300	5,249,000	18,655,700

※佐世保港内の柿ノ浦漁港区域面積 58,700 m²(C制限:40,100 m²、自由水域 18,600 m²)を3区に含む

g ドル支出高 (米軍会計年度による)

(単位:千ドル)

会計年度 (昭和)	1968 (43)	1969 (44)	1970 (45)	1971 (46)	1972 (47)
ドル支出高	29,881	30,002	36,932	21,585	22,079
会計年度 (昭和)	1973 (48)	1974 (49)	1975 (50)	1976 (51)	1977 (52)
ドル支出高	27,974	25,155	23,423	19,755	12,358
会計年度 (昭和)	1978 (53)	1979 (54)	1980 (55)	1981 (56)	1982 (57)
ドル支出高	21,875	21,561	21,597	31,191	44,498
会計年度 (昭和)	1983 (58)	1984 (59)	1985 (60)	1986 (61)	1987 (62)
ドル支出高	49,276	49,747	42,733	73,210	72,163
会計年度 (昭和)	1988 (63)	1989 (元)	1990 (2)	1991 (3)	1992 (4)
ドル支出高	79,568	75,830	70,699	62,930	66,041
会計年度 (平成)	1993 (5)	1994 (6)	1995 (7)	1996 (8)	1997 (9)
ドル支出高	76,169	86,553	161,278	162,698	190,061
会計年度 (平成)	1998 (10)	1999 (11)	2000 (12)	2001 (13)	2002 (14)
ドル支出高	150,507	139,459	148,917	128,276	117,763
会計年度 (平成)	2003 (15)	2004 (16)	2005 (17)	2006 (18)	2007 (19)
ドル支出高	156,097	100,749	112,415	138,668	151,401
会計年度 (平成)	2008 (20)	2009 (21)	2010 (22)	2011 (23)	2012 (24)
ドル支出高	142,968	219,473	143,969	156,119	173,002
会計年度 (平成)	2013 (25)	2014 (26)	2015 (27)	2016 (28)	
ドル支出高	135,481	141,134	135,617	—	

(注) ①米軍会計年度について、1976年までは前年7月1日～6月30日、すなわち1976年会計年度は1975年7月1日から1976年6月30日までを意味していたが、1977年度からは前年10月1日～9月30日となり現在に至っている。

②ドル支出高は、艦船修理高、物資購入高、円交換高、日本人従業員給与、基地内売店購入高、福利厚生関係支出高、基地外居住家賃等補助(2007年～)、基地負担光熱水費(2009年～)の合計を表示している。この内円交換高については、1994年度までは円買受価格と円売払価格の差額を算入していたが、1995年度からは円売払価格を算入。また、2004年度からは個人に係る基地内銀行窓口での円交換高のみを算入している。

③平成28年分から非公表(新たに情報提供されないこととなった)

h 米海軍佐世保基地日本人従業員数

(R5. 4. 1 現在)

年	S. 24	25	26	27	28	29	30	31	32
従業員	2,471	2,659	7,136	7,015	7,430	7,468	5,824	4,475	3,915
年	33	34	35	36	37	38	39	40	41
従業員	3,340	2,800	2,722	2,725	2,964	2,933	2,700	2,475	2,415
年	42	43	44	45	46	47	48	49	50
従業員	2,564	2,723	2,780	2,653	2,431	2,072	1,882	1,398	1,196
年	51	52	53	54	55	56	57	58	59
従業員	688	685	664	663	666	663	657	661	670
年	60	61	62	63	H. 元	2	3	4	5
従業員	678	687	683	771	838	889	913	866	944
年	6	7	8	9	10	11	12	13	14
従業員	998	960	965	1,169	1,262	1,304	1,358	1,389	1,380
年	15	16	17	18	19	20	21	22	23
従業員	1,468	1,503	1,519	1,490	1,451	1,462	1,461	1,432	1,417
年	24	25	26	27	28	29	30	31	R. 2
従業員	1,412	1,413	1,431	1,423	1,450	1,450	1,718	1,747	1,755
年	3	4	5						
従業員	1,782	1,799	1,818						

(3) 米海軍艦艇入港調

a 原子力艦艇の入港回数・滞在日数(潜水艦・水上艦)

年次		S.39	40	41	42	43	44	45	46	47	48	49	50	51	52
入港回数	潜水艦	1	6	4	1	2	1			2	1				
	水上艦					2		1		1					
	計	1	6	4	1	4	1	1	0	3	1	0	0	0	0
滞在日数	潜水艦	3	36	35	14	14	3			9	3				
	水上艦					10		6		8					
	計	3	36	35	14	24	3	6	0	17	3	0	0	0	0

年次		S.53	54	55	56	57	58	59	60	61	62	63	H.元	2	3
入港回数	潜水艦					1	2		5	7	6	6	2		6
	水上艦						4	1			1			1	
	計	0	0	0	0	1	6	1	5	7	7	6	2	1	6
滞在日数	潜水艦					4	12		24	39	41	35	2		15
	水上艦						21	3			5			3	
	計	0	0	0	0	4	33	3	24	39	46	35	2	3	15

年次		H.4	5	6	7	8	9	10	11	12	13	14	15	16	17
入港回数	潜水艦	11	10	14	6	7	23	13	8	14	17	20	23	17	15
	水上艦			1								1		1	
	計	11	10	15	6	7	23	13	8	14	17	21	23	18	15
滞在日数	潜水艦	23	29	50	32	49	161	90	41	51	44	74	51	31	48
	水上艦			2								4		5	
	計	23	29	50	32	49	161	90	41	51	44	78	51	36	48

年次		H.18	19	20	21	22	23	24	25	26	27	28	29	30	R.元
入港回数	潜水艦	16	11	11	10	10	9	12	11	9	14	24	26	15	13
	水上艦	1	1	2	1		3			1					
	計	17	12	13	11	10	12	12	11	10	14	24	26	15	13
滞在日数	潜水艦	58	49	51	33	26	36	45	33	28	47	83	55	58	35
	水上艦	5	5	10	5		9			4					
	計	63	54	61	38	26	45	45	33	32	47	83	55	58	35

年次		R.2	3	4	5
入港回数	潜水艦	2		2	5
	水上艦				1
	計	2	0	2	6
滞在日数	潜水艦	10		2	10
	水上艦				5
	計	10	0	2	15

令和5年10月末日現在		
入港回数	潜水艦	451回
	水上艦	24回
	計	475回
滞在日数	潜水艦	1,722日
	水上艦	110日
	計	1,832日

b 原子力艦艇入港一覧

総隻数	潜水艦 隻数	艦名	基準排水量	寄港期間	滞在 日数
1	1	シードラゴン (SSN-584)	2,550	S 39. 11. 12 ~14	3
2	2	〃 (〃)	〃	S 40. 02. 02 ~05	4
3	3	スヌーク (SSN-592)	2,830	S 40. 05. 25 ~29	5
4	4	パーミット (SSN-594)	3,750	S 40. 08. 24 ~28	5
5	5	シードラゴン (SSN-584)	2,550	S 40. 11. 24 ~12. 02	9
6	6	サーゴ (SSN-583)	2,360	S 40. 12. 14 ~19	6
7	7	プランジャー (SSN-595)	3,750	S 40. 12. 20 ~26	7
8	8	サーゴ (SSN-583)	2,360	S 41. 01. 18 ~24	7
9	9	スヌーク (SSN-592)	2,830	S 41. 08. 01 ~05	5
10	10	〃 (〃)	〃	S 41. 08. 22 ~09. 06	16
11	11	スカルビン (SSN-590)	2,830	S 41. 12. 20 ~26	7
12	12	シードラゴン (SSN-584)	2,550	S 42. 02. 10 ~23	14
13	空母	エンタープライズ (CVN- 65)	75,700	S 43. 01. 19 ~23	5
14	巡洋艦	トラックストン (CGN- 35)	8,200	〃	5
15	13	ソードフィッシュ (SSN-579)	2,360	S 43. 05. 02 ~11	10
16	14	プランジャー (SSN-595)	3,750	S 43. 12. 18 ~21	4
17	15	〃 (〃)	〃	S 44. 01. 30 ~02. 01	3
18	巡洋艦	トラックストン (CGN- 35)	8,200	S 45. 03. 06 ~11	6
19	16	アスプロ (SSN-648)	3,750	S 47. 08. 17 ~19	3
20	巡洋艦	トラックストン (CGN- 35)	8,200	S 47. 10. 30 ~11. 06	8
21	17	クイーンフィッシュ (SSN-651)	3,860	S 47. 11. 19 ~24	6
22	18	ドラム (SSN-677)	3,860	S 48. 06. 14 ~16	3
23	19	ウィリアム・H・ベイツ (SSN-680)	4,460	S 57. 10. 08 ~11	4
24	20	タニー (SSN-682)	3,640	S 58. 01. 28 ~02. 01	5
25	空母	エンタープライズ (CVN- 65)	75,700	S . 58. 03. 21 ~25	5
26	巡洋艦	ベインブリッジ (CGN- 25)	7,600	S 58. 03. 21 ~26	6
27	21	ハドック (SSN-621)	3,750	S 58. 09. 07 ~13	7
28	空母	カールビンソン (CVN- 70)	91,487 (満載排水量)	S 58. 10. 01 ~05	5
29	巡洋艦	テキサス (CGN- 39)	10,000	〃	5
30	〃	〃 (〃)	〃	S 59. 12. 06 ~08	3
31	22	スケート (SSN-578)	2,360	S 60. 05. 12 ~18	7
32	23	ピンタド (SSN-672)	3,640	S 60. 09. 15 ~27	13

総隻数	潜水艦 隻数	艦名	基準排水量	寄港期間	滞在 日数
33	24	サンフランシスコ (SSN-711)	6,080	S 60. 09. 19	1
34	25	ピントド (SSN-672)	3,640	S 60. 09. 29	1
35	26	〃 (〃)	〃	S 60. 11. 15 ~16	2
36	27	ブレマートン (SSN-698)	6,000	S 61. 03. 01 ~04	4
37	28	プランジヤー (SSN-595)	3,750	S 61. 03. 06 ~09	4
38	29	タニー (SSN-682)	3,640	S 61. 07. 10 ~14	5
39	30	ポラック (SSN-603)	3,750	S 61. 08. 27 ~09. 08	13
40	31	〃 (〃)	〃	S 61. 09. 18 ~19	2
41	32	サンフランシスコ (SSN-711)	6,080	S 61. 10. 04 ~08	5
42	33	ハドー (SSN-604)	3,750	S 61. 11. 18 ~23	6
43	34	クィーンフィッシュ (SSN-651)	3,640	S 62. 03. 04 ~06	3
44	35	〃 (〃)	〃	S 62. 04. 02 ~07	6
45	巡洋艦	ロングビーチ (CGN- 9)	17,525	S 62. 04. 10 ~14	5
46	36	ギタロ (SSN-665)	3,640	S 62. 08. 29 ~30	2
47	37	パーミット (SSN-594)	3,750	S 62. 11. 02 ~08	7
48	38	フラッシャー (SSN-613)	3,750	S 62. 11. 12 ~24	13
49	39	ポギー (SSN-647)	3,640	S 62. 12. 17 ~26	10
50	40	ホークビル (SSN-666)	3,640	S 63. 01. 07 ~17	11
51	41	ウィリアム・H・ベイツ (SSN-680)	4,460	S 63. 03. 04 ~11	8
52	42	ポギー (SSN-647)	3,360	S 63. 03. 19	1
53	43	ハドック (SSN-621)	3,750	S 63. 09. 14 ~23	10
54	44	オマハ (SSN-692)	6,000	S 63. 10. 03	1
55	45	ハドック (SSN-621)	3,750	S 63. 10. 12 ~15	4
56	46	ハドー (SSN-604)	3,750	H01. 03. 06	1
57	47	〃 (〃)	〃	H01. 03. 22	1
58	空母	カールビンソン (CVN- 70)	91,487 (満載排水量)	H02. 03. 04 ~06	3
59	48	ホノルル (SSN-718)	6,080	H03. 06. 25 ~07. 01	7
60	49	パサデナ (SSN-752)	6,080	H03. 08. 12	1
61	50	〃 (〃)	〃	H03. 08. 16	1
62	51	ハドック (SSN-621)	3,750	〃	1
63	52	〃 (〃)	〃	H03. 08. 19	1
64	53	パサデナ (SSN-752)	6,080	H03. 08. 19 ~22	4

総隻数	潜水艦隻数	艦名	基準排水量	寄港期間	滞在日数
65	54	ヘレナ (SSN-725)	6,080	H04.03.19 ~22	4
66	55	ドラム (SSN-677)	4,250	H04.03.24	1
67	56	〃 (〃)	〃	H04.03.27	1
68	57	ヘレナ (SSN-725)	6,080	H04.06.11	1
69	58	シカゴ (SSN-721)	6,080	H04.06.13	1
70	59	〃 (〃)	〃	H04.06.19 ~23	5
71	60	トートグ (SSN-639)	4,250	H04.07.15	1
72	61	オマハ (SSN-692)	6,080	H04.08.23	1
73	62	〃 (〃)	〃	H04.08.24 ~29	6
74	63	トートグ (SSN-639)	4,250	H04.09.12	1
75	64	〃 (〃)	〃	H04.09.24	1
76	65	アスプロ (SSN-648)	4,250	H05.03.01	1
77	66	ポギー (SSN-647)	4,250	H05.03.17 ~20	4
78	67	〃 (〃)	〃	H05.03.22	1
79	68	ガーナード (SSN-662)	4,250	H05.06.09 ~11	3
80	69	ホークビル (SSN-666)	4,250	H05.08.23 ~09.02	11
81	70	インディアナポリス (SSN-697)	6,080	H05.09.01	1
82	71	ホークビル (SSN-666)	4,250	H05.09.20	1
83	72	インディアナポリス (SSN-697)	6,080	H05.10.12 ~16	5
84	73	シカゴ (SSN-721)	6,080	H05.11.29	1
85	74	ニューヨーク・シティ (SSN-696)	6,080	H05.12.06	1
86	75	ドラム (SSN-677)	4,250	H06.01.11	1
87	76	シカゴ (SSN-721)	6,080	H06.01.25	1
88	77	〃 (〃)	〃	H06.01.29 ~31	3
89	78	ドラム (SSN-677)	4,250	H06.02.04 ~16	13
90	79	タニー (SSN-682)	4,460	H06.02.22	1
91	80	オマハ (SSN-692)	6,080	H06.04.14 ~22	9
92	81	タニー (SSN-682)	4,460	H06.04.19	1
93	82	シカゴ (SSN-721)	6,080	H06.04.23	1
94	83	バッファロー (SSN-715)	6,080	H06.06.10	1
95	84	ジェファーソン・シティ (SSN-759)	6,080	H06.07.22	1
96	85	サンフランシスコ (SSN-711)	6,080	H06.08.02 ~10	9
97	86	ウィリアム・H・ベイツ (SSN-680)	4,460	H06.09.17 ~19	3

総隻数	潜水艦 隻数	艦名	基準排水量	寄港期間	滞在 日数
98	巡洋艦	カリフォルニア (CGN-36)	9,561	H06. 10. 05 ~06	2
99	87	パファー (SSN-652)	4,250	H06. 11. 26 ~29	4
100	88	オリンピア (SSN-717)	6,080	H06. 12. 13 ~14	2
101	89	〃 (〃)	〃	H07. 02. 09 ~14	6
102	90	トートグ (SSN-639)	4,250	H07. 06. 13 ~14	2
103	91	〃 (〃)	〃	H07. 07. 13 ~21	9
104	92	タニー (SSN-682)	4,460	H07. 07. 21 ~23	3
105	93	〃 (〃)	〃	H07. 07. 24 ~28	5
106	94	ブルーフィッシュ (SSN-675)	4,250	H07. 11. 05 ~11	7
107	95	ブレマートン (SSN-698)	6,080	H08. 01. 06 ~19	14
108	96	ピンタド (SSN-672)	4,250	H08. 02. 24 ~26	3
109	97	〃 (〃)	〃	H08. 03. 04 ~10	7
110	98	ブレマートン (SSN-698)	6,080	H08. 03. 12 ~14	3
111	99	サンフランシスコ (SSN-711)	6,080	H08. 07. 15 ~16	2
112	100	ラ・ホーヤ (SSN-701)	6,080	H08. 07. 22 ~08. 06	16
113	101	タニー (SSN-682)	4,460	H08. 10. 11 ~14	4
114	102	サンタフェ (SSN-763)	6,080	H09. 01. 13 ~22	10
115	103	タニー (SSN-682)	4,460	H09. 01. 16 ~17	2
116	104	トピーカ (SSN-754)	6,080	H09. 01. 31 ~02. 08	9
117	105	タニー (SSN-682)	4,460	H09. 02. 08 ~18	11
118	106	〃 (〃)	〃	H09. 02. 25 ~26	2
119	107	ホノルル (SSN-718)	6,080	H09. 05. 24 ~06. 03	11
120	108	ヘレナ (SSN-725)	6,080	H09. 06. 05 ~13	9
121	109	インディアナポリス (SSN-697)	6,080	H09. 06. 06 ~20	15
122	110	ロサンゼルス (SSN-688)	6,080	H09. 06. 19 ~07. 01	13
123	111	ポーツマス (SSN-707)	6,080	H09. 06. 21 ~07. 02	12
124	112	ホノルル (SSN-718)	6,080	H09. 06. 29 ~07. 02	4
125	113	インディアナポリス (SSN-697)	6,080	H09. 07. 03 ~06	4
126	114	ロサンゼルス (SSN-688)	6,080	H09. 07. 05 ~11	7
127	115	インディアナポリス (SSN-697)	6,080	H09. 08. 30 ~09. 08	10
128	116	バッファロー (SSN-715)	6,080	H09. 08. 31	1
129	117	ヘレナ (SSN-725)	6,080	H09. 09. 10 ~22	13
130	118	バッファロー (SSN-715)	6,080	H09. 09. 19 ~21	3

総隻数	潜水艦隻数	艦名	基準排水量	寄港期間	滞在日数
131	119	バッファロー (SSN-715)	6,080	H09.09.30 ~10.01	2
132	120	〃 (〃)	〃	H09.10.05 ~06	2
133	121	ウィリアム・H・ベイツ (SSN-680)	4,960	H09.11.04	1
134	122	カメハメハ (SSN-642)	7,330	H09.11.05 ~07	3
135	123	ブレマートン (SSN-698)	6,080	H09.11.22 ~28	7
136	124	〃 (〃)	〃	H09.12.22 ~31	10
137	125	ラ・ホーヤ (SSN-701)	6,080	H10.01.08 ~17	10
138	126	シカゴ (SSN-721)	6,080	H10.01.20 ~23	4
139	127	〃 (〃)	〃	H10.02.05	1
140	128	サンフランシスコ (SSN-711)	6,080	H10.05.04 ~08	5
141	129	アッシュヴィル (SSN-758)	6,080	H10.06.04 ~19	16
142	130	ポギー (SSN-647)	4,250	H10.06.07 ~15	9
143	131	ヒューストン (SSN-713)	6,080	H10.06.15 ~19	5
144	132	〃 (〃)	〃	H10.06.27	1
145	133	コロンビア (SSN-771)	6,080	H10.09.26 ~10.01	6
146	134	グリーンビル (SSN-772)	6,080	H10.09.27 ~10.12	16
147	135	カメハメハ (SSN-642)	7,330	H10.10.17 ~19	3
148	136	コロンビア (SSN-771)	6,080	H10.11.10 ~17	8
149	137	キー・ウェスト (SSN-722)	6,080	H10.11.25 ~30	6
150	138	パサデナ (SSN-752)	6,080	H11.01.20 ~25	6
151	139	ホノルル (SSN-718)	6,080	H11.05.15 ~17	3
152	140	ロサンゼルス (SSN-688)	6,080	H11.08.02 ~09	8
153	141	〃 (〃)	〃	H11.08.12 ~14	3
154	142	パサデナ (SSN-752)	6,080	H11.09.27 ~30	4
155	143	ポーツマス (SSN-707)	6,080	H11.10.18 ~25	8
156	144	トピーカ (SSN-754)	6,080	H11.11.15 ~22	8
157	145	〃 (〃)	〃	H11.12.23	1
158	146	シャルロット (SSN-766)	6,080	H12.02.08 ~11	4
159	147	〃 (〃)	〃	H12.02.16	1
160	148	トピーカ (SSN-754)	6,080	H12.03.25 ~29	5
161	149	ソルトレイクシティー (SSN-716)	6,080	H12.04.05 ~10	6
162	150	シャルロット (SSN-766)	6,080	H12.04.23	1
163	151	ソルトレイクシティー (SSN-716)	6,080	H12.05.08	1

総隻数	潜水艦隻数	艦名	基準排水量	寄港期間	滞在日数
164	152	シャルロット (SSN-766)	6,080	H12.05.15 ~21	7
165	153	アッシュヴィル (SSN-758)	6,080	H12.05.17	1
166	154	〃 (〃)	〃	H12.06.04	1
167	155	〃 (〃)	〃	H12.06.20 ~27	8
168	156	ヘレナ (SSN-725)	6,080	H12.08.25 ~26	2
169	157	コロンブス (SSN-762)	6,080	H12.08.29 ~09.01	4
170	158	〃 (〃)	〃	H12.09.06 ~10	5
171	159	ホノルル (SSN-718)	6,080	H12.11.03 ~07	5
172	160	トピーカ (SSN-754)	6,080	H13.02.10	1
173	161	ルイヴィル (SSN-724)	6,080	H13.03.22 ~26	5
174	162	シカゴ ※無通報入港 (SSN-721)	6,080	H13.04.02	1
175	163	サンタフェ (SSN-763)	6,080	H13.04.02 ~06	5
176	164	〃 (〃)	〃	H13.05.04	1
177	165	シカゴ (SSN-721)	6,080	H13.05.10 ~11	2
178	166	ロサンゼルス (SSN-688)	6,080	H13.05.11	1
179	167	〃 (〃)	〃	H13.05.25 ~29	5
180	168	シカゴ (SSN-721)	6,080	H13.06.13	1
181	169	〃 (〃)	〃	H13.06.16	1
182	170	コロンビア (SSN-771)	6,080	H13.07.20	1
183	171	〃 (〃)	〃	H13.07.23	1
184	172	オリンピア (SSN-717)	6,080	H13.09.01	1
185	173	ブレマートン (SSN-698)	6,080	H13.09.20 ~10.01	12
186	174	〃 (〃)	〃	H13.10.04	1
187	175	ポーツマス (SSN-707)	6,080	H13.11.29	1
188	176	〃 (〃)	〃	H13.12.02 ~05	4
189	177	ジェファーソン・シティ (SSN-759)	6,080	H14.02.26	1
190	178	〃 (〃)	〃	H14.03.02	1
191	179	ラ・ホーヤ (SSN-701)	6,080	H14.04.16 ~19	4
192	180	〃 (〃)	〃	H14.04.20 ~25	6
193	181	〃 (〃)	〃	H14.05.01 ~05	5
194	182	コロンブス (SSN-762)	6,080	H14.05.13 ~17	5
195	183	〃 (〃)	〃	H14.05.24 ~06.03	11
196	184	〃 (〃)	〃	H14.06.08	1

総隻数	潜水艦 隻数	艦名	基準排水量	寄港期間	滞在 日数
197	185	コロンプス (SSN-762)	6,080	H14.06.18	1
198	186	ツーソン (SSN-770)	6,080	H14.07.25 ~29	5
199	187	〃 (〃)	〃	H14.08.01	1
200	188	〃 (〃)	〃	H14.08.15	1
201	空母	エイブラハム・リンカーン (CVN-72)	102,000 (満載排水量)	H14.08.16 ~19	4
202	189	ツーソン (SSN-770)	6,080	H14.09.06 ~30	25
203	190	ルイヴィル (SSN-724)	6,080	H14.09.26	1
204	191	ヘレナ (SSN-725)	6,080	H14.09.27	1
205	192	シャイアン (SSN-773)	6,080	H14.10.15	1
206	193	〃 (〃)	〃	H14.10.18	1
207	194	ルイヴィル (SSN-724)	6,080	H14.11.12	1
208	195	〃 (〃)	〃	H14.12.12	1
209	196	〃 (〃)	〃	H14.12.16	1
210	197	ホノルル (SSN-718)	6,080	H15.02.19 ~21	3
211	198	〃 (〃)	〃	H15.02.24	1
212	199	シカゴ (SSN-721)	6,080	H15.03.04	1
213	200	〃 (〃)	〃	H15.03.07	1
214	201	ホノルル (SSN-718)	6,080	H15.03.09	1
215	202	〃 (〃)	〃	H15.03.27 ~29	3
216	203	オリンピック (SSN-717)	6,080	H15.05.16 ~20	5
217	204	〃 (〃)	〃	H15.05.29 ~31	3
218	205	ロサンゼルス (SSN-688)	6,080	H15.06.01	1
219	206	キー・ウェスト (SSN-722)	6,080	H15.06.11	1
220	207	〃 (〃)	〃	H15.06.14	1
221	208	オリンピック (SSN-717)	6,080	H15.07.05	1
222	209	キー・ウェスト (SSN-722)	6,080	H15.07.08	1
223	210	オリンピック (SSN-717)	6,080	H15.07.10	1
224	211	〃 (〃)	〃	H15.09.02 ~05	4
225	212	サンタフェ (SSN-763)	6,080	H15.09.26	1
226	213	ポーツマス (SSN-707)	6,080	H15.10.08 ~13	6
227	214	ヘレナ (SSN-725)	6,080	H15.10.09	1
228	215	ポーツマス (SSN-707)	6,080	H15.10.16	1
229	216	〃 (〃)	〃	H15.11.10 ~11	2

総隻数	潜水艦 隻数	艦名	基準排水量	寄港期間	滞在 日数
230	217	サンタフェ (SSN-763)	6,080	H15.11.29	1
231	218	〃 (〃)	〃	H15.12.02 ~07	6
232	219	〃 (〃)	〃	H15.12.11 ~15	5
233	220	トピーカ (SSN-754)	6,080	H16.02.01	1
234	221	コロンブス (SSN-762)	6,080	H16.02.13 ~18	6
235	222	サンタフェ (SSN-763)	6,080	H16.02.16	1
236	223	コロンブス (SSN-762)	6,080	H16.02.21	1
237	224	〃 (〃)	〃	H16.03.06	1
238	225	シティオブコーパスクリスティ (SSN-705)	6,080	H16.03.23	1
239	226	トピーカ (SSN-754)	6,080	H16.05.10	1
240	227	ラ・ホーヤ (SSN-701)	6,080	H16.05.17	1
241	228	トピーカ (SSN-754)	6,080	H16.06.25 ~30	6
242	229	ソルトレイクシティー (SSN-716)	6,080	H16.06.29	1
243	230	〃 (〃)	6,080	H16.07.02 ~03	2
244	231	ラ・ホーヤ (SSN-701)	6,080	H16.07.26 ~29	4
245	232	ツーソン (SSN-770)	6,080	H16.08.04	1
246	233	〃 (〃)	6,080	H16.08.07	1
247	空母	ジョンC.ステニス (CVN-74)	102,000 (満載排水量)	H16.08.21 ~25	5
248	234	ホノルル (SSN-718)	6,080	H16.09.12	1
249	235	〃 (〃)	6,080	H16.09.15	1
250	236	シャルロット (SSN-766)	6,080	H16.10.01	1
251	237	シャイアン (SSN-773)	6,080	H17.01.27 ~02.03	8
252	238	〃 (〃)	6,080	H17.02.17	1
253	239	〃 (〃)	6,080	H17.02.20	1
254	240	〃 (〃)	6,080	H17.02.23 ~24	2
255	241	オリンピア (SSN-717)	6,080	H17.04.24 ~26	3
256	242	〃 (〃)	6,080	H17.04.30	1
257	243	ヘレナ (SSN-725)	6,080	H17.06.10	1
258	244	〃 (〃)	6,080	H17.06.13 ~17	5
259	245	サンタフェ (SSN-763)	6,080	H17.08.26 ~09.01	7
260	246	キー・ウェスト (SSN-722)	6,080	H17.09.24 ~28	5
261	247	〃 (〃)	6,080	H17.10.01 ~02	2
262	248	〃 (〃)	6,080	H17.10.27 ~29	3

総隻数	潜水艦 隻数	艦名	基準排水量	寄港期間	滞在 日数
263	249	シティオブ・コーパ スクリスティ (SSN-705)	6,080	H17.10.30	1
264	250	〃 (〃)	6,080	H17.11.02	1
265	251	パサデナ (SSN-752)	6,080	H17.11.22~28	7
266	252	トピーカ (SSN-754)	6,080	H18.01.23~27	5
267	253	〃 (〃)	6,080	H18.01.30	1
268	254	ジェファーソン・シティ (SSN-759)	6,080	H18.02.17~28	12
269	255	シカゴ (SSN-721)	6,080	H18.03.02~07	6
270	256	〃 (〃)	6,080	H18.03.10	1
271	257	〃 (〃)	6,080	H18.04.21~25	5
272	258	ヒューストン (SSN-713)	6,080	H18.04.26	1
273	259	シティオブ・コーパ スクリスティ (SSN-705)	6,080	H18.05.04~08	5
274	空母	エイブラハム・リンカーン (CVN-72)	102,000 (満載排水量)	H18.05.25~29	5
275	260	ホノルル (SSN-718)	6,080	H18.06.13	1
276	261	ツーソン (SSN-770)	6,080	H18.06.28~07.06	9
277	262	〃 (〃)	6,080	H18.07.12	1
278	263	ヒューストン (SSN-713)	6,080	H18.07.16	1
279	264	ラ・ホーヤ (SSN-701)	6,080	H18.08.14	1
280	265	〃 (〃)	6,080	H18.08.17	1
281	266	バッファロー (SSN-715)	6,080	H18.08.22~26	5
282	267	ラ・ホーヤ (SSN-701)	6,080	H18.09.27~29	3
283	268	ヒューストン (SSN-713)	6,080	H19.02.02	1
284	空母	ロナルド・レーガン (CVN-76)	102,000 (満載排水量)	H19.02.24~28	5
285	269	キー・ウェスト (SSN-722)	6,080	H19.03.31~04.05	6
286	270	ヒューストン (SSN-713)	6,080	H19.04.13~18	6
287	271	ロサンゼルス (SSN-688)	6,080	H19.09.11~25	15
288	272	シティオブ・コーパ スクリスティ (SSN-705)	6,080	H19.09.12	1
289	273	シティオブ・コーパ スクリスティ (SSN-705)	6,080	H19.09.17	1
290	274	シカゴ (SSN-721)	6,080	H19.10.12	1
291	275	シカゴ (SSN-721)	6,080	H19.10.16	1
292	276	ジェファーソン・シティ (SSN-759)	6,080	H19.11.03~10	8
293	277	ジェファーソン・シティ (SSN-759)	6,080	H19.12.15	1
294	278	トピーカ (SSN-754)	6,080	H19.12.28~H20.01.04	8
295	279	ジェファーソン・シティ (SSN-759)	6,080	H20.01.14	1

総隻数	潜水艦 隻数	艦名	基準排水量	寄港期間	滞在 日数
296	280	ジェファーソン・シティ (SSN-759)	6,080	H20.01.18	1
297	空母	ニミッツ (CVN-68)	91,487 (満載排水量)	H20.02.11~15	5
298	281	ヘレナ (SSN-725)	6,080	H20.02.16~22	7
299	282	トピーカ (SSN-754)	6,080	H20.03.26	1
300	283	ヒューストン (SSN-713)	6,080	H20.03.27~04.02	7
301	284	ヒューストン (SSN-713)	6,080	H20.04.06	1
302	285	コロンブス (SSN-762)	6,080	H20.06.16~26	11
303	空母	ロナルド・レーガン (CVN-76)	102,000 (満載排水量)	H20.07.28~08.01	5
304	286	ラ・ホーヤ (SSN-701)	6,080	H20.08.04~11	8
305	287	ラ・ホーヤ (SSN-701)	6,080	H20.08.15~17	3
306	288	アッシュヴィル (SSN-758)	6,080	H20.10.11	1
307	289	ブレマートン (SSN-698)	6,080	H20.12.18~27	10
308	空母	ジョン C.ステニス (CVN-74)	102,000 (満載排水量)	H21.02.27~03.03	5
309	290	シカゴ (SSN-721)	6,080	H21.03.22	1
310	291	シカゴ (SSN-721)	6,080	H21.03.26	1
311	292	シティオブコーポラスティ (SSN-705)	6,080	H21.03.28	1
312	293	シティオブコーポラスティ (SSN-705)	6,080	H21.04.01	1
313	294	シカゴ (SSN-721)	6,080	H21.04.07~13	7
314	295	シカゴ (SSN-721)	6,080	H21.04.18	1
315	296	パサデナ (SSN-752)	6,080	H21.08.03~10	8
316	297	パサデナ (SSN-752)	6,080	H21.08.29~09.01	4
317	298	パサデナ (SSN-752)	6,080	H21.09.11	1
318	299	コロンビア (SSN-771)	6,080	H21.12.28~H22.01.04	8
319	300	コロンビア (SSN-771)	6,080	H22.01.08	1
320	301	アッシュヴィル (SSN-758)	6,080	H22.06.08~15	8
321	302	ツーソン (SSN-770)	6,080	H22.07.13~20	8
322	303	ツーソン (SSN-770)	6,080	H22.07.23	1
323	304	オリンピア (SSN-717)	6,080	H22.08.16~18	3
324	305	ルイヴィル (SSN-724)	6,080	H22.09.08	1
325	306	ルイヴィル (SSN-724)	6,080	H22.09.23	1
326	307	オリンピア (SSN-717)	6,080	H22.10.29	1
327	308	シティオブコーポラスティ (SSN-705)	6,080	H22.12.13	1
328	309	シティオブコーポラスティ (SSN-705)	6,080	H22.12.16	1

総隻数	潜水艦 隻数	艦名	基準排水量	寄港期間	滞在 日数
329	310	サンフランシスコ (SSN-711)	6,080	H23.01.18~25	8
330	311	パサデナ (SSN-752)	6,080	H23.02.18~26	9
331	312	サンタフェ (SSN-763)	6,080	H23.03.08~12	5
332	313	パサデナ (SSN-752)	6,080	H23.03.25	1
333	314	パサデナ (SSN-752)	6,080	H23.04.04	1
334	空母	ジョージ・ワシントン (CVN-73)	104,178 (満載排水量)	H23.04.05~06	2
335	空母	ジョージ・ワシントン (CVN-73)	104,178 (満載排水量)	H23.04.12~14	3
336	315	サンタフェ (SSN-763)	6,080	H23.04.15~18	4
337	空母	ロナルド・レーガン (CVN-76)	102,000 (満載排水量)	H23.04.19~22	4
338	316	サンタフェ (SSN-763)	6,080	H23.06.28~07.02	5
339	317	バッファロー (SSN-715)	6,080	H23.12.12	1
340	318	バッファロー (SSN-715)	6,080	H23.12.14~15	2
341	319	ツーソン (SSN-770)	6,080	H24.02.10~17	8
342	320	ツーソン (SSN-770)	6,080	H24.02.21	1
343	321	ツーソン (SSN-770)	6,080	H24.02.24	1
344	322	ツーソン (SSN-770)	6,080	H24.02.27	1
345	323	ノース・カロライナ (SSN-777)	7,800	H24.03.19~04.03	16
346	324	ルイヴィル (SSN-724)	6,080	H24.04.18~04.25	8
347	325	オクラホマシティ (SSN-723)	6,080	H24.05.25~05.29	5
348	326	トピーカ (SSN-754)	6,080	H24.07.02	1
349	327	トピーカ (SSN-754)	6,080	H24.07.06	1
350	328	トピーカ (SSN-754)	6,080	H24.07.31	1
351	329	バッファロー (SSN-715)	6,080	H24.08.13	1
352	330	ラ・ホーヤ (SSN-701)	6,080	H24.12.20	1
353	331	ブレマートン (SSN-698)	6,080	H25.01.21	1
354	332	ブレマートン (SSN-698)	6,080	H25.01.24~01.30	7
355	333	サンフランシスコ (SSN-711)	6,080	H25.02.12	1
356	334	サンフランシスコ (SSN-711)	6,080	H25.04.17	1
357	335	ブレマートン (SSN-698)	6,080	H25.05.13	1
358	336	サンフランシスコ (SSN-711)	6,080	H25.05.15~05.20	6
359	337	アルバカーキ (SSN-706)	6,080	H25.06.03	1
360	338	アルバカーキ (SSN-706)	6,080	H25.06.07~06.10	4
361	339	アルバカーキ (SSN-706)	6,080	H25.07.16	1

総隻数	潜水艦隻数	艦名	基準排水量	寄港期間	滞在日数
362	340	ツーソン (SSN-770)	6,080	H25.11.22	1
363	341	ツーソン (SSN-770)	6,080	H25.11.26~12.04	9
364	342	コロンブス (SSN-762)	6,080	H26.03.20~03.24	5
365	343	コロンブス (SSN-762)	6,080	H26.03.28	1
366	344	コロンブス (SSN-762)	6,080	H26.04.01	1
367	345	コロンブス (SSN-762)	6,080	H26.05.02	1
368	346	コロンビア (SSN-771)	6,080	H26.06.09~13	5
369	347	コロンビア (SSN-771)	6,080	H26.06.26	1
370	348	コロンビア (SSN-771)	6,080	H26.06.30	1
371	空母	ジョージ・ワシントン (CVN-73)	104,178 (満載排水量)	H26.08.01~04	4
372	349	オリンピア (SSN-717)	6,080	H26.10.17~24	8
373	350	ハワイ (SSN-776)	7,800	H26.12.23~27	5
374	351	オリンピア (SSN-717)	6,080	H27.01.09~16	8
375	352	ルイヴィル (SSN-724)	6,080	H27.01.31	1
376	353	パサデナ (SSN-752)	6,080	H27.03.06	1
377	354	パサデナ (SSN-752)	6,080	H27.03.09	1
378	355	パサデナ (SSN-752)	6,080	H27.03.12	1
379	356	パサデナ (SSN-752)	6,080	H27.04.06~09	4
380	357	サンタフェ (SSN-763)	6,080	H27.05.09~12	4
381	358	サンタフェ (SSN-763)	6,080	H27.05.15	1
382	359	ハンプトン (SSN-767)	6,080	H27.08.10~13	4
383	360	ハンプトン (SSN-767)	6,080	H27.09.01~08	8
384	361	ヒューストン (SSN-713)	6,080	H27.09.10~16	7
385	362	オクラホマシティ (SSN-723)	6,080	H27.10.18	1
386	363	シカゴ (SSN-721)	6,080	H27.10.23~27	5
387	364	シカゴ (SSN-721)	6,080	H27.10.30	1
388	365	シャルロット (SSN-766)	6,080	H28.01.05~16	12
389	366	テキサス (SSN-775)	7,800	H28.01.20~23	4
390	367	シャルロット (SSN-766)	6,080	H28.01.21	1
391	368	ツーソン (SSN-770)	6,080	H28.02.08~13	6
392	369	ブレマートン (SSN-698)	6,080	H28.04.06~13	8
393	370	ツーソン (SSN-770)	6,080	H28.04.17~21	5
394	371	ブレマートン (SSN-698)	6,080	H28.04.17	1

総隻数	潜水艦隻数	艦名	基準排水量	寄港期間	滞在日数
395	372	ブレマートン (SSN-698)	6,080	H28.04.20	1
396	373	ブレマートン (SSN-698)	6,080	H28.04.21	1
397	374	ブレマートン (SSN-698)	6,080	H28.04.23	1
398	375	コロンビア (SSN-771)	6,080	H28.06.07	1
399	376	コロンビア (SSN-771)	6,080	H28.06.10	1
400	377	ミシシッピ (SSN-782)	7,800	H28.06.24	1
401	378	ミシシッピ (SSN-782)	7,800	H28.06.27~29	3
402	379	サンフランシスコ (SSN-711)	6,080	H28.06.27	1
403	380	サンフランシスコ (SSN-711)	6,080	H28.06.30~07.06	7
404	381	コロンビア (SSN-771)	6,080	H28.07.08~13	6
405	382	キー・ウエスト (SSN-722)	6,080	H28.08.01	1
406	383	キー・ウエスト (SSN-722)	6,080	H28.08.04	1
407	384	キー・ウエスト (SSN-722)	6,080	H28.08.09	1
408	385	キー・ウエスト (SSN-722)	6,080	H28.09.02	1
409	386	キー・ウエスト (SSN-722)	6,080	H28.09.05~14	10
410	387	ルイヴィル (SSN-724)	6,080	H28.12.16	1
411	388	アレキサンドリア (SSN-757)	6,080	H28.12.22~29	8
412	389	パサデナ (SSN-752)	6,080	H29.01.09	1
413	390	パサデナ (SSN-752)	6,080	H29.01.12	1
414	391	ルイヴィル (SSN-724)	6,080	H29.01.15	1
415	392	アレキサンドリア (SSN-757)	6,080	H29.02.14	1
416	393	アレキサンドリア (SSN-757)	6,080	H29.02.15	1
417	394	アレキサンドリア (SSN-757)	6,080	H29.02.19~25	7
418	395	アレキサンドリア (SSN-757)	6,080	H29.02.28	1
419	396	アレキサンドリア (SSN-757)	6,080	H29.03.18	1
420	397	シャイアン (SSN-773)	6,080	H29.04.17	1
421	398	シャイアン (SSN-773)	6,080	H29.04.18	1
422	399	シャイアン (SSN-773)	6,080	H29.04.21	1
423	400	シャイアン (SSN-773)	6,080	H29.05.02~08	7
424	401	オリンピア (SSN-717)	6,080	H29.05.23	1
425	402	オリンピア (SSN-717)	6,080	H29.05.26	1
426	403	サンタフェ (SSN-763)	6,080	H29.05.26	1

総隻数	潜水艦 隻数	艦名	基準排水量	寄港期間	滞在 日数
427	404	サンタフェ (SSN-763)	6,080	H29.05.29	1
428	405	サンタフェ (SSN-763)	6,080	H29.05.30	1
429	406	シャイアン (SSN-773)	6,080	H29.07.11~16	6
430	407	オリンピア (SSN-717)	7,800	H29.07.18~24	7
431	408	ミシシッピ (SSN-782)	7,800	H29.11.17	1
432	409	ミシシッピ (SSN-782)	6,080	H29.11.20	1
433	410	トピーカ (SSN-754)	6,080	H29.11.27	1
434	411	ミシシッピ (SSN-782)	7,800	H29.12.12	1
435	412	ミシシッピ (SSN-782)	7,800	H29.12.14	1
436	413	コロンビア (SSN-771)	6,080	H29.12.27	1
437	414	コロンビア (SSN-771)	6,080	H29.12.30~30.01.05	7
438	415	トピーカ (SSN-754)	6,080	H30.01.10	1
439	416	トピーカ (SSN-754)	6,080	H30.01.13	1
440	417	テキサス (SSN-775)	7,800	H30.01.17~22	6
441	418	トピーカ (SSN-754)	6,080	H30.01.18	1
442	419	トピーカ (SSN-754)	6,080	H30.02.19~23	5
443	420	トピーカ (SSN-754)	6,080	H30.02.26	1
444	421	トピーカ (SSN-754)	6,080	H30.06.23	1
445	422	パサデナ (SSN-752)	6,080	H30.06.30	1
446	423	パサデナ (SSN-752)	6,080	H30.07.04~18	15
447	424	パサデナ (SSN-752)	6,080	H30.07.21	1
448	425	パサデナ (SSN-752)	6,080	H30.08.10~19	10
449	426	アレキサンドリア (SSN-757)	6,080	H30.09.12~17	6
450	427	アレキサンドリア (SSN-757)	6,080	H30.09.19	1
451	428	アレキサンドリア (SSN-757)	6,080	H30.09.22	1
452	429	シャイアン (SSN-773)	6,080	H30.12.21~27	7
453	430	シャイアン (SSN-773)	6,080	H31.01.02	1
454	431	シャイアン (SSN-773)	6,080	H31.01.05	1
455	432	シャイアン (SSN-773)	6,080	H31.01.07	1
456	433	ハワイ (SSN-776)	7,800	H31.01.18~23	6
457	434	アナポリス (SSN-760)	6,000	H31.04.25~29	5
458	435	ツーソン (SSN-770)	6,080	R01.05.08	1
459	436	ツーソン (SSN-770)	6,080	R01.05.11~16	6

c 空母入港一覧

(昭和35年以降)

艦名	基準排水量	寄港期間	滞 在 日 数
ミッドウェイ (CV-41)	51,000	S35.02.02～	
コーラルシー (CV-43)	52,500	S35.12.19～	
コーラルシー (CV-43)	52,500	S36.02.～	
レキシントン (CVT-16)	32,800	S36.03.20～	
レインジャー (CV-61)	60,000	S36.12.18～	
コーラルシー (CV-43)	52,500	S37.02.12～	
レキシントン (CVT-16)	32,800	S37.03.10～	
ミッドウェイ (CV-41)	51,000	S37.05.21～	
ミッドウェイ (CV-41)	51,000	S37.09.07～	
レインジャー (CV-61)	60,000	S38.02.11～	
コンステレーション (CV-64)	60,100	S38.06.28～	
コーラルシー (CV-43)	52,500	S38.10.03～	
キティ・ホーク (CV-63)	60,100	S38.11.25～	
ミッドウェイ (CV-41)	51,000	S39.01.24～	
キティ・ホーク (CV-63)	60,100	S39.03.15～	
ミッドウェイ (CV-41)	51,000	S39.04.17～	
ヨークタウン (CVS-10)	30,800	S40.01.～	
ヨークタウン (CVS-10)	30,800	S40.03.～	
ベニングトン (CVS-20)	33,000	S40.06.～	
ボンホルムリチャード (CVA-31)	29,600	S40.09.～	
ホーネット (CVS-12)	33,000	S40.12.～	
タイコンデロガ (CVA-14)	32,800	S41.02.21～	
ハンコック (CVA-19)	33,200	S41.04.14～24	11
ヨークタウン (CVS-10)	30,800	S41.05.02～	
ケアサージ (CVS-33)	30,800	S41.08.02～	
イントレピット (CVS-11)	29,600	S41.08.15～24	10
タイコンデロガ (CVA-14)	32,800	S41.12.21～	
ベニングトン (CVS-20)	33,000	S42.02.12～	
ハンコック (CVA-19)	33,200	S42.03.02～11	10
ボンホルムリチャード (CVA-31)	29,600	S42.03.26～	
ハンコック (CVA-19)	33,200	S42.04.15～	
ホーネット (CVS-12)	33,000	S42.05.17～19	3

艦名	基準排水量	寄港期間	滞在日数
ホーネット (CVS-12)	33,000	S 42. 08. 23～	
オリスカニ (CV-34)	28,200	S 42. 09. 20～	
ケアサージ (CVS-33)	30,800	S 42. 12. 23～	
エンタープライズ (CVN-65)	75,700	S 43. 01. 19～23	5
ケアサージ (CVS-33)	30,800	S 43. 02. 23～03. 01	7
コーラルシー (CV-43)	52,500	S 43. 02. 26～03. 04	7
ヨークタウン (CVS-10)	30,800	S 43. 03. 01	1
レインジャー (CV-61)	60,000	S 43. 03. 07～15	9
ケアサージ (CVS-33)	30,800	S 43. 03. 22～24	3
ボンホルムリチャード (CVA-31)	29,600	S 43. 04. 24～05. 04	11
ベニングトン (CVS-20)	33,000	S 43. 06. 10～21	12
ヨークタウン (CVS-10)	30,800	S 43. 06. 19～21	3
ベニングトン (CVS-20)	33,000	S 43. 08. 07～19	13
イントレピッド (CVS-11)	29,600	S 43. 08. 26～09. 01	7
ハンコック (CVA-19)	33,200	S 43. 12. 05～11	7
ホーネット (CVS-12)	33,000	S 43. 12. 23～44. 01. 02	11
キティ・ホーク (CV-63)	60,100	S 44. 05. 16～25	10
キティ・ホーク (CV-63)	60,100	S 44. 05. 28～06. 05	9
タイコンデロガ (CVA-14)	32,800	S 44. 06. 09～16	8
キティ・ホーク (CV-63)	60,100	S 44. 06. 16～25	10
ボンホルムリチャード (CVA-31)	29,600	S 44. 06. 30～07. 07	8
ケアサージ (CVS-33)	30,800	S 44. 07. 09～19	11
ボンホルムリチャード (CVA-31)	29,600	S 44. 07. 14～24	11
ケアサージ (CVS-33)	30,800	S 44. 07. 22～24	3
タイコンデロガ (CVA-14)	32,800	S 44. 08. 05～16	12
タイコンデロガ (CVA-14)	32,800	S 44. 08. 25～30	6
ボンホルムリチャード (CVA-31)	29,600	S 44. 09. 04～13	10
オリスカニ (CV-34)	28,200	S 44. 09. 18～28	11
コンステレーション (CV-64)	60,100	S 44. 10. 08～16	9
コンステレーション (CV-64)	60,100	S 44. 10. 25～28	4
ハンコック (CVA-19)	33,200	S 44. 10. 31～11. 08	9
ハンコック (CVA-19)	33,200	S 44. 11. 15～20	6
コーラルシー (CVA-43)	52,500	S 44. 11. 23～12. 03	11

艦名	基準排水量	寄港期間	滞在 日数
コーラルシー (CVA-43)	52,500	S 44. 12. 08~09	2
コーラルシー (CVA-43)	52,500	S 44. 12. 12~19	8
ハンコック (CVA-19)	33,200	S 44. 12. 12~45. 01. 02	22
レインジャー (CV -61)	60,000	S 45. 01. 14~24	11
コーラルシー (CVA-43)	52,500	S 45. 01. 30~02. 10	12
ハンコック (CVA-19)	33,200	S 45. 02. 15~22	8
ハンコック (CVA-19)	33,200	S 45. 03. 02	1
レインジャー (CV -61)	60,000	S 45. 03. 25~04. 10	17
キティ・ホーク (CV -63)	60,100	S 46. 05. 20~26	7
タイコンデロガ (CVS-14)	32,800	S 46. 06. 07~15	8
ミッドウェイ (CV -41)	51,000	S 46. 10. 20~22	3
キティ・ホーク (CV -63)	60,100	S 47. 11. 13	1
コーラルシー (CVA-43)	52,500	S 48. 05. 29~06. 01	4
ミッドウェイ (CV -41)	51,000	S 55. 03. 20~22	3
ミッドウェイ (CV -41)	51,000	S 56. 12. 12~20	9
コーラルシー (CVA-43)	52,500	S 57. 02. 12~18	7
ミッドウェイ (CV -41)	51,000	S 57. 03. 21~23	3
ミッドウェイ (CV -41)	51,000	S 58. 01. 28~02. 01	4
エンタープライズ (CVN-65)	75,700	S 58. 03. 21~25	5
ミッドウェイ (CV -41)	51,000	S 58. 04. 25~30	6
ミッドウェイ (CV -41)	51,000	S 58. 08. 08~11	4
カールビンソン (CVN-70)	91,487 (満載排水量)	S 58. 10. 01~05	5
ミッドウェイ (CV -41)	51,000	S 58. 10. 27~30	4
ミッドウェイ (CV -41)	51,000	S 59. 06. 07~11	5
ミッドウェイ (CV -41)	51,000	S 59. 08. 23~26	4
ミッドウェイ (CV -41)	51,000	S 61. 03. 25~28	4
ミッドウェイ (CV -41)	51,000	S 61. 12. 12~15	4
レインジャー (CV -61)	60,000	S 62. 04. 10~14	5
ミッドウェイ (CV -41)	51,000	S 63. 04. 07~09	3
ミッドウェイ (CV -41)	51,000	S 63. 09. 16~19	4
ミッドウェイ (CV -41)	51,000	H01. 04. 06	1
ミッドウェイ (CV -41)	51,000	H02. 02. 22~25	4
カールビンソン (CVN-70)	91,487 (満載排水量)	H02. 03. 04~06	3

d 艦艇入港数(含、原子力艦艇及び空母)

(令和元年12月末日現在)

年 (暦年)	入港隻数	年 (暦年)	入港隻数	年 (暦年)	入港隻数
S 24	2,409	S 46	127	H5	152
25	2,208	47	93	6	214
26	3,562	48	115	7	163
27	2,334	49	65	8	181
28	1,709	50	60	9	169
29	1,402	51	72	10	146
30	1,415	52	35	11	156
31	1,325	53	116	12	163
32	1,052	54	175	13	165
33	952	55	200	14	191
34	892	56	176	15	218
35	793	57	175	16	256
36	821	58	213	17	201
37	893	59	159	18	242
38	921	60	151	19	185
39	969	61	180	20	213
40	642	62	134	21	203
41	434	63	148	22	254
42	612	H元	163	23	269
43	676	2	139	24	247
44	670	3	121	25	248
45	253	4	185	26	228

(4) オスプレイ 飛来状況

飛来回数 (のべ)	飛来日	機数	飛来場所	備考
1 回目	H27. 03. 23	2 機	赤崎貯油所	
2 回目	H27. 03. 26	1 機	赤崎貯油所	
3 回目	H27. 03. 31	1 機	赤崎貯油所	
4 回目	H27. 11. 30	2 機	赤崎貯油所	
5 回目	H27. 12. 7	1 機	赤崎貯油所	
6 回目	H27. 12. 14	1 機	赤崎貯油所	
7 回目	H28. 01. 12	2 機	赤崎貯油所	
8 回目	H28. 03. 21	1 機	赤崎貯油所	※体験搭乗（九州防衛局、関係団体等）
9 回目	H28. 04. 20	1 機	赤崎貯油所	
10 回目	H28. 04. 23	1 機	赤崎貯油所	熊本震災支援
11 回目	H28. 06. 17	1 機	赤崎貯油所	
12 回目	H28. 06. 29	1 機	赤崎貯油所	
13 回目	H28. 07. 06	1 機	赤崎貯油所	
14 回目	H28. 07. 22	2 機	赤崎貯油所 佐世保警備隊	海上自衛隊と米海兵隊との共同訓練 ・護衛艦「いずも」と MV-22 オスプレイとの発着 艦訓練（九州西方海域（薩摩半島西方）） ※体験搭乗（市議会議長、基地政策局長、報道関係者）
15 回目	H28. 08. 5	1 機	赤崎貯油所	
16 回目	H28. 09. 01	2 機	赤崎貯油所 相浦駐屯地 宇久総合公園	佐世保市総合防災訓練に参加 ・航空機による物資輸送訓練 ・航空機による離島（宇久）への物資・人員搬送 及び傷病者搬送訓練
17 回目	H28. 11. 18	1 機	赤崎貯油所 佐世保警備隊	海上自衛隊と米海兵隊との共同訓練 ※体験搭乗（市長、防衛議員連盟議員）
18 回目	H29. 01. 12	2 機	赤崎貯油所	
19 回目	H29. 01. 21	2 機	赤崎貯油所	
20 回目	H29. 01. 31	1 機	赤崎貯油所	
21 回目	H29. 02. 03	2 機	赤崎貯油所	
22 回目	H29. 04. 03	2 機	赤崎貯油所	
23 回目	H29. 05. 16	2 機	赤崎貯油所	

飛来回数 (のべ)	飛来日	機数	飛来場所	備考
—	H29.12.16			米海軍関係SNSにおいて、軍高官の佐世保基地 来訪が記載されていたもの。本市及び防衛省とも に把握していない
24 回目	H30.08.14	3 機	赤崎貯油所	
25 回目	H30.10.29 ～30	1 機	赤崎貯油所	
26 回目	H30.11.17	2 機	赤崎貯油所	
27 回目	R02.05.04	不明	赤崎貯油所	
28 回目	R03.05.10	2 機	赤崎貯油所	日米仏共同訓練に伴う人員輸送

(令和5年10月末日現在)

白 紙