



### おたよりコーナー

新しいごみの出し方についてのお便りをいくつかご紹介しします。

これまで毎回出していたごみを、指定ごみ袋の大きに2週間分をためて出すようになりました。

紙ごみを注意して分別すると、かなりの量を資源物として出すことができ、驚いています。

ごみ有料化になって内心あたふたとしていますが、いつかは見直すべきことだったと思います。

わが家のごみの量では、無料ごみ処理券は10カ月と持ちません。

環境部からの回覧で、燃やせないごみの出し方について不適正な出し方が多いというお知らせがありました。資源物と燃やせないごみの違いなど広報させばで詳しく載せてください。

#### 広報係から

たくさんのお便りありがとうございます。環境部によると、新しいごみの出し方が始まって約1カ月間のごみの量は、皆さんのご協力によって前年と比べ約3割減っているそうです。

ほかに、指定ごみ袋や無料ごみ処理券配布枚数などについてのご意見もありました。これらは、すべて環境部へ伝えました。広報させばでは、今後とも環境部と協議しながらごみについての記事を掲載していく予定です。

### 広報クイズ

問題の 中に文字を入れてください。答えのヒントは、紙面の中にあります。

全問正解者の中から抽選で、毎月5人に図書券をプレゼントします。紙面の都合上、発表は発送をもって代えさせていただきます。

問題 西海国立公園は、九十九島、平戸諸島、五島列島など大小約400の島々が浮かぶ外洋性 海を特色としています。

問題 小・中学校の2学期制モデル校の数は、平成17年度は計 校になります。

問題 小学校では、英語や異文化に触れることで児童の国際的な感覚などを培うために、国際 指導員派遣事業が実施されています。

前回の答えは、 食事 市民 アモーレでした。たくさんのご応募ありがとうございました。

### ご意見有用

市政に対する建設的なご意見を、書面でお寄せください。郵便番号、住所、氏名、年齢、電話番号を書き、「ご意見有用」担当あてと明記してください。採用分には図書券を差し上げます。



### Q.展海峰の展望台への通路に手すりの設置を

瀬戸越3丁目 安武 敏之さん(79歳)

先日、展海峰に行ったところ、展望台に向かう通路の手すりが途中で切れていることに気がきました。来訪者のために設置しているのですが、途中で切れてしまえば、かえって仇となってしまいます。

なぜ、展望台までの通路すべてに手すりを設置しないのでしょうか。高齢者や足の不自由な方はもちろん、付き添いなどの方のことを考え、中途半端ではなく徹底した対策を希望します。

そのような配慮が、九十九島の素晴らしさを全国にアピールする原点になると思います。

### A.観光課からお答えします

展海峰の展望台への通路の手すりは、坂道の傾斜が急な個所に必要に応じて施工したのですが、ご意見をいただきまして検討した結果、展望台に向かって左側に新たに設置することとしました。ご意見ありがとうございました。



展海峰の展望台へ向かう通路

### 思い出の一枚

昭和25年ごろの佐世保公園付近

大湊町 河添保寛さん(74歳)

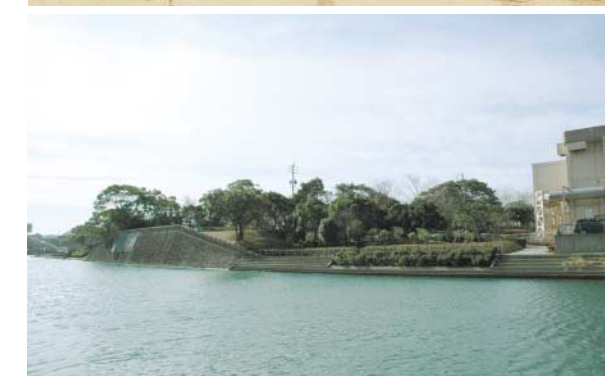
東京で就職していた昭和25年ごろ、原爆被災跡を自分の目で確かめるため長崎市を訪れ、記録写真を撮った後、佐世保に寄りました。このとき、佐世保川の対岸に見えた意外な建物に気付いて撮影したのがこの写真です。

現在の市立総合病院の裏から佐世保公園に至る風景で、教会とかまぼこ型宿舎が写っています。この一帯は、当時まだ米軍敷地内でした。教会の場所は、戦前は旧海軍の鎮守府司令官官舎のあった所で、教会の向かって左手には、まだ副官官舎跡が残っていました。また、市立総合病院の場所には、米軍のCPビル(旧海軍下士官兵集会所)がありました。

帰りは、島瀬町付近から佐世保駅までタクシーにりましたが、まだ国道はアスファルト舗装されておらず、ガタゴトという車輪の音が強く印象に残っています。



昭和25年ごろの佐世保公園付近



現在

【懐かしい佐世保の写真をお寄せください】写真にまつわるお話と住所、氏名、電話番号を書き、「思い出の一枚」担当あてと明記してください。