

SASEBO



2

特集「針尾送信所」



針尾の無線塔の建設途中に撮影した工事関係者の集合写真 写真提供：吉田直紀氏/清水建設株式会社

8p 4月から水道料金が変わります
15p 税の申告は3月15日までに

SASEBO

平成22年2月1日発行
編集・発行 佐世保市総務部秘書課広報係

〒867-8585 (市役所専用) 長崎県佐世保市八幡町1-10 TEL. 0956-24-1111 FAX 0956-25-2184 MAIL hisho@city.sasebo.lg.jp

印刷 株式会社リユーラン

期間限定 佐世保バーガー販売中!

「2009SASEBOフードフェスティバル」(3月31日まで)の一環で誕生した期間限定の佐世保バーガー! 日ごろのご愛顧に感謝を込めて特別価格で販売中です。

デミソースで焼きそば!? ハイカラ・バーガー誕生

佐世保流焼きそばバーガー 39セット
500円 (2月28日まで・1日限定39食)
バーガーショップ ベルビーチ/鹿子前町
920-13 ☎28-7718 ☺10~19時 ☻5台

ちびっ子、ご用心! くせになる激辛ソース

チキンサルサバーガー
500円 (2月28日まで・1日限定10食)
ラッキーズ鹿子前店/西海パールシー
リゾート内 ☎28-4470 ☺10~20時
☻西海パールシーリゾートへ

割烹旅館自慢の味 トロットロ角煮をサンド

角煮バーガー
500円 (3月31日まで・1日限定20食)
ゆきおじさんのハンバーガー/西海パール
シーリゾート内 ☎26-8186 ☺10~17時 ☻
西海パールシーリゾートへ

酸味、甘味の名バランス 肉厚大島トマトが名脇役 生姜焼バーガー

500円 (3月31日まで)
珈琲・軽食・デザート 山本/島地町1-12
☎22-9395 ☺11時~深夜2時30分 (日曜、
祝日は23時30分まで)

お得さをプラスして復活 冬だけヘルシーバーガー

つくねバーガードリンクセット
500円 (3月31日まで・1日限定10食)
ラッキーズ京町店/下京町1-16
☎37-0577 ☺10~20時 (土・日曜、祝日は
21時まで)

表面カリッと中プリプリ! 驚き 食感の魚のコロッケ「魚ロッケ」

きまぐれぎょロッケバーガー
500円 (3月31日まで)
HAPPYバーガー/川下町144-1
☎47-5262 ☺11~19時 ☻不定休 ☻5台

各店こだわりの 特製ハンバーガー!

トロトロ卵と野菜とパテ こだわり食材をまるごと

川棚野中鶏卵の新鮮な卵を使った
ふわふわスクランブルエッグバーガー
500円 (3月31日まで)
Esu and Kei./天満町2-17 ☎24-6650
☺11時30分~19時 (土曜は11時30分~17
時・19~22時、日曜は11時30分~18時)
☻月曜 (祝日の場合は翌日)

肉の旨みを閉じ込める パテの焼き方がポイント

ビッケンバーガーセット
1000円 (3月31日まで)
ビッケンビッケン/ハウステンボス内
☎27-0001 ☺10時30分~20時 ☻水曜、雨
天・荒天時 ☻ハウステンボス駐車場へ (駐
車料、入場料必要)

チーズ×テリヤキ 未知なる領域の名コラボ

チーズフォンデュのテリヤキバーガー
500円 (2月28日まで・1日限定20食)
グレインダイナー/比良町7-1
☎23-0578 ☺10~19時 (土曜、祝日は11
~19時) ☻日曜 ☻3台



佐世保観光情報センター
☎22-6630



■人の動き(1月1日現在)
総人口251,413人(-128人)、男性117,967人(-58人)、女性133,446人(-70人)、世帯数101,958世帯(-56世帯)
12月中のうごき 転入478人、転出530人、出生172人、死亡248人

■させぼ市政だより
テレビ NBC 9時25分、NIB 9時25分、KTN 11時40分、NCC 11時40分 ※毎週土曜約5分間
ラジオ NBC 毎週日曜 9時25分、FM長崎 毎週火曜 9時05分、FMさせぼ 毎週火曜10時30分、毎週日曜 9時30分
新聞 長崎新聞 毎月第2・4水曜
パソコン <http://www.city.sasebo.nagasaki.jp/>

携帯電話版
市ホームページ



針尾送信所

旧日本海軍の鎮守府設置以降、人口が急増し、混雑と混乱を極めた佐世保。針尾で「佐世保無線電信所（針尾送信所）の建設工事が始まったのは、そつした激動の最中、一九一八（大正七）年のことでした。日本海軍が当時の最新技術を駆使し、巨額の費用を投じて進めた工事は四年後の二二年に完成。大きな三本の無線塔と通信局舎が姿を現しました。

これまで針尾送信所に関する資料は終戦時にすべて焼却処分され、現存しないと言われてきました。しかし、二〇〇六（平成一八年）、送信所の設計者である海軍技師・吉田直氏の孫、吉田直紀氏（清水建設株式会社OB）が建設当時の写真を保管されていることが分かり、それらは同氏の意向により、清水建設株式会社を通じて本市教育委員会に提供されました。今回はその貴重な写真を紹介しながら、当時の様子を振り返りたいと思います。

無線塔の内部

高さ12～13m間隔で4方向に窓が設けられ、晴れた日には日光が差し込みます。内部にリフトや階段は無く、頂上まで登るには、壁面に設けられたはしごを使わなければなりません。写真下側の鉄骨は、空中線（アンテナ）につながっていたおもりのガイドレール。その上には井桁に組まれた鉄骨が見えます。

名称	佐世保無線電信所（針尾送信所）
所在地	針尾中町750番地
建設	臨時海軍建築部
設計者	吉田直（よしだ・のぶる）
起工	1918（大正7）年
竣工	1922（大正11）年
敷地	86,318㎡
構成	耐爆構造半地下式2階建て局舎 1,850㎡ 無線塔 1、2、3号塔とも136m（各塔間300m） ※塔の基部直径12.12m、塔頂部直径3.05m
構造	鉄筋コンクリート（局舎は表面石張り）
総工費	155万円（現在の金額で約250億円）

より高く、より遠くまで

日本海軍が巨費を投じ最新技術を駆使した長波送信施設

足りない、足りない

一八八六(明治十九)年、勅令(天皇の命令)により、佐世保に軍港を設置することが決まりました。これを機に人口四千人余りの村だった佐世保は人口が急増。軍人、役人、商人などが大勢押し寄せるようになりました。一八八七(明治二〇)年から一九二三(大正十二)年まで三十六年間の人口を平均すると、一年間に約四百七十戸の家が増え、約三千二百人が移り住んできたことになり、毎年村が一つずつ増えるような勢いだったといわれています。

狭くて平地が少ない佐世保の中心部に、家と人がひしめき、そこにまた次々と人が入ってくる。人々はすくに入りきれなくなり、外へ外へと居住地を広げていきました。

人口流入が最も激しかったのは、日清戦争から日露戦争(一八九四―一九〇五年)の十年余りで、この間に増加したのは約六万人。一年間に一万二千人がやって来た年もあり、すべての面で混雑と混乱を極めました。

激しい人口の増加に必要な物資、商品の供給が追いつかず、すべてが「足りない、足りない」の状況でした。したがって物価も高く、多くの軍艦が入港すると、価格が一気に何割も上がる「艦隊相場」「水兵相場」が市民や兵士たちを悩ませていました。また貸家、貸間の数が不足して家賃が高く、市外から来る人たちの大きな負担になっていました。

船橋、鳳山、佐世保

佐世保が激動の時代にあったころ、日露戦争(一九〇四―〇五年)で無線通信の重要性を認識した旧日本海軍は、一九一〇(明治四三)年、日本周辺の通信網を整備するため、千葉、台湾、佐世保の三力所への無線局建設を計画しました。

一九一五(大正四)年に「船橋無線電信所(千葉県船橋市)」が完成し、次いで一九一九年に「鳳山無線電信所(台湾高雄県)」が完成。そして最後に、四年の歳月と百五十五万円(現在の金額で約二百五十億円)という莫大な費用を費

やし、「佐世保無線電信所(針尾送信所)」が二年に完成しました。三本ある無線塔は約300mの間隔で正三角形に並んでおり、その中心部に通信局舎が設置されています。

長波と巨大なアンテナ

天を切り裂くほどの巨塔。針尾の地に姿を現した136mもの巨塔を見た人たちは、きつと驚いたに違いありません。その大きさは遠くからでも確認できますが、近くから見上げると、遠近感がさらに強調され、けた外れに大きいことが実感できます。

このように巨大になったのは、当時、遠距離無線通信には「長波」が適していると考えられていたため。長波は強力な電波で、長いアンテナから発信しなければ遠くまで届きませんでした。そのため、日本海軍はこれほどの施設を建設したのです。

ちなみに十三階建ての佐世保市役所の高さは59m、ハウステンボスのドムートルンは105m。針尾の無線塔は今も圧倒的な存在感を誇っています。



ニイタカヤマノボレ?

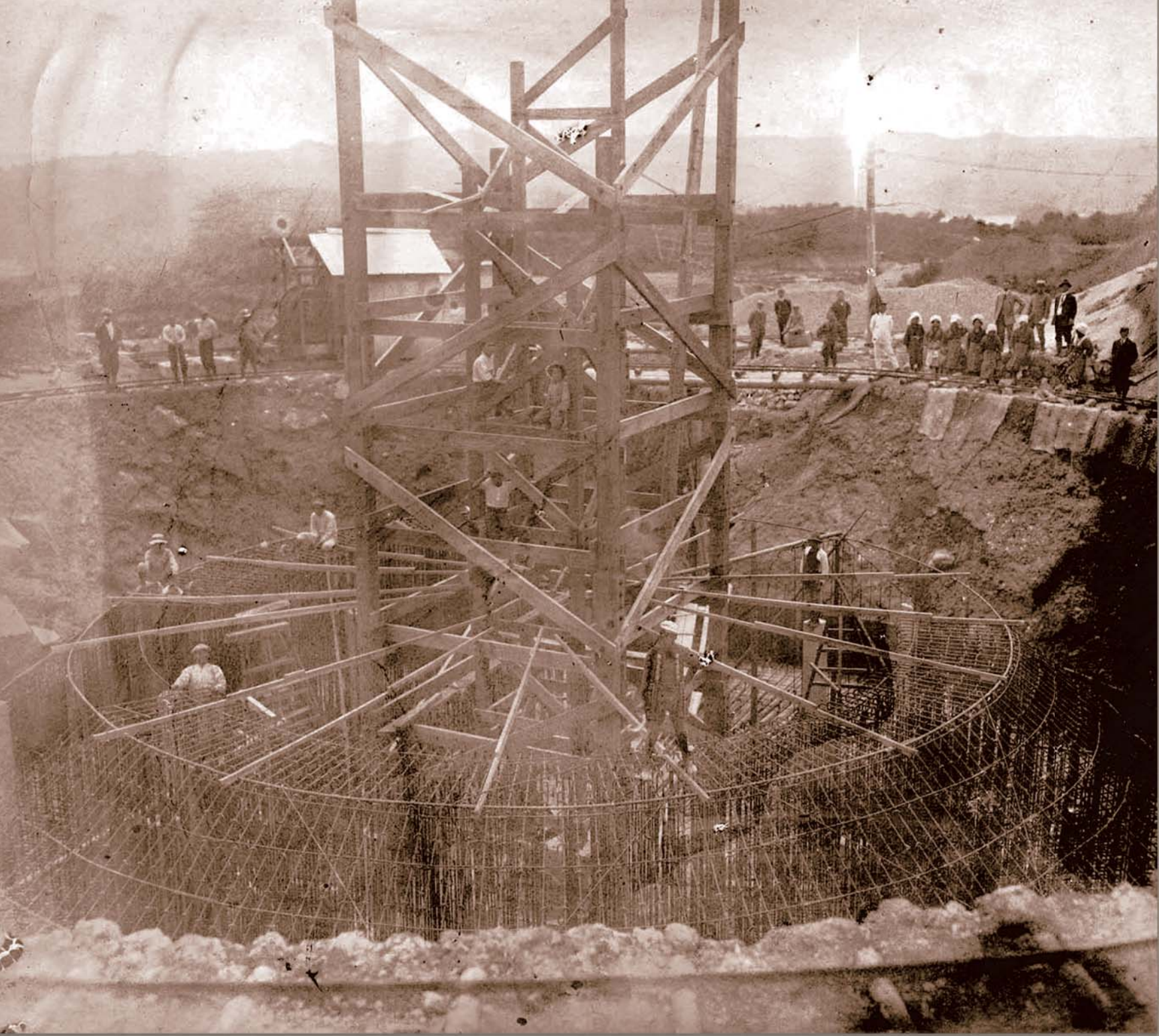
当時の最新技術を駆使して建設された針尾送信所は、日本海軍の重要な施設として、主に中国大陸、東南アジア、南太平洋方面に展開する海軍部隊、特に艦隊との通信に使用されました。針尾送信所という、太平洋戦争の開戦を告げる暗号「ニイタカヤマノボレ一二〇八」を発信したという話がよく伝えられていますが、これにはさまざまな説があります。防衛省防衛研究所によると、「まず瀬戸内海に停泊中の連合艦隊旗艦・長門が暗号文を打電。呉通信隊を経由し、船橋送信所が真珠湾攻撃の部隊へ発信した。同じ仕組みで針尾送信所が中国大陸や南太平洋の部隊へ発信したと考えられる」としていますが、針尾から送信したという確かな資料は残されていません。

現存する最後の施設

一九三五(昭和一〇)年ころになると、遠距離通信には「短波」が適していることが分かり、長波通信は次第に補助的に使用されるようになりました。針尾の無線塔も同様で、戦争末期には食料倉庫として使われることもありました。

戦後、針尾送信所は海上保安庁の所管となり、海上自衛隊と共同で使用されていましたが、九六(平成八)年、後継の無線施設が完成したことに伴い、本来の役割を終えることになりました。

針尾送信所などの長波送信施設は、一九二〇年前後の短い期間に集中して建設されました。しかし、現在そのほとんどは撤去されており、針尾送信所は、無線塔、通信局舎の両方ともに現存する国内最後の施設になっています。

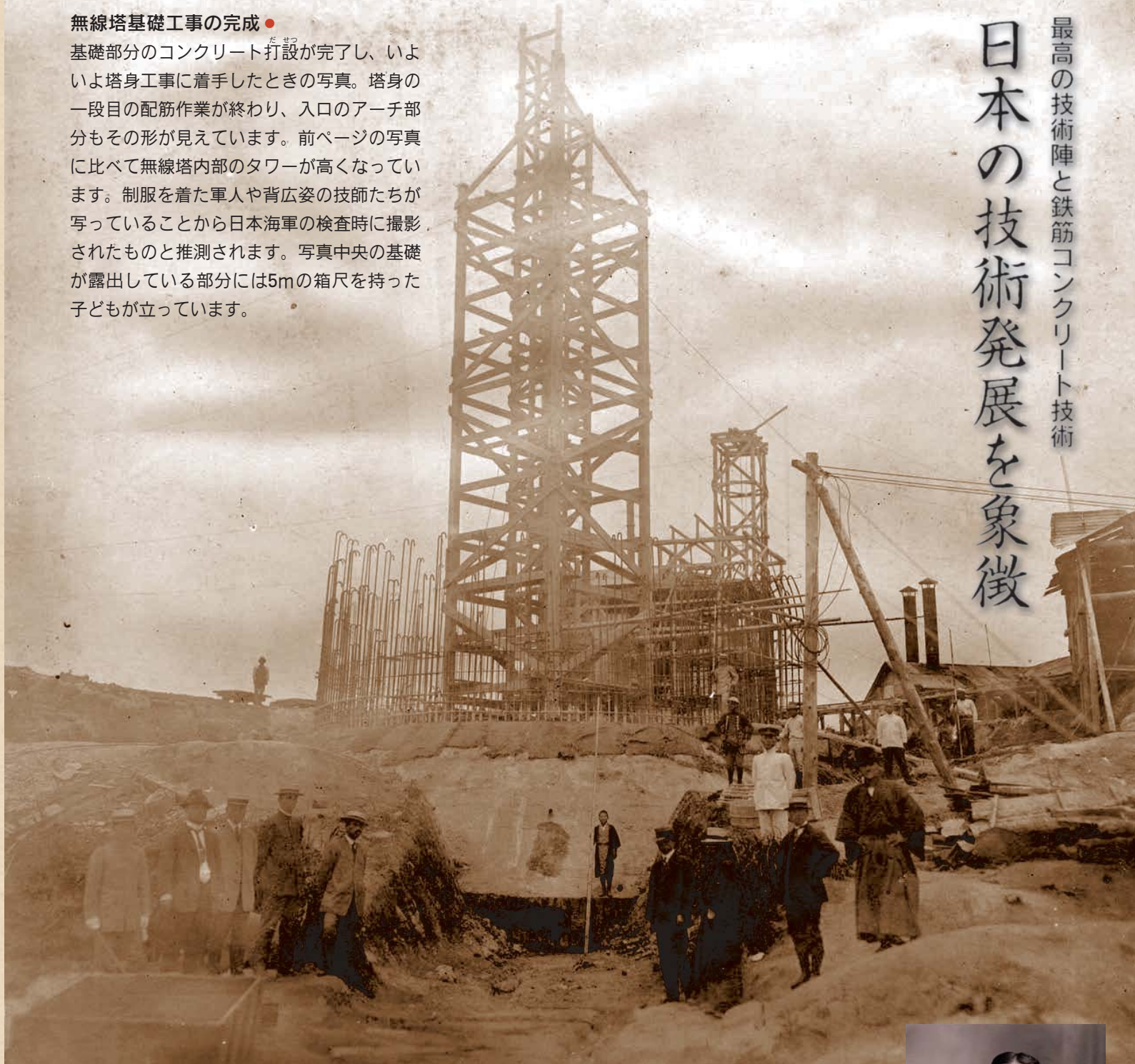


基礎部分の配筋作業風景

従来から伝えられているように、岩盤を掘削して基礎を築いていることがよく分かります。基礎の深さは約6m、直径は約24mであることがボーリング調査で確認されました。写真中央には太い木材でタワーが組まれ、この中に作業用の昇降機などが設置されたといわれています。タワーの背後に写っている小屋の中にはコンクリートミキサーのような機械が据えられているのが見えます。

※吉田直紀氏(清水建設)から提供された写真には表題部に●印を付けています。

日本の技術発展を象徴



無線塔基礎工事の完成●

基礎部分のコンクリート打設が完了し、いよいよ塔身工事に着手したときの写真。塔身の一段目の配筋作業が終わり、入口のアーチ部分もその形が見えています。前ページの写真に比べて無線塔内部のタワーが高くなっています。制服を着た軍人や背広姿の技師たちが写っていることから日本海軍の検査時に撮影されたものと推測されます。写真中央の基礎が露出している部分には5mの箱尺を持った子どもが立っています。



工事関係者の集合写真●

前ページの写真撮影の時期より若干工事が進み、塔身の一段目のコンクリート打設(または型枠設置)が終了した段階の写真。写真中央でポケットに書類を入れている人物が設計者の吉田直氏。海軍技師は制服ではなく、背広を着用することが慣習となっていました。塔身に用いられている鉄筋は直径13~32mmのものが用いられ、内側より外側に太い鉄筋が使われています。



吉村長策(1860~1928年)(左から2人目)

長崎市、神戸市などの水道建設に携わり、「近代水道の父」と言われる。99年に佐世保鎮守府建築科へ赴任し、海軍の水道設備に着手。山の田ダムを完成させるなど本市の水道創設に大きく貢献した。

真島健三郎(1873~1941年)(右から2人目)

日本における鉄筋コンクリート構造建築の先駆者で、柔構造理論の提唱者。1900年に佐世保鎮守府建築科へ赴任し、鉄筋コンクリート構造技術における重要な業績を数多く挙げる。



完成直後の全景●

左から1号塔、2号塔、3号塔と並んでいます。左側には吉田直氏直筆のメモが残されており、無線塔の輪郭をはっきりさせるために鉛筆で修正が加えられています。無線塔の頂上部分に設置されている三角形の空中線展張装置は一辺が18m、重さが9tもあり、「かんざし」と呼ばれていましたが、老朽化のため昭和50年代に撤去されました。



吉田直(1884~1950年)●
吉村長策、真島健三郎等の後任として、佐世保鎮守府建築科長、海軍建築局長等を歴任。針尾送信所、転石ダムなどを設計した。

日本を代表する技術陣

針尾の無線塔は鉄筋コンクリートで建設され、その厚さは76cmにも及びます。この鉄筋コンクリート技術は一九九〇年代にフランスで発明され、九五(明治二八)年ごろに日本へ導入。日本初の鉄筋コンクリート構造物は本河内低部ダム(長崎市)敷地内に架かる橋(一九〇三年完成)で、建築物としては、佐世保海軍工廠内に建てられたポンプ所とボイラー室、食堂(〇五年完成)が初めてであるといわれています。

これらが建設された当時、佐世保鎮守府建築科には、日本を代表する技師吉村長策と真島健三郎の両氏が在籍していました。特に真島氏は鉄筋コンクリート構造の研究に熱心で、構造物への応用を模索していました。その研究の一環として、佐世保では船渠や橋、重油タンク、岸壁などさまざまな構造物が鉄筋コンクリートで建設されました。船渠、鳳山の無線塔が鉄骨で建設されたのに対し、針尾が鉄筋コンクリートで建設されたのも、その可能性を探っていた日本海軍が実験と実践を兼ねて計画したのではないかと考えられています。

真島氏は針尾送信所の着工前に転出したため、その設計に直接的には関わっていませんが、針尾送信所の設計者・吉田直氏は、真島氏と同じ建築科に在籍していたため、針尾送信所に同氏の設計思想が反映されている可能性は十分に考えられます。

近代化遺産として

針尾送信所は、日本初の鉄筋コンクリート構造物の誕生からわずか二十年足らずのうちに建設されました。その期間や無線塔の高さ、完成度などを考えてみると、当時の日本の技術陣が鉄筋コンクリート技術を国内で十分に研究し、より高めていったことがうかがえます。

完成してから八十八年もの間、佐世保の歴史を見守り続けてきた針尾送信所。そのほとんど劣化していない美しい壁面は当時の技術水準の高さを今に伝え、巨大な無線塔は日本の電波技術史における記念碑的な役割を果たしています。

針尾送信所は大正期における日本の技術発展を象徴する、まさに「近代化遺産」と言えるでしょう。その保存を所有者である国に求めていくため、本市ではこれまでに無線塔の強度調査を実施し、今後は通信局舎を中心とした調査を進めていきたいと考えています。

※船渠：船の建造や修理等のために築造された設備。ドック。

4月から水道料金が変わります

水道事業は原則として市民の皆さんからいただく水道料金で賄っています。しかし、近年の不況に伴う水需要の低下などから本市水道事業は厳しい経営状況が続いています。今後多くの老朽施設の更新を行いながら水を安定的に供給するために、平成22年4月使用分から水道料金を改定しますので、新料金や料金改定の理由・経緯などについてお知らせします。



独立採算で運営

わたしたちが生活する上で、最も大切な「水」。本市では百年以上前から水道施設を整備し、安全で安心な水の安定的な供給に努めています。水道事業は、地方公共団体が経営する企業(本市の場合は水道局)が「独立採算」で運営しています。その運営に

必要な経費は原則として市民の皆さんからいただく水道料金で賄っており、一定期間の料金収入と運営経費(施設の維持管理や減価償却費、施設整備に伴って借入れしたお金の返済費など)を比較しながら、その期間の水道料金を決定しています。

老朽施設の更新に向けて13年ぶりに料金改定へ

平成9年5月に料金改定(25%の引き上げ)を実施して以来13年間は、料金改定を行わず事業運営を行ってきました。しかし、水を安定的に供給し続けるためには、これまで対応が遅れていた老朽施設の改善や更新が必要となっており、今後の経費増加は避けられない状況にあります。また一方では、昨今の経済不況などが企業活動や市民生活に影響を及ぼし、水の使用量は減少。それに伴い料金収入も減

少し、水道事業の収支は19年度に赤字に転じ、20年度はさらに大きな赤字決算となりました。

こうした中で、水道局では中長期の基本方針「佐世保市上下水道ビジョン」を策定し、目標管理による経営に努め、民間活力の活用等により職員数を減じるなど、経営改善に努めるとともに、水道事業のあり方や経営手法について、専門家や有識者、公募委員で構成する「佐世保市上下水道事業経営検討委員会」に諮問し、現行料金から約34%の料金引き上げの答申を昨年6月に受けました。

これらを踏まえ、事業計画を再度精査し、経営健全化に向けて事務事業を見直すなど、さらなる経費節減に努め、答申よりも引き上げ幅を抑えた料金改定案(平成22年度から2年間は現行料金から27・35%引き上げ、24年度からはさらに2%引き上げ)を昨年9月定例市議会に提案しました。

一般会計からの支援で市民負担を軽減

今回の料金改定は、料金算定期間5年間(平成22年度～26年度)の支出見込み額に対して、収入見込みが不足することになるため、その不足額を補うために行うものです。

しかし9月議会では、「節水に伴う減収分を、料金の値上げで市民が負担することは理解が得られない」などの指摘があり、「料金改定は水道局だけで解決できる問題ではない。全庁的な検討の推移、結果を見守るため継続審査とする」ことになりました。

直ちに市全体で再度検討を行い、水道事業は独立採算制と定められていますが、節水に伴う水道事業の減収分は、水道局のさらなる経営努力と、一般会計から水道事業へ毎年2億円の支援(市民サービスへの直接的な影響を回避することを前提に、平成22年度

表1 1カ月当たりの新料金単価表(税抜き)

基本料金	
10m ³ まで	1,484円(5m ³ までは864円)
超過料金(1m ³ 当たりの単価)	
10m ³ を超え20m ³ まで	233円
20m ³ を超え50m ³ まで	253円
50m ³ を超え100m ³ まで	273円

表2 1カ月当たりの新料金計算表(税抜き)

使用水量	料金計算式(Xm ³ は使用水量)
10m ³ まで	1,484円(5m ³ までは864円)
10m ³ を超え20m ³ まで	(Xm ³ -10m ³)×233円+ 1,484円
20m ³ を超え50m ³ まで	(Xm ³ -20m ³)×253円+ 3,814円
50m ³ を超え100m ³ まで	(Xm ³ -50m ³)×273円+11,404円

表3 月15m³を使用する標準世帯の1カ月の水道料金(税込み)

現行料金	2,325円	改定率 19.68%増 実施時期 平成22年4月～
↓		
新料金	2,781円	

◎上記新料金の計算方法(表2の計算式参照)
{(15m³-10m³)×233円+1,484円}×消費税=2,781円

※本市の水道料金は2カ月ごとの支払いになっています。
※100m³を超える料金単価など詳しくは、水道局ホームページをご覧ください。水道局営業課(☎24-1151)にお尋ねください。

から26年度の5年間で10億円の臨時的緊急措置(を行うことで財源を確保し、市民の皆さんの負担を軽減すること)にしました。

また緊急的な課題である施設整備などの経費増加の一部は、水道局の一層の経営努力と、一般会計から水道事業への貸付け(5年間で5億円)で対応することになりました。

4月1日使用分から19・68%の引き上げ

以上のことから、昨年12月定例市議会に現行料金から19・68%引き上げる料金改定案を再提案し、ことし4月からの実施が決まりました(表1、2参照)。

水道料金 Q&A

問1 水道料金はどのように自治体ごとに違うの?

答 水道料金は、水道事業を運営するために要する経費(支出)に基づいて算定されます。その経費の規模は自治体の事情によって異なるため、料金体系も自治体ごとに異なります。本市は山間部が多い地形から、高地まで水を配水するためのポンプ所や配水池が多く、また水源が乏しいため、複数のダムや河川などさまざまな場所からの取水を余儀なくされています。これらの施設の整備や維持管理には多くの費用が必要なため、他都市に比べると経費が増加する要因となっています。

水道料金の県内他都市の状況(本市は4月改定後の数値)

市名	水道料金	市名	水道料金
平戸市	3,250円	大村市	2,493円
長崎市	2,997円	諫早市	2,380円
南島原市(口/津)	2,940円	対馬市	2,100円
壱岐市	2,910円	雲仙市(吾妻)	1,960円
●佐世保市	2,781円	松浦市	1,753円
五島市	2,625円	島原市	1,370円
西海市	2,540円		

※月15m³を使用した場合の1カ月分の料金(税込み)。

問2 水道料金を1カ月ごとに支払えませんか?

答 「2カ月に1回の納付では1回当たりの納付額が高額になる」とのご意見が多く寄せられていることから、毎月納付へ向けて準備を進めています。4月の料金改定には間に合いませんが、平成23年1月から実施する予定です。また、コンビニでも23年4月から納付できるように検討しています。

問3 石木ダム建設事業と料金改定との関係は?

答 施設の建設費用には、減価償却費と財源として借り入れたお金(企業債)の支払利息が含まれます。減価償却費は施設が完成し供用を開始すると費用として計上されますので、石木ダムも供用開始時に費用として計上することになります(計画では平成29年度から供用開始予定)。企業債は石木ダム建設でも使われており、その支払利息は元金とともに現在返済を行っています。今回の料金改定期間である平成22年度から26年度までに、合計約6億5千万円を返済する予定です。この金額は同期間の水道料金の収入総額の2.2%に当たり、標準的な世帯(月15m³使用)の1カ月分の水道料金2,781円では約61円に相当します。石木ダム建設にかかる企業債の返済は、すでに現行料金にも含まれており、今回の料金改定の要因ではありません。

照)。これにより、1カ月当たり15m³(立方メートル)を使用している標準的な世帯の値上げ額は、税込みで456円/月となります(表3参照)。

市民の皆さんには、料金を値上げせざるを得ない状況について、ご理解をいただきたいと思えます。

水道局では、一定期間ごとに収支の見込みを検討し、水道料金のあり方について検証を行っていくとともに、「料金体系の検討」「支払方法の改善」など、市民サービスの向上を目指します。今後も経営努力を行い、市民の皆さんの負担軽減を図り、安全で安心な水の安定供給に努めます。

◎水道局経営管理課 ☎24・1151

九十九島かき食う
スタンプラリーやカキの詰め放題を初開催
カキ祭り 冬の陣



新鮮な九十九島かきをその場で焼いて食べる、佐世保の冬の名物イベント！豪華賞品が当たるスタンプラリー(2月中)や、カキの詰め放題、カキの重量当てクイズなどもあります。

時 2月中の土・日曜、祝日10時～16時(テント完備・雨天決行) 場 西海パルシーリゾート大芝生広場
料 殻付き生カキ約1kg600円、木炭約1kg150円、軍手・カキ開けナイフセット200円(焼き台は無料)
問 西海パルシーリゾート ☎28-4187



相浦愛宕市

- 時 2月26日(金)～28日(日)
- 場 相浦橋～相浦港
- 内 植木や苗木、竹細工、海産物などを販売する露店が沿道に並び、福袋や鉢植えが当たる恒例の「福しゃもじ」もあります
- 問 相浦商工振興会内・愛宕祭協賛会 ☎47-2754
- 【愛宕市に伴う車両通行止め】
相浦橋～相浦郵便局そば交差点・10時～17時
- 【愛宕市に伴うバスの運行経路変更】
- 日野木宮経由・相浦棧橋、ニュータウン真申行き⇒日野大瀧経由に変更
- 大野木宮経由・相浦棧橋、ニュータウン真申行き⇒大野大瀧経由に変更
- ※運行時間等の都合により、終点バス停が変更になる場合があります。各乗車バス停で経由地等のご確認を。
- 問 交通局業務課 ☎25-5111

心の健康づくりフェスティバル

- 時 2月11日(木・祝)11時～16時
- 場 アルカスSASEBO・中ホール
- 内 精神医療サバイバー・広田和子さんによる講演や、当事者メッセージ、ミニコンサート、バザーなど
- 問 障がい福祉課

食育フェア2009

- 時 2月11日(木・祝)10時30分～16時
- 場 アルカスSASEBO
- 内 講演会、お魚さばき体験料理教室等
- 問 健康づくり課

春の植木市

- 時 2月5日(金)～14日(日) 場 松浦公園
- 内 盆栽、果樹苗、山林苗、草花苗など約400種、3万株を展示即売(緑の相談コーナーもあります)
- 問 佐世保みどりの会 ☎31-7241

100年の森を創ろう植樹祭

- 時 2月14日(日)13時～15時30分
- 場 西九道佐世保中央インター予定地
- 料 無料
- ※当日受け付け可。詳しくはお尋ねを。
- 問 国交省長崎河川国道事務所 ☎095-839-9211

アルカスSASEBOイベント情報

フレッシュコンサート「アンナ・ヴィニツカヤ ピアノリサイタル」
ロシア出身で、2007年に「エリザベト王妃国際音楽コンクール」で見事優勝を果たしたピアニストです。繊細さと圧倒的なスケール感を兼ね備えた演奏をお楽しみください

- 時 2月14日(日)14時開演
- 場 中ホール 料 一般2,000円、学生500円(当日券は300円増)
- 問 アルカスSASEBO ☎42-1111

火の用心チャリティバザー

- 時 2月28日(日)12時～ 場 島瀬公園
- 内 チャリティバザー、もちつき、もち投げ、消防音楽隊による演奏、消防体験コーナーなど
- 問 消防局総務課 ☎23-5121

2010スピカまつり

- 時 3月20日(土)、21日(日・祝)
- 場 男女共同参画推進センター「スピカ」、アルカスSASEBO
- 内 20日⇒アニメ「サザエさん」でマスオの声を担当する声優・増岡弘さんによる講演「マスオさんの男女共同参画のすすめ」、プレイベント(NHKぬいぐるみショーほか)、おもちゃ広場、させば汁無料試食コーナー等
- 21日⇒ワークショップ等
- ※講演会に限り託児あり(未就学児対象。時間は20日13時40分～15時30分)。希望する人は、3月9日(火)までに電話で要予約。
- 問 男女共同参画推進センター「スピカ」 ☎23-3828

→消えるまで ゆっくり火の元 にらめっ子

春の全国火災予防運動

3月1日(月)から7日(日)まで、全国一斉に火災予防運動が実施されます。春先は空気が乾燥して火災が発生しやすくなります。火災予防に心掛け、火災による死傷者の発生や財産の損失を防ぎましょう。

平成21年中の傾向

昨年の市内の火災発生件数85件のうち建物火災が約6割を占め、その中でも住宅火災が約7割を占めています。※消防法の改正により、昨年6月からすべての住宅に火災警報器の設置が義務付けられています。しかし、本市の設置率は約6割と未だ低い状況です。自分のため、家族のためにも必ず設置しましょう。

平成21年中の市内の火災発生状況

項目	件数	前年比
火災発生件数	85件	13件減
焼損棟数	61棟	15棟減
死亡者数	5人	2人増
負傷者数	15人	7人減

住宅防火「いのちを守る7つのポイント」

- 3つの習慣-
- ①寝たばこは絶対やめる
- ②ストーブは燃えやすい物から離れた位置で使用する
- ③ガスこんろ等のそばを離れるときは、必ず火を消す
- 4つの対策-
- ①逃げ遅れを防ぐため、住宅用火災警報器を設置する
- ②寝具等からの火災を防ぐため、防災製品を使用する
- ③高齢者や体の不自由な人を守るため、隣近所の協力体制をつくる
- ④火勢の小さいうちに消すため、消火器等を設置する

不要になった消火器の処分

不要になった消火器は、一般の燃やせないごみ(不燃ごみ)として出したり、放置したりしないでください。必ず購入元の販売店か佐世保市消防設備士会(☎24-5385)に問い合わせ引き取ってもらってください。※分解や解体は危険ですので、絶対にしないでください。

☎消防局予防課 ☎23-9256

市民協働のまちづくりを目指して
市民協働推進委員会の市民委員の募集

市民と行政が地域課題の解決に共に取り組む「市民協働のまちづくり」の具体的な取り組みを示した「市民協働推進計画」をより効果的に進めていくため、同計画の進ちょく管理、協働事業の評価などを行っていただく市民委員を募集します。

- 対 象 市内在住者か市内に勤務・在学中の人で、年10回程度の会議(平日夜間)に出席できる人
- 募集人数 4人程度(選考委員会で選考)
- 応募方法 所定の応募用紙に必要事項を記入し、「市民協働によるまちづくりについて思うこと」を800字程度にまとめたものを添付して、持参、郵送(〒857-8585・住所不要)、Eメール(kyodou@city.sasebo.lg.jp)のいずれかで市民協働推進室へ
- 募集期間 2月1日(月)～26日(金)必着
- 報 酬 会議1回に付き8,800円
- 任 期 委嘱日(5月予定)から2年間
- ※応募用紙は同室やさせば市民活動交流プラザに設置しているほか、市ホームページにも掲載しています。
- ☎市民協働推進室 ☎24-1111

市民と行政による住みよいまちづくり
提案公募型協働モデル事業の募集

本市では、市民と行政が対等なパートナーとして協働でまちづくりを行うため、住みよいまちづくりにつながる協働事業の提案を募集し、市民と行政それぞれの特性を生かしながら協働事業に取り組む「提案公募型協働モデル事業」を本年度から実施しています。来年度も同モデル事業を実施予定であることから、皆さんからの協働事業の企画提案を募集します。

- 応募資格
- 次の①～③のすべてを満たす団体
- ①市内に活動の場を持つ団体で、規約を有し、責任者が明確で、団体独自で明確な経理を行っている
- ②構成員10人以上で、うち3人以上で役員会等を構成
- ③市内での活動歴が2年以上
- ※NPO法人やボランティア団体だけでなく、町内会なども対象となります。
- ※募集期間、事業内容など詳しくは市ホームページをご覧ください。市民協働推進室へお尋ねを。

☎市民協働推進室 ☎24-1111



亜熱帯動植物園

バレンタインZOO



観賞温室にバレンタインデーにちなんだ飾り付けをするほか、園内に記念撮影ができるベンチも設置します。また期間中毎日先着20組(対象は夫婦、カップル)に、花言葉を書いたしおりなどをプレゼント!

時 1月30日(土)~2月14日(日)

春のコンテナガーデン作り講習会



時 2月14日(日)10時30分~12時
 内 寒さに強い草花を使った早春の寄せ植え作り ※手袋、はさみ持参。
 定 40人 料 2,500円 申 電話で同園へ

洋ランの植え替え講習会

時 3月7日(日)10時30分~12時
 内 シンビジウム、カトレアなどの植え替え方法と、洋ラン類に関する講習 ※筆記用具持参。
 定 40人 料 無料 申 電話で同園へ

ツルの北帰行(渡り)スポットガイド



時 2月28日(日)、3月7日(日)
 ※いずれも14時~14時30分。
 場 園内ツル舎前
 内 越冬のため鹿児島県などに飛来するマナヅル等の生態を説明します
 料 無料 申 不要

動物ガイドと有料エサやり体験



時 毎週土・日曜、祝日
 ● マントヒヒ ⇨ 11時45分~
 ● ヤギ、ヒツジ、ラクダ、ラマ ⇨ 13時15分~
 内 飼育員が生態や特徴について説明します。希望者は有料でエサやり体験(エサ100円)ができます ※エサがなくなり次第終了。

ウェルカムイベント

時 毎週土・日曜、祝日
 ● 生き物クイズラリー(日曜だけ) ⇨ 10時~16時 料 100円
 ● 猛獣探検隊 ⇨ 11時(先着20人)
 ● ライオンのまんまタイム ⇨ 11時30分~
 ● ゾウのトレーニング ⇨ 13時30分~
 ● ペンギンの食事タイム ⇨ 15時30分~
 ● クロハゲワシの食事タイム ⇨ 16時~ など

「緑の相談所」のご利用を



時 毎週金・土・日曜10時~15時
 場 園内キリン舎前
 内 植物栽培に関する質問を、直接来所または電話(☎28-0014)、ファクス(28-0016)で受け付けています

※いずれのイベントも入園料が必要。

緑の相談所の植物栽培講座 「冬の庭木の手入れ」

冬期は多くの庭木の生育が停止しますが、この時期の手入れが重要です。春からの庭木の成長を促す2つの作業を参考までにご紹介します。

①寒肥(かんごえ)
 冬期に肥料を与えることを「寒肥」と呼び、春に庭木の芽吹きを良くします。主に油粕や骨粉などの有機質肥料を使用し、成木(1株3m)の場合、油粕700gと骨粉200g程度を与えます。

②病害虫の防除
 春から秋にかけて活動していた害虫や病原菌は、冬の間は活動をやめて越冬します。冬期に病害虫の防除をしっかりしておくことで春以降の発生を抑えることができます。害虫対策にはマシン油剤を30倍程度に薄めて散布し、病気予防には石灰硫黄合剤を10~30倍程度に薄めて散布します。石灰硫黄合剤は金属製品を激しく腐食させますので、散布の際はご注意ください。

〒857-1231 船越町2172
 ☎28-0011
 開園時間=9時~17時15分
 入園料=高校生以上400円、中学生以下100円(保護者が同伴する6歳未満の幼児は無料) ※70歳以上の市内在住者は無料(公的証明書の提示必要)。市営バス1日乗車券利用者は2割引。

市立図書館

今月のおすすめ図書 床屋さんへちよっと



父の会社を引き継ぎ、倒産させた勲。再就職し、もうすぐ定年を迎える。そんな勲の姿が娘の香に「会社」の面白さを目覚めさせ…。働けることが幸せと感ずる一冊。山本幸久著(集英社)

とぶ船



行き先を告げるとどこへでも連れて行ってくれる小さな船。主人公の子どもたちはエジプトや北欧神話の世界まで旅をします。ハラハラドキドキ、大人でも楽しめる名作。ヒルダ・ルイス著・石井桃子訳(岩波書店)

第42回郷土研究所公開発表会



時 2月20日(土)14時(13時30分開場)
 場 同館3階・視聴覚室
 内 郷土研究所の所員が日ごろの研究成果を発表します
 <テーマ・発表者>
 「特攻兵器震洋と川棚」・中浦美喜人さん、「海軍墓地に眠るドイツ人水兵シュミット墓碑について」・宮崎勝秀さん、「日守八十八ヶ所巡りについて」・廣田昌一さん
 料 無料

〒857-0026 宮地町3-4
 ☎22-5618 ファクス22-9535
 開館時間=10時~18時
 ※金曜は一般室、講座室は20時まで。
 休館日=月曜、祝日(月曜の場合は翌日も)、月末(月曜の場合は前日も)。相浦・早岐・世知原・宇久地区公民館図書室も同様。

児童文化館

天体観望会

~冬は星の観察に最も適した季節です~



時 2月20日(土)18時30分~20時30分
 ※雨天・曇天の場合は翌日に順延。
 場 同館屋上・天体観望室
 内 月のクレーターと火星の模様、オリオン大星雲を見よう!
 定 50人(中学生以下は保護者同伴)
 料 無料 申 電話で同館へ

科学工作教室



時 ①3月13日(土)②3月14日(日)③3月20日(土)
 ※①③9時~11時②13時~15時
 内 ①どかんと爆発・アルコールでっぽう
 ②電子工作「危機一髪マシンを作ろう」
 ③お湯で金属が溶ける!? ミラクル合金でブローチ作り
 対 いずれも小学3年~中学生
 定 先着各20人(①小学生は保護者同伴)
 料 ①200円②400円③600円
 申 2月12日(金)から同館へ電話か来館で

プラネタリウム

時 月・水・木・金曜15時
 土・日曜9時30分、11時、13時30分、15時(投影時間約50分)
 内 天文話題「天文学6000年の歴史をたどる」、神話「おいしい座とこいぬ座にまつわる物語『二つの犬の物語』」など
 料 高校生以上200円、3歳~中学生80円
 ※毎週土曜は市内の中学生以下無料。
 ※町内会、子ども会など30人以上は割引あり。詳しくお尋ねを。

〒857-0025 熊野町261
 ☎23-1517
 開館時間=9時~17時
 休館日=火曜、祝日

西海パールシーリゾート

こどもひろば お楽しみ会



乳幼児から大人まで、いろいろな遊具や絵本に触れながら一緒に遊ぼう!
 時 2月の毎週土曜11時、15時
 ※所要時間約30分。2月6日(土)は休み。
 場 「海きらら」こどもひろば・あまもば
 内 13日(土)長崎短期大学生による絵本の読みがたり(写真)など
 20日(土)九十九島ボランティアガイドによるおひなさま折り紙教室
 27日(土)長崎県立大学生による九十九島クイズなど
 ※3月6日(土)は白南風小学校おはなし会による読みがたりなど。
 料 無料(別途入館料が必要)

〒858-0922 鹿子前町1008
 ☎28-4187 <http://www.pearlsea.jp/>
 「海きらら」の入館や遊覧船の乗船が1年間に何度でもできるお得な年間パスポート「九十九島CLUB」の会員募集中! 詳しくはお尋ねを。

申告の準備はお済みですか？

税の申告は 3月15日(月)までに!

申告が必要な人

本年1月1日現在、佐世保市に住んでいた人で

- 佐世保市国民健康保険や長寿（後期高齢者）医療制度の加入者がいる世帯の世帯主、および前年中に収入のあった加入者本人
- 営業、農業、不動産、その他事業などの所得がある人
- 年末調整済みの給与所得者で、ほかに給与、年金、営業、農業、不動産、その他事業などの所得がある人
- 日雇い、パート、アルバイトなどの収入がある人
- 平成21年中に退職し、再就職していない人
- 公的年金受給者で、社会保険料、医療費、生命保険料などの所得控除を受ける人、またほかの所得がある人
- 市内に住んでいなくても、市内に家族がいる人、事務所、事業所、家を持っている人

申告に必要なもの

- 印鑑、申告書（会場にもあります）
- 源泉徴収票（年金や恩給を含む）か給与支払証明書
- 事業所得の人は収支内訳書、その他の所得の人は所得金額が証明されるもの

市県民税、国民健康保険税の申告を市役所13階・大会議室（支所・行政センター管内は地区公民館など）で受け付けます。毎年、最終日近くになると申告に訪れる人が集中し、窓口や駐車場も混雑しますので、できるだけ公共交通機関をご利用の上、申告はお早めにごと。

- 生命保険料、地震保険料、医療費などの各種所得控除の証明書、領収書
- 配偶者特別控除を受ける人は、配偶者の所得が分かるもの（源泉徴収票など）

申告書提出先

- 市から送られてきた申告書→佐世保市
- 税務署から送られてきた確定申告書（所得税が課税となる人）→税務署
- 年金だけ、給与だけ、一時所得だけ、またはその組み合わせの場合→佐世保市か税務署へ

申告をしないと…

年金、扶養、医療、幼稚園、公営住宅、奨学金、事業資金の融資などの申請に必要な所得証明書や課税証明書などの交付が受けられません。

※広田地区にお住まいの皆さんは、ことしから広田地区公民館で申告の受け付けを行います。会場が変更になりましたので、ご注意ください。

所得税の確定申告には「e-Tax」をご利用ください

e-Taxならこんなにいいこと…

- 自宅に居ながら電子申告
国税庁ホームページの「確定申告書作成コーナー」で作成した申告書等のデータを、自宅から税務署に送信することができます。
- 最高5,000円の税額控除
控除を受けるためには、一定の条件があります。
- 添付書類の提出省略
医療費の領収書や源泉徴収票等は、その記載内容を入力して送信（申告期限から3年間は書類の提出・提示を求められることがあります）。
- 還付金がスピーディー
e-Taxでの還付申告は書面申告よりも早く処理されます。

● 24時間受け付け

所得税の確定申告期間中は、24時間いつでも利用可能（送信に時間を要する場合がありますので、余裕をもって早めに送信してください）。

e-Taxのご利用の前に…

- ① e-Taxの利用に際しては、電子証明書の取得（手数料が必要）、ICカードリーダーの購入等、事前準備が必要です。
- ② 電子証明書をすでに取得している人は、有効期限切れにご注意ください。

※詳しくはe-Taxホームページをご覧ください。
<http://www.e-tax.nta.go.jp>

平成22年申告相談・受け付け日程表

受付日	受付時間	場所	指定町名
2月3日(※)	9時～11時30分、13時～16時	市役所13階大会議室	大黒、東山、大宮
4日(※)	〃	〃	折橋、春日、中通、高砂、木場田、比良、長尾、上、元、泉
5日(※)	〃	〃	天神、天神1～5丁目
8日(※)	〃	〃	藤原、稲荷、若葉、平瀬、立神
9日(※)	〃	〃	白木、須佐、高梨、勝富、松川、戸尾
10日(※)	〃	〃	京坪、宮崎、下京、上京、山県、塩浜、万津、島地、光月、高天、金比良、御船、神島、小島
12日(※)	〃	〃	宮田、俵、梅田、保立、石坂、清水、福田、万徳、天満
15日(※)	〃	〃	白南風、三浦、須田尾、峰坂
16日(※)	〃	〃	赤崎、庵浦、野崎、俵ヶ浦、下船越、船越
17日(※)	〃	〃	山祇、山手、田代、烏帽子、松山
18日(※)	〃	〃	浜田、相生、谷郷、東大久保、西大久保、園田、矢岳、今福
19日(※)	〃	〃	東浜、十郎新、干尽、前畑、崎辺、潮見、福石、新港
22日(※)	〃	〃	桜木、赤木、横尾
23日(※)	〃	〃	本島、祇園、島瀬、栄、常盤、湊、松浦、宮地、熊野、花園、名切、八幡、城山
24日(※)	〃	〃	木風、小佐世保
25日(※)	〃	〃	鶴渡越、小野(本庁管内)、長坂、鹿子前
2月9日(※)	9時～11時30分 13時～15時30分	三川内うつわ歴史館 〃	桑木場、新替、三川内本、口の尾、吉福、横手、江永、下の原 心野、木原、新行江、塩浸、三川内、三川内新
10日(※)	9時～11時30分、13時～15時30分	江上地区公民館	有福、指方、江上、ハウステンボス
12日(※)	10時～12時、13時～16時	黒島地区公民館	黒島
12日(※)	〃	高島町公民館	高島
15日(※)	9時～11時30分、13時～15時30分	世知原行政センター	世知原町開作・上野原・檜巻・赤木場・北川内・中通・矢櫃
16日(※)	〃	〃	世知原町長田代・太田・木浦原・筒瀬・岩谷口・栗迎
17日(※)	9時～11時30分、13時～17時	宇久行政センター	宇久町神浦・飯良・本飯良・寺島
18日(※)	〃	〃	宇久町平・野方・大久保
19日(※)	9時～11時30分	〃	宇久町太田江・木場・小浜
17日(※)	9時～11時30分 13時～15時30分	宮地区公民館 〃	瀬道、萩坂、奥山、宮津 南風崎、城間、長畑
18日(※)	9時～11時30分 13時～15時30分	柚木地区公民館 〃	柚木元、筒井、柚木、小舟 上柚木、潜木、高花、川谷、里美、戸ヶ倉、下宇戸
19日(※)	9時～11時30分、13時～15時30分	針尾地区公民館	針尾東、針尾中、針尾西、針尾北
22日(※)	〃	〃	吉井町草ノ尾・福井・板樋・梶木場・直谷・立石
23日(※)	〃	〃	吉井町春明・踊瀬・橋川内・橋口・大渡・前岳・上吉田・田原・吉元・下原・乙石尾・高峰
24日(※)	〃	〃	広田地区公民館
25日(※)	〃	〃	権常寺、権常寺1丁目、花高1～4丁目
26日(※)	〃	〃	早岐1～3丁目、田の浦、勝海、陣の内、上原、平松、早苗、若竹台
3月1日(※)	9時～11時30分 13時～15時30分	大野地区公民館 〃	瀬戸越、瀬戸越1～4丁目、田原、矢峰、松原 楠木(大野支所管内)、原分、松瀬、知見寺、大野
2日(※)	9時～11時30分、13時～15時30分	小佐々行政センター	小佐々町黒石・小坂・白ノ浦・矢岳
3日(※)	〃	〃	小佐々町田原・平原・岳ノ木場・西川内・葛籠・楠泊
4日(※)	〃	〃	母ヶ浦、日野、浅子、光、棚方、相浦、星和台
5日(※)	〃	〃	小野(相浦支所管内)、椎木、大湯、愛宕、上相浦、木宮、川下、新田、竹辺
8日(※)	9時～11時30分	中里皆瀬地区公民館	中里、吉岡、下本山、上本山、八の久保、岳野
8日(※)	13時～15時30分	〃	皆瀬、野中、楠木(中里皆瀬支所管内)、菰田、十文野、牧の地、踊石、白仁田、小川内
9日(※)	9時～11時30分、13時～15時30分	日宇地区公民館	黒髪、白岳、沖新、卸本、大岳台
10日(※)	〃	〃	大塔、日宇、大和、もみじが丘

※指定日に申告できなかった人は、2月26日(※)～3月15日(※)に市役所13階大会議室で受け付けます（土・日曜、祝日除く。支所・行政センター管内分を含む）。

- 市県民税の申告 (※)市民税課 ☎24-1111
- 所得税の確定申告 (※)佐世保税務署 ☎22-2161

市政広報テレビ番組 みんなでつくるキラっ都させぼ!



2月は「効率的な経営で市民の足を守ります～させぼバスの運行開始」と題し、市営バスの経営改善を主な目的として設立された「させぼバス(株)」について紹介します。番組の最後にはプレゼントクイズもありますので、ぜひご覧ください。

放送予定日	時間	放送局
2月 6日(土)	9:25	NBC
2月13日(土)	9:25	NIB
2月20日(土)	11:40	KTN
2月27日(土)	11:40	NCC
毎週日曜	18:55	テレビ佐世保

※市ホームページ「市政だより(動画)」でもご覧いただけます。



「チョロQと1日乗車券」を3名さまにプレゼント!

市営バス創業80周年を記念して3年前に発売した「オリジナルチョロQ」は、子どもたちに人気の「九十九島」と「路線バス」の2個セット。「1日乗車券」は土・日曜、祝日は市内すべての路線で乗り降り自由で、観光などに便利です。提供：交通局業務課 ☎25-5111

プレゼントクイズ応募方法

はがきかEメールに、①クイズの答え②ご覧になった放送局③番組の感想④住所⑤氏名⑥年齢⑦電話番号を書いて、3月3日(水)必着で広報係へお送りください(1人1通)。

12月放送の答え・応募状況

A(御橋工業団地)・16通

☎秘書課 ☎24-1111

佐世保市・江迎町・鹿町町合併記念式典

本市と江迎町・鹿町町は3月31日に市町合併します。4月に記念式典を開催し、合併功労者の表彰や、江迎町・鹿町町の紹介ビデオ上映のほか、アトラクションも予定しています。新しい本市の門出を祝う式典ですので、多くの皆様のご来場をお待ちしています。

と き 4月3日(土)14時～16時
と ころ アルカスSASEBO・大ホール
入場料 無料



宇久町・小佐々町との合併記念式典の様子(平成18年4月)

☎合併推進課 ☎24-1111

地上デジタル放送に関するお知らせ

大野、日野地区で地上デジタル放送開始

1月の早岐地区に続き、2月から大野、日野地区でも地上デジタル放送が開始されます。また2月開始予定だった赤崎地区は3月になる予定です。詳細な放送エリアは、地上デジタル放送推進協会ホームページ(<http://www.dpa.or.jp/>)で確認できます。お尋ねは、総務省地上デジタルテレビジョン放送受信相談センター(☎0570-070101または03-4334-1111)にどうぞ。

簡易チューナー無償給付等の申請期間の延長

経済的な理由で地上デジタル放送が受信できない世帯へのチューナーの無償給付の申込みを2月26日(金)まで延長して受け付けています。詳しくは、総務省地デジチューナー支援実施センター(☎0570-033840または044-969-5425)にお尋ねください。



市民の広場

このページでは、市民の皆さんからの「お便り」「思い出の1枚」などを紹介します。本紙への感想、佐世保市への思いなど、たくさんのお話をお寄せください。「思い出の1枚」は、写真にまつわるお話と住所、氏名、電話番号を書いてお送りください。「広報クイズ」も右記あてにどうぞ。

あて先
〒857-8585 (住所不要)
佐世保市役所秘書課広報係
Eメール
hishok@city.sasebo.lg.jp



お便り

(意見)

ごみ袋購入補助券1枚で購入できる指定ごみ袋の枚数が少ないように思えますが、使い方を間違っているのでしょうか?

(廃棄物・リサイクル対策課からの回答)

指定ごみ袋購入補助券制度の導入から約1年が経過し、多くの皆さんから同様のご意見をいただきました。そこで、指定ごみ袋購入補助券(以下、補助券)と指定ごみ袋(以下、ごみ袋)の使い方の例を、1人世帯と2人世帯の場合に分けて次のとおりお知らせしますので、参考にしてください。また、菓子箱やチラシなどの紙類は資源物として出し、白色トレイなどはスーパー等の店頭回収を利用するなど、ごみの減量化・資源化にご協力ください。

【1人世帯(補助券5枚)の場合】

ごみ袋の購入

補助券2枚で小袋2組(小袋24枚分)、同券2枚でミニ袋2組(ミニ袋48枚分)、同券1枚で中袋1組(中袋6枚分)を購入

ごみ袋の使い方

「燃やせるごみ」⇒小袋24枚とミニ袋48枚を使用。
基本は小袋1枚で週1回ごみ出しし、夏場はミニ袋で週2回(1回につき1枚使用)ごみ出しする
「燃やせないごみ」⇒中袋1枚を使用。2カ月ごとにごみ出しする

【2人世帯(補助券10枚)の場合】

ごみ袋の購入

補助券5枚で小袋5組(小袋60枚分)、同券3枚でミニ袋3組(ミニ袋72枚分)、同券1枚で中袋1組(中袋6枚分)、同券1枚で大袋1組(大袋4枚分)を購入

ごみ袋の使い方

「燃やせるごみ」⇒小袋60枚とミニ袋72枚を使用。
基本は小袋かミニ袋で週2回(1回につき1枚使用)ごみ出しし、夏場は小袋かミニ袋で週2回(1回につき2～3枚使用)ごみ出しする
「燃やせないごみ」⇒大袋か中袋1枚を使い、2カ月ごとにごみ出しする

☎廃棄物・リサイクル対策課 ☎32-2428



広報クイズ

問題の○中に文字等を入れてください。
答えのヒントは、紙面の中にあります。

- 問題① 針尾送信所などの○○○○施設は、1920年後の短い期間に集中して建設されました。
- 問題② 水道事業は、地方公共団体が経営する企業(本市の場合は水道局)が「○○○○」で運営しています。
- 問題③ 昨年10月、市から対象となる女性の自宅に、「子宮頸がん・乳がん検診○○クーポン券」と「検診手帳」を送付しました。有効期限内にクーポンを活用し、がん検診を受診しましょう。

応募方法

はがきまたはEメールに、①答え②広報紙へのご意見③住所④氏名⑤年齢⑥電話番号を書いて、2月22日(月)必着で広報係(あて先は16ページ上部)へお送りください(1人1通)。



※全問正解者の中から抽選します。紙面の都合上、発表は発送をもって代えさせていただきます。

1月号の答え

- ①3(1月号2ページ)
- ②事業推進員(同7ページ)
- ③ホスピタルダイエット(同23ページ)

12月号の応募状況(はがき68通・Eメール21通) 89通(正解86通・不正解3通)

お知らせ

燃やせるごみの収集

2月11日(木・建国記念の日) 収集します。

● 廃棄物・リサイクル対策課
☎ 32・2428

市収納代理・公営企業収納取扱
金融機関の名称変更

● 西九州信用金庫⇄九州ひぜん信用金庫
時 2月15日から ※名称変更後も同金庫各店舗で市税や水道料金、下水道使用料などの納入ができます。

● 会計管理室(市税など)
● 水道局営業課(水道料金・下水道使用料) ☎ 24・1151

交通災害・火災共済事業の廃止

3月31日までに発生した事故(火災)の見舞金請求をお忘れなく
● 交通災害共済⇄事故に遭った日から2年以内▽火災共済⇄罹災した日から1年以内
● 交通安全対策課

警察署の管轄区域の変更

市町合併に伴い、相浦警察署管轄区域の一部が江迎警察署の管轄区域になります。対小佐々・吉井・世知原地域、浅子町 4月1日から ※区域変更に伴う交番・駐在所の統合はありません。運転免許更新や記載事項変更等の手続きは県内すべての警察署、運転免許試験場でできます。それ以外の警察の許可・認可などを必要とするものは住所を管轄する警察署にお尋ねを。

● 相浦警察署 ☎ 47・5110
● 江迎警察署 ☎ 66・3110

国民年金保険料の控除証明書

国民年金保険料は全額が社会保険料控除(非課税)の対象です。確定申告で国民年金保険料を申告するための「社会保険料(国民年金保険料)控除証明書」を昨年11月上旬に送付しています。再交付が必要な人は年金事務所に再交付申請をしてください。昨年10月1日以降に平成21年分を初めて納付した人には2月上旬に送付します。
● 佐世保年金事務所 ☎ 34・1148

労働福祉センターのご利用を

大・中・小会議室のほか、和室も備えています。各種目的に応じたお気軽にご利用ください。● 稲荷町2の28(時 毎日9~22時(12月29日~1月3日休館))
● 労働福祉センター ☎ 32・8929

県の産業別最低賃金を改定

● はん用機械器具、生産用機械器具製造業⇄七百六十円(平成22年1月3日改定)▽電子部品・デバイス・電子回路、電気機械器具、情報通信機械器具製造業⇄六百九十八円(同21年12月31日改定)▽船舶製造・修理業、船用機関製造業⇄七百七十四円(同21年12月30日改定) ※最低賃金⇄六百二十九円(同21年10月10日改定)。
● 長崎労働局労働基準部賃金室
☎ 095・801・0033

敬老・福祉バスの更新



【更新(2月生まれの人)】● 2月1~28日に本人がバス券を持参し、市営・西肥バスの指定窓口で敬老バスは身障・療育・精神手帳も持参。
● 【新規・紛失】● 敬老バス(75歳以上)⇄本人が印鑑を持って健康づくり課、各支所・行政センターへ▽福祉バス⇄本人が印鑑と手帳を持って障がい福祉課へ ※発行は市営・西肥バスの指定窓口で。紛失は再発行時に手数料が必要。
● 健康づくり課(敬老バス)、障がい福祉課(福祉バス)

2月は国民健康保険税第9期分の納付月です

納め忘れがなく便利な口座振替や納税組合のご利用を ※納税組合については納税課へお尋ねを。
● 保険料課

中小企業退職金共済制度

国の助成があり、掛け金は全額非課税扱いで、適格退職年金制度から移行できます(適格退職年金制度は平成24年3月末に廃止。引き続き税制上の優遇を受けるには企業年金制度等への移行が必要) ※市では国とは別に掛け金の一部を1年間助成します(従業員15人以下の企業に1人当たり月額千円)。詳しくはお尋ねを。
● 中小企業退職金共済事業本部
☎ 03・3436・0151

1日経営ドック(要予約)

時 平日(第2木曜)は工業系企業対象の定期相談会 ● 佐世保商工会議所内 中小企業者からの経営や開業などに関する相談に、中小企業診断士、司法書士、社会保険労

納税証明(滞納のない証明)の様式と請求方法が変わります

時 4月1日から 本人以外からの請求には委任状が必要になる場合があります ※ご理解とご協力をお願いします。
● 市民税課

農業委員会委員選挙人名簿縦覧

申請書に基づき毎年1月1日現在で名簿を作成します。この名簿に登録されていないと農業委員会委員選挙で投票できません。時 2月23日~3月9日 選挙管理委員会事務局(土・日曜は市役所1階・管理員室) 対平成24年4月1日までに生まれた市内在住者で次のいずれかに該当する人 ①千㎡(10アール)以上の農地を耕作している農業経営者 ②農業経営者と同居している親族またはその配偶者(内縁を除く) ③千㎡以上の農地を耕作している農業生産法人の組合員、社員または株主 ※②③は年間おむね60日以上耕作に従事している人。名簿に未登録の人、記載事項に誤りのある人は縦覧期間中に申し出を。
● 選挙管理委員会事務局

時=とき、場=ところ、内=内容、対=対象、料=料金・会費、定=定員、申=申し込み、手=手続き・提出、縮=締め切り、問=問い合わせ

ひと・まち育む元気プラン市民会議



本市のまちづくりの将来像を示した「第6次佐世保市総合計画」にある各分野のまちづくりの目標達成状況等について、市民の目線で改めて点検し、市へ改善点などをアドバイスするため、公募市民27人で構成された「ひと・まち育む元気プラン市民会議」が月1回程度開催されています。

本年度上半期は、プランの中で特に市が推進している7つの重点プロジェクトから厳選した事業について、「こうすればより良くなるのでは」という改善に向けたアイデアが出され、昨年9月、「第6次佐世保市総合計画」推進のための報告書が市に提出されました。

現在は市が行った事業評価について点検しており、3月末まで活動予定です。市民会議の様子は見学もできますので、日程等詳しくはお尋ねください。

※報告書は市ホームページに掲載中。

● 政策経営課

イベント・工事情報も「させば街ナビ」で

市ホームページの「させば街ナビ」(http://www.city.sasebo.nagasaki.jp/map/)には、観光マップやAED設置マップ、ゆれやすさマップなど生活に役立つ地図情報を掲載しています。このほか市内で開催されるイベントなどが地図から検索でき、土木部が実施する工事情報や通行止め情報も確認できます。携帯電話でも利用できますので、お出掛けの際にお役立てください。

※携帯電話での利用には右のコードを読み取ると便利です



● 情報政策課

公社賃貸住宅 須佐公A棟 3LDK・75㎡超が5万円台から! 子育て・新婚世帯支援 キャンペーン実施中 契約家賃2年間 20%減額! もみじヶ丘・須佐C・D棟 ◎アルファ・吉岡団地・桜木駐車場も募集中! ●土・日・祝も住戸見学出来ます!(事前予約制) 住まい・ふれあい・創造公社。長崎県住宅供給公社 佐世保事務所 ☎0956-22-9612 佐世保市天満町1番27号 県北振興局天満庁舎6F

節句厄入り 宴会後の宿泊 +朝食 4,980円 佐世保スタイルホテル スタッフの温もりと美味しい朝食! お泊まりのお客様も感動! セントラルホテル アルカス5分! 空港バス停0分! ☎(0956)25-0001 佐世保市上京町 3-2 www.sasebo.co.jp

道路・法定外公共物(道路・河川等)占用許可の更新手続きを

●道路・法定外公共物(道路・河川等)占用許可の更新時期を迎える人☎2月1～26日までに土木政策・管理課へ持参または郵送☎857の8585・住所不要で

●土木政策・管理課

市工事、物品等入札参加有資格者の納税証明書の提出

●平成22年度市工事、物品等入札参加有資格者のうち、本市に本社支店、営業所等があり本市に納税している業者☎2月1～26日までに指定用紙で契約課へ ※指定用紙は同課で配布。市ホームページからもダウンロードできます。持参の場合は平日の8時30分～17時15分に。ファクス☎25・9624(可)も可。詳しくはお尋ねを。

●契約課

国の教育ローン

高校、大学等へ入学時・在学中にかかる費用を対象とした公的な融資制度です。学生・生徒1人につき三百万円以内を固定金利(2.65%)。平成21年11月25日現在で利用できる、在学期間内は利息だけ返済することもできます。 ※詳しくはお尋ねを。

●日本政策金融公庫佐世保支店 ☎0570・008656

講習会・講演会など

ニュースポーツ普及講習会

体育指導委員がニュースポーツを指導します。●内グラウンド・ゴルフ、ドッチビー、カラーリング、わのわリング、キンボール、ペタンク(会場)5人以上のグループ●無料(会場の手配、会場費用などは申込者負担)●開催予定日の2週間前までに電話かファクス☎25・9682でスポーツ振興課へ

●スポーツ振興課

家庭教育講座

●①2月25日②3月9日 ※10時30分～12時 ●①南地区公民館 ●②中部地区公民館 ●子育ての楽

させば競輪開催日程

(2月11日以降分)

奈良記念場外 2月11・12・13・14日
本場開催 15・16・17日
久留米S級場外 18日
東西王座戦(玉野)場外 19・20・21日
日本選手権(松戸)場外 3月2・3・4・5・6・7日
※2月22日～3月1日は投票機器入れ替えのため休業。

水道管も防寒対策を

冬場は地上に露出した水道管や屋外の蛇口・水道管などが凍結し水が出なくなったり、破裂したりすることがあります

●凍結を防ぐ●地上に露出している水道管には布を巻いてビニールなどで覆うか、保温チューブを巻く▽雨などで土砂が流れて地表に露出した水道管は深く埋め直す

●凍結したら●自然解凍を待つか、タオルなどで覆って蛇口を開き、ぬるま湯をゆっくりかける(熱湯をかけると破裂します)

●破裂したら●元栓を閉め、佐世保上下水道局指定給水装置工事業者へ連絡を

●上下水道維持課 ☎24・1151

平成22年度交通少年団新入団員

●佐世保・早岐警察署管内の小学4～6年生(新学年)内交通安全教育、キャンプ、高齢者宅訪問 ※詳しくはお尋ねを。

●佐世保交通少年団(坂梨さん) ☎25・8146

●早岐交通少年団(早岐交通安全協会) ☎38・2160

岡田甲子男記念奨学財団奨学生

●保護者の住所が県内にあり、4月に大学(院)、短大、高専、専修学校に進学予定の人内 大学・短大・専修学校・高専4～5年生▽四万六千五百円(月額)▽高専1～3年生▽三万円(月額) ●2月22日～4月30日 ※貸与終了から6カ月経過後、貸与期間が2年以内の人は5年以内、それ以外の人は10年以内に返還(利息なし)。詳しくはお尋ねを。

●岡田甲子男記念奨学財団 ☎24・0011

遊びのコーナーボランティア

●幼児教育センター ●遊びのコーナーで、乳幼児とその保護者の遊びの支援と援助(1日3時間程度) ※詳しくはお尋ねを。

●幼児教育センター ☎31・0550

自衛官(2等陸・海・空士)

●男子 ●随時

●自衛隊長崎地方協力本部佐世保出張所 ☎23・1231

募集

第4期公営住宅空き家補充入居者

●市営 ●市内全域の市営住宅の空き家時2月17日から住宅課、各支所・行政センターで用紙配布 ●2月24～26日 ※世知原・吉井・小佐々・宇久地域にある住宅は各地域の行政センターでも受け付け。宇久行政センターでは佐世保地区の住宅も受け付け。

●健康すこやかボウリング教室

●時①2月23日、3月2、9、16、23日②2月24日、3月3、10、17、24日 ※①③13～15時 ●①③佐世保フックボール②西肥シルバール③ボウリングの指導、施設見学など ●50歳以上でボウリング教室などに参加したことがない人 ●各20人(応募多数の場合抽選) ●無料 ●2月16日までに電話で希望会場へ

●佐世保ラッキーボウル ☎24・6666

●西肥シルバール ☎38・4141

募 集

ファミリーサポートセンター会員養成講座(3日間)

ファミリーサポートセンターは子育ての援助を希望する依頼会員と援助をしたい提供会員からなる組織です。会員になるための養成講座を開催します。 ●2月24日9時30分～13時、25日10時～15時30分、26日9時30分～13時 ●ふれあいセンター(花園町) ●市内の子育て支援、子どもの事故と緊急時対応、子どもの発達・遊びなどについて ●無料 ●電話で同センターへ ※提供会員希望者は全日程の受講が必要。託児なし。詳しくはお尋ねを。

●ファミリーサポートセンター ☎42・1848

【県営】市内全域の県営住宅の空き家時2月26日から住宅課、各支所で用紙配布 ●3月5～8日 ※詳しくはお尋ねを。

●県住宅課(市営分) ☎22・9612

特定公共・優良賃貸住宅入居者

●市営・特定公共 ●小ヶ倉住宅(吉井町立石)、世知原中央住宅(世知原町栗迎)、古里住宅(小佐々町西川内)

●県営・特定優良 ●須佐団地(公棟)、アルファ(三浦町)

●公営住宅の収入基準を超える世帯

●県住宅課(市営分) ☎22・9612

農業研修生

●1年目▽平成22年4月1日～23年3月31日 ●2年目▽同23年4月1日～24年3月31日 ●①県北管内の先進的農家圃場 ●自身の圃場 ●①実践研修 ●経営・栽培技術の研修 ●②就農実習 ●就農開始 ●イチゴ、アスパラガス、果樹、畜産、花き等への就農希望者 ●3月10日までに農業畜産課へ ※研修生には①月額十万円②月額五万円を助成。詳しくはお尋ねを。

●農業畜産課

地域福祉講演会「みんなで輝く。地域づくり」

●3月4日19～21時 ●開場18時30分 ●アルカスASEBO・イベントホール ●地域の福祉力を高めるための組織づくりと活動 ●講師 ●神戸学院大学・藤井博志さん ●無料 ●不要

●佐世保市社会福祉協議会 ☎23・3174

上級救命講習

救える命を救うために救命講習を受講しましょう。 ●2月28日9～18時(8時間) ●消防局3階 ●防災学習室(平瀬町) ●心肺蘇生法・止血法・傷病者の管理法・外傷の手当要領・搬送方法等の指導、AED(自動体外式除細動器)の取り扱い方など ●中学生以上 ●先着15人 ●無料 ●2月16日から電話か、ファクス☎24・4119)で中央消防署へ

●中央消防署 ☎24・7621

「おわびと訂正」広報させば1月号5ページの「求職者総合支援センター」させば「電話番号」

「お仕事相談所」案内ページで紹介している「求職者総合支援センター」させばの電話番号は、正しくは☎29・0208です。おわびして訂正します。

●産業政策課

健康づくり課

マタニティエクッキング教室

●3月19日10時～12時30分 ●中央保健福祉センター ●おなかの赤ちゃんのために栄養のバランスを考えた食事づくり ●現在妊娠している人 ●30人 ●2月16日までに電話で健康づくり課へ

●健康づくり課

西九州新生活センター会員様ご優待(一般非会員様も承りますのでご連絡下さい)

ペット・人形供養祭

大切にしていたお手元にお持ちのお人形やぬいぐるみなど処分に困っているお人形をご持参下さい。合同供養致します。

日時: 2月21日(日) 場所: 元町飛鳥会館 tel 24-3232

◆人形供養: 午前10時30分から
◆ペット供養: 午前11時30分から

【お問い合わせ】元町飛鳥会館 長崎県佐世保市元町4-23

ご火葬料一例

小型犬(愛猫)… 10,500円~ (3kg以下)
中型犬… 22,050円~ (10kg以下)
大型犬… 37,800円~ (30kg以下)

■営業時間 9:00~18:00
■業務内容 火葬、セレモニー、納骨堂、墓地、埋葬 送迎致します。(有料)

佐世保市役所より 車で20分

妙観寺トンネル 至西井町

白い家 リッツ ココ 皆瀬保育園

至平戸 中里トンネル 至大野

中里インター 至予定地

ススキ セン 至モスバーガー

佐々町迎木場免字牟田原420-2

☎(0956)40-1515

http://www.wanwan-dream.com

創業52年目

ドリーム 大塔店
佐世保市大塔町18-18 ジャスコ大塔駅前
Tel.0956-26-1011

ドリーム コーナン店
佐世保市大塔町8-62 コーナン店内
Tel.0956-34-0190

ドリーム 福岡東店
福岡県福岡市東区1丁目1-1(パルコ隣) サッポロビル
Tel.092-937-5351

ペット総合商場 夢の杜 検索

健康と福祉

市役所各課、中央保健福祉センターへは
代表番号 ☎ 24・1111 からおつながります

子育て

母子家庭のお母さんの就労を
応援します

【母子自立支援プログラム策定事業】
①児童扶養手当受給者 ②専門の
策定員が相談に応じ、自立支援計
画を立て、就職などをサポート
【母子自立支援事業】③正看護師、
保育士などの高度な資格取得の学
校に通学するための補助▽ホーム
ヘルパーなど指定の教育訓練講座
を受講し、その後就職した場合
の講座受講経費の一部補助 ※詳
しくはお尋ねを。

④子ども子育て応援センター

児童手当の申請を

児童手当は申請しないと受けら
れませんのでご注意ください。2
月期の支払いは15日です ⑤対小
学6年生までの児童を養育してい
る人 ⑥子ども支援課、各支所・行
政センターで(公務員は勤務先)
※所得制限あり。市外へ転出、市
外から転入したときや、すでに受
給中の人が児童を養育しなくなっ
たとき、厚生年金の加入者でなく

巡回子育て支援「シーユー」

保育士が親子遊びなどを通して、子育ての楽
しさを体験する場を提供します

実施場所	実施日	時間
①子ども発達センター	毎週月曜	9:30~12:00
②広田地区公民館	第1・2水曜	
③江上地区公民館	第3水曜	
④三川内地区公民館	第4水曜	
⑤春日児童センター	第2木曜	
⑥東部保健福祉センター	第4月曜	13:30~15:00
⑦中里皆瀬地区公民館	第4木曜	9:30~12:00
⑧東部子育て支援センター	第2木曜	9:00~12:00
⑨日宇地区公民館	第2金曜	10:00~11:30
⑩宮地区公民館	第3木曜	
⑪針尾地区公民館	第4木曜	
⑫西地区公民館	第2火曜	10:00~11:30
⑬愛宕地区公民館	第3火曜	
⑭山澄地区公民館	第4水曜	
⑮中部子育て支援センター	第3水曜	9:00~12:00
⑯大野地区公民館	第1木曜	10:00~11:30
⑰中里皆瀬地区公民館	第2木曜	
⑱九十九地区公民館	第3水曜	
⑲北部子育て支援センター	第4木曜	9:00~12:00

① 在宅の乳幼児と保護者、妊婦、孫の世話をして
いる祖父母など
② 料 無料 ③ 不要 ※祝日は休み。
④ 子ども発達センター(ふれあいセンター内)
☎23-3945(①~⑦)
⑤ 東部子育て支援センター(早岐保育所内)
☎39-4002(⑧~⑪)
⑥ 中部子育て支援センター(大黒保育所内)
☎32-1903(⑫~⑮)
⑦ 北部子育て支援センター(上相浦保育所内)
☎47-3329(⑯~⑲)

なったときは届け出を。

⑩ 子ども支援課

保育所を体験してみませんか

① ② 2月16日10時~11時30分
③ 2月17日9時30分~11時30分
④ 2月17日9時30分~11時30分
⑤ 藤原幼稚園内 ① ひな飾り
を作ろう ② 体を動かして遊ぼ
う ③ 遊びを通じた保育所の室内
体験と給食体験 ④ 認可保育園を
利用していない親子など ⑤ 料 ① ②
無料 ③ 給食代一人二百円 ④ ② 2
月12日までに電話で ※②動きや

すい服装③おしぼり、エプロン、
着替えを持参。

① 赤崎青い実幼稚園 ☎28・0044
② 春日幼稚園 ☎22・2015
③ 藤原幼稚園 ☎31・4096

出前保育

【みんなであそぼう】①第2・4
月曜13時30分~15時30分 ②火曜13
時30分~15時30分 ③水曜9時30分
~12時 ※祝日は除く ④ ① ② ③
ジャスコール ジャスコ大塔店
2階 ⑤ 柚木地区公民館 ⑥ 小佐々
地区公民館 ⑦ 保育士による手遊

びや読み聞かせ ⑧ 未就園児と保
護者、妊婦など ⑨ 料 無料

⑩ 日野子育て支援センター
☎28・3264

【この指とまれ】① 2月10
日 ② 2月16日 ③ 2月25日 ④ 2月26
日 ※10時~11時30分 ⑤ 針尾
保育園 ⑥ クレールの丘自治会館 ⑦
楠栖保育所 ⑧ 日宇保育所 ⑨ 親子
遊び ⑩ 未就園児と保護者、妊婦
料 無料

⑪ アルンビニ子育て支援センター
☎20・5100

【みんな よっとい】① 時 ①
2月23日②3月2日 ※10時30分
~12時 ③ かいぜ保育園 ④ 董ヶ
丘公民館内 簡単な手遊びや親子
ふれあい遊び ⑤ 未就園児と保護
者 料 無料

⑥ 董ヶ丘幼稚園・地域子育て支援
センター ☎34・4188

親子のつどい

⑦ 3月4日10~12時 ⑧ 体育文化
館・小体育室内 歯科相談、親子遊び、
人形劇 ⑨ 未就学児と保護者 料 無料
⑩ 幼児教育センター ☎31・0550

障がい福祉

神経難病(筋萎縮性側索硬化症・
パーキンソン病・脊髄小脳変性
症等)の医療個別相談会(要予約)
① 3月3日14~16時 ② 中央保健
福祉センター ③ 病気や治療、薬、
日常生活に関する相談に、専門医
師、理学療法士、保健師が応じま
す ④ 患者、家族 料 無料 ⑤ 2月24
日までに電話で障がい福祉課へ

⑥ 障がい福祉課

県障害者スポーツ大会参加募集

全国大会の選考を兼ねた障がい
者スポーツの祭典です ① 時 5月
30日 ② かきとまり陸上競技場長
崎市 ③ 内種目 陸上、水泳、ボウ

高齢者と介護

介護者リフレッシュ事業

① 3月25~26日(1泊2日) ② 熊
本・高千穂方面 ③ 要介護1以上
の家族を在宅で介護している市民
④ 定 30人(定員を超えた場合は抽
選) ⑤ 料 七千円 ⑥ 2月25日~3月8
日に電話で長寿社会課へ ※1人
の要介護者につき介護者2人まで
参加可。年間6回開催のうち2回
まで参加可。
⑦ 長寿社会課

現任ホームヘルパー研修

ホームヘルパーの技術向上など
を目的に開催します ① 時 初級昼
コース ② 3月14日、初級夜コース
③ 3月5、12、19日 ④ 相浦地区
公民館 ⑤ 専門的な知識と技術、
資質の向上を目的とした研修 ⑥
市内のヘルパー事務所に勤務し、
現在活動しているホームヘルパー
⑦ 料 千六百八十円(テキスト代) ⑧
2月20日までにファクス(095・

855・2129)で、いきいき
コープへ

⑨ いきいきコープ
☎095・855・2117

介護教室

① 2月18日13~15時 ② 2月21
日10~12時 ③ ① アイケン医院 1
階・作業療法室 ② ガーデンハイッ
はいき ③ ① 認知症の予防と
は? ② 認知症に対する市の施策と
介護サービスの紹介 など ④ ② 日常
生活での健康法 ⑤ 料 無料 ⑥ 不要

⑦ 長寿社会課

健康づくり

働く女性のための日曜乳がん
検診

仕事や子育てなどで平日の受診
が難しい女性のために休日にかん
検診を実施します ① 時 3月7
日 ② 中央保健福祉センター(9~
16時) ③ 松添胃腸科外科総合診療
クリニック(光月町、9~12時) ④

⑤ 西九州健康診断本部診療所(卸本
町、9~16時) ⑥ 40~60歳の働く
女性 ⑦ 料 40~49歳 千五百円 ⑧ 50
歳以上 千円(本市国保加入者
は保険証を提示すると無料) ⑨ ①
20人 ② 22人 ③ 40人 ※いずれも先
着 ④ 2月19日から電話で実施機
関へ(中央保健福祉センター分は

健康づくり課) ※定員になり次
第締め切ります。

⑩ 健康づくり課

⑪ 松添胃腸科外科総合診療クリ
ニック ☎22・6334

⑫ 西九州健康診断本部診療所
☎34・4050

はしか(麻疹)・風しん予防接種

① 生後1~2歳未満の人 ② 平
成15年4月2日~16年4月1日生
まれの人 ③ 同8年4月2日~9年
4月1日生まれの人 ④ 同3年4月
2日~4年4月1日生まれの人
⑤ 市内の予防接種実施医療機関
(事前に電話で確認を) ⑥ ① 常時
無料 ② ④ 3月31日までに接種す
ると無料。4月1日以降有料

⑦ 健康づくり課

乳がん・子宮がん体験者の会 (弥生の会)

① 2月19日10~12時 ② 中央保健
福祉センター
③ 健康づくり課

ライフスタイル改善教室

① 2月18日14~15時 ② 2月25
日10~12時 ③ 中央保健福祉セン
ター ④ ① 講話「メタボのこと正し
く知っていますか?」 ② 運動実技
③ 40歳以上 ④ 30人 ⑤ 電話で健康
づくり課へ(できれば両方参加を)

⑥ 健康づくり課

時=とき、場=ところ、内=内容、対=対象、料=料金・会費、定=定員、申=申し込み、手=手続き・提出、締=締め切り、問=問い合わせ

レオプラザホテル TEL(0956) 22-4141
【瀧の茶屋 鯉太郎】三浦町4-28

ワシントンホテル TEL(0956) 32-8011
【日本料理 桜川】潮見町12-7

グリーンホテル TEL(0956) 25-6261
【いけ洲 博多屋】三浦町4-1

法要 全てお任せ下さい
お料理から、引出物、祭壇、焼香、
ご案内状まで

ご予約承ります マイクロバス送迎無料!
ホームページでもチェック! <http://www.sasebohotel.com>

お墓の展示会 **ストーンフェア開催**
平成22年2月11日(祝) 10:00~15:00

餅つき大会・ぜんざい会 当日ご来場の方 100名様へ
ちびっ子には 粗品プレゼント!!
ポップコーンプレゼント

2月中に墓石を
ご成約で 15%引き!

【創業大正5年】引き継がれる「技術」と「信頼」
品質管理に関する国際規格である
ISO9001 認証取得

STONE DESIGN 森石碑
大塔町23番地 TEL(0956) 31-3416
<http://www.morisekihi.co.jp>

お墓の建立・記念碑・戒名の彫り込み・文字の金箔
取り付け・建て直し・墓石の水洗い磨き直し

検診・検査のご案内

①がん検診(受診は各種年1回・要予約)

年齢	20 ～29歳	30 ～39歳	40 ～49歳	50 ～69歳	70歳 以上
胃		3,000円	1,000円		無料
肺			X線 400円 X線+喀痰検査 900円		
大腸			600円		
子宮		頸部(けいぶ) 1,000円			
乳		視触診・マンモグラフィ 1,500円	視触診・マンモグラフィ 1,500円	視触診・マンモグラフィ 1,100円	
前立腺				50～84歳 無料	

●市内の登録医療機関
※料金は各種健康保険共通。
※肺がん検診は毎週火曜8:30～10:30に中央保健福祉センターでも実施。
※前回の受診日から12カ月以上空けてください。
※70歳以上の人、本市国保加入者、生活保護受給世帯、市民税非課税世帯の人は無料(各種証明書の提示必要)。

②女性検診(要予約) ※料金など詳しくはお尋ねを。
骨粗しょう症検診と乳がん検診(マンモグラフィ)
●時 3月12日9～11時、13～15時
●場 中央保健福祉センター(対)40～70歳(定)先着20人
●申 2月26日から電話で健康づくり課

③20歳以上の成人歯科健診(要予約)
●時 火曜8:30～10:30(祝日を除く)
●場 中央保健福祉センター
※歯科相談も併せて実施しています(無料・要予約)。
※市内の登録歯科医療機関でも受診できます(受診料500円)。

④エイズ・性感染症相談・検査(匿名・無料)
まずはご相談を場 中央保健福祉センター
☎0120-104-783(時)平日8:30～17:15
Eメール shc783@city.sasebo.lg.jp
エイズウイルス抗体(通常)・クラミジア抗原検査
●時 月曜9:00～11:30、13:00～16:30、水曜9:00～11:30(祝日を除く)
エイズウイルス抗体即日検査(要予約)
●時 火曜13:00～16:00、木曜9:00～11:00
2月16日13:00～19:00

⑤肝炎ウイルス検査
●時 月曜13:00～16:00(祝日を除く)
●場 中央保健福祉センター(料)無料(対)感染の不安があり、過去に肝炎ウイルス検査を受けたことがない人
※市内の登録医療機関でも受診できます。対象は20歳以上の肝炎ウイルス検査未受診者。

⑥乳幼児健診(該当者には1カ月前に通知)
4カ月児健診 ●3～4カ月ごろ
1歳6カ月児健診 ●1歳6カ月ごろ
3歳児健診 ●3歳6カ月ごろ

●健康づくり課(①～⑤) ●子ども保健課(⑥)

相談など

子ども発達センター ☎23-3945
療育相談(要予約) ●子ども発達センター
歯科保健相談(要予約) ●健康づくり課
※遊びの広場(わいわい広場)もあります。お気軽にご来場ください。

障がい福祉 ●障がい福祉課
アルコール依存の相談
●アルコール依存の相談 障がい福祉課で随時
●佐世保断酒会 2月23日、3月9日13:30・中央保健福祉センター
●家族教室 3月2日13:30・中央保健福祉センター
精神保健相談(要予約)
2月25日・中央保健福祉センター
精神障がい者の社会復帰訓練
保健所ダイケア
毎週金曜(祝日を除く)10:00・中央保健福祉センター
※新規参加者は事前連絡を。
脊髄小脳変性症の集い(アジサイ会)
2月19日13:30・アルカスSASEBO2階「スピカ」研修室1
※新規参加者は事前連絡を。
精神障がい者の家族の会(ゆみはり会)
2月20日13:00・ふれあいセンター

医療に関する相談 ●保健福祉政策課
医療安全支援センター ☎25-9723
電話などでご相談ください。
対応日時 平日8:30～17:15

高齢者と介護 ●長寿社会課
老人の認知症や心の相談(要予約)
2月18日13:30・中央保健福祉センター

健康テレフォン ☎23-4300
3分間のテープで、祝日は前日の内容が流れます。
2月の内容 ①脚のむくみ
②大動脈瘤に対するステントグラフト治療
③冬のかぜについて
④今年花粉症
⑤歯ぎしり
⑥妊娠中の出血～どう対応したらいいか
●県保険医協会 ☎095-825-3829

生活衛生

健康相談(要予約)
●時 ①2月23日14～15時 ②2月24日14～15時 ③3月9日13時30分～15時30分
●場 ①世知原行政センター健康館 ②小佐々行政センター
③中央保健福祉センター(内)生活習慣病の予防や禁煙の相談(申)前日までに電話で健康づくり課へ
※③は当日も電話で受け付けます。
●健康づくり課

耳の日講演会・相談会
●時 3月7日13～16時(場)アルカスSASEBO・イベントホール(内)
耳鼻科医師による講演、各種補聴器展示など(料)無料
●川尻医院内・実行委員会 ☎38・2565

市立総合病院の健康教室
●時 2月17日14～15時(場)市立総合病院・2階講堂(内)脳卒中・ここに注意を！ 予防と超早期発見
●市立総合病院 ☎24・1515

医療安全推進研修会
●時 2月27日13時30分～15時(場)中央保健福祉センター(内)「かしこい患者になるために」講師||熊本保健所・岩崎浩思さん(料)無料
●申 不要
●佐世保市医療安全支援センター ☎25・9723

食肉の生食・加熱不足による食中毒に注意を

鶏の刺身、牛レバー、ユッケなど肉を生で食べ、カンピロバクターや腸管出血性大腸菌、サルモネラ属菌による食中毒が多発しています。食肉を食べる際には次の点に注意しましょう▽十分に加熱する▽抵抗力の弱い子どもや高齢者は生肉料理を避ける
●生活衛生課

飼えなくなった犬猫の引き取りが有料になります

県手数料条例の改正により、飼い主からの犬猫の引き取りが、4月1日から有料になります。「県収入証紙で納入してください」(手)成犬・成猫▽二千円(1回)、1匹(当たり)、子犬・子猫▽二千円(1回)当たり、10匹まで) ※犬と猫はそれぞれ数えます。
【引取窓口】中央保健福祉センター▽月・水・金曜8時30分～12時、市犬管理所(有)福町▽月・水・金曜8時30分～15時
※ペットも家族の一員です。最後まで責任を持って飼いましょう。不妊・去勢手術をして、不幸な犬、猫を増やさないようにしましょう。
●生活衛生課

女性特有のがん検診 無料クーポンの期限に注意を!

昨年10月、市から対象となる女性の自宅に、「子宮頸がん・乳がん検診無料クーポン券」と「検診手帳」を送付しました。有効期限内にクーポンを活用し、がん検診を受診しましょう。

有効期限 3月31日まで
対象者 昨年6月30日現在で本市に住居票があり、右表1・2の生年月日の女性
※7月1日以降に本市に転入し、表1・2に該当する女性も対象となります。健康づくり課にご連絡を。
※クーポンを紛失した人には再発行します。健康づくり課にご連絡を。

(表1)子宮頸がん検診対象者

生年月日	年齢
昭和63年4月2日～平成元年4月1日	20
昭和58年4月2日～同59年4月1日	25
昭和53年4月2日～同54年4月1日	30
昭和48年4月2日～同49年4月1日	35
昭和43年4月2日～同44年4月1日	40

(年齢は昨年4月1日現在)

(表2)乳がん検診対象者

生年月日	年齢
昭和43年4月2日～同44年4月1日	40
昭和38年4月2日～同39年4月1日	45
昭和33年4月2日～同34年4月1日	50
昭和28年4月2日～同29年4月1日	55
昭和23年4月2日～同24年4月1日	60

(年齢は昨年4月1日現在)

●健康づくり課 ☎24-1111

新型インフルエンザワクチン 接種費用の助成について

優先接種対象者のうち、次の人は接種費用を助成しています(本紙1月号裏表紙参照)
●市民税非課税世帯、生活保護受給世帯の人⇒全額助成
●1歳～小学6年生の子ども⇒2回目の接種費用のうち、1,550円を助成
※すでに費用を支払った人は、接種後6カ月以内に市へ申請すれば還付します。詳しくは、健康づくり課へお尋ねください。
※接種できる医療機関など、詳しくは、市役所、支所、行政センターなどに設置しているチラシや、市ホームページでご確認ください。
●健康づくり課 ☎24-1111

佐世保市ホームページ バナー広告
トップページ 月/約 183,000 アクセス (H21年度平均)
バナー広告各企業 月/約 500 アクセス (H21年度平均)

佐世保市 広報させぼ広告
佐世保全域 99,000部 毎月1日発行

PLANNING ROOM R2
有限会社アールツー
Tel.0956-23-2728
http://www.p-r2.com

広告掲載募集中!! 詳しくはR2までお電話下さい。

PRIMEX 印刷・情報・可能性
印刷のご用命は 有限会社 プリマックス 佐世保市柚木元町2673-7 fax41-6789
TEL(0956)41-6111

一軍に定着できるよう頑張ります!

プロ野球ドラフト会議で広島東洋カープから1位指名を受けた今村猛投手(清峰高校3年、小佐々町在住)が、12月24日に市役所を訪れ、朝長市長に入団報告をしました。

市長は「入団おめでとう。カープは城島健司選手(阪神タイガース)と同じセ・リーグだから、二人が対決する日を楽しみにしています。日本を代表する選手になるよう頑張ってください」と市民を代表して激励。今村投手は「城島選手は小さいときから憧れの選手です。対決できるよう、まずは一軍に定着することを目標にして頑張ります」と来シーズンへの意気込みを語り、「古川秀一投手(清峰高校の先輩でオリックス・パファローズに入団)と二人でプロ野球界を盛り上げていきたいと思います」と抱負を述べました。

今村投手といえば、中学2年時の野球教室で城島選手と対戦し、テッドボールを当てた(写真下)エピソードが有名。当時からプロのスカウトが注目するほどの逸材で、剛速球を武器にしていた今村投手に、そのときの気持ちを尋ねてみると「しまったという感じでした」と一言。「それ以来一度も会っていないので、会う機会があれば、そのときの話をしてみたいです」と笑顔で話しました。

今村投手は2月から始まるカープ沖縄キャンプに参加予定で、いよいよプロ野球人としての第一歩を踏み出します。市民の皆さんの応援をよろしくお願いいたします。



市役所を訪れた今村投手(左下、右とサイン入りボール左上)。



憧れの城島選手にテッドボールを当ててしまった今村投手(写真右)。平成18年1月15日「城島健司少年野球教室」佐世保野球場

市長日記

年中夢求

「年中無休」という言葉は一般に広く使われていますが、同音異義語の「年中夢求」という言葉を初めて聞き、新鮮な驚きと感動を覚えました。

この言葉を聞いたのは市役所の職員活動発表会の席上でのこと。「わたしの行動理念は年中夢求。夢をかたちにすることを実践しています」という発表でしたが、常に夢を追い続け、結果を出す努力を続けている姿に強い感銘を受けました。

この職員が所属している職場では、国民健康保険税の収納率が国の基準に達しないため、交付金が減額(近年では約一億円)され、それがその制度発足以降二十年以上も続いていることが課題になっていました。そこで職員は「年中夢求」の精神を職場職員と共有し、減額されない率まで収納率を向上させることを目標に設定。全員が一丸となって次々と新しいことに取り組み、数年かけてその目標

を達成してくれました。またその職員は「子どもたちに強くなってもらいたい」という夢を実現させるため、職場以外でも、野生的な共同生活を通して心身を鍛える「せちばる原始村」という催しをボランティアで二十数年間も開催されるなど、何事にも全力投球で臨まれており、その常に前向きな姿勢と行動力は市職員のみならず、多くの皆さんに元気と活力を与えています。

夢は求めるからこそ実現されます。まちづくりも、市民の皆さん一人一人が佐世保の未来のことを思っているからこそ、理想のまちに近づいていくのだと思います。これからも市民の皆さんと共に夢を持ち、「明るく、豊かで、住みよい自分たちのまちづくり」が実現できるよう「年中夢求」で努力を続けていきたいと思っています。

佐世保市長 朝長 則男

歴史散歩



第535回

山門支える棟持神(元町)

佐世保の歴史と歩みを共にしてきた元町の浄土真宗教法寺の山門は、昭和二(一九二七)年の竣工以来八十二年の風雪をにじませて立っています。巨木を使った四本の脚柱が棟木と交わる四隅に、見事な彫像の棟持神がいます。波濤と海鳥を刻した台座にどっしりと座り、肩を盛り上げて棟木を支える半裸の姿は、かなりの名工の作のようです。

教法寺第十五代の和田智綱住職に山門を建設した棟梁をお尋ねしましたが不明で「佐賀市高木町の願正寺の山門は同じ棟梁の作だと聞いている」とのことでした。そこで、願正寺を訪れ、先代の第十三代・熊谷勝住職(七十八歳)に尋ねましたが、やはり不明でした。浄土真宗願正寺は、関が原の合戦



後、藩の存亡に直面した鍋島勝茂が、西本願寺の僧に徳川家康への取りなしを懇願、その奔走で事なきを得たお札に元禄十五(一七〇二)年に開山しました。山門は大正年間(一九一二)に建てられ、それまでは「山門の無い寺」と戯れ歌にまでなっていました。ただ、教法寺のよきな棟持神はありません。神聖な寺域を護る結界でもある山門は、魔物や外敵を防ぐという意味から、木鼻などに龍や鳳凰、獅子象などが彫られます。天平時代に建てられ、ことし建立二二五〇年を迎えて解体修理を終えた奈良の唐招提寺では、欄間を支える魔除けの隅鬼が国宝に指定されています。いかめしい表情の中にも、なにやら微笑を誘われる教法寺の棟持神は、その威力をもって昭和二十年六月二十九日のアメリカ軍の空襲からも山門を護り通しました。名も知れぬ生みの親である棟梁の心願は、脈々と棟持神の面魂に生きています。

筒井隆義



SASEBO

編集後記

甲子園のマウンドでは「冷静沈着」「ポーカフェイス」という印象が強かった清峰高校の今村投手。昨年12月、表敬訪問で来庁された際には、やさしい笑顔のをのぞかせ、取材対応にも一生懸命で、「誠実な好青年」という印象を受けました。そんな今村投手ですが「目標にしている選手は?」の問いにはいつも「いません」ときっぱり答えます。これまでの練習量や実績からくる自信なのか、自分の力を信じたいという意志の表れなのかは定かではありませんが、その言葉を発するときには常に強い気持ちを感じられます。今後プロ野球選手として生き残っていくためには、そうした気持ちを持ち続けることが大切だと思います。これから独自の「今村スタイル」を確立し、プロ野球界に旋風を巻き起こしてくれることを期待しています。(T)

元気な朝ごはんレシピ ココットサンド



●1人分の栄養価
熱量305kcal、たんぱく質9.8g
脂質13.1g、塩分1.8g

- 考えていただいた人 榎本康太郎さん(権常寺町)
- ワンポイント 野菜は多過ぎるとまとまりにくいので、少なめでOK。朝食で炭水化物、ビタミン、たんぱく質が摂取できます。

- 材料・4人分
- 食パン 4枚
 - マヨネーズ 30g
 - ケチャップ 50g
 - 卵 2個
 - タマネギ 1/4個(30g)
 - ニンジン 1/3本(30g)
 - キャベツ 80g
 - 油 小さじ2
 - 塩・こしょう 適量

- 作り方
- ①食パンは軽くトーストして焼き色を付け、④を合わせたソースを塗る。
 - ②野菜は5mm幅に切り、フライパンに油を入れていため、塩・こしょうで味付けする。
 - ③フライパンに、②を2等分してドーナツ状に置き、それぞれの中央に卵を1個ずつ落とす。水(湯)少々を入れてふたをし、中火で蒸し焼きにし、卵に火が通ったら裏返して焼き色を付ける。
 - ④焼きあがった③を①に挟み、切り分ける。