

防災関係機関の連絡先

機関名	電話番号	受付内容
警察(緊急時)	110	緊急の場合
消防局(緊急時)	119	
消防局 代表	0956-23-5121	災害全般の通報
市役所 代表	0956-24-1111	
水道局	0956-24-1151	上下水道に関するお問い合わせ
中央保健福祉センター	0956-24-1111	感染症対策・消毒に関するお問い合わせ
長崎県県北振興局 河川課	0956-23-4211	日宇川水系に関する事
佐世保警察署	0956-23-0110	災害・事件・事故に関する事
早岐警察署	0956-39-0110	
九州電力送配電(株) 佐世保配電事業所	コールセンター 0800-777-9421 自動応答専用ダイヤル 0120-426-305	電気(停電、復旧)に関するお問い合わせ
西部ガス(株) ガス漏れ通報窓口	0956-25-0919	ガスに関するお問い合わせ
NTT西日本	113 0120-444-113(携帯電話から)	電話に関するお問い合わせ (故障等のお問い合わせ)

気象庁

防災気象情報(注意報・警報・アメダス・キックル等)がご覧になります。

インターネット閲覧先

気象庁

検索



長崎県

河川の水位リアルタイム情報は、長崎県河川砂防情報システムでご覧になります。

インターネット閲覧先

長崎県 河川情報

検索



知っておくと便利な災害用伝言ダイヤル 171

災害用伝言ダイヤルは、大規模な災害が発生した際に、被災地域やその他の地域の方々との間で、「声の伝言板」の役割を果たすシステムです。

被災地の方々が録音した安否情報等を、その他の地域の親戚や友人等が、全国に設置された災害用伝言ダイヤルセンターを通じて再生することができます。

伝言の録音・再生は被災地の方々の自宅の電話番号を使って行います。

ご利用にあたっての事前契約等は一切不要です。

【利用方法】

171をダイヤルし、利用ガイダンスに従ってご利用ください。伝言の録音・再生ができます。

伝言の録音方法

171 → 1 → 被災地の人の電話番号を市外局番からダイヤル
(××××) ××-××××

伝言の再生方法

171 → 2 → 被災地の人の電話番号を市外局番からダイヤル
(××××) ××-××××



保存版

日宇川水系

洪水ハザードマップ

洪水避難地図(令和6年3月)

避難所

避難所

安全な場所へ避難して下さい。

佐世保市

ハザードマップに関するお問い合わせ

佐世保市役所 土木部河川課

〒857-8585 佐世保市八幡町1番10号
TEL: 0956-24-1111(内線2951・2952)
FAX: 0956-25-9679
E-mail:kasenk@city.sasebo.lg.jp

避難所に関するお問い合わせ

佐世保市役所 防災危機管理局

〒857-8585 佐世保市八幡町1番10号
TEL: 0956-24-1111(内線2551~2559)
FAX: 0956-25-0086
E-mail:bousai@city.sasebo.lg.jp

はじめに

近年、各地で集中豪雨による浸水被害等がみられるように、極端な雨の降り方が顕在化しており、今後も気候変動により、大雨の発生頻度が増加することが懸念されています。このような状況に対応するためには、河川改修等のハード対策と、避難確保等のソフト対策の両面からの対策の推進が必要となってきます。

各地で多発する浸水被害への対応を強化する観点から、令和3年5月の水防法改正により洪水ハザードマップの作成対象が全ての二級河川に拡充されたことを受け、日宇川水系内の全ての二級河川(日宇川、犬尾川、黒髪川、山口川、西竜川)において、長崎県により洪水浸水想定区域が指定(令和5年12月)され、河川氾濫による浸水の恐れのある範囲や浸水深などが告示されました。

佐世保市では、このような万が一の水害に備え、市民の尊い生命・財産を守るために、住民のみなさんの目線に立ったより効果的なマップの作成を目指し、地元自治協議会、消防団、警察、長崎県の方々などの協力を得て作業を進め、このたび、「日宇川水系洪水ハザードマップ」を作成しました。

目次

はじめに	1	日宇川水系 洪水ハザードマップ(拡大版)
洪水ハザードマップについて	2	地区割図
避難情報の入手方法	3	地図① 大和町・白岳町・沖新町
情報の伝達経路	4	地図② 大和町・白岳町・日宇町
避難に関する情報	5	地図③ 大和町・日宇町
日宇地区内の避難所	6	地図④ 日宇町・黒髪町
避難時の心得	7	地図⑤ 黒髪町・もみじが丘町・大塔町
避難時持出品リスト	8	地図⑥ 黒髪町
想定最大規模降雨に伴う浸水範囲	9.10.11	
防災情報の入手先	12	

洪水ハザードマップについて

このマップは、日宇川水系が大雨によって氾濫した場合の浸水予測結果に基づいて、浸水する範囲とその程度、ならびに各地区の避難所、浸水区域内の要配慮者利用施設(社会福祉施設、学校、医療施設等、防災上の配慮を要する方が利用される施設)を示した地図です。

大雨の規模は、想定される最大規模降雨(24時間最大雨量1,101mm)としています。

水害の恐れがある時には、市から高齢者等避難などの避難情報を発令しますので、速やかに避難してください。大雨による災害が発生する場所や状況を日頃から把握し、雨の状況等に注意して、危険を感じたら早めに自主的な避難を心がけてください。

なお、地図に示した区域以外や、想定される最大規模降雨以下の雨であっても、場所によっては浸水することがありますので、注意してください。

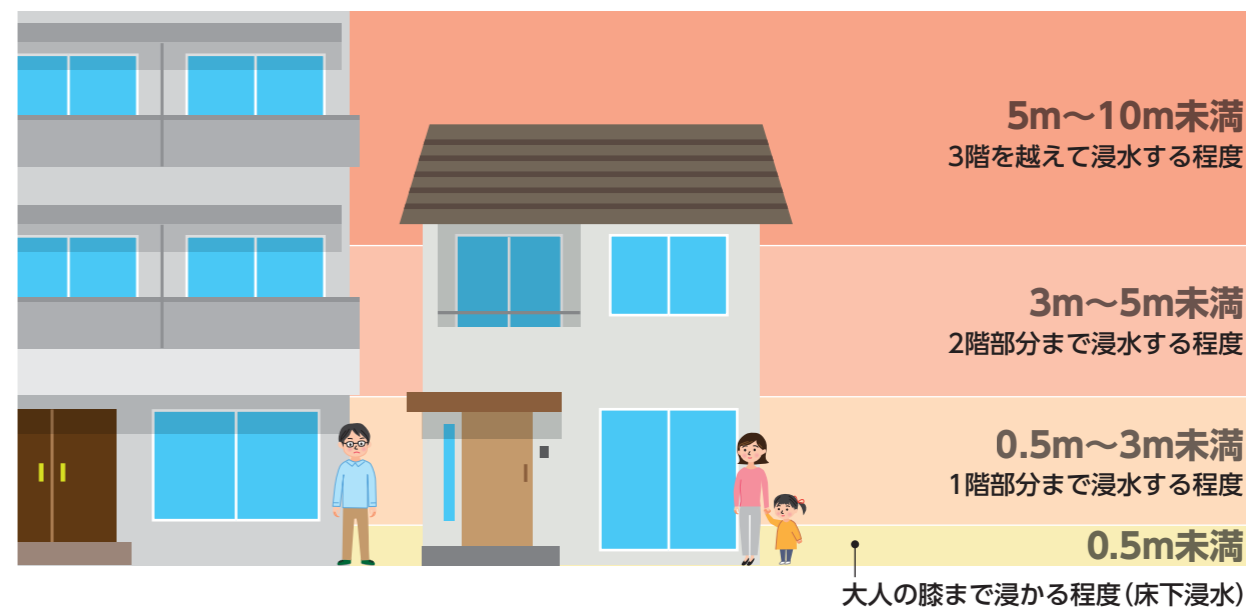
日頃から、あなたの家から避難所までの経路や家族の連絡先を確認して、いざという時に適切な避難行動がとれるように、この洪水ハザードマップを活用してください。

自分の家はどうなるの？

洪水ハザードマップには、大雨で河川から水があふれた時に予想される水深を色別で表示しています。浸水深の目安は次のとおりです。

自分の家を探して、どの程度浸水するかを確認してください。

■ 浸水深の目安



避難情報の入手方法

1 佐世保市防災ポータル

緊急情報・気象情報・地震情報等・お知らせ・公開文書フォルダ・避難情報・避難所情報・関連サイトリンク集・公式X



2 防災行政無線

市内各所の屋外拡声器や防災ラジオ(戸別受信機)※を通じて、災害時の避難に関する情報を放送します。

※防災ラジオ(戸別受信機)は、希望される世帯への貸与を計画的に進めています。



屋外拡声器



防災ラジオ(戸別受信機)

3 テレビ・ラジオ

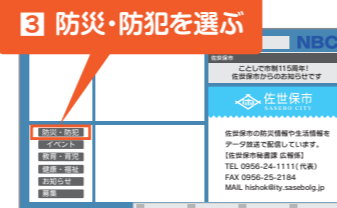


1 dボタンを押す

■NBCテレビ(NBCデータ放送)
■NHKデータ放送
長崎県の避難情報などを確認することができます。



2 自治体情報を選ぶ



3 防災・防犯を選ぶ

■佐世保市 避難所/
避難所の開設状況が確認できます。

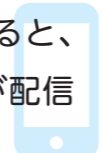


■テレビ佐世保、FMさせほ/
災害時緊急情報が配信されます。



4 携帯電話、スマートフォンへのメール配信

携帯電話、スマートフォンへ「佐世保市防災情報メール」を登録すると、防災行政無線の放送内容や避難所開設情報などのお知らせメールが配信されます。



5 佐世保市LINE公式アカウント

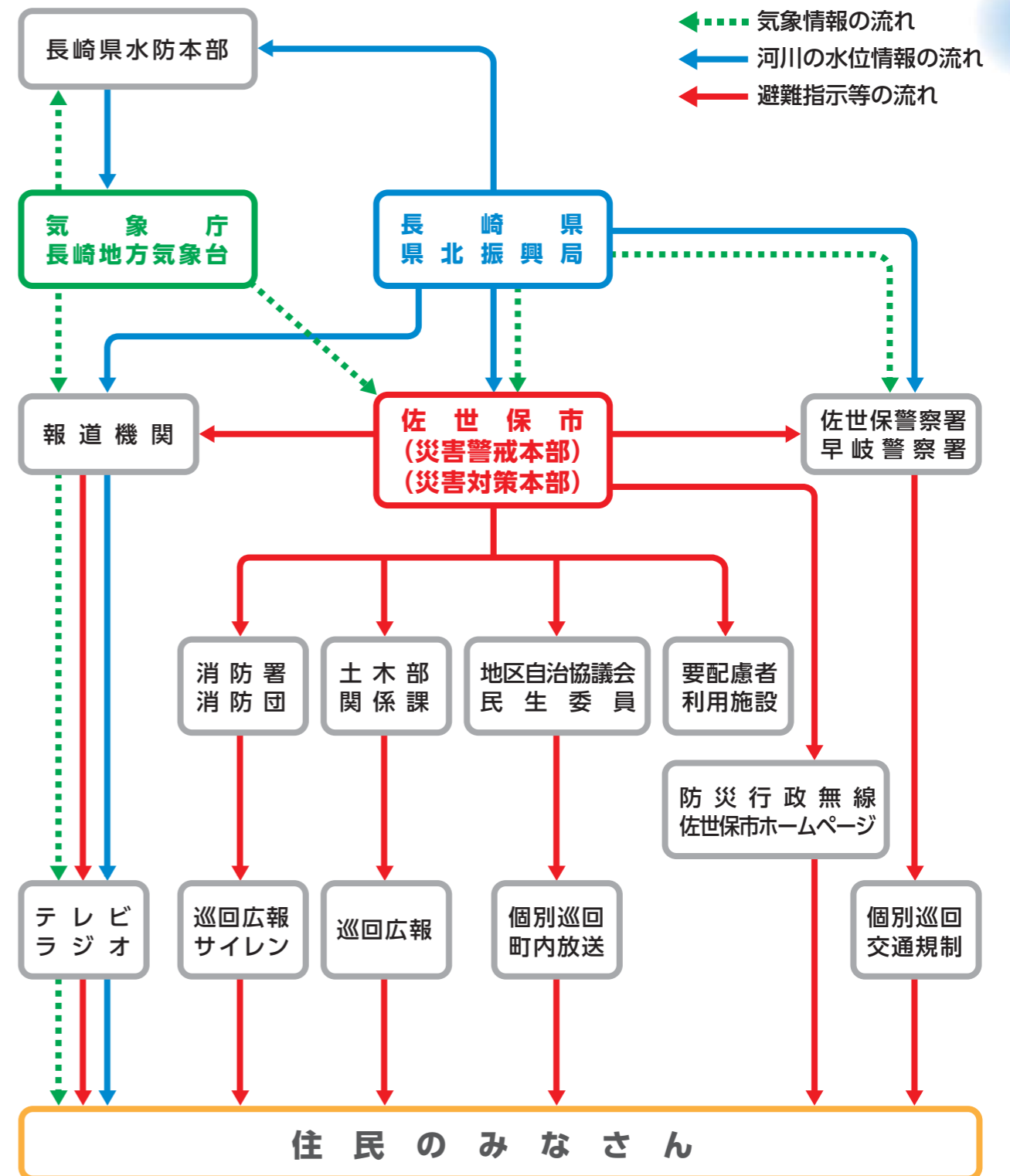


佐世保市LINE公式アカウントでは、市政情報やイベント情報、災害時の緊急情報等をお伝えします。



情報の伝達経路

気象情報(注意報・警報)と避難情報(高齢者等避難、避難指示)は、下図のような経路で市民のみなさんに伝達されます。



避難に関する情報

水害の恐れがある場合、テレビ・ラジオや市の広報車などで避難の呼びかけをしますので、速やかに避難してください。

警戒レベル	避難行動等	避難情報等
警戒レベル 5	既に 災害が発生 している状況です。 命を守るための最善の行動 をとりましょう。	緊急安全確保 【市が発令】
～警戒レベル4までに必ず全員避難～		
警戒レベル 4	危険な場所から全員避難 しましょう。 公的な避難場所までの移動が危険と思われる場合は、近くの安全な場所や、自宅内のより安全な場所に避難しましょう。	避難指示 【市が発令】
警戒レベル 3	避難に時間を要する人(ご高齢の方、障がいのある方、乳幼児等)とその支援者 は 危険な場所から 避難をしましょう。その他の人は、避難の準備を整えましょう。	高齢者等避難 【市が発令】
警戒レベル 2	避難に備え、ハザードマップ等により、自らの 避難行動を確認 しましょう。	大雨・洪水・高潮注意報 【気象庁が発表】
警戒レベル 1	災害への心がまえを高めましょう。	早期注意情報 【気象庁が発表】

正確な情報収集と自主的な避難を



避難の呼びかけに注意を



日宇地区内の避難所

あなたが避難可能な施設を確かめましょう!

日宇地区における避難所は下表のとおりです。あなたが避難可能な施設を確認してください。

避難所一覧表

	名称	住所	電話番号
市が開設・運営	黒髪小学校	黒髪町52-1	31-7091
	日宇小学校	日宇町284	31-6904
	日宇中学校	日宇町2181	31-2255
	佐世保南高等学校	日宇町2526	31-4373
	日宇スポーツセンター	日宇町522-1	33-6669
	日宇地区コミュニティセンター	日宇町675-2	33-0564
	日宇地区コミュニティセンター体育室	もみじが丘町42-1	33-0564
	大塔小学校	もみじが丘6745	33-8125

※上記避難所は、災害の規模によって段階的に開設しますので、最新の情報は「佐世保市防災ポータル」で確認してください。

佐世保市 避難所

佐世保市防災ポータル 検索

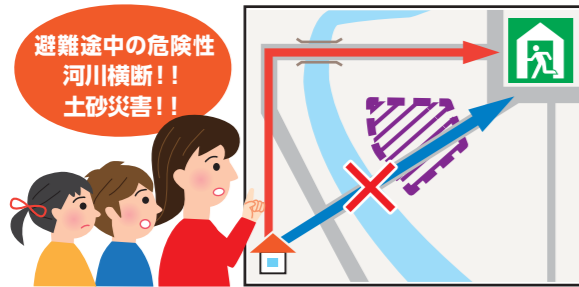


	名称	住所
町内会が一時的に開設・運営	北大和町公民館	大和町1137-4
	東大和町公民館	大和町404-1
	白岳町二組公会堂	白岳町586
	大岳台町公民館	大岳台町21-11
	黒髪町2の1組公会堂	黒髪町676
	黒髪町二の二組公会堂	黒髪町30-14
	もみじが丘第二集会所	もみじが丘町31-10
	大塔町脇崎公民館	大塔町703
	大塔自治会館	大塔町310-3
	大塔住宅公民館	大塔町19-66

避難時の心得

日頃から避難に必要なものを整理しておくとともに、避難の手順について家庭で打ち合わせをしておく、いざというとき、あわてずに避難ができます。また、その際はラジオや広報車などからの情報を確認し、一人で行動せず、必ずグループで行動するようにしましょう。

安全な避難路の事前確認を



お年よりなどの避難のご協力を



車での避難は危険



分散避難

安全な親せき・知人宅等への立退き避難



非常持ち出し品の事前準備を



動きやすい服装、2人以上での避難



適切な履物で避難



緊急安全確保

万が一、逃げ遅れたら高層階へ避難を



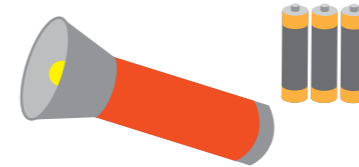
避難時持出品リスト

用意ができれば
☑️チェックしましょう!

準備しておきたい避難時持出品!

懐中電灯

電池は切れていませんか?
予備の電池もお忘れなく。



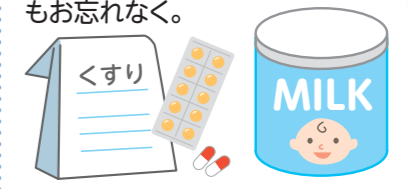
携帯電話・ラジオ 携帯用バッテリー

ご家族、知人に安心通知。
最新情報を調べる。



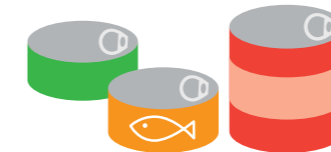
常備薬 粉ミルクなど

病気の方がいる場合はその薬も。
赤ちゃんがいる場合はミルクなどもお忘れなく。



非常食

3日分が必要です。
賞味期限のチェックもお忘れなく。



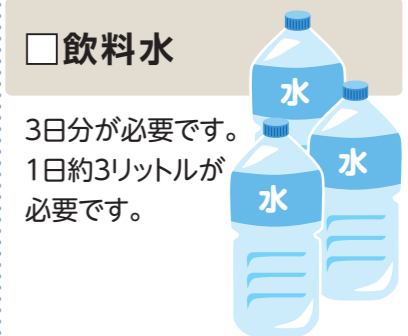
アルコール消毒 マスク 体温計

感染症の予防に備え
準備しておきましょう。



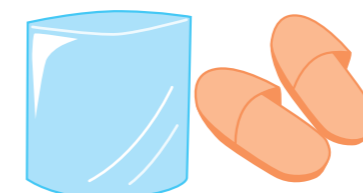
飲料水

3日分が必要です。
1日約3リットルが必要です。



ビニール袋(大) スリッパ

防寒等にも役立ちます。



現金・貴重品

いざというときすぐに持ち出せるように、保管場所を決めておきましょう。



毛布・バスタオルなど 携帯用トイレ

防寒対策や就寝や急なトイレ対策などに備えましょう。



必要に応じて準備しておきましょう。

- ティッシュペーパー ヘルメット 介護用品 ほ乳瓶・紙おむつ
 その他 []

食料品の備蓄について



ローリングストック法……普段の食料品を少し多めに買い置きし、消費した分を補充する方法をローリングストック法と言います。この方法のポイントは、日常生活で消費しながら備蓄することであり、手軽に備蓄に取り組むことができます。

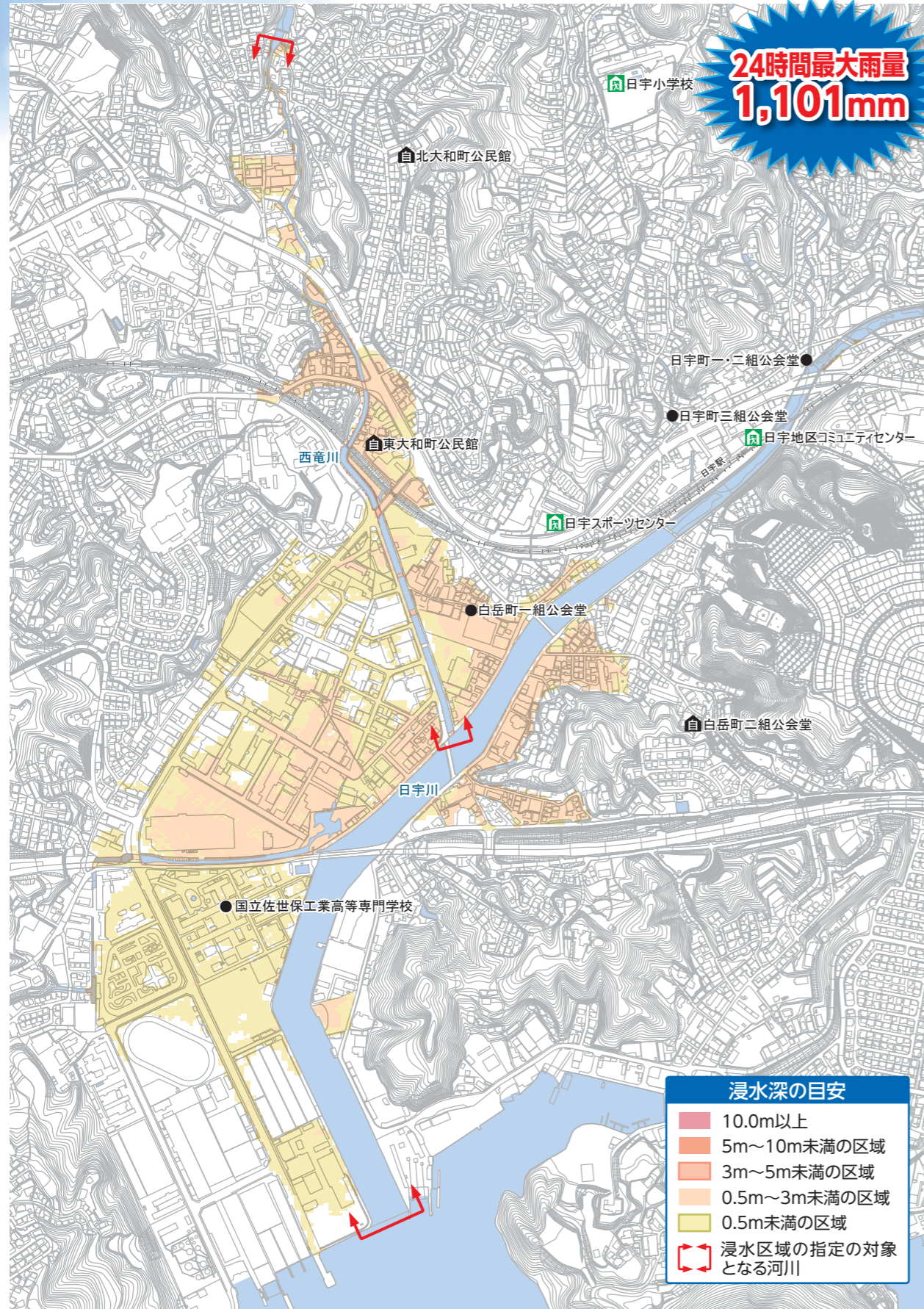


- 避難所での避難者各々が必要とする食料などの物資は、**自ら持ってくるのが原則**となります。
- 災害時用備蓄品は、**災害により自らの備蓄品を持ち出すことができない避難者(ご自宅が全壊した方等)**へ提供するものであり、**自主避難段階での避難者への備蓄品の提供は行わないことが原則**となります。
- なお、佐世保市では、全壊等被災者の3日分を目標に備蓄を進めています。

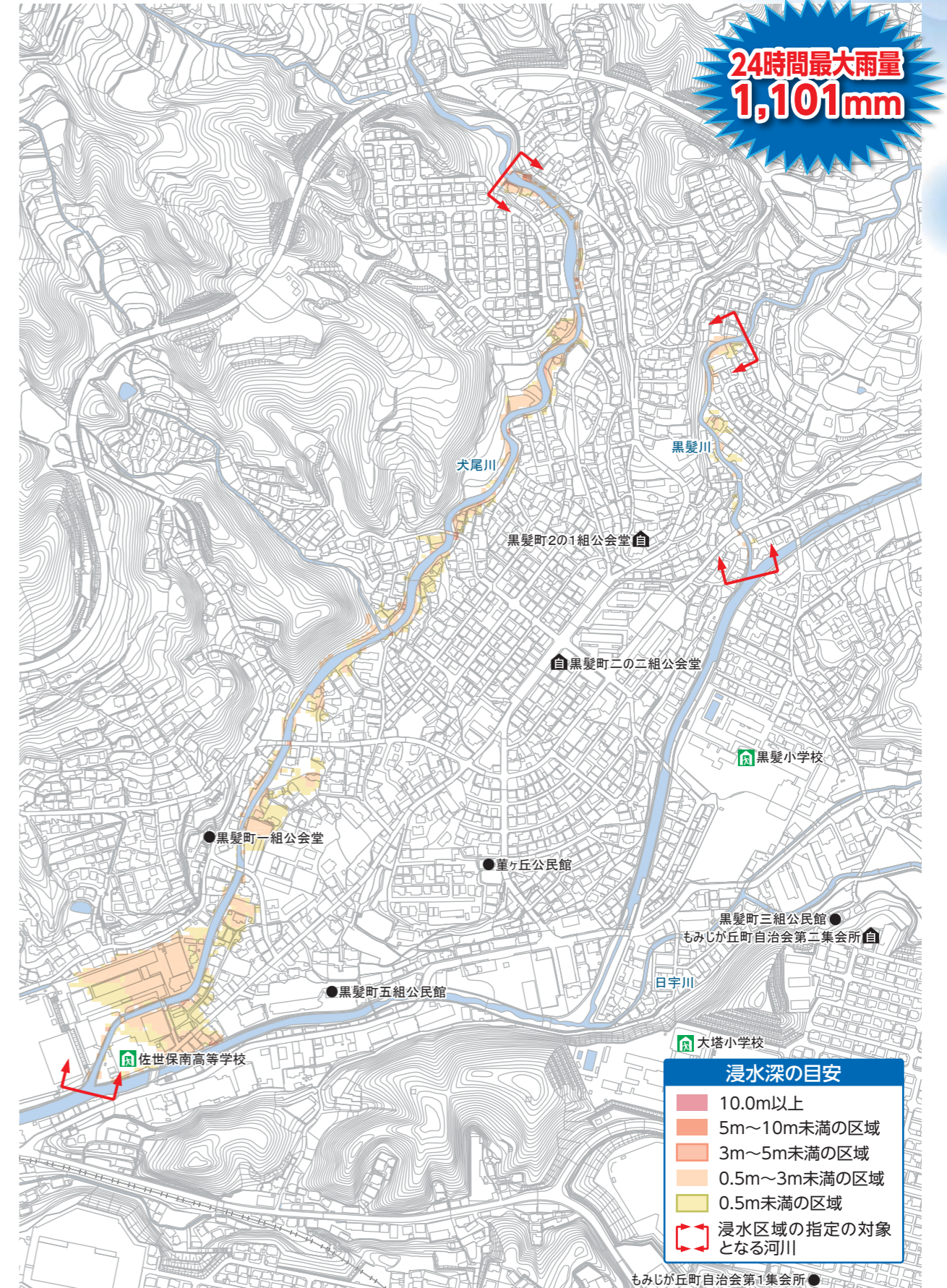
想定最大規模降雨に伴う浸水範囲

令和5年度に長崎県により指定された日宇川の洪水浸水想定区域は次のとおりで、日宇川水系の日宇川(猫山ダム)、山口川、黒髪川、犬尾川、西竜川を含む洪水浸水想定区域(想定最大規模の降雨)による浸水想定範囲を示しています。

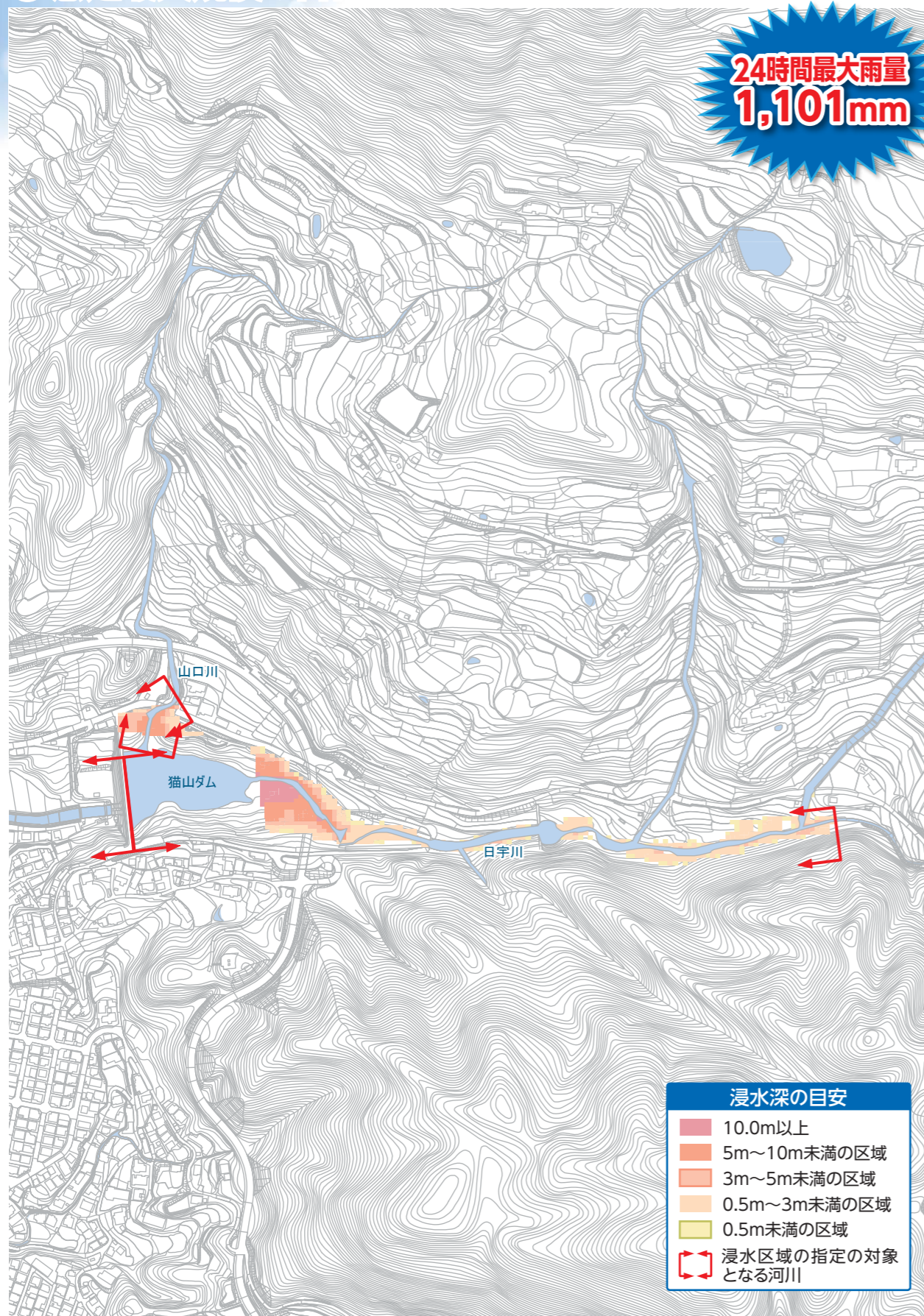
① 想定最大規模の降雨による浸水想定区域図(日宇川水系)



② 想定最大規模の降雨による浸水想定区域図(日宇川水系)



③ 想定最大規模の降雨による浸水想定区域図(日宇川水系)



防災情報の入手先

知りたい正確な情報を
入手しておこう!

佐世保市防災ポータルから緊急情報の確認



佐世保市
ホームページ

佐世保市ホームページ「佐世保市防災ポータル」から緊急情報、気象情報、地震情報、台風情報、河川の水位情報などが確認できます。

- 1 佐世保市ホームページを開く
- 2 佐世保市防災ポータルをクリック
- 3 開く



気象情報(気象庁)入手先一覧

1 気象警報・注意報(気象庁)

気象警報・注意報



3 台風情報(気象庁)

台風の経路図



2 気象庁キキクル(危険度分布)



気象庁キキクル(危険度分布)

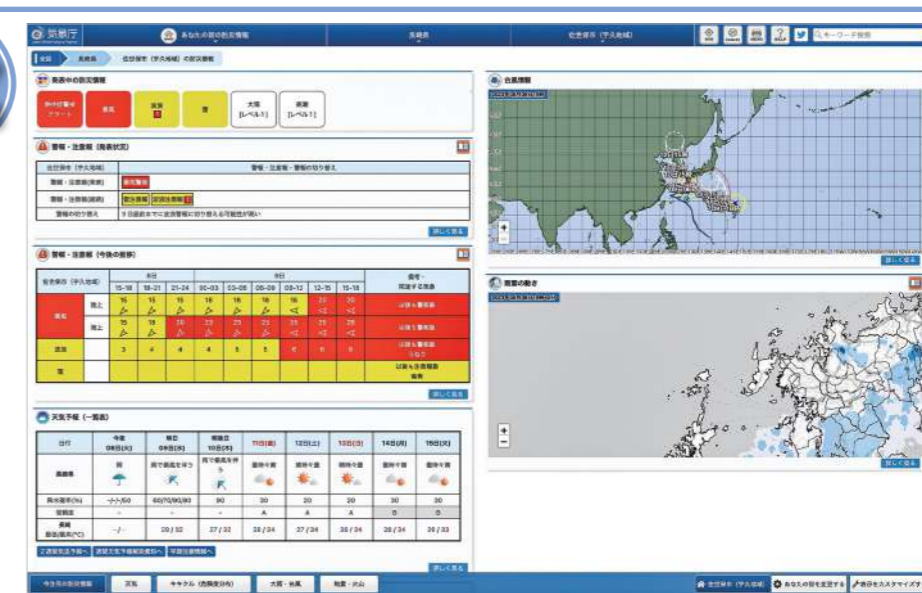
4 洪水危険度分布(気象庁)



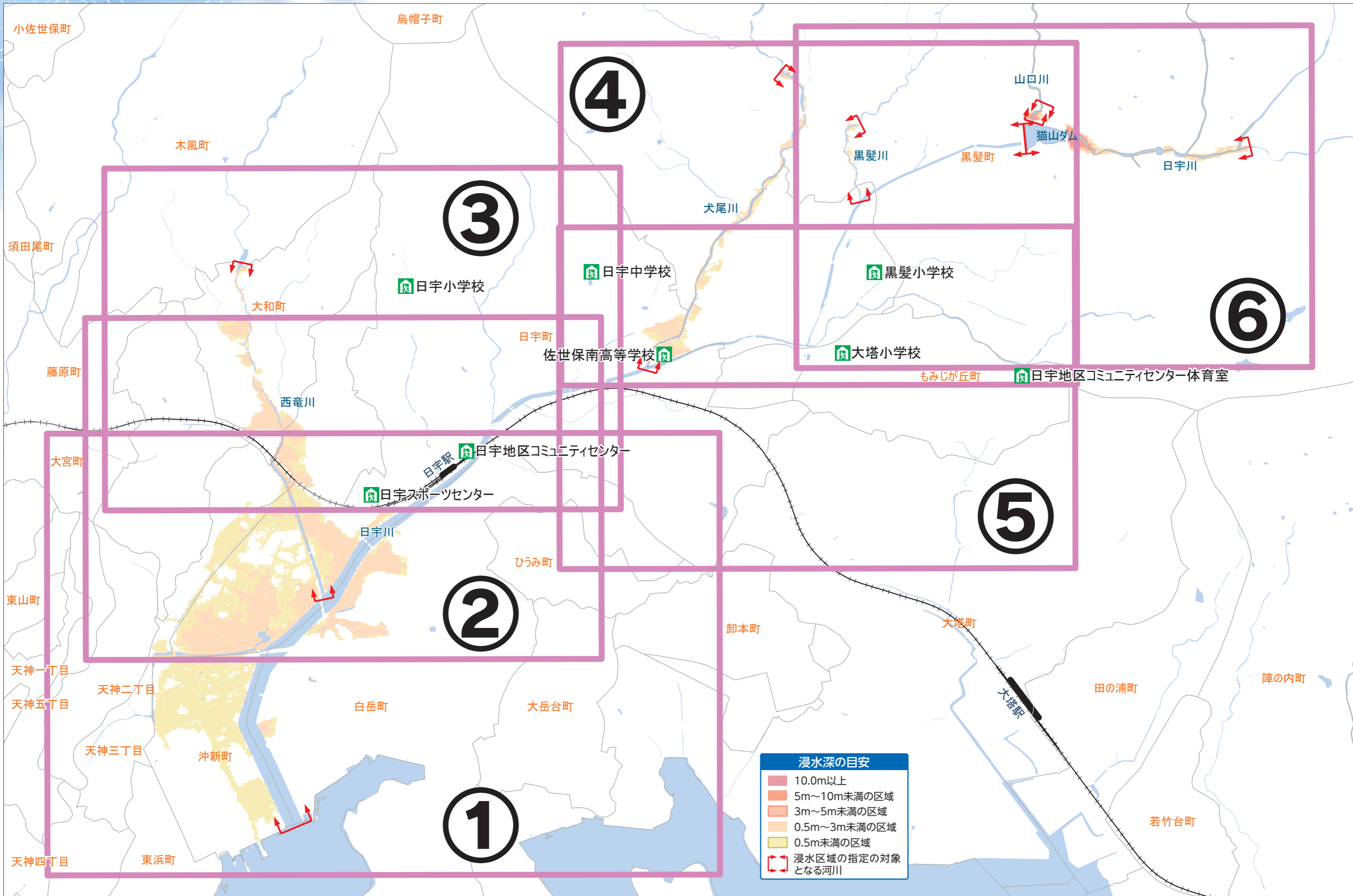
洪水危険度分布

気象庁キキクル 「あなたの街の防災情報」

気象庁キキクル
「あなたの街の
防災情報」から
自宅周辺の情報を
事前に設定出来ます。



地区割図



浸水深の目安	
	10.0m以上
	5m～10m未満の区域
	3m～5m未満の区域
	0.5m～3m未満の区域
	0.5m未満の区域
	浸水区域の指定の対象となる河川

日宇川水系洪水ハザードマップ(拡大版)

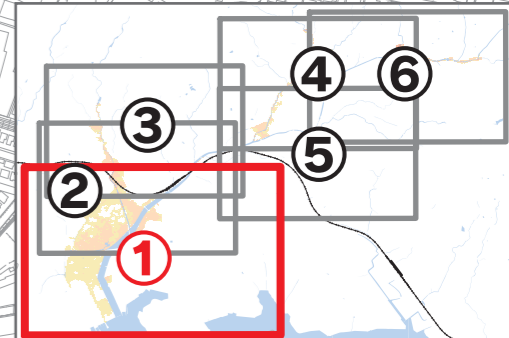
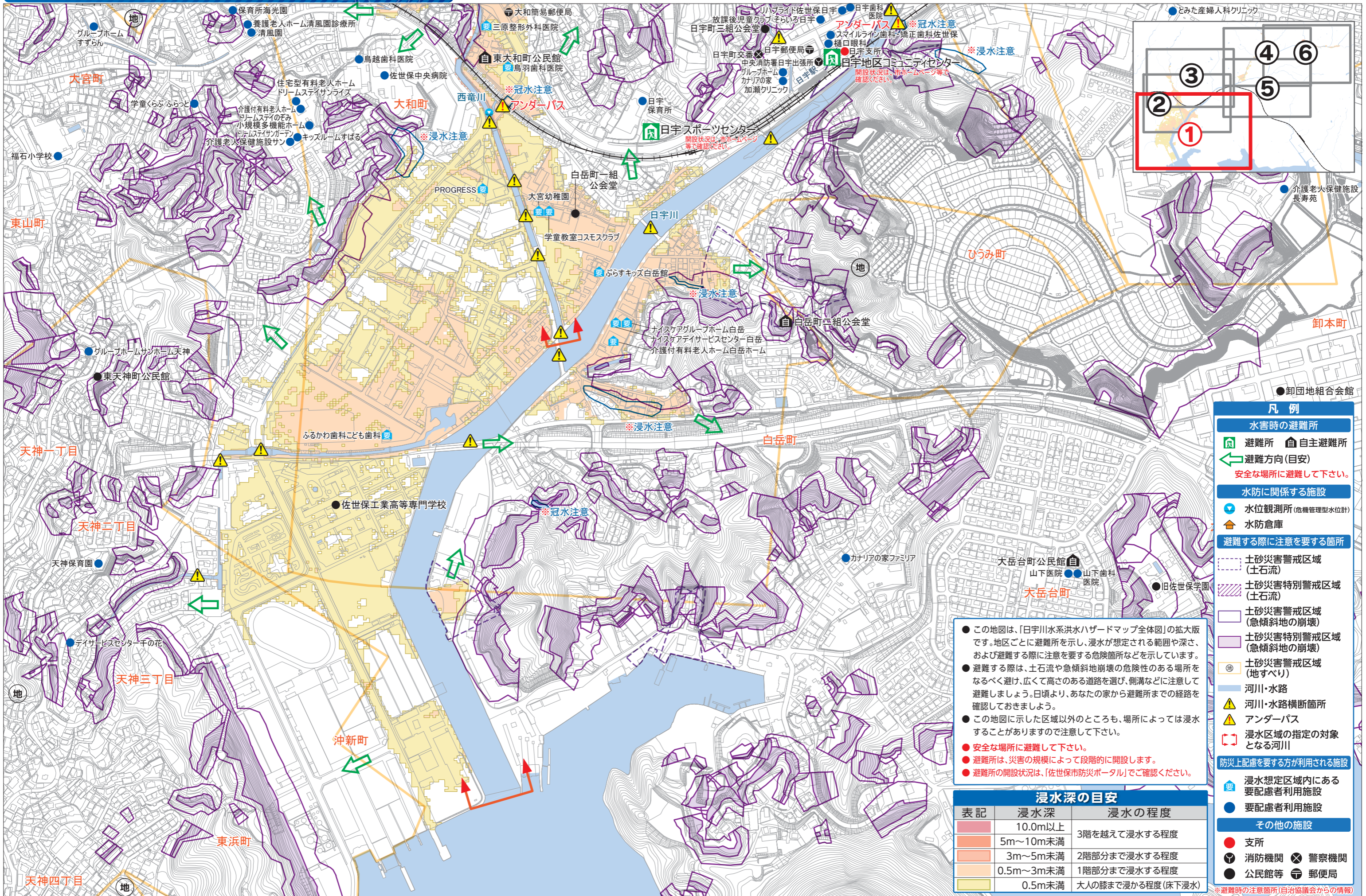
① 大和町・白岳町・沖新町

1:6,500

一般の人が約10分で歩ける距離の目安(600m)

300

600



凡例

水害時の避難所

- 避難所 (自主避難所)
- 避難方向(目安)

安全な場所に避難して下さい。

水防に関する施設

- 水位観測所(危機管理型水位計)
- 水防倉庫

避難する際に注意を要する箇所

- 土砂災害警戒区域(土石流)
- 土砂災害特別警戒区域(土石流)
- 土砂災害警戒区域(急傾斜地の崩壊)
- 土砂災害特別警戒区域(急傾斜地の崩壊)
- 土砂災害警戒区域(地すべり)

河川・水路

- 河川・水路横断箇所
- アンダーパス
- 浸水区域の指定の対象となる河川

防災上配慮を要する方が利用される施設

- 浸水想定区域内にある要配慮者利用施設
- 要配慮者利用施設

その他の施設

- 支所
- 消防機関
- 警察機関
- 公民館等
- 郵便局

*避難時の注意箇所(自治協議会からの情報)

●この地図は、「日宇川水系洪水ハザードマップ全体図」の拡大版です。地区ごとに避難所を示し、浸水が想定される範囲や深さ、および避難する際に注意を要する危険箇所などを示しています。

●避難する際は、土石流や急傾斜地崩壊の危険性のある場所をなるべく避け、広くて高さのある道路を選び、側溝などに注意して避難しましょう。日頃より、あなたの家から避難所までの経路を確認しておきましょう。

●この地図に示した区域以外のところも、場所によっては浸水することがありますので注意して下さい。

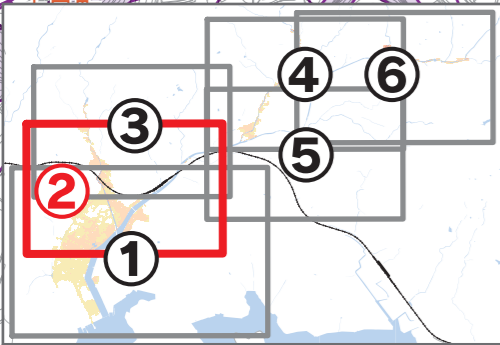
●安全な場所に避難して下さい。

●避難所は、災害の規模によって段階的に開設します。

●避難所の開設状況は、「佐世保市防災ポータル」でご確認ください。

浸水深の目安

表記	浸水深	浸水の程度
	10.0m以上	3階を越えて浸水する程度
	5m~10m未満	2階部分まで浸水する程度
	3m~5m未満	1階部分まで浸水する程度
	0.5m~3m未満	1階部分まで浸水する程度
	0.5m未満	大人の膝まで浸かる程度(床下浸水)



● この地図は、「日宇川水系洪水ハザードマップ全体図」の拡大版です。地区ごとに避難所を示し、浸水が想定される範囲や深さ、および避難する際に注意を要する危険箇所などを示しています。

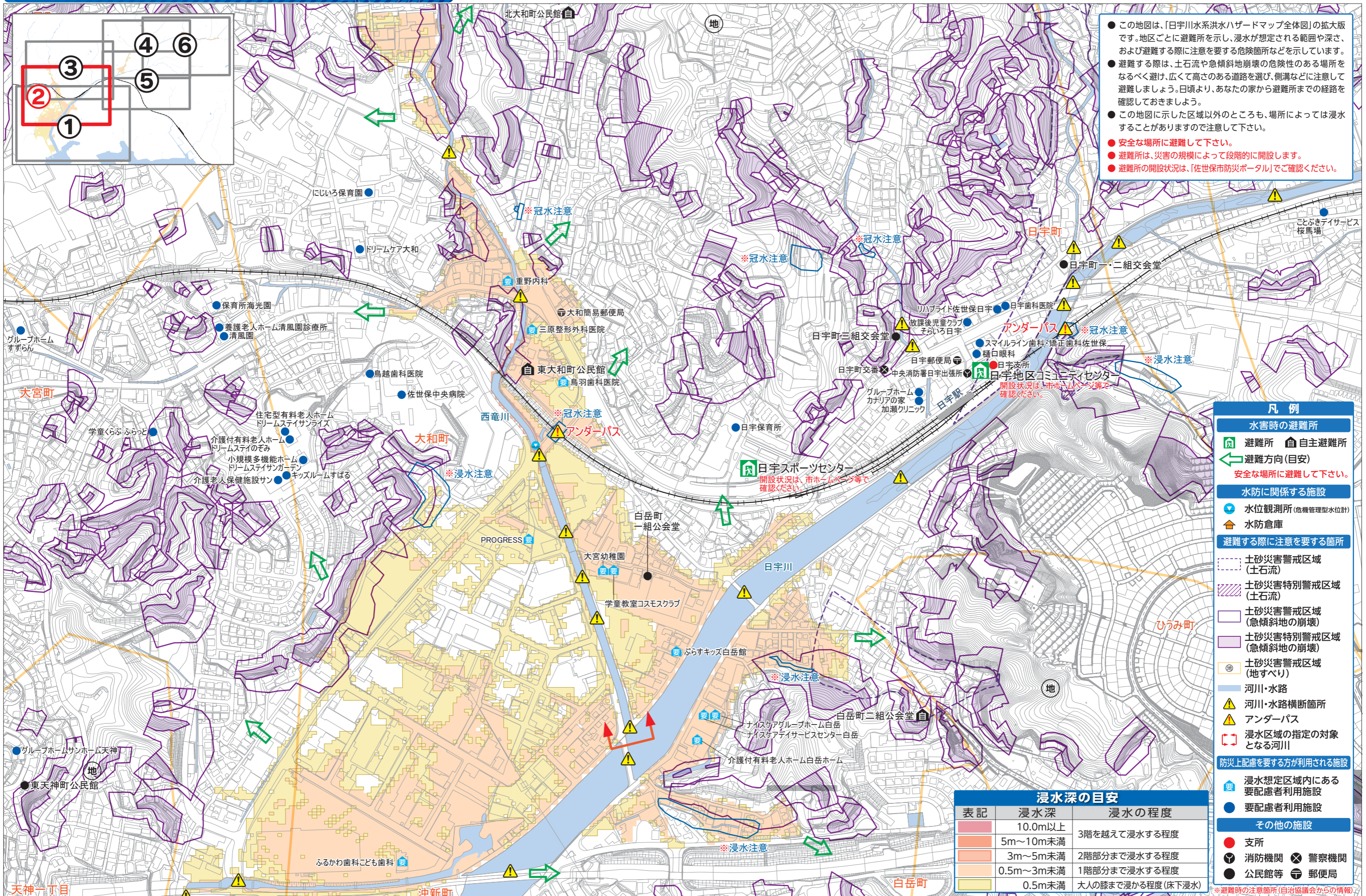
● 避難する際は、土石流や急傾斜地崩壊の危険性のある場所をなるべく避け、広くて高さのある道路を選び、側溝などに注意して避難しましょう。日頃より、あなたの家から避難所までの経路を確認しておきましょう。

● この地図に示した区域以外のところも、場所によっては浸水することがありますので注意して下さい。

● **安全な場所に避難して下さい。**

● **避難所は、災害の規模によって段階的に開設します。**

● **避難所の開設状況は、「佐世保市防災ポータル」でご確認ください。**



凡例

水害時の避難所

- 避難所 (建物アイコン)
- 自主避難所 (家アイコン)
- 避難方向(目安) (緑の矢印)
- 安全な場所に避難して下さい。

水防に関する施設

- 水位観測所(危機管理型水位計) (水位計アイコン)
- 水防倉庫 (倉庫アイコン)

避難する際に注意を要する箇所

- 土砂災害警戒区域(土石流) (点線)
- 土砂災害特別警戒区域(土石流) (斜線)
- 土砂災害警戒区域(急傾斜地の崩壊) (薄紫)
- 土砂災害特別警戒区域(急傾斜地の崩壊) (濃紫)
- 土砂災害警戒区域(地すべり) (黄紫)
- 河川・水路 (青)
- 河川・水路横断箇所 (橋アイコン)
- アンダーパス (橋下アイコン)
- 浸水区域の指定の対象となる河川 (赤)

防災上配慮を要する方が利用される施設

- 浸水想定区域内にある要配慮者利用施設 (変なアイコン)
- 要配慮者利用施設 (丸アイコン)

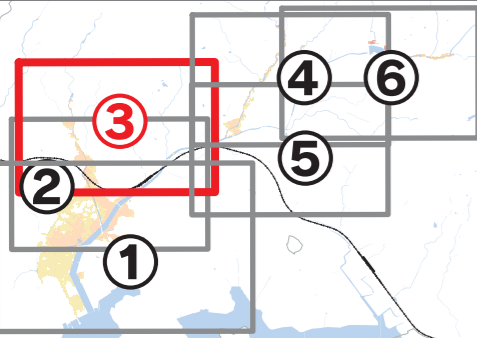
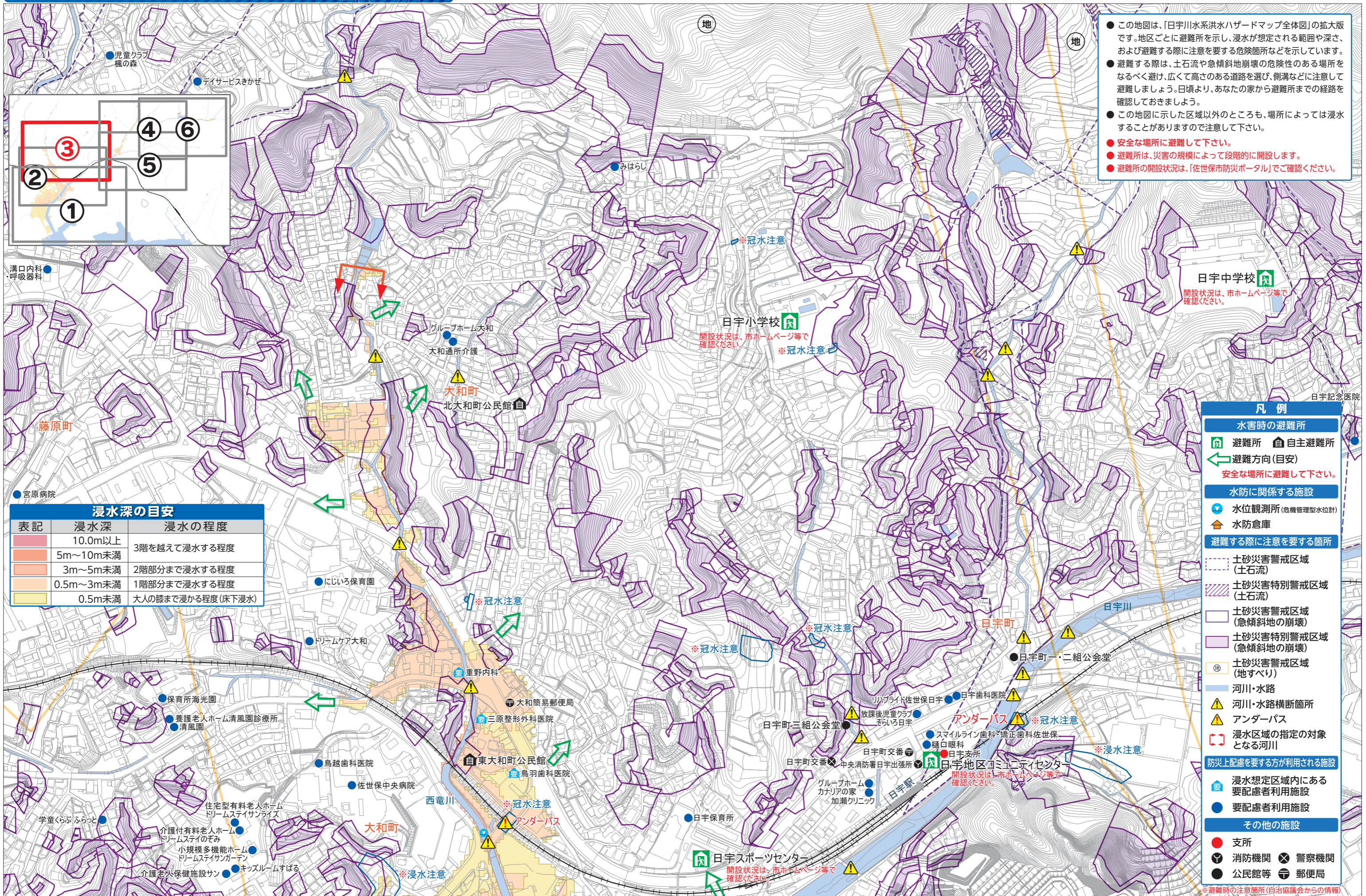
その他の施設

- 支所 (赤丸)
- 消防機関 (消防車)
- 警察機関 (警察)
- 公民館等 (建物)
- 郵便局 (郵便)

※避難時の注意箇所(自治協議会からの情報)

浸水深の目安

表記	浸水深	浸水の程度
赤	10.0m以上	3階を越えて浸水する程度
赤	5m~10m未満	2階部分まで浸水する程度
赤	3m~5m未満	1階部分まで浸水する程度
黄	0.5m~3m未満	1階部分まで浸水する程度
黄	0.5m未満	大人の膝まで浸かる程度(床下浸水)



● この地図は、「日宇川水系洪水ハザードマップ全体図」の拡大版です。地区ごとに避難所を示し、浸水が想定される範囲や深さ、および避難する際に注意を要する危険箇所などを示しています。

● 避難する際は、土石流や急傾斜地崩壊の危険性のある場所をなるべく避け、広くて高さのある道路を選び、側溝などに注意して避難しましょう。日頃より、あなたの家から避難所までの経路を確認しておきましょう。

● この地図に示した区域以外のところも、場所によっては浸水することがありますので注意して下さい。

● 安全な場所に避難して下さい。

● 避難所は、災害の規模によって段階的に開設します。

● 避難所の開設状況は、「佐世保市防災ポータル」でご確認ください。

表記	浸水深	浸水の程度
	10.0m以上	3階を越えて浸水する程度
	5m~10m未満	2階部分まで浸水する程度
	3m~5m未満	1階部分まで浸水する程度
	0.5m~3m未満	大人の膝まで浸かる程度(床下浸水)
	0.5m未満	大人の膝まで浸かる程度(床下浸水)

凡例

水害時の避難所

- 避難所
- 自主避難所
- 避難方向(目安)
- 安全な場所に避難して下さい。

水防に関する施設

- 水位観測所(危機管理型水位計)
- 水防倉庫

避難する際に注意を要する箇所

- 土砂災害警戒区域(土石流)
- 土砂災害特別警戒区域(土石流)
- 土砂災害警戒区域(急傾斜地の崩壊)
- 土砂災害特別警戒区域(急傾斜地の崩壊)
- 土砂災害警戒区域(地すべり)
- 河川・水路
- 河川・水路横断箇所
- アンダーパス
- 浸水区域の指定の対象となる河川

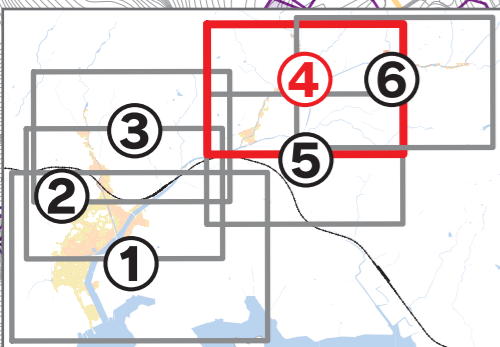
防災上配慮を要する方が利用される施設

- 浸水想定区域内にある要配慮者利用施設
- 要配慮者利用施設

その他の施設

- 支所
- 消防機関
- 警察機関
- 公民館等
- 郵便局

※避難時の注意箇所(自治協議会からの情報)



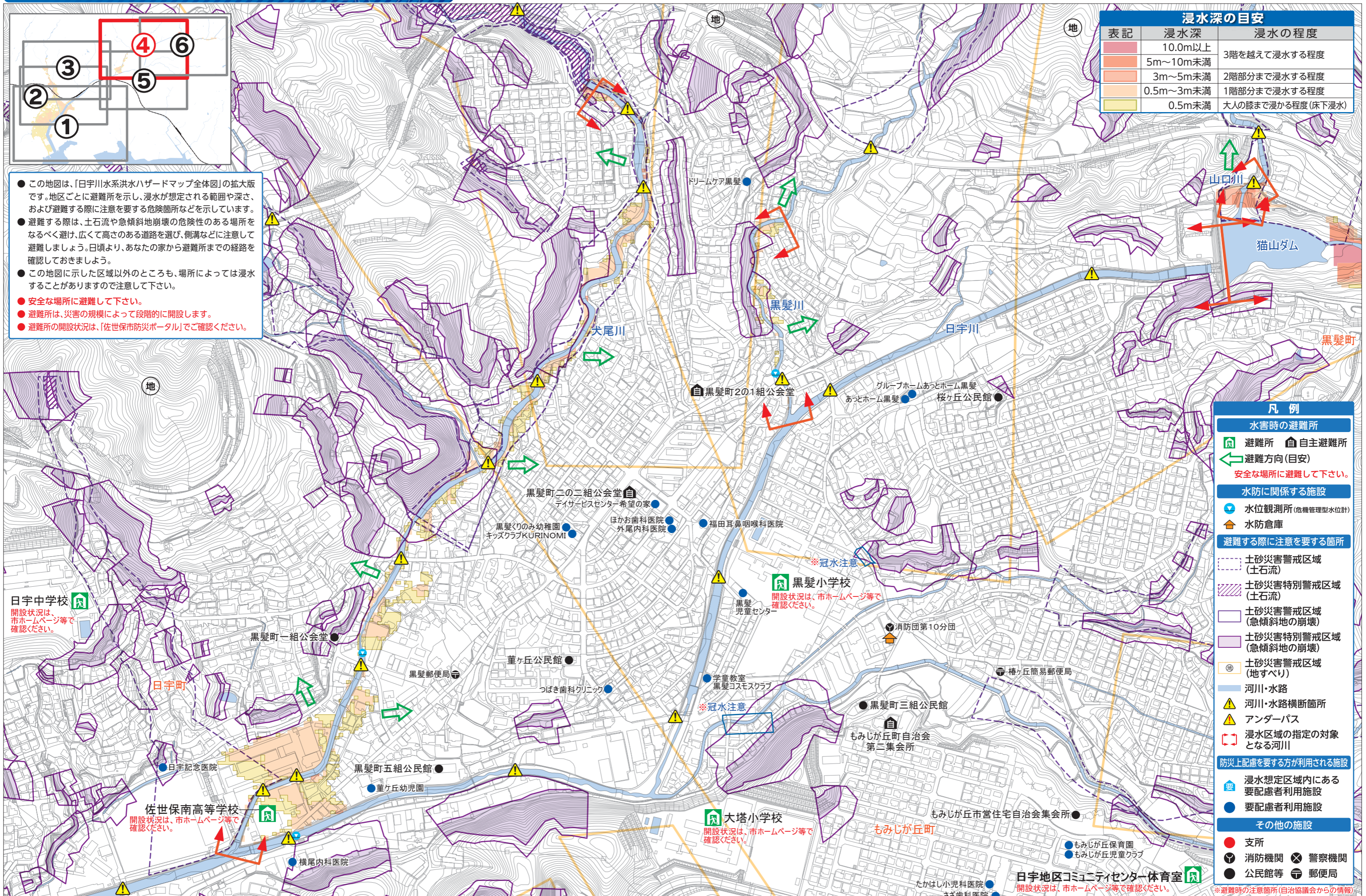
● この地図は、「日宇川水系洪水ハザードマップ全体図」の拡大版です。地区ごとに避難所を示し、浸水が想定される範囲や深さ、および避難する際に注意を要する危険箇所などを示しています。

● 避難する際は、土石流や急傾斜地崩壊の危険性のある場所をなるべく避け、広くて高さのある道路を選び、側溝などに注意して避難しましょう。日頃より、あなたの家から避難所までの経路を確認しておきましょう。

● この地図に示した区域以外のところも、場所によっては浸水することがありますので注意して下さい。

- 安全な場所に避難して下さい。
- 避難所は、災害の規模によって段階的に開設します。
- 避難所の開設状況は、「佐世保市防災ポータル」でご確認ください。

表記	浸水深	浸水の程度
	10.0m以上	3階を越えて浸水する程度
	5m~10m未満	2階部分まで浸水する程度
	3m~5m未満	1階部分まで浸水する程度
	0.5m~3m未満	大人の膝まで浸かる程度(床下浸水)
	0.5m未満	大人の膝まで浸かる程度(床下浸水)



凡例

水害時の避難所

- 避難所
- 自主避難所
- 避難方向(目安)

安全な場所に避難して下さい。

水防に関する施設

- 水位観測所(危機管理型水位計)
- 水防倉庫

避難する際に注意を要する箇所

- 土砂災害警戒区域(土石流)
- 土砂災害特別警戒区域(土石流)
- 土砂災害警戒区域(急傾斜地の崩壊)
- 土砂災害特別警戒区域(急傾斜地の崩壊)
- 土砂災害警戒区域(地すべり)
- 河川・水路
- 河川・水路横断箇所
- アンダーパス
- 浸水区域の指定の対象となる河川

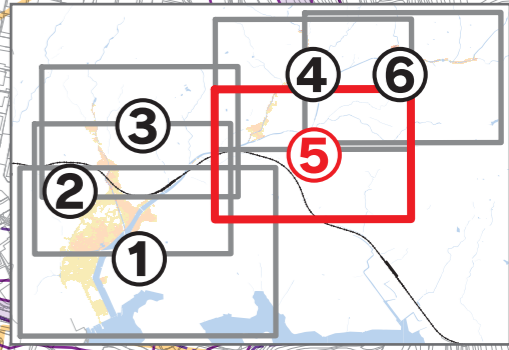
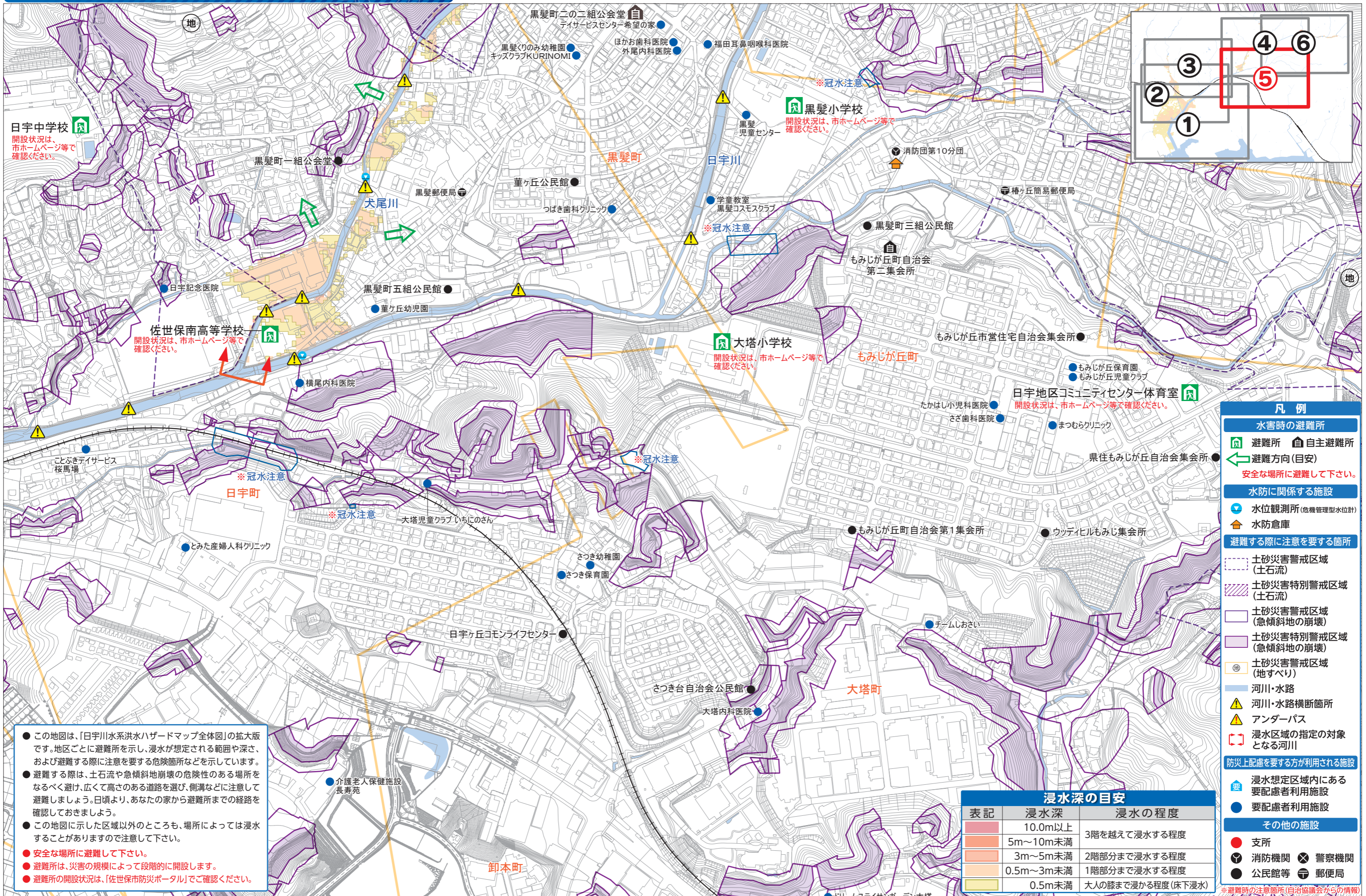
防災上配慮を要する方が利用される施設

- 浸水想定区域内にある要配慮者利用施設
- 要配慮者利用施設

その他の施設

- 支所
- 消防機関
- 警察機関
- 公民館等
- 郵便局

*避難時の注意箇所(自治協議会からの情報)



● この地図は、「日宇川水系洪水ハザードマップ全体図」の拡大版です。地区ごとに避難所を示し、浸水が想定される範囲や深さ、および避難する際に注意を要する危険箇所などを示しています。

● 避難する際は、土石流や急傾斜地崩壊の危険性のある場所をなるべく避け、広くて高さのある道路を選び、側溝などに注意して避難しましょう。日頃より、あなたの家から避難所までの経路を確認しておきましょう。

● この地図に示した区域以外のところも、場所によっては浸水することがありますので注意して下さい。

● **安全な場所に避難して下さい。**

● 避難所は、災害の規模によって段階的に開設します。

● 避難所の開設状況は、「佐世市防災ポータル」でご確認ください。

凡例

水害時の避難所

- 避難所 (建物アイコン)
- 自主避難所 (家アイコン)
- 避難方向(目安) (矢印アイコン)
- 安全な場所に避難して下さい。

水防に関する施設

- 水位観測所(危機管理型水位計) (水位計アイコン)
- 水防倉庫 (倉庫アイコン)

避難する際に注意を要する箇所

- 土石災害警戒区域(土石流) (点線境界)
- 土石災害特別警戒区域(土石流) (斜線境界)
- 土石災害警戒区域(急傾斜地の崩壊) (点線境界)
- 土石災害特別警戒区域(急傾斜地の崩壊) (斜線境界)
- 土石災害警戒区域(地すべり) (点線境界)
- 河川・水路 (青線)
- 河川・水路横断箇所 (橋アイコン)
- アンダーパス (矢印アイコン)
- 浸水区域の指定の対象となる河川 (赤線)

防災上配慮を要する方が利用される施設

- 浸水想定区域内にある要配慮者利用施設 (建物アイコン)
- 要配慮者利用施設 (建物アイコン)

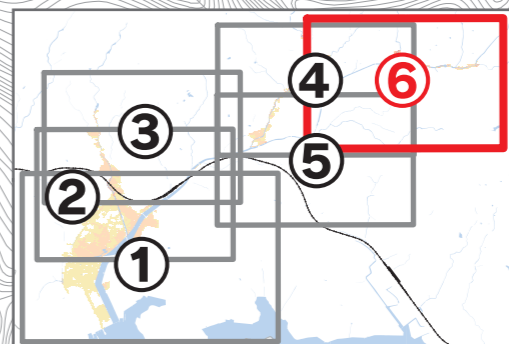
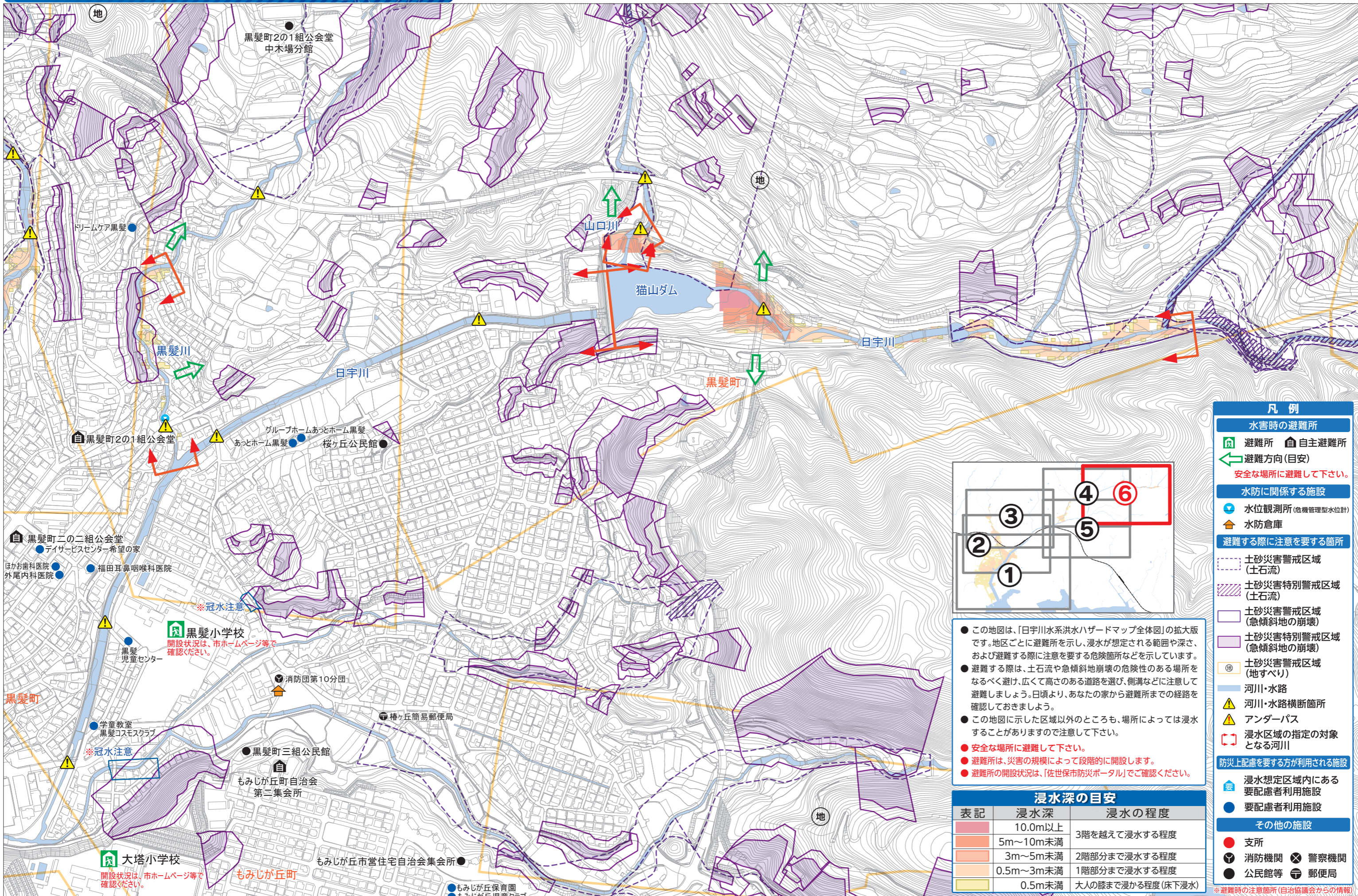
その他の施設

- 支所 (丸印)
- 消防機関 (消防車アイコン)
- 警察機関 (警察車アイコン)
- 公民館等 (建物アイコン)
- 郵便局 (郵便局アイコン)

浸水深の目安

表記	浸水深	浸水の程度
濃い赤	10.0m以上	3階を越えて浸水する程度
赤	5m~10m未満	2階部分まで浸水する程度
オレンジ	3m~5m未満	1階部分まで浸水する程度
薄赤	0.5m~3m未満	1階部分まで浸水する程度
黄	0.5m未満	大人の膝まで浸かる程度(床下浸水)

※避難時の注意箇所(自治協議会からの情報)



● この地図は、「日宇川水系洪水ハザードマップ全体図」の拡大版です。地区ごとに避難所を示し、浸水が想定される範囲や深さ、および避難する際に注意を要する危険箇所などを示しています。

● 避難する際は、土石流や急傾斜地崩壊の危険性のある場所をなるべく避け、広くて高さのある道路を選び、側溝などに注意して避難しましょう。日頃より、あなたの家から避難所までの経路を確認しておきましょう。

● この地図に示した区域以外のところも、場所によっては浸水することがありますので注意して下さい。

● 安全な場所に避難して下さい。
● 避難所は、災害の規模によって段階的に開設します。
● 避難所の開設状況は、「佐世保市防災ポータル」でご確認ください。

表記	浸水深	浸水の程度
	10.0m以上	3階を越えて浸水する程度
	5m~10m未満	2階部分まで浸水する程度
	3m~5m未満	1階部分まで浸水する程度
	0.5m~3m未満	1階部分まで浸水する程度
	0.5m未満	大人の膝まで浸かる程度(床下浸水)

- ### 凡例
- 水害時の避難所**
 - 避難所 自主避難所
 - 避難方向(目安)
 - 安全な場所に避難して下さい。
 - 水防に関する施設**
 - 水位観測所(危機管理型水位計)
 - 水防倉庫
 - 避難する際に注意を要する箇所**
 - 土石災害警戒区域(土石流)
 - 土石災害特別警戒区域(土石流)
 - 土石災害警戒区域(急傾斜地の崩壊)
 - 土石災害特別警戒区域(急傾斜地の崩壊)
 - 土石災害警戒区域(地すべり)
 - 河川・水路**
 - 河川・水路
 - 河川・水路横断箇所
 - アンダーパス
 - 浸水区域の指定の対象となる河川
 - 防災上配慮を要する方が利用される施設**
 - 浸水想定区域内にある要配慮者利用施設
 - 要配慮者利用施設
 - その他の施設**
 - 支所
 - 消防機関 警察機関
 - 公民館等 郵便局
- ※避難時の注意箇所(自治協議会からの情報)