

## 特集「ひと・まち育む元気プラン」 後期基本計画がスタート!

いつでも、どこでも、気軽に参加できます!

## 総合型地域スポーツクラブ

総合型地域スポーツクラブは、市民の皆さんがそれぞれの年齢や体力、技術に応じてスポーツや文化活動に親しむことができる、地域に根ざしたクラブです。「健康のために体を動かしたい」「地域での交流を深めたい」「趣味や生きがいをもちたい」など、参加者の目的はさまざま。英会話などの文化活動も充実しています。皆さんも総合型地域スポーツクラブで新しいことを始めてみませんか。

やまんだ倶楽部「やまんだ太極拳」の参加者の皆さん



講師 岩田 一美さん

生徒さんからは「体が柔らかくなった」「前の日から練習が楽しみ」などの声を聞いています。みんなで心を一つにして練習するのは素晴らしいこと。皆さんの健康や生きがいに貢献できたら、講師としても幸せですね。

まずはお近くの地域総合型スポーツクラブへ!

NPO法人スポーツクラブしかまち  
鹿町町下歌ヶ浦8-38 鹿町体育館内  
☎77-4580

スマイル江迎スポーツクラブ  
江迎町長坂104 江迎中央体育館内  
☎66-2175

トライ  
世知原町太田345  
☎78-2011

スポーツクラブなぎさ  
小佐々町西川内143-1 旧保健センター  
☎68-3157 / 090-7466-1574

相浦・日野総合スポーツクラブ  
椎木町無番地 総合グラウンド内  
☎47-6771

やまんだ倶楽部  
春日町18-31 北地区公民館隣り  
☎37-1866 / 090-8229-7763

ウィルドゥ  
戸尾町5-1 旧戸尾小学校内  
☎25-9373

レゾナンスクラブ  
日宇町522-1 日宇スポーツセンター内  
☎33-6669

東部スポーツクラブきずな  
浦川内町無番地 東部スポーツ広場内  
☎38-5390

※年会費・月会費や開催種目、実施場所など詳しくは各クラブへお尋ねください。

☎スポーツ振興課 ☎24-1111 <http://www.sasebosports.com/>

写真は3月に新設した日本本土最西端公園(神崎鼻公園)の展望デッキと最西端を示す記念碑(小佐々町楠泊)。最西端に沈む夕日も絶景です!

替えまつしよ!

# 早岐茶市

400有余年の歴史を誇る早岐茶市。陸海ともに交通の要衝であった早岐瀬戸周辺では、昔から海の幸と山の幸を持ち寄って物々交換が行われ、自然と市が開かれるようになったと言われています。最盛期の江戸時代末期から明治時代の中ごろには、五島や平戸などから約600隻もの船が集まり、佐賀や福岡からも多くの人が早岐に集まってきました。海岸通りでは「替えまつしよ、替えまつしよ」という商人たちの威勢の良い声が響き、数万人の人流でにぎわったと伝えられています。ことしも早岐瀬戸の海岸通りには、お茶や海産物など約400軒の出店が並びます。春風と潮の香りを感じ、お店の人と楽しく会話しながら、どうぞ茶市をお楽しみください。※駐車場に限りがありますので、できるだけ公共交通機関をご利用ください。

初市 5月7日(火)～9日(水)  
中市 5月17日(金)～19日(日)  
後市 5月27日(月)～29日(水)  
梅市 6月7日(金)～9日(日)

早岐商工振興会 ☎38・1503



昭和30年ごろの早岐茶市の風景

## 広報させば 5月号 目次

- 03 トピックス 新佐世保市民憲章

---

- 04 特集 「ひと・まち育む元気プラン」  
後期基本計画がスタート!

---

- 08 トピックス 平成25年度当初予算 地域活性化と財政健全化を両立!

---

- 10 トピックス 市政功労者表彰、市文化スポーツ特別賞表彰

---

- 12 市政通信 15 イベント情報 16 施設だより 18 広報クイズ「世知原の新茶」プレゼント、お便り
- 19 させば日和「音と笑顔があふれる音楽祭」、レシピ「大豆とひじきの具だくさん厚焼きたまご」
- 20 暮らしの情報 24 健康と福祉 28 景観100選フォトコンテスト「作品集」を無料配布 など
- 29 安心して救急医療を受診するために 30 市長日記「新しい佐世保市民憲章を制定!」、徳育通信
- 31 歴史散歩「左官さんの饅飴(東浜町)」など 32 総合型地域スポーツクラブ

## 新 佐世保市民憲章

美しい西海の自然、悠久ゆうきゆうの歴史、豊かな風土・文化に恵まれた私たち佐世保市民は、世界に開かれたまちの住民として進取しんしゆの心を持ち、平和と郷土の限らない発展を願って、この憲章を守ることを誇りとしています。

- 一 私たちは、力を合わせ、絆を大切にし明るい家庭と豊かな郷土をつくりましょう。
- 一 私たちは、力を合わせ、人に親切にし感謝の心を育てましょう。
- 一 私たちは、力を合わせ、美しい海や山を守り住みよい環境をつくりましょう。
- 一 私たちは、力を合わせ、お年寄りを敬い子どもを健やかに育てましょう。
- 一 私たちは、力を合わせ、安全で安心なまちをつくりましょう。

※悠久…想像もつかないほど遠い過去から変わらず続く様子。  
※進取…今までの慣習に関わらず、意欲的に新しい物事に取り組みこと。



4月1日、本市は新しい佐世保市民憲章を制定しました。これまでの市民憲章は昭和48年1月15日に市制施行70周年を記念し制定したものでしたが、制定後40年以上が経過し、現在の情勢に合わない表現などもあったため、このたび見直しを行うこととしました。見直しに当たっては「佐世保市民憲章見直し検討委員会」の皆さんに素案を作成していただき、パブリックコメントで市民の皆さんにご意見をお聞きした後、3月定例会議会で議決をいただきました。この新しい市民憲章が市民の皆さんに末永く親しまれることを心から願っています。 佐世保市長 朝長 則男

※P30「市長日記」で制定の経過などをお知らせしています。 ☎総務課 ☎24-1111

## 後期基本計画の構成

後期基本計画は、下の図のように市民の暮らしに密着した7つの基本目標を柱とする「まちづくり編」と、行政が取り組む「都市経営編」で構成しています。また、後期基本計画から新たに3つの「重点プロジェクト」を立ち上げました(次ページに掲載)。さまざまな分野の各種事業を横断的に実施することで、単独目標では得られない相乗効果の創出を目指します。



## 特集「ひと・まち育む元気プラン」

# 後期基本計画がスタート!

本市では平成20年度に「第6次佐世保市総合計画」(愛称:「ひと・まち育む元気プラン」)を策定し、29年度までの10年間は、この計画に基づいてまちづくりを進めています。この総合計画に掲げている佐世保のまちの将来像を実現するため、本年度から総合計画の「後期基本計画」が始まりました。今回の特集では、後期基本計画の概要をお知らせします。



### 総合計画とは

佐世保市総合計画は、市民が思い描く「こんなまちに住みたい、こんなまちをつくりたい」を実現するための、長期にわたる「まちづくりの道しるべ」のようなものです。市で最も重要な計画であり、市の事業は全てこの計画に基づいて実施しています。本市では昭和40年度に第1次総合計画を策定し、現在は平成20年度に策定した第6次総合計画の執行期間に当たります。

第6次総合計画では、策定から10年後(平成29年度)の佐世保のまちの将来像を「ひと・まち育む“キラっ都”佐世保〜自然とともに市民の元気で輝くまち〜」と掲げ、「ひと」(市民)が中心のまちづくりを基本理念として行政運営に取り組んでいます。計画は、まちづ

くりの目標などを示した「基本構想」や、まちづくりの目標ごとの取り組みを示した「前期・後期基本計画」、その基本計画を推進するための主要な事業の進捗管理を行う「実施計画」の3つで構成しています。

計画の策定から5年が経ち、世界的な不況や東日本大震災の発生などにより社会情勢が大きく変わりました。そこで現状を踏まえ、より効果的な取り組みを推進するため、これまでの前期基本計画の一部を見直し、平成25年度から5年を実施期間とする第6次総合計画の「後期基本計画」を作りました。計画書は、市役所、宇久行政センター、各支所、各地区公民館、市立図書館、市ホームページなどで閲覧できます。

## 99の提案ハンドブック

後期基本計画を策定するに当たり、公募市民で組織された「ひと・まち育む元気プラン市民会議」からの提案を基に、後期基本計画の別冊として「佐世保の未来をつくる99の提案ハンドブック」を作成しました。家庭や地域、職場などでまちづくりに積極的に参加していただくためのアイデアを、分かりやすく掲載しています。市役所、各支所・地区公民館、市立図書館、市ホームページなどで閲覧できますので、ご覧ください。



## トークイベントを開催



3月31日(日)、本市は後期基本計画のスタートにちなんだトークイベント「**Re:start Talk cafe**～市長とさせぼの“キラっ都”を語ろう～」を市民文化ホールで開催。計画の概要を紹介した後、会場にお越しいただいた約90人の皆さんと朝長市長が、佐世保のまちの将来について語り合いました。参加者からは「子どもたちが佐世保に愛着を持つような取り組みが必要ではないか」「町内会の活動に参加しやすい環境づくりが重要である」など、さまざまな意見が寄せられました。

## 将来像の実現に向けて

本市では今後、後期基本計画に基づき、将来像「ひと・まち育む“キラっ都”佐世保」の実現に向けて、さまざまな取り組みを進めていきます。「ずっと住みたい」「何度も訪れたい」と感じることができるまち佐世保を、まちづくりの主役である市民の皆さんと一緒につくっていきますので、まちづくりへのご理解と積極的な参加をお願いします。

政策経営課 ☎24-1111

地域コミュニティを中心に、  
快適で暮らしやすいまちをつくる

## 地域の絆プロジェクト

市民協働によるまちづくりの基盤である地域コミュニティの活性化を図るとともに、NPOや地域のリーダー等のまちづくりの担い手を地域全体で育みながら、高齢者福祉や子育て支援など、暮らしのさまざまな分野における協働によるまちづくりを進めます。

### 主な取り組み

- 自治会や町内会など地域コミュニティ活動の支援とその活性化



- 協働によるまちづくりの基盤整備とその実践



- NPOや地域のリーダーなど新しいまちづくりの担い手を育む・生業の創出



※5ページの基本目標の全てと都市経営の取り組みに関連。

## 3つの重点プロジェクト

あらゆる災害・事故等から  
市民の貴重な人命と財産を守る

## 安全・安心なまちプロジェクト

東日本大震災の教訓を踏まえ、災害や緊急事態を想定したハード・ソフト両面の防災緊急対策を講じるとともに、日々の暮らしにおける安全と市民の尊厳と財産を守るためのプロジェクトです。

### 主な取り組み

- 自主防災組織の結成など、地域住民が中心となった防災体制の確立



- 消防・医療機関が一体となった医療体制の構築



- 災害に強いまちの基盤(公共施設、公共公益施設等)の整備



- 情報発信体制等の強化

※5ページの基本目標3～7に関連。

国内外に佐世保の個性と魅力を  
発信し、経済活性化を目指す

## 成長戦略プロジェクト

国内における地場産品の販路拡大・売上増加や観光客の増加、企業誘致、企業立地を実現するとともに、本土最西端という地の利を生かし、東アジアの活力を取り込むべく佐世保の個性と魅力を幅広く発信し、佐世保の知名度を高め魅力の浸透を図ります。

### 主な取り組み

- 国際観光の活性化と観光都市機能の強化



- 地域経済の新たな活力源となる企業立地・企業誘致の実現



- 地域ブランド力を高め、オンリーワンの観光地・産地づくり



- 地場企業の活性化と海外ビジネス展開支援

※5ページの基本目標1、2に関連。

# させぼさん家の家計簿

収入		支出	
給料・基本給 (市税)	10.4万円	生活費	26.8万円
給料・諸手当 (地方交付税など)	12.1万円	食費 (人件費)	6.1万円
パート収入 (使用料など)	4.1万円	医療費 (生活保護などの扶助費)	9.9万円
親からの仕送り (国・県補助金など)	9.9万円	光熱水など雑費 (物件費、補助費など)	6.4万円
借金 (市債)	3.7万円	車などの修理代 (維持補修費)	0.2万円
貯金取り崩し (基金繰入金)	1.8万円	教育費 (教育費)	4.2万円
繰越金 (繰越金)	0.0万円	子どもへの仕送り (他会計への繰出金)	3.9万円
		借金の返済 (公債費)	4.8万円
		家や庭の建築、改修 (公共事業など)	3.7万円
		貸付など (貸付金など)	2.4万円
		貯金 (積立金)	0.4万円
合計	42.0万円	合計	42.0万円
※貯金残高	88.0万円	※借金残高	498.9万円

上の表は、平成25年度一般会計当初予算を1年間の支出が約500万円(月42万円)の家計に見立てた家計簿です。基本給より諸手当が多く、諸手当に依存した家計になっています。節約努力と諸手当の上積み(※合併算定替)などにより、ここ数年はわずかに貯金が増え、借金が減るという傾向にあります。一方で、諸手当に対する依存度は年々増してきており、国などの事情により諸手当が削減されれば、わが家の家計も急激に傾くことが心配されます。残念ながら大幅に基本給が上がるということは期待できませんので、日々の儉約により支出を抑え、使うべきところにはしっかりとお金を使っていくことで、家族を守り、将来に希望を持てる生活が送られるように努めていきます。

※合併算定替：市町合併後も、合併がなかったと仮定してそれぞれ算定した普通交付税の額を保障する国の制度。



## 平成25年度の主な事業・施策

### 【成長戦略プロジェクト関連事業】

◎三浦地区みなとまちづくり計画関連事業	9700万円
◎三ヶ町商店街アーケード改修事業	2667万円
◎観光客誘致促進事業(させぼ観光フォトコンテスト事業など)	1420万円
◎統合型リゾート調査検討事業	899万円
多目的国際ターミナル整備事業	14億5850万円
九十九島動物園再整備事業(新ペンギン舎など)	3億89万円

### 【安全・安心なまちプロジェクト関連事業】

◎東消防署庁舎整備事業	2億7815万円
◎地域活動用AED設置事業	359万円
○本庁舎リニューアル事業	4700万円
○二次救急輪番・救急搬送体制強化事業	3414万円

### 【地域の絆プロジェクト関連事業】

◎町内会活動活性化推進事業	1565万円
◎離島振興対策事業(しまとく通貨発行事業)	1526万円
○公民館主催講座経費	971万円
交通不便地区対策事業	807万円

### 【その他重点事業など】

◎中央公民館整備事業	4億1714万円
◎福祉活動プラザ(仮称)整備事業	2億8767万円
◎市民文化ホール改修事業	1億7170万円
◎市立看護専門学校建替事業	4814万円
◎2013長崎しおかぜ総文祭推進事業	634万円
学校給食センター建設事業	11億5574万円

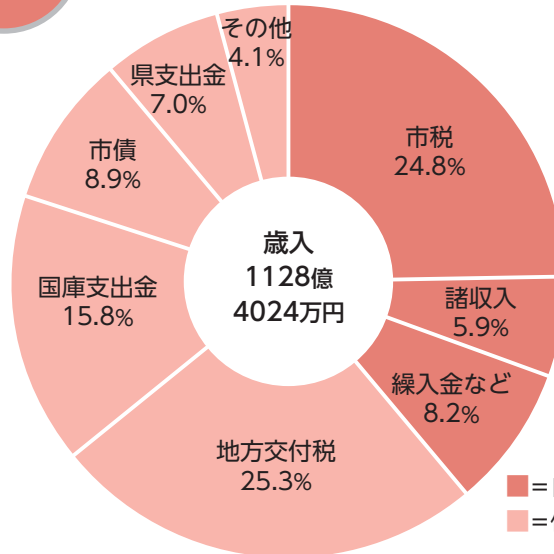
## 平成25年度当初予算

# 地域活性化と財政健全化を両立!

平成25年度一般会計当初予算は総額1128億4024万円で、前年度比2414万円の減(△0.02%)となっています。予算編成に当たっては、「さらに進化する市政」の実現と将来を見据えた財政運営を目指し、「成長戦略」「安全安心なまち」「地域の絆」を予算の柱として、重点政策への財源の優先配分を行いました。また、地域の再生に向けて積極的に関与することで財源の涵養を図り、福祉・教育など市民生活の基盤を支える政策に必要な予算を確保しました。

## 歳入

### 歳入予算の構成比



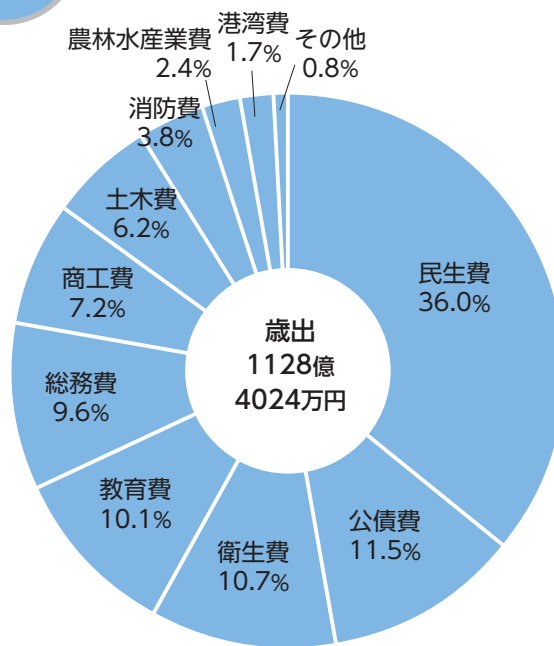
### 市税の内訳

区分	平成24年度(当初予算)	平成25年度(当初予算)	増減額
市民税	123億2280万円	119億2885万円	△3億9395万円
固定資産税	115億9450万円	116億1778万円	2328万円
都市計画税	19億917万円	18億9628万円	△1289万円
市たばこ税	18億2310万円	19億9733万円	1億7423万円
軽自動車税	5億1314万円	5億1688万円	374万円
その他	3729万円	4288万円	559万円
合計	282億円	280億円	△2億円

■=自主財源(地方公共団体が自主的に収入できる財源)38.9%  
 ■=依存財源(国や県から交付されたり、割り当てられたりする財源)61.1%

## 歳出

### 歳出予算の構成比



### 主な増減理由

平成24年度(当初予算)	平成25年度(当初予算)	増減額
1128億6438万円	1128億4024万円	△2414万円

### 主な増減理由

①財政調整基金積立金など積立金の減	△5.3億円
②水道事業会計出資金など投資及び出資金の減	△2.1億円
③障がい者自立支援給付費など扶助費の増	3.9億円
④下水道事業会計拠出金、国民健康保険事業会計拠出金など繰出金の増	3.0億円

### 実質公債費比率の状況(普通会計)

平成23年度	平成24年度(見込み)
12.5%	12.1%

実質公債費比率とは、標準的な収入に対する実質的な借入金の返済額の割合。数値が低いほど健全であると言えます。数値の目安は「0~25%未満→健全」「25~35%未満→早期健全化団体」「35%以上→財政再生団体」となっています。

# 市政功労者表彰

市制施行111周年を迎えた4月1日(月)、本市はさまざまな分野で功労があつた102人と7団体を表彰しました。受賞された皆さん、おめでとうございます。式典では表彰式のほか、新しい市民憲章の披露や、「しおかぜ総文祭」のPRとして市内の高校生による琴の記念演奏なども行いました。

## 地方自治功労

引き続き又は通算して10年以上、市議会議員又は執行機関の委員の職にあるもの  
宮城憲彰(上相浦町)  
久池井一孝(瀬戸越4丁目)  
山下千秋(春日町)  
長野孝道(長畑町)

## 産業経済功労

産業の開発及び振興に貢献し、その功績が顕著なもの  
豊村茂樹(上原町)  
浦藤吉(宮津町)  
島内文夫(小佐々町楠泊)  
渋谷センター商店街振興組合  
理事長・小野寿幸(東京都渋谷区宇田川町)

## 教育文化功労

教育、学術及び体育等その他文化の振興に貢献し、その功績が顕著なもの  
永野博毅(横尾町)  
立石健(稲荷町)  
伊達和良(皆瀬町)  
久本強(田の浦町)

大川千加男(権常寺町)

片山五朗(俵ヶ浦町)  
荏原薫(松原町)  
成富公人(大宮町)  
迎勝(指方町)  
矢ヶ部務(春日町)  
古川雅代(権常寺1丁目)  
吉住透(矢峰町)  
泊正子(松川町)  
笹山彪(崎岡町)

## 社会事業功労

社会事業に貢献し、その功績が顕著なもの  
古巖正人(針尾西町)  
迎絹代(鹿子前町)  
阿比留仁美(赤木町)  
浦信義(早岐1丁目)  
平木洋子(大岳台町)  
齊藤恵美子(山祇町)  
藤戸佳子(椎木町)  
島内満知子(小佐々町楠泊)  
佐保弘子(棚方町)  
中馬純子(大瀧町)  
辻保子(吉岡町)  
福山喜博(田原町)  
林田昇(黒髪町)

## 民生功労

民生の安定に貢献し、その功績が顕著なもの  
志波收(椎木町)  
村上孝志(世知原町栗迎)  
前田浩一(世知原町岩谷口)  
松竹隆雄(吉井町大渡)  
杉本和紀(吉井町直谷)  
佐々野龍徳(吉井町春明)  
宮園社司(天神4丁目)  
山内直樹(大岳台町)  
山中三喜男(俵ヶ浦町)  
井上真寿美(有福町)  
青木捷子(光町)  
松園光基(江迎町長坂)  
結城ツユ子(白南風町)  
濱武隆(折橋町)  
岡村大藏(有福町)

## 保健衛生功労

保健衛生に貢献し、その功績が顕著なもの  
松本武典(松瀬町)  
三好洋子(石坂町)  
武田宏枝(園田町)

## 寄附功労

公益のため私財を寄附し、その功績が顕著なもの

## 荒木幸史(保立町)

(株)パシフィックベースン(二浦町)  
佐世保市PTA連合会(保立町)

## 善行功労

市民の模範となる善行者  
松田厚生(東山町)  
董ヶ丘公民館ふれあい食事グループ(黒髪町)  
小島町婦人部・民生委員クラブ(小島町)  
祇園町一組婦人部(祇園町)  
西高梨町公民館婦人部(高梨町)

## 特別功労

その他表彰に値すると認められるもの  
水口良照(鹿子前町)  
九十九島の会(黒髪町)  
※敬称略、順不同。  
◎秘書課 ☎24-1111

## 佐世保市文化スポーツ特別賞表彰



3月27日(水)、本市は文化・スポーツの分野で、平成24年度に功績が顕著だった24人と4団体を表彰しました。受賞された皆さん、おめでとうございます。

- 中尾充宏(佐世保高専校長) 大会優勝
- 日本数学会賞秋季賞
- 霧野帆香(江上小6年) FISU第8回世界大学空手道選手権大会男子組手67kg級3位
- 日本クラシック音楽コンクール・フルート部門第1位グランプリ
- 前田一誠(筑波大3年) 第65回秩父宮賜杯全日本バレーボール大学男子選手権大会優勝
- 本島圭輝(早岐中1年)、迎汰稀留(早岐中2年)、吹春藍尉(早岐中2年)、山本梨生(早岐中3年)、永徳祐二(早岐中3年)、豊本翔貴(日宇中3年)、大川和馬(川棚中3年) 第12回全日本中学生男女ソフトボール大会男子の部優勝
- 永峰沙織(長崎国際大1年) 第54回全日本ターゲットアーチェリー選手権大会リカーブ女子優勝、第9回世界学生選手権大会団体4位・個人9位
- 福本隆稀(早岐中3年) 第12回アジアジュニア&カデット空手道選手権大会カデット男子個人組手52kg優勝、第1回東アジアジュニア&カデット空手道選手権大会カデット男子個人組手52kg優勝
- 岩本将希(長崎国際大2年) 第29回日本身体障害者水泳選手権大会200m個人メドレー優勝
- 林田太地(大村工業高2年) 第30回全国高等学校男子ソフトボール選抜大会優勝
- 田井小百合(佐世保市陸上競技協会) 第2回世界ろう者陸上競技選手権大会女子100mハードル2位
- 大宅真樹(大村工業高2年) 第9回アジアユース男子バレーボール選手権大会3位
- 初瀬勇輔(ユニバーサルスタイル) 第27回全日本視覚障害者柔道大会男子81kg級優勝
- 富士真胡人、真崎亮太、吉浦雄樹(以上、佐世保西高3年) 第67回国民体育大会ソフトボール競技優勝
- 九州文化学園高バレーボール部 第67回国民体育大会バレーボール競技少年女子優勝
- 横尾太祐(佐世保高専5年) 第47回全国高等専門学校体育大会陸上競技5000m優勝
- 溝口聖(早稲田大1年) ISF第9回世界男子ジュニアソフトボール選手権大会2位
- 妹山玲奈(山梨学院大3年) 第12回全日本チアダンス選手権大会チアダンス部門中学生編成優勝
- 第1回東アジアカップソフトボール

◎秘書課 ☎24-1111



(上)朝長市長から表彰状を受け取る受賞者(下)受賞者を代表し、謝辞を述べる水口良照さん

### 市民公益活動団体自立化支援補助金の 応募団体を募集します

本市では、市内の市民公益活動団体（NPO法人やボランティア団体など）の活動の活性化と自立化を促進し、「市民協働によるまちづくり」を推進するための補助制度を設けています。

#### ①ファーストステップ補助金(初動期支援補助金)

**対象** 新結成または設立後おおむね3年以内の市民公益活動団体が行う事業  
※1団体1回限り。

**補助金額** 限度額10万円以内

#### ②スケールアップ補助金(事業拡大期補助金)

**対象** 設立後おおむね1年以上が経過し、着実に活動を展開しているが、自立化に向け活動拡大・充実を課題としている市民公益活動団体が行う事業  
※1団体3回まで。

**補助金額** 限度額50万円以内(ただし補助対象経費の2分の1以内)。

※①②とも募集期間は5月1日㊦～31日㊧です。

※応募資格や応募方法など、詳しくはお尋ねください。

㊦市民協働推進室 ☎24-1111

### 第7回「市長とキラっ人トーク」の 参加者を募集します



「市民協働でまちづくり」をテーマとした第6回の参加者

市長と市民の皆さんが昼食を取りながら直接意見交換する「市長とキラっ人トーク」を実施します。

**とき** 5月27日㊦12時～13時30分

**ところ** 市役所5階・副市長応接室

**テーマ** 佐世保の環境を守るために

**対象** 市内で環境保全活動に取り組んでいる団体

**募集人数** 6人程度(1団体2人まで)

**応募方法** 応募用紙に必要事項を記入し、郵送(〒857-8585・住所不要)、ファクス(25-2184)、Eメール(hishok@city.sasebo.lg.jp)のいずれかで秘書課へ

**締め切り** 5月15日㊦必着

㊦秘書課 ☎24-1111

## 市職員採用試験の実施

**試験日** 6月9日㊦

**試験会場** 中央保健福祉センター

**受付期間** 5月1日㊦～24日㊧

**試験案内、申込書の配布場所**

市役所玄関案内・職員課、中央保健福祉センター玄関案内、各支所、宇久行政センター ※市ホームページからもダウンロードできます。

試験職種	採用予定人員	受験資格
事務職 (既卒者対象)	若干名	昭和53年4月2日～同61年4月1日に生まれた人(学歴不問)
土木担当 (既卒者対象)	若干名	昭和49年4月2日以降に生まれ、土木分野での計画・設計または工事監理について、民間企業での実務経験が通算して10年以上ある人
機械担当 (既卒者対象)	1人	昭和49年4月2日以降に生まれ、機械分野での計画・設計または工事監理について、民間企業での実務経験が通算して10年以上ある人
薬剤師	1人	昭和49年4月2日以降に生まれ、薬剤師の免許を持つ人

㊦職員課 ☎24-1111

### 佐世保市環境政策審議会の市民委員募集

本市の環境政策について審議する「佐世保市環境政策審議会」の市民委員を募集します。

**対象** 市内在住の20歳以上の人で、年5～10回程度(平日・2時間程度)の会議に参加できる人

**募集人数** 2人(選考あり)

**任期** 6月から2年間

**報酬** 会議1回につき8,800円

**応募方法** ①住所②氏名③性別④生年月日⑤電話番号  
⑥応募理由を明記し、「これからの環境行政について思うこと」をテーマとする作文(800字程度)を添えて、環境政策課へ郵送か持参(〒857-0851・稲荷町1-8)、ファクス(34-4477)、Eメール(kansei@city.sasebo.lg.jp)のいずれかで提出

**募集期間** 5月2日㊦～20日㊧消印有効

㊦環境政策課 ☎31-6520

### 佐世保市子ども・子育て会議の委員募集

本市の子育て支援施策に市民の意見を反映させるための市民委員を募集します。今期は、主に平成27年度から実施する「子ども・子育て支援新制度」に向けた事業計画の策定に携わります。

**対象** 子育て中または子育てに関心があり、年7回程度(平日夜間)の会議に参加できる市民

**募集人数** 2人程度

**任期** 6月から2年間(予定)

**報酬** 会議1回につき8,800円

**応募方法** ①住所②氏名③性別④生年月日⑤職業⑥電話番号⑦応募の動機⑧本市での委員経験の有無(会議名も)を明記し、「子ども・子育て支援」をテーマとする作文(800字程度)を添えて、子ども政策課へ郵送(〒857-8585・住所不要)、ファクス(25-9673)、Eメール(kodosei@city.sasebo.lg.jp)のいずれかで提出

**締め切り** 5月31日㊧17時必着

㊦子ども政策課 ☎24-1111

### 市役所組織の一部を変更

業務の見直しなどにより、4月1日から市役所の組織の一部が次のとおり変わりました。

#### 新設

- 施設再編整備推進室(財産管理課)  
公共施設の適正配置と計画的な保全による有効活用を推進するもの
- 簡易水道係(保健福祉政策課)  
簡易水道統合事業の推進と、統合までの民営簡易水道の維持管理を支援するもの
- 学校保健課(教育委員会)  
学校教育課で担当していた市立小中学校の児童生徒と職員の保健や学校給食に関する業務と、スポーツ振興課で担当していた学校体育の指導に関する業務を行うもの

#### 廃止

- 東部・中央・北部地域包括支援センター(長寿社会課)  
市直営から民間法人へ運営を委託したことに伴い廃止するもの

㊦行財政改革推進局 ☎24-1111

### 3月定例会市議会で可決された主な議案

3月定例会市議会が2月27日(水)から3月27日(水)まで開催され、1128億4024万円の平成25年度一般会計当初予算案など69議案が可決・承認等されました。

#### 主な条例議案

- 佐世保市空き家等の適正管理に関する条例制定の件  
安全・安心な生活環境の形成を図ることを目的に、空き家等に関する市と所有者等の責務、所有者等に対する助言や指導、勧告、命令に関する規定などを定め、本市での空き家等の適正管理を推進するために制定するもの

㊦建築指導課 ☎24-1111

- 佐世保市学校給食共同調理場条例の一部改正の件  
平成25年8月に供用開始を予定している学校給食センターの名称と位置を定めるもの

㊦学校保健課 ☎24-1111



建設中の学校給食センター  
(平成25年3月撮影)

☀ イベント情報

長崎がんばらんば国体  
競技リハーサル大会

国体のリハーサル大会として高校総体のバレーボール競技男女準々決勝・準決勝・決勝を行います。夏の北部九州総体や九州大会の出場権を懸け、白熱した戦いが繰り広げられます。会場での応援をよろしくお祈りします。

時 6月3日⑧、4日⑨  
場 市体育文化館(光月町)  
問 国体推進室 ☎76-7103

佐世保市中学校体育大会

時 6月8日⑤～10日⑥  
※水泳競技は6月14日⑥。  
場 総合グラウンド陸上競技場ほか  
内 陸上競技など15種目 ※総合開会式は6月8日⑤9時50分から。  
問 学校保健課 ☎24-1111

ハウステンボス情報

100万本のバラ祭



©ハウステンボス/J-14827

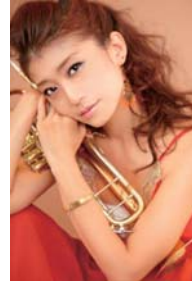
1,000品種100万本のバラが咲き誇ります。5月15日⑧～26日⑩はバラスペシャルウィークを開催。「グランドローズガーデン」など5大バラスポットが皆さんをお出迎えます。

時 5月11日④～6月2日⑩  
問 ハウステンボス総合案内ナビダイヤル ☎0570-064-110

アルカスSASEBO公演情報

アルカスジャズカフェ  
高澤綾クインテット

自身が率いるバンドでの精力的な演奏活動の傍ら、ライターとしての執筆活動やさまざまなジャンルの若手指導など、多彩な活動を見せるトランペッター・高澤綾のジャズコンサート。ドリンク片手にライブハウスさながらの雰囲気をお楽しみください。



時 6月21日⑤19時開演  
場 イベントホール  
料 全席自由3,000円(ドリンクは別途)  
問 アルカスSASEBO ☎42-1111

SASEBO時旅  
5月のおすすめツアー

米作りからの酒造り  
梅ヶ枝酒造の杜氏と仕込む  
佐世保育ちのマイ日本酒



芳醇な酒を醸す酒米として知られる「山田錦」。白仁田町の棚田で田植えから始め、日本酒造りの過程を9カ月(全6回)かけて体験します。

時 第1回：5月12日⑩10時～12時  
場 梅ヶ枝酒造(城間町)集合  
内 第1回：酒蔵見学、第2回：田植え(6月)、第3回：草取り(7・8月)、第4回：稲刈り・掛け干し(10月)、第5回：酒の仕込み(1～2月)、第6回：酒の搾り(2月)  
料 6,200円(体験6回、「白仁田」720ml 2本、保険料)  
定 10人

茶市ん風に吹かれて  
初夏の瀬戸の風物詩  
「早岐茶市」をそぞろ歩き



400年以上の歴史を刻む初夏の風物詩「早岐茶市」を、地元ガイドが歴史や見どころ、茶市のときだけの珍味やスイーツを紹介しながらご案内します。  
時 5月18日④、19日⑤、6月8日④、9日⑤  
10時30分～12時20分  
場 JR早岐駅集合  
料 1,200円(ガイド料、お土産、保険料)  
定 12人(最少催行2人)

平戸藩窯から400年の歴史を刻む  
三川内秘蔵の「古平戸」特別公開  
とその思いに触れる旅

平戸藩窯から400年、みかわち焼の神髄に迫るスペシャルツアー。古平戸、まち歩き、郷土料理をお楽しみください。



時 ①5月18日④②6月15日④  
10時50分～15時  
場 ①嘉泉窯 ②平戸松山窯  
※三川内焼伝統産業会館集合。  
料 4,800円(ガイド料、昼食、お土産、保険料)  
定 15人(最少催行5人)  
申込み、問い合わせ  
佐世保観光コンベンション協会  
時旅デスク ☎23-7212  
<http://www.tokitabi.jp>

6月1日  
(土)から

西海パールシーリゾート  
駐車場の料金体系を一部変更します

西海パールシーリゾートでは第1・第2駐車場、バスレーンの利用料金について、1時間まで無料としていましたが、6月1日(土)から、30分を超えて駐車した場合には料金が発生するようになります。第3～第5駐車場の利用料金はこれまでのとおりです。利用者の皆さんにはご負担をお掛けしますが、ご理解とご協力をお願いします。

駐車場料金体系の変更内容

【旧体系】

利用時間	～30分	30分～1時間	2時間	3時間	4時間
第1・第2駐車場	無料	無料	100円	100円	200円
第3～第5駐車場	無料				200円
バスレーン	無料	無料	300円	300円	600円

【新体系】

利用時間	～30分	30分～1時間	2時間	3時間	4時間
第1・第2駐車場	無料	無料	200円		
第3～第5駐車場	無料				200円
バスレーン	無料	無料	600円		

※4時間を超えたときは、1時間毎に100円(バスレーンは300円)ずつ加算。

※12時間まで上限600円(バスレーンは1,800円)。

駐車場位置図



第3～第5駐車場をご利用ください  
(3時間まで無料)

6月1日(土)以降も、西海パールシーリゾートの第3～第5駐車場はこれまでどおり、3時間まで無料で駐車できます。週末や休日でも比較的空いていますので、どうぞご利用ください。

駐車場収容台数

第3駐車場 130台  
第4駐車場 59台  
第5駐車場 78台



## 西海パールシーリゾート

### 九十九島遊覧船「パールクィーン」 母の日サンセットクルーズ



日ごろの感謝の気持ちを込めて、母の日のプレゼントにパールクィーンで過ごす穏やかな時間をどうぞ。特製弁当やお土産が付いたお得なクルーズです。

- 時 5月12日@ 18時10分～19時25分  
(所要時間は約1時間15分)
- 対 中学生以上(小学生以下乗船不可) 定60人 料4,000円
- 申 5月10日@までに電話で西海パールシーリゾートへ

### こどもひろばお楽しみ会

- 時 毎週土曜11時30分、14時30分(約30分間)

- 場 「海きらら」こどもひろば あまもほ
- 対 幼児～(未就学児は保護者同伴)
- 内 読み語りなど
- 料 無料(「海きらら」入館料が必要)

### 九十九島ビジターセンター 真珠を育てる九十九島 ～生きた宝石を見に行こう!～

真珠の養殖いかだの見学、真珠貝に実際に触れる体験などを行います。

- 時 6月1日@ 10時～12時30分
- 料 500円 対 小学3年生以上
- 定 13人(応募多数の場合は抽選)
- 申 はがきかファクスに、住所、氏名、年齢、性別、電話番号を書いて、九十九島ビジターセンター「真珠」係へ
- ※ 5月20日@必着



【西海パールシーリゾート】鹿子前町1008 ☎28-4187 「海きらら」開館=9時～18時、市民料金(証明書必要)=4歳～中学生500円、高校生以上990円【九十九島ビジターセンター】〒858-0922 鹿子前町1053-2 ☎28-7919 FAX28-7351 開館=9時～18時(入館料無料)

## 市立図書館

### としょかんこどもまつり



- 時 5月12日@  
赤ちゃん向けおはなし会⇒11時～11時30分  
小さい子向けおはなし会⇒11時30分～12時  
子ども向け上映会⇒12時～12時50分  
おはなし会⇒13時～13時45分
- 場 図書館3階・視聴覚室
- ※公共交通機関をご利用ください。

〒857-0026 宮地町3-4 ☎22-5618  
開館時間=10時～18時(木・金曜は一般室、講座室は20時まで) 休館日=月曜、祝日(月曜の場合は翌日も)、月末(月曜の場合は前日も)

### 今月のおすすめ図書



#### 江戸幕府と国防 松尾晋一 著(講談社)

200年にわたる鎖国を貫徹できた国防政策とは何だったのか?歴史に学ぶ好機となる一冊です。

#### くっついた 三浦太郎 文・絵(こぐま社)

きんぎょやぞうがくっつくスキンシップの絵本です。最後にはお母さんとお父さんも出てきてみんなでくっついた!赤ちゃんから楽しめる絵本。

## 九十九島動植物園

### シリーズ森きらら① バラ園の歴史とこれから

九十九島動植物園では、昭和36年の開園当初からバラの栽培に力を入れています。現在では全国各地にバラ園がありますが、開園当時は九州に3カ所しかありませんでした。そんな環境の中、これまでにバラ園を2回リニューアルしたり、各種講習会を実施したりするなど、バラの普及活動に取り組んできました。平成23年度には開園50周年を迎えましたが、現在でも当時と変わらず多くのバラを育てています。ことし、バラ園では新種のバラ2品種を導入し、「森きらら」「九十九島」の名を冠する名称を皆さんから公募する予定です。また、新しいバラ園の整備も計画しています。皆さんもバラ園を訪れてみませんか。



### 庭木の手入れ講習会

- マツやウメなど、よく栽培されている樹木や果樹の管理について学びます。
- 時 6月2日@ 10時30分～12時 料200円(入園料別)
- 定 先着40人 申 5月13日@～6月2日@に電話で同園へ
- ※付き添いの人も参加料が必要です。
- ※園芸用手袋(軍手も可)、筆記用具を持参してください。

### 小動物展

- ハリネズミやシマリスなど25種の小動物を展示し、スタンプラリーやスポットガイドなどのイベントも実施します。
- 時 5月18日@～7月7日@
- 料 無料(入園料別)



ヨツユビハリネズミ

〒857-1231 船越町2172 ☎28-0011 開園時間=9時～17時15分 入園料=高校生以上400円、小・中学生100円(未就学児は無料) ※園内のイベントは入園料が必要。70歳以上の市民は公的証明書の提示で無料。

## 少年科学館

### 昼間天体観望会

- 時 毎週土・日曜11時～12時
- 内 太陽の黒点やプロミネンス、金星などの明るい惑星の天体観測
- 料 小・中学生150円、高校生以上300円
- ※申し込みは不要です。
- ※雨天・曇天時は中止。天候により内容を変更します。



### サイエンスショー

- 少年科学館職員による科学ショーです。
- 時 毎週土・日曜14時～14時30分
- ※申し込みは不要です。

### おもしろ工作ひろば

簡単な科学工作が楽しめます。

〒857-0031 保立町12-31(市総合教育センター内) ☎23-1517 開館時間=9時～17時 休館日=火曜、祝日 ※駐車場あり。

- 時 毎週土・日曜10時～12時、13時～16時
- ※申し込みは不要です。無料でできるものと有料のものがあります。

### プラネタリウム投映スケジュール(投映時間45分間)

開始時間	10時	11時	13時	14時	15時	16時
平日(火曜除く)	—	—	—	—	葉っぱのリーフ	季節の星座
土曜	学習投映	名探偵コナン	葉っぱのリーフ	名探偵コナン	葉っぱのリーフ	季節の星座
日曜	季節の星座	—	—	—	—	—

- 料 高校生以上300円、4歳～中学生150円
- ※市民は学習投映が無料。
- ※6月5日@はプラネタリウムは休館。
- ※季節の星座は6月3日@まで春の星座、6月6日@から夏の星座を投映します。

音楽のまち、佐世保の主役が一堂に集まるアルカス市民音楽祭。まぶしい照明の下、大きなステージで日ごろの練習の成果を余すところなく披露してくれた皆さん、素晴らしい演奏や歌声をありがとうございました！



※アルカス市民音楽祭 3月23日㊤、24日㊦にアルカスSASEBO全館を使って開催。190組1,600人が出演しました。

ヘルシークッキングコンテスト「おふくろの味部門」優秀賞

## 大豆とひじきの具だくさん厚焼きたまご



### 材料・4人分

卵	4個
ひじき(もどした物)	80g
大豆(水煮缶詰)	80g
こんにゃく	40g
ニンジン	20g
だししょうゆ	小さじ2
砂糖	大さじ2
塩	ひとつまみ
油	小さじ1

### 作り方

- ①ニンジン、こんにゃくはさつとゆでて、みじん切りにする。
- ②①に、大豆とさつとゆでたひじきを混ぜる。
- ③②に卵、だししょうゆ、砂糖、塩を入れて混ぜる。
- ④フライパンを熱し、油を入れて焼く。

考えていただいた人 山崎慈恵さん(佐世保北高1年・当時)  
混ぜて焼くだけで簡単にでき、冷めてもおいしく栄養バランスも良いので、お弁当のおかずにもぴったりです。

●1人分の栄養価 熱量153kcal、タンパク質10.4g、脂質8.4g、塩分0.9g

## 広報クイズ

問題の○に当てはまる文字等をお答えください。  
ヒントは紙面の中にあります。

### 問題1

4月1日、本市は新しい佐世保市民○○を制定しました。

### 問題2

市制施行○○○周年を迎えた4月1日(月)、本市はさまざまな分野で功労があった102人と7団体を表彰しました。

### 問題3

「民生委員・児童委員」は、「民生委員法」と「児童福祉法」に定められ、厚生労働大臣に委嘱されたボランティアとして、地域○○の立場に立って皆さんの暮らしを支援する人です。

### 「広報させば」満足度アンケート

次の①～④のうち、当てはまる番号をお答えください。

- ①大変良い ②良い ③不満 ④大変不満

応募方法 「はがき」または「Eメール」に、①クイズの答え ②「広報させば」満足度アンケートの該当番号 ③住所 ④氏名 ⑤年齢 ⑥電話番号 ⑦広報紙へのご意見を書いて、5月23日(木)までに(消印有効)広報係へお送りください。※応募は1人1通。発表は発送(6月中旬)をもって代えさせていただきます。

### 5月号当選者プレゼント

佐世保の特産品！世知原茶の新茶2袋を10人に



世知原地域の茶摘みの風景

世知原茶は「蒸し製玉緑茶」という独特の製法で作られ、香り高く、深みのある上品な味わいが特徴です。

提供 ながさき西海農協世知原製茶工場 ☎76-2064

●世知原茶も販売！「第29回世知原じげもん市」を開催

とき 5月25日㊤9時～17時、26日㊦9時～16時

場所 世知原交流広場

☎じげもん市振興会 ☎73-3600

4月号の答え ①産地 ②見守り ③つつじ

3月号の応募状況 361通(正解345通・不正解14通・無効2通)

## お便り

市民の方から寄せられた市政への質問などに回答します。

### 質問

「佐世保市歌」について教えてください。

### 回答

佐世保市歌は市制50周年を記念して昭和27年に制定しました。歌詞に佐世保の豊かな自然が盛り込まれ、小・中学校では行事などの時に歌われています。

### 佐世保市歌

作詞 辻井一郎 校定 吉田絃二郎 作曲 堀内敬三

一、みどりの山に	囲まれて
七つの洋に	展げゆく
波をしずめの	この港
集まる商船も	日にしげく
ほまれの歴史	享けつぎて
栄えいやす	わが佐世保
二、八重の汐路に	かすみたる
九十九島の	島島に
松のこかげの	綾なして
平和のすがた	かもめ飛ぶ
ほまれの歴史	享けつぎて
栄えいやす	わが佐世保
三、その名もゆかし	烏帽子の
嶺の朝陽と	競いつつ
世界に伸びる	産業の
資源の山に	いのち湧く
ほまれの歴史	享けつぎて
栄えいやす	わが佐世保

※市ホームページに音声ファイルを掲載しています(トップページ右端の「市政に関する情報」から「市の紹介」をクリックしてください)。

☎政策経営課 ☎24-1111

### あて先

●はがき 〒857-8585(住所不要)  
佐世保市役所秘書課広報係あて

●Eメール hishok@city.sasebo.lg.jp  
(携帯電話からも可)

お知らせ

市民大清掃にご協力ください

6月2日⑧～30日⑧に町内会で実施する清掃活動にご協力ください。

⑧ 廃棄物減量推進課 ☎32-2428

市営バス一日乗車券で全線乗り放題

高校総体期間中は「市営バス一日乗車券」が全線乗り放題になります。

④ 6月1日④～4日④

④ 佐世保駅前市営バスセンター、島瀬定期券売り場、矢峰・黒髪営業所、バス車内で販売

④ 中学生以上500円、小学生250円 ※高校生は450円(学生証を提示)。

④ 交通局業務課 ☎25-5111

退職したら国民年金へ加入を

20～60歳までの人が退職などで厚生年金や共済組合の資格を喪失したときは、国民年金に加入しなければなりません。被扶養配偶者についても第1号被保険者への変更手続きが必要です。届け出なかった場合、年金額が少なくなったり、年金が受け取れなくなる場合がありますので必ず届け出をしましょう。届け出後、国民年金保険料の納付書が送付されますが、納めることが困難な場合は、退職(失業)による特例免除制度がありますのでご相談を。

④ 佐世保年金事務所 ☎34-1189

④ 医療保険課

障害基礎年金の相談は予約を

国民年金の障害基礎年金の相談・受け付けは、まず電話か窓口で予約を。

④ 国民年金第1号被保険者期間・20歳前・60歳以上65歳未満に初診日がある人、20歳前の傷病による障がいがある人 ※詳しくはお尋ねを。

④ 医療保険課

税証明(市県民税)の発行開始

④ 給与特別徴収(年税額全て給与引き)の人とその被扶養者⇒5月9日④から、給与特別徴収以外の人⇒6月7日④から

④ 平成25年度(24年中の内容)所得課税(非課税)証明

※証明取得の際は、窓口で本人確認を行いますので、運転免許証や保険証などが必要です。代理人による申請は委任状が必要な場合があります。詳しくはお尋ねください。

④ 市民税課

軽自動車税の納付

納付書を5月中旬に発送します。

④ 各金融機関、市役所、各支所、コンビニエンスストア(バーコード付きの納付書で傷や汚れがないもの、金額を訂正していないもの)など ※詳しくは納付書裏面をご覧ください。

④ 5月31日④

※納税通知書(兼納税証明書)は車検の際に必要です。再発行するときには領収書が必要な場合があります。詳しくはお尋ねください。

④ 資産税課(課税)、納税課(納税)、市民税課(税証明)

記帳・帳簿等の保存制度の対象者を拡大

④ 平成26年1月から

④ 記帳する内容⇒売り上げなどの収入金額、仕入れやその他の必要経費に関する事項  
保存期間⇒収入金額や必要経費を記載した帳簿(法定帳簿)は7年間。業務に関して作成した前記以外の帳簿(任意帳簿)、決算に関して作成した棚卸表その他の書類、業務に関して作成または受領した請求書、納品書、送り状、領収書などの

書類は5年間

④ 事業所得、不動産所得または山林所得がある全ての人(所得税がかからない人も含む)

※詳しくはお尋ねください。

④ 佐世保税務署 ☎22-2161

国民生活基礎調査にご協力を

厚生労働行政の基礎資料とするため、保健福祉や医療など国民生活の基礎的事項に関する調査を実施します。市の任命を受けた調査員が事前調査のため訪問しますので、ご理解とご協力をお願いします ※調査員は調査員証を携帯しています。

④ 6月6日④

④ 谷郷町、桜木町、福石町、瀬戸越3丁目、瀬戸越4丁目、大和町、大塔町、日野町、鹿子前町、崎岡町、広田町、大湯町、元町、黒髪町、吉井町、世知原町の一部

④ 保健福祉政策課

敬老パス、福祉パスの更新

【更新】誕生月に本人がパス券(福祉パスは身障・療育・精神手帳も)を持って市営・西肥バスの指定窓口へ。

【新規・紛失】本人が印鑑と身分証(福祉パスは手帳も)を持って担当課(敬老パスは支所、宇久行政センターでも可)へ。 ※敬老パスの新規の受け付けは75歳の誕生日以降です。

※紛失は再発行時に手数料が必要です。

④ 健康づくり課(敬老パス)

④ 障がい福祉課(福祉パス)

「人権擁護委員の日」特設相談所

④ 6月1日④10～16時

④ スピカ、地区公民館(愛宕・大野・早岐・吉井・小佐々・鹿町)、支所(世知原、江迎、宇久社会福祉センター)

④ 家庭内や夫婦間、相続、職場、近隣

の問題など ※相談無料、秘密厳守。

④ 長崎地方法務局佐世保支局総務課 ☎24-4850

出張女性相談室

④ 5月11日④、25日④9～16時④スピカ

④ 女性の悩みや相談に女性相談員が応じます(相談無料、秘密厳守) ※市役所でも随時相談に応じます。

④ 人権男女共同参画課

☎24-6180(予約・相談専用)

☎23-3828(当日連絡用)

行政相談員にご相談を

行政に関する苦情や意見、要望を受け付けます。お気軽にご相談ください。

④ 岡村大蔵(有福町)、冨田俊彦(大和町)、山本由美子(黒髪町)、廣川富蔵(上原町)、金崎カズ子(中里町)、辻千代乃(母ヶ浦町)、小川一久(高花町)、山本静子(小佐々町黒石)、長谷川正夫(吉井町直谷)、末永剛(江迎町末橋)、永柄好子(宇久町平)、山本長(世知原町栗迎)、西村泰則(鹿町町深江)

【無料出張相談】※秘密厳守。

④ ①5月22日④②23日④

④ ①東部住民センター②相浦支所

④ 行政に関する相談、生活の困り事など

④ 市民相談室

家庭用生ごみ処理機器設置奨励金制度の廃止

上記の奨励金制度は、3月末日をもって廃止となりました。長年にわたり趣旨にご理解いただきありがとうございます。今後もごみの減量化・再資源化にご協力をお願いします。 ※平成24年度中に生ごみ処理機器を購入し、その領収書を持っている場合は、本年度中でも奨励金の申請ができます。詳しくはお尋ねを。

④ 廃棄物減量推進課 ☎32-2428

神浦～寺島～柳航路の新船就航と運賃改定

6月1日④から、本市宇久町の神浦、寺島、小値賀町の柳港を結ぶ交通船が省エネルギーでパリアフリーの新船になります。これに伴い、運賃の改定を行いますのでご確認ください。宇久島にお出掛けの際はどうぞご利用ください。



宇久島・大浜海水浴場

【料金の改定】

	神浦～寺島	神浦～柳	寺島～柳
中学生以上	140円⇒170円	340円	220円⇒340円
小学生以下	70円⇒90円	170円	110円⇒170円

④ 宇久行政センター・産業建設課 ☎0959-57-3113

佐世保市中小企業高度化設備支援事業

④ 技術力向上や生産効率の向上に資する工作機械等の新規購入経費(1機当たりの取得価額が1000万円以上3000万円未満の設備で、取得価額の合計が3000万円未満のもの)の5%(補助金額50万円以上150万円未満)

④ 市内に主たる事業所を持ち、製造業または情報サービスを営む中小企業など(市内での事業実績が5年以上)

④ 事業着手60日前までに申請書を提出 ※詳しくはお尋ねください。

④ 産業振興課

建物のアスベスト成分調査の助成

建物の吹き付け材がアスベストを含有しているかどうかは、目視では確認できません。まずはご相談ください。

④ 12月27日④まで

④ 成分調査費用の全額(上限25万円)

④ 多数の人が利用する民間建築物で、アスベストを含む恐れがある吹き付け材が露出しているもの

※詳しくはお尋ねください。

④ 建築指導課

建設リサイクル法に係るパトロールを実施

5月はりサイクル月間です。建設リサイクル法の実効性確保のため、市内の建設資材廃棄物の分別解体、再資源化などが適正に行われているかどうかをパトロールします。

④ 5月27日④～31日④

④ 市内の建築物解体中の現場や建設現場など

④ 建築指導課

道路安全のためのお願い

市道の照明灯が消えているとき⇒土木政策・管理課へ連絡を  
市道の占用(足場や看板の設置など)、河川の占用(橋の設置など)⇒土木政策・管理課へ届け出を

※私有地から伸びている樹木の枝などは、道路にはみ出さないよう所有者が管理し伐採してください。

④ 土木政策・管理課、道路維持課

市役所・中央保健福祉センターの各課へは、☎24-1111(代表)からおつなぎします。

佐世保駅前の3つのホテル

**法要ご予約承ります** お経・焼香も執り行えます

先着順 **マイクロバス送迎無料!**

- レオプラザホテル** 三浦町4-28 TEL 22-4141
- ワシントンホテル** 潮見町12-7 TEL 32-8011
- グリーンホテル** 三浦町4-1 TEL 25-6261

**市民葬儀相談センター**

「葬儀」のエキスパートがお待ちしております。

どんなことでもお気軽にご相談ください

**ご相談は無料!**

事前相談お見積り  
お葬式なんでも相談

葬儀の準備に必要なことをひとつひとつ確認し、疑問・不安を解消していきます。地域のしきたりや風習などを考慮しながら、的確にアドバイスいたします。もちろん、宗旨・宗派は問いません。お見積りも無料。ご予算にあわせてプランニングもおまかせください。

ほかに、法事・法要、法室、墓地・墓石、仏具・仏壇、遺物・贈答品に関する疑問など、お気軽にご相談ください。

まずはお電話を ☎0956-24-4500 ☎0120-25-7679 〒857-0871 長崎県佐世保市本島町3-20 ホームページ <http://m-soujine.jp> 営業時間 午前10:00～午後6:00

## お知らせ

### 大学等卒業予定者合同企業面談会

- 時 6月5日⑧13～16時
- 場 市体育文化館(光月町)
- 対 平成26年3月に大学等(大学院、大学、短大、高専、専修学校、能力開発校)を卒業予定の人、3年以内の既卒者
- 問 ハローワーク佐世保 ☎88-2007

### 永久選挙人名簿、

### 在外選挙人名簿をご覧ください

- 時 6月3日⑧～7日⑧8時30分～17時
- 場 選挙管理委員会事務局
- 対 永久選挙人名簿⇒平成5年6月2日までに生まれ、ことし3月1日までに住民基本台帳に登録された人(6月1日現在で調べ、新たな有資格者を6月2日に追加登録します)
- 在外選挙人名簿⇒20歳以上の日本国民で国外へ住所を移した人(ほかに条件あり。同委員会に申請があった人を随時登録)
- 問 選挙管理委員会事務局

### 業務を委託(平成25年度)

- 犬の登録手数料と狂犬病予防注射済票交付手数料の収納⇒アトム動物病院(原分町)、いけだ動物病院(日野町)、(株)H.V.H(神島町)、かいぜアニマルホスピタル(吉岡町)、(株)松尾孝彦商店(勝富町)、(株)リング・スリー(権常寺町)、杉谷獣医科(若

葉町)、馬場動物病院(吉井町直谷)、パール動物病院(宮田町)、ひなた動物病院(大和町)、ひろた犬猫クリニック(広田3丁目)、メリー動物病院(山祇町)、ヤマナ力動物病院(黒髪町)、やまもと犬猫病院(稲荷町)、(有)いわざり(椎木町)、(有)ソルノ動物病院(有福町)、(有)松崎動物病院(瀬戸越3丁目)、有川動物病院(佐々町)、富永動物病院(松浦市)、ノアズアーク動物病院(平戸市)

- と畜検査手数料の収納⇒佐世保食肉センター(株)
- 4～5月の総合病院駐車場使用料金の徴収、総合病院休日・夜間の入院と診療費の収納⇒(株)中央ビル管理

### ホテル情報

ホテルマップ作成のため、目撃情報(ホテルの数、場所、時間など)を電話、Eメール(kanhoz@city.sasebo.lg.jp)で環境保全課へお知らせください。

※昨年度のホテルマップは市ホームページ「させば街ナビ」で公開中。

### ルールを守って佐々川を大切に

佐々川でアユ・ヤマメ・ウナギ・カニを捕る場合は、佐々川内水面振興協議会が発行する承認証が必要です。

- ① 吉井・世知原支所、佐々町役場、佐々町内の釣具店で
- ※発行の際に協力金をいただきます。

- 【採捕期間】アユ⇒6月1日⑧～9月30日⑧、ヤマメ⇒10月31日⑧まで
- ※資源保護のため、ヤマメは採捕禁止期間・場所があります。
- 問 吉井支所 ☎64-3111
- 問 世知原支所 ☎76-2211
- 問 佐々町役場産業経済課 ☎62-2101

## 募集

### 平成25年度第1期市営住宅空き家補充入居者(市内全域)

用紙配布⇒5月8日⑧から住宅課、各支所、宇久行政センターで受け付け⇒5月15日⑧～17日⑧に市役所1階イベントホール(予定)で

※各支所管内の住宅は支所内の地域政策課分室でも受け付けます。宇久行政センターは旧佐世保市域分も受け付けます。

問 住宅課

### 介護事業所等の開設者

佐世保市公的介護施設等整備費補助金を活用して事業所を開設する法人を募集します。

- 内 ①認知症対応型通所介護②介護予防拠点③定期巡回・随時対応型訪問介護看護
- ※補助対象圏域等の制限があります。
- ④ 5月8日⑧～6月28日⑧17時15分までに長寿社会課に必要書類を提出
- ※募集要項は長寿社会課で配布。市ホームページにも掲載しています。

問 長寿社会課

### 自衛官

- 内 ①自衛官候補生②技術海上幹部・技術航空幹部③技術海曹
- 知 ①18歳以上27歳未満の男子②大卒38歳未満③20歳以上で国家免許資格取得者など

- ① ①随時②③5月17日⑧まで
- ※詳しくはお尋ねください。
- 問 自衛隊長崎地方協力本部佐世保出張所 ☎23-1231

## 講演会など

### 市立総合病院「患者サロン」

今回は「医療費の負担を軽くするには…」をテーマに、医療ソーシャルワーカーが分かりやすく説明します。患者や家族同士の情報交換などもできます。

- 時 5月16日⑧14時～15時30分
- 場 市立総合病院・1階
- 対 がん患者と家族(同院の患者以外も参加できます)
- 問 市立総合病院地域連携室 ☎24-1515

### 普通救命講習Ⅰ

- 時 5月26日⑧9～12時
- 場 消防局3階・防災学習室
- 内 心肺蘇生法、止血法、AED(自動体外式除細動器)の取り扱いなど
- 対 中学生以上②先着30人
- ④ 5月16日⑧～25日⑧に電話かファクス(24-4119)で中央消防署へ
- ※電話受け付けは8時30分～17時15分。
- 問 中央消防署 ☎24-7621

### 文化コーディネーター・ボランティア養成講座

文化芸術を通じたまちづくりの取り組みで「企画に参加したい」「ボランティアで関わりたい」と考えている人を対象とした講座(全5回、講師=活水女子大学教授・古賀弥生さん)を開催します。

- 時 5月25日⑧、6月1日⑧、9日⑧、23日⑧、7月7日⑧13時30分～15時30分
- 場 アルカスSASEBO

- 対 市内在住で全日程参加できる人
- 定 20人(応募多数の場合は抽選)
- 料 無料
- ④ 住所、氏名、性別、生年月日、電話番号を記入し、ファクス(25-9691)、Eメール(bunkak@city.sasebo.lg.jp)、はがき(〒857-8585・住所不要)で文化振興課へ
- ⑤ 5月14日⑧必着
- 問 文化振興課

### ニュースポーツ普及講習会

- 内 キンボール、カローリング、スポーツガラクッキー、ペタンク、ドッチビー、グラウンド・ゴルフ、わのわリング
- ④ 5人以上のグループで
- 問 スポーツ振興課

### 佐世保市体育協会スポーツ教室

- ① チャレンジスポーツ塾
- 時 6月～来年2月の火曜17時30分～19時
- 場 市体育文化館(光月町、☎22-1522)
- 対 小学2～4年生
- 料 1,000円(保険・手数料)、月会費2,000円
- 定 24人(応募多数の場合は抽選)
- ② かけっこ教室
- 時 7月6日⑧、20日⑧、8月3日⑧、17日⑧(全4回)14～16時
- 場 総合グラウンド陸上競技場
- 対 小学1～6年生
- 料 1,300円
- 定 60人(応募多数の場合は抽選)
- ④ いずれも往復はがきの往信裏面に①参加者の氏名②性別③生年月日④住所⑤電話番号⑥携帯メールアドレス⑦学校名・学年を、返信表面に自分の郵便番号、住所、氏名を記入し、①は5月22日⑧までに、②は5月20日⑧～6月7日⑧に総合グラウンド管理事務所内・佐世保市

- 体育協会(〒858-0925、椎木町無番地)へ(消印有効)
- ※詳しくは各施設にお尋ねください。
- 問 総合グラウンド管理事務所 ☎47-3125



させば競輪情報  
☎31-4797

### レディース教室

- 時 5月16日⑧10時30分②女性
- 料 無料(ランチ、ドリンク付き)
- 定 先着60人
- ④ 前日までに電話で競輪事務所へ

### トップくんフリーマーケット

- 時 毎月第4日曜
- ④ 出店希望者は第2日曜までに電話で受付係(66-8770)へ

### 開催日程

開催日	開催内容
5月9日～6月12日開催分	● 別府場外 5月9～12日
	● 松戸S級N場外 11～13日
	● 久留米S級場外 13～15日
	● 函館FⅡN場外 14～16日
	● 本場開催 15～17日
	● 川崎FⅡN場外 17～19日
	● 全プロ(岸和田)場外 18～19日
	● 武雄S級場外 20～22日
	● 小倉FⅡN場外 20～22日
	● 松山FⅡN場外 25～27日
	● 宇都宮記念場外 25～28日
	● 小倉S級N場外 28～30日
	● 平塚S級N場外 31日～6月2日
	● 函館記念場外 31日～6月3日
	● 本場開催 3～5日
	● 松山S級N場外 3～5日
	● いわき平S級N場外 6～8日
	● 神奈川県組GⅢ 6～9日
	● 別府S級場外 10～12日
	● 函館S級N場外 10～12日

N=Nライター

## シリーズ人権

### 同和問題とは②

同和問題は、日本固有の重大な人権問題です。法制度の整備などにより同和对策が実施されてきて、人々の差別意識は着実に解消に向けて進んでいます。理解が不十分なまま問題と接する機会があったとき、誤解や偏見が生じて差別につながることもあり、未だに解消されているとは言えません。私たち一人一人が因習や偏見にとらわれないように心掛ける必要があります。

問 人権男女共同参画課

## つくも総合法律事務所

弁護士 吉田英樹  
(長崎県弁護士会所属)

### 身近な問題を気楽にご相談ください。

- 多重債務問題(過払金返還請求、破産、個人再生等)
- 親子、夫婦、相続問題(離婚、相続等) ・ 顧問契約
- その他の一般的な民事(境界紛争、交通事故、残業代未払い等)
- 刑事(刑事弁護人) ・ 商事(会社経営を巡る争い等)

相談料 30分 5,250円(税込)

多重債務問題の相談は無料です。要件を満たせば法テラス利用可。



土日の相談も可能。(要予約)

〒857-0027 長崎県佐世保市谷郷町3番1号谷郷II4階 ☎0956-76-7200 ご予約受付時間 平日9:00～17:30

## トイレのリフォームならなみけんへ



なみけんは、解体撤去～給排水接続～器具取付～下水接続・合併浄化槽設置まで自社スタッフ責任・施工です。

- ◆ 給水・下水排水設備指定工事店
- ◆ 浄化槽工事 知事(届7)代0585号
- ◆ TOTOリモテッククラブ会員店

フリーダイヤル コーポレート ミニホム

☎0120-526-307

見積無料 ホームページ 波建 検索

住まいたい 売りたい タイプ リフォームしたい タイプ かなえたい

株式会社 なみけん 波建

〒857-0027 長崎県佐世保市谷郷町3番1号谷郷II4階  
営業時間 AM9:00～PM6:00

## 子育て



### BCGの定期接種対象期間拡大

4月からBCGの定期接種対象期間が、「生後1歳に至るまで」に拡大されました(標準的接種時期は生後5~7カ月ごろ)。

場 中央保健福祉センター、東部保健福祉センター、江迎地区健康館、小佐々支所

※4カ月健診とは別日程で集団接種を実施。該当者には個別に通知します。

問 健康づくり課

### 平成26年度小学校入学時の就学相談を受け付けています

就学に関する悩み(特別な教育的支援が必要な場合)など気軽にご相談ください。

時 随時

場 学校教育課

内 幼稚園、保育所の訪問や電話などでの相談、就学に関する情報提供

対 平成26年度に小学校就学予定の子どもの保護者

問 学校教育課

### 児童手当の申請は済みましたか

申請しないと手当が受けられません。出生、転入、転出、児童を養育しなくなったなどの場合は、速やかに届け出てください。公務員は勤務先で手続きしてください。

対 中学3年までの子を養育している人

問 子ども支援課

## 出前保育

みんなであそぼ!

① 5月13日⑩13時30分~15時30分  
イオン大塔・カルチャールーム

② 5月21日⑩9時30分~12時  
柚木地区公民館

③ 5月27日⑩13時30分~15時30分  
イオン大塔・カルチャールーム

④ 6月 4日⑩9時30分~12時  
柚木地区公民館

⑤ 6月10日⑩13時30分~15時30分  
イオン大塔・カルチャールーム

⑥ 毎週水曜9時30分~12時  
小佐々地区公民館 ※祝日除く。

内 保育士と親子で遊ぶ

対 0~5歳の未就園児と保護者、妊婦

料 無料

問 日野子育て支援センター

☎28-3264

### この指と~まれ!!

① 5月21日⑩ クレールの丘自治会館

② 5月23日⑩ 楠栖保育所

③ 5月24日⑩ 日宇保育所

※10時~11時30分。

内 制作遊びなど

対 0~5歳の未就園児と保護者、妊婦

料 無料

※水筒、タオル、着替えを持参してください。

問 ルンビニ子育て支援センター「サーラ」 ☎20-5100

### みんなよっといで~!

① 5月29日⑩10時30分~12時

場 かいぜ保育園

内 絵本の読み聞かせ、制作、簡単な手遊び、ふれあい遊びなど

対 0~5歳の未就園児と保護者 料 無料

※水筒、タオルを持参してください。

問 董ヶ丘幼児園地域子育て支援センター ☎34-4188

## 育児講座

時 5月17日⑩10時30分~11時30分

場 東部子育て支援センター

内 子どもは早期が大事~子育ては胎教から~(講師=子育てアドバイザー・江藤小夜子さん) 料 無料

※託児あり(要予約・10人程度)。駐車場に限りがありますので、できるだけ公共交通機関をご利用ください。

問 東部子育て支援センター

☎39-4002

## 幼児教育センターの講座

企業父親育児促進子育て講座

「みほの不思議劇場」~パントマイム~

時 5月19日⑩10時30分~12時(受け付けは10時から)

場 幼児教育センター(山祇町)

内 パントマイム(講師=村田美穂さん)

対 就学前乳幼児親子

料 無料 定 30組程度 ※託児なし。

問 電話で幼児教育センターへ

## 親育ち講座

~自分に合った子育てを見つけよう~

時 5月23日⑩、30日⑩、6月6日⑩、14日⑩、20日⑩、27日⑩、7月4日⑩、9日⑩(全8回) 10~12時

場 中央保健福祉センター

内 子育ての悩みや関心のあることをグループで話し合い、自分に合った子育てのあり方を学ぶ

対 全8回参加でき、就学前の子どもの持つ母親

料 無料 定 14人(応募多数の場合は抽選)

問 電話で幼児教育センターへ

☎5月14日⑩ ※託児あり(要予約)。

## おひさま教室

時 5月29日⑩10~12時

場 幼児教育センター(山祇町)

内 臨床心理士や保育士に、子育ての

悩みや不安を相談できます

対 1歳6カ月~3歳未満の子どものその保護者

定 先着15組 料 無料

問 5月13日⑩から電話で幼児教育センターへ

## 離乳食講座と実習~お母さんと赤ちゃんのこにこ教室~

時 ①5月28日⑩②6月4日⑩10~12時

場 中央保健福祉センター

内 ①5~6カ月、7~8カ月児向け ②9~11カ月、12~18カ月児向け

対 妊産婦と乳児の保護者

定 各日先着20人程度 料 無料

問 5月10日⑩から電話で幼児教育センターへ

※託児あり(要予約・20人程度)。エプロン、三角巾、筆記用具を持参してください。

問 幼児教育センター ☎31-0550

## 障がい福祉

### 障がい者の運転免許取得費用の一部を助成します

対 次の条件を全て満たす人

- 身体障害者手帳1~4級所持者
- 市内在住か、本市の措置で障がい者施設などに入所している人
- 免許の欠格事項に該当しない人(肢体・聴覚障がいの場合は運転適性相談を必ず受けること)

① 5月7日⑩~31日⑩に身体障害者手帳と印鑑を持って障がい福祉課へ

※各支所、行政センターでは受け付け不可。定員あり。詳しくはお尋ねを。

問 障がい福祉課

### ウォーキング&ゲームラリー大会の開催

ゲームをしながらのウォーキングで

体力の向上を図り、同時に精神障がい者への理解を深めます。

時 6月8日⑩12時30分~15時(13時開始、雨天時は6月9日⑩に順延)

場 ふれあいセンター~中央公園周辺

① 3人1組(小学生は保護者同伴)でチームを組み、はがきに①チーム名

②代表者氏名、住所、電話番号③参加者全員の氏名、年齢を記入し、NPO法人チーム・フォー・パイ・フォー事務局(〒857-0053、常盤町8-8)へ。受け付け後「参加受付通知」を送付します

④ 5月30日⑩必着 ※電話申込み不可。

問 NPO法人チーム・フォー・パイ・フォー事務局「ふれんず」 ☎23-5389

## 高齢者と介護



### 介護予防チェックリストを送付

2次予防事業対象者(虚弱高齢者)を把握するために、介護予防チェックリストを送付します。リストが届いたら回答と返送をお願いします。

時 6月初旬~11月初旬(誕生月により6回に分けて順次送付します)

対 要介護認定者を除く65歳以上の人で、本年度65歳、68歳、71歳(以降同様に3歳刻み)の人

問 長寿社会課

### 高齢者地域支援体制強化のための情報提供

本市では、地域で支援を必要とする人の相談に応じたり、訪問したりする活動を民生委員に依頼し、高齢者の皆さ

んが安全・安心な在宅生活を送ることができるよう努めています。この活動が円滑に行われ、支援が必要な高齢者の早期発見、緊急時の早期対応ができるように、65歳以上の高齢者の情報(住所、氏名、生年月日、性別)を6月ごろに民生委員に提供します。ご理解とご協力をお願いします。

※民生委員には法律で守秘義務があります。悩み事などお気軽にご相談ください。

問 長寿社会課

## 健康づくり

### デンタルフェスティバル

時 6月2日⑩11~15時 場 島瀬公園

内 お口の健康相談、お楽しみ広場など「歯と口の健康週間」図画・ポスター展

時 5月29日⑩~6月3日⑩10~18時(入館は17時30分まで)

場 島瀬美術センター

問 健康づくり課

### 老人福祉センターの歯科教育、相談

時 6月7日⑩10~14時

場 やすらぎ荘(花園町)

内 お口の嚥下体操、唾液腺マッサージ、個別歯科相談など 料 無料

問 健康づくり課

### 運動普及推進協議会の自主活動表を配布

運動普及推進員(地域住民に運動を普及する市民ボランティア)による本年度の自主活動予定表を配布しています。各地区で定期的にウォーキングなどを実施していますので、ご覧ください。

場 健康づくり課、各支所、各地区公民館など

問 健康づくり課

市役所・中央保健福祉センターの名課へは、☎24-1111(代表)からおつなぎします。



## 介護についてのお尋ねは...

例えば...

- 親の介護保険の申請をしたいと思っているが...
- 転倒予防のために、リハビリ運動をしたい...
- 電動ベッドや車いすを借りたい。または購入したい...

お気軽に お尋ねください

## 介護サポートセンター

場所: 佐世保市戸尾町4-5  
☎0120-110-485



## 初盆・特設展示場開設

~お盆洋品に関する(見本)を展示しています~

6月1日より 土 日 も 休まず営業

● 返礼品 ● 精霊船 ● 提灯 等

お問い合わせは 飛鳥会館 法事課まで ☎22-8955

ぜひお越し下さい。

場 飛鳥別館

佐世保市元町2-4



## 検診・検査など

### ①がん検診(受診は各種年1回・要予約)

区分	20~29歳	30~39歳	40~49歳	50~69歳	70歳以上
胃	-	3,000円	1,000円		無料
肺	-	-	X線 400円 X線+喀痰検査 900円		
大腸	-	-	600円		
子宮	頸部(けいぶ) 1,000円				
乳	-	視触診・マンエコー 1,500円	視触診・マンモグラフィ 1,500円	視触診・マンモグラフィ 1,100円	
前立腺	-	-	-	400円	

④市内の登録医療機関

※前回の受診日から12カ月以上空けてください(年1回)。  
※本市国保加入者、生活保護受給者、市民税非課税世帯の人は無料(保険証が証明書が必要です)。

### ②エイズ・性感染症相談・検査(匿名・無料)

まずは電話やEメールでご相談ください

④平日8:30~17:15

☎0120-104-783

Eメール shc783@city.sasebo.lg.jp

●エイズ通常検査・クラミジア抗原検査

④月曜9:00~11:30、13:00~16:30(祝日を除く)

④中央保健福祉センター

※検査結果は翌週に渡します。

●エイズ即日検査(要予約)

④火曜13:00~16:00、木曜9:00~11:00(祝日を除く)

6月1日④13:00~16:20

④中央保健福祉センター

※検査結果は約40分後に渡します。

### ③成人歯科健診、歯科相談(要予約・無料)

④時 火曜8:30~10:30(祝日を除く)

④場 中央保健福祉センター

※歯科健診は指定の火曜日だけです。実施日はお尋ねを。

※市内の登録歯科医療機関でも受診できます。

(受診料500円・要予約)



### ④肝炎ウイルス検査(無料)

④時 月曜13:00~16:00(祝日を除く)

④場 中央保健福祉センター

④感染の不安があり、肝炎ウイルス検査を受けたことがない人

※20歳以上の検査未受診者は、市内の登録医療機関でも受診できます。

### ⑤乳幼児健診 ※約1カ月前に該当者に通知します。

成長、発達に欠かせない健診です。仕事などで忙しいかと思いますが、受診をお願いします。

4カ月児健診⇒④3~4カ月ごろ

10カ月児健診⇒④10カ月ごろ

1歳6カ月児健診⇒④1歳6カ月ごろ

3歳児健診⇒④3歳6カ月ごろ

④健康づくり課(①~④) ④子ども保健課(⑤)



## 健康づくり

### 運動の体験教室出前講座



④場 相談に応じます(教室は90分以内で実施)

④内 自宅でできるストレッチ・筋トレ、手軽にできる有酸素運動などの指導

④市内在住の5人以上の団体やグループで、日ごろ運動をしていない人

④料 無料

④申 実施予定日の1カ月前までに電話で健康づくり課へ

※先着5団体、各団体1回限り。実施会場は各自で手配してください。

④問 健康づくり課

### 料理教室

#### いきいき元気食事づくり教室

④時 ①5月10日④、17日④、24日④

②5月28日④、6月4日④、11日④

③6月12日④、19日④、26日④

※10時~12時30分。

④場 ①山澄地区公民館②吉井地区公民館③日宇地区公民館

④内 いくつになっても楽しくおいしく食べ続けるための手軽なメニューと健康講話

④料 1回200円④各20人

④申 前日までに電話で健康づくり課へ

※②③は5月10日④から受付開始。

1回だけの参加も可。

### 男性のための料理教室



④時 ①5月16日④、23日④

②5月31日④、6月7日④、14日④

③6月17日④、24日④、7月1日④

※10時~12時30分。

④場 ①相浦文化センター

②東部住民センター

③中央保健福祉センター

## 相談など

### 【子どもの発達】

●療育相談(要予約) ※遊びの広場あり。

④子ども発達センター ☎23-3945

●歯科保健相談(要予約)

④健康づくり課

### 【障がい福祉】

④障がい福祉課

①アルコール依存相談

障がい福祉課で随時受け付け

②佐世保断酒会 5月14日④、28日④

13時30分 中央保健福祉センター

③精神保健相談 5月23日④

中央保健福祉センター

④社会復帰訓練保健所デイケア

毎週金曜10:00 中央保健福祉センター

※第2金曜は午後から。

※発達障がいデイケア 第2金曜10:00

⑤脊髄小脳変性症の集い(アジサイ会)

5月17日④13:30 スピカ

⑥ひきこもり家族教室(あのねの木)

5月15日④10:00 ふれあいセンター

⑦膠原病友の会

5月16日④13:30 ふれあいセンター

⑧精神障がい者の家族の会(ゆみはり会)

5月18日④13:00 ふれあいセンター

※②③は要予約、④⑤⑥⑦の新規参加者は事前にご連絡ください。

④内 手軽にできるヘルシーメニュー

④対 40歳以上の男性

④料 1回200円④各22人

④申 前日までに電話で健康づくり課へ

※②③は5月10日④から受付開始。

1回だけの参加も可。

④問 健康づくり課

## 生活衛生

### 家庭での卵の衛生

卵は栄養価が高く、食生活に欠かせない食材ですが、取り扱いを間違えると食中毒の原因になりかねません。次の点に注意して卵料理を楽しみましょう。

- 期限表示を確認し、ひび割れのない新鮮なものを選ぶ
- 購入後はすぐ冷蔵庫に入れる
- 期限を過ぎた卵(生食用)は必ず加熱調理をする
- 食中毒の予防には、85℃、1分以上の加熱調理が有効です

④問 生活衛生課

### 【医療に関する相談】

④保健福祉政策課

平日8:30~17:15(電話での相談)

医療安全支援センター ☎25-9723

【健康テレホン】 ☎23-4300

5月の内容(3分間)

④禁煙外来

④交通外傷による骨盤骨折

④子どもの肥満

④口があかない耳鼻科の病気

(扁桃周囲膿瘍)

④うつ病の社会復帰について

④目陰部が痒いー男性編ー

④長崎県保険医協会 ☎095-825-3829

日本医療機能評価機構認定病院 (Ver.6)  
開放型病院・救急告示病院  
エコアクション21認証登録病院

特定医療法人 雄博会

# 千住病院

SENJU

病院  
〒857-0026 佐世保市宮地町5-5  
TEL0956-24-1010 FAX0956-24-8590  
E-mail info@1010hosp.or.jp  
U R L http://www.1010hosp.or.jp

診療所  
〒857-0054 佐世保市栄町5-26  
TEL0956-23-1010 FAX0956-25-6110

訪問看護ステーション(診療所内)  
指定居宅介護支援事業所  
TEL0956-23-9273 FAX0956-23-9274

日本医療機能評価機構

エコアクション21  
認証・登録番号0009097

広告 お手軽な掛金で納得の充実保障

長崎医療共済 病気やケガを 手厚く保障するために 長崎で誕生した共済です。

●共済掛金は2種類  
15歳~満59歳まで 月額2,000円  
60歳~満84歳まで(ご加入は69歳まで) 月額3,000円  
69歳まで加入OK 月額99円

●入籍保障の場合 生命により保障内容が異なります。15歳~満59歳の場合  
三大疾病入院の場合1日目から 日額10,000円保障  
その他の病気・ケガについても 日額8,000円保障

●入院中の手術にも安心の保障!!  
入院共済金(障害入院・病状入院)のお支払い事由に該当する入院期間中に所定の手術を受けた場合にお支払いします。  
④期間に応じて15歳~満59歳まで 5割 10割 20割

●生命医療コースで 共済革命  
●加入年齢:15歳以上~69歳まで  
●共済期間:1年  
●更新可能年齢:満84歳まで  
●払込方法:月払(口座振替)

※この「生命医療共済」へ加入できる方は当組合の組合員のみとなります。組合員になるには1口(500円)以上の出資が必要となります。

お問い合わせ先 ☎0120-927-966 TEL095-832-8181  
長崎医療共済生活協同組合 http://www.n-iryokosai.jp



# 安心して救急医療を受診するために

佐世保の救急医療の現場では、休日や夜間に、救急の必要性がないのに救急車を利用したり、救急病院を受診したりする人が増え、本当に救急医療が必要な患者さんの受け入れに支障を来す場合があるなど、大きな問題となっています。これからも私たちが安心して救急医療を受診できるように、次のことにご協力をお願いします。

- 1 日ごろから「かかりつけ医」を持ち、早めの受診を心掛けてください。
- 2 医療機関を受診する際は、休日や夜間の時間帯を避け、できるだけ通常の診療時間内に受診してください。
- 3 休日や夜間の時間帯で、比較的症状が軽い人は、市立急病診療所を利用してください。
- 4 急な病気やけがなどで医療機関をお探しの場合は、救急医療機関案内「☎23-8199」にお尋ねください。

## 近くの医療機関をインターネットでご案内!

### ながさき医療機関情報システム

- ホームページ <http://iryou.pref.nagasaki.jp/>
- 携帯電話検索 <http://iryou.pref.nagasaki.jp/m/>



市町名や診療科目等を入力して、お近くの医療機関を検索することができます。

## 急な病気などで対処に困ったら

### 佐世保市消防局

☎23-8199 (ニーサン・ハイキューキュー)

休日や夜間の時間帯に体調が急に悪くなり、医療機関を探したいときや、救急車を呼んだ方がいいのか判断に迷ったときなどにご利用ください。

### 子どもが急な病気になったら

### 小児救急電話相談センター(長崎県)

#8000 (プッシュ回線、携帯電話、公衆電話)

☎095-822-3308 (ダイヤル回線)

おおむね15歳未満の子どもを持つ保護者等を対象として、看護師や保健師などが電話相談に応じます。

相談時間 19時～翌朝8時

※上記の関係機関で案内された医療機関や市立急病診療所などで受診するときは、事前に受診の可否を電話で確認してからお出掛けください。

## 夜間・休日の診療(軽症の人)には

### 市立急病診療所 中央保健福祉センター 1階(高砂町5-1) ☎25-3352

休日や夜間の時間帯に、比較的軽症な急病患者に応急的な診療を行うことを目的に設置した診療所です。体調が悪い時は早めにかかりつけ医を受診しましょう。

診療日	診療科目	受付時間	診療時間
月～土曜	内科	19:30～22:45	20:00～23:00
	小児科		
日曜・祝日 年末年始	内科	9:30～17:45	10:00～18:00
	外科		
	小児科		

※応急的な診療を行っており、薬は原則1日分の処方となっています。翌日、かかりつけ医に必ず相談してください。  
 ※診療費は休日や夜間の加算が生じますので、平日昼間の診療より高額になります。  
 ※お越しの際は保険証、福祉医療受給者証、お薬手帳など、必要なものをご持参ください。

中央保健福祉センター



▲市立急病診療所入口

問 医療政策課 ☎24-1111



## させば景観100選フォトコンテスト「作品集」を無料配布!

地域の魅力を再認識し、今後のまちづくりに生かそうと本市が選定した「させば景観100選」。本市ではこの100選のフォトコンテストを昨年開催し、1月に入賞・入選作品を決定しました。その後、パネル展(本年1～3月)などを開催した際、入賞作品を紹介する冊子を作ってほしいとのご要望を多数いただいたため、このほど、入賞・入選全23点を紹介する「作品集」(A4版4ページ)を作成しました。市役所まち整備課(8階)や各支所に設置し、無料で配布していますので、どうぞご覧ください。

📍まち整備課 ☎24-1111



## 「世界禁煙デー」(5月31日)と「禁煙週間」(5月31日～6月6日)

体に悪いと分かっているが、なかなかやめられない「たばこ」。たばこの煙には約60種類もの発がん性物質が含まれており、がんだけでなく、さまざまな病気を引き起こす原因になります。喫煙者本人はもちろん、周りにいる人もたばこの煙を吸う(受動喫煙)ことで健康を害している可能性があるということを喫煙者は自覚しましょう。たばこをやめたいと考えている人は、一定の条件を満たせば健康保険で禁煙治療が受けられます。実施している医療機関など、詳しくは健康づくり課にお尋ねください。



### イエローグリーンリボンバッジ

このバッジは、「たばこの煙を吸いたくない」という気持ちをさりげなく周りの人に伝えるためのものです。市民のアイデアで生まれ、本市独自の取り組みとして普及活動を行っています。このバッジを見掛けたら、周りでたばこを吸わないようにしましょう(1個500円で販売中)。

### 「世界禁煙デー」と「禁煙週間」

毎年5月31日は世界保健機関(WHO)が定めた「世界禁煙デー」です。喫煙しないことが社会習慣となることを目指した活動が世界中で行われ、日本でも厚生労働省を中心に、各自治体が5月31日から6月6日を禁煙週間と定めて禁煙に関するさまざまな取り組みを行っています。

### 世界禁煙デー・禁煙週間街頭キャンペーン

とき 6月2日(日)11時～15時

ところ 島瀬公園

### 内容

- 医師、歯科医師、薬剤師による禁煙相談
- 呼気中一酸化炭素濃度測定、ニコチンパッチ等の展示
- ボランティアによるたばこの吸い殻拾いなど

問 健康づくり課 ☎24-1111

## 市長日記 ④ 新しい佐世保市民憲章を制定!

平成25年3月27日、佐世保市議会3月定例会最終日の本会議で、新しい「市民憲章」制定について、全会一致で議会のご同意をいただき、平成25年4月1日の市制施行111周年記念式典において、市民の皆さまにご披露いたしました。

佐世保市民憲章は市制70周年の節目の年である昭和48年1月に「明るく住みよい郷土建設のための佐世保市民の願いや誓いを表す合言葉」として制定されました。

その後40年にわたって市民に親しまれてきましたが、先の吉井、世知原、宇久、小佐々各4町との合併の際に、合併協定事項として「合併後に新憲章を制定する」とされてきました。

そこで、市制施行110周年の昨年10月に、有識者8人による「佐世保市民憲章見直し検討委員会」を設置し、その見直しの是非を含めて検討していただくことにしました。委員会では本年1月までご協議いただき、その結果、現行の市民憲章を見直すことを決定され、素案の作成やパブリックコメントを経て、新市民憲章案が示されました。

その内容については、これまでの市民憲章が官民一体と

なって熟考を重ねられた上で制定されたことを尊重し、表現方法などは基本的に継承することとし、現在の情勢に合わない表現の修正や新たに盛り込むべき要素の付け加えなどが行われました。全体的なスタイルと文体については、

以前の憲章に倣い、前文と5つの項目で構成することで一致をみました。

以上のことを踏まえ、前文では、合併により市域や歴史観が広がったこと、将来に向けた佐世保市民としての姿勢などが盛り込まれ、文末は以前の憲章を尊重し「誇りとします」という言葉で締めくくられています。

5つの項目からなる本文の内容については、今の時勢にふさわしく、また末永く次世代へ引き継ぎたいという気持ちを込め、「絆」「安全」「安心」「環境」など、新たなキーワードが盛り込まれています。

市民の代表である市議会でも全会一致の同意を得て制定された新しい佐世保市民憲

章。市制111周年を機に、この新しい市民憲章を広く市民の皆さまに知っていただき、末永く親しんでいただきますことを心から願っています。

佐世保市長 朝長 則男



市制施行記念式典で新市民憲章を読み上げる朝長市長

## 歴史散歩 第五七四回

### 左官さんの鍍絵 ● 東浜町 撮影・文 ● 筒井隆義

海岸沿いに新旧の住宅が並ぶ漁師町東浜。昭和初期とみられる民家の漆喰壁に、彩色のこやかなえびすさんの顔が見られました。江戸末期に始まった鍍絵です。

その創始者は「伊豆の長八」と呼ばれた左官職人で、関東一円の商家や民家の壁に工夫を凝らした作品を残しました。以後、好況期があつて軍需特需に湧いた一時期もあつた昭和初期が絶頂期でした。漆喰壁は、多発していた大火の火災予防のために普及しました。請け負った左官職人の遊び心で始まったものが、家屋装飾の一つとして定着したようです。

東浜は日宇村時代、佐世保湾内を主力漁場とする漁師集落でした。当時は東ノ浦と呼ばれ、村でも有力集落として人口も多い土地でした。その証拠が民家の壁に残された、現在佐世保市内に唯一残っているとみられる鍍絵なのです。

昭和二年佐世保と合併し、佐世保湾の広大な水域を占めていた日宇村は軍港と漁業の重要拠点地となりました。漆喰壁のえびすさんは、好況期の昭和七、八年ごろとみられます。

中心街の商家や民家にあつたであろう漆喰鍍絵は、建て替えや昭和二十年六月二十九日の米空軍による戦災で全滅したのです。太平洋戦争後は、趣味の要素は取り入れなくなりません。

東浜は、早岐瀬戸から佐世保湾外へ流れる潮通しの良い水域で、大衆魚のイワシを中心として、市民の貴重な海のタンパク源を供給し続けました。その最盛期を今に物語るのが、黒灰の黒、べんがらの赤を巧みに使ったえびすさんのこやかな満面の笑みなのです。空き家になっている古民家に心が残ります。



※「歴史散歩」は、事情により今回で当分の間休載させていただきます。長い間ご愛読いただき、ありがとうございます。



## 5月12日は、民生委員・児童委員の日です

「民生委員・児童委員」は、「民生委員法」と「児童福祉法」に定められ、厚生労働大臣に委嘱されたボランティアとして、地域住民の立場に立って皆さんの暮らしを支援する人です。現在本市では611人の民生委員・児童委員が、日ごろ次のような活動をしています。

- 児童虐待や犯罪被害などから子どもを守る取り組み
- 子育てをしているお母さんなど、保護者と子どもたちを支える活動
- 地域の高齢者や障がい者が生き生きと元気に生活できるように応援
- 皆さんの心配事などを解決するために、行政とのパイプ役や調整役を務め、専門機関や福祉サービスなどを紹介

民生委員・児童委員には守秘義務があります。困り事や悩み事などがあるときは、お近くの民生委員・児童委員にご相談ください。

保健福祉政策課 ☎24-1111

### 人の動き 4月1日現在

- 総人口 256,237人(−1,817人)  
男性 119,978人(−1,034人)  
女性 136,259人(−783人)
- 世帯数 104,971世帯(−432世帯)
- ※3月中の動き  
転入 1,891人、転出 3,652人  
出生 214人、死亡 270人

### させぼ市政だより

- テレビ (毎週土曜)  
NBC・NIB→9時25分~30分  
KTN・NCC→11時40分~45分
- ラジオ  
NBC 日曜 9時25分~30分  
FM長崎 火曜 9時5分~10分  
FMさせぼ 火曜10時30分~35分  
日曜 9時30分~35分
- 新聞 長崎新聞 毎月第2・4火曜
- ホームページ  
<http://www.city.sasebo.nagasaki.jp/>



携帯サイト

## 徳育通信 ⑭

早いもので、「徳育」が佐世保市で取り入れられ、一年が過ぎた。各学校や職場、地域の団体などでそれぞれにテーマを掲げ実践されている。身近なことから始める、ということから「あいさつ」を目標としていることが多い。小学生とすれ違う時に、気持ちよくあいさつする子どもたちが増えているようである。

あいさつにもいろいろな形がある。言葉を交わすことはもちろんであるが、手を振ったり、会釈をしたり、運転中にアイコンタクトをしたりと、「そばに身を寄

## 一年を振り返って

せて擦り合う」というあいさつの意味からも、あいさつをすることがその相手に「心を寄せる」ということにつながっている。

先日、知人に「一徳運動ってご存知ですか?」と尋ねてみた。「知らない」と言うその年配の方に、一通りの説明を加えると、「それはいいことですね。でも当たり前のことですよ」とおっしゃった。自然と身に付いている人たちがいるからこそ、しっかりと引き継いでいきたい。ある校長先生が「一徳運動は一度に広がるものではない。ですから分かって

いる人たちが地道に続けていくことですよ」とおっしゃった言葉がとても印象深く残っている。



徳育推進会議委員 大木 亮 諄

この徳育通信を切り抜いてノートに貼り、「徳育ノート」として家庭で保管しましょう!