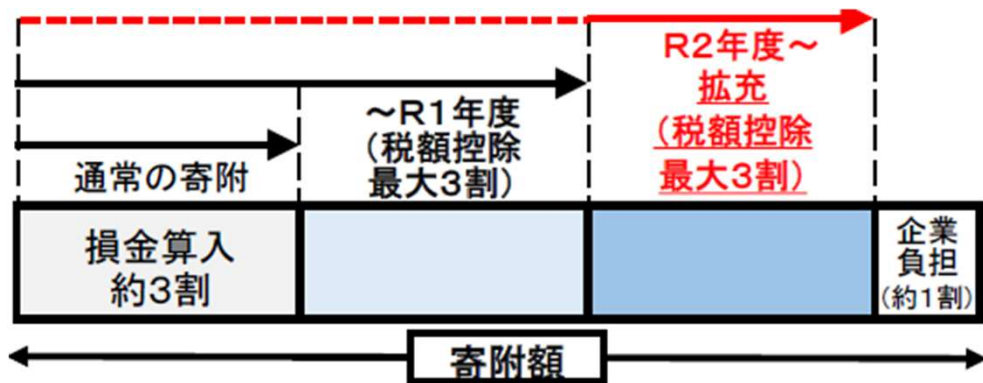


佐世保市 企業版ふるさと納税 寄附募集事業

令和8年5月
企画部政策経営課

- 企業版ふるさと納税は、地方公共団体が実施する地方創生事業に対して、企業が寄附を行った場合に法人関係税を税控除する仕組みです。
- 地方創生の取組をさらに加速化していくために、地方公共団体が民間資金も活用して地方版総合戦略に基づく事業を積極的に実施していく必要があることから、地方公共団体が行う地方創生事業に対する法人の寄附を促す制度です。



例) 1,000万円を寄附すると、**最大約900万円**の法人関係税が軽減

- ① **法人住民税** 寄附額の4割を税額控除 (法人住民税法人税額の20%が上限)
- ② **法人税** 法人住民税で4割に達しない場合、その残額を税額控除。ただし、寄附額の1割を限度。(法人税額の5%が上限)
- ③ **法人事業税** 寄附額の2割を税額控除。(法人事業税額の20%が上限)

企業版ふるさと納税の要件

- ① **地方創生の取組に対する寄附**であること
- ② **本社所在地が佐世保市以外**の企業であること
- ③ 青色申告をしている企業であること
- ④ 暴力団その他反社会的勢力に属する法人でないこと
- ⑤ 1事業当たりの**寄附額が10万円以上**であること

企業版ふるさと納税に関する留意点

寄附を行うことの代償として**経済的な利益**を受けることは禁止されています。

- 例: × 寄附の見返りとして補助金を受け取る。
 × 寄附を行うことを入札参加要件とする。
 × 寄附活用事業により整備された施設を専属的に利用する。 など

※寄附企業のホームページ上での紹介や感謝状の贈呈、公正なプロセスを経たうえでの契約などは問題ありません。

- 企業版ふるさと納税を行うことで、企業のPR、SDGsやESGに寄与、縁のある地への支援などにつなげることができます。
- 本市のホームページにも企業版ふるさと納税として寄附をいただいた企業の「企業名」、「企業ロゴ」、「企業のホームページリンク」を掲載させていただきます。

Q. 企業版ふるさと納税を活用するメリットは？

被災地の復興支援

復旧・復興に向けた事業に対して寄附をすることで、被災地に貢献できました！



企業のPR

寄附による社会貢献を通じて、企業の社会的なイメージアップにつながりました！

SDGsやESGに寄与

地域の環境保全や脱炭素に係る取組を応援し、社会に寄与できたことは大きな意義があったと考えています！



企業の皆様からの声

縁のある地への支援

創業地や縁のある地方公共団体が推進している事業を、寄附を通じて応援することで、恩返しことができました！

各種団体との新たなパートナーシップを構築

地方公共団体や教育機関、NPOなどと日頃からのコミュニケーションが生まれ、新たなビジネスチャンスにつながりました！

寄附活用事業が社員のやる気向上に

子育て世代の社員として、地方公共団体の子育て事業に協力していることに誇りを感じ、モチベーションアップにつながりました！

内閣府地方創生推進事務局 企業版ふるさと納税ポータルサイトホームページより

佐世保市ホームページへの掲載イメージ


株式会社 SASEBO 様

※企業名に企業HPリンクを挿入



佐世保市
SASEBO CITY

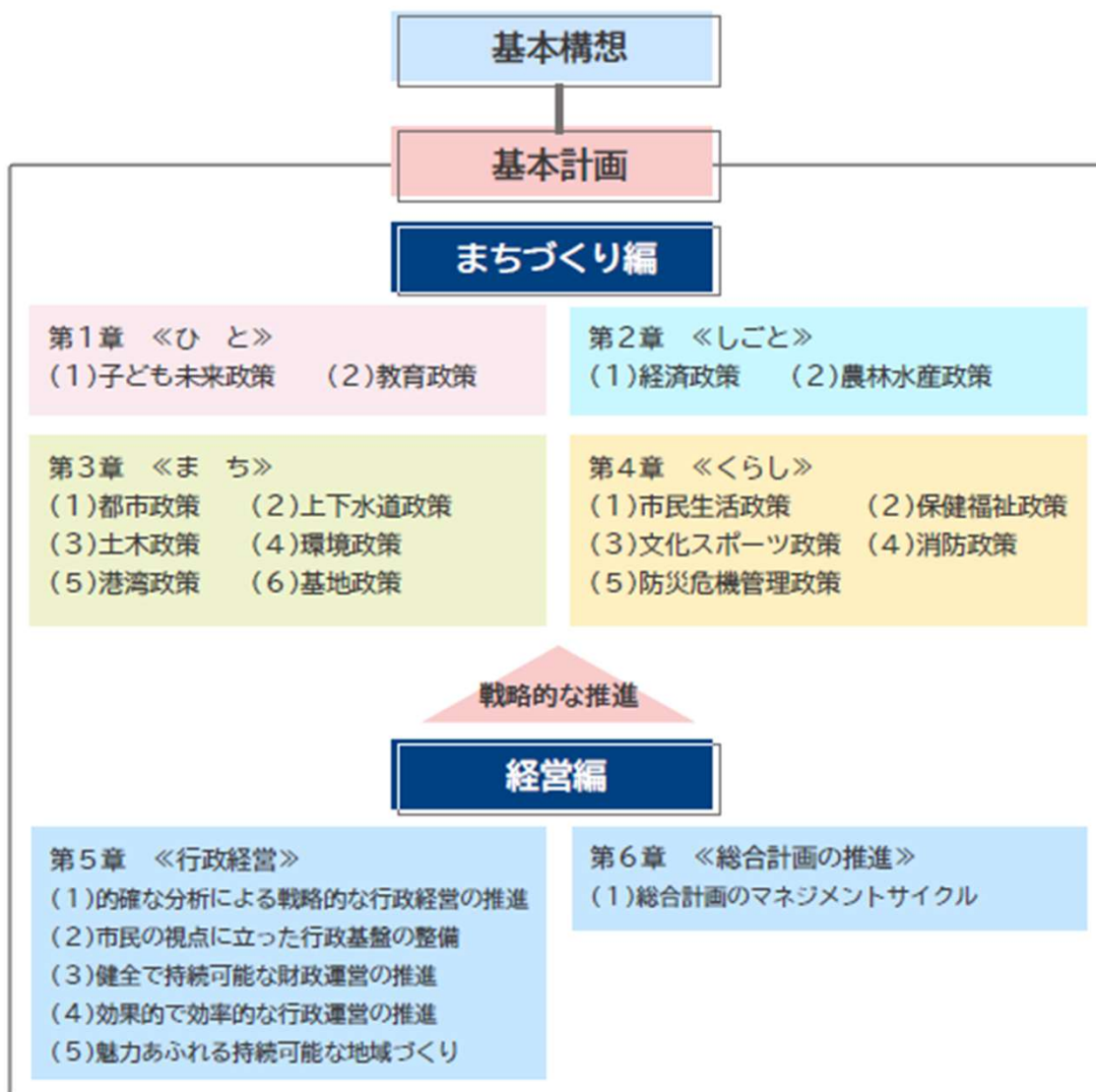
※企業ロゴを掲載

本社所在地	長崎県佐世保市八幡町1番10号
寄附金額	●●●万円
寄附年月日	令和●年●月●日
感謝状贈呈式	

※感謝状贈呈式を実施した場合、写真も掲載いたします！

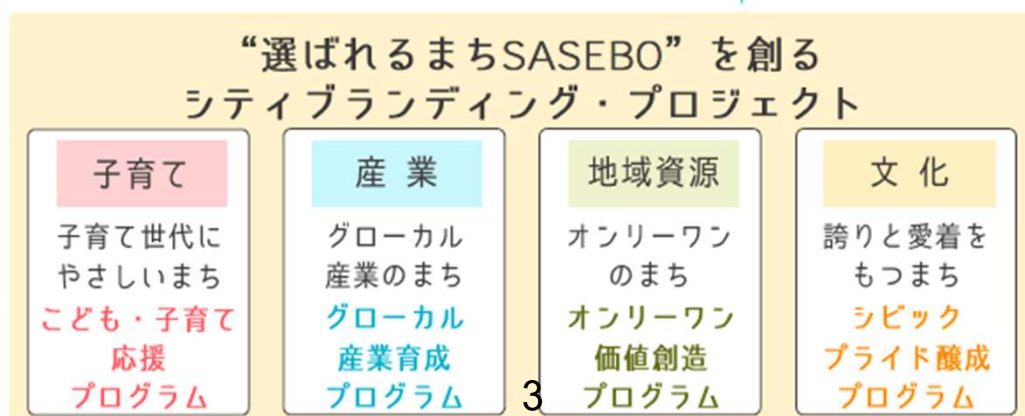
佐世保市総合計画

- 佐世保市総合計画では、「つながる想い 共に創るSASEBO（ミライ）」をキャッチフレーズに、「ひと」・「しごと」・「まち」・「くらし」の4分野によるまちづくりを「行政経営」の視点から戦略的に推進しています。



シティブランディング・プロジェクト（CBP）

- 総合計画を人口減少対策の観点でけん引する「シティブランディング・プロジェクト」を令和6年度から始動し、“選ばれるまちSASEBO”の創出を目指します。



ひと

- 1 **CBP** 不妊治療の費用補助により、子どもを産み育てやすいまちを目指します！ P 7
- 2 妊娠・出産されたご家庭を支援しています！ P 7
(安心出産支援事業)
- 3 児童発達支援センターすぎのこ園を移転・整備しています！ P 8
- 4 子どもたちの交流、親子の触れ合いの場を提供します！ P 8
- 5 経済的負担の軽減と共働き・子育ての推進により子育てしやすいまちを目指します！ P 9
- 6 子どもたちの笑顔のため、安心安全な居場所づくりをご支援ください！ P 9
(保育所・公立保育所・公立幼稚園 施設整備)
- 7 不登校児童生徒の学校復帰や社会的自立を支援します！ P10
- 8 日本遺産「鎮守府・佐世保」について学べる歴史公園をつくれます！！ P10
- 9 **CBP** 佐世保の未来を育む「ふるさと教育」応援プロジェクト P11
地域の未来を担う人材育成と若者定着を実現したい！！
- 10 **CBP** 長崎県北地域で唯一の天文施設（プラネタリウム・天体観測室） P11
を応援して「多くの方々に宇宙の魅力を伝えたい！」

ついで

- 11 「地域を元気に、来訪者を笑顔に」観光地 佐世保の魅力アップ P12
で「住んでよし、訪れてよし、働いてよし」のまちづくりを目指します！
- 12 観光イベントへの支援を行うことで交流人口の拡大を図ります！ P12
- 13 **CBP** 北九十九島エリアの滞在型観光のブランディングを推進します！ P13
- 14 世界文化遺産「黒島の集落」の観光振興と持続可能な観光客 P13
受入態勢の構築を目指します！
- 15 **CBP** 次世代の起業家育成を推進し、産業の活性化を図ります！ P14
- 16 400年の伝統「三川内焼」 繊細優美な技術や魅力を後世へ P14
- 17 佐世保の台所「戸尾市場」の活性化を図ります！ P15
- 18 **CBP** カワハギで新たな佐世保の地域産品を作りたい！ P15
- 19 **CBP** 佐世保市の地域ブランドである「九十九島かき」をもっと盛り P16
上げたい！

まち

- | | | | |
|----|---|----|-----|
| 20 | 遊びを通して子どもたちの生きる力を育みます！ | …… | P16 |
| 21 | 水の安定供給を通じて快適に生活できるまちをつくります！ | …… | P17 |
| 22 | 公共下水道の普及推進及び老朽化施設の更新を通じて快適に生活できるまちをつくります！ | …… | P17 |
| 23 | みんなの学びと行動でゼロカーボンと多様な生態系を実現し、豊かな自然と暮らしを未来へつなぎます！ | …… | P18 |
| 24 | ごみ収集を通じて快適に生活できるまちをつくります！ | …… | P18 |

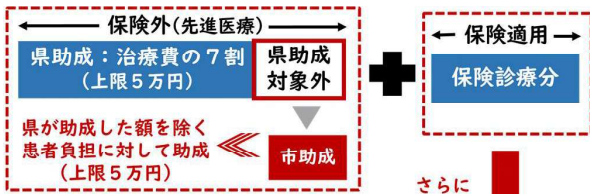
こども

- | | | | |
|----|--|----|-----|
| 25 | 青少年が世界に一步踏み出す機会をつくります！ | …… | P19 |
| 26 | 市民団体が姉妹都市との交流を深める機会を支えます！ | …… | P19 |
| 27 | 留学生が佐世保の魅力にふれる機会を広げます！ | …… | P20 |
| 28 | 市民が文化活動の成果を発表する機会をつくります！ | …… | P20 |
| | CBP | | |
| 29 | 佐世保ならではの「文化のチカラ」を届けます！ | …… | P21 |
| 30 | 広域都市圏の文化が「しまび」に集う機会をつくります！ | …… | P21 |
| 31 | 子どもたちが優れた芸術文化にふれる機会をつくります！ | …… | P22 |
| 32 | 市民が大舞台に挑戦する機会を支援します！ | …… | P22 |
| | CBP | | |
| 33 | 市民の文化活動の「挑戦」を「実現」へとつなげます！ | …… | P23 |
| 34 | すべての子どもたちへ絵本によるあたたかいひとときを届けたい！ | …… | P23 |
| 35 | 移動図書館の活動を通じ、図書館へのアクセスが難しい利用者にも多くの本を届け未来の読者を増やしたい！ | …… | P24 |
| 36 | 子どもたちがふるさと佐世保を学び、発表する！
「佐世保を語るができる」子どもたちを増やしたい！ | …… | P24 |

- CBP**
- 37 君のスタイルが、まちのスタイルになる
ストリートから生まれる、佐世保の未来を創造するイベントスタート！！
（スポーツによるまちの活性化事業） …… P25
- 38 体を動かす、心が躍る「スポーツ」でつながる1ヶ月を、一緒に
作りませんか？（生涯スポーツ推進事業） …… P25
- 39 未来の光、君の舞台へ。夢に挑む市民を、みんなで応援しませんか？ …… P26
- 40 未来のスターは、君かもしれない
プロスポーツと地域が手を取り、子どもたちの才能を解き放つ！ …… P26
- CBP**
- 41 歓声が響き、笑顔が集う場所に このグラウンドが、街の新たな誇りに
なる！！（東部スポーツ広場レベルアッププロジェクト） …… P27
- 42 あの日の球児も、未来の球児も、世代をつなぐ私たちのボールパークへ！！
（ベースボールイノベーションプロジェクト） …… P27

- CBP**
- 43 産学官連携により情報系人材を育て、地元企業のDX化に
つなげます！（長崎国際大学理工系学部設置支援事業） …… P28
- 44 交通が不便な地区の住民の移動手段を確保します！ …… P28
- CBP**
- 45 若者の社会での実践や自己実現を応援！
愛着や誇りを醸成し、定住・関係人口化・回帰を推進！ …… P29

1 不妊治療の費用補助により、子どもを産み育てやすいまちを目指します！



特定不妊治療のために通院に要した交通費を助成
(通院1回につき)

地域	助成額
市内を除く長崎県内・佐賀県	1,500円
九州(長崎県・佐賀県除く)	4,000円
中国・四国～近畿	8,000円
上記以外	12,000円

【寄附対象事業内容に関するお問い合わせ先】
 長崎県 佐世保市役所 子ども未来部 すこやか子どもセンター
 Tel 0956-25-9741 (直通) E-mail sukosen@city.sasebo.lg.jp
 【企業版ふるさと納税全般のお問い合わせ先】
 長崎県 佐世保市役所 企画部 政策経営課
 Tel 0956-25-9720 (直通) E-mail seisak@city.sasebo.lg.jp

- 事業名** 不妊に悩む方への特定治療支援事業
- 分野** 子育て
- 概要**
 - ・特定不妊治療に要する費用の一部を助成し、不妊に悩む方の経済的負担の軽減を図ります。
 - ・患者の10割負担となる「先進医療」について、長崎県が助成した額を除く患者負担に対して、上限5万円を助成します。
 - ・市独自の支援策として、特定不妊治療のために通院に要した交通費も助成します。

関連するSDGsゴール



2 妊娠・出産されたご家庭を支援しています！ (安心出産支援事業)



- 事業名** 安心出産支援事業
- 分野** 子育て支援
- 概要** 妊婦が安心して出産ができるように、離島からの健診等の交通費や、急な陣痛時のタクシー代を支援しています。
- 【支援内容】**
 - (1) 離島地域通院等助成
離島地域にお住まいの妊産婦等が、離島からの健診等(分娩・妊婦・産婦健診、1か月児・9～10か月児健診)により生じた交通費等を助成するものです。
 - (2) 陣痛タクシー助成
ご家族の転勤や長期出張等により、孤立した妊婦が、急な陣痛時に産婦人科まで送り届けるタクシー費用を助成するものです。
(出産1回につき5千円まで助成)

【寄附対象事業内容に関するお問い合わせ先】
 長崎県 佐世保市役所 子ども未来部 すこやか子どもセンター
 Tel 0956-25-9741 (直通) E-mail sukosen@city.sasebo.lg.jp
 【企業版ふるさと納税全般のお問い合わせ先】
 長崎県 佐世保市役所 企画部 政策経営課
 Tel 0956-25-9720 (直通) E-mail seisak@city.sasebo.lg.jp

関連するSDGsゴール



3 児童発達支援センターすぎのこ園を移転・整備しています！



【現況写真】
※現在、旧天神幼稚園跡地にて整備中



【主な工程】

令和6年度：基本設計及び実施設計・新建設地（旧天神幼稚園）解体実施設計
令和7年度：解体工事・本体に係る工事（令和8年度まで）
令和8年度：外構工事・厨房機器調達等

【寄附対象事業内容に関するお問い合わせ先】
長崎県 佐世保市役所 子ども未来部 子ども発達センター
Tel 0956-23-3945（直通）E-mail kodomo@city.sasebo.lg.jp
【企業版ふるさと納税全般のお問い合わせ先】
長崎県 佐世保市役所 企画部 政策経営課
Tel 0956-25-9720（直通）E-mail seisak@city.sasebo.lg.jp

事業名

児童発達支援センター移転整備事業

分野

子育て支援

概要

児童発達支援センターすぎのこ園は、発達に心配のある就学前の児童を対象にした通園施設です。集団生活の中で子どもの個性を大切にしたい保育を実施しています。
☆サービスの概要
①小集団保育 ②就園、就学支援 など

また、地域における障害児等支援の中核的な支援機関として、子育て環境や地域支援などを実施しています。

現在、支援体制強化のため、新たな施設を移転・整備しています。

関連するSDGsゴール



4 子どもたちの交流、親子の触れ合いの場を提供します！



事業名

児童福祉週間事業

分野

子育て支援

概要

児童福祉週間（5月5日から11日）に親子の集いの場としてのイベント「させぼわんぱくひろば」を開催するなど、児童福祉の理念の普及・啓発を推進しています。

【主な事業内容】

- ・「させぼわんぱくひろば」の開催
- ・本庁舎前での市内の園児による鯉のぼり掲揚
- ・市長による保育所や幼稚園への訪問

【寄附対象事業内容に関するお問い合わせ先】
長崎県 佐世保市役所 子ども未来部 子ども政策課
Tel 0956-25-9693（直通）E-mail kodosei@city.sasebo.lg.jp
【企業版ふるさと納税全般のお問い合わせ先】
長崎県 佐世保市役所 企画部 政策経営課
Tel 0956-25-9720（直通）E-mail seisak@city.sasebo.lg.jp

関連するSDGsゴール



5 経済的負担の軽減と共働き・共育での推進により 子育てしやすいまちを目指します！

◎0～2歳児の保育料比較 ※3歳児以上は無償

	令和5年度	令和6年度
第1子	全額	全額
第2子 0歳児	半額	半額
1・2歳児	半額	無償
第3子	無償	無償

◎対象事業 認可保育所、認定こども園、地域型保育事業所、認可外保育施設

事業名 第2子以降の保育料無償化

分野 子育て

概要

・同時在園での第2子以降の1歳児及び2歳児に対する保育料の無償化を行います。

◎子育てにかかる経済的負担の軽減
→子育てにかかる経済的負担の軽減により、2子目を育てたいと考える人たちへの後押しを行うものです。

◎国が掲げる共働き・共育での推進
→男性の育休取得や育児期を通じた柔軟な働き方の推進などといった、子育てにかかる意識や働き方の改革を目指します。

【寄附対象事業内容に関するお問い合わせ先】
長崎県 佐世保市役所 子ども未来部 保育幼稚園課
Tel. 0956-25-9739 (直通) E-mail hoyou@city.sasebo.lg.jp
【企業版ふるさと納税全般のお問い合わせ先】
長崎県 佐世保市役所 企画部 政策経営課
Tel. 0956-25-9720 (直通) E-mail seisak@city.sasebo.lg.jp

関連する
SDGsゴール



6 子どもたちの笑顔のため、安全安心な居場所づくりをご支援ください！



事業名

保育所施設整備事業・公立保育所施設整備事業・公立幼稚園施設整備費

分野

子育て支援

概要

保育施設等の老朽化の進行によって、入所している子どもや施設で働く保育士の安全性が損なわれないよう、施設の整備を実施することにより、保育環境の改善を図っています。

【主な事業内容】

- ・私立保育施設等への施設整備に対する補助
- ・公立保育所と公立幼稚園の施設整備

【寄附対象事業内容に関するお問い合わせ先】
長崎県 佐世保市役所 子ども未来部 保育幼稚園課
Tel. 0956-25-8691 (直通) E-mail hoyou@city.sasebo.lg.jp
【企業版ふるさと納税全般のお問い合わせ先】
長崎県 佐世保市役所 企画部 政策経営課
Tel. 0956-25-9720 (直通) E-mail seisak@city.sasebo.lg.jp

関連する
SDGsゴール



7 不登校児童生徒の学校復帰や社会的自立を支援します！



【寄附対象事業内容に関するお問い合わせ先】
 長崎県 佐世保市教育委員会 学校教育部 青少年教育センター
 Tel 0956-22-0781 (直通) E-mail seisyo@city.sasebo.lg.jp
 【企業版ふるさと納税全般のお問い合わせ先】
 長崎県 佐世保市役所 企画部 政策経営課
 Tel 0956-25-9720 (直通) E-mail seisak@city.sasebo.lg.jp

事業名 あすなる教室（教育支援教室）運営事業

分野 ひと分野

概要

- ・学習支援を行い、基礎学力の定着や基本的生活習慣の改善を図ります。
- ・沢登りやスポーツ活動、手話講座、ヨガ教室などの体験活動を行い、集団生活の適応力養成や情緒の安定を図ります。
- ・遠方からの通学が困難な児童生徒や保護者のニーズに合わせて最寄りのコミュニティセンター等を活用して「サテライトあすなる教室」を開設します。
- ・学校への登校を渋るなどして、家に引きこもりがちな児童生徒のために、メンタルフレンド（年齢の近い大学生等）を家庭等に派遣し、話し相手や遊び相手として寄り添い、自主性の伸長や社会性の発達を促します。

関連する
SDGsゴール



8 日本遺産「鎮守府・佐世保」について学べる 歴史公園をつくりまします！！



イメージパース

現段階のイメージのため事業者の提案により内容を変更する場合があります。

事業名 立神広場整備活用事業

分野 文化財保護 観光

概要

立神広場は、1889（明治22）年に開庁した佐世保鎮守府の関連施設で、明治期から昭和期の建物遺構が残る埋蔵文化財包蔵地です。敷地内には、市内における最古級の煉瓦倉庫（現：立神音楽室）が現存しています。一方で、本市にある日本遺産「鎮守府」の構成文化財（近代化遺産）は市内各所に点在する上、日本遺産「鎮守府・佐世保」全体を説明・案内するガイダンス機能も十分でない状況にあります。このようなことから、立神広場について、その価値を顕在化するとともに、文化財の価値を活かした歴史公園及び日本遺産「鎮守府」拠点施設の整備を図るため、適切な保存と整備を行い、令和8年度供用開始を目指しています。

【寄附対象事業内容に関するお問い合わせ先】
 長崎県 佐世保市役所 教育総務部 文化財課
 Tel 0956-25-9634 (直通) E-mail bunzai@city.sasebo.lg.jp
 【企業版ふるさと納税全般のお問い合わせ先】
 長崎県 佐世保市役所 企画部 政策経営課
 Tel 0956-25-9720 (直通) E-mail seisak@city.sasebo.lg.jp

関連する
SDGsゴール



9 佐世保の未来を育む「ふるさと教育」応援プロジェクト 地域の未来を担う人材育成と若者定着を実現したい！！



関連する
SDGsゴール

4 質の高い教育を
みんなに



11 住み続けられる
まちづくりを



【寄附対象事業内容に関するお問い合わせ先】
長崎県 佐世保市教育委員会 学校教育部 少年科学館
Tel. 0956-23-1517 (直通) E-mail syonen@city.sasebo.lg.jp
【企業版ふるさと納税全般のお問い合わせ先】
長崎県 佐世保市役所 企画部 政策経営課
Tel. 0956-25-9720 (直通) E-mail seisak@city.sasebo.lg.jp

事業名 少年科学館運営事業

分野 こども・教育

概要

- 少年科学館が社会教育分野において取り組む「ふるさと教育」では、地域の産業や人材と出会うことから学ぶ「地元学習」、暮らしの中で地域とのつながりを知ることから学ぶ「生活環境学習」、圏域を構成する市町の自然や文化等を知ることから学ぶ「広域圏学習」の取組を進めています。

(具体的な取組内容)

- 地元企業団体と学ぶ「ふるさと教室」の実施
- 広域都市圏市町在住者の学習投映観覧料無料

「共感」への
アピールポイント

- 本事業により、子どもたちの無限の可能性を広げ、活力あるふるさとの未来を創ります。科学館での学びを「ふるさとへの愛情と誇り」につなげ、将来地元を支えたいと思える未来を育むため、支援をお願いします。

10 長崎県北地域で唯一の天文施設（プラネタリウム・天体観測室）を応援して「多くの方々に宇宙の魅力を伝えたい！」



関連する
SDGsゴール

4 質の高い教育を
みんなに



11 住み続けられる
まちづくりを



【寄附対象事業内容に関するお問い合わせ先】
長崎県 佐世保市教育委員会 学校教育部 少年科学館
Tel. 0956-23-1517 (直通) E-mail syonen@city.sasebo.lg.jp
【企業版ふるさと納税全般のお問い合わせ先】
長崎県 佐世保市役所 企画部 政策経営課
Tel. 0956-25-9720 (直通) E-mail seisak@city.sasebo.lg.jp

事業名 プラネタリウム・天体観測室事業

分野 こども・教育

概要

- 佐世保市少年科学館では、子どもたちの科学に対する関心を深め、豊かな創造力と研究心を養い、未来の科学技術の発展を担う青少年の育成を目指す取組を進めています。当館の核となっているプラネタリウムや天体観測室では、最新設備を使った活動を通して宇宙の神秘に触れ、宇宙の面白さを体験できるかけがえのない機会を提供しています。

(具体的な取組内容)

- 市内及び西九州させぼ広域都市圏在住の小学校4年生を対象とした「理科学習支援事業」
- 天体観望会の開催 など

「共感」への
アピールポイント

- 当館は、長崎県北唯一の天文施設として、最新鋭のデジタル式投映機を備えたプラネタリウム室と20cm屈折式望遠鏡を設置した天体観測室があり、ご支援の寄附金は、これら施設設備の維持管理に使われます。子どもはもちろん、幅広い年代層の皆様にも宇宙の魅力を感じていただくため、支援をお願いします。

11 「地域を元気に、来訪者を笑顔に」観光地 佐世保の魅力アップで「住んでよし、訪れてよし、働いてよし」のまちづくりを目指します！



事業名

観光客誘致促進事業、観光地域づくり推進事業
ハウステンボスとの連携による誘客・周遊促進事業

分野

観光振興

概要

- 行政・事業者・地域が連携し、オール佐世保で持続可能な観光振興を進めます。
- 佐世保ならではの自然・文化・食など、様々な観光資源を活かした魅力の発信や、来訪者の受入環境の整備を行います。
- 九十九島の認知度向上と九十九島を含む地域への誘客を図り、経済的・社会的発展を促進します。

関連するSDGsゴール



【寄附対象事業内容に関するお問い合わせ先】
長崎県 佐世保市役所 経済部 観光課
Tel. 0956-25-9639 (直通) E-mail kankou@city.sasebo.lg.jp
【企業版ふるさと納税全般のお問い合わせ先】
長崎県 佐世保市役所 企画部 政策経営課
Tel. 0956-25-9720 (直通) E-mail seisak@city.sasebo.lg.jp

12 観光イベントへの支援を行うことで交流人口の拡大を図ります！



YOSAKOIさせぼ祭り
開催：10月中旬
集客目標(R8):22.5万人



させぼシーサイド
フェスティバル
開催：9月上旬
集客目標(R8):9万人



SASEBO JAM FESTIVAL
開催：11月
集客目標(R8):17万人



江迎千灯籠まつり
開催：8月23・24日
集客目標(R8):4万人

事業名

観光イベント支援事業

分野

観光振興

概要

- YOSAKOIさせぼ祭り
全国から多くのYOSAKOIチームが集まる佐世保最大級の踊りの祭典。
- させぼシーサイドフェスティバル
佐世保港周辺で実施される市民参加型の夏祭り。
- SASEBO JAM FESTIVAL
音楽を中心とした市街地回遊型フェス。
- 江迎千灯籠まつり
500年の伝統を誇る江迎町の夏の伝統行事。

市民が主体となって実施する観光イベントに対して支援を行うことで本市ならではの観光を核とした交流人口の拡大を図ります。

関連するSDGsゴール



【寄附対象事業内容へのお問い合わせ先】
長崎県 佐世保市役所 経済部 観光課
Tel. 0956-25-9639 (直通) E-mail kankou@city.sasebo.lg.jp
【企業版ふるさと納税全般のお問い合わせ先】
長崎県 佐世保市役所 企画部 政策経営課
Tel. 0956-25-9720 (直通) E-mail seisak@city.sasebo.lg.jp

13 北九十九島エリアの滞在型観光のブランディングを推進します！



活動団体の例
ミライステラス：鹿町地区



古民家の例：江迎地区



滞在拠点の例：ガーデンヴィラ「木木木木」
(Kigimokumoku)：小佐々地区



【寄附対象事業内容に関するお問い合わせ先】
長崎県 佐世保市役所 経済部 観光課
Tel. 0956-25-9639 (直通) E-mail kankou@city.sasebo.lg.jp
【企業版ふるさと納税全般のお問い合わせ先】
長崎県 佐世保市役所 企画部 政策経営課
Tel. 0956-25-9720 (直通) E-mail seisak@city.sasebo.lg.jp

事業名 北九十九島エリアマネジメント事業

分野 地域資源

概要 ・江迎・鹿町・小佐々・高島・相浦など北九十九島エリアにおける、地域団体や個人が取り組む古民家活用の支援などを行います。

- ◎滞在拠点の整備支援
古民家を活用した宿泊、飲食、交流施設などの滞在拠点となる施設の整備を支援します。
- ◎面的な情報発信
北九十九島エリアに広く分布している様々な観光資源を一体的に情報発信し、誘客に努めます。

以上の事業は、北九十九島エリアの滞在型観光のブランディングを行い、観光と暮らしの機能を両立させることを目指します。

関連する
SDGs ゴール



14 世界文化遺産「黒島の集落」の観光振興と持続可能な観光客受入態勢の構築を目指します！



事業名 世界遺産活用推進事業

分野 観光振興

- 概要
- ・「世界文化遺産観光受入拠点での案内等」
→黒島の玄関口「黒島ウェルカムハウス」で観光案内やおもてなし、観光情報の発信などを行っています。
 - ・「御朱印を使った世界遺産のプロモーション」
→世界遺産の要素の一つである黒島天主堂をもとにしたオリジナル御朱印の配布を行い、世界遺産の認知度向上を図っています。

以上の事業は持続可能な観光地（世界文化遺産「黒島の集落」）づくりにつなげることを目指しています。

【寄附対象事業内容に関するお問い合わせ先】
長崎県 佐世保市役所 経済部 観光課
Tel. 0956-25-9639 (直通) E-mail kankou@city.sasebo.lg.jp
【企業版ふるさと納税全般のお問い合わせ先】
長崎県 佐世保市役所 企画部 政策経営課
Tel. 0956-25-9720 (直通) E-mail seisak@city.sasebo.lg.jp

関連する
SDGs ゴール



15 次世代の起業家育成を推進し、産業の活性化を図ります！



事業名 産業コーディネート事業

分野 産業

概要

社会課題解決や本市地域課題解決に資するベンチャービジネスの創出や、第二創業（既存企業における社内変革）に挑戦する人材の発掘・育成を目的とします。

参加者がグローバルな視点を備え、デジタル技術の活用を含めた新たな発想に基づくビジネスモデルや施策等を構築・実行できるよう、伴走型で支援します。

【寄附対象事業内容に関するお問い合わせ先】
 長崎県 佐世保市役所 経済部 商工労働課
 Tel. 0956-37-6112（直通）E-mail syouko@city.sasebo.lg.jp
 【企業版ふるさと納税全般のお問い合わせ先】
 長崎県 佐世保市役所 企画部 政策経営課
 Tel. 0956-25-9720（直通）E-mail seisak@city.sasebo.lg.jp

関連する
SDGs ゴール



16 400年の伝統「三川内焼」 繊細優美な技術や魅力を後世へ



事業名 三川内焼振興事業

分野 伝統産業振興

概要

・後継者育成、意匠開発事業
 →三川内焼の特徴でもある高度な技術を後継者へ継承するために研鑽を行います。また、伝統を継承するとともに、時代のニーズに合わせた新しい三川内焼の開発に取り組みます。

・三川内陶器市開催、展示会出展事業
 →全国の方へ三川内焼の魅力を伝えるために、陶器市の開催や首都圏展示会への出展を行い三川内焼ファンを増やします。

以上の事業は佐世保市として日本遺産に認定されている「三川内焼」の歴史や技術を後世へ伝えていくとともに全国の方へ「三川内焼」の魅力を伝えることを目指しています。

【寄附対象事業内容に関するお問い合わせ先】
 長崎県 佐世保市役所 経済部 ふるさと物産振興課
 Tel. 0956-20-1042（直通）E-mail fursui@city.sasebo.lg.jp
 【企業版ふるさと納税全般のお問い合わせ先】
 長崎県 佐世保市役所 企画部 政策経営課
 Tel. 0956-25-9720（直通）E-mail seisak@city.sasebo.lg.jp

関連する
SDGs ゴール



17 佐世保の台所「戸尾市場」の活性化を図ります！



【寄附対象事業内容に関するお問い合わせ先】
 長崎県 佐世保市役所 経済部 商工労働課
 Tel. 0956-37-6112 (直通) E-mail syouko@city.sasebo.lg.jp
 【企業版ふるさと納税全般のお問い合わせ先】
 長崎県 佐世保市役所 企画部 政策経営課
 Tel. 0956-25-9720 (直通) E-mail seisak@city.sasebo.lg.jp

事業名 戸尾市場屋根改修工事事業
 観光客誘致促進事業

分野 産業・観光振興

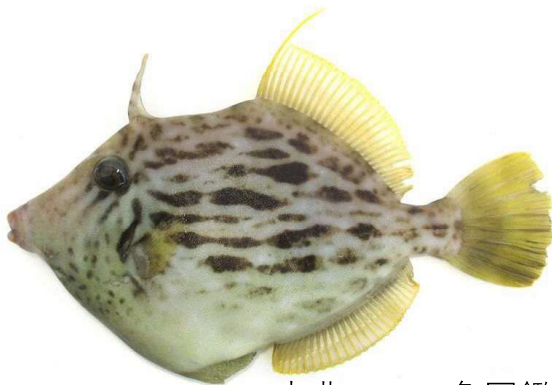
概要

- 「戸尾市場」は、大正時代から佐世保市民の暮らしと食を支え続けてきた大切な市場です。地域の食文化を守り継ぐとともに、国指定の日本遺産「鎮守府」に関わる文化財も残されており、次の世代へ受け継ぐべき、他に類を見ない商店街です。しかしながら、来客数が減少傾向にあり、また、店主の高齢化、後継者不足、屋根や柱などの施設の老朽化等、持続性・安全性への影響など様々な課題を抱えております。
- 本事業では、屋根の全面改修や構成文化財である「防空壕」を活用した環境整備などを実施することで、安全・安心な買い物環境の確保と、地域の新たな魅力創出を目的としています。観光客を含めた来訪者の増加や滞在環境の向上を通じ、商業機能の持続的な維持・強化を目指します。
- さらに、本市場の魅力向上を通じて、中心市街地への誘客促進や回遊性の向上を図り、地域経済の活性化に寄与します。

関連する
SDGs 目標



18 カワハギで新たな佐世保の地域産品を作りたい！



出典：WEB魚図鑑



産まれたばかりのカワハギ



約40日後のカワハギ

事業名 種苗生産事業

分野 食

概要

- 長崎県は全国で3位の漁獲量を誇る水産都市ですが、近年の温暖化の影響を受けて漁獲される魚種や量が変化してきています。市では、環境に影響されない養殖の方法として陸上養殖を推進しています。

(具体的な取組)

- 陸上養殖および海面養殖の対象魚として、カワハギ稚魚を水産センターで生産し、市内漁業者および陸上養殖業者へ販売します。

(効果)

- 安定的に供給を行うことで、新たな地域産品を作出し、広域的に普及させていきます。

関連する
SDGs 目標



【寄附対象事業内容に関するお問い合わせ先】
 長崎県 佐世保市役所 農林水産部 水産課水産センター
 Tel. 0956-48-5222 (直通) E-mail suisans@city.sasebo.lg.jp
 【企業版ふるさと納税全般のお問い合わせ先】
 長崎県 佐世保市役所 企画部 政策経営課
 Tel. 0956-25-9720 (直通) E-mail seisak@city.sasebo.lg.jp

19 佐世保市の地域ブランドである「九十九島かき」をもっと盛り上げたい！



出典：させぼ・おちかの観光情報サイト 海風の国



【寄附対象事業内容に関するお問い合わせ先】
 長崎県 佐世保市役所 農林水産部 水産課水産センター
 Tel. 0956-48-5222 (直通) E-mail suisans@city.sasebo.lg.jp
 【企業版ふるさと納税全般のお問い合わせ先】
 長崎県 佐世保市役所 企画部 政策経営課
 Tel. 0956-25-9720 (直通) E-mail seisak@city.sasebo.lg.jp

事業名 種苗生産事業

分野 食

概要

・水産センターでは、東日本大震災以降、佐世保の地域ブランドである「九十九島かき」を守るため、牡蠣の赤ちゃんを生産して、市内漁業者へ販売を行っていますが、近年の温暖化に伴い、海水温度が高くなり、牡蠣の生残が良くない状態になりつつあります。

(具体的な取組)

・暑さに強い牡蠣の赤ちゃんを生産し、市内養殖業者へ計画的に配布します。

(効果)

・高温耐性の牡蠣を安定的に市内漁業者へ配布することにより「九十九島かき」を市内外のみならず楽しんでいただける機会が得られます。

関連する
SDGsゴール



まち

20 遊びを通して子どもたちの生きる力を育みます！



事業名 公園施設改修事業

分野 まちづくり

概要

・「遊具等の設置及び改修」
 →市内の公園において、老朽化に伴い損傷した遊具等について、再設置や改修等の更新を行います。

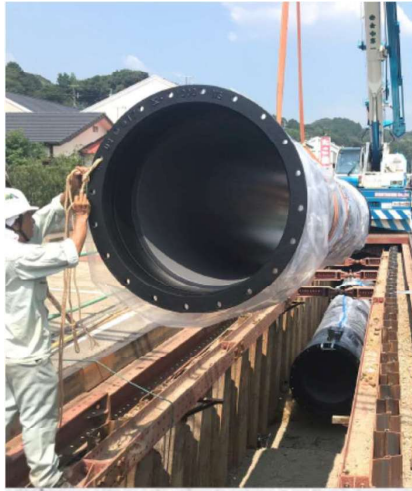
この事業は、遊びを通して子どもたちの運動能力の発達やコミュニティをつくる手助けをすることで、生きる力を育むことを目的としています。
 子どもたちの笑顔がまちの賑わいに繋がっていくものと考えています。

関連する
SDGsゴール



【寄附対象事業内容に関するお問い合わせ先】
 長崎県 佐世保市役所 都市整備部 公園緑地課
 Tel. 0956-25-9628 (直通) E-mail kouenk@city.sasebo.lg.jp
 【企業版ふるさと納税全般のお問い合わせ先】
 長崎県 佐世保市役所 企画部 政策経営課
 Tel. 0956-25-9720 (直通) E-mail seisak@city.sasebo.lg.jp

21 水の安定供給を通じて快適に生活できるまちをつくります！



【撮影】広田水系基幹管路更新事業(φ1000mm工区)

事業名 水道施設更新事業

分野 水道施設更新

概要

- ・水道施設は戦前または終戦直後の軍港水道時代に造られたものが多く、老朽化が進んでいます。また、起伏が激しい地形のため、他都市よりも多くの施設を必要としています。
- ・これらが今後更新時期を迎えることで、増大する更新需要に対し、健全な経営を持続させるため、水道施設の更新を計画的に進めます。

☆水の安定供給により、快適な市民生活と社会経済活動の発展に寄与します！

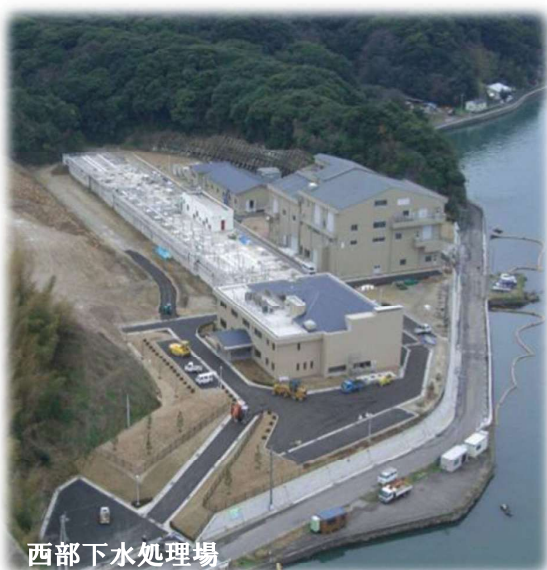
【参考】類似団体（給水人口15～30万人）65団体との比較
 導水管 1位（本市100.93km 平均18.11km）
 浄水場 3位（本市28箇所 平均7箇所）
 送水管 2位（本市189.51km 平均42.18km）
 配水管 4位（本市2033.44km 平均1208.17km）
 配水池 1位（本市263箇所 平均43箇所）
 ※R5 総務省決算状況調査より

【事業に対する寄附、内容へのお問い合わせ先】
 長崎県 佐世保市水道局 経営管理部 経営企画課
 Tel. 0956-25-9707（直通）E-mail suikik@sasebo.city.lg.jp
 【企業版ふるさと納税全般のお問い合わせ先】
 長崎県 佐世保市役所 企画部 政策経営課
 Tel. 0956-25-9720（直通）E-mail seisak@sasebo.city.lg.jp

関連する
SDGs ゴール



22 公共下水道の普及推進及び老朽化施設の更新を通じて快適に生活できるまちをつくります！



西部下水処理場

事業名 下水道施設整備事業

分野 下水道施設整備・更新

概要

- ・都市の健全な発達や公衆衛生の向上のために、公共下水道の整備を推進していますが、普及が遅れている状況です。一方で、供用開始から60年以上が経過し施設等の老朽化も進んでいます。
- ・佐世保市の市街化区域内において、未普及地域の公共下水道の整備を推進し、適切な下水処理に取り組みながら、増大する更新需要に対し、健全な経営持続のため、下水道施設の更新を計画的に進めます。

☆下水道施設の整備により、都市機能が向上し、川や海的环境改善にも寄与します！

【参考】公共下水道により生活排水を処理している人口の割合 ※令和5年度末時点

本市：61.1%
 （全国平均：81.4% 長崎県：64.7%）

【寄附対象事業内容に関するお問い合わせ先】
 長崎県 佐世保市水道局 経営管理部 経営企画課
 Tel. 0956-25-9707（直通）E-mail suikik@city.sasebo.lg.jp
 【企業版ふるさと納税全般のお問い合わせ先】
 長崎県 佐世保市役所 企画部 政策経営課
 Tel. 0956-25-9720（直通）E-mail seisak@city.sasebo.lg.jp

関連する
SDGs ゴール



23 みんなの学びと行動でゼロカーボンと多様な生態系を実現し、豊かな自然と暮らしを未来へつなぎます！



出前講座・市内イベントの様子



自然観察会の様子、ニッポンバラタナゴ



【寄附対象事業内容に関するお問い合わせ先】
 長崎県 佐世保市役所 環境部 ゼロカーボンシティ推進室
 Tel. 0956-37-6255 (直通) E-mail zeroca@city.sasebo.lg.jp
 【企業版ふるさと納税全般のお問い合わせ先】
 長崎県 佐世保市役所 企画部 政策経営課
 Tel. 0956-25-9720 (直通) E-mail seisak@city.sasebo.lg.jp

事業名 カーボンニュートラル推進事業
 エコライフ推進事業

分野 環境

概要

- ・佐世保市地球温暖化防止活動推進センター「させぼエコラボ」を拠点に、ゼロカーボンシティの実現に向け、市民や事業者に実践的な学びと行動の機会を提供します。また、市民、事業者、学校、NPOなど多様な主体との連携を深め、社会全体の環境意識を高めます。
- ・国の「自然共生サイト」に認定された小森川で、自然観察会を実施しています。この貴重な場を起点として、自然環境保全の意識を市域全体に広げ、希少種の保護活動や継続的なモニタリング調査などを通じて豊かな生態系を未来へつなぎます。
- ・自然と共生する持続可能な社会を構築し、豊かな環境を未来へ引き継いでいくことを目指します。

関連する
SDGsゴール



24 ごみ収集を通じて快適に生活できるまちをつくります！



事業名 ごみ収集車 車両購入費

分野 環境

概要

- ・佐世保市の所有するごみ収集車は、使用年数が20年を超えるものも多く、老朽化が進んでいます。安全で安定的にごみを処理し、周辺環境の美化を叶えるためにもごみ収集車の適切な更新が必要です。

☆ごみの安定収集および安定処理により、生活環境の美化を図り、清潔で快適な市民生活の発展に寄与します！

老朽化した車両を修理する様子



関連する
SDGsゴール

【寄附対象事業内容に関するお問い合わせ先】
 長崎県 佐世保市役所 環境部 クリーン推進課
 Tel. 0956-20-0661 (直通) E-mail cleans@city.sasebo.lg.jp
 【企業版ふるさと納税全般のお問い合わせ先】
 長崎県 佐世保市役所 企画部 政策経営課
 Tel. 0956-25-9720 (直通) E-mail seisak@city.sasebo.lg.jp



25 青少年が世界に一步踏み出す機会をつくります！



事業名 青少年交流事業（姉妹都市等交流事業費）

分野 国際交流

概要

- ・姉妹都市等との交流や現地での体験を通して、青少年が自分の住むまちとは異なる文化や価値観に出会い、国際感覚が豊かな人材を育成する事業です。
- ・学校の規模や家庭の経済状況に左右されにくい参加機会を確保し、佐世保の未来を担う青少年の成長を後押しします。
- ・寄附金は、参加者の海外渡航費等を支援するために活用します。

【寄附対象事業内容に関するお問い合わせ先】
 長崎県 佐世保市役所 文化スポーツ部 文化国際課
 Tel. 0956-25-9647（直通）E-mail bunkak@city.sasebo.lg.jp
 【企業版ふるさと納税全般のお問い合わせ先】
 長崎県 佐世保市役所 企画部 政策経営課
 Tel. 0956-25-9720（直通）E-mail seisak@city.sasebo.lg.jp

関連する
SDG s ゴール



26 市民団体が姉妹都市との交流を深める機会を支えます！



事業名 国際交流促進補助金（姉妹都市等交流事業費）

分野 国際交流

概要

- ・市民団体が姉妹都市等と行う文化、芸術、スポーツ、学術分野の交流活動を後押しする事業です。
- ・行政だけでなく、市民同士の継続的な交流が行われることで、姉妹都市との相互理解や友好関係はより確かなものになります。
- ・ご支援によって、地域の主体的な国際交流を広げ、次世代へ受け継がれるつながりを育てる力になります。
- ・寄附金は、国際交流を行う市民への補助金として活用します。

【寄附対象事業内容に関するお問い合わせ先】
 長崎県 佐世保市役所 文化スポーツ部 文化国際課
 Tel. 0956-25-9647（直通）E-mail bunkak@city.sasebo.lg.jp
 【企業版ふるさと納税全般のお問い合わせ先】
 長崎県 佐世保市役所 企画部 政策経営課
 Tel. 0956-25-9720（直通）E-mail seisak@city.sasebo.lg.jp

関連する
SDG s ゴール



27 留学生が佐世保の魅力にふれる機会を広げます！



事業名 高校留学生Nagasaki nimoca交付事業
(留学生支援事業費)

分野 国際交流

概要

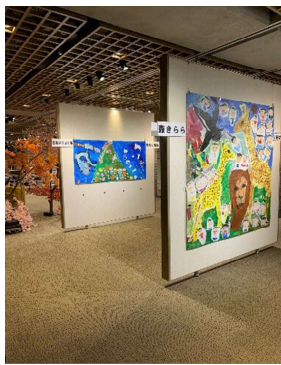
- ・市内の高校で学ぶ留学生に交通系ICカードを交付し、佐世保の歴史、文化、観光、日常の暮らしに自らふれる機会を広げる事業です。
- ・学校と寮・ホームステイ先だけでは得られない体験が、まちへの理解と愛着を深めます。
- ・佐世保での思い出は、帰国後に本市の魅力を発信してくれる「未来の応援団」を育てることにもつながります。
- ・寄附金は、市内名所や施設見学のための交通費補助(Nagasaki nimocaの交付)に活用します。

【寄附対象事業内容に関するお問い合わせ先】
長崎県 佐世保市役所 文化スポーツ部 文化国際課
Tel. 0956-25-9647 (直通) E-mail bunkak@city.sasebo.lg.jp
【企業版ふるさと納税全般のお問い合わせ先】
長崎県 佐世保市役所 企画部 政策経営課
Tel. 0956-25-9720 (直通) E-mail seisak@city.sasebo.lg.jp

関連する
SDG s ゴール



28 市民が文化活動の成果を発表する機会をつくります！



事業名 させば文化マンス (主要文化施設管理運営事業)

分野 文化振興

概要

- ・させば文化マンスは、毎年文化の日に、市内で活動する文化団体や個人が日頃の成果を発表し、多くの人に活動の魅力を届ける機会を生み出す市民参加型のイベントです。
- ・発表の場があることで活動の励みが生まれ、新たな参加者や次の担い手との出会いにもつながります。
- ・地域に根ざした文化活動の継続を支え、まち全体の「文化のチカラ」を育てます。
- ・寄附金は、事業実施に係る経費として活用します。

【寄附対象事業内容に関するお問い合わせ先】
長崎県 佐世保市役所 文化スポーツ部 文化国際課
Tel. 0956-25-9647 (直通) E-mail bunkak@city.sasebo.lg.jp
【企業版ふるさと納税全般のお問い合わせ先】
長崎県 佐世保市役所 企画部 政策経営課
Tel. 0956-25-9720 (直通) E-mail seisak@city.sasebo.lg.jp

関連する
SDG s ゴール



29 佐世保ならではの「文化のチカラ」を届けます！



事業名 させぼJAZZ（主要文化施設管理運営事業）

分野 文化振興

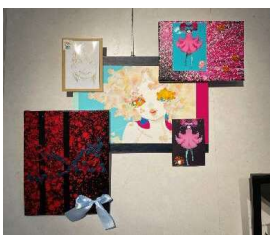
- 概要**
- ・させぼJAZZは、「佐世保ならではの」「ジャズ」や、米軍基地近くの施設を活用した「スケートボード」「ダンス」「3X3」などのストリートカルチャーの活動を支援する取り組みです。
 - ・音楽やストリートカルチャーが息づく「佐世保らしさ」は、市民の誇りを育てるとともに、まちを訪れるきっかけにもなります。
 - ・寄附金は、各活動の支援に係る経費として活用します。

【寄附対象事業内容に関するお問い合わせ先】
 長崎県 佐世保市役所 文化スポーツ部 文化国際課
 Tel. 0956-25-9647（直通）E-mail bunkak@city.sasebo.lg.jp
 【企業版ふるさと納税全般のお問い合わせ先】
 長崎県 佐世保市役所 企画部 政策経営課
 Tel. 0956-25-9720（直通）E-mail seisak@city.sasebo.lg.jp

関連する
SDGsゴール



30 広域都市圏の文化が「しまび」に集う機会をつくります！



事業名 佐世保美術展（主要文化施設管理運営事業）

分野 文化振興

- 概要**
- ・佐世保美術展は、西九州させぼ広域都市圏の幅広い世代の作品が島瀬美術センター（しまび）に集い、地域の創造力を発信する公募展です。
 - ・作品を発表する機会は、創作意欲を高めるだけでなく、地域を越えた文化交流や新たな才能の発見にもつながります。
 - ・「しまび」を地域文化の交流拠点として育て、広域で文化を支える土台づくりを後押しします。
 - ・寄附金は、事業実施に係る経費として活用します。

【寄附対象事業内容に関するお問い合わせ先】
 長崎県 佐世保市役所 文化スポーツ部 文化国際課
 Tel. 0956-25-9647（直通）E-mail bunkak@city.sasebo.lg.jp
 【企業版ふるさと納税全般のお問い合わせ先】
 長崎県 佐世保市役所 企画部 政策経営課
 Tel. 0956-25-9720（直通）E-mail seisak@city.sasebo.lg.jp

関連する
SDGsゴール



31 子どもたちが優れた芸術文化にふれる機会をつくります！



事業名 子どものための芸術文化鑑賞体験教室
(主要文化施設管理運営事業費)

分野 文化振興

- 概要**
- ・市内の全小学生（5年生）に、舞台芸術や音楽など優れた芸術文化にふれる鑑賞機会を届ける事業です。
 - ・学校生活や家庭環境だけでは出会いにくい体験を通して、子どもたちの感性や想像力、表現する力を育みます。
 - ・子どもの頃の心に残る文化体験は、将来にわたって豊かな学びや地域文化への関心につながります。
 - ・寄附金は、事業実施に係る経費として活用します。

【寄附対象事業内容に関するお問い合わせ先】
長崎県 佐世保市役所 文化スポーツ部 文化国際課
Tel. 0956-25-9647 (直通) E-mail bunkak@city.sasebo.lg.jp
【企業版ふるさと納税全般のお問い合わせ先】
長崎県 佐世保市役所 企画部 政策経営課
Tel. 0956-25-9720 (直通) E-mail seisak@city.sasebo.lg.jp

関連する
SDG s ゴール



32 市民が大舞台に挑戦する機会を支援します！



事業名 文化大会出場奨励金
(文化振興基本計画推進事業費)

分野 文化振興

- 概要**
- ・国際大会、全国大会又は九州大会に出場する佐世保市の文化に関わる方々に対し、奨励金を交付する事業です。
 - ・交通費や参加費等の負担軽減は、実力がありながら挑戦をためらう人の背中を押し、可能性を広げます。その挑戦と成果は、本人だけでなく地域に夢や励みを届け、次の世代の目標にもなる大切な投資です。
 - ・寄附金は、参加者の文化大会への出場に係る経費として活用します。

【寄附対象事業内容に関するお問い合わせ先】
長崎県 佐世保市役所 文化スポーツ部 文化国際課
Tel. 0956-25-9647 (直通) E-mail bunkak@city.sasebo.lg.jp
【企業版ふるさと納税全般のお問い合わせ先】
長崎県 佐世保市役所 企画部 政策経営課
Tel. 0956-25-9720 (直通) E-mail seisak@city.sasebo.lg.jp

関連する
SDG s ゴール



33 市民の文化活動の「挑戦」を「実現」へとつなげます！



【寄附対象事業内容に関するお問い合わせ先】
 長崎県 佐世保市役所 文化スポーツ部 文化国際課
 Tel. 0956-25-9647 (直通) E-mail bunkak@city.sasebo.lg.jp
 【企業版ふるさと納税全般のお問い合わせ先】
 長崎県 佐世保市役所 企画部 政策経営課
 Tel. 0956-25-9720 (直通) E-mail seisak@city.sasebo.lg.jp

事業名 クラウドファンディング型プロジェクト応援事業 [文化]

分野 文化振興

- 概要**
- ・市民や団体の文化活動に対する「やってみたい」という思いを、実現へと近づけるクラウドファンディング型の事業です。
 - ・市民が自ら取り組む文化事業プロジェクトとして募った寄附金に上乗せして市が補助することで、プロジェクトの推進を支援します。
 - ・ご支援により、一人ひとりの発想を地域の文化の広がりにつなげていきます。
 - ・寄附金は、プロジェクト支援に係る経費として活用します。

関連するSDGsゴール



34 すべての子どもたちへ 絵本によるあたたかいひとときを届けたい！



事業名 ブックスタート事業

分野 文化振興

- 概要**
- ・佐世保市では、平成14年度から赤ちゃんやそのご家族へ、絵本をひらく楽しい『体験』と『絵本』をセットでプレゼントしています。
 - ・絵本に関心がある方にもない方にも、外国人親子にも、障害のある方にも、第一子にも末っ子にも、「すべての赤ちゃん」と保護者に、絵本でゆっくり心ふれあうひとときを届けることを目的としています。
- (赤ちゃんへのプレゼント内容)
 絵本、バッグ、おすすめの絵本リスト、図書館だより、読み聞かせのお知らせ等



【寄附対象事業内容に関するお問い合わせ先】
 長崎県 佐世保市役所 文化スポーツ部 図書館
 Tel. 0956-22-5618 (直通) E-mail toshok@city.sasebo.lg.jp
 【企業版ふるさと納税全般のお問い合わせ先】
 長崎県 佐世保市役所 企画部 政策経営課
 Tel. 0956-25-9720 (直通) E-mail seisak@city.sasebo.lg.jp

関連するSDGsゴール



35 移動図書館の活動を通じ、図書館へのアクセスが難しい利用者にも多くの本を届け未来の読者を増やしたい！



【寄附対象事業内容に関するお問い合わせ先】
 長崎県 佐世保市役所 文化スポーツ部 図書館
 Tel. 0956-22-5618 (直通) E-mail toshok@city.sasebo.lg.jp
 【企業版ふるさと納税全般のお問い合わせ先】
 長崎県 佐世保市役所 企画部 政策経営課
 Tel. 0956-25-9720 (直通) E-mail seisak@city.sasebo.lg.jp

事業名 移動図書館運行事業

分野 文化振興



概要 移動図書館「はまゆう号」は、図書館に来館できない地域にお住いの皆さんに読書に親しんでいただくため、市内を巡りし図書資料等の提供を行っています。

(具体的な取組内容)

- ・幼稚園、学校、福祉施設、各種行政機関など市内80ヶ所を巡回
- ・市内近隣各種イベントでの広報、啓蒙活動
- ・車両見学受入

関連するSDGsゴール



36 子どもたちがふるさと佐世保について学び、発表する！『佐世保を語るができる』子どもたちを増やしたい！



令和7年夏休み郷土学習教室



令和6年児童生徒の郷土研究発表会

事業名 郷土研究事業

分野 文化振興



概要

- ・「夏休み郷土学習教室」開催
郷土研究所の所員（小中学校の先生や郷土史家）の説明を聞きながら市内の史跡や資料館などをめぐります。
- ・「児童生徒の郷土研究発表会」開催
子どもたちが佐世保を調査した発表の場
- ・資料のデジタル化や郷土誌「郷土研究」の発行など

【寄附対象事業内容に関するお問い合わせ先】
 長崎県 佐世保市役所 文化スポーツ部 図書館
 Tel. 0956-22-5618 (直通) E-mail toshok@city.sasebo.lg.jp
 【企業版ふるさと納税全般のお問い合わせ先】
 長崎県 佐世保市役所 企画部 政策経営課
 Tel. 0956-25-9720 (直通) E-mail seisak@city.sasebo.lg.jp

関連するSDGsゴール



37 君のスタイルが、まちのスタイルになる ストリートから生まれる、佐世保の未来を創造するイベントスタート！！



事業名 スポーツによるまちの活性化事業
(SASEBO STREET MIX開催事業)

分野 スポーツ

概要 広く市民が参加できるスポーツイベントを開催し、市内全域のアーバンスポーツ等の振興を図ります。

(具体的な内容)
・スケートボード、ダンス、3×3の大会やイベントの実施

「共感」への
アピールポイント

佐世保から、新たなカルチャーを世界へ

- このイベントは、単なるストリートスポーツの祭典ではありません。スケートボード、ブレイキンといったユースカルチャーと佐世保のまちを融合させ、他にはない独自の魅力を生み出す挑戦です。
- 皆さまの支援は、若者たちの情熱を後押しし、佐世保を誰もが「自分らしくいられる」クールなまちへと変えていきます。さあ、私たちと一緒に、佐世保のストリートから、新しい風を巻き起こしませんか？

関連する
SDGs ゴール

12 つくる責任
つかう責任

17 パートナースHIPで
目標を達成しよう

【寄附対象事業内容に関するお問い合わせ先】
長崎県 佐世保市役所 文化スポーツ部 スポーツ振興課
Tel. 0956-37-6116 (直通) E-mail sports@city.sasebo.lg.jp

【企業版ふるさと納税全般のお問い合わせ先】
長崎県 佐世保市役所 企画部 政策経営課
Tel. 0956-25-9720 (直通) E-mail seisak@city.sasebo.lg.jp

38 体を動かす、心が躍る 「スポーツ」でつながる1ヶ月を、一緒につくりませんか？



させぼスポーツマンス ～人生にスポーツを！～

事業名 生涯スポーツ推進事業
(させぼスポーツマンス事業)

分野 スポーツ

概要 毎年10月に開催している、広く市民が参加できるスポーツイベントを開催し、市内全域にスポーツの振興を図ります。

(具体的な内容)
・競技大会(30競技)
・市民体力測定会
・健康増進イベント
・キッズスポーツ体験会
・eスポーツなど

「共感」への
アピールポイント

誰もが輝ける、佐世保のスポーツ祭典

- 「させぼスポーツマンス」は、特定の競技者だけのものではありません。子どもから高齢者まで、経験者も初心者も、誰もがスポーツを楽しみ、つながり、そして新しい自分を見発できる、佐世保の市民参加型スポーツイベントです。
- 皆さまからのご支援は、イベントの運営費用や、より多くの市民が参加できるように新しい企画の実施に活用します。

関連する
SDGs ゴール

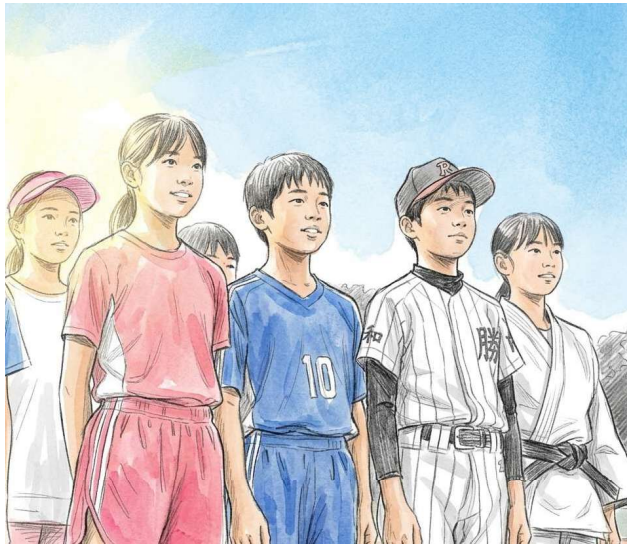
12 つくる責任
つかう責任

17 パートナースHIPで
目標を達成しよう

【寄附対象事業内容に関するお問い合わせ先】
長崎県 佐世保市役所 文化スポーツ部 スポーツ振興課
Tel. 0956-37-6116 (直通) E-mail sports@city.sasebo.lg.jp

【企業版ふるさと納税全般のお問い合わせ先】
長崎県 佐世保市役所 企画部 政策経営課
Tel. 0956-25-9720 (直通) E-mail seisak@city.sasebo.lg.jp

39 未来の光、君の舞台へ。 夢に挑む市民を、みんなで応援しませんか？



事業名 子どもの運動習慣・成長のためのスポーツ事業
(スポーツ大会出場奨励金)

分野 スポーツ

概要 国際大会、全国大会又は九州大会に出場する佐世保市の選手や監督・コーチに対し、奨励金を交付します。

「共感」への
アピールポイント

- 全国大会等に出場する市民に対し、奨励金を交付します。これにより、経済的な理由で夢を諦めることがないよう、市民の挑戦を後押しします。
- スポーツや文化活動を通じて培われる「努力する力」や「仲間と協力する力」は、子どもたちが将来、社会で活躍するための貴重な財産となります。この事業は、次世代を担う人材の育成にも繋がります。

関連する
SDGs 目標



【寄附対象事業内容に関するお問い合わせ先】
長崎県 佐世保市役所 文化スポーツ部 スポーツ振興課
Tel. 0956-37-6116 (直通) E-mail sports@city.sasebo.lg.jp
【企業版ふるさと納税全般のお問い合わせ先】
長崎県 佐世保市役所 企画部 政策経営課
Tel. 0956-25-9720 (直通) E-mail seisak@city.sasebo.lg.jp

40 未来のスターは、君かもしれない プロスポーツと地域が手を取り、子どもたちの才能を解き放つ！



事業名 子どもの運動習慣・成長のためのスポーツ事業
(佐世保市小学生応援事業&V-DREAM)

分野 スポーツ

概要 市内の小学生を対象とし、プロスポーツクラブのV・ファーレン長崎、長崎ヴェルカとの連携事業を行います。

(具体的な内容)

- ・プロ選手やコーチを、学校や市内施設に招聘し、バスケット・サッカー・ダンス教室やキャリア講話を実施
- ・小学生を試合に招待 など

「共感」への
アピールポイント

- 子どもたちの夢を、プロの力で切り拓く
- この事業は、単なるスポーツ教室ではありません。プロの技術と情熱に触れることで、子どもたちの「好き」という気持ちを「本気」の夢へと変える、未来への投資です。
- 皆さまからのご支援は、子どもたちの夢と、地域スポーツの未来を育むための大切な資金となります。さあ、私たちと一緒に、未来のスターを応援しませんか？

関連する
SDGs 目標



【寄附対象事業内容に関するお問い合わせ先】
長崎県 佐世保市役所 文化スポーツ部 スポーツ振興課
Tel. 0956-37-6116 (直通) E-mail sports@city.sasebo.lg.jp
【企業版ふるさと納税全般のお問い合わせ先】
長崎県 佐世保市役所 企画部 政策経営課
Tel. 0956-25-9720 (直通) E-mail seisak@city.sasebo.lg.jp

41 歓声が響き、笑顔が集う場所に このグラウンドが、街の新たな誇りになる！！



事業名 スポーツ施設整備事業
(東部スポーツ広場レベルアッププロジェクト)

分野 スポーツ

概要

大規模な大会や合宿等を誘致し、利用率及び収益化を図るため、東部スポーツ広場サッカー場の機能を向上しレベルアップします！

- グラウンドの人工芝化
- クラブハウスの設置
- 屋根付きの観客席の設置
- ナイター設備の設置
- など

「共感」への アピールポイント

- 未来へ続くレガシー
皆様の想いによって実現するこのグラウンドは、これから何十年にもわたって、この街の子どもたちや市民に利用されていきます。それは、未来の世代への最高の贈り物であり、この時代に私たちが遺すことのできる、誇るべきレガシー（財産）となるのです。一緒に未来を作っていきましょう！！

【寄附対象事業内容に関するお問い合わせ先】
長崎県 佐世保市役所 文化スポーツ部 スポーツ振興課
Tel 0956-37-6116 (直通) E-mail sports@city.sasebo.lg.jp
【企業版ふるさと納税全般のお問い合わせ先】
長崎県 佐世保市役所 企画部 政策経営課
Tel 0956-25-9720 (直通) E-mail seisak@city.sasebo.lg.jp

関連する
SDGs ゴール



42 あの日の球見も、未来の球見も、 世代をつなぐ私たちのボールパークへ！！



事業名 スポーツ施設整備事業
(ベースボールイノベーションプロジェクト)

分野 スポーツ

概要

老朽化、近年の気候の変化など、様々なニーズに対応するため、佐世保市総合グラウンド野球場に新たな機能を追加することにより、更なる需要を呼び起こし佐世保市の野球熱を再燃させます。

- (具体的な内容)
- ・スピードガンの設置
 - ・観客席への日除けの設置
 - ・屋外ブルベンの整備

「共感」への アピールポイント

- 「自分の球が、どれくらい速いんだろう？」その好奇心が、成長の原動力になる。「今何キロ出るとやろ？」野球好きの皆さんの観戦満足度が高くなる。ピッチャーが投げた一球一球のスピードが電光掲示板に表示されれば、選手・観戦者すべての関係者のウェルビーイングが向上すること間違いなし。
- 「ぬっかけん孫の試合観に行かれんもんね」「熱中症が心配で、最後まで観戦できんもんね」といった声が寄せられています。球場には観客席に日除けがありません。誰もが安心して快適に野球観戦を楽しめる環境をつくります。

関連する
SDGs ゴール



【寄附対象事業内容に関するお問い合わせ先】
長崎県 佐世保市役所 文化スポーツ部 スポーツ振興課
Tel 0956-37-6116 (直通) E-mail sports@city.sasebo.lg.jp
【企業版ふるさと納税全般のお問い合わせ先】
長崎県 佐世保市役所 企画部 政策経営課
Tel 0956-25-9720 (直通) E-mail seisak@city.sasebo.lg.jp

43 産学官連携により情報系人材を育て、地元企業のDX化につなげます！

【ステップ①】
 県北地域の高等・専門教育機関における理工系分野の充実
長崎国際大学における理工系学部設置《入口戦略》

【ステップ②】
 高等・専門教育機関における入口戦略・出口戦略の展開

【ステップ③】
産学官連携による人材育成拠点機能の構築《出口戦略》

【ステップ④】
 人材育成都市としてのシティブランディングの展開



【寄附対象事業内容に関するお問い合わせ先】
 長崎県 佐世保市役所 企画部 政策経営課
 Tel. 0956-25-9620 (直通) E-mail seisak@city.sasebo.lg.jp
 【企業版ふるさと納税全般のお問い合わせ先】
 長崎県 佐世保市役所 企画部 政策経営課
 Tel. 0956-25-9720 (直通) E-mail seisak@city.sasebo.lg.jp

事業名 長崎国際大学理工系学部設置支援事業

分野 人口減少対策
 産業振興

概要 産学官連携を通じた理工系人材の地元定着による人口減少対策および地域経済の活性化に向けた取組として、令和9年4月に予定されている長崎国際大学理工系学部の新設に伴う費用の一部を支援するものです。

【計画内容】
 ○学部・学科名 情報学部・情報デザイン学科
 ○入学定員 98人
 ○編入学定員 4人(3年次)
 ○収容定員 400人

関連する
 SDGsゴール



44 交通が不便な地区の住民の移動手段を確保します！

<p>【予約制乗合タクシー】</p>  <p>市内12地区で運行中</p> <p>※世知原、三川内、小佐々・浅子、柚木、江迎、吉井、黒髪、烏帽子、弓張、宮、針尾、中里皆瀬の計12地区</p>	
<p>【路線定期運行】</p> <p>市内3地区で運行中</p> <p>※大野「まめバス」 中通「ふれあい号」 日字「すずかけ」 の計3地区</p> 	
<p>【公共ライドシェア】</p>  <p>令和8年度より黒島地区にて運行開始予定</p>	

【寄附対象事業内容に関するお問い合わせ先】
 長崎県 佐世保市役所 地域未来共創部 地域交通課
 Tel. 0956-25-9249 (直通) E-mail koukou@city.sasebo.lg.jp
 【企業版ふるさと納税全般のお問い合わせ先】
 長崎県 佐世保市役所 企画部 政策経営課
 Tel. 0956-25-9720 (直通) E-mail seisak@city.sasebo.lg.jp

事業名 交通不便地区対策事業

分野 地域交通

概要 **【予約制乗合タクシー】**
 山間・斜面地など、人口集積が少ない地域において、運行地区内の自宅と設定した停留所間または停留所と停留所間を利用者の予約に応じて運行します。

【路線定期運行(コミュニティバス等)】
 一定の人口集積があるものの、道路が狭隘で路線バスが運行できないエリアを対象として、定時・定路線で運行します。

【公共ライドシェア】
 交通事業者の不足により予約制乗合タクシーや路線定期運行が難しい地域において、地域のドライバーにより運行を行う新たな移動手段です。

市民の誰もが公共交通を利用しやすい環境に整備することを目指すとともに、市民の日常生活に欠くことのできない路線バスの利用拡大にも寄与し、持続可能な公共交通網の形成にもつながります。

関連する
 SDGsゴール



45 若者の社会での実践や自己実現を応援！ 愛着や誇りを醸成し、定住・関係人口化・回帰を推進！



事業名 若者定住推進事業

分野 若者定住推進

概要

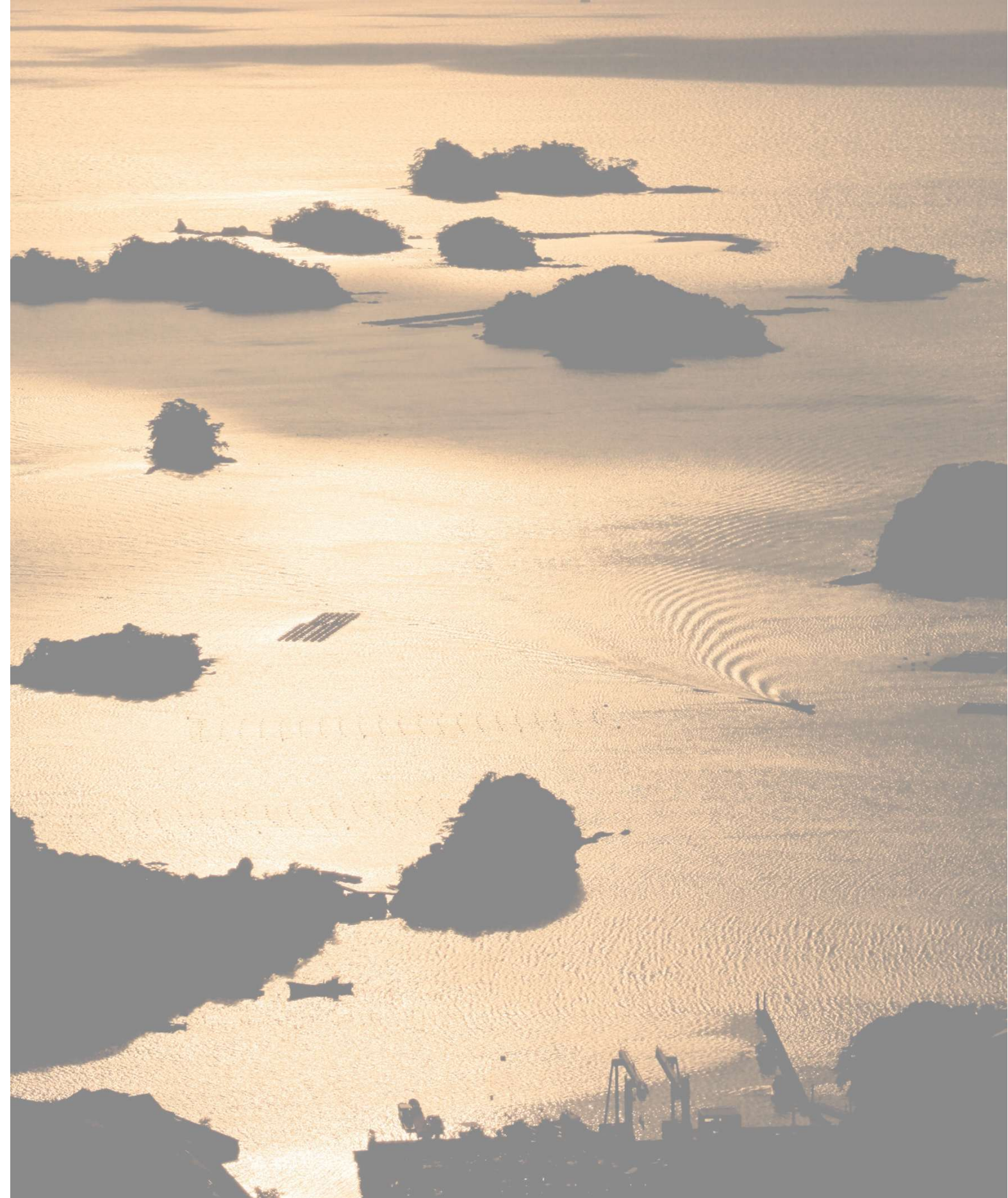
- ・高校生の探究活動への支援をきっかけに、地域社会と若者との接点をつくります。
- ・地域社会での探究実践・自己実現に対し、補助制度を運用します。
- ・地域社会と若者を繋ぐことを主な目的とした若者活躍支援組織を設立します。
- ・アワードイベントを開催し、活躍した若者を称え、次代の担手を創出します。
- ・一連の取り組みによる、関係人口づくりを佐世保モデルとした「ふるさと住民登録制度」を展開します。

以上の事業により若者の定住・関係人口化・回帰を推進していきます。

【寄附対象事業内容に関するお問い合わせ先】
 長崎県 佐世保市役所 地域未来共創部 若者活躍・未来づくり課
 Tel. 0956-37-8590 (直通) E-mail wakamono@city.sasebo.lg.jp
 【企業版ふるさと納税全般のお問い合わせ先】
 長崎県 佐世保市役所 企画部 政策経営課
 Tel. 0956-25-9720 (直通) E-mail seisak@city.sasebo.lg.jp

関連する
SDGsゴール





(問い合わせ・申込先)

担当部署：佐世保市企画部政策経営課

住所：〒857-8585 佐世保市八幡町1番10号 佐世保市役所4階

電話：0956-25-9720 FAX：0956-25-9676

メール：seisak@city.sasebo.lg.jp

詳しくはこちらから



佐世保市ホームページ
二次元バーコード