

宮地区地域福祉活動計画

地域全体で支え合うまち 宮

～ 未来に美しい自然を子や孫に やさしく支えるまち ～



宮地区福祉対策推進協議会
佐世保市・佐世保市社会福祉協議会

【1】宮地区地域福祉活動計画策定委員会

宮地区の地域福祉活動計画を策定するにあたり、宮地区福祉対策推進協議会の構成員を中心とした「策定委員会」をつくり、「地域福祉“お茶の間トーク”（P7～P8参照）」で出された意見の整理や計画の原稿作成などを行いました。



（策定委員）

谷口	昭則	原田	好幸
平田	暁子	高原	初夫
谷道	和弘	竹原	真二
野田	満利	北平	克子
正崎	隆弘	長野	孝道
橋川	昌利	川添	修
成石	俊臣	立木	辰男
吉田	賢水		

※順不同

宮を想い、宮のために考えました！
ぜひ読んでください！



宮地区福祉対策推進協議会 会長 谷口 昭則
（宮地区地域福祉活動計画策定委員長）

地域福祉活動計画づくりにおきましては、市及び社会福祉協議会の方々に、格別のご指導をいただき、宮地区「地域福祉“お茶の間トーク”」として開催することができまして誠にありがとうございました。

まずテーマとして地域について見つめ直そうということから始まり、小学生からお年寄りまで多くの地域の皆様に参加していただき、ごみ問題、防犯・防災の問題、動物被害、生活環境、交通、少子高齢の問題、地域活動について、考え話し合いながらいいアイデアが出されました。

これを基に、策定委員会、編集委員会を開き、地域福祉活動計画をまとめて上げました。

いきいきと安心して暮らせる住みよい地域づくりを目指して、宮地区地域福祉対策推進協議会は、その役割を果たすために取り組んでいきたいと考えておりますので、皆様方のご支援、ご協力をお願い申し上げます。

最後になりましたが、地域福祉活動計画の策定にあたり、策定委員の皆様並びに地域住民の皆様方に対しまして心から厚くお礼を申し上げます。

【2】 地域福祉活動計画の概要

住みなれた地域で、これからも安心して暮らしたい！

これは誰もが願っていることです。

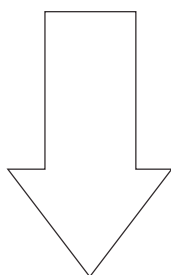


いま、地域では…

高齢者の見守り、子どもの安全、ごみ問題、町内会活動…など行政のサービスだけでは解決することが難しい、さまざまな問題があります。

むかしは…

「向こう三軒両隣」という近所の助け合いのなかで解決できていたかもしれません。



どうすれば解決できる？



「地域の中で問題となっていること・困っていること」などを、『**地域のみんなの問題**』と考え、その解決について『**地域みんなで考え、取り組む**』ことが必要です。

**地域福祉の
考え方**

◎この地域福祉の考え方を進めていくきっかけとして、「地域福祉“お茶の間トーク”」を行い、皆さんの住んでいる地域のことについて話し合いました。

P7～P8に掲載しています。

◎話し合った内容をもとに、さらに住みよい「宮」のまちをつくるために作成したのが、この宮地区地域福祉活動計画

地域全体で支え合うまち 宮

～ 未来に美しい自然を子や孫に やさしく支えるまち ～

です。

これからも、みんなで協力して、安心して暮らせる地域をつくりましょう！

※この活動計画は、市内31地区でそれぞれ作成され、それをもとに、市全体の「地域福祉計画」が策定されます。

【3】宮地区ってこんなまちです

（宮地区の歴史）

宮地区は「歴史の宝庫」とよく言われ、その歴史は縄文時代にまで遡ることができます。先人達は、今の平原遺跡や弥太郎遺跡のあたりで狩りや魚とりの生活を営んでいました。

弥生時代には、堀戸川と宮村川の合流地点（今の萩坂町のあたり）の肥沃な平地に住んで稲作をし、また波静かな大村湾の豊富な魚介類を捕ることもでき、豊かに暮らしていたものと思われます。また、太古の屋敷跡やテボ神古墳、鬼塚古墳など多くの遺跡も残っています。

平安時代には、彼杵庄と呼ばれる広大な荘園地帯に属しましたが、鎌倉時代には「宮村」を名乗る有力な武士が支配し、その権力を象徴する宮村五輪塔が残っています。

南北朝時代には、領地を守るために小地頭が団結して彼杵一揆を組織したこともあり、宇都宮大明神はこの頃に祀られました。

室町時代以降は大村藩に属し、江戸時代には平戸往還が通りました。有形文化財「梅ヶ枝酒造」はこの時代に創業されています。

また、大戦末期に、宮村国民学校の児童が岩を掘りぬいて作った防空壕「無窮洞」もよく知られています。

宮地区は昭和33年8月1日に佐世保市と合併し、平成20年には合併50周年を迎えることとなります。

先人達によって営々と築きあげられた歴史を誇りとして、宮地区の皆さんが、明るく豊かなまちづくりのために協力し合う姿は、この地域のつながりの強さの表れであり、宮地区のさらなる発展につながるものです。

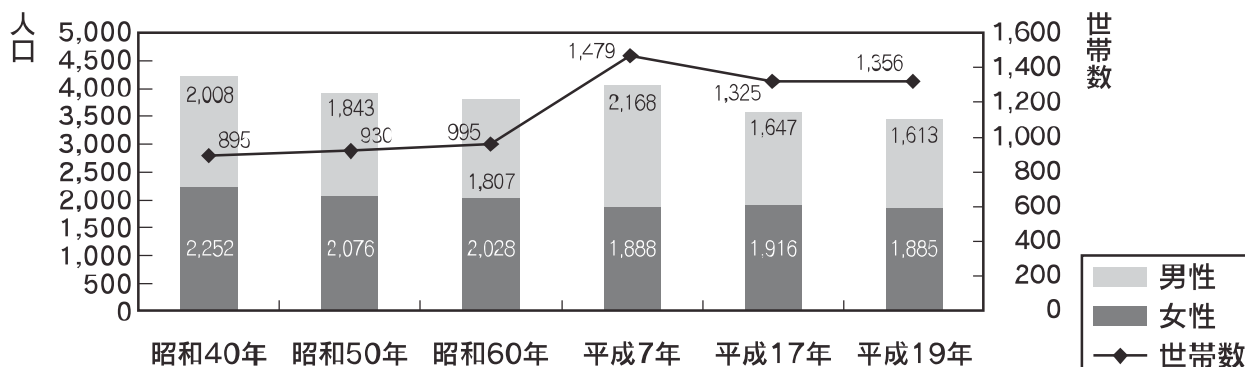
★宮地区って……どのあたりをいうの？

現在、宮地区と呼ばれる範囲は、次のとおりです。

町名	南風崎町、城間町、萩坂町、奥山町、宮津町、長畑町、瀬道町
----	------------------------------

（宮地区の人口推移）

※いずれも10月1日時点の統計資料



（宇都宮神社）

（宮地区“わがまち自慢”）

宮地区には“自慢”がいっぱい！その一部を紹介します。

八幡岳公園

八幡岳からの眺めは長崎百景の一つに選ばれています。

この公園は、宮地区で二番目に高い山である「白岳」の山頂近くにあります。

明治3年に八幡神社が祀られてから八幡岳とも呼ばれていますが、古くは二つ石岳と呼ばれており、江戸時代には二つの観音が祀られていました。

毎年4月に開催される八幡神社の例祭では、地域の方が集って宮地区の繁栄を祈念しています。



無窮洞

無窮洞は戦時中に掘られた防空壕で、「無窮」とは「きわまりなし」「限りなくつづき栄える」という意味です。

昭和18年頃から、宮村国民学校4年生以上の児童生徒が、ツルハシなどで少しずつ掘り進め、約2年かかって全校生徒600人が入れるような広い地下壕として完成しました。

一つの部屋は板張りの教室で、石の教卓やローソク立てがあります。もう一つの部屋は映画を映していたということです。また、炊事用のかまどやトイレもあり、防空壕の中で生活できるように作られていました。入り口は川の方に二つあり、山へ出る非常口は通風口を兼ねていたもので、子ども達の労力で完成させたとは思えないような立派なものです。

平成14年に復元され、現在では年間約15,000人の方が見学に訪れています。



梅ヶ枝酒造

梅ヶ枝酒造は、江戸時代（創業天明7年・1787年）からの建物が残る貴重な存在で、平成13年に国の登録有形文化財に指定され、また平成19年には、佐世保市の都市景観デザイン賞にも選ばれました。

豊かな自然と名水に恵まれた環境の中でつくられる酒は、福岡国税局鑑評会で6年連続優等賞受賞、また平成18年は全国地酒鑑評会で金賞を受賞するなど、品質は高く評価されています。

毎年2月上旬に開催される「蔵開き」は、多くの見学者で賑わいます。



南風崎駅

明治31年（1898年）に、早岐と大村間の鉄道の開通とともに南風崎駅ができました。

この駅名は、当時、南風崎港がよく知られていたことからつけられたそうです。

戦後、中国や南方の島々などから140万人もの引揚者が、苦労を重ねながら佐世保の港に着きました。針尾の浦頭で検疫を受け、針尾援護局に収容された後、この駅からふるさとに帰る汽車に乗り込みました。引揚者の方にとっては南風崎駅は忘れ去ることのできない場所でしょう。



【4】宮地区を支える団体

◎連合町内会

連合町内会は宮地区の町内会で構成され、相互の融和と研修、並びに各種団体との連携を保ち、地域住民の福祉増進、生活環境の整備、災害復旧など、明るく住みよいまちづくりに寄与することを目的に活動しています。

また、宮地区防犯協会、生涯学習推進会も兼任し、毎年2月に開催している「宮ふれあい祭り」は、平成20年に20周年を迎えようとしています。



◎民生委員児童委員協議会

各町1名の民生委員児童委員と2名の主任児童委員、合計10名のメンバーで活動しています。

宮地区福祉対策推進協議会を通じて、幅広く地域福祉の増進に努めており、特にひとり暮らし、寝たきり高齢者への支援、友愛訪問、ふれあいきいきサロン事業を推進しています。

また、小中学校との連携を図り、子ども達の登下校時の事件事故防止にも努めています。



◎老人クラブ連合会

宮地区は8つのクラブで組織されており、787人の会員が所属しています。（平成18年度）

会の目的は、健康で、友達との融和を図り、共に喜ぶことにあります。

宮地区生涯学習推進会の「高齢者学級」に積極的に参加し、講演会や研修旅行を楽しんでいます。また、「宮ふれあい祭り」では、子ども達との交流に努めています。



◎PTA（小学校・中学校）

子ども達の健やかな成長を願って、保護者と教職員が協力し合うPTAですが、ここ宮地区では、以前から小学校と中学校が連携し、いろいろな行事や取り組みを合同で行っています。

保護者や教職員も、小中学校の9年間を1つの区切りととらえ、子ども達に接しています。

また、地域との交流も積極的に行われています。



◎猪の会

猪の会では、ふるさと宮の文化や伝統の継承と、地域の発展に寄与し、地区と会員相互の親睦及び情報交換などを行っています。

また、宮地区の歴史・史跡の看板設置、保守点検清掃、保存活動や、敬老の日のプレゼント提供も行っています。

猪の会が発足して平成20年で25年目になり、平成12年には善行表彰文化功労賞を受賞しました。



◎体育協会

毎年開催している町対抗の町民大運動会には、幼児から高齢の方まで多くの方が参加しています。その他、球技大会も開催しており、ソフトボール・卓球・グラウンドゴルフを行っています。

スポーツを通じて町民の融和と親睦を図り、健康で明るい地域発展のために活動しています。



【5】宮地区福祉対策推進協議会の紹介

どのような団体？

福祉対策推進協議会（略称：福対協）は、地域住民の身近な困りごとを把握し、その解決に向けて住民参加による活動に取り組み、より住みやすい地域づくりを進めるという役割を担った組織です。

宮地区福対協は、昭和53年に設立され、構成団体のメンバーを中心に、住民の皆さんと一緒にさまざまな活動に取り組んでいます。

どのような人たちがメンバー？

民生委員児童委員、町内会、老人クラブ、青少年健全育成会、防犯協会、消防団、身体障害者会、小学校、中学校、公民館婦人部、交通安全母の会、母子会といった幅広い団体の代表で構成されています。

主な活動は？

福対協では、地域が抱えている福祉問題や住民のニーズにあった活動に取り組んでいます。ここでは、主なものを紹介いたします。

ふれあいネットワーク

ひとり暮らしの高齢者などが、地域で安心して暮らせるように、隣近所の方をはじめとした地域住民が中心となり、安否確認や話し相手などのために定期的に訪問しています。

食事サービスボランティア

「宮ひまわり会」は、ひとり暮らしの高齢者などを対象に、15年以上にわたり食事サービスを行っています。

食事会では、ボランティアグループによるマジックショーや子どもたちの歌の披露なども行われ、参加者にも大変好評です。



ふれあい・いきいきサロン

地域の公民館などに、近くに住んでいる住民が集まり、共同で企画を考え運営していく、楽しい仲間づくりの活動です。

宮地区には4つのサロンがあり、折り紙やカラオケ、布細工、食事会などみんなが楽しみながら活動しています。

興味がある方は、お気軽にお立ち寄りください。



これからも、地域の様々な団体が共に連携を深め、一緒に活動していくことでさらに充実した活動につながるはずです。

地域で活動されている団体の情報がありましたら、ぜひお知らせください。

【6】宮地区「地域福祉“お茶の間トーク”」

“お茶の間トーク”ってなに？

もっと住みやすい宮地区のまちにするために、宮地区の人々が、2回にわたっていろいろなことを話し合ったのが“お茶の間トーク”です。

参加者の皆さんがグループに分かれて、模造紙や付せん紙を使いながら、誰でも平等・自由に意見を出し合う「ワークショップ」という方法で行われました。

クイズやゲームなどを交えて楽しみながら、大人も子どもも一緒に、まちの中の問題やその解決方法を考えることで、参加者の皆さんの交流にもなりました。

第1回

テーマ：地域のことを見つめ直そう！
～ 地域について考えるきっかけづくり ～

日程：平成18年7月8日（土）

内容：●お茶の間クイズ
●地域マップづくり
●地域の“よかところ”・“気になるところ”探し



まずは宮地区にちなんだクイズや、大きな地図の中から学校や施設を探すマップづくりに、グループごとに協力して取り組み、コミュニケーションを深めました。

緊張もほぐれたところで、参加者それぞれが思う宮地区の“よかところ”と“気になるところ”を出し合いました。

参加した皆さんにとっては、お互いに同じ悩みを持っていたり、知らなかったことを再発見するいい機会になったようです。

※下のような意見が多く出されました。



【よかところ】

- 美しい自然に囲まれている
- 八幡岳、弘法岳からの景色がよい
- 人々に人情味がありつきあやすい

【気になるところ】

- 地域の人口が少ない（少子高齢）
- イノシシ等に田畑が荒らされる
- 大きな店が少なく買い物が不便

\\ 皆さんも宮地区“お茶の間クイズ”に挑戦してみましよう！ //

問1 終戦直後、海外に残された方々が海外から帰ってくることを「引揚げ」と呼んでいたそうですが、針尾の浦頭港を含め国が指定した引揚げ港は全部でいくつあったでしょう？

①5港 ②10港 ③12港

問2 宮地区にある宮小学校・中学校、今から30年以上前の昭和46年には、あわせて何人の学生がいたでしょう？

①662人 ②897人 ③935人

問3 「宇都宮神社」の階段は何段あるでしょう？

①56段 ②68段 ③81段



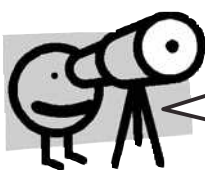
※答えはP8の下にあります。

第2回

テーマ：地域みんなにできることを探そう！
～ 小さなことでも地域のために～

日程：平成18年8月19日（土）

内容：●グループ対抗発想ゲーム
●気になり具合診断
●みんなにできることを探そう



第2回も、まずはゲームなどで交流した後、前回出された“気になるところ”の中から、皆さんの関心が高い問題を選びました。

さらに、その“気になるところ”を解決するために、「地域みんなにできることはないのか」が話し合われました。

グループごとにいろいろな世代の方から、自由に、そして熱心に意見が出されていました。

※出された意見の中からいくつかご紹介します。

【問題】

高齢者世帯が増えている
（買い物、ごみ出し、
病院など心配）



【“みんなにできること”の意見】

- 高齢者世帯に配達するサービスを考える
- 地域で声を掛け合い、お互いに助け合う
- 高齢者の人たちが困っていたら助ける

参加した皆さんの感想から

◎“宮”のことを改めて考えるいい機会になった。考えたことを実行するために、できることから行動したい！

◎これからも、地域のことを真剣に考える機会（検討会）などを設け継続していくことが必要である！

“お茶の間トーク”のねらいはこういうところにもあります。

**宮地区の皆さん一人ひとりが、地域を良くしたいという
気持ちを持ち、“できること”を考え取り組むことが大切なのです。**



◎この“お茶の間トーク”での意見をもとに、福対協が中心となってまとめた、
◎次のページの“みんなの力でできること”をぜひ実行していきましょう！



みんなで作ろう！ みんなの宮

みんなの力でこんなことができるよ！

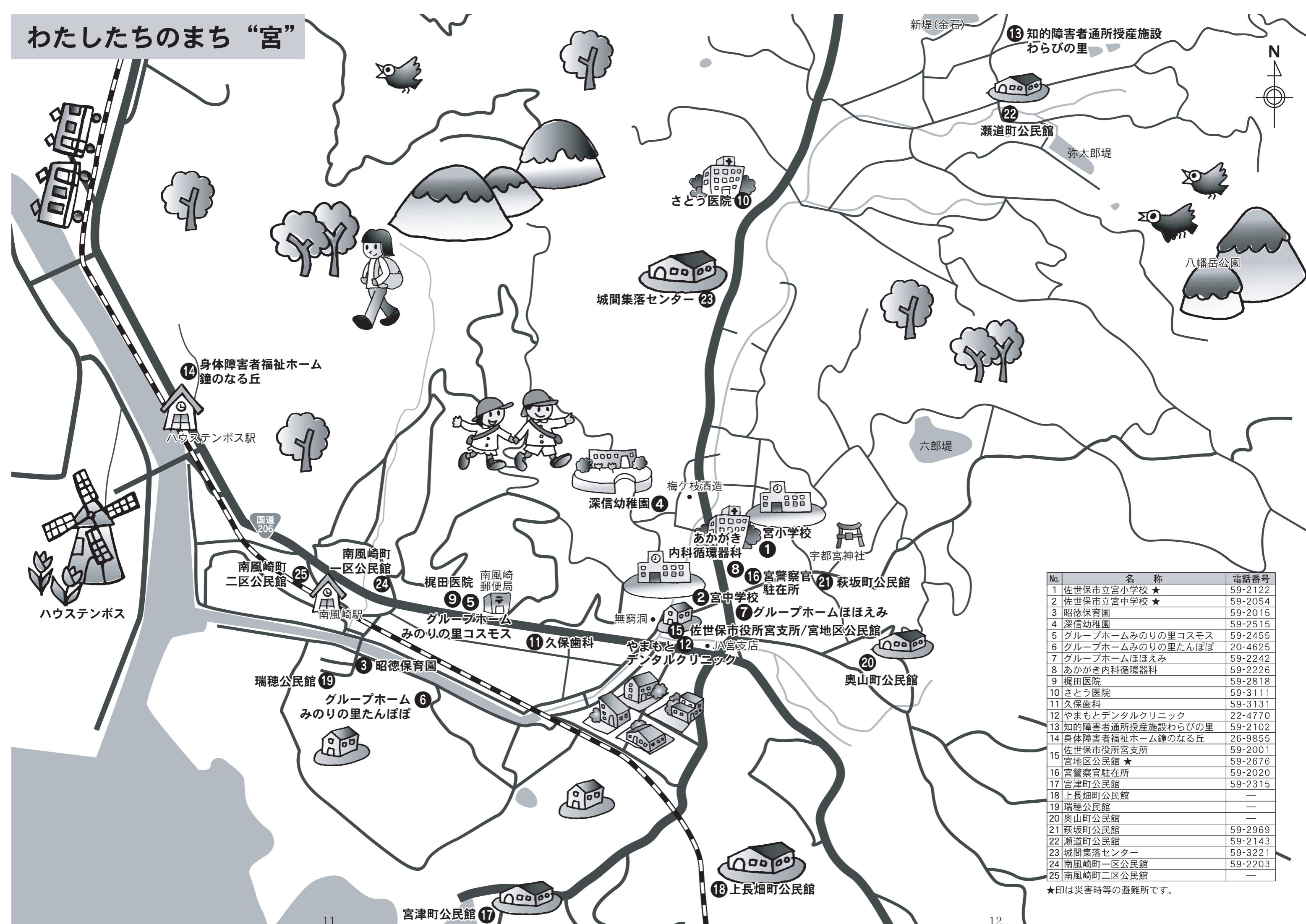
こんな地域を目指そう！！

みんな気になってます…。

生活環境	イノシシやカラスに畑が荒らされる	●わなや柵の設置を検討しましょう。 ●隠れ場所になる荒れ地をなくしましょう。	す み よ い 宮 地 区 に し ま し よ う ！	自然と共に支え合う 住みよいふるさと宮
	荒れ放題の畑がある	●耕作したい人に貸すなどの有効利用を考えましょう。 ●一斉清掃などに合わせて年に何回か清掃しましょう。		
	家が密集している中でごみを燃やす人がいる	☆子どもと大人が環境について一緒に考える時間を持ちましょう。 ●近所迷惑だとはっきり伝えて、燃やさないように注意しましょう。 ●話し合いや回覧板などで遠慮するように呼びかけましょう。		
	交通の便が悪い (買い物・通院・通学など不便)	☆声をかけ合って自家用車やタクシーなどに乗り合いしましょう。 ●利用する時間帯・目的などのアンケートを取ってみましょう。		
	大きい店が少なく買い物が不便	☆店が減らないように地元のお店で買い物をしましょう。 ●お店の配達サービスなどを利用しましょう。		
	・のら猫が多い ・犬を捨てる人がいる	☆ペットは最後まで責任を持って飼いましょう。 ☆のら猫にはエサをやらないようにしましょう。 ●捨てている人を見たら注意しましょう。		
	・ごみのポイ捨てや不法投棄が多い ・公園や空き地の草が伸びっぱなし	☆ごみに気づいたら拾うようにしましょう。 ☆一人ひとりがごみを捨てないように心がけましょう。 ●ポスターや看板を設置する場所を考えましょう。 ●町内で清掃や草刈りを徹底し、ごみを捨てにくい環境をつくりましょう。 ●不法投棄を通報する連絡網などをつくりましょう。		
防犯・防災	交通ルールが守られていない (スピード制限や進入禁止)	☆少し早めに家を出てスピードを出さなくていいようにしましょう。 ●地域住民が道に立って運転者に注意を呼びかけましょう。 ●目立つ看板を立てて運転者に注意を呼びかけましょう。 ●交通ルールの指導教室を開きましょう。	す み よ い 宮 地 区 に し ま し よ う ！	安心 安全 明るい ふるさと宮
	・通学路が危ない ・人通りのない場所が多い ・道路や歩道が狭い	☆危ない道を歩く時は気をつけましょう。 ☆小学生は集団登下校しましょう。 ●自分のまちを常に気にしておき、必要があれば話し合しましょう。 ●小中学生の登下校時の見守りなど“地域お助け隊”の活動を充実させましょう。 ●学校と地域で話し合って通学路を見直しましょう。		
	災害時の避難所まで遠くて不安	●自主防災組織を全地域でつくりましょう。 ●災害時要援護者制度への登録を呼びかけましょう。 ●身近な避難場所（公民館など）を決めておきましょう。		
	空き家が解体されずに残っている	☆周囲の人が気がけておきましょう。 ●持ち主にきちんと管理してもらいましょう。		
地域活動	・行事などに人を集めるのが大変 ・祭りの踊り当番が大変	☆公民館だよりを必ず読みましょう。 ☆役員だけでなく一人ひとりが「お互いさま」の気持ちで協力合いましょう。 ☆日頃のご近所のコミュニケーションを通して協力合いましょう。 ●広報の仕方を工夫して、地域のことに意識を持ってもらいましょう。 ●他の団体と日程が重ならないようにお互いに計画合いましょう。 ●祭りの当番は話し合って調整しましょう。	す み よ い 宮 地 区 に し ま し よ う ！	つながりふれ合う 伝統のふるさと宮
子ども・高齢者	高齢者世帯が増えている (買い物、ごみ出し、病院など心配)	☆地域で声をかけ合ってお互いに助け合いましょう。 ●買い物を配達するなどの助け合いサービスを考えてみましょう。	す み よ い 宮 地 区 に し ま し よ う ！	助け合い支え合う ふるさと宮
	子どもが少なくなっている	☆今の子どもたちを大切にしましょう。 ●子育てしやすい地域をつくりましょう。 ●高齢者と子どもが触れ合う機会をつくりましょう。		
	子どもの遊び場や公園が少ない	●今ある公園を地域で整備・管理して利用を呼びかけましょう。		
	子どもに競争心が足りない	●他の学校との交流を増やしましょう。		

※『みんなの力でこんなことができるよ！』の欄に書いてある☆印がついたものは、「地域のひとりひとり」に心がけてほしいことです。

わたしたちのまち “宮”



No.	名称	電話番号
1	佐世保市立宮小学校 ★	59-2122
2	佐世保市立宮中学校 ★	59-2054
3	昭徳保育園	59-2015
4	深信幼稚園	59-2515
5	グループホームみのりの里コスモス	59-2455
6	グループホームみのりの里たんぼぼ	20-4625
7	グループホームほほえみ	59-2242
8	あかがき内科循環器科	59-2226
9	梶田医院	59-2818
10	さとう医院	59-3111
11	久保歯科	59-3131
12	やまもとデンタルクリニック	22-4770
13	知的障害者通所授産施設わらびの里	59-2102
14	身体障害者福祉ホーム鐘のなる丘	26-9855
15	佐世保市役所宮支所	59-2001
16	宮地区公民館 ★	59-2676
17	宮警察官駐在所	59-2020
18	宮津町公民館	59-2315
19	上長畑町公民館	—
20	瑞穂公民館	—
21	奥山町公民館	—
22	萩坂町公民館	59-2969
23	瀬道町公民館	59-2143
24	城間集落センター	59-3221
25	南風崎町一区公民館	59-2203
25	南風崎町二区公民館	—

★印は災害時等の避難所です。

【7】ごあいさつ

佐世保市長 朝長 則男

これからの社会においては、私たち行政のサービスに加えて、住み慣れた地域の中で市民一人ひとりが互いに支え合う「地域福祉」を進めることが大切です。

この地域福祉活動計画は、それぞれの実状に合った地域福祉を進めるために、地域の皆さんが主体となって策定されたものです。その内容には、住民座談会「地域福祉“お茶の間トーク”」などを通じた、地域の皆さんの意見が色濃く反映されています。

この冊子を通じて、ご自分が住んでいる地域についての理解をさらに深め、今後取り組むべき内容を共有していただくことで、より良い地域づくりが進んでいくことを期待しております。

行政としましても、地域の皆さんによる取り組みへのサポートを行いながら、地域の皆さんと一体となって地域福祉の実現に努めてまいります。

終わりに、この計画を策定するにあたりご協力いただきました福祉対策推進協議会をはじめ関係者の皆さまに、心からお礼を申し上げます。

佐世保市社会福祉協議会 会長 村上啓次郎

この度、ここ宮地区において、宮地区地域福祉活動計画『地域全体で支え合うまち 宮 ～ 未来に美しい自然を子や孫に やさしく支えるまち ～』が策定されましたことに、心からお慶び申し上げます。

この計画は、地域の様々な生活課題を解決するために、地域の皆さんにできることはないかを考えていただいた「地域福祉“お茶の間トーク”」での意見に加え、まちの歴史や自慢など地域性豊かな内容で構成されています。

私たち佐世保市社会福祉協議会にとっても大変意義のある計画であり、地域の中で支え合い、安心して暮らせるまちづくりに向けた皆さんの活動を支援させていただくと共に、職員自らも皆さんと一緒に取り組む、地域福祉推進の担い手である社会福祉協議会の役割を果たさなければならないと感じております。

最後になりましたが、計画策定にあたりまして、多大なご尽力をいただきました福祉対策推進協議会をはじめ、地域の皆様に対しまして、厚くお礼を申し上げます。

2009 成人式振袖

レンタル展示会 2008. 3/8(土) ~ 3/23(日)



〒857-0805 長崎県佐世保市光月町3-4
TEL:0956-24-6789 予約0120-878043
営業時間
【月・火・木・金】AM10:00~PM6:00
【水】AM10:00~PM8:00
【土・日】AM10:00~PM7:00
<http://www.kotobukiya-pure.com>



Pinpoint & Timely
効かせたいとき、効かせたい人に、効く。
フレキシブルなアタックと、スピーディーなレスポンス。
だから、折込広告は
確実に効果をあげてくれる。



新聞折込広告のご相談

新聞折込ってどうやって頼むの？ 11もっと効果的に利用するにはどうすればいいの？ など、新聞折込広告についてお気軽にご相談ください。折込広告のプロフェッショナルであり、プロデューサーでもある当社の営業スタッフがベストなプランを提示します。



株式会社 毎日メディアサービス

〒857-1164 佐世保市白岳町100-3 ☎0956-20-0958 Fax0956-20-0959
営業所等の詳しい情報は、<http://www.m-media.co.jp/>
ホームページをご参照ください。

結婚式・衣裳・ご葬儀の事はメモリードにおまかせ下さい。



メモリード
佐世保中央斎場

メモリード
佐世保典礼会館

早岐
メモリードホール

日野
メモリードホール



株式会社メモリード 佐世保支店

☎0956-22-1117 〒857-0059 佐世保市元町1-15

おかげさまで創業20周年

・いい暮らし・いい住まいお世話します・

有限会社 **スカイホーム開発**

〒857-0027 佐世保市谷郷町3番4号スカイホーム谷郷1階
TEL (0956) 24-2150 FAX (0956) 23-2154

<http://skyhome.cbiz.co.jp>
E-mail:skyhome@festa.ocn.ne.jp

限りある資源「水」を大切に節水をこころがけましょう!

水!

上下水道・リフォーム工事 他

株式会社 大和エンジニアリングサービス

本社 〒857-1161 長崎県佐世保市入道町16-45 番1
TEL:0956-31-5980 (代) FAX:0956-31-5900

技術開発室 〒857-1162 長崎県佐世保市三本町176番地1
TEL:0956-31-1404

旅行出張など

格安航空券

★商品券、ビール券も
高価買取中!!

年中無休

TICKET SERVICE
J チケット

※当日空港渡し 企業配達 **OK!**

長崎公安委員会許可: 第921180000070号

株式会社ジェイ・チケット佐世保本店 エアセンター大村

☎0956 **25-7747** ☎0957 **20-8787**

佐世保市下京町6-8(京町交番横) 大村市森園町663-3(サンパおむら)

天津包子館のコース料理。わがままにお召し上がりください。



中国名菜
天津包子館
TENSHPAOZUKAN

佐世保市上京町3-4
TEL(0956)23-1111(代)
<http://www.tenshinpaozu.jp>

小宴会から大宴会まで、各種コース料理をご用意致しております。



発行 | 平成20年1月
 企画・編集 | 佐世保市保健福祉部総務企画課 ☎0956-24-1111
 佐世保市社会福祉協議会 ☎0956-23-3174
 デザイン・印刷 | 有限会社 近代印刷



医療法人 種栄会

あかがき

内科・循環器科
 リハビリテーション科
 通所リハビリテーション
 (デイケア)併設

〒859-3232 佐世保市萩坂町174-1
 TEL (0956) 59-2226
 FAX (0956) 59-2133

ほほえみ

グループホーム
 デイサービス
 在宅介護支援センター

〒859-3232 佐世保市萩坂町1750-1
 TEL (0956) 59-2227
 FAX (0956) 59-2260

あらゆるユニフォームのコンビニエンスストア!!!

ユニフォームは仕事への姿勢、やる気を生みだします。

作業服 **安全靴**
事務服 **介護服**
安全用品 **工具**
医療用白衣
サービス白衣



働くみんなの
 「元気服」がいっぱい

Quick & Quality, Qsyu-work
九州ワーク 株式会社
 本社 TEL (0956) 26-1880
 佐世保市卸本町21-1 (佐世保卸団地内)
 e-wear <http://www.e-wear.co.jp/>

卸団地店 ☎(20-1230) 大塔店 ☎(34-0677) 下本山店 ☎(48-8800)



安心の認可校 資格と就職の IBA

医療情報ビジネス科(2年)

- 病院薬局事務コース
- 病院介護事務コース

情報ネットセキュリティ科(2年)

- ネットワークプログラマコース
- Webデザイナーコース
- ITビジネススタッフコース

デュアルシステム科(2年)

- 半導体管理エンジニアコース

実務教育出版提携(県下唯一)

公務員初・中級ビジネス科(1年)

公務員初・中級受験ゼミ(7ヶ月)

上級公務員受験講座(国家Ⅰ・Ⅱ種、地方上級)

公務員夜間講座(現役高校生・社会人・大学生)

- 行政事務・警察・消防コース
- 自衛官コース

長崎県知事認可 専修学校 専門学校させぼ公務員オブビジネス

〒857-0052 佐世保市松浦町5-24 TEL0956-23-5110 FAX0956-23-5120 <http://www.iba.ac.jp>

