

天神地区地域福祉活動計画

めざそう! 天神山麓パラダイス



天神地区福祉対策推進協議会
佐世保市・佐世保市社会福祉協議会

【1】天神地区地域福祉活動計画策定委員会

天神地区の地域福祉活動計画を策定するにあたって、天神地区福祉対策推進協議会の構成員を中心とした「策定委員会」をつくり、住民座談会「地域福祉“お茶の間トーク”（P7～P8参照）」で出された意見の整理や、計画の原稿作成等を行いました。



（策定委員）

有田 貢	磯本 一新
内海 勝男	大石 周二
小野 敏幸	下津浦 司
中嶋 喜久雄	中村 一男
原 和夫	平野 義治
福田 美義	前川 文子
真砂谷 末男	宮園 荘司
山本 嘉代子	吉田 文代

※五十音順



天神を想い、天神のために考えました！ ぜひ読んで、一緒に参加してください！

天神地区地域福祉活動計画策定委員長 磯本 一新
(前 天神地区福祉対策推進協議会会長)

本地区福祉対策推進協議会では、平成19年2月から3月にかけて、南地区公民館を会場として“お茶の間トーク”を2回開催し、「地域のことを見つめ直そう」、「地域みんなにできることを探そう」というテーマのもと、地区内5町にお住まいの皆さん方にお集まりいただき、忌憚のないご意見を活発に出していただきました。

東西南北に大きく広がるこの天神地区では、各町の実情はそれぞれ異なり、対応のあり方も全ての町に通じるものとは言い難い面があります。

しかし、こういった話し合いを通し、地域に存在する施設・設備といったハード面のみでなく、各町の皆さんのお考え、ご希望等が如実に示され、今後、「天神地区地域福祉活動計画」を実行していく上で大きな力となることが期待でき、快哉を叫んだ次第であります。

今回、この計画のまとめ作業にあたっていただいた策定委員の皆様方、厳しい寒さの中、何度もご出席いただき、本当にご苦勞様でした。また、市、市社協からは、その都度ご親切なご指導、ご助言を賜りました。心からお礼申し上げます。

【2】 地域福祉活動計画の概要

住みなれた地域で、これからも安心して暮らしたい！

これは誰もが願っていることです。

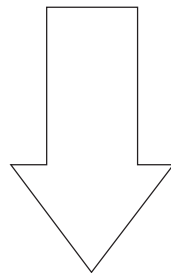


いま、地域では…

高齢者の見守り、子どもの安全、ごみ問題、町内会活動…など行政のサービスだけでは解決することが難しい、さまざまな問題があります。

むかしは…

「向こう三軒両隣」という近所の助け合いのなかで解決できていたかもしれません。



どうすれば解決できる？



「地域の中で問題となっていること・困っていること」などを、『**地域のみんなの問題**』と考え、その解決について『**地域みんなで考え、取り組む**』ことが必要です。



地域福祉の考え方

◎この地域福祉の考え方を進めていくきっかけとして、「地域福祉“お茶の間トーク”」を行い、皆さんの住んでいる地域のことについて話し合いました。

P7～P8に掲載しています。

◎話し合った内容をもとに、さらに住みよい「天神」のまちをつくるために作成したのが、この天神地区地域福祉活動計画

めざそう!天神山麓パラダイス

です。

これからも、みんなで協力して、安心して暮らせる地域をつくりましょう!

※この活動計画は、市内31地区でそれぞれ作成され、それをもとに、市全体の「地域福祉計画」が策定されます。

【3】天神ってこんなまちです

(天神地区の歴史)

天神地区は、天神山の南東斜面から佐世保湾に突き出した崎辺半島に続く広大な地域で、北西の風がさえぎられ、日当たりもよく、海にも近いため、遠い昔より人が居住していました。天神洞穴前畑遺跡からは石鏃や石斧、石槍などの石器が出土しており、縄文期あるいはそれ以前から人が居住していたことがうかがえます。

明治以降、天神町は東彼杵郡日宇村崎辺免、大黒町は福石免、東浜町は崎辺免東浦と呼ばれていましたが、昭和2年4月に日宇村が佐世保市に合併し、その後、免制度の廃止で天神町、大黒町、東浜町となりました。

戦時中、天神山には8センチ高射砲、12センチ高射砲、また、現在の港小学校裏手の山には25ミリ高射機関砲が据え付けられた一大要塞地であり、300名もの海軍兵が常駐していました。三面が海に囲まれた天神地区は軍事上重要で、その大半が軍事用地として使用され、風光明媚な天神地区も、軍の許可なくしては家も建てられませんでした。

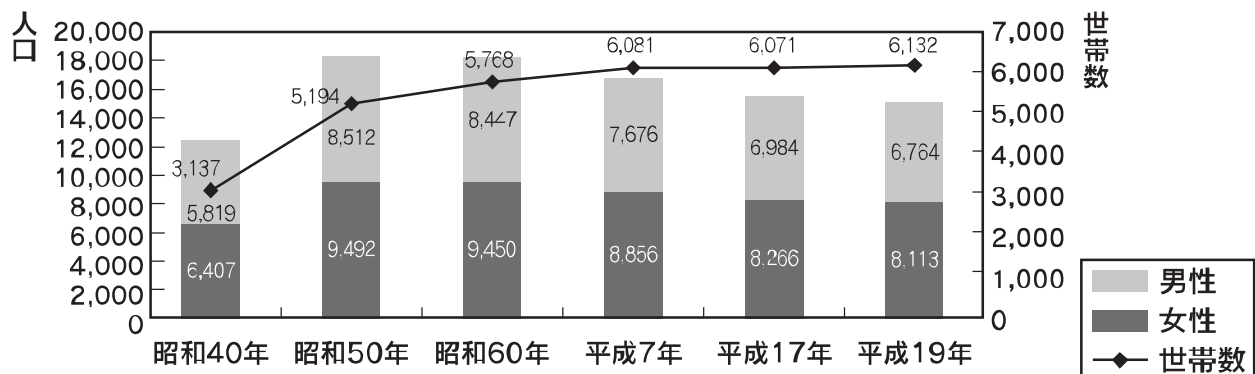
戦後、その要塞もなくなり、どこでも住宅が建てられる時代となりました。昭和28年に天神小学校や公営住宅が建設、昭和36年には十郎原団地が建設され、十郎新町ができました。それとあわせて一般住宅の建築も始まり、あれよあれよという間に一大住居地として現在に至り、地区住民が一体となり、安心安全のまちづくりに取り組んでいます。

★天神地区って……どのあたりをいうの？

現在、天神地区と呼ばれる範囲は、次のとおりです。

町名	天神1～5丁目、天神町、十郎新町、東浜町、大黒町
----	--------------------------

(天神地区の人口推移) ※いずれも10月1日時点の統計資料



十郎原から見た天神山

(天神地区“わがまち自慢”)

天神地区には“自慢”がいっぱい！その一部を紹介します。

天神森のつどい

自然の中で地域住民がふれあいを深めるとともに、世代間交流を通じた住みよいまちづくりを目的として、毎年10月第3土曜日に開催し、平成20年で22回目を迎えます。

西天神町子ども会による子どもみこしの行進に始まり、崎辺・福石・山澄中学校の生徒による活発な意見発表、児童センターの児童による子ども民謡の披露、昔懐かしい竹馬遊びや紙飛行機、輪投げなど、盛りだくさんで大賑わいです。

野外での活動を通じた人と人との出会いは、子どもたちの育成に大切です。地域の皆様もご参加ください。



子ども相撲大会

日本の国技とも言われる相撲を通して、他町との交流、世代間交流を図り、子どもたちの健全な育成を願って、毎年5月の「こどもの日」の前後に、東公園(海軍墓地)の土俵で開催しており、平成20年で24回目を迎えました。

福石・天神・港の各小学校4年生以上が参加し、団体戦・個人の勝ち抜き戦を行っています。裸に白いまわしをつけて、元気いっぱい熱戦が繰り広げられ、「気を抜くな！思い切っていけ！」という声援が飛び交います。大歓声に包まれて、大変にぎやかな一日です。

参加した子どもたちは、懐かしい思い出になることでしょう。



東浜女相撲

昭和6年頃に、東浜在住の高田新作氏が入り入れた東浜女相撲は、昭和9年の旧市役所庁舎落成式をはじめ、昭和43年ふるさとの歌まつり、昭和58年西蓮寺本堂の屋根替魔法要、佐世保市制100周年記念行事等で披露してきました。

現在では18名の会員が受け継ぎ、先輩方のご指導を受けながら、約76年の伝統を受け継いでいこうと、いろいろな行事へ参加したり、福祉施設等を訪問して披露しています。この伝統が長く続くようがんばります。



菅原神社

菅原神社は、菅原道真公を祭神とする天満宮であり、天神地区一帯の守護神として靈験高き神様とされています。歴史も古く、建立は約200年前とされています。昭和58年には社殿の建て替えが行われ、その後神社の維持管理は奉賛会で行っています。

毎年の祭り事としては、10月下旬の「秋祭り」、1月1日の「新年祭」、1月中旬の「合格祈願祭」です。なかでも「秋祭り」は、広く住民に親しまれており、社殿での神事後、大みこし、子供みこし、婦人による道行き踊りを仕立てて町内を巡行し、大いに盛り上がります。



町民ふれあいスポーツ大会

西天神町の町民ふれあいスポーツ大会は46年連続で開催され、平成20年で47回目の開催となります。町内にある2つの小学校を、毎年交互に利用し、晴天の場合は運動場で、雨天の場合は体育館内で開催しています。子どもからお年寄りまで約1,000人が参加し、和気あいあいと汗を流しています。最後には万歳三唱で締めくくり、笑顔で帰宅します。



【4】天神地区を支える団体

◎天神地区8ヶ町連絡協議会

西天神、東天神、十郎新、東浜1組、東浜2組、東大黒、大黒2組、大黒3組の各町内会で組織され、地域住民のふれあいの場づくりに取り組んでいます。

- ・地域の健全な発展と住民の親睦を図るための祭りやレクリエーションの企画
- ・地域の安心・安全確保のための交通安全や防犯への取り組み
- ・町内一斉清掃、ゴミの分別収集への協力と指導
- ・住民からの要望についての市と町内の連絡調整
- ・生活環境の改善などへの取り組み

地域の皆様のご協力、よろしくお願いいたします。



◎民生委員児童委員協議会

天神地区民生委員児童委員協議会は8ヶ町担当の民生委員児童委員24名、主任児童委員2名で構成されており、約5,500世帯を担当しています。

ひとり暮らしの高齢者宅の友愛訪問や、担当地区内にある中学校2校、小学校2校それぞれの学校行事にも積極的に参加しており、児童生徒とも友愛を図っています。



◎老人クラブ連合会

寿会、東寿会、むつみ会、天寿クラブ、長寿クラブ、ことぶき会、ときわ会、福寿会の8クラブが、それぞれ独自に、ニュースポーツやカラオケ、研修旅行等を通して親睦を深めています。

少しでも地域の皆さんのお役に立てればと、空き缶拾いや、交通安全指導を行っているところもあります。また、年1回幹部研修会を行っています。



◎天神五校会

天神五校（福石中学校・崎辺中学校・福石小学校・天神小学校・港小学校）では、「イングリッシュデー」と称する交流活動を毎年行っています。

各小学校の6年生が英語活動で学んだことを活かしながら、他校の6年生や中学生、ALT（外国語指導助手）と楽しく交流をしています。ゲームをしたり、昼食を一緒に食べたりする中で会話も弾み、6年生にとっては中学校進学への意欲づけにもなっています。



◎青少年育成会

明日の担い手である青少年の非行防止と健全育成を目指し、各小中学校や幼稚園、各町内会等の関係団体との連絡調整を行いながら、地域ぐるみの活動を推進しています。

また、各町内会行事への積極的参加、スポーツ大会等への支援、登下校時の安全パトロール等に取り組んでいます。



【5】天神地区福祉対策推進協議会の紹介

どのような団体？

福祉対策推進協議会（略称：福対協）は、地域住民の身近な困りごとを把握し、その解決に向けて住民参加による活動に取り組み、より住みやすい地域づくりを進めるという役割を担った組織です。

天神地区福対協は昭和53年に設立され、構成団体のメンバーを中心に、住民の皆さんと一緒にさまざまな活動に取り組んでいます。

どのような人たちがメンバー？

民生委員児童委員、主任児童委員、町内会・自治会・公民館、婦人部、老人クラブ、小・中学校、PTA、保護司、警察など、幅広いメンバーで構成されています。

主な活動は？

福対協では、地域が抱えている福祉問題や住民のニーズにあった活動に取り組んでいます。ここでは、主なものを紹介いたします。

ふれあいネットワーク

ひとり暮らしの高齢者などが、地域で安心して生活できるように、隣近所の方をはじめとした地域住民が中心となり、安否確認や話し相手などのために定期的に訪問しています。

食事サービスボランティア

天神地区では、西天神町、十郎新町、東浜町1組、大黒町2組の4ヶ町において、約60名のボランティアの皆さんが活発に活動しています。170名ほどの方がこのサービスを受けられていて、おいしいお弁当を楽しみにされています。

その中でも、西天神町食事サービスは最も活動歴が長く、昭和58年から、西天神町の福祉部事業として始まりました。毎月、婦人部のボランティアによる手作りお弁当を、60名以上のひとり暮らしの高齢者宅にお届けしています。



これからも、地域の様々な団体が共に連携を深め、一緒に活動していくことでさらに充実した活動につながるはずです。

地域で活動されている団体の情報がありましたら、ぜひお知らせください。

【6】天神地区「地域福祉“お茶の間トーク”」

“お茶の間トーク”ってなに？

もっと住みやすい天神のまちにするために、地域の人々が、2回にわたっていろいろなことを話し合ったのが“お茶の間トーク”です。

参加者の皆さんがグループに分かれて、模造紙や付せん紙を使いながら、誰でも平等・自由に意見を出し合う「ワークショップ」という方法で行われました。

クイズやゲームなどを交えて楽しみながら、大人も子どもも一緒に、まちの中の問題やその解決方法を考えることで、参加者の皆さんの交流にもなりました。

第1回

テーマ：地域のことを見つめ直そう！
～ 地域について考えるきっかけづくり ～

日 程：平成19年2月3日（土）

内 容：●お茶の間クイズ
●地域マップづくり
●地域の“よかところ”・“気になるところ”探し



まずは天神地区にちなんだクイズや、大きな地図の中から学校や施設を探すマップづくりに、グループごとに協力して取り組み、コミュニケーションを深めました。

緊張もほぐれたところで、参加者それぞれが思う天神地区の“よかところ”と“気になるところ”を出し合いました。

参加した皆さんにとっては、お互いに同じ悩みを持っていたり、知らなかったことを再発見するいい機会になったようです。

※下のような意見が多く出されました。



【よかところ】

- 景色がよい（海、山、夜景など）
- 子どもたちがよくあいさつをする
- 自然に恵まれていて過ごしやすい
- 行事が多く参加する人も多い

【気になるところ】

- 坂が多く、高齢者が歩くのは大変
- ごみ出しのマナーが悪い
- 道が狭く緊急車両などが入らない
- 交通量が多いので歩行者が心配

\\ 皆さんも天神地区“お茶の間クイズ”に挑戦してみましよう！ //

問1 天神町にある「クリーンピュアとどろき」は、平成18年4月に供用が始まりました。高負荷脱窒素処理方式という方法で処理されていますが、1日どれくらいの処理能力があるでしょうか？

- (1) 260kℓ (2) 350kℓ (3) 480kℓ

問2 昭和46年、天神小学校には何人の生徒がいたでしょうか？

- ① 1,433人 ② 1,752人 ③ 1,530人



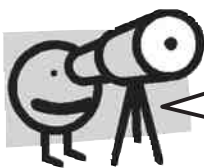
※答えはP8の下にあります。

第2回

テーマ：地域みんなにできることを探そう！
～ 小さなことでも地域のために～

日程：平成19年3月3日（土）

内容：●グループ対抗発想ゲーム
●気になり具合診断
●みんなにできることを探そう



第2回もまずはゲームなどで交流した後、前回出された「気になるところ」の中から、皆さんの関心が高い問題を選びました。

さらに、その「気になるところ」を解決するために、「地域みんなにできることはないのか」が話し合われました。

グループごとにいろいろな世代の方から、自由に、そして熱心に意見が出されていました。

※出された意見を下にいくつかご紹介します。

【問題】

ごみのポイ捨てが多い



【“みんなにできること”の意見】

- 町内会や子ども会でクリーン作戦（ごみ拾い）
- みんなが捨てないように心がける
- ポスターなどで意識づけを行う

参加した皆さんの感想から

- 各町内、夏休みなどに子どもたちと一緒に出来たら良いと思う。
- 自分が住んでいる町なのに知らないことがいっぱいなのでもっと周りを見てみようと思った。
- 限られた時間だったが各参加者が真剣に考えていて良かった。
- 住民一人ひとりが、どうすれば住みやすい町になるかと考えて欲しい。

“お茶の間トーク”のねらいはこういうところにもあります。



まずは、天神地区の皆さん一人ひとりが、地域をよくしたいという気持ちを持ち、“できること”を考え、取り組むことが大切です。

この“お茶の間トーク”での意見をもとに、福対協が中心となってまとめた、次のページの**“みんなの力でできること”**をぜひ実行していきましょう！

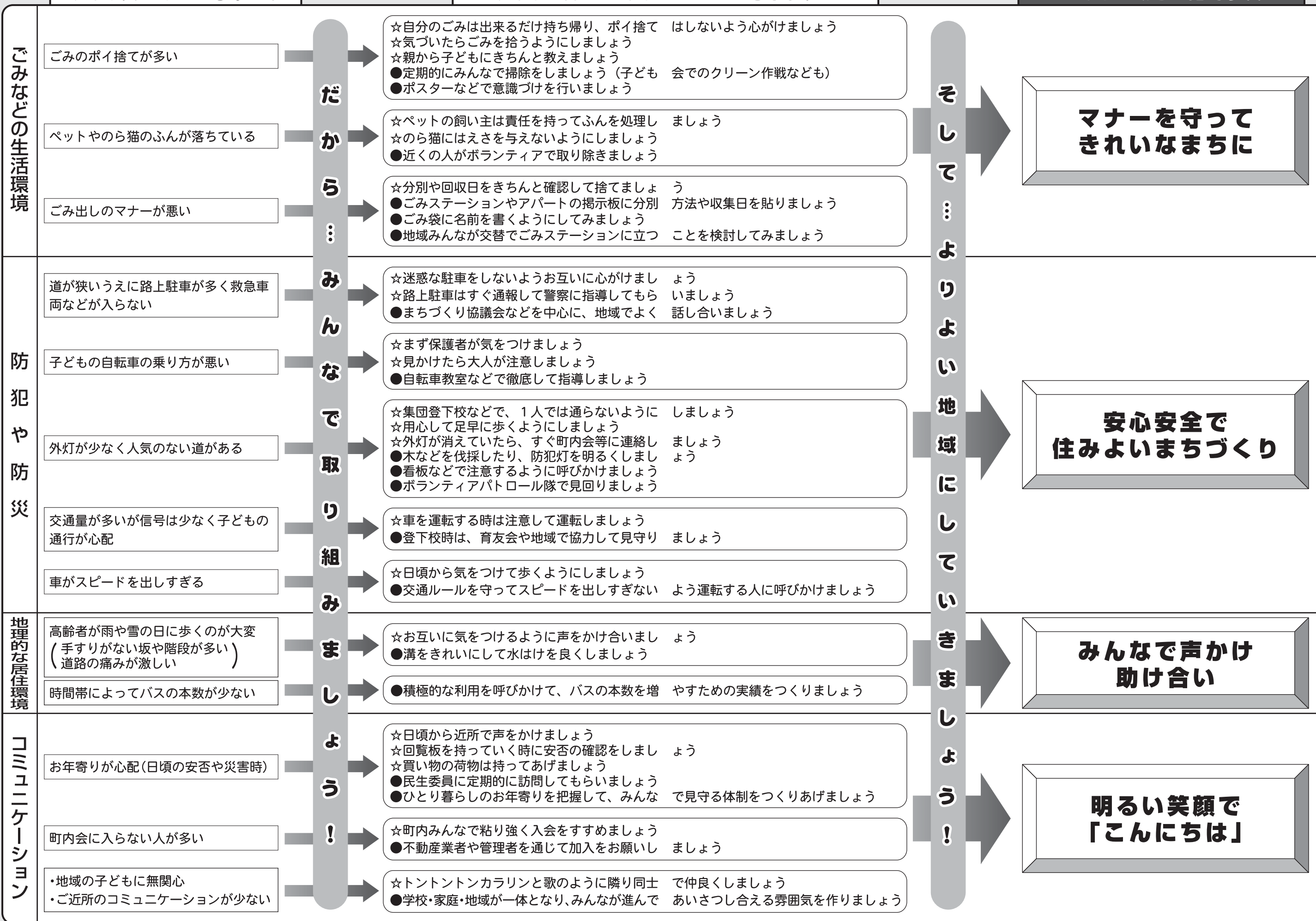


みんなで作ろう！ みんなの天神！

みんな気になってます…。

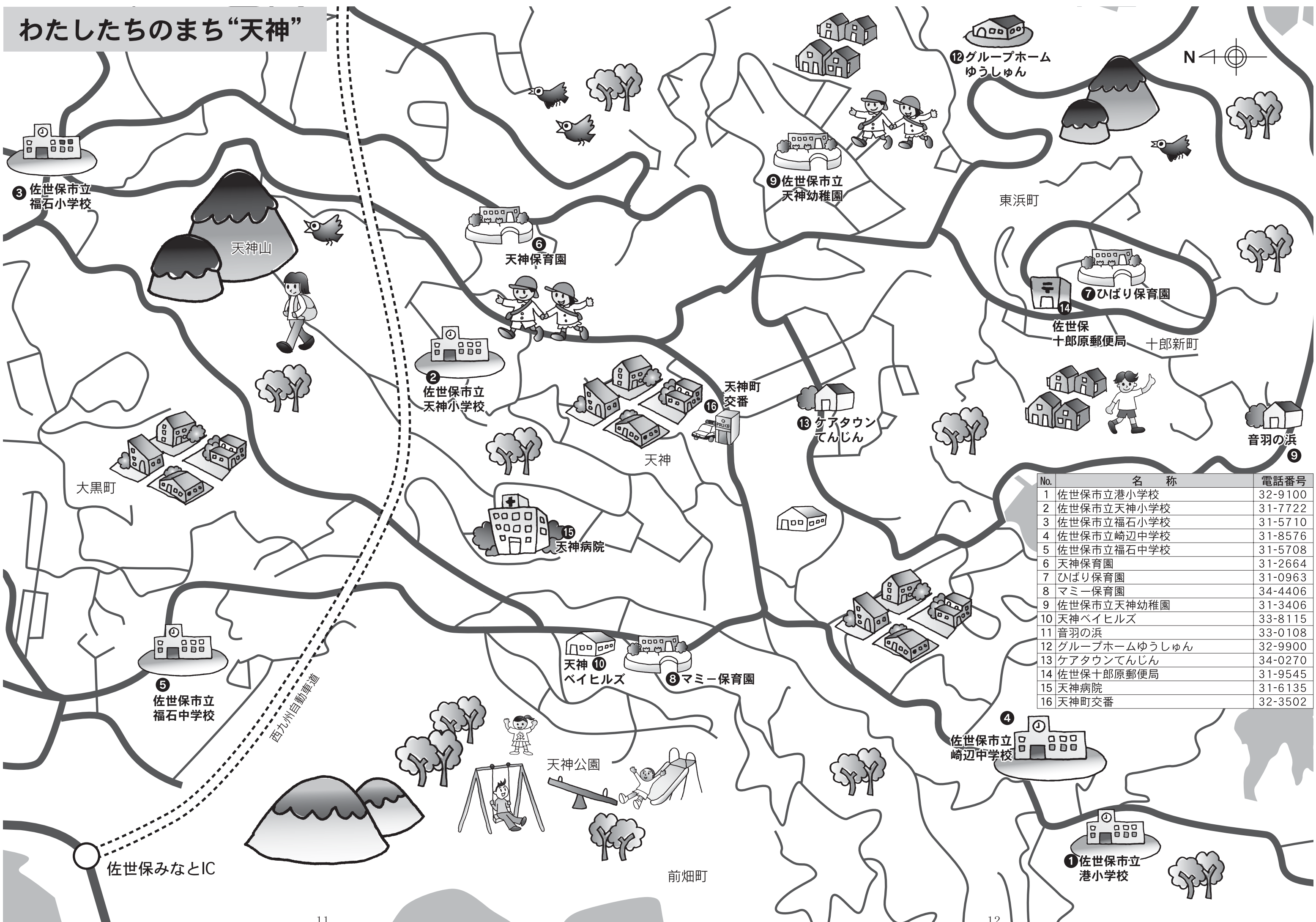
みんなの力でこんな ことができるよ！

こんな地域を目指そう！！



※『みんなの力でこんなことができるよ！』の欄に書いてある☆印がついたものは、「地域の一人ひとりに心がけてほしいこと」です。

わたしたちのまち“天神”



No.	名称	電話番号
1	佐世保市立港小学校	32-9100
2	佐世保市立天神小学校	31-7722
3	佐世保市立福石小学校	31-5710
4	佐世保市立崎辺中学校	31-8576
5	佐世保市立福石中学校	31-5708
6	天神保育園	31-2664
7	ひばり保育園	31-0963
8	マミー保育園	34-4406
9	佐世保市立天神幼稚園	31-3406
10	天神ベイヒルズ	33-8115
11	音羽の浜	33-0108
12	グループホームゆうしゅん	32-9900
13	ケアタウンてんじん	34-0270
14	佐世保十郎原郵便局	31-9545
15	天神病院	31-6135
16	天神町交番	32-3502

【7】ごあいさつ

佐世保市長 朝長 則男

これからの社会においては、私たち行政のサービスに加えて、住み慣れた地域の中で市民一人ひとりが互いに支え合う「地域福祉」を進めることが大切です。

この地域福祉活動計画は、それぞれの実状に合った地域福祉を進めるために、地域の皆さんが主体となって策定されたものです。その内容には、住民座談会「地域福祉“お茶の間トーク”」などを通じた、地域の皆さんの意見が色濃く反映されています。

この冊子を通じて、ご自分が住んでいる地域についての理解をさらに深め、今後取り組むべき内容を共有していただくことで、より良い地域づくりが進んでいくことを期待しております。

行政としましても、地域の皆さんによる取り組みへのサポートを行いながら、地域の皆さんと一体となって地域福祉の実現に努めてまいります。

終わりに、この計画を策定するにあたりご協力いただきました福祉対策推進協議会をはじめ関係者の皆さまに、心からお礼を申し上げます。

佐世保市社会福祉協議会 会長 大淵 久美

この度、ここ天神地区において、天神地区地域福祉活動計画『めざそう！天神山麓パラダイス』が策定されましたことに、心からお慶び申し上げます。

この計画は、地域の様々な生活課題を解決するために、地域の皆さんにできることはないかを考えていただいた「地域福祉“お茶の間トーク”」での意見に加え、まちの歴史や自慢など地域性豊かな内容で構成されています。

私たち佐世保市社会福祉協議会にとっても大変意義のある計画であり、地域の中で支え合い、安心して暮らせるまちづくりに向けた皆さんの活動を支援させていただくと共に、職員自らも皆さんと一緒に取り組む、地域福祉推進の担い手である社会福祉協議会の役割を果たさなければならぬと感じております。

最後になりましたが、計画策定にあたりまして、多大なご尽力をいただきました福祉対策推進協議会をはじめ、地域の皆様に対しまして、厚くお礼を申し上げます。

季節の味処 しぐれ茶屋

新鮮な素材と四季を彩る心づくしの味に
しぐれ茶屋はかたくなにこだわります

営業時間：午後5時～オーダーストップ午後11時
佐世保市下京町7-8 ☎(0956)25-1194
<http://www.shigurejaya.jp>

仏壇 仏具 神具 大型専門店



お仏壇なら仏光堂

各種ローンもお取り扱い致します。

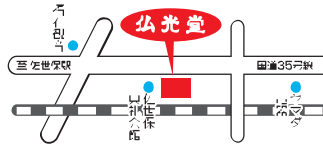
仏壇・仏具・神具大型専門店

仏光堂

佐世保本店 佐世保市藤原町1-2
(0956)20-1966

FAX 20-1967

長与店 西彼杵郡長与町埴里郷100-1
(095)887-1919



一休

佐世保市下京町7番15号
電話 0956(23)3319



日産自動車指定工場

有限会社 天神ポテ一
株式会社 カーメイク佐世保

佐世保市大塔町8-3

TEL(0956)32-6057

TCL(0956)33-1221

FAX(0956)34-1629



Pinpoint & Timely

効かせたいとき、効かせたい人に、効く。

フレキシブルなアタックと、
スピーディーなレスポンス。

だから、折込広告は
確実に効果をあげてくれる。



新聞折込広告のご相談

「新聞折込ってどうやって頼むの?」もっと効果的に利用するにはどうすればいいの?」など、新聞折込広告についてお気軽にご相談ください。折込広告のプロフェッショナルであり、プロデューサーでもある当社の営業スタッフがベストなプランを提示します。

M 毎日メディアサービス

〒857-1164 佐世保市白岳町100-3 ☎0956-20-0958 Fax0956-20-0959
営業所等の詳しい情報は、<http://www.m-media.co.jp/>
ホームページをご参照下さい。

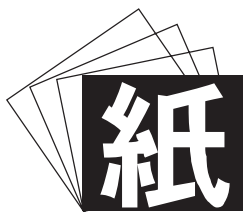
美しいモノづくり

■上製本 ■中綴製本 ■無線綴製本 ■各種平板製袋
■金・銀・箔押 ■紙折(箸袋サイズ~菊全判)

総合製本・紙工センター

有限会社 古賀製本紙工

〒857-0033 佐世保市城山町9番10号
☎(0956)22-7550 ㊟(0956)25-3203



紙 は、発想の空間だ。

- 洋紙 ●和紙 ●特殊紙 ●板紙 ●包装用紙 ●紙製品全般
- 複写機用PPC用紙(コピー用紙) ●介護用品

佐世保紙株式会社

本社 / 〒857-0852 佐世保市干尽町5-24
TEL 0956-31-5358(代) FAX 0956-31-2789
支店 / 〒812-0857 福岡市博多区西月隈3丁目2-14
TEL 092-401-0010(代) FAX 092-403-0040



ONE STOP SERVICE

あらゆる情報の発信にワンストップで提案致します

スタッフ募集中! まずはご連絡下さい

(有)近代印刷

〒857-1162 長崎県佐世保市卯本町1-19
TEL 0956-33-3939 ㊟ 0956-33-3962
e-mail kinpla@mocha.ocn.ne.jp



発行 | 平成20年9月
 企画・編集 | 佐世保市保健福祉部総務企画課 ☎0956-24-1111
 | 佐世保市社会福祉協議会 ☎0956-23-3174
 デザイン・印刷 | 有限会社 近代印刷

おかげさまで40th

リニューアルオープン

40周年イベント開催中!!

LUCKY BOWL

佐世保市常盤町5-3
 ☎0956-24-6666

結婚式・衣裳・ご葬儀の事はメモリードにおまかせ下さい。



GRAND BELLS
SASEBO



Tiara
ブライダルコスチューム ティアラ

メモリード
佐世保中央斎場

メモリード
佐世保典礼会館

早岐
メモリードホール

日野
メモリードホール


株式会社メモリード 佐世保支店
 ☎0956-22-1117 ☎657-0059 佐世保市元町1-15

3名様より平日だけのお得なプラン

選べる料理

チャイナパーティ

¥2,000 ポツキリ

詳しくはお電話でお問い合わせ下さい



中国名菜
天津包子館
TENSHINPAOZUKAN

佐世保市上京町3-4
 TEL(0956)23-1111(代)
<http://www.tenshinpaozu.jp>

2008年7月開校!!

させぼコミュニティカレッジ



〒857-0052 佐世保市松浦町5番24号
 IBA専門学校させぼ公務員オブビジネス内
 TEL 0956-23-5110(代)
 URL <http://www.iba.ac.jp/cc/>