

保 存 版

## 木風地区地域福祉活動計画

# “一番住みよい” そんな木風にしてみたい

～ 烏帽子の風になって～



木風地区福祉対策推進協議会  
佐世保市・佐世保市社会福祉協議会

## 【1】木風地区地域福祉活動計画策定委員会

木風地区の地域福祉活動計画を策定するにあたり、木風地区福祉対策推進協議会の構成員を中心とした「策定委員会」をつくり、住民座談会「地域福祉“お茶の間トーク”(P7～P8参照)」で出された意見の整理や原稿作成などを行いました。



### (策定委員)

石井恵美子	井手 静乃
井手 節子	大石 裕子
口石 庸雄	白石さとみ
竹野 繁則	富永 信義
中原 弘之	長嶋 洋子
並川 誠一	西澤 幸子
原田 弘	馬場 宗勝
平生 洵子	古川 絹枝
前田 久平	※50音順



**木風を想い、木風のために考えました！  
ぜひ読んで、一緒に参加してください！**

### 木風地区福祉対策推進協議会 会長 馬場 宗勝 (木風地区地域福祉活動計画策定委員長)

誰もが安心・安全に暮らしていける住みやすい地域づくりのために、日頃から、町内役員が中心となって活動していますが、様々な問題がありなかなか解決しないのが現状です。

環境の変化、少子高齢化や核家族化、そして地域社会の希薄化など、いろいろな欠損面が生活のネットワークをくずしたまま見過ごされ、誰かが助けるだろうと他人任せです。

平成19年に実施した“お茶の間トーク”では、小学生から高齢者まで多くの方にご参加いただき、様々な意見やアイデアを出していただきました。出されたものは、できるだけ計画書に取り入れ、みんなで考えていくことにしました。自分達の住む地域は自分達の力で、というのが今回の地域福祉活動計画の趣旨です。

地域にお住まいの皆様が、この活動計画書をもとに、もっと自分達が生活する周囲に関心を持って、他人の気になること、困っていることなどに対して、自分にできることに取り組むことが大切です。

この計画の策定にあたり、策定委員や市、社協の皆様には、度々協議をいただきありがとうございました。

## 【2】 地域福祉活動計画の概要

**住みなれた地域で、これからも安心して暮らしたい！**

これは誰もが願っていることです。

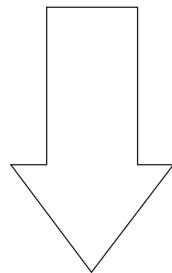


**いま、地域では…**

高齢者の見守り、子どもの安全、ごみ問題、町内会活動…など行政のサービスだけでは解決することが難しい、さまざまな問題があります。

**むかしは…**

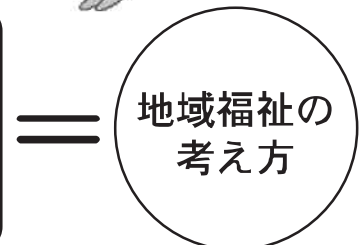
「向こう三軒両隣」という近所の助け合いのなかで解決できていたかもしれません。



**どうすれば解決できる？**



「地域の中で問題となっていること・困っていること」などを、『**地域みんなの問題**』と考え、その解決について『**地域みんなで考え、取り組む**』ことが必要です。



◎この地域福祉の考え方を進めていくきっかけとして、「地域福祉“お茶の間トーク”」を行い、皆さんの住んでいる地域のことについて話し合いました。

P7～P8に掲載しています。

◎話し合った内容をもとに、さらに住みよい「木風」のまちをつくるために作成したのが、この木風地区地域福祉活動計画

# “一番住みよい” そんな木風にしてみたい

～ 烏帽子の風になって～

です。

**これからも、みんなで協力して、安心して暮らせる地域をつくりましょう！**

※この活動計画は、市内31地区でそれぞれ作成され、それをもとに、市全体の「地域福祉計画」が策定されます。

### 【3】木風地区ってこんなまちです

#### (木風地区の紹介)

この地区は、福石川の流域に位置し、軍港として発展したまちで、木風町、藤原町、稲荷町からなります。

大戦中には、木風バス停付近に、軍艦が入港した時のための海軍宿舎が造られていました。この宿舎は、戦後一時期、空襲によって全焼した木風小学校の校舎として利用されていました。

現在の木風町は、二つの重要なバイパスが走り、自然豊かで閑静な住宅地となっています。

藤原町緑坂の入口には、大戦中大きな無線工場があり、工場では女子学徒動員隊が働いていました。この工場までの道は広く、戦車が轟音を響かせて走っていました。

また、現在の歯科衛生士学院が建っている場所は、日水堤の跡地で、奥には軍事工場もありました。

現在の木風郵便局から福田外科付近までは、空襲によって焼け野原になりましたが、今では、日水公園の一角を中心に、最新の住宅地として開発が進んでいます。

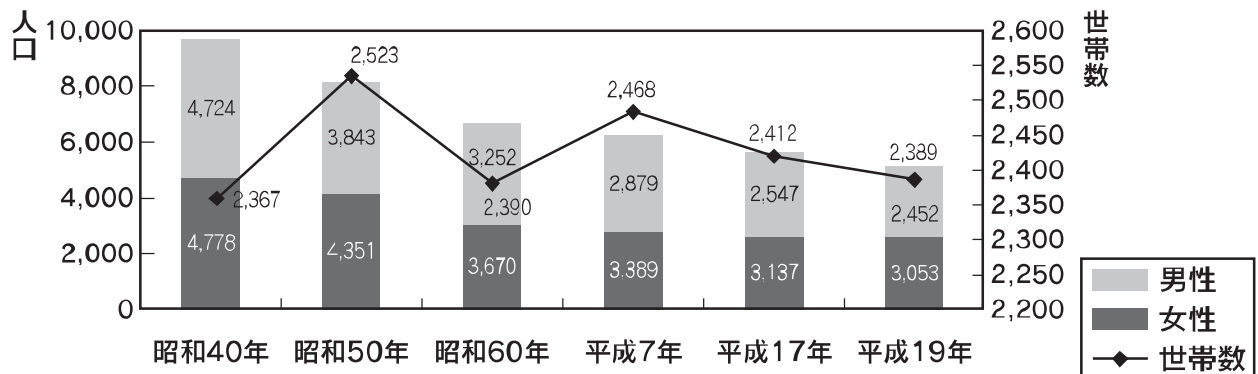
稲荷町には、かつて海軍刑務所がありました。また、大戦中は大型のサイレンが設置され、米軍機が来襲する度に、佐世保一円に大音量で警戒警報を発して市民に注意を促していました。

現在の稲荷町には、海軍刑務所の跡地を中心として、多くの公共施設が集中しています。

この地区の3町は、レクリエーションなどを通じて相互の親睦に努め、結び付きを深めています。



#### (木風地区の人口推移) ※いずれも10月1日時点の統計資料



#### (木風地区“わがまち自慢”)

木風地区の“自慢”の一部を紹介します。※場所はP11～P12の地図をご参照下さい。

##### ◎溪澗神社の由来

今から三百年あまり前、恵眼坊という、人望が厚く文武両道に優れ、相撲道の奥義を極めたお坊さんがいました。晩年には盲目となり、木風の米倉治舟(森田喜十郎遠祖)を訪れ寄宿していました。

ある日、依頼を受け祈禱に赴く途中で野火に合い、生涯を閉じました。

その翌年、このあたりに悪疫が流行しました。その際、誰が言うともなく恵眼坊の霊を祀り、悪疫退散を祈願したところ、間もなく悪疫が治まりました。

その後、大山祇尊、恵眼法師霊の二柱を祭神として「溪澗神社」がかまえられ、難病退散、五穀豊穰、家内安全の神、また木風、藤原の氏神として祀られています。





## ◎買牛稲荷神社

牛買稲荷バス停から山手の方へ行くと、実業家松尾良吉が創建した買牛稲荷神社があります。

伊万里出身で、佐世保を中心に活躍した良吉は、かねてから、多くの牛が牛肉として食されることを痛ましく思っていました。

そこで、屠殺された牛の霊を供養するため、神社を創建することを決意しこの地に土地を求め、当時のお金5万円を投じ、大正7年、社殿が完成しました。

神社は、京都伏見神社の分霊<sup>かんじょう</sup>を勧請して「買牛稲荷神社」と名付けられ、近郊からの参拝人で賑うようになりました。

(郷土史家 山口日都志氏 談)



## ◎木風小学校とその周辺

木風小学校は昭和15年に開校し、平成20年に創立68周年を迎えました。平成20年度の児童数は273名です。学校周辺には、自然が残されており、総合的な学習などで活用しています。

木風小学校の校門下には、通称「173段の階段」があります。山澄中学校方面には「緑坂」もあります。子ども達は、毎日急な上り坂を元気に登校してきます。

また、木風小学校の近くには、有名な「お滝さん」の他、薬師如来や粟島さま（女性に多い病気を治す神様）、足ずりさん（足の病気を治す仏様）など貴重な史跡が多く残っています。



## ◎まつりの子どもみこし

戦後は一時休止していた時期もありましたが、世相が落ち着き、社殿が改築した際に祭事が復活しました。

地元公園までのお下り、演芸大会翌日のお上り、また若い衆が担ぐみこし、大勢の子ども達が担ぐ樽みこしで大いに賑わったものです。

近年、抽選会で本物の子どもみこしが当たってからは、大人もより力が入るようになりました。祭事があることで、町内の枠を超えての友人も増えます。準備は大変ですが楽しい催しです。

年々子どもが減っており、将来が心配ではありますが、夏休みで里帰りして来る子ども達にも参加を呼びかけて運営しています。



## ◎<sup>ひみず</sup>日水公園の桜

春になると、日水公園の横には2本の桜が咲きほこり、心の浮き立つ季節となります。この桜は、80年くらい前からあったと思われます。

現在の歯科衛生士学院から日水公園一帯にかけて、昔は大きな日水の堤があり、子ども達が泳いだり、魚釣りをしたりしてよく遊んでいたそうです。

昭和40年頃は、土手の周りに5・6本の桜があり、その美しさは、地域の方々が今でもよく憶えておられます。現在残っている2本の桜は、当時、土手の周りに地域の人の手によって移し植えられたものです。



## 【4】木風地区を支える団体

### ◎木風小学校区 11ヶ町連絡協議会

木風・藤原・稲荷地区内には11の町内組織があり、通称「11ヶ町」と呼ばれ仲間意識の強い町内です。

会長会では、諸問題が議論され取り決められます。その一つがスポーツ大会です。毎年当番町には、競技種目の決定や当日の運営が一任され、お世話役の方は、選手集めから競技進行まで苦労が多いようです。

しかし、当日はどの町も、我が町の順位を少しでも上げようと一体となって応援し、町民意識を高めます。近年は、輪投げ、ゲートボールが主流でしたが、平成19年度はグランドゴルフ大会でした。平成20年度の競技種目は何でしょうか？



### ◎民生委員児童委員協議会

あなたは民生委員児童委員が誰か、そして何をしているか知っていますか？

藤原町4名、木風町3名、稲荷町5名、それに主任児童委員2名の計14名が木風地区にいます。

ひとり暮らしの高齢者、障がい者、子育ての支援などを中心に活動しています。

特に、子育て育児支援サークル「木風っ子」は、就学前の親子の支援活動を7年間続け、現在に至っています。



### ◎木風校区老人クラブ連合会

稲荷町4クラブ、藤原町3クラブ、木風町2クラブの計9クラブからなり、相互支援体制を強化し、佐世保市中央1区として活動しています。

福祉の増進、明るく安全な地域社会づくりのため、児童の登下校の見守り活動、高齢者の交通事故防止、その他の安全奉仕作業の実践などに取り組んでいます。



### ◎木風小学校PTA

木風小学校PTAは、会員数223名(平成19年度)の団体です。

学校との連携のもと、親子スポーツ大会、ベルマーク収集、PTA新聞の発行、PTAコーラスへの参加、各学年での活動などを行っています。

なかでも、登下校の見守り運動や、のびのび木風ふれあい広場には、たくさんの地域の方々にご参加いただきながら活動しています。



### ◎消防団 第11分団

私たち消防団の目的は、国民の生命と財産を守り、水害・火災の防止に努め被害を軽減することです。その為に、消防団員として消防機械の把握など、日々訓練等に精進し、横の連携を密にして頑張っております。

安心で安全な町内づくりのためには、消防に携わる者のみではなく、地域一体となって防災意識を高める必要があります。



## ●藤原地区防犯パトロール隊

平成19年度現在、隊長を含め計4名で活動しています。

車には、長崎県警察本部長の許可を受けて青色回転灯を付け、毎週金曜日の午後8時から2時間程度、木風・藤原地区を重点に、巡回パトロールを行っています。

また、警察少年補導員としても、月3回徒歩で巡回し、少年の非行防止に勤めています。



## 【5】木風地区福祉対策推進協議会の紹介

### どのような団体？

福祉対策推進協議会（略称：福対協）は、地域住民の身近な困りごとを把握し、その解決に向けて住民参加による活動に取り組み、より住みやすい地域づくりを進めるという役割を担った組織です。

木風地区福対協は、昭和53年に設立され、各団体のメンバーを中心に、住民の皆さんと一緒にさまざまな活動に取り組んでいます。

### どのような人たちがメンバー？

民生委員児童委員、公民館、老人クラブ、婦人部、小・中学校など、幅広いメンバーで構成されています。

### 主な活動は？

福対協では、地域が抱えている福祉問題や住民のニーズにあった活動に取り組んでいます。ここでは、主な活動を紹介します。

#### ふれあいネットワーク

ひとり暮らしの高齢者などが、地域で安心して生活できるように、隣近所の方をはじめとした地域住民が中心となり、安否確認や話し相手などのために定期的に訪問しています。

また、支援者による情報交換や交流会を行い、より充実した活動に取り組んでいます。

#### 食事サービスボランティア

木風地区には、「もみじ会（木風町2組）」「稲荷町4組食事サービス」という2つのグループがあります。

地域にお住まいの、ひとり暮らしの高齢者などを対象に、20年以上にわたり食事サービスを行っています。



その他にも、登下校時の見守りボランティアや、通学合宿などにも積極的に協力し、地域福祉の推進に努めています。

これからも、地域の様々な団体が共に連携を深め、一緒に活動していくことでさらに充実した活動につながるのではないのでしょうか。

地域で活動されている団体の情報がありましたら、ぜひお知らせ下さい。

## 【6】木風地区「地域福祉“お茶の間トーク”」

### “お茶の間トーク”ってなに？

もっと住みやすい木風のまちにするために、地域の人々が、2回にわたっていろいろなことを話し合ったのが“お茶の間トーク”です。

参加者の皆さんがグループに分かれて、模造紙や付せん紙を使いながら、誰でも平等・自由に意見を出し合う「ワークショップ」という方法で行われました。

クイズやゲームなどを交えて楽しみながら、大人も子どもも一緒に、まちの中の問題やその解決方法を考えることで、参加者の皆さんの交流にもなりました。

### 第1回

テーマ：地域のことを見つめ直そう！

～ 地域について考えるきっかけづくり ～

日 程：平成19年1月27日（土）

内 容：●お茶の間クイズ

●地域マップづくり

●地域の“よかところ”・“気になるところ”探し



まずは木風地区にちなんだクイズや、大きな地区の中から学校や施設を探すマップづくりに、グループごとに協力して取り組み、コミュニケーションを深めました。

緊張もほぐれたところで、参加者それぞれが思う木風地区の“よかところ”と“気になるところ”を出し合いました。

参加した皆さんにとっては、お互いに同じ悩みを持っていたり、知らなかったことを再発見するいい機会になったようです。

※下のような意見が多く出されました。



#### 【よかところ】

- 行事が多く町民の仲がよい
- 交通の便がよい
- 人情味があり町民があたたかい

#### 【気になるところ】

- 犬や猫がふんをして困る
- ごみ出しのルールが守られていない
- 坂や階段が多く手すりもない

### \\ 皆さんも木風地区“お茶の間クイズ”に挑戦してみましよう！ //

**問1** 稻荷町にある「中央下水処理場」は、昭和36年9月に供用が始まりました。標準活性汚泥法という方法で処理されていますが、1日どれくらいの汚水を処理しているでしょうか？

- ①約22,000m<sup>3</sup>    ②約33,000m<sup>3</sup>    ③約55,000m<sup>3</sup>

**問2** 今から30年以上前の昭和46年、木風小学校には何人の生徒がいたでしょうか？

- ①730人    ②786人    ③923人

**問3** 平成19年8月現在、木風地区の高齢化率はどれくらいでしょうか？

- ①26.5%    ②27.2%    ③29.9%



※答えはP8の下にあります。

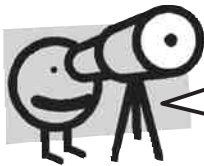


## 第2回

テーマ：地域みんなにできることを探そう！  
～ 小さなことでも地域のために～

日程：平成19年2月24日（土）

内容：●グループ対抗発想ゲーム  
●気になり具合診断  
●みんなにできることを探そう



第2回も、まずはゲームなどで交流した後、前回出された“気になるところ”の中から、皆さんの関心が高い問題を選びました。

さらに、その“気になるところ”を解決するために、「地域みんなにできることはないのか」が話し合われました。

グループごとにいろいろな世代の方から、自由に、そして熱心に意見が出されていました。

※出された意見の中からいくつかをご紹介します。

### 【問題】

犬や猫がふんをして困る



### 【“みんなにできること”の意見】

- ペットの飼い主は責任を持って後始末をする
- 看板、回覧板でマナーを呼びかける
- 犬や猫は最後まで責任を持って飼う
- のら猫にえさをやらないよう徹底する

## 参加した皆さんの感想から

◎これをきっかけに、私たちの地区が良くなっていけば良いと思う。これからは、地域のことにもっと関心を持つようにしたい。

◎町内会等をはじめ、それぞれ抱えている問題は多いと思うが、地域みんなんで助け合えば何とかかなと思った。

“お茶の間トーク”のねらいはこういうところにもあります。



**まずは、木風地区の皆さん一人ひとりが、地域を良くしたいという気持ちを持ち、“できること”を考え取り組むことが大切なのです。**



◎この「お茶の間トーク」での意見を基に、福対協が中心となってまとめた、次のページからの**“みんなの力でできること”**をぜひ実行していきましょう！

みんなで作ろう！ みんなの木風！

みんな気になってます…。

みんなの力でこんな ことができるよ！

こんな地域を目指そう！！

快適な住環境づくり

- ・犬や猫がふんをして困る
- ・のら猫にえさをやる人が多い
- 空き家が多く火事や倒壊が心配
- ・空き地が多く、荒れている
- ・花や緑が少なくなった
- ・公園が狭く遊び場も少ない
- 夜間に不審者が多い

だから

- ☆ペットの飼い主は責任を持ってふんの後始末やしつけをし、最後まで飼いましょう(やっている人には町全体で注意しましょう)
- ☆のら猫にえさをやらないよう徹底しましょう
- ☆犬はもちろん猫にも首輪をつけましょう
- 看板・回覧板でマナー向上を呼びかけましょう
- のら猫が増えないよう避妊手術を受けさせましょう
- ☆空家には近付かないようにしましょう
- 家主さんに取り壊すようお願いしましょう
- みんなで花を植えましょう
- ・公園や道路、空き地にプランターやペットボトルを使うなどして花壇をつくりましょう
- 公園や空き地を有効に利用しましょう
- ・地域みんなで清掃や草刈りをしましょう
- ・土地を借りて菜園などをつくりましょう
- ・子どもの遊び場になるように整備しましょう
- ☆地域の監視の目としてみんなが気をつけ、不審者を見たらすぐに通報しましょう
- ☆夜はできるだけ玄関の電気をつけておきましょう
- ☆あいさつや見守り運動などを通じて、昼間でも子どもを見守りましょう

そして

いつも明るく清潔な  
わがまち木風

道路や交通

- 通学路に危険なところがある
- 交通量が多く騒音や事故が心配
- 坂や階段が多く手すりもない
- 駐車違反の車があり迷惑(駐車場も少ない)
- バスの本数が少なく不便

みんな

- 通学する時間帯だけでも横断歩道にボランティアで立ちましょう
- 学校や地域で協力して、子どもに危険箇所を教えて注意を呼びかけましょう
- ☆運転のマナーを守りましょう
- 手すりをつけましょう
- ☆やむをえず駐車する時は連絡先を示しておきましょう
- 違反者の届け出・通報の方法を考えましょう
- ☆できるだけバスを利用しましょう

こんな地域を

事故を少なく 安心平和な  
わがまち木風

ごみ問題

- ごみのポイ捨てや不法投棄が多い
- ・ごみ出しのルールが守られていない
- ・ごみステーションが近くにない
- ・カラスや猫がごみを散らかす
- 公園のごみ箱に家庭の持込ごみが多い

取り組みま

- ☆みんなでごみを捨てにくい環境を保ちましょう
- ☆子どもには親が手本を見せましょう
- こまめに見回って未然に防ぎましょう
- ポスターや看板を貼って禁止を呼びかけましょう
- 清掃週間や空き缶回収キャンペーンなどを増やして意識啓発しましょう
- ☆各自で町内の美化につながるよう心がけましょう
- ・ごみは所定の場所に時間を守って出しましょう
- ・出されたごみを見て、自分の分別を見直しましょう
- ・ごみステーションが汚れたらすすんで清掃し、いつも清潔に保ちましょう
- ルールを守れていない人に注意しましょう
- ・ごみステーションの監視当番などでパトロールしましょう
- ・ポスターや看板などを作りましょう
- 動物に荒らされないようなごみステーションにしましょう
- ☆ごみは持ち帰りましょう
- ごみ箱を置かないようにしましょう
- 町内をきれいにすることでみんなの意識を高めましょう

目指しま

ルールを守りごみ出す仲間  
木風

少子高齢化・コミュニケーション

- 町内の役員やボランティアのなり手が少ない
- 高齢者のひとり暮らしが多い
- 町内会に入らない世帯がある(アパートなど)

よう！

- ☆町民としての責任と関心を持ちましょう
- ・若い方ももう少し協力しましょう
- ・役員任せにせず、できることはしましょう
- ・不平不満ばかりを言わないようにしましょう
- みんなでボランティアについてよく考えましょう
- 当番制度など役員の交替をスムーズに行うルールをつくりましょう
- ☆高齢者もお互いに助け合いましょう
- ☆隣近所のお年寄りと声を掛け合い、見守るようにしましょう
- ☆高齢者・年長者を敬い大切にしましょう
- 町内の厚生部などを再編し『福祉部』のような組織をつくりましょう
- 町内会と、マンションのオーナー・住人との関係改善を図りましょう
- 不動産屋にアパート・マンションの家賃には町費を含めてもらいましょう
- 町内会・公民館の楽しい集会をPRしましょう

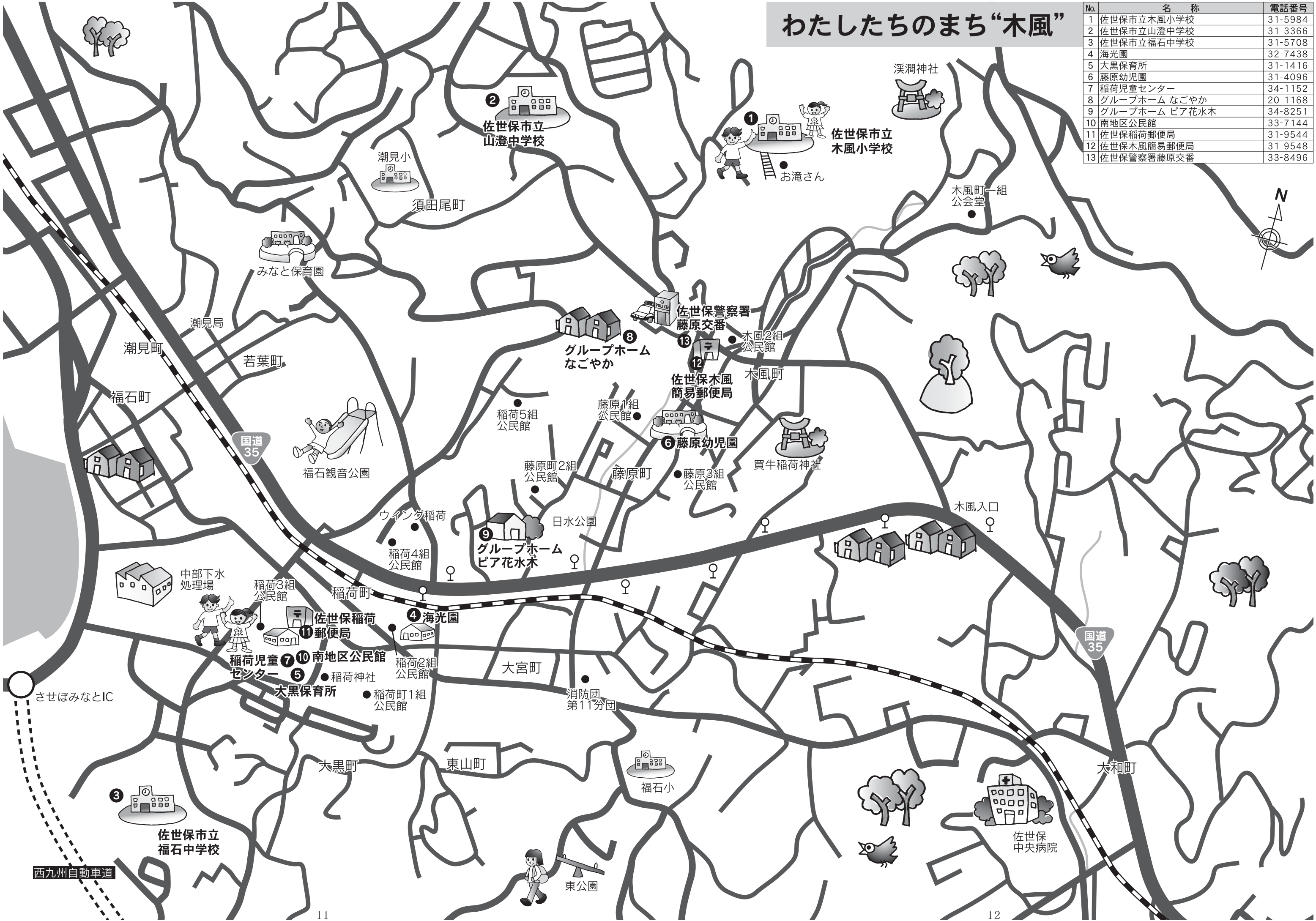
しよう！

子どもは宝 みんなで守ろう  
わがまち木風

※『みんなの力でこんなことができるよ！』の欄に書いてある☆印がついたものは、「地域の一人ひとり」に心がけてほしいことです。

# わたしたちのまち“木風”

No.	名称	電話番号
1	佐世保市立木風小学校	31-5984
2	佐世保市立山澄中学校	31-3366
3	佐世保市立福石中学校	31-5708
4	海光園	32-7438
5	大黒保育所	31-1416
6	藤原幼児園	31-4096
7	稲荷児童センター	34-1152
8	グループホーム なごやか	20-1168
9	グループホーム ピア花水木	34-8251
10	南地区公民館	33-7144
11	佐世保稲荷郵便局	31-9544
12	佐世保木風簡易郵便局	31-9548
13	佐世保警察署藤原交番	33-8496





## 【7】ごあいさつ

### 佐世保市長 朝長 則男

これからの社会においては、私たち行政のサービスに加えて、住み慣れた地域の中で市民一人ひとりが互いに支え合う「地域福祉」を進めることが大切です。

この地域福祉活動計画は、それぞれの実状に合った地域福祉を進めるために、地域の皆さんが主体となって策定されたものです。その内容には、住民座談会「地域福祉“お茶の間トーク”」などを通じた、地域の皆さんの意見が色濃く反映されています。

この冊子を通じて、ご自分が住んでいる地域についての理解をさらに深め、今後取り組むべき内容を共有していただくことで、より良い地域づくりが進んでいくことを期待しております。

行政としましても、地域の皆さんによる取り組みへのサポートを行いながら、地域の皆さんと一体となって地域福祉の実現に努めてまいります。

終わりに、この計画を策定するにあたりご協力いただきました福祉対策推進協議会をはじめ関係者の皆さまに、心からお礼を申し上げます。

### 佐世保市社会福祉協議会 会長 大淵 久美

この度、ここ木風地区において、木風地区地域福祉活動計画『“一番住みよい”そんな木風にしてみたい～烏帽子の風になって～』が策定されましたことに、心からお慶び申し上げます。

この計画は、地域の様々な生活課題を解決するために、地域の皆さんにできることはないかを考えていただいた「地域福祉“お茶の間トーク”」での意見に加え、まちの歴史や自慢など地域性豊かな内容で構成されています。

私たち佐世保市社会福祉協議会にとっても大変意義のある計画であり、地域の中で支え合い、安心して暮らせるまちづくりに向けた皆さんの活動を支援させていただくと共に、職員自らも皆さんと一緒に取り組む、地域福祉推進の担い手である社会福祉協議会の役割を果たさなければならないと感じております。

最後になりましたが、計画策定にあたりまして、多大なご尽力をいただきました福祉対策推進協議会をはじめ、地域の皆様に対しまして、厚くお礼を申し上げます。



# 季節の味処 しぐれ茶屋

新鮮な素材と四季を彩る心づくしの味に  
しぐれ茶屋はかたくなにこだわります

営業時間：午後5時～オーダーストップ午後11時  
佐世保市下京町7-8 ☎(0956)25-1194  
<http://www.shigurejaya.jp>

## 仏壇 仏具 神具 大型専門店



### お仏壇なら仏光堂

各種ローンもお取り扱い致します。

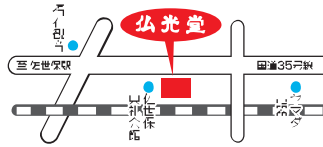
仏壇・仏具・神具大型専門店

## 仏光堂

佐世保本店 佐世保市藤原町1-2  
(0956)20-1966

FAX 20-1967

長与店 西彼杵郡長与町嬉里郷100-1  
(095)887-1919



佐世保市下京町7番15号  
電話 0956(23)3319



日産自動車指定工場

有限会社 天神ポデー  
株式会社 カーメイク佐世保

佐世保市大塔町8-3  
TEL(0956)32-6057  
TCL(0956)33-1221  
FAX(0956)34-1629



## Pinpoint & Timely

効かせたいとき、効かせたい人に、効く。

フレキシブルなアタックと、  
スピーディーなレスポンス。

だから、折込広告は  
確実に効果をあげてくれる。



### 新聞折込広告のご相談

「新聞折込ってどうやって頼むの？||もっと効果的に利用するにはどうすればいいの？」など、新聞折込広告についてお気軽にご相談ください。折込広告のプロフェッショナルであり、プロデューサーでもある当社の営業スタッフがベストなプランを提示します。

### M 株式会社 毎日メディアサービス

〒857-1164 佐世保市白岳町100-3 ☎0956-20-0958 Fax0956-20-0959  
営業所等の詳しい情報は、<http://www.m-media.co.jp/>  
ホームページをご参照下さい。

## 美しいモノづくり

■上製本 ■中綴製本 ■無線綴製本 ■各種平板製袋  
■金・銀・箔押 ■紙折(箸袋サイズ~菊全判)

総合製本・紙工センター

### 有限会社 古賀製本紙工

〒857-0033 佐世保市城山町9番10号  
☎(0956) 22-7550 ㊟(0956) 25-3203



紙 は、発想の空間だ。

- 洋紙 ●和紙 ●特殊紙 ●板紙 ●包装用紙 ●紙製品全般
- 複写機用PPC用紙(コピー用紙) ●介護用品

## 佐世保紙株式会社

本社 / 〒857-0852 佐世保市干尽町5-24  
TEL 0956-31-5358(代) FAX 0956-31-2789  
支店 / 〒812-0857 福岡市博多区西月隈3丁目2-14  
TEL 092-401-0010(代) FAX 092-403-0040

マザーワート  
NPO法人バイタルフロンティア  
地域活動支援センター

自然食材にこだわり  
をもったパン作りを  
めざしています。

- 国産小麦粉
- さとうきび粗糖
- マンナン(食物繊維)

長崎県佐世保市柚木町二〇七〇  
☎〇九五六・四一・六二〇五

ラブ 偉太 ささき 自然

平和



発行 | 平成20年9月  
 企画・編集 | 佐世保市保健福祉部総務企画課 ☎0956-24-1111  
 | 佐世保市社会福祉協議会 ☎0956-23-3174  
 デザイン・印刷 | 有限会社 近代印刷

おかげさまで40th

# リニューアルオープン

40周年イベント開催中!!

LUCKY BOWL  
 佐世保市常盤町5-3  
 ☎0956-24-6666

結婚式・衣裳・ご葬儀の事はメモリードにおまかせ下さい。

メモリード  
佐世保中央斎場

メモリード  
佐世保典礼会館

早岐  
メモリードホール

日野  
メモリードホール

株式会社 佐世保支店  
 ☎0956-22-1117 ☎657-0059 佐世保市元町1-15

3名様より平日だけの  
お得なプラン

選べる料理

# チャイナパーティ

¥2,000 ポツキリ

詳しくはお電話で  
お問い合わせ下さい

中国名菜  
天津包子館  
TENSHINPAOZUKAN

佐世保市上京町3-4  
TEL(0956)23-1111(代)  
http://www.tenshinpaozu.jp

2008年7月開校!!

# させぼコミュニティカレッジ

〒857-0052 佐世保市松浦町5番24号  
 IBA専門学校させぼ公務員オブビジネス内  
 TEL 0956-23-5110(代)  
 URL <http://www.iba.ac.jp/cc/>