

保 存 版

春日地区地域福祉活動計画

住みよい未来を 残すまち

～春日地区・自然の恵みと人の愛～



春日地区福祉対策推進協議会
佐世保市・佐世保市社会福祉協議会

【1】春日地区地域福祉活動計画策定委員会

春日地区の地域福祉活動計画を策定するにあたり、地域の各団体の代表を中心に「策定委員会」をつくり、「地域福祉“お茶の間トーク”（P7～P8参照）」で出された意見の整理や、計画の原稿作成等を行いました。



(策定委員)

松瀬 俊一	小川 仁司
佐々木 一	松永 重男
森田 君子	中原 久夫
高倉 逸子	浅田 優子
田中 法明	塩田 和久
梅野 正道	

※順不同



春日を想い、春日のために考えました！ ぜひ読んで、一緒に参加してください！

春日地区福祉対策推進協議会 会長
春日地区地域福祉活動計画策定委員会 委員長 松瀬 俊一

春日地区の地域福祉活動計画の策定にあたり、地域の小学生からお年寄りまで多くの方々に集まっていただき「地域福祉“お茶の間トーク”」を平成18年10月・11月の2回にわたり開催いたしました。

“お茶の間トーク”では、春日地区の“よかところ”“気になるところ”を考えながら地域の事を見つめ直し、自分たちで何ができるかを考えるきっかけづくりの場となりました。その中で出された地域の問題を解決するための良いアイデアを基に、春日地区の地域福祉活動計画策定委員会を立ち上げ“住み慣れた地域で、これからも安心して暮らせるまち・春日”になる事を願って計画をまとめました。この計画が今後の春日地区の地域福祉活動の指針になれば幸いです。

最後になりましたが、ご協力をいただいた地域の皆様方、計画づくりにご指導ご助言をいただいた市ならびに市社会福祉協議会の皆様方に対しまして、心から厚くお礼を申し上げます。

【2】 地域福祉活動計画の概要

住みなれた地域で、これからも安心して暮らしたい！

これは誰もが願っていることです。

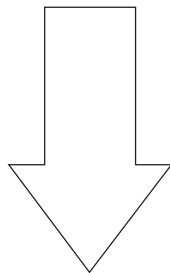


いま、地域では…

高齢者の見守り、子どもの安全、ごみ問題、町内会活動…など行政のサービスだけでは解決することが難しい、さまざまな問題があります。

むかしは…

「向こう三軒両隣」という近所の助け合いのなかで解決できていたかもしれません。



どうすれば解決できる？



「地域の中で問題となっていること・困っていること」などを、『**地域のみんなの問題**』と考え、その解決について『**地域みんなで考え、取り組む**』ことが必要です。



地域福祉の考え方

◎この地域福祉の考え方を進めていくきっかけとして、「地域福祉“お茶の間トーク”」を行い、皆さんの住んでいる地域のことについて話し合いました。

P7～P8に掲載しています。

◎話し合った内容をもとに、さらに住みよい「春日」のまちをつくるために作成したのが、この春日地区地域福祉活動計画

住みよい未来を残すまち

～春日地区・自然の恵みと人の愛～

です。

これからも、みんなで協力して、安心して暮らせる地域をつくりましょう！

※この活動計画は、市内31地区でそれぞれ作成され、それをもとに、市全体の「地域福祉計画」が策定されます。

【3】春日地区ってこんなまちです

(春日地区の歴史)

春日地区の歴史は古く、「堺木」という地名は「松浦郡」と「彼杵郡」の境として、奈良時代にできた「風土記」に登場します。(次ページ参照) また、鎌倉、室町には「大村寛書」という古書に松浦氏と大村氏の領土の境として「山中観音堂」が示されています。

戦国時代になると、「平戸松浦氏」と「宗家松浦氏」の勢力争いの戦場となり、横尾に「小田の砦」、赤木に「於玖の砦」が築かれました。

江戸時代になると、平戸藩政下におかれ、「東彼杵郡佐世保村」の政治に組み込まれることとなります。

※1902年(明治35年)市制が施行されましたが、この地区は、東彼杵郡の飛地「東彼杵郡佐世村」として残りました。その後1927年(昭和2年)佐世保市と合併し、1938年(昭和13年)この地区も、それぞれの町名を横尾・春日・桜木・赤木としました。

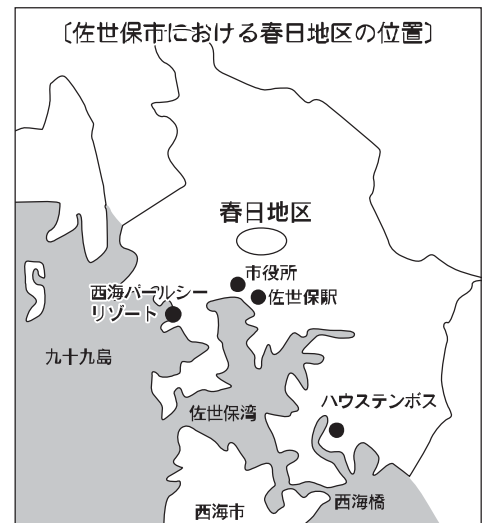
この間、1908年(明治41年)には、本格的なダム式の「山の田水源地」が竣工し、同時に周辺や水源地に到る沿道には桜が植えられ、長い間「山の田の桜」として市民に親しまれてきました。

また、戦後間もない1946年(昭和21年)門屋盛一氏を中心とする人達が、戦災孤児収容施設「慈海寮」(後に若竹寮と改名、天心寮の前身)という児童福祉施設を現在の桜道沿いに開設させたことは、福祉分野における先進地域として、特記すべきことです。

★春日地区って……どのあたりをいうの？

現在、春日地区と呼ばれる範囲は、次のとおりです。

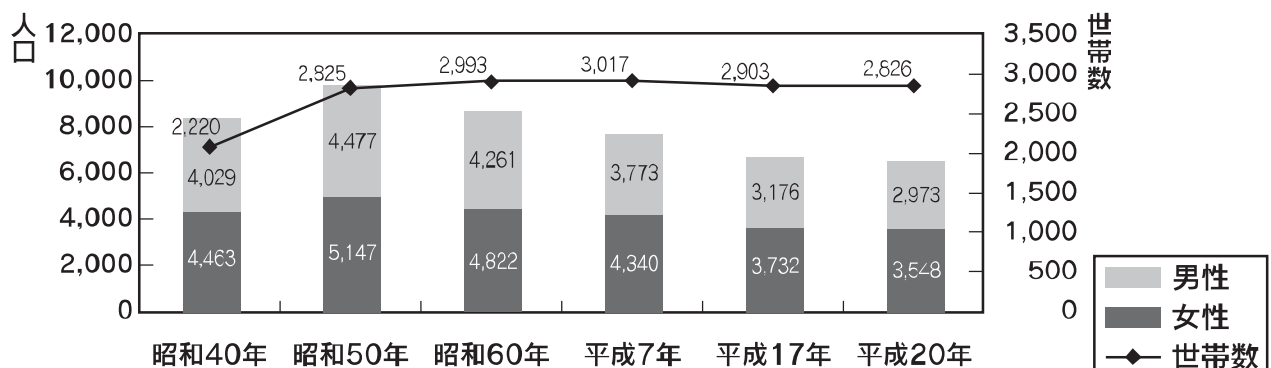
町名	春日町、横尾町、赤木町、桜木町
----	-----------------



山中観音堂 (桜木町)

- ※ ~1901年 東彼杵郡佐世保村
- 1902年 佐世保市誕生
- 東彼杵郡佐世村誕生
- 1927年 佐世保市と合併
- 1938年 横尾・春日・桜木・赤木と町名を命名

(春日地区の人口推移) ※10月1日現在



(春日地区“わがまち自慢”)

春日地区には“自慢”がいっぱい！その一部を紹介します。

堺木（松浦郡・彼杵郡の堺）

春日町と左石のバス停の間に「堺木」というバス停があります。この「堺木」は「境木」の意味で、郡と郡との境の目印です。

奈良時代にできた「風土記」に「肥前国の郡はい」とあり、ここでいう郡は、その中の「松浦郡」と「彼杵郡」です。

「堺木」は、まさにこの両郡の境であったのです。「堺木」は奈良時代からの古い歴史をもつ地名であり、明治時代には「北松浦郡」と「東彼杵郡」の境となります。

さらに、「北松浦郡大野村」と「東彼杵郡佐世保村」の境界にもなります。



平戸街道（往還）

1812年（文化3年）佐世保に足を踏み入れた伊能忠敬は、春日地区にさしかかった際「字折橋、枝横尾、佐世保川中十二間、左に春日社、字境木郡界迄二十六町二十一間」と測量日記に書きとめています。つまり、忠敬は平戸街道筋を測量しながら春日地区までやってきたのです。

折橋方面から桜道に向かって北上し、桜道に来て直角に左折し、橋を渡って国道をまたぎ、旧道を通して春日神社の前を通過して堺木に至ったのではないかと考えられています。

忠敬の測量風景や平戸藩主の参勤交代を想像しながら歩いてみてはいかがでしょうか。



春日神社

春日地区の象徴ともいべき春日神社は、平安時代の970年（天録元年）奈良春日大社の主神である「天児屋根命」をこの地に分霊、創立したとされています。

その他に素戔嗚命・保食神を祭神としています。

1967年（昭和42年）御鎮座壱千年祭が盛大に執り行われ、その記念碑が境内に建立されています。

例祭日の9月19日は、領主であった大村藩主が代拝されていた日であると伝えられています。現在の例祭日は10月23日で、各町が担当し、一大行事となっています。



山の田水源地

山の田水源地は、1908年（明治41年）佐世保市初のダム式のものとして旧海軍によって造られました。浄水場も同様で、市は海軍からもらった原水を浄水し、市内に給水していました。このとき、佐世保市民は初めて水道管による給水を受けました。

貯水量55万1千立方メートル、満々と水を蓄えている様子は美しく、まさに壮観です。またこの周辺は桜の名所としても市民に親しまれています。



【4】春日地区を支える団体

◎北地区町内連絡協議会

北地区町内連絡協議会は梅田、横尾、春日1、春日2、春日中央、桜木、桜木団地、桜木県営アパート、赤木の9つの町内会・自治会・公民館からなり、活気ある春日地区の、今後の発展に向けて積極的に活動しています。また、北地区公民館にて定例会を開催しています。

年間行事の一つに公園清掃があります。これは、市制百周年記念事業として「さくらの森公園」が平成15年3月に完成して以来続けている行事です。地域住民だけでなく、来園したすべての人が心豊かに楽しい時間を過ごせる様に、地域が一体となって定期的に清掃を行っています。

各町2～3名が参加し、親睦と共に汗を流して取り組んでいます。



清掃風景

◎民生委員児童委員協議会

主に訪問活動を中心に、心配ごとや相談内容を把握することにより、地域の方への生活支援を行っています。

児童分野では、健全育成会と共同で、児童の登下校時における交通安全見守りと指導を実施しています。更に子どもと一緒に「子ども110番の家」を訪問する「子ども110番の家オリエンテーリング」に学校と共同で取り組んでいます。



◎老人クラブ

春日地区には5つの単位老人クラブがあり、会員同士が親睦を深めながら、健康で豊かな生活を送れるよう活動しています。また、奉仕活動等により地域社会へも貢献しています。

各クラブによって、小学生の登下校時の見守りや清掃活動、スポーツ・レクリエーション活動など様々な活動を行っています。



◎佐世保市消防団第18分団

第18分団は分団長、副分団長をはじめ部長2名を中心に総勢22名で構成しています。

主な活動は年末警戒、巡回訪問、定期消防訓練があり、火災出動は年間平均8回程度となっています。

団員は社会貢献意欲が強く、常時訓練に励んでおり、また仲間意識も強く家族のような絆で結ばれています。



◎清水中学校育友会

本校育友会の特徴は会長・副会長の役員が常に15～6名という、大変充実した役員会を有しているということです。複数の副会長が担当する専門委員会もまとまっており、それぞれ活発な活動が行われています。

本部行事としては年間を通じた朝のあいさつ運動をはじめ、校内環境整備事業（プロジェクトS）、専門委員会では各学年の親子レクリエーション、広報紙の年4回の発行、会員・生徒の資質向上を目的とした活動に力を入れています。

また、本校と本校区の3小学校PTAで組織する「五校会」は、市内でも例を見ないほど充実した小中連携のための活動を行っており、健全育成会とともに「田植え体験学習」をはじめ、地域の方を招いての「ふれあいコンサート」など、子どもたちの健全育成を願って地域ぐるみの様々な行事に取り組んでいます。



◎春日小学校PTA

春日小PTAでは、どんど焼き、110番の家オリエンタリング、ほたる観察会、危険箇所点検、水難救助講習会、思いつくり校内キャンプ、校区内クリーン作戦、親睦球技大会、タイムカプセル埋設式等を毎年実施しています。

春日小学校区では様々な団体が活発に活動されており、春日小の子どもたちは多くの方々に見守られています。



※春日地区の子どもたちは、春日・清水両小学校、大野・清水両中学校に通学していますが、今回は2校の活動を掲載させていただきました。

【5】春日地区福祉対策推進協議会の紹介

この計画の策定主体である福祉対策推進協議会（略称：福対協）は、住民の身近な困りごとを把握し、その解決に向けて住民参加による活動に取り組んでいます。

町内会長・公民館長・自治会長、民生児童委員、婦人部、老人クラブなど、地域の幅広いメンバーで構成されています。ここでは、主な活動を紹介します。

ふれあいネットワーク

ひとり暮らしの高齢者や障がいのある方が、地域で安心して暮らせるように、ご近所や知り合いの方による見守りを行っています。

平成20年3月現在、春日地区では42ネットが組み立てられており、安否確認や話し相手などの活動を行っています。

食事サービスボランティア

ひとり暮らしの高齢者を対象に、手づくり弁当をお届けする「食事サービス」を11月と3月に行っています。

高齢者の見守りかねて栄養面でのサポートを行うことを目的としており、大変喜ばれています。

【6】春日地区「地域福祉“お茶の間トーク”」

“お茶の間トーク”ってなに？

もっと住みやすい春日のまちにするために、地域の人々が、2回にわたっていろいろなことを話し合ったのが“お茶の間トーク”です。

参加者の皆さんがグループに分かれて、模造紙や付せん紙を使いながら、誰でも平等・自由に意見を出し合う「ワークショップ」という方法で行われました。

クイズやゲームなどを交えて楽しみながら、大人も子どもも一緒に、まちの中の問題やその解決方法を考えることで、参加者の皆さんの交流にもなりました。

第1回

テーマ：地域のことを見つめ直そう！

～ 地域について考えるきっかけづくり ～

日 程：平成18年10月28日（土）

内 容：●お茶の間クイズ

●地域マップづくり

●地域の“よかところ”・“気になるところ”探し



まずは春日地区にちなんだクイズや、大きな地区の中から学校や施設を探すマップづくりに、グループごとに協力して取り組み、コミュニケーションを深めました。

緊張もほぐれたところで、参加者それぞれが思う春日地区の“よかところ”と“気になるところ”を出し合いました。

参加した皆さんにとっては、お互いに同じ悩みを持っていたり、知らなかったことを再発見するいい機会になったようです。

※下のような意見が多く出されました。



【よかところ】

- お店や病院が多い
- 交通の便が良い
- 静かな環境

【気になるところ】

- 狭い道や坂道が多い
- 交通量が多く歩行者が危険
- ごみのポイ捨てなどマナーが悪い

\\ 皆さんも春日地区“お茶の間クイズ”に挑戦してみましょ！ //



問1 春日神社の鳥居はいつ建てられたでしょうか？

- ①大正14年 ②昭和9年 ③昭和17年

問2 春日地区の高齢化率はどれくらいでしょうか？(平成18年6月時点)

- ①19% ②23% ③29%

問3 山の田水源地の貯水量はどれくらいでしょうか？

- ①約55万トン ②約103万トン ③約180万トン

※答えはP8の下にあります。

第2回

テーマ：地域みんなにできることを探そう！

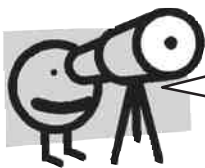
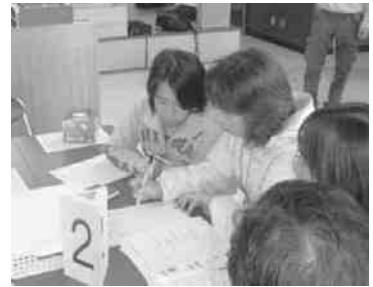
～ 小さなことでも地域のために ～

日程：平成18年11月25日（土）

内容：●グループ対抗発想ゲーム

●気になり具合診断

●みんなにできることを探そう



第2回も、まずはゲームなどで交流した後、前回出された“気になるところ”の中から、皆さんの意識が高い問題を選びました。

さらに、その“気になるところ”を解決するために、「地域みんなにできることはないのか」が話し合われました。

グループごとにいろいろな世代の方から、自由に、そして熱心に意見が出されていました。

※出された意見の中からいくつかご紹介します。

【問題】

ひとり暮らし高齢者の生活が心配



【“みんなにできること”の意見】

- 周囲の声かけなどで助け合う
- 子ども会活動で手紙のプレゼントを行う

参加した皆さんの感想から

◎地域の改善しなければならないところがわかった。

◎住みよいまちづくりのために、全員参加で協力しなければならないと思った。

“お茶の間トーク”のねらいはこういうところにもあります。



まずは、春日地区の皆さん一人ひとりが、地域を良くしたいという気持ちを持ち、“できること”を考え取り組むことが大切です。



この“お茶の間トーク”での意見を基に、福対協が中心となってまとめた、次のページからの**“みんなの力でできること”**をぜひ実行していきましょう！

みんなで作ろう！ みんなの春日！

みんな気になってます…。

みんなの力でこんな ことができるよ！

こんな地域を目指そう！！

防犯・防災に関すること

交通量が多く、危ない運転の車が多い
ため、歩行者の通行が心配

だ

- ☆運転マナーの向上に努めましょう
- ☆道が狭くならないよう気をつけましょう（家の周りの整理、植木の手入れなど）
- 危険箇所の歩きにくい道路の調査・点検をしましょう
- 危ない運転を注意する看板を町内や学校などが協力してつくりましょう
- 登下校時の交通当番を少しでも多くの人に協力してもらいましょう

交番が無くなったので不安

か

- ☆各家庭の門灯を少し遅くまでつけておきましょう（センサーライトの設置等）
- ☆近隣に気配りをしましょう
- ☆夜は懐中電灯を持って歩きましょう
- 外灯を効果的に配置し、死角を少なくしましょう
- 外灯の設置費用を集める工夫をしましょう（広告利用等）
- 住民みんなで子どもを見守る活動を広げてください
- 地域で空家などの危険箇所の確認をしましょう

災害時の避難場所が遠い

ら

- ☆近くの公民館を利用しましょう
- 避難場所を周知徹底しましょう
- 町内のわかりやすいところに標識をつけましょう
- 高齢者や障がい者等の要援護者を支えるシステムをつくりましょう

：

み

ん

な

で

生活環境や人々のマナーなどに関すること

町内活動に協力する人が少ない

取

- ☆住民みんなが関心を持ちましょう
- シルバー世代の人に協力してもらいましょう
- PTA役員のOBやシルバー世代の人に協力してもらいましょう

ごみのルールを守らない人が多い

り

- ☆日常生活の中で無理なくごみを拾う活動しましょう
- ☆マナーの向上に努めましょう
- 各町内で解決に向けて話し合いましょう
- 町内大清掃の日を設けて、みんなできれいにしましょう（クリーン大作戦）
- 効果が出る様に看板に工夫をしましょう（子どもが作成するなど）

犬のふんが放置されている

組

- ☆勇気を持って注意しましょう
- 地域で放置させない環境をつくりましょう

車の路上駐車が迷惑

ま

- ☆一声かけて駐めさせてもらいましょう（日頃の近所づきあいが必要）

ひとり暮らし等高齢者の生活が心配

し

- ☆近所の人で声かけを行い、みんなで助け合いましょう
- 子ども会で手紙を書いて送りましょう

よ

施設など生活上の便利に関すること

坂道や階段が多く、高齢者等は不便

う

- ☆地域みんなで支え合いましょう
- 手すりの設置をすすめましょう

交通の便が悪いところがある

！

- ☆公共交通機関を利用しましょう（市営バス桜木赤木線・横尾町乗合タクシー）

小さいお店が少ない
（高齢者の買い物が不便）

！

- ☆できるだけ地元で買い物をしましょう
- 近所の人や高齢者同士で助け合いましょう（買い物をするときに声をかけ合うなど）
- 商店街と協力して支え合う仕組みを考えましょう

そ

し

て

：

よ

り

よ

い

地

域

に

し

て

い

き

ま

し

よ

う

！

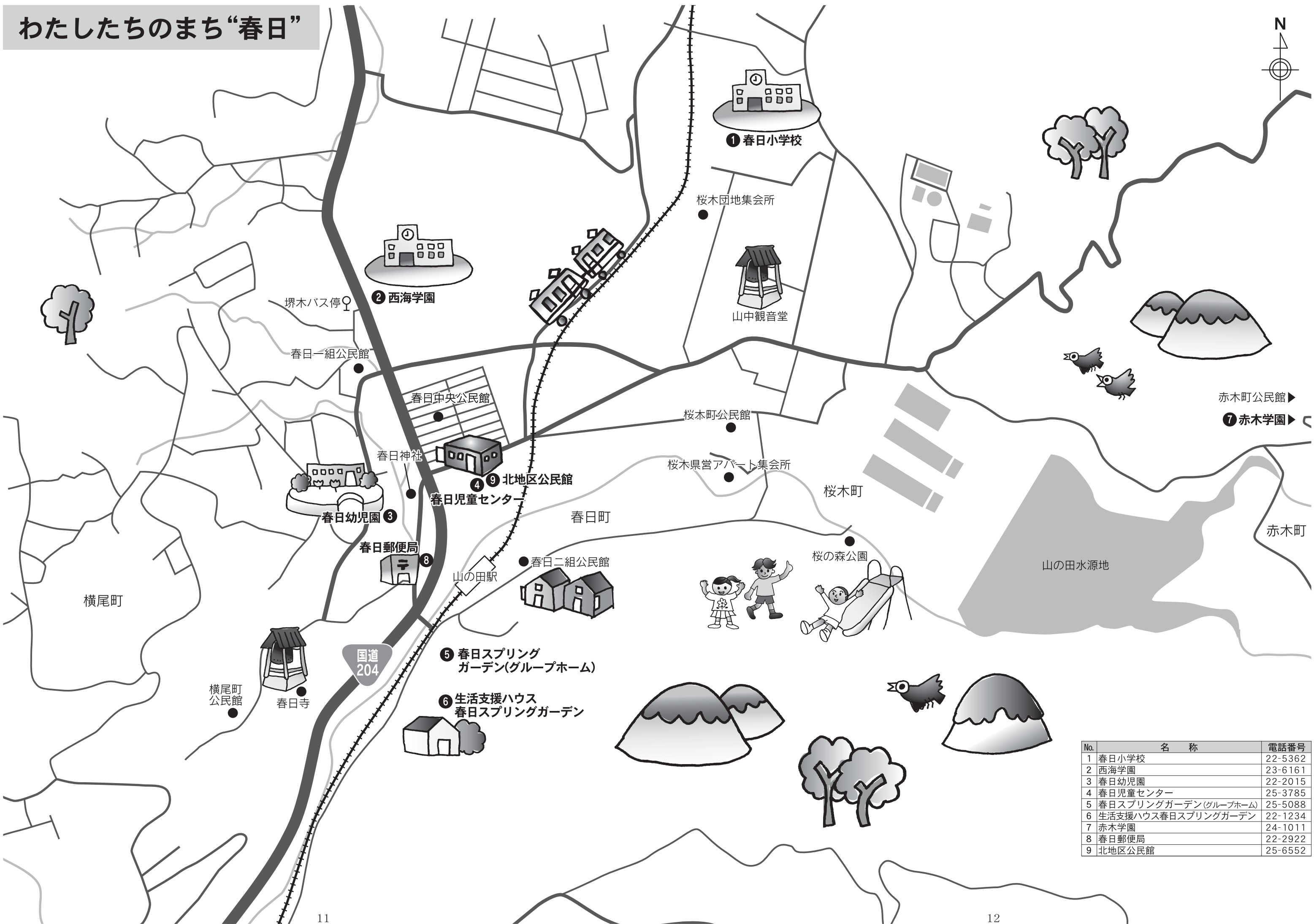
声かけあって
みんなで守る春日地区

一人ひとりが気をつけて
きれいな心でまちづくり

工夫して不便さなくし
住みよいまち

※『みんなの力でこんなことができるよ！』の欄に書いてある☆印がついたものは、「地域のひとりひとり」に心がけてほしいことです。

わたしたちのまち“春日”



No.	名称	電話番号
1	春日小学校	22-5362
2	西海学園	23-6161
3	春日幼稚園	22-2015
4	春日児童センター	25-3785
5	春日スプリングガーデン(グループホーム)	25-5088
6	生活支援ハウス春日スプリングガーデン	22-1234
7	赤木学園	24-1011
8	春日郵便局	22-2922
9	北地区公民館	25-6552

【7】ごあいさつ

佐世保市長 朝長 則男

これからの社会においては、私たち行政のサービスに加えて、住み慣れた地域の中で市民一人ひとりが互いに支え合う「地域福祉」を進めることが大切です。

この地域福祉活動計画は、それぞれの実状に合った地域福祉を進めるために、地域の皆さんが主体となって策定されたものです。その内容には、住民座談会「地域福祉“お茶の間トーク”」などを通じた、地域の皆さんの意見が色濃く反映されています。

この冊子を通じて、ご自分が住んでいる地域についての理解をさらに深め、今後取り組むべき内容を共有していただくことで、より良い地域づくりが進んでいくことを期待しております。

行政としましても、地域の皆さんによる取り組みへのサポートを行いながら、地域の皆さんと一体となって地域福祉の実現に努めてまいります。

終わりに、この計画を策定するにあたりご協力いただきました福祉対策推進協議会をはじめ関係者の皆さまに、心からお礼を申し上げます。

佐世保市社会福祉協議会 会長 大淵 久美

この度、ここ春日地区において、春日地区地域福祉活動計画『住みよい未来を残すまち～春日地区・自然の恵みと人の愛～』が策定されましたことに、心からお慶び申し上げます。

この計画は、地域の様々な生活課題を解決するために、地域の皆さんにできることはないかを考えていただいた「地域福祉“お茶の間トーク”」での意見に加え、まちの歴史や自慢など地域性豊かな内容で構成されています。

私たち佐世保市社会福祉協議会にとっても大変意義のある計画であり、地域の中で支え合い、安心して暮らせるまちづくりに向けた皆さんの活動を支援させていただくと共に、職員自らも皆さんと一緒に取り組む、地域福祉推進の担い手である社会福祉協議会の役割を果たさなければならないと感じております。

最後になりましたが、計画策定にあたりまして、多大なご尽力をいただきました福祉対策推進協議会をはじめ、地域の皆様に対しまして、厚くお礼を申し上げます。

2008年7月開校!!

させぼコミュニティカレッジ



〒857-0052 佐世保市松浦町5番24号
IBA専門学校させぼ公務員オプビジネス内
TEL 0956-23-5110(代)
URL <http://www.iba.ac.jp/cc/>

季節の味処 しぐれ茶屋

新鮮な素材と四季を彩る心づくしの味に
しぐれ茶屋はかたくなにこだわります

営業時間：午後5時～オーダーストップ午後11時
佐世保市下京町7-8 ☎(0956)25-1194
<http://www.shigurejaya.jp>



日産自動車指定工場
有限会社 天神ポデー
株式会社 カーメイク佐世保

佐世保市大塔町8-3
TEL(0956)32-6057
TEL(0956)33-1221
FAX(0956)34-1629

長崎県佐世保市柚木町(0956)956-4160(五)

マサールワート
NPO法人バイタルフレンド
地域活動支援センター

偉大な自然素材にこだわり
をもったパン作りを
めざしています。

- 国産小麦粉
- さとうきび粗糖
- マンナン(食物繊維)

平和



一休

佐世保市下京町7番15号
電話 0956(23)3319

美しいモノづくり

■上製本 ■中綴製本 ■無線綴製本 ■各種平板製袋
■金・銀・箔押 ■紙折(箸袋サイズ~菊全判)

総合製本・紙工センター
有限会社 古賀製本紙工

〒857-0033 佐世保市城山町9番10号
☎(0956)22-7550 ☎(0956)25-3203



ONE STOP SERVICE

あらゆる情報の発信にワンストップで提案致します

スタッフ募集中! まずはご連絡下さい

(有)近代印刷

〒857-1162 長崎県佐世保市卸本町1-19
☎0956-33-3939 ☎0956-33-3962
e-mail kinpla@mocha.ocn.ne.jp

3名様より平日だけの
お得なプラン

選べる料理

チャイナパーティ

¥2,000 ポッキリ

詳しくはお電話で
お問い合わせ下さい



中国名菜
天津包子館
TENSHPAOZUKAN

佐世保市上京町3-4
TEL(0956)23-1111(代)
<http://www.tenshinpaozu.jp>



発行 | 平成20年12月
 企画・編集 | 佐世保市保健福祉部総務企画課 ☎0956-24-1111
 | 佐世保市社会福祉協議会 ☎0956-23-3174
 デザイン・印刷 | 有限会社 近代印刷

おかげさまで40th

リニューアルオープン

40周年イベント開催中!!

佐世保市常盤町5-3
 ☎0956-24-6666

結婚式・衣裳・ご葬儀の事はメモリードにおまかせ下さい。

メモリード
佐世保中央斎場

メモリード
佐世保典礼会館

早岐
メモリードホール

日野
メモリードホール

株式会社 佐世保支店
 ☎0956-22-1117 ☎657-0059 佐世保市元町1-15

限りある資源「水」を大切に節水をこころがけましょう!

水!

上下水道・リフォーム工事 他

株式会社 大和エンジニアリングサービス

本社 〒857-1161 長崎県佐世保市大塚町1645番1
 TEL:0956-31-5980 (代) FAX:0956-31-5900

技術開発室 〒857-1162 長崎県佐世保市卸本町176番地1
 TEL:0956-31-1404

九十九島の
 きれいな海で育まれた
 磯の風味豊かな
 時代屋のかきづくし
 はじめました

文明開化の味 時代屋

〒859-3162 長崎県佐世保市吉福町172番地1号
 TEL, FAX 0956-30-7070 E-mail info@jidaiya.ne.jp
<http://www.jidaiya.ne.jp/>