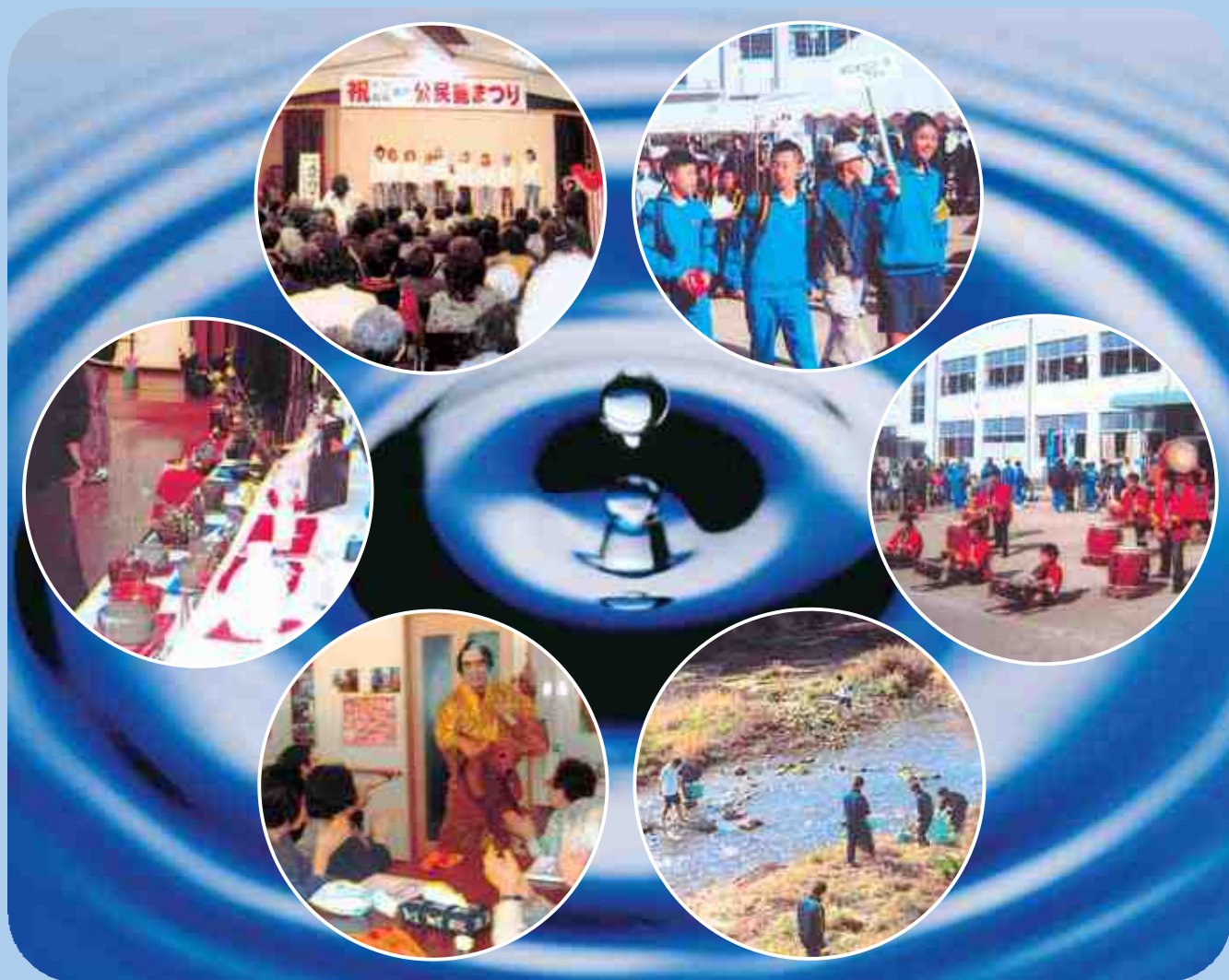


中里皆瀬地区地域福祉活動計画

みんなで目指そう 明るいまち 中里皆瀬

～未来の子どもたちのために～



中里皆瀬地区福祉対策推進協議会
佐世保市・佐世保市社会福祉協議会

【1】中里皆瀬地区地域福祉活動計画策定委員会

中里皆瀬地区の地域福祉活動計画を策定するにあたり、中里皆瀬地区福祉対策推進協議会の構成員を中心とした「策定委員会」をつくり、住民座談会「地域福祉“お茶の間トーク”（P7~8参照）」で出された意見の整理や計画の原稿作成などを行いました。



(策定委員)

島 和夫	(民児協会長)
中村 勲	(民児協理事)
矢島 百合	(民児協副会長)
福田 修身	(民児協理事)
野田トヨ子	(民児協理事)
野田 俊昭	(民児協理事)
岡田 時雄	(民児協理事)
楠木健次郎	(民児協理事)
石橋 英司	(連合町内会会長)
岡 政治	(連合町内会副会長)
森 時彦	(連合町内会副会長)
吉居 昌一	(連合町内会理事)
吉田 和美	(連合町内会理事)
秦 博	(連合町内会理事)
中島 庄二	(青少年健全育成会会長)

(敬称略)

**中里皆瀬を想い、中里皆瀬のために考えました！
ぜひ読んで、一緒に参加してください！**

中里皆瀬地区福祉対策推進協議会 会長 島 和夫
(中里皆瀬地区地域福祉活動計画策定委員長)



平成18年10月から11月にかけて、地域の“よかところ”・“気になるところ”を出し合い、「みんなでできること」を考える目的で、住民座談会「地域福祉“お茶の間トーク”」を開催しました。

参加された皆さんからは、たくさんの意見やアイデアをいただくことができ、今後は、地域の方々と二人三脚で取り組むことが大切だと痛感したところです。

この結果をもとに、まずは中里皆瀬地区地域福祉活動計画策定委員会を立ち上げ、活動計画の策定に取り組みました。

計画の策定にあたっては、市総務企画課・市社会福祉協議会にもご協力をいただきながら、委員会で幾度となく協議を重ね、計画書としてまとめることができました。

これからは、中里皆瀬地区の『気になるところ』の解決のために、一意専心で取り組んでいきますが、地域の皆さんの協力は“鬼に金棒”です。水面に小石を投げ込めば、周囲に“輪”が広がって行くように“協力の輪”が広がることを期待しています。

最後になりますが、発刊にあたりご協力いただいた皆様に感謝を申し上げ、ご挨拶といたします。

【2】 地域福祉活動計画の概要

住みなれた地域で、これからも安心して暮らしたい！

これは誰もが願っていることです。

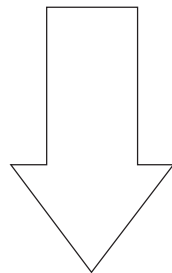


いま、地域では…

高齢者の見守り、子どもの安全、ごみ問題、町内会活動…など行政のサービスだけでは解決することが難しい、さまざまな問題があります。

むかしは…

「向こう三軒両隣」という近所の助け合いのなかで解決できていたかもしれません。



どうすれば解決できる？



「地域の中で問題となっていること・困っていること」などを、『**地域のみんなの問題**』と考え、その解決について『**地域みんなで考え、取り組む**』ことが必要です。

**地域福祉の
考え方**

◎この地域福祉の考え方を進めていくきっかけとして、「地域福祉“お茶の間トーク”」を行い、皆さんの住んでいる地域のことについて話し合いました。

P7～P8に掲載しています。

◎話し合った内容をもとに、さらに住みよい「中里皆瀬」のまちをつくるために作成したのが、この中里皆瀬地区地域福祉活動計画

みんなで目指そう 明るいまち 中里皆瀬
～未来の子どもたちのために～ です。

これからも、みんなで協力して、安心して暮らせる地域をつくりましょう！

※この活動計画は、市内31地区でそれぞれ作成され、それをもとに、市全体の「地域福祉計画」が策定されます。

【3】中里皆瀬地区ってこんなまちです

(中里皆瀬地区の紹介)

将冠岳北西側の裾野と相浦川の両岸、支流の小川内川の両岸の山間部に広がっているのが中里皆瀬地区です。昭和17年に佐世保市に合併されるまで、北松浦郡に属していました。

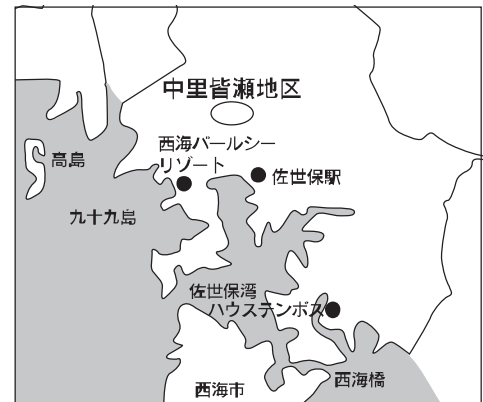
この地区には下本山岩陰遺跡や四反田遺跡があり、縄文時代から弥生時代にかけて古代人が生活していたことが確認されています。また、中里町には江戸時代に平戸藩の郡代役所が置かれ、慶応2年に谷郷町に移転するまで地域の重要な位置を占めていました。

地区の中央を流れる相浦川は柚木地区の郷美谷池に源を発し、大正時代の郷土誌によれば、鮎が飛び跳ね、鰻をはじめ多くの川魚が生息していたと記されています。しかし、当地区は産炭地でもあったため、戦後の産炭振興による洗炭の影響で、河川の汚濁が長く続きました。

今は鷺、オシドリ等が飛来するまでになり、近い将来には下水道施設も整備され、元の清流を取り戻すのも夢ではありません。

また、道路の整備は飛躍的に進んでいて、妙観寺トンネルの開通によって県北方面へのアクセスが容易になりました。さらに平成21年には、西九州自動車道のインターチェンジが完成予定で、ますます広がりのある環境になります。

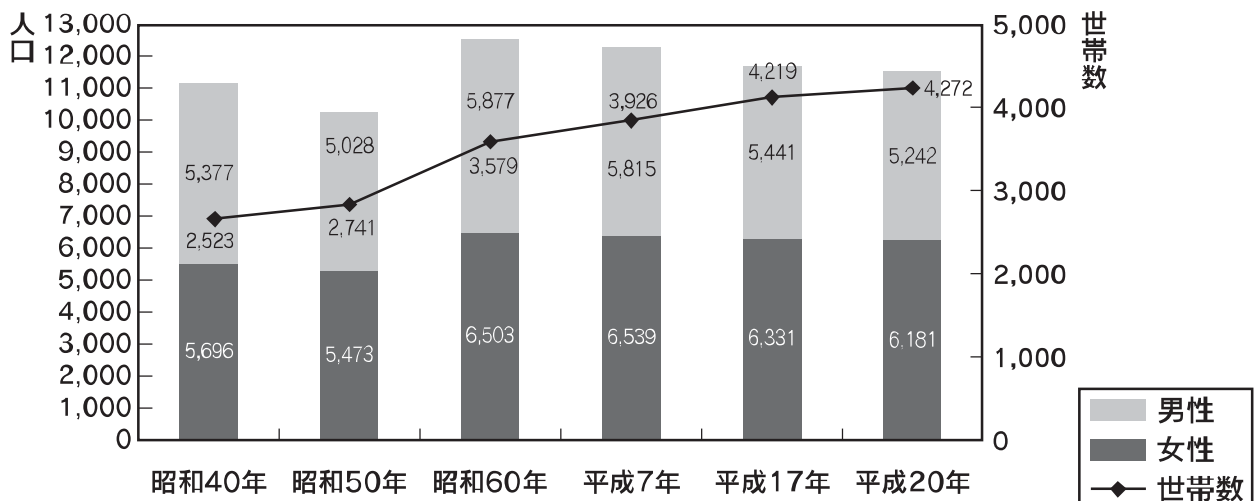
〔佐世保市における中里皆瀬地区の位置〕



★中里皆瀬地区って……どのあたりをいうの？

町名会名	中里上、中里下、下本山、下本山団地、上本山一組、上本山二組、上本山三組、桧台、吉岡一組、吉岡二組、吉岡三組、野中、野中下、八の久保、岳野、皆瀬一組、皆瀬二組、皆瀬三組、白仁田、山住、小川内、十文野、菰田、踊石、踊石新、牧の地、下楠木
------	--

(中里皆瀬地区の人口推移) ※いずれも10月1日時点の統計資料



（中里皆瀬地区“わがまち自慢”）

中里皆瀬地区には“自慢”がいっぱい！その一部を紹介します。

◎つんの一で歩行ラリー

毎年11月第2日曜日に、中里皆瀬地区の最大の行事である「つんの一で歩行ラリー」が開催されます。平成19年度は、スタッフを含めて約1,200人が参加しました。

中学生にとっては、司会などのスタッフとしても参加することができ、地域の方と触れ合えるよい機会にもなっています。

「地域の子どもは地域で育てる」このような地域一体となった取り組みは、他の地区にも誇れる素晴らしい行事です。



◎菰田・岡本水源地

皆瀬から世知原に至る山間に菰田水源地があります。昭和15年当時としては、佐世保市内で最大のダム建設が着工され、地盤の特異性から難工事の末に、莫大な資金と労力で完成しました。

山紫水明の里として、昔から地元住民に親しまれており、今も私達に命の水を供給し続けています。

また、十文野町には明治32年、海軍によって造られた湧水の岡本水源地があります。

どちらも北部の貴重な水源として存在しています。



◎東漸寺

東漸寺は、中里町の平戸街道沿いにある八幡神社から300mほど入った所にあります。山門の大楠は県指定文化財です。

また、寺に保存されている「青銅鏡」は魔鏡とも呼ばれ、市指定文化財となっています。

この寺は、行基菩薩が彫刻した薬師如来像を本尊として、986年に僧観海が創建しました。寺号は岩間山東漸寺といいます。その後、1494年に僧教意が中興し、相浦谷の祈願寺となりました。

平戸藩主が、参勤交代で中里の本陣に投宿した際に、旅の安全を祈願した寺でもありました。

近年、木彫仏像等をはじめ、仏教文化の歴史の深い寺であることが、明らかにされつつあります。



◎中里皆瀬地区公民館まつり

公民館まつりは、公民館活動の一環として、毎年3月上旬に中里皆瀬地区生涯学習推進会の主催により実施されています。

公民館学習のテーマである「創ろう・育てよう・伝えよう」を合言葉に、舞・民謡やカラオケ・フラダンス等の演芸、書道・和洋裁・生け花等が公民館利用者により出展されます。また、地域の方々によるさつまいも加工品や料理教室によるイリコの佃煮等の販売やフリーマーケット等が開かれ、約1,200名が来場し、お互いの親睦につながっています。



【4】中里皆瀬地区を支える団体

◎中里皆瀬地区連合町内会

中里皆瀬地区連合町内会では、各町内会等が相互に連絡を取り合いながら、地域の防犯、交通安全の普及、地域住民の福祉の向上に向けた活動などを行っています。

主な行事としては、毎年8月15日に「精霊流し」、1月に「新年交歓会」を行い、地域内の交流促進と活性化を図っています。

また、生涯学習推進会の行事として、毎年11月に「つんの一で歩行ラリー」、3月に「公民館まつり」を開催しています。



◎中里皆瀬地区民生委員児童委員協議会

民生委員児童委員協議会は男性15名、女性11名（うち主任児童委員は男女各1名）の計26名で構成されています。

月1回の定例会、ボランティア料理教室、巡回子育て支援のほか、地区にある高齢者施設と合同で川沿いの清掃活動などに取り組んでいます。また、広報委員による高齢者、児童、生徒等に関する題材を中心とした「ふくしだより」を年4回作成し、全27町内へ配布しています。



◎中里中学校区青少年健全育成会

青少年健全育成会では、子どもたちがのびのびと行動できる場をつくることを目的に活動をしています。

皆瀬小学校でのキッズクラブでは、自然とのふれあいを大切にするために小川内川での川遊びや烏帽子岳での山遊びを行っています。

また、支所の周りの草刈りなどの地域活動のほか、新春書き初め大会や中学生との芋作りなども行っています。



◎皆瀬小学校PTA（地域ふれあいクリーン作戦）

最近、「道で会っても、どこの子どもか分からない」といった声をよく聞きます。この問題を憂慮し、小・中学校が連携して「地域ふれあいクリーン作戦」を実施しています。

小・中学生が、地域の方々に顔を覚えてもらって今後も温かく見守っていただくきっかけづくりとして、自分が住む町内の清掃活動やふれあい会に参加しています。

子どもたちも「ゴミのないきれいな地域は、心豊かな地域」と実感していると思います。



◎中里小学校PTA（わくわくしゅうデー）

「地域の方と触れ合う機会をもっと作ろう」という思いを込めて、地域の方々を先生として招き、竹馬作りや凧作りなどの昔遊びやフラワーアートづくり、お魚料理などたくさんのふれあい教室「わくわくしゅうデー」が開催されます。

優しく指導してくれる地域の方々に対して、わくわくしながら取り組んでいる子どもたちや子どもの頃に戻ったような保護者など、あちらこちらで微笑ましい光景が見られます。



【5】中里皆瀬地区福祉対策推進協議会の紹介

どのような団体？

福祉対策推進協議会（略称：福対協）は、地域住民の身近な困りごとを把握し、その解決に向けて住民参加による活動に取り組み、より住みやすい地域づくりを進めている組織です。

中里皆瀬地区福対協は、昭和53年に設立され、地域住民の皆さんと一緒にさまざまな活動に取り組んでいます。

どのような団体の人がメンバー？

民生委員児童委員協議会、連合町内会、老人クラブ、青少年健全育成会、ボランティアなど幅広いメンバーで構成されています。

主な活動は？

福対協では、地域が抱えている福祉問題や住民のニーズにあった活動に取り組んでいます。ここでは、主なものを紹介いたします。

ふれあいネットワーク

ひとり暮らし高齢者などが、地域で安心して暮らせるように、隣近所の方をはじめとした地域住民が中心となり、安否確認や話し相手などのために定期的に訪問しています。

食事サービスボランティア「岸の会」

下本山町岸の会は、昭和62年3月に「あざみ会」として発足した後、名称を「岸の会」と変更して、現在は12名が活動しています。

料理では、季節感、おいしさ、衛生面に配慮し、主にひとり暮らしの高齢者の方々へお配りしたり、公民館で一緒に食事をしたりしています。献立も和風で、自家菜園から持ち寄った新鮮な野菜を使ったり、ごま・酢をたっぷり使用する料理が多いことから、皆さんに大変喜ばれ感謝されています。

活動は毎月25日で、朝から調理を始めます。最後は、公民館で食事をされる高齢者の皆さんとみんなでおしゃべりを深め、楽しい話の花を咲かせています。

※中里皆瀬地区では、その他にもつみ会、里の子会、あたご会も食事サービス活動をしています。



これからは、地域のさまざまな団体が共に連携を深め、一緒に活動していくことでさらに充実した活動につながるのではないのでしょうか。

地域で活動されている団体の情報がありましたら、ぜひお知らせ下さい。

【6】中里皆瀬地区「地域福祉“お茶の間トーク”」

“お茶の間トーク”ってなに？

もっと住みやすい中里皆瀬のまちにするために、地域の人々が、2回にわたっていろいろなことを話し合ったのが“お茶の間トーク”です。

参加者の皆さんがグループに分かれて、模造紙や付せん紙を使いながら、誰でも平等・自由に意見を出し合う「ワークショップ」という方法で行われました。

クイズやゲームなどを交えて楽しみながら、大人も子どもも一緒に、まちの中の問題やその解決方法を考えることで、参加者の皆さんの交流にもなりました。

第1回

テーマ：地域のことを見つめ直そう！

～ 地域について考えるきっかけづくり ～

日 程：平成18年10月21日（土）

内 容：●お茶の間クイズ

●地域マップづくり

●地域の“よかところ”・“気になるところ”探し



まずは中里皆瀬地区にちなんだクイズや、大きな地図の中から学校や施設を探すマップづくりに、グループごとに協力して取り組み、コミュニケーションを深めました。

緊張もほぐれたところで、参加者それぞれが思う中里皆瀬地区の“よかところ”と“気になるところ”を出し合いました。

参加した皆さんにとっては、お互いに同じ悩みを持っていたり、知らなかったことを再発見するよい機会になったようです。

※下のような意見が多く出されました。



【よかところ】

- 自然に恵まれ、空気・水がきれい
- 近所付き合いがよく、住みやすい

【気になるところ】

- ごみのポイ捨てや不法投棄が多い
- 犬や猫のしつけが悪い

皆さんも中里皆瀬地区“お茶の間クイズ”に挑戦してみましょ！

問1 柚木の里美町を源流として大野地区～中里皆瀬地区～相浦地区を流れる「相浦川」。この相浦川はどれくらいの長さがあるでしょうか？

- ①約15,300m ②約20,100m ③約25,600m

問2 平成18年6月時点での中里皆瀬地区の高齢化率はどれくらいでしょうか？

- ①18% ②21% ③23%

問3 今から30年以上前の昭和46年、中里小学校、皆瀬小学校、中里中学校には何人の児童・生徒がいたでしょうか？

- ①1,291人 ②1,535人 ③1,811人

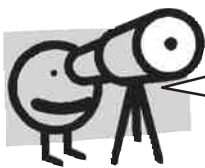
※答えはP8の下にあります。

第2回

テーマ：地域みんなにできることを探そう！
～ 小さなことでも地域のために～

日程：平成18年11月18日（土）

内容：●グループ対抗発想ゲーム
●気になり具合診断
●みんなにできることを探そう



第2回も、まずはゲームなどで交流した後、前回出された“気になるところ”の中から、皆さんの関心が高い問題を選びました。
さらに、その“気になるところ”を解決するために、「地域みんなにできることはないのか」が話し合われました。
グループごとにいろいろな世代の方から、自由に、そして熱心に意見が出されていました。
※出された意見の中からいくつかご紹介します。

【問題】

犬や猫のしつけが悪い



【“みんなにできること”の意見】

- のら猫にはえさをやらない
- 犬の散歩時はふんの始末をするようにしよう！
- 周りに迷惑をかけないようペットのしつけを徹底する

参加した皆さんの感想から

- ◎地域の皆さん同士のつながりが強まったと思う。
- ◎身近なことでもいろいろな意見が聞けました。これを機に隣近所への声かけなどを活発に行っていこうと思いました。

“お茶の間トーク”のねらいはこういうところにもあります。



まずは、中里皆瀬地区の皆さん一人ひとりが、地域を良くしたいという気持ちを持ち、“できること”を考え取り組むことが大切です。



この“お茶の間トーク”での意見を基に、福対協が中心となってまとめた、次のページからの**“みんなの力でできること”**をぜひ実行していきましょう！

みんなで作ろう！ みんなの中里皆瀬！

みんな気になってます…。

みんなの力でこんな ことができるよ！

こんな地域を目指そう！！

生活環境

犬や猫のしつけが悪い

だ

☆犬の散歩時はふんの始末をするようお互いに注意しましょう
☆周りに迷惑をかけないようにペットのしつけを徹底しましょう
☆のら猫にはえさをやらないようにしましょう
●町内の回覧などで広報しましょう

ごみのポイ捨てや不法投棄が多い

か

☆空き缶などを見つけたら拾うように心掛けましょう
●立て看板を設置しましょう
●クリーン作戦（P5参照）を継続しましょう

ごみの出し方が悪い

ら

☆1人ひとりがごみをきちんと分別するよう心がけましょう
☆分別作業に参加してみよう
●分別を徹底するよう呼びかけましょう

：

み

地域住民

住民の交流が少なく
町内会未加入世帯が多い

ん

☆地域の高齢者をみんなで見守るようにしましょう
☆あいさつなど努めて声をかけるようにし、行事への参加を呼びかけましょう
●町内会に入ってもらようみんなで協力しましょう
●子ども会と一緒に、みんなが興味を持つような行事（月見、花見等）を考えてみましょう
●高齢者が子育て支援をしましょう

行事参加者が少ない

な

ひとり暮らしの高齢者が増えている

で

回覧板が回るのが遅い

取

☆目を通したら速やかに次に回すようにしましょう
●名前欄に日付を入れましょう
●世帯数の多いところは分けて回すようにしましょう

地元の商店が減って買い物に困る

り

☆地域の商店を利用しましょう
●病気の人や高齢者に無料で配達してもらよう働きかけてみましょう

夜の公園で時々若者が騒ぐ

組

●場合によっては警察に通報するようにしましょう

み

道路・交通

整備が必要な道路がある
(道の幅や深い溝など)

ま

●PTAや町内会等みんなで通学路などを積極的にチェックしてみましょう

街灯が少ないところがある

し

☆夜道では懐中電灯を持ち歩きましょう
●夜に歩いてみて街灯をつけた方がよいところを話し合い、役員さんに相談しましょう

交通量が増え、歩行者に危険が増えた

よ

●通学道路、横断歩道での誘導・監視をしましょう
●危険箇所は目立つよう表示をしましょう
●危険な場所には監視する人を置くようにしましょう

バスの便が少ない

う

●バスの利用を増やすようみんなで相談しましょう

子ども110番の家がわかりにくい

！

●見えるところにステッカーを貼ってもらうようにしましょう
●3年に1度ぐらい確認しましょう
●子どもへの周知を徹底しましょう

そ

し

て

：

よ

り

よ

い

地

域

に

し

て

い

き

ま

し

よ

う

！

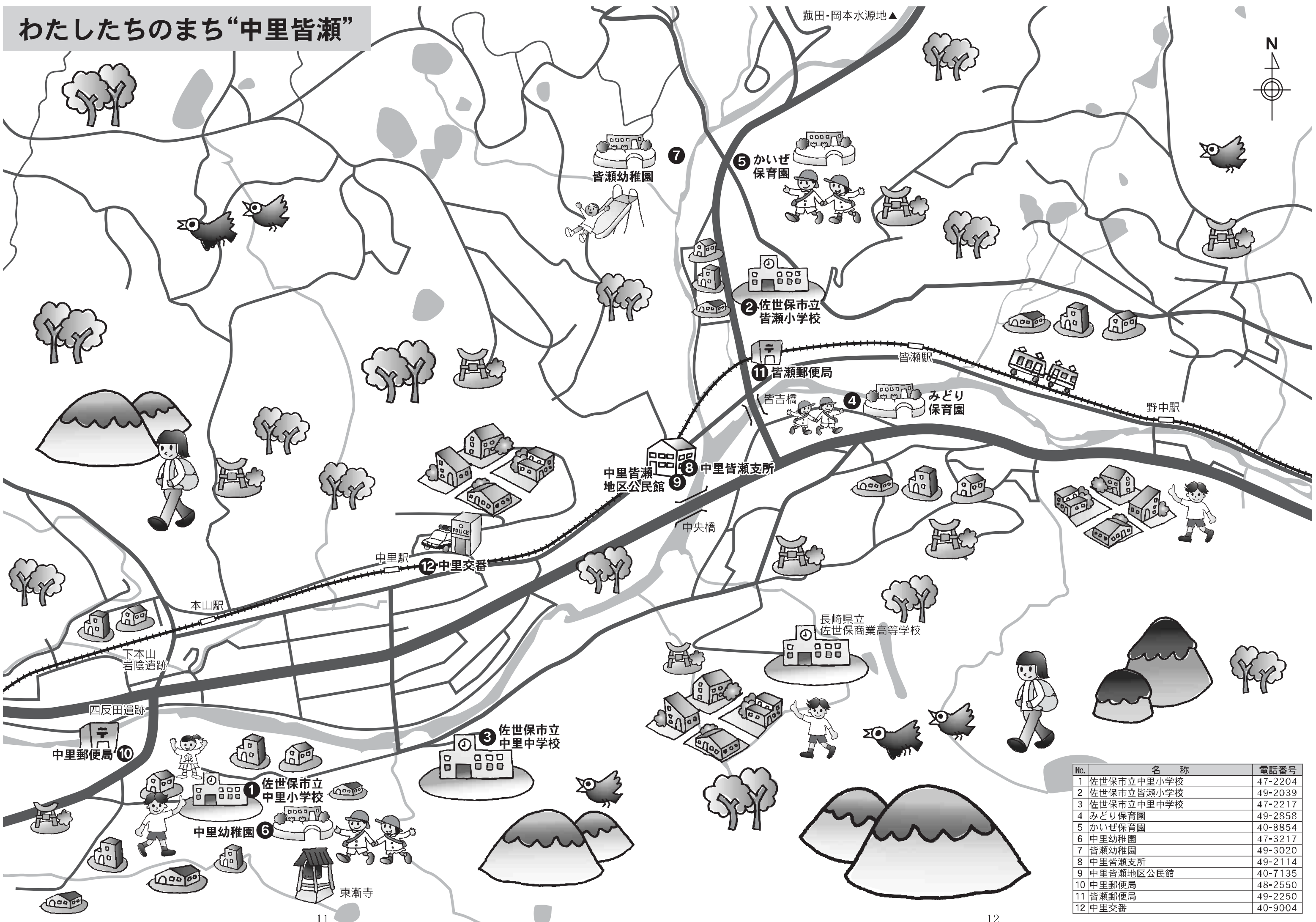
ごみのない美しい
まちづくり

声かけあって
安心・安全なまちづくり

みんなでルールを守って
事故のないまちづくり

※『みんなの力でこんなことができるよ！』の欄に書いてある☆印がついたものは、「地域の一人ひとり」に心がけてほしいことです。

わたしたちのまち“中里皆瀬”



No.	名称	電話番号
1	佐世保市立中里小学校	47-2204
2	佐世保市立皆瀬小学校	49-2039
3	佐世保市立中里中学校	47-2217
4	みどり保育園	49-2858
5	かいぜ保育園	40-8854
6	中里幼稚園	47-3217
7	皆瀬幼稚園	49-3020
8	中里皆瀬支所	49-2114
9	中里皆瀬地区公民館	40-7135
10	中里郵便局	48-2550
11	皆瀬郵便局	49-2250
12	中里交番	40-9004

【7】ごあいさつ

佐世保市長 朝長 則男

これからの社会においては、私たち行政のサービスに加えて、住み慣れた地域の中で市民一人ひとりが互いに支え合う「地域福祉」を進めることが大切です。

この地域福祉活動計画は、それぞれの実状に合った地域福祉を進めるために、地域の皆さんが主体となって策定されたものです。その内容には、住民座談会「地域福祉“お茶の間トーク”」などを通じた、地域の皆さんの意見が色濃く反映されています。

この冊子を通じて、ご自分が住んでいる地域についての理解をさらに深め、今後取り組むべき内容を共有していただくことで、より良い地域づくりが進んでいくことを期待しております。

行政としましても、地域の皆さんによる取り組みへのサポートを行いながら、地域の皆さんと一体となって地域福祉の実現に努めてまいります。

終わりに、この計画を策定するにあたりご協力いただきました福祉対策推進協議会をはじめ関係者の皆さまに、心からお礼を申し上げます。

佐世保市社会福祉協議会 会長 大淵 久美

この度、ここ中里皆瀬地区において、中里皆瀬地区地域福祉活動計画『みんなで目指そう 明るいまち 中里皆瀬 ～ 未来のこどもたちのために～』が策定されましたことに、心からお慶び申し上げます。

この計画は、地域の様々な生活課題を解決するために、地域の皆さんにできることはないかを考えていただいた「地域福祉“お茶の間トーク”」での意見に加え、まちの歴史や自慢など地域性豊かな内容で構成されています。

私たち佐世保市社会福祉協議会にとっても大変意義のある計画であり、地域の中で支え合い、安心して暮らせるまちづくりに向けた皆さんの活動を支援させていただくと共に、職員自らも皆さんと一緒に取り組む、地域福祉推進の担い手である社会福祉協議会の役割を果たさなければならないと感じております。

最後になりましたが、計画策定にあたりまして、多大なご尽力をいただきました福祉対策推進協議会をはじめ、地域の皆様に対しまして、厚くお礼を申し上げます。

プロパンガス・住宅設備機器、電化製品

協栄ガス株式会社

New Life **キッチン**

佐世保市皆瀬町21-12
TEL(0956)49-2554
FAX(0956)40-9176



より快適な住まいづくりを
お手伝いします



おやゆび印
全漁連海苔指定商社

のり・せいわ

有限会社 **正和海苔**

〒857-0144 佐世保市皆瀬町48-61 TEL・FAX 0956-49-8744

中尾行政書士事務所 合資会社太陽企画

建設業許可申請・産業廃棄物許可申請
会社法人設立・保険代理業 他

佐世保市城山町5-1

TEL 0956-24-3477 FAX 0956-24-1020

ステキな旅のお手伝い...

観光バスのご用命
大小いつでも
OKです。

お気軽に
ご相談下さい



太陽観光

〒857-0144 佐世保市皆瀬町2-3

☎49-4310

花のことならおまかせ下さい

★ FLORIST ★

花ゆうびえん

皆瀬町2-2 駐車場有 ☎(0956)40-8288

- ★ 慶弔用スタンド花・花束・生花アレンジ
- ★ プライダルブーケ・観葉植物etc...
- ★ フラワーデザイン教室生徒募集!

全国発送承ります。お電話一本でご希望日時に配達致します。

暮らしの中に清潔さを

志方クリーニング

洋服・皮革・衣料全般

羽毛ふとん・綿ふとん
カーペット・じゅうたん **丸洗い**

佐世保市皆瀬町2-2 TEL 49-2905



かいぜ 動物病院

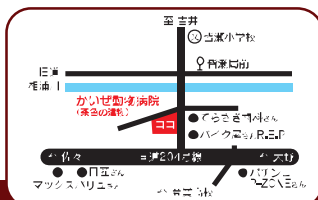
診療案内

◆診療時間
月・火・木・金曜日 9:00~12:00
15:30~19:00
土曜日 18:00まで
日曜日 9:00~12:00

◆休診日 水曜日・祝祭日

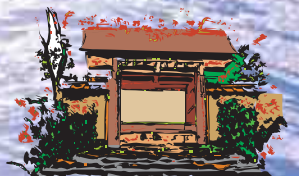
〒857-0143 佐世保市吉岡町1307-1

TEL 0956-40-7667



平戸街道 中里宿本陣
料理屋 吉村家
吉村 鮮魚店

長崎県佐世保市中里町127
TEL 0956-47-2570
FAX 0956-48-6305





発行 | 平成20年12月
 企画・編集 | 佐世保市保健福祉部総務企画課 ☎0956-24-1111
 | 佐世保市社会福祉協議会 ☎0956-23-3174
 デザイン・印刷 | 有限会社 近代印刷

- 各種看板 ● 車両文字入 ● 塗装
- プラスチック加工 ● ネオン工事

かんぱん家

コヤマ・サインエ芸

〒857-0144 佐世保市皆瀬町48-53
 tel.0956-49-3669

社会福祉法人一幸福社会
 モンテッソーリ教育実践園

かいぜ保育園

かいぜ学童クラブ



開所時間 6:50~21:00
 一時保育・休日保育・延長保育

住所 ▶ 皆瀬町94-1 TEL ▶ 40-8854
 ホームページ ▶
www.ans.co.jp/kaize/top.html



絆 絆のお洋服人気です

- 呉服 ● 洋服 ● 肌着
 - 遠足 ● カーペット ● ギフト
- 身の回りの商品は何でも
 ご要望にお答えします
 お気軽にお問い合わせ
 下さい



Life Window **は** **は** **は**
 京呉服の **は** **は** **は**
 〒857-0144 佐世保市皆瀬町123-3
 電話:49-2257
 F A X:49-2090

地域密着と家庭とのかけはしを
 目指します



グループホーム **メロディ**
 ☎42-8183

小規模多機能ホーム **ゆめ**
 ☎49-6850

佐世保市野中町500-2