

保 存 版

大久保地区地域福祉活動計画

すいとっと 大久保

～ みんなでつくろう安全・安心住みよいまち ～



大久保地区福祉対策推進協議会
佐世保市・佐世保市社会福祉協議会

【1】大久保地区地域福祉活動計画策定委員会

大久保地区の地域福祉活動計画を策定するにあたり、大久保地区福祉対策推進協議会の構成員を中心とした「策定委員会」をつくり、住民座談会「地域福祉“お茶の間トーク”(P7～P8参照)」で出された意見の整理や、計画の原稿作成等を行いました。



(策定委員)

| | |
|-------|-------|
| 小田 健治 | 三島 智彰 |
| 武富 龍二 | 古賀 良一 |
| 松瀬 寛 | 濱崎 忠 |
| 坂梨亜矢子 | 岡田 康博 |
| 左村 博志 | 吉原 高子 |
| 松浦 良雄 | 末吉 敬 |
| 松下 政昭 | 廣川 悦子 |
| 松本 一矢 | (順不同) |



**大久保を想い、
大久保のために考えました！
ぜひ読んで、
一緒に参加してください！**

大久保地区福祉対策推進協議会 会長 小田 健治 (大久保地区地域福祉活動計画策定委員長)

大久保地区福祉対策推進協議会では、市及び社会福祉協議会の皆様にご協力をいただき、平成19年6月から7月にかけて、清水地区と合同で「地域福祉お茶の間トーク」を開催しました。ご参加いただいた皆様からは、大久保地区の「よかところ」や「気になるところ」、「地域のみんなにできること」についてのたくさんの意見やアイデアを出していただきました。

その後、これらの意見をもとに活動計画としてまとめるために、福祉対策推進協議会の代表者15名で構成する策定委員会を立ち上げ、熱心に話し合いをしていただきました。そしてこのたび、大久保地区地域福祉活動計画「すいとっと大久保 ～みんなで作ろう安全・安心住みよいまち～」としてまとめることができました。

今後は、この活動計画書の中にある「みんなの力でこんなことができるよ！」を実行しながら地域福祉の推進に努めてまいりますので、住民の皆様のご支援とご協力をお願いします。

最後に、計画の策定にあたりご協力いただきました、策定委員の皆様ならびに地域の皆様に心からお礼を申し上げます。

【2】 地域福祉活動計画の概要

住みなれた地域で、これからも安心して暮らしたい！

これは誰もが願っていることです。

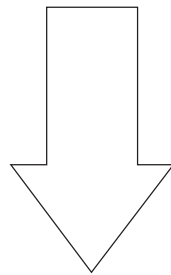


いま、地域では…

高齢者の見守り、子どもの安全、ごみ問題、町内会活動…など行政のサービスだけでは解決することが難しい、さまざまな問題があります。

むかしは…

「向こう三軒両隣」という近所の助け合いのなかで解決できていたかもしれません。



どうすれば解決できる？



「地域の中で問題となっていること・困っていること」などを、『**地域みんなの問題**』と考え、その解決について『**地域みんなで考え、取り組む**』ことが必要です。



地域福祉の
考え方

◎この地域福祉の考え方を進めていくきっかけとして、「地域福祉“お茶の間トーク”」を行い、皆さんの住んでいる地域のことについて話し合いました。

P7～P8に掲載しています。

◎話し合った内容をもとに、さらに住みよい「大久保」のまちをつくるために作成したのが、この大久保地区地域福祉活動計画

「すいっとと 大久保」

～ みんなでつくろう安全・安心住みよいまち～

です。

これからも、みんなで協力して、安心して暮らせる地域をつくりましょう！

※この活動計画は、市内31地区でそれぞれ作成され、それをもとに、市全体の「地域福祉計画」が策定されます。

【3】大久保地区ってこんなまちです

(大久保地区の紹介)

大久保地区は14の町からなり、弓張岳の麓から佐世保川河畔にかけて開けた地区です。地区内には、新旧の幹線道路や観光道路が走ると共に、保健所・警察署・法務局などの官公庁及び銀行・病院・大型スーパーなどの施設があります。また、隣接地には市役所・総合病院・消防署などがあり、市の中心部にも近いので、安心安全の生活には大変便利な地区と言えます。

中心地の近郊として歴史も古く、明治22年(1889年)、佐世保海軍鎮守府が開庁された後、海軍関連の産業が盛んになり、地区の人口も増えました。その頃は天満町に著名な商店の他、役場や警察署の官公庁も集中していて、天満町から浜田町の通りが市のメインストリートだったようです。また、大久保地区は、佐世保で初めて小学校が開校した「小学校発祥の地」でもあり、大正12年(1923年)、当時西日本随一と呼ばれた大久保尋常高等小学校が建てられるなど、教育文化の中心としての歴史もあります。

また、地区住民には、何か事ある時は進んで協力する気風が見られます。1970年代、PTA行事である球技大会などは、町別対抗でしたが、町を挙げて応援したものです。最近では、小学校教育に対して熱心な協力体勢がとられている他、小学校と地域とのふれあい運動会や比良町の夏祭りなど、幼児から高齢者まで一つになって楽しんでいる姿はほほえましく、これらも大久保地区の一面を表しています。

★大久保地区って……どのあたりをいうの？

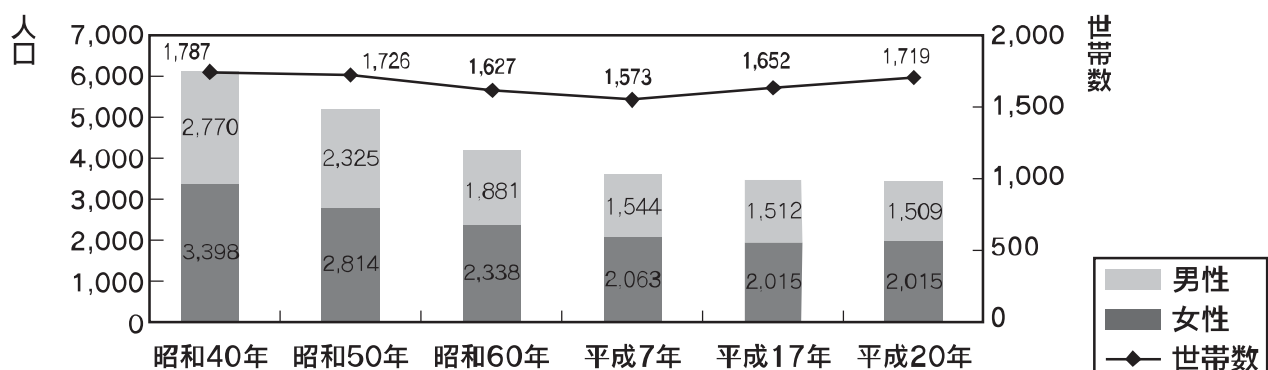
現在、大久保地区と呼ばれる範囲は、次のとおりです。

| | |
|----|---|
| 町名 | 相生町、天満町、浜田町、高砂町、谷郷町、木場田町、比良町、東大久保町、西大久保町、上町、元町、泉町、長尾町、園田町 |
|----|---|

〔佐世保市における大久保地区の位置〕



(大久保地区の人口推移) ※いずれも10月1日時点の統計資料



(大久保地区“わがまち自慢”)

大久保地区には“自慢”がいっぱい！その一部を紹介します。

史跡 相神浦筋郡代役所跡

谷郷町のバス停横には、相神浦筋郡代役所あいこうのうらすじくんだいの跡があります。郡代とは、江戸時代に平戸藩が領内を6つの行政区に分け、それぞれの区を管轄するために置いたものです。相神浦7ヶ村と早岐7ヶ村を管轄する相神浦筋郡代役所は、当初中里に置かれていましたが、慶応2年（1866年）にこの場所に移されています。この辺りは、平戸住還の宿場だった所で、郡代役所横には庄屋屋敷があり、佐世保村の政治・交通の中心地だったようです。

また、この庄屋屋敷が、明治7年（1874年）9月15日に開校した佐世保小学校の校舎として利用されるなど、教育文化の発祥の地でもあります。



浄土真宗本願寺派 大智山 教法寺

教法寺は、約500年前、宗家松浦の菩提寺として瀬戸越の大智庵城下に創建されました。明応7年（1498年）に大智庵城が落城した際に焼失しましたが、永正3年（1506年）に現在の場所に再建されました。昭和20年の佐世保空襲で本堂庫裡幼稚園も焼失しましたが、門信徒の篤い信仰のお陰で、復興する事ができました。また境内には、明治39年（1906年）に創立された進徳幼稚園と、昭和23年に設立された進徳保育園があります。

空襲で傷ついた大銀杏の傷も今では癒え、訪れる人に安らぎを与えています。



大久保小学校

大久保小学校は、大正12年（1923年）11月5日に大久保尋常高等小学校として開校しました。他の学校が木造だったのに比べ、当時としては珍しい鉄筋コンクリート造りのモダンな白亜の校舎でした。天井は天窓を兼ねたガラス張り、建物の中央には屋内プール兼雨天体操場があり、その周囲に教室を配した造りは西日本随一の呼び名が高く、地域が誇りとする学校でした。

平成5年に現在の校舎に建て替わりましたが、地域が大久保小学校に抱く気持ちは今も変わりません。



行幸橋（みゆき橋）

この橋は、明治23年（1890年）に明治天皇が鎮守府開庁式にご出席のため行幸された際に架けられた橋で、行幸を記念して「行幸橋」と名づけられました。それまでは橋がなく、渡しなどで川を渡っていましたが、陛下の御宿と同行された方々の宿泊先が川で隔てられていたため、利便性を考えて急ぎよ造られたそうです。

昔からこの地区に住んでいる人によれば、「そもそも橋というのは川の流りに直角に架けるものだが、この行幸橋は流れに対して斜めに架かった珍しい橋」ということです。



【4】大久保地区を支える団体（平成20年現在）

◇ 大久保地区町内連絡協議会 ◇

大久保地区町内連絡協議会は18の町内会で組織しています。

地区活動として、町内会長会（小学校長・PTA会長を含む）を年3回実施し、意見交換をしながら安全・安心のまちづくりに努めています。

また、市民大清掃や防犯パレードなどの全市的な行事のほか、小学校とのふれあい運動会やあいさつ運動などの地域の行事にも参加しています。



◇ 大久保地区民生委員児童委員協議会 ◇

大久保地区民生委員児童委員協議会は、民生委員児童委員12名、主任児童委員2名で構成されています。

ひとり暮らしや寝たきりの高齢者、障がい者宅への友愛訪問、生活保護や低所得者、母子・父子家庭など地域住民の相談相手として、福祉の充実のために活動しています。

また児童に対しても、通学路での見守りやあいさつ運動、小学校での行事等に積極的に参加しています。



◇ 大久保小学校PTA ◇

学校を中心としたコミュニティの中で、子どもたちも大人たちも互いの顔がわかることが大切だという点を意識しながら、日々活動しています。そこで、PTAバザーなどの行事を通じてその理解を深めようと試み、学校が一般に開放される日には毎回大勢の地域の方々にも来ていただいています。

また、保護者のPTA活動への参加意識も高く、とても家族的な雰囲気の中で、ともに考え、協力しながら、笑顔あふれる学校を支えています。



◇ 大久保校区老人クラブ ◇

大久保校区老人クラブには、比良1・2、東大久保1・2・3、五葉長生会（元・上・園田・泉・長尾）、谷郷の7クラブが加盟しています。

全国老人クラブ連合会の下部組織として、「健康・友愛・奉仕」の三大運動をはじめ、伝承活動・世代間交流・交通安全教室・バスハイク・グラウンドゴルフ大会などを実施しているほか、ボランティア活動、地域や学校の行事にも参加しています。



◇ 地域に貢献する企業の活動紹介 ◇

大久保地区には、平成8年から学校での「トイレを磨き心を磨く」活動や、周辺の公園とそのトイレの清掃を行っている会社があります。

創立50周年にあたる平成7年に、「日本を美しくする会」、「佐世保掃除に学ぶ会」に参加したことをきっかけに始まった活動で、社長さんは「掃除は、私たちに今の社会が無くしつつある、物を大切にする心、人と人との心のつながりを、教えてくれました。」と話しています。



【5】大久保地区福祉対策推進協議会の紹介

どのような団体？

福祉対策推進協議会（略称：福対協）は、地域住民の身近な困りごとを把握し、その解決に向けて住民参加による活動に取り組み、より住みやすい地域づくりを進めている組織です。

大久保地区福対協は、昭和53年に設立され、構成団体のメンバーを中心に、住民の皆さんと一緒にさまざまな活動に取り組んでいます。

どのような人たちがメンバー？

民生委員児童委員、町内会・公民館・自治会、婦人部、老人クラブ、PTA、小・中学校、センター補導委員、警察補導員など、幅広いメンバーで構成されています。

主な活動は？

福対協では、地域が抱えている福祉問題や住民のニーズにあった活動に取り組んでいます。ここでは、主なものを紹介いたします。

ふれあいネットワーク

ひとり暮らしの高齢者などが、地域で安心して暮らせるように、隣近所の方をはじめとした地域住民が中心となり、安否確認や話し相手などのために定期的に訪問しています。

大久保小学校といっしょに

～あいさつ運動～

あいさつ運動は、集団登校の集合場所での「おはよう！」のあいさつから始まります。あいさつボランティアが、子どもたちと話をしながら学校まで引率していきます。校門では先生や保護者、地域の方々が立ち、一人ひとりとあいさつして迎えます。声をかけることで、その子の調子がわかります。



～110番ウォークラリー～

大久保小学校の校区内には、100箇所ほどの110番の家があります。子どもたちに110番の家を認識させるために、先生や保護者、そして地域の人々が一体となって「ウォークラリー」を実施しています。

子どもたちだけではなく、地域の人も110番の家に関心を持つようになり、安全の意識が高まっています。



～ふれあい運動会～

「学校と地域のさらなる連携が必要」という声から、学校と地域の運動会を合体させた学社融合型の運動会を実施しています。

企画からプログラムまで、保護者や地域の人も先生たちと一緒に作りあげていきます。当日は各町ごとにテントを張り、趣向を凝らした応援で運動会を盛り上げます。お年寄りたちも楽しみにしているイベントの一つです。



これからは、地域の様々な団体が共に連携を深め、一緒に活動していくことでさらに充実した活動につながるのではないのでしょうか。

地域で活動されている団体の情報がありましたら、ぜひお知らせ下さい。

【6】大久保地区「地域福祉“お茶の間トーク”」

“お茶の間トーク”ってなに？

もっと住みやすい大久保のまちにするために、地域の人々が、2回にわたっていろいろなことを話し合ったのが“お茶の間トーク”です。

参加者の皆さんがグループに分かれて、模造紙や付せん紙を使いながら、誰でも平等・自由に意見を出し合う「ワークショップ」という方法で行われました。

クイズやゲームなどを交えて楽しみながら、大人も子どもも一緒に、まちの中の問題やその解決方法を考えることで、参加者の皆さんの交流にもなりました。

第1回

テーマ：地域のことを見つめ直そう！

～ 地域について考えるきっかけづくり ～

日 程：平成19年6月9日（土）

内 容：●お茶の間クイズ

●地域マップづくり

●地域の“よかところ”・“気になるところ”探し



まずは大久保地区にちなんだクイズや、大きな地図の中から学校や施設を探すマップづくりに、グループごとに協力して取り組み、コミュニケーションを深めました。

緊張もほぐれたところで、参加者それぞれが思う大久保地区の“よかところ”と“気になるところ”を出し合いました。

参加した皆さんにとっては、お互いに同じ悩みを持っていたり、知らなかったことを再発見するいい機会になったようです。

※下のような意見が多く出されました。



【よかところ】

- 官公庁などが集まっておりとても便利
- 子どもが仲良く元気がよい
- 買物する場所に近い

【気になるところ】

- 坂道が多くごみ出しなど高齢者は大変
- 空家が多くて不安
- 町内会の役員になる人がいなくて困る

\\ 皆さんも大久保地区“お茶の間クイズ”に挑戦してみましょ！ //

問1 問1)佐世保市役所は13階建ての建物ですが、その高さは何メートルでしょうか？

- ①40m ②51m ③53m

問2 問2)目が見えない人や弱視の人に対するバリアフリーとして、横断歩道が青信号の時に、音で誘導するものがありますが、佐世保市役所前から八幡神社へ向けて国道を横断するときに流れる音は、次のどれでしょうか？

- ①とおりゃんせ ②カッコー ③ピヨピヨ

※答えはP8の下にあります。

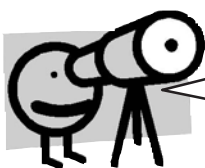


第2回

テーマ：地域みんなにできることを探そう！
～ 小さなことでも地域のために～

日程：平成20年7月7日（土）

内容：●グループ対抗発想ゲーム
●気になり具合診断
●みんなにできることを探そう



第2回も、まずはゲームなどで交流した後、前回出された“気になるところ”の中から、皆さんの関心が高い問題を選びました。

さらに、その“気になるところ”を解決するために、「地域みんなにできることはないのか」が話し合われました。

グループごとにいろいろな世代の方から、自由に、そして熱心に意見が出されていました。

※出された意見の中からいくつかご紹介します。

【問題】

若者と高齢者の交流がない



【“みんなにできること”の意見】

- イベントなどに参加して他の地区の人と交流する
- 年齢を問わず参加できる催しを考える

参加した皆さんの感想から

◎ 常々、不便なところだと不満ばかりでしたが、よいところも色々あることに気づかされました。

◎ 他の町内の人とのコミュニケーションができたのでよかった。みんなで協力することが大事だと感じました。

“お茶の間トーク”のねらいはこういうところにもあります。



まずは、大久保地区の皆さん一人ひとりが、地域を良くしたいという気持ちを持ち、“できること”を考え取り組むことが大切です。

この“お茶の間トーク”での意見を基に、福対協が中心となってまとめた、次のページからの**“みんなの力でできること”**をぜひ実行していきましょう！

みんなで作ろう！ みんなの大久保！

みんな気になってます…。

みんなの力でこんな ことができるよ！

こんな地域を目指そう！！

地域住民・コミュニケーション

- 若者と高齢者の交流がない
- 子どもや若い人が少ない
- 町内会に協力する人が少ない
- 近所付き合いやあいさつが少なくなっている

だから…みんな

- ☆行事やイベントなどには積極的に参加しましょう
- 年齢を問わず参加できる催しを考えましょう
- 行事やイベントでは子どもたちにも役割を持ってもらいましょう
- 地域の子どもたちをみんなで育てましょう
- 住民の意見を聞いて参加しやすい行事や方法を考えましょう
- 若い人たちに声をかけ協力してもらいましょう
- 町内会活動への企業の理解を求めよう
- 地域で話し合いをしましょう
- ☆お互いあいさつをするように努力しましょう
- ☆会った人には必ず声をかけるようにしましょう

そして…よりよい地域にしていきたいと思います！！

笑顔とあいさつのあふれるまち

安全・安心な暮らし

- 道路や階段の整備が不十分
- 駐車違反や放置自転車が迷惑
- 空き家が多くて不安
- 防犯灯がないので暗く歩きにくい所がある

で取り組み

- ☆整備のできていない場所があったら連絡しましょう
- ☆違反については警察や関係機関に連絡しましょう
- ☆交通ルールを守りましょう
- 所有者に安全管理をお願いしましょう
- 町内で年に1ヶ所ずつでも増設していきましょう

安心・安全で明るいまち

暮らしの便利さ

- 坂道や階段が多いので高齢者の生活は大変
- バスの本数が少ない

ましよう

- 荷物を持っているお年寄りがいたら手助けをしましょう
- タクシーを乗合にして利用しましょう

おとしよりにやさしいまち

快適な環境づくり

- ・公園にごみが多い
- ・ごみのポイ捨てが多い
- ごみ出しのルールを守らない人がいる
- ごみ置き場に他の町からの持ち込みがある
- 犬や猫のふんが多い

しょう！

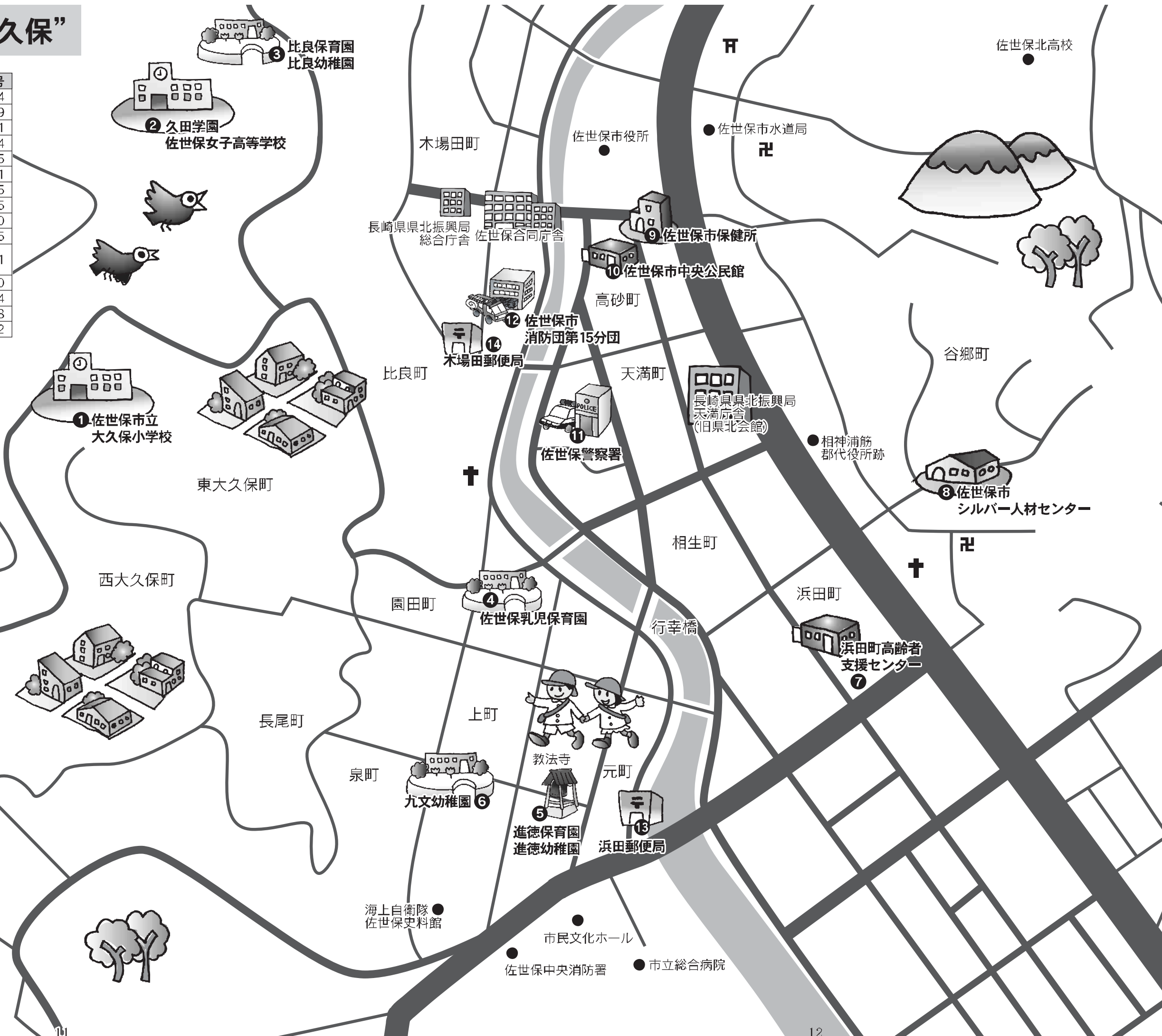
- ☆ポイ捨てをしないようにしましょう
- 公共施設でのマナーを啓発しましょう
- ☆みんなの協力と呼びかけでルールを守るようにしましょう
- 毎月の資源回収日に参加して分別について学んでもらうようにしましょう
- 役員会や班の集まりで日頃から話し合いましょう
- ☆ごみ出しのルールを守りましょう
- ☆ペットのふんを放置する人を見かけたら注意しましょう
- ☆のら猫にえさを与えないようにしましょう
- ☆ペットと散歩の時はふんを入れる袋を持参し責任を持って処理しましょう
- ☆犬はきちんとつないでおきましょう
- 立て札を立てたり掲示板や回覧板などを使ってマナーを守るようPRしましょう

マナーを守ってきれいなまち

※『みんなの力でこんなことができるよ！』の欄に書いてある☆印がついたものは、「地域のひとりひとり」に心がけてほしいことです。

わたしたちのまち“大久保”

| No. | 名称 | 電話番号 |
|-----|----------------|--------------------|
| 1 | 佐世保市立大久保小学校 | 22-4034 |
| 2 | 久田学園佐世保女子高等学校 | 22-4349 |
| 3 | 比良保育園 比良幼稚園 | 22-9101 22-9084 |
| 4 | 佐世保乳児保育園 | 22-8055 |
| 5 | 進徳保育園 進徳幼稚園 | 22-2751 25-8885 |
| 6 | 九文幼稚園 | 24-8735 |
| 7 | 浜田町高齢者支援センター | 25-1890 |
| 8 | 佐世保市シルバー人材センター | 24-4045 |
| 9 | 佐世保市保健所 | 24-1111 |
| 10 | 佐世保市中央公民館 | |
| 11 | 佐世保警察署 | 23-0110 |
| 12 | 佐世保市消防団第15分団 | 24-6264 |
| 13 | 浜田郵便局 | 22-2918 |
| 14 | 木場田郵便局 | 22-2912 |



【7】ごあいさつ

佐世保市長 朝長 則男

これからの社会においては、私たち行政のサービスに加えて、住み慣れた地域の中で市民一人ひとりが互いに支え合う「地域福祉」を進めることが大切です。

この地域福祉活動計画は、それぞれの実状に合った地域福祉を進めるために、地域の皆さんが主体となって策定されたものです。その内容には、住民座談会「地域福祉“お茶の間トーク”」などを通じた、地域の皆さんの意見が色濃く反映されています。

この冊子を通じて、ご自分が住んでいる地域についての理解をさらに深め、今後取り組むべき内容を共有していただくことで、より良い地域づくりが進んでいくことを期待しております。

行政としましても、地域の皆さんによる取り組みへのサポートを行いながら、地域の皆さんと一体となって地域福祉の実現に努めてまいります。

終わりに、この計画を策定するにあたりご協力いただきました福祉対策推進協議会をはじめ関係者の皆さまに、心からお礼を申し上げます。

佐世保市社会福祉協議会 会長 大淵 久美

この度、ここ大久保地区において、大久保地区地域福祉活動計画『すいっと大久保 ～みんなで作ろう安全・安心住みよいまち～』が策定されましたことに、心からお慶び申し上げます。

この計画は、地域の様々な生活課題を解決するために、地域の皆さんにできることはないかを考えていただいた「地域福祉“お茶の間トーク”」での意見に加え、まちの歴史や自慢など地域性豊かな内容で構成されています。

私たち佐世保市社会福祉協議会にとっても大変意義のある計画であり、地域の中で支え合い、安心して暮らせるまちづくりに向けた皆さんの活動を支援させていただくと共に、職員自らも皆さんと一緒に取り組む、地域福祉推進の担い手である社会福祉協議会の役割を果たさなければならないと感じております。

最後になりましたが、計画策定にあたりまして、多大なご尽力をいただきました福祉対策推進協議会をはじめ、地域の皆様に対しまして、厚くお礼を申し上げます。

3名様より平日だけの
お得なプラン

選べる料理

チャイナパーティ

¥2,000 ポッキリ

詳しくはお電話で
お問い合わせ下さい



中国名菜
天津包子館
TENSHINPAOZUKAN

佐世保市上京町3-4
TEL(0956)23-1111(代)
<http://www.tenshinpaozu.jp>

季節の味処 しぐれ茶屋

新鮮な素材と四季を彩る心づくしの味に
しぐれ茶屋はかたくなにこだわります

営業時間：午後5時～オーダーストップ午後11時

佐世保市下京町7-8 ☎(0956)25-1194

<http://www.shigurejaya.jp>

くわ焼の店

たこ政

TAKOMASA



佐世保市上京町4-16
☎0956(24)8631



九十九島の
きれいな海で育まれた
磯の風味豊かな
時代屋旬のかきづくし
はじめました

文明開化の
味がする
時代屋
下町の洋食



〒059-3162 長崎県佐世保市芦屋町172番地1号
TEL.FAX 0956-30-7070 F-mail info@jidaiya.ne.jp
<http://www.jidaiya.ne.jp/>

限りある資源『水』を大切に節水をこころがけましょう!

水!

上下水道・リフォーム工事他

株式会社 大和エンジニアリングサービス

本社 〒857-1161 長崎県佐世保市大塚町1645番1
TEL:0956-31-5980(代) FAX:0956-31-5900

技術開発室 〒857-1162 長崎県佐世保市卸本町176番地1
TEL:0956-31-1404

2008年7月開校!!

させばコミュニティカレッジ



〒857-0052 佐世保市松浦町5番24号
IBA専門学校させば公務員オブビジネス内
TEL 0956-23-5110(代)
URL <http://www.iba.ac.jp/cc/>



ONE STOP SERVICE

あらゆる情報の発信にワンストップで提案致します

(有)近代印刷

〒857-1162 長崎県佐世保市卸本町1-19
☎0956-33-3939 ☎0956-33-3962
e-mail kinpla@mocha.ocn.ne.jp

仏壇 仏具 神具 大型専門店



お仏壇なら仏光堂

各種ローンもお取り扱い致します。

仏壇・仏具・神具大型専門店

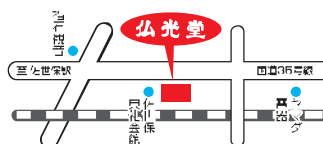
仏光堂

佐世保本店 佐世保市藤原町1-2

(0956) **20-1966**

FAX **20-1967**

長与店 西彼杵郡長与町嬉里郷100-1
(095) **887-1919**





発行 | 平成21年2月
 企画・編集 | 佐世保市保健福祉部総務企画課 ☎0956-24-1111
 佐世保市社会福祉協議会 ☎0956-23-3174
 デザイン・印刷 | 有限会社 近代印刷

おかげさまで40th

リニューアルオープン

40周年イベント開催中!!

LUCKY BOWL

佐世保市常盤町5-3
 ☎0956-24-6666

結婚式・衣裳・ご葬儀の事はメモリードにおまかせ下さい。



GRAND BELLS
SASEBO



Tiara
Bridal Costume
ブライダルコスチューム ティアラ

メモリード
佐世保中央斎場

メモリード
佐世保典礼会館

早岐
メモリードホール

日野
メモリードホール


株式会社 三ツ星 佐世保支店
 ☎0956-22-1117 ☎857-0059 佐世保市元町1-15

Healthy Factory



各病院処方箋受付けます

りきたけ薬局

〒857-0875 佐世保市下京町7-18
 TEL 0956-22-9543
 FAX 0956-22-5114

山霧が育む
世知原高原銘茶

平成6年 農林水産大臣賞 長崎県茶品評会
 平成9年 農林水産大臣賞 九州茶品評会
 平成9年 天皇杯受賞 農林水産省茶系地域行商部
 平成9年 県民特別労務賞 長崎県茶品評会
 平成10年 農林水産大臣賞 長崎県茶品評会
 平成12年 農林水産大臣賞 長崎県茶品評会
 平成16年 農林水産大臣賞 長崎県茶品評会
 平成17年 農林水産大臣賞 全国茶品評会
 平成17年 農林水産大臣賞 長崎県茶品評会
 平成18年 農林水産大臣賞 長崎県茶品評会
 平成18年 天皇杯受賞 トップ Farmer-製造者賞
 平成20年 天皇杯受賞



世知原高原銘茶
生産(有)前田製茶
 〒859-0408 佐世保市世知原町奥通139-3
 TEL 0956-78-2627
 FAX 0956-78-2259

