

保 存 版

針尾地区地域福祉活動計画

よかまち 針尾

～ みんなで築こう 恵まれた自然 ～



針尾地区福祉対策推進協議会
佐世保市・佐世保市社会福祉協議会

【1】針尾地区地域福祉活動計画策定委員会

針尾地区の地域福祉活動計画を策定するにあたり、針尾地区福祉対策推進協議会の構成員を中心とした「策定委員会」をつくり、住民座談会「地域福祉“お茶の間トーク”（P7～P8参照）」で出された意見の整理や、計画の原稿作成などを行いました。



**針尾を想い、針尾の
ために考えました！
ぜひ読んで、一緒に
参加してください！**

（策定委員）※平成20年7月時点

赤瀬 良高（民生委員児童委員協議会会長）
浦 勝道（市役所針尾支所長）
古家智津子（民生委員児童委員）
古峨 正人（主任児童委員）
志方 節子（主任児童委員）
田平 清男（民生委員児童委員）
中野 健次（民生委員児童委員）
橋本 茂子（針尾小学校校長）
羽田 国良（民生委員児童委員）
久野 幸雄（針尾小学校PTA会長）
広瀬みどり（公民館連合会婦人部長）
房本 昇（民生委員児童委員）
松尾 豊実（民生委員児童委員）
村上 功（老人クラブ連合会会長）
山田 和人（公民館連合会会長）

*50音順

針尾地区地域福祉対策推進協議会 会長 赤瀬 良高 （針尾地区地域福祉活動計画策定委員会 委員長）

針尾地区地域福祉活動計画づくりにおきましては、ご協力いただいた策定委員の皆さん、並びに地域住民の皆さんに対して厚くお礼を申し上げます。

今回の地域福祉活動計画策定にあたりましては、まず地域住民の皆さんに参加していただいた「地域福祉“お茶の間トーク”」の中で、地域の様々な問題点（生活環境、地域活動、防災、動物被害、交通道路、少子高齢化など）についての意見交換が、和やかな雰囲気の中でも活発に行われ、解決のためのいろいろなアイデアが出されました。

策定委員会では、皆さんの意見やアイデアを基に、これからも安心安全、安定して暮らせる針尾地区を目指し、地域福祉活動計画としてまとめました。

今後は、針尾地区福祉対策推進協議会を中心に、この計画を実行に移していきますが、協議会のメンバーだけで取り組めることには限界があります。今後とも関係する各組織団体、地域住民の皆さんの、なお一層のご支援とご協力をお願い申し上げます。

最後になりましたが、地域福祉活動計画の策定にあたり、市並びに市社会福祉協議会のご指導に対しまして、心よりお礼を申し上げます。

この度、針尾地区福祉対策推進協議会におかれましては、「住みなれた針尾で、これからも安心して暮らせる針尾づくり」のための素晴らしい活動計画を策定いただきました。策定に携わられた皆様に対しまして、心からお労いを申し上げます。

この計画は、「地域福祉“お茶の間トーク”」で提案された身近な諸課題が数多く取り入れられており、まさしくまちづくりの指針であります。

今後は、計画の実現に向け、針尾地区にお住いの皆様共々努力して参りたいと思います。

佐世保市役所針尾支所長 浦 勝道

【2】 地域福祉活動計画の概要

住みなれた地域で、これからも安心して暮らしたい！

これは誰もが願っていることです。

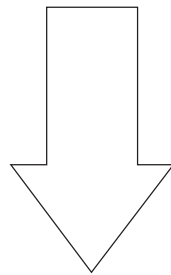


いま、地域では…

高齢者の見守り、子どもの安全、ごみ問題、町内会活動…など行政のサービスだけでは解決することが難しい、さまざまな問題があります。

むかしは…

「向こう三軒両隣」という近所の助け合いのなかで解決できていたかもしれません。



どうすれば解決できる？



「地域の中で問題となっていること・困っていること」などを、『**地域のみんなの問題**』と考え、その解決について『**地域みんなで考え、取り組む**』ことが必要です。



地域福祉の考え方

◎この地域福祉の考え方を進めていくきっかけとして、「地域福祉“お茶の間トーク”」を行い、皆さんの住んでいる地域のことについて話し合いました。

P7～P8に掲載しています。

◎話し合った内容をもとに、さらに住みよい「針尾」のまちをつくるために作成したのが、この針尾地区地域福祉活動計画

よかまち**針尾**

～ みんなで築こう 恵まれた自然 ～

です。

これからも、みんなで協力して、安心して暮らせる地域をつくりましょう！

※この活動計画は、市内31地区でそれぞれ作成され、それをもとに、市全体の「地域福祉計画」が策定されます。

【3】針尾地区ってこんなまちです

(針尾地区の紹介)

針尾地区は、北側には佐世保港、西側はその玄関である高後崎の正面に位置し、東側に早岐、南側は西彼半島・大村湾に囲まれた、南北約10km、東西約6kmの針尾島西側の地域です。

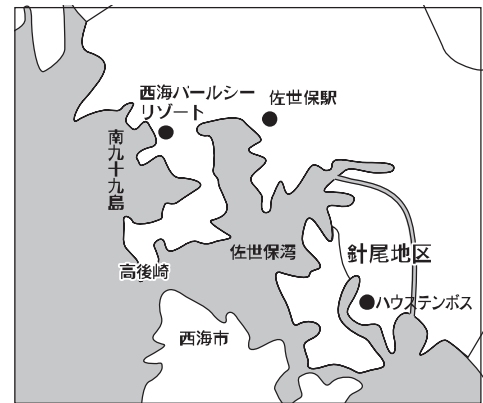
自然も豊かで、中でも大村湾の干満で生ずる針尾瀬戸の渦潮は、日本三大急潮の一つに数えられています。また、儒学者で知られた楠本端山・碩水の学び舎や墓、太平洋戦争で使われた無線塔のほか、終戦後、戦地からの引揚者が到着した浦頭港などの歴史的遺産もあり、他県からの観光客も年々増えています。

かつては、針尾島につながる陸路は早岐の観潮橋が唯一で、周辺の漁港への海路が主な交通手段でした。昭和30年に西海橋が開通すると、長崎市と佐世保市を結ぶ交通の要所となり、現在では第二西海橋が開通するなど、針尾島への交通手段も便利になっています。

かつては、島の入り江を中心とした漁業の集落や、島内で農業等を営む集落から多くの子どもたちが巣立っていました。しかし、少子高齢化の影響で、針尾中学校は隣町の江上中学校と昭和43年に合併して東明中学校となり、また、針尾小学校でも児童数の減少によって、現在は一学年一クラスの編成になっています。

針尾地区では、農業や漁業も盛んです。西海みかんは全国的にも有名になっているほか、魚介類の養殖なども行われています。また、西海橋の渦潮を見物に訪れる観光客も多く、沿道の食べ物店が四季折々の魚産品等を使った料理を提供したり、針尾島や佐世保港内を周遊する観光クルージング船も運行されており、地元の良さを活かした観光地づくりが行われています。

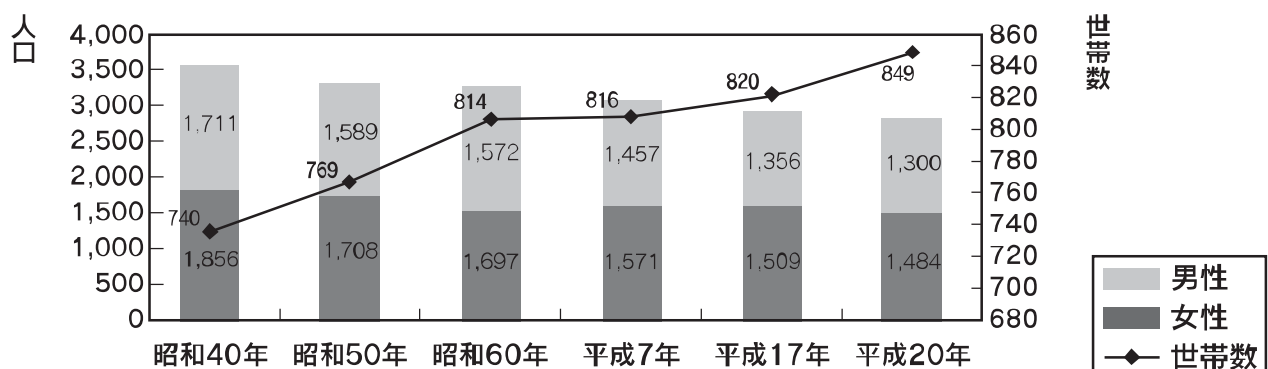
〔佐世保市における針尾地区の位置〕



★針尾地区と呼ばれる範囲は・・・

針尾北町、針尾西町、針尾中町、針尾東町のことをいいます。

(針尾地区の人口推移) ※いずれも10月1日時点の統計資料



(針尾地区“わがまち自慢”)

針尾地区には“自慢”がいっぱい！その一部を紹介します。

自然が生んだ急流と渦潮・西海橋・虚空蔵岳

針尾島と西彼半島（西海市）の狭い海峡で、潮の干満で生じる急潮は、日本三大急潮の一つに数えられ、多くの観光客が訪れます。特に桜が満開となる時期は潮の干満の差が大きく、急流と渦潮は一番の見ごろを迎え、海からも陸からも雄大な自然の姿を満喫できます。

昭和30年に西彼半島・長崎市と佐世保市を結ぶ交通の要所として開通した西海橋は、当時、東洋一のアーチ橋と称され、開通式には天皇陛下もお越しになりました。西海国立公園九十九島と同様に、佐世保市の観光名所の一つとなっています。

虚空蔵岳は、針尾の中心に位置し、針尾で最も高い山(209.4m)です。山頂には、文政10年(1827年)に菩薩像が建立され、地域の方々による祭事が毎年行われています。山頂からの眺望は、西は五島列島の島々、南は大村湾一帯とハウステンボス、東は江上や早岐市街地、北は佐世保湾内や市街地・九十九島というパノラマが広がっています。

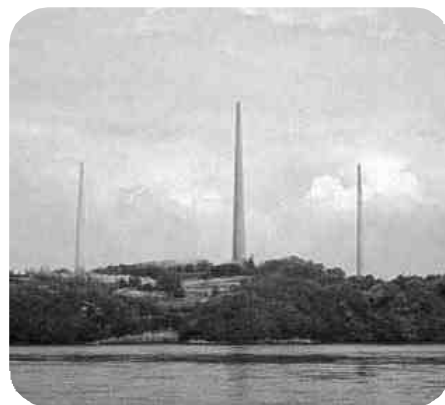


三本の無線塔と浦頭引揚記念平和公園

大正11年(1922年)に完成した無線塔は、旧日本海軍が中国や東南アジアなどに進出した部隊や艦隊との無線通信のために建てられました。太平洋戦争の際、「ニイタカヤマノボレ」の暗号を発信したことで有名です。

86,318㎡の敷地内には、各塔間300m、高さ135m(3号塔のみ137m)の無線塔三本があり、地下壕には通信機室などが設置されていました。現在も三本の無線塔本体に加え、地下壕などの一部が残っています。

浦頭引揚記念平和公園は、第2次世界大戦終結後に戦場から浦頭港に引き揚げて来られた方の苦労をしのぶとともに、平和の尊さを後世に伝えようという目的で、昭和61年に建設されました。浦頭検疫所には、昭和20年から昭和25年までの間、中国や東南アジア等々から旧軍人や一般人合わせて約140万人の方々、祖国日本の地を踏み締めました。江上町の引揚援護局(現ハウステンボス)まで徒歩で移動し、南風崎駅から全国各地へ向かわれました。引揚者の中には、異国や船中で亡くなった方もおられ、現釜墓地で荼毘に伏され、現在も法要が営まれています。戦後60年余りが過ぎましたが、今でも他県から無線塔や浦頭引揚記念平和公園を訪れる人が絶えません。



楠本端山旧宅と鳳鳴書院、端山・碩水の墓地

幕末から明治維新にかけて活躍した儒学者、楠本端山の旧宅は、端山が5歳の時に建てられたもので、儒教の祠堂を備えた武家屋敷として貴重な建物です。敷地内には、端山の発案によって創設された「鳳鳴書院」が復元されています。

端山の弟の碩水も有名な儒学者で、開設した私塾江西書院には、碩水を慕って全国から多くの若者が集まりました。

楠本家墓地には、前面に誰の墓であるかを示す碑を建てる儒教形式の墓が、端山・碩水のものを含めて七基あり、全国的にも珍しい墳墓です。

針尾地区の農業と漁業

農家の皆さんがつくり出す、新鮮で良質な野菜や果物の中でも、「西海みかん」は全国的にも評判が高く、大変喜ばれています。

また、漁業でも、新鮮な魚介類、養殖の鯛やブリが大変好評です。



【4】針尾地区を支える団体

◎町内公民館連合会

針尾東町・中町・西町・北町の4町にある21町内会（公民館）で組織され、会長のほか、役員、専門部を構成し、地域のさまざまな問題などの解決をはじめ、安全・安心のまちづくりや地域の親睦と融和を図るレクリエーション活動などを行っています。

地区内の各団体の力添えや支援をいただきながら春の各専門部の総会や、秋の運動会・敬老者祝賀会・公民館祭りなどに取り組んでいます。



◎民生委員児童委員協議会

1名で3町内会（公民館）の範囲を担当する民生委員児童委員7名と、地域全体を担当する主任児童委員2名の合計9名で構成しています。

毎月定例会を開いて、地域内の状況を確認しているほか、地区公民館長会議にも正副会長が出席し、必要な事項を報告しています。

地域福祉の推進のため、ひとり暮らしの高齢者世帯への訪問や小中学校との情報交換会、また、主任児童委員を中心とした、中学校のあいさつ運動など、幅広い活動に取り組んでいます。



◎生涯学習推進会

針尾地区の町内公民館連合会・婦人部・民生委員児童委員協議会・小中学校・PTA・駐在所・老人会など、さまざまな団体で構成し、地区内の生涯学習の推進に努めています。

毎年、町内公民館連合会とも協力しながら、研修会、運動会、公民館祭りなどの運営に取り組んでいます。



◎老人クラブ連合会

自らの生きがいを高め、健康づくりを進める自主的な諸活動や、地域を豊かにするボランティア活動との均衡を図りながら活動しています。

年3回実施しているグラウンドゴルフ大会には、16チームで約100人もの方が参加します。

このほか、4つの単位クラブでは、シルバーヘルプサービスの活動としてひとり暮らし高齢者などの家を訪問し、相談、助言、安否確認、掃除等を実施しています。

また、老人福祉演芸大会、老人作品展などをはじめとする、佐世保市老人クラブ連合会の行事にも積極的に参加しています。



◎針尾小学校PTA

針尾小学校では、「クリーンアップ針尾」と題し、小学校周辺の道路や楠本端山旧宅の清掃を実施しています。

子ども達は、1年生から6年生までを混合した「たてわり班」に分かれて、班ごとに割り振られた場所の清掃に向かいます。

保護者も同行し、引率の先生と子ども達の安全を見守りながら、一緒に清掃活動をしています。



◎交通・防犯連絡会

各町の交通部長を中心に交通安全協会針尾支部を組織しており、交通安全協会と連携しながら地区内の交通事故防止・安全対策に取り組んでいます。

また、地区内に設置している防犯連絡所や子ども110番の家は、早岐警察署・駐在所と連携しながら、地区内の事故防止や防犯対策などに努めています。

◎佐世保市消防団第2分団

平成20年8月現在、30名の団員で活動しており、消化・防火活動のみならず、災害に対しても即時対応できるよう常日頃から訓練を実施しています。

具体的には、各種訓練・研修の実施のほか、「歳末特別警戒」や1月の「文化財防火デー」の行事の一環として、地元の文化財である楠本端山旧宅での火災防ぎょ訓練を実施しています。

常に万が一の事態に備えて、一刻も早く現場に到達できるよう心がけています。

ご協力いただける方の入団を心から歓迎いたします。



【5】針尾地区福祉対策推進協議会の紹介

どのような団体？

福祉対策推進協議会（略称：福対協）は、地域住民の身近な困りごとを把握し、その解決に向けて住民参加による活動に取り組み、より住みやすい地域づくりを進めるという役割を担った組織です。

針尾地区福対協は、昭和53年に設立され、構成団体のメンバーを中心に、住民の皆さんと一緒にさまざまな活動に取り組んでいます。

どのような人たちがメンバー？

民生委員児童委員協議会、町内公民館連合会、老人クラブ連合会、PTA、小・中学校など、幅広いメンバーで構成されています。

主な活動は？

福対協では、地域が抱えている福祉問題や住民のニーズにあった活動に取り組んでいます。ここでは、主なものを紹介いたします。

ふれあいネットワーク

ひとり暮らしの高齢者などが地域で安心して生活できるように、隣近所の方をはじめとした地域住民が中心となり、安否確認や話し相手などのために定期的に家庭を訪問しています。

特に、毎年敬老の日の前後に訪問した際には、健康確認も実施しています。

子どもの遊び場

生涯学習発表会（うずしお祭）の際に、昔遊びを中心とした「子どもの遊び場」を設けています。毎年、たくさん子ども達が遊びに来てくれます。

朝のあいさつ運動

主任児童委員の方々が中心となって、東明中学校の校門で登校時のあいさつ運動を実施しています。生徒たちも元気にあいさつを返してくれます。

これからは、地域のさまざまな団体が共に連携を深め、一緒に活動していくことでさらに充実した活動につながるのではないのでしょうか。

地域で活動されている団体の情報がありましたら、ぜひお知らせ下さい。

【6】針尾地区「地域福祉“お茶の間トーク”」

“お茶の間トーク”ってなに？

もっと住みやすい針尾のまちにするために、地域の人々が、2回にわたっていろいろなことを話し合ったのが“お茶の間トーク”です。

参加された皆さんがグループに分かれて、模造紙や付せん紙を使いながら、誰でも平等・自由に意見を出し合う「ワークショップ」という方法で行われました。

クイズやゲームなどを交えて楽しみながら、大人も子どもも一緒に、まちの中の問題やその解決方法を考えることで、参加者の皆さんの交流にもなりました。

第1回

テーマ：地域のことを見つめ直そう！

～ 地域について考えるきっかけづくり ～

日 程：平成19年6月2日（土）

内 容：●お茶の間クイズ

●地域マップづくり

●地域の“よかところ”・“気になるところ”探し



まずは針尾地区にちなんだクイズや、大きな地図の中から学校や施設を探すマップづくりに、グループごとに協力して取り組み、コミュニケーションを深めました。

緊張もほぐれたところで、参加者それぞれが思う針尾地区の“よかところ”と“気になるところ”を出し合いました。

参加した皆さんにとっては、お互いに同じ悩みを持っていたり、知らなかったことを再発見するいい機会になったようです。

※下のような意見が多く出されました。



【よかところ】

- 新鮮な食べ物が豊富（魚や野菜など）
- 緑に囲まれ自然が美しい
- 西海橋、無線塔などの名所がある

【気になるところ】

- 買い物などが不便
- ひとり暮らしの高齢者が多い
- 路線バスが少ない

\\ 皆さんも針尾地区“お茶の間クイズ”に挑戦してみましょ！ //

問1 「針尾無線塔」は、大正11年に建設されたもので、コンクリート製の3本の塔から構成され、正三角形形状に配置されています。さて、3本の塔の間のそれぞれの距離は何メートルでしょうか？

- ①300m ②316m ③407m

問2 第2次世界対戦終結後、浦頭には中国や南方諸島などから多くの人が引き揚げて来られました。さて、昭和20年10月14日から昭和25年4月の間に、どれくらいの人が引き揚げて来られたでしょうか？

- ①約31万人 ②約140万人 ③約269万人

問3 昭和30年に、佐世保市と西彼半島つなぐ橋として完成した「西海橋」の長さは何メートルでしょうか？

- ①316m ②375m ③382m

※答えはP8の下にあります。

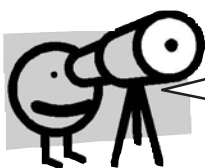


第2回

テーマ：地域みんなにできることを探そう！
～ 小さなことでも地域のために～

日程：平成19年6月30日（土）

内容：●グループ対抗発想ゲーム
●気になり具合診断
●みんなにできることを探そう



第2回も、まずはゲームなどで交流した後、前回出された“気になるところ”の中から、皆さんの関心が高い問題を選びました。

さらに、その“気になるところ”を解決するために、「地域みんなにできることはないのか」が話し合われました。

グループごとにいろいろな世代の方から、自由に、そして熱心に意見が出されていました。

※出された意見の中からいくつかご紹介します。

【問題】

ごみのポイ捨てが多い



【“みんなにできること”の意見】

- 心に訴えるような標識を立てる
- 各自がもっと自覚するようにする
- 空き缶は家で捨てるようにする

参加した皆さんの感想から

◎いろいろな世代の人たちと話し合いながら、地域のことについて考えることができました。様々な視点があることに気づきました。

◎いろいろなアイデアが出されて、地域の力を高めるきっかけになりました。この会を通して前進していければいいと思います。

“お茶の間トーク”のねらいはこういうところにもあります。



まずは、針尾地区の皆さん一人ひとりが、地域を良くしたいという気持ちを持ち、“できること”を考え取り組むことが大切です。



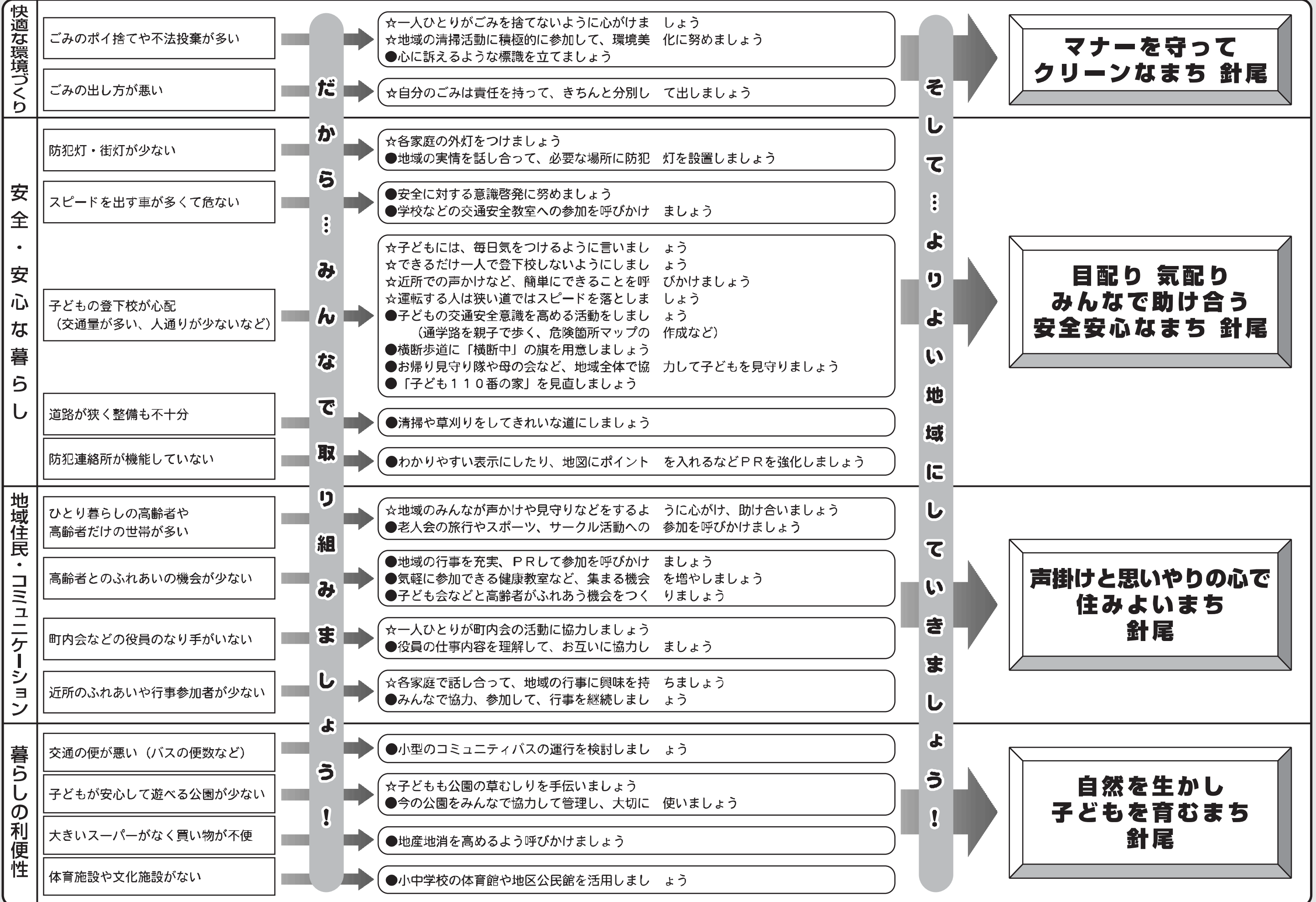
◎この“お茶の間トーク”での意見をもとに、福対協が中心となってまとめた、次のページからの**“みんなの力でできること”**をぜひ実行していきましょう！◎

みんなで作ろう！ みんなの針尾！

みんな気になってます…。

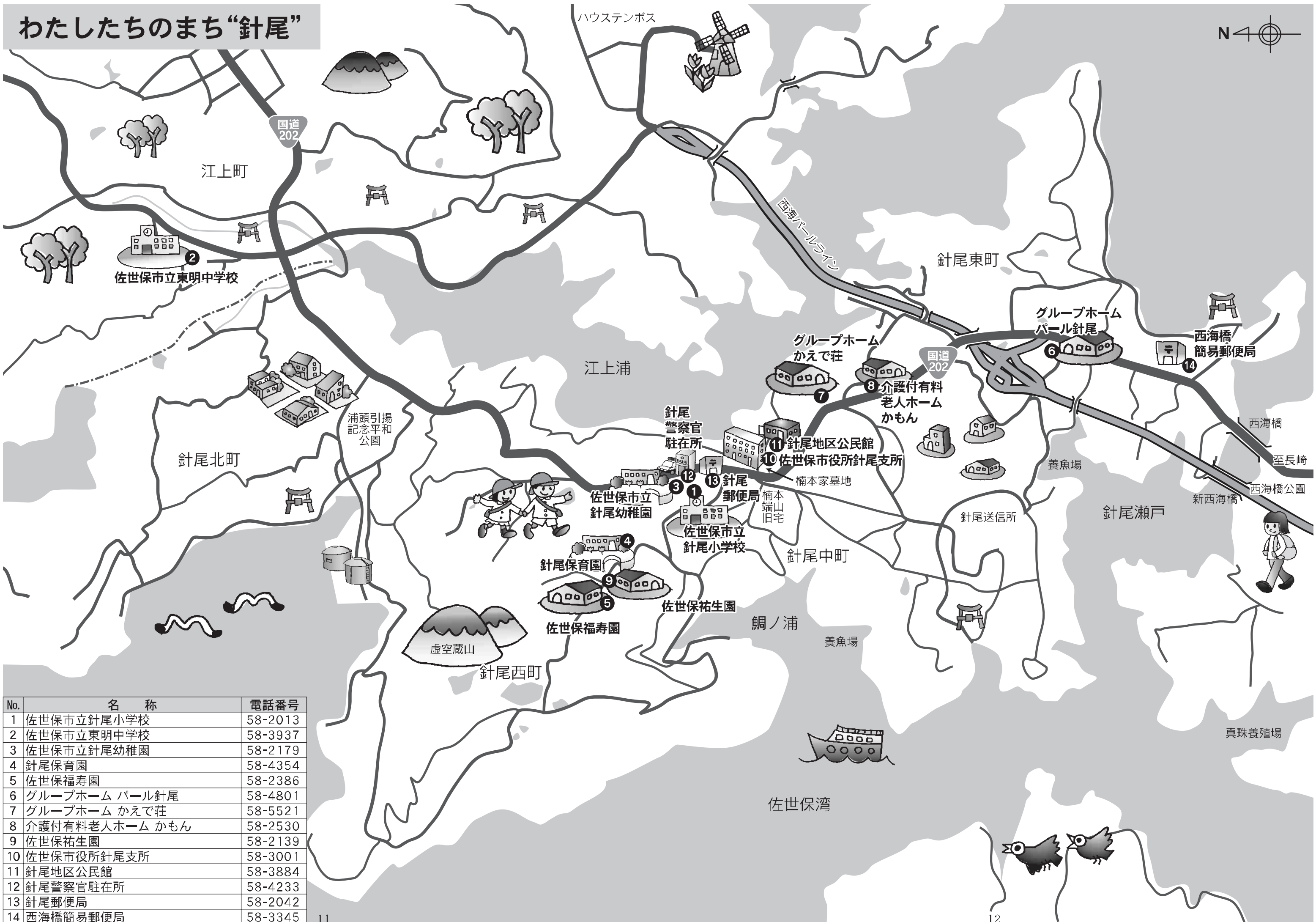
みんなの力でこんな ことができるよ！

こんな地域を目指そう！！



※『みんなの力でこんなことができるよ！』の欄に書いてある☆印がついたものは、「地域の一人ひとりに心がけてほしいことです。」

わたしたちのまち“針尾”



No.	名称	電話番号
1	佐世保市立針尾小学校	58-2013
2	佐世保市立東明中学校	58-3937
3	佐世保市立針尾幼稚園	58-2179
4	針尾保育園	58-4354
5	佐世保福寿園	58-2386
6	グループホーム パール針尾	58-4801
7	グループホーム かえで荘	58-5521
8	介護付有料老人ホーム かもん	58-2530
9	佐世保祐生園	58-2139
10	佐世保市役所針尾支所	58-3001
11	針尾地区公民館	58-3884
12	針尾警察官駐在所	58-4233
13	針尾郵便局	58-2042
14	西海橋簡易郵便局	58-3345

【7】ごあいさつ

佐世保市長 朝長 則男

これからの社会においては、私たち行政のサービスに加えて、住み慣れた地域の中で市民一人ひとりが互いに支え合う「地域福祉」を進めることが大切です。

この地域福祉活動計画は、それぞれの実状に合った地域福祉を進めるために、地域の皆さんが主体となって策定されたものです。その内容には、住民座談会「地域福祉“お茶の間トーク”」などを通じた、地域の皆さんの意見が色濃く反映されています。

この冊子を通じて、ご自分が住んでいる地域についての理解をさらに深め、今後取り組むべき内容を共有していただくことで、より良い地域づくりが進んでいくことを期待しております。

行政としましても、地域の皆さんによる取り組みへのサポートを行いながら、地域の皆さんと一体となって地域福祉の実現に努めてまいります。

終わりに、この計画を策定するにあたりご協力いただきました福祉対策推進協議会をはじめ関係者の皆さまに、心からお礼を申し上げます。

佐世保市社会福祉協議会 会長 大淵 久美

この度、ここ針尾地区において、針尾地区地域福祉活動計画『よかまち 針尾 ～ みんなで築こう 恵まれた自然 ～』が策定されましたことに、心からお慶び申し上げます。

この計画は、地域の様々な生活課題を解決するために、地域の皆さんにできることはないかを考えていただいた「地域福祉“お茶の間トーク”」での意見に加え、まちの歴史や自慢など地域性豊かな内容で構成されています。

私たち佐世保市社会福祉協議会にとっても大変意義のある計画であり、地域の中で支え合い、安心して暮らせるまちづくりに向けた皆さんの活動を支援させていただくと共に、職員自らも皆さんと一緒に取り組む、地域福祉推進の担い手である社会福祉協議会の役割を果たさなければならないと感じております。

最後になりましたが、計画策定にあたりまして、多大なご尽力をいただきました福祉対策推進協議会をはじめ、地域の皆様に対しまして、厚くお礼を申し上げます。

3名様より平日だけの
お得なプラン

選べる料理

チャイナパーティ

¥2,000 ポッキリ

詳しくはお電話で
お問い合わせ下さい



中国名菜
天津包子館
TENSHINPAOZUKAN

佐世保市上京町3-4
TEL(0956)23-1111(代)
http://www.tenshinpaozu.jp

九十九島の
きれいな海で育まれた
磯の風味豊かな
時代屋旬のかきづくし
はじめました



文明開化の
味がする
下町の洋食
時代屋




〒859-3162 長崎県佐世保市早苗町172番地1号
L.L.I AX 0956-3C-7070 L-mail info@jicaiya.ne.jp
<http://www.jidaiya.ne.jp/>

新発売

飲む。歩く。飲む。
走る。毎日軽快。
おいしく飲める
新・グルコサミン習慣。



毎日おいしく
軽快生活をサポート!

**グルコサミン
1500mg**

+

**コラーゲン300mg
ビタミンC80mg**

**明治 軽快
グルコサミン**

MEIJI

佐世保南センター
佐世保市指方町2213
☎58-6230

長崎県佐世保市楠木町(07)
☎(九五六)四一・六〇(五)

偉大な
マサールワート

自然食材にこだわり
をもったパン作りを
めざしています。

- 国産小麦粉
- さとうきび粗糖
- マンナン(食物繊維)

NPO法人バイタルフレンド
地域活動支援センター

平和

山
務
が
育
む

世
知
原
高
原
銘
茶

平成8年 農林水産大臣賞 長崎県茶品評会
平成9年 農林水産大臣賞 九州茶品評会
平成9年 天竺林受賞 農林水産省農産・
地域特産部門

平成9年 県民特別功労賞 長崎県協会
平成10年 農林水産大臣賞 長崎県茶品評会
平成12年 農林水産大臣賞 長崎県茶品評会
平成16年 農林水産大臣賞 長崎県茶品評会
平成17年 農林水産大臣賞 全日本茶品評会
平成17年 農林水産大臣賞 長崎県茶品評会
平成18年 農林水産大臣賞 長崎県茶品評会
平成18年 知 事 賞 トップファーマー特選部門
平成20年 知 事 賞



世知原高原銘茶
生産直売 (有)前田製茶
〒8,944-66 佐世保市世知原町栄進136-3
TEL 0956-78-2627
FAX 0956-78-2259

救急告示 24時間受付

杏林病院

●内科 ●外科 ●整形外科 ●泌尿器科
●皮膚科 ●リハビリテーション科 ●放射線科



佐世保市早苗町491-14
(早岐中前)
☎38-3373

**ONE
STOP
SERVICE**

あらゆる情報の発信にワンストップで提案致します

(有)近代印刷

〒857-1162 長崎県佐世保市卸本町1-19
☎0956-33-3939 ☎0956-33-3962
e-mail kinpla@mocha.ocn.ne.jp

仏壇 仏具 神具 **大型専門店**

お仏壇なら仏光堂

各種ローンもお取り扱い致します。

仏壇・仏具・神具大型専門店

仏光堂

佐世保本店 佐世保市藤原町1-2
(0956) **20-1966**
FAX 20-1967

長与店 西彼杵郡長与町嬬里郷100-1
(095) **887-1919**





発行 | 平成21年3月
 企画・編集 | 佐世保市保健福祉部総務企画課 ☎0956-24-1111
 | 佐世保市社会福祉協議会 ☎0956-23-3174
 デザイン・印刷 | 有限会社 近代印刷

おかげさまで40th

リニューアルオープン

40周年イベント開催中!!

LUCKY BOWL
 佐世保市常盤町5-3
 ☎0956-24-6666

結婚式・衣裳・ご葬儀の事はメモリードにおまかせ下さい。

メモリード
佐世保中央斎場

メモリード
佐世保典礼会館

早岐
メモリードホール

日野
メモリードホール

株式会社 佐世保支店
 ☎0956-22-1117 ☎657-0059 佐世保市元町1-15

くわ焼の店

たこ政

TAKOMASA

佐世保市上京町4-16
 ☎0956(24)8631

2008年7月開校!!

させぼコミュニティカレッジ

〒857-0052 佐世保市松浦町5番24号
 IBA専門学校させぼ公務員オブビジネス内
 TEL 0956-23-5110(代)
 URL <http://www.iba.ac.jp/cc/>