

## 【6】江上地区「地域福祉“お茶の間トーク”」

### “お茶の間トーク”ってなに？

もっと住みやすい江上のまちにするために、地域の人々が、2回にわたっていろいろなことを話し合ったのが“お茶の間トーク”です。

参加者の皆さんがグループに分かれて、模造紙や付せん紙を使いながら、誰でも平等・自由に意見を出し合う「ワークショップ」という方法で行われました。

クイズやゲームなどを交えて楽しみながら、大人も子どもも一緒に、まちの中の問題やその解決方法を考えることで、参加者の皆さんの交流にもなりました。

### 第1回

テーマ：地域のことを見つめ直そう！

～ 地域について考えるきっかけづくり ～

日 程：平成19年9月1日（土）

内 容：●お茶の間クイズ

●地域マップづくり

●地域の“よかところ”・“気になるところ”探し



まずは江上地区にちなんだクイズや、大きな地図の中から学校や施設を探すマップづくりに、グループごとに協力して取り組み、コミュニケーションを深めました。

緊張もほぐれたところで、参加者それぞれが思う江上地区の“よかところ”と“気になるところ”を出し合いました。

参加した皆さんにとっては、お互いに同じ悩みを持っていたり、知らなかったことを再発見するいい機会になったようです。

※下のような意見が多く出されました。



#### 【よかところ】

- 自然に恵まれている
- ハウステンボスがある
- 地域の行事が多い
- 人々が優しく人情味がある

#### 【気になるところ】

- スーパーがなく買い物が不便
- 交通の便が悪い
- ごみのポイ捨てが多い
- イノシシが多い

### \\ 皆さんも江上地区“お茶の間クイズ”に挑戦してみましょ！ //

**問1** 昭和43年に江上中学校と針尾中学校が統合してできた東明中学校の校門には、「明るく  
○○○○ たくましく」という校訓が彫られた石碑があります。さて、○○○○に入る  
ことは次のうちどれでしょう？

- ①やさしく ②げんきで ③すなおで

**問2** 江上地区公民館にある「江上の史跡と小字」の案内板には31の史跡などの場所が案内さ  
れています。そこには8つの神社が案内されていますが、御神徳が「学修上達」と記されて  
いるのはどの神社でしょう？

- ①八幡神社 ②八天神社 ③天満神社

※答えはP8の下にあります。

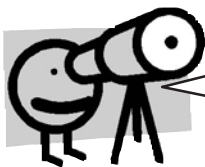


## 第2回

テーマ：地域みんなにできることを探そう！  
～ 小さなことでも地域のために～

日程：平成19年10月27日（土）

内容：●グループ対抗発想ゲーム  
●気になり具合診断  
●みんなにできることを探そう



第2回も、まずはゲームなどで交流した後、前回出された“気になるところ”の中から、皆さんの関心が高い問題を選びました。

さらに、その“気になるところ”を解決するために、「地域みんなにできることはないのか」が話し合われました。

グループごとにいろいろな世代の方から、自由に、そして熱心に意見が出されていました。

※出された意見の中からいくつかご紹介します。

### 【問題】

交通量が多く  
子どもの登下校が心配



### 【“みんなにできること”の意見】

- 通学路に憩いの場を設け、人の目をつくる
- 下校の時も大人が横断歩道に立つ
- 折にふれて交通安全の教育を行う

## 参加した皆さんの感想から

◎小学校区が広いため、地域のつながりも希薄だと思っていたので、こういう機会があると絆が深まります。

◎私には関係ないと思っていたことでも、人の話を聴くと他人事ではないと思いました。小さなことから一生懸命関わり合ったら、地域をよくすることができると思いました。

“お茶の間トーク”のねらいはこういうところにもあります。



**まずは、江上地区の皆さん一人ひとりが、地域を良くしたいという気持ちを持ち、“できること”を考え取り組むことが大切です。**

この“お茶の間トーク”での意見をもとに、福対協が中心となってまとめた、次のページの“みんなの力でできること”をぜひ実行していきましょう！

