

小佐世保地区地域福祉活動計画

手をとり合って 住みよいまちづくり

～ みんなの力でできること～



安全センター



須佐神社



西小佐世保町からの眺望



八龍神社



小佐世保小学校

ぼく達、わたし達の 大好きな町だよ!!



小佐世保地区福祉対策推進協議会
佐世保市・佐世保市社会福祉協議会

【1】小佐世保地区地域福祉活動計画策定委員会

小佐世保地区の地域福祉活動計画を策定するにあたり、小佐世保地区福祉対策推進協議会の構成員を中心とした「策定委員会」をつくり、住民座談会「地域福祉“お茶の間トーク”(P7～P8参照)」で出された意見の整理や、計画の原稿作成等を行いました。



(策定委員)

中山 恒夫	木戸 孝之
柳原 昌之	草津 茂
田中 穰	北岡 親子
秋月 房枝	尾形 一子
佐藤 厚幸	吉田 幸典
高尾 瑞恵	古川 博朗
中原憲一郎	立石 義治
徳永 良子	甲斐 芳行

(順不同)



**小佐世保を想い、小佐世保のために考えました！
ぜひ読んで、一緒に参加してください！**

小佐世保地区福祉対策推進協議会 会長 中山 恒夫
(小佐世保地区地域福祉活動計画策定委員長)

平成19年12月と翌年1月に開催された「地域福祉お茶の間トーク」には、住民の皆さんに多数ご参加いただき、ありがとうございました。

皆さんからいただいた多くのご意見やアイデアを、小佐世保地区地域福祉活動計画としてまとめるために策定委員会を立ち上げ、話し合いを行ってきました。その中で、この地区には社会資源が極めて不足していることや、地域福祉は行政や社協が何かしてくれるものという思い込みを住民は抱き続けてきていることがわかってきました。各委員は、このような地域性を直視しながら、一步でも地域福祉を前進させるための活路を見出したい一心で話し合いを重ねてきました。

従来この地域の福祉は、民生委員児童委員の日常活動、とりわけ「ふれあいネットワーク」を中心に進められ、一定の成果を上げてきました。しかし、それは地域や時代のニーズに応えきれないとまでは言えません。今後は、この度完成した活動計画の「みんなの力でできること」を実践することで、福祉対策推進協議会の組織強化と地域福祉の推進につなげていきたいと考えています。住民の皆さんや各団体のご支援とご協力をお願いします。

【2】 地域福祉活動計画の概要

住みなれた地域で、これからも安心して暮らしたい！

これは誰もが願っていることです。

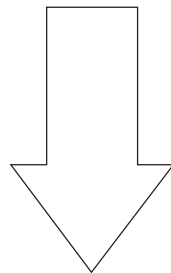


いま、地域では…

高齢者の見守り、子どもの安全、ごみ問題、町内会活動…など行政のサービスだけでは解決することが難しい、さまざまな問題があります。

むかしは…

「向こう三軒両隣」という近所の助け合いのなかで解決できていたかもしれません。



どうすれば解決できる？



「地域の中で問題となっていること・困っていること」などを、『**地域みんなの問題**』と考え、その解決について『**地域みんなで考え、取り組む**』ことが必要です。

**地域福祉の
考え方**

◎この地域福祉の考え方を進めていくきっかけとして、「地域福祉“お茶の間トーク”」を行い、皆さんの住んでいる地域のことについて話し合いました。

P7～P8に掲載しています。

話し合った内容をもとに、さらに住みよい「小佐世保」のまちをつくるために作成したのが、この小佐世保地区地域福祉活動計画

「手をとり合って住みよいまちづくり」

～ みんなの力でできること～

です。

これからも、みんなで協力して、安心して暮らせる地域をつくりましょう！

※この活動計画は、市内31地区でそれぞれ作成され、それをもとに、市全体の「地域福祉計画」が策定されます。

【3】小佐世保地区ってこんなまちです

(小佐世保地区の紹介)

なじみ深い烏帽子岳のすそ野に拡がり、山も海も街も一望に見渡せる環境に位置する小佐世保地区は白木町、東小佐世保町、西小佐世保町、須佐町、須佐団地、東高梨町、西高梨町の4つの自治会と3つの公民館の組織で成り立ち、小佐世保小学校区7ヶ町（通称7ヶ町）と呼んでいます。

ふりかえってみますと、昭和13年の町名制定以前から今日まで、主に閑静な住宅地として着実な歩みを続けてきています。

地形的に斜面地であるため坂道や石段が多い地区ですが、日本一の長さを誇るアーケードのある商店街まで歩いて20分程の距離であり、また高梨循環や山祇循環などバスの便もよいことから、大変利便性の高い地区と言えます。

さて、各町内では、それぞれ町民の親睦と融和を図るため、独創的に年間行事を実施し、隣組意識の高揚や連帯感の向上を目指しています。また、各町相互の連携を深めるために、当番町において2年ごとに簡単なレクリエーション大会を開催しており、多くの町民が和気あいあいと競技を楽しんでいます。この地区では事故や事件も少なく「安定した生活環境にあるのは、多くの住民の理解や協力のお陰」と感謝しているところです。

近年は、この地区でも少子化が進み、小佐世保小学校や旭中学校の児童生徒も減少傾向にありますが、地区の子どもたちは明るくのびのびとしています。登下校時や遊びの時など、声をかけると素直に返事をかえしてくれます。「あいさつは人生の潤滑油」とはこのことで、家庭での躾や学校での道徳教育、さらに地域社会でのあいさつ運動などの大切さが感じられます。

〔佐世保市における小佐世保地区の位置〕

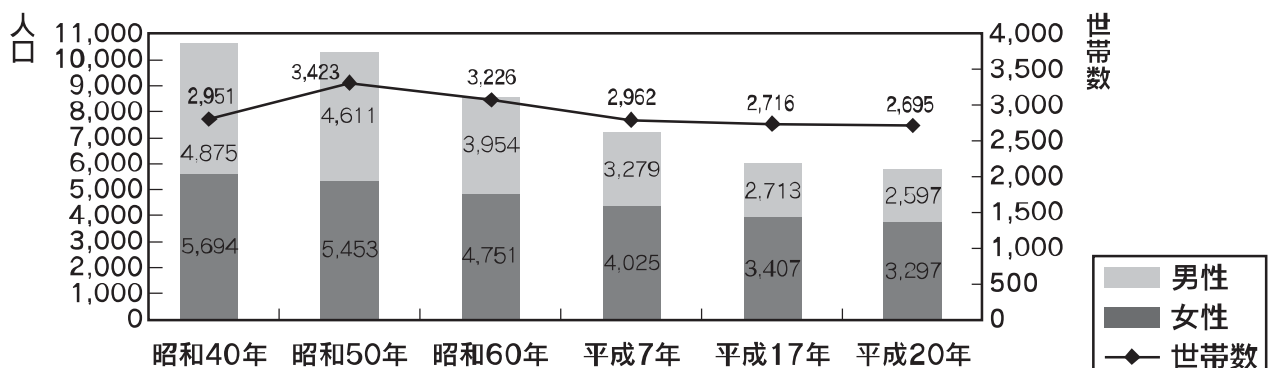


★小佐世保地区って……どのあたりをいうの？

現在、小佐世保地区と呼ばれる範囲は、次のとおりです。

町名	小佐世保町	白木町	須佐町	高梨町
----	-------	-----	-----	-----

(小佐世保地区の人口推移) ※いずれも10月1日時点の統計資料



（小佐世保地区“わがまち自慢”）

小佐世保地区には“自慢”がいっぱい！その一部を紹介します。

八龍神社

八龍神社は小佐世保小学校の校門から200mの所にあり、佐世保の古い神社の一つとして、石灯籠には安政（江戸時代末期）の文字が見られます。祭神は八大龍王で雨乞いの神様として知られており、干ばつの時に雨乞いの神事が行われたそうです。拝殿の裏には巨岩が2つあることから、巨岩信仰もあったようです。

また、境内には棕の木の大木もあり、巨石と大木の深遠なる歴史のある神社には、県内外からも参拝者が訪れます。毎年9月2日に、八幡神社の宮司が祭司となって例祭を行っています。



須佐神社

須佐神社には御祭神として素盞鳴大神他9柱が祭られています。神殿は天然の洞窟であり、御座所の真下は深い井戸となっています。古来、妙見宮みょうけんぐうとも巖屋宮いわやぐうともいわれるほか、俗間では穴妙見あなみょうけんとも呼ばれ、靈験あらたかな地域の産土神として信仰を集めています。また、平戸八景の一つとして、土地の名勝地になっています。

氏子は東高梨・西高梨・須佐・高天・宮崎・光月・祇園2組の7ヶ町約1800戸からなっています。

また、境内には高天町から移設された高天神社も祭られています。



自然豊かな小佐世保小学校

『烏帽子岳の山ふところに 清き泉の湧き出るところ
世に学林のほまれも高く 歴史は古し小佐世保われら』

小佐世保小学校の校歌の一節です。歌詞にあるとおり学校の裏にある溝は、日々横の石垣から清水が湧き出しており、ヤゴ・ドンポ・カニ・アメンボ・メダカなどいろいろな生物が生息しています。

また、学校の横を流れる小佐世保川側には学林が生い茂り、子どもたちの様子を見守っている感があります。

このように小佐世保小学校は、自然に恵まれた素晴らしい学校です。



公民館の染井吉野

東小佐世保町公民館に3本の老桜があります。昭和27年公民館建設の記念に植えられたそうです。日当たりがよいので、幹回りが3m余りになっている桜もあります。幹の根元には空洞ができ苔が生えていますが、それもまた買禄です。毎年春先に、蕾が見つければ安堵し、花が開いたと喜び、花吹雪の様子を見ては思わず歓声があがります。

また、傍らには天保3年（1832年）に造られた観音堂や、大正13年（1924年）の昭和天皇ご成婚記念の艦砲、また昔の生活用水の古井戸などもあり、歴史ある場所です。



【4】小佐世保地区を支える団体（平成20年現在）

◎小佐世保校区町内連合会

昭和54年2月に発足した小佐世保校区町内連合会は、小佐世保小学校区にある7ヶ町で構成しています。

年度初めに開催する会長会では、防犯連絡や意見交換等を行っています。また、各町持ち回りで2年間の当番町を務めることになっており、年度当初には各町の役員を招集し、会の運営や活動内容について決定します。当番町は、2年目に三世代によるレクリエーションを計画するなど、町民同士の親睦を図っています。



◎小佐世保地区民生委員児童委員協議会

小佐世保地区民生委員児童委員協議会（民児協）は、友愛訪問をモットーに活動しています。学童の登下校時には、小佐世保・祇園地区安全センター会員と共に各所に立ち、見守りをしています。また、小佐世保小学校で毎月2回開催されている「放課後子ども教室」にも参加協力しています。

民児協の月例会では、事務連絡のほか、地域の問題を出し合い、全員で解決に向けての話し合いをしています。



◎小佐世保・祇園地区安全センター

安全センターは、旧高天交番に平成18年7月30日に開所しました。現在18町1団体から102名のボランティアが、毎日交替で、数時間在所しています。当番日は、帽子・腕章・ジャンパーを着用し、徒歩で往復しながら、子どもだけでなく大人にもあいさつの声かけ運動をしています。その他にも、トイレや空き地、駐車場等の死角になりやすい場所の見回りなど、地域に安全・安心感を与えるように心がけています。夜になると、センター内と入口の赤色灯が自動点灯し、住民を見守っています。



◎7ヶ町婦人部連合会

結成して30余年になる7ヶ町婦人部連合会では、会員相互の融和と女性としての資質向上のために、年間6回研修会等の活動を行っています。20年度は、5月に年間の活動計画を決定し、奇数月ごとに健康講座・各町敬老会のあり方・市政報告会・新年交歓会・反省会を行いました。

7ヶ町が順に当番町となり、楽しく有意義な活動を続けていますが、今後は更に親睦の輪が広がるように努めていきます。



◎小佐世保小学校PTA

小佐世保小学校PTAでは、毎年「親子ふれあい広場」を開催しており、平成20年で12回目となりました。当初は収益による児童のための図書購入を目的にしていたのですが、最近では収益よりも「ふれあい」を中心に行っています。

旭中学校吹奏楽部を招いての演奏会・在校生による空手の演武・バトン・親子対抗スポーツ大会、市環境部による環境コーナーなど様々な内容で、児童・学校・保護者が一体となって楽しく1日を過ごしています。



【5】小佐世保地区福祉対策推進協議会の紹介

どのような団体？

福祉対策推進協議会（略称：福対協）は、地域住民の身近な困りごとを把握し、その解決に向けて住民参加による活動に取り組み、より住みやすい地域づくりを進めている組織です。

小佐世保地区福対協は、昭和53年に設立され、構成団体のメンバーを中心に、住民の皆さんと一緒にさまざまな活動に取り組んでいます。

どのような人たちがメンバー？

民生委員児童委員、公民館・自治会、婦人部、老人クラブ、PTA、小・中学校など、幅広いメンバーで構成されています。

主な活動は？

福対協では、地域が抱えている福祉問題や住民のニーズにあった活動に取り組んでいます。ここでは、主なものを紹介いたします。

ふれあいネットワーク

近所づきあいが少なくなっていく中、「地域のみんなでお互いに見守り助け合っていきましょう。」という趣旨で、主にひとり暮らしの高齢者を対象とした活動です。

隣近所の方がそれを支えるネットワークの構成員となり、安否確認や話し相手などの活動をしています。

食事サービスボランティア

小佐世保地区には、「白木町自治会婦人部」・「東小佐世保町婦人部」・「東高梨食事サービス」・「西高梨町公民館婦人部」の4つの食事サービスグループがあり、地域のひとり暮らしの高齢者などを対象として、季節に合わせた献立に励ましのことばを添えて、食事を提供しています。

公民館に集まって会食をしたり、自宅にお弁当を配ったりしながら、高齢者などの地域での生活を支援しています。



その他にも、「ひとり暮らし高齢者への年賀状発送」や、小・中学生を対象に「福祉標語の募集」を行い、優秀作品の表彰や地域での掲示なども行っています。

また、子どもたちの登下校時の見守りや声かけ運動などにも積極的に協力しています。

これからは、地域の様々な団体が共に連携を深め、一緒に活動していくことでさらに充実した活動につながるのではないのでしょうか。

地域で活動されている団体の情報がありましたら、ぜひお知らせ下さい。

【6】小佐世保地区「地域福祉“お茶の間トーク”」

“お茶の間トーク”ってなに？

もっと住みやすい小佐世保のまちにするために、地域の人々が、2回にわたっていろいろなことを話し合ったのが“お茶の間トーク”です。

参加者の皆さんがグループに分かれて、模造紙や付せん紙を使いながら、誰でも平等・自由に意見を出し合う「ワークショップ」という方法で行われました。

クイズやゲームなどを交えて楽しみながら、大人も子どもも一緒に、まちの中の問題やその解決方法を考えることで、参加者の皆さんの交流にもなりました。

第1回

テーマ：地域のことを見つめ直そう！
～ 地域について考えるきっかけづくり ～

日程：平成19年12月15日（土）

内容：●お茶の間クイズ
●地域マップづくり
●地域の“よかところ”・“気になるところ”探し



まずは小佐世保地区にちなんだクイズや、大きな地図の中から学校や施設を探すマップづくりに、グループごとに協力して取り組み、コミュニケーションを深めました。

緊張もほぐれたところで、参加者それぞれが思う小佐世保地区の“よかところ”と“気になるところ”を出し合いました。

参加した皆さんにとっては、お互いに同じ悩みを持っていたり、知らなかったことを再発見するいい機会になったようです。

※下のような意見が多く出されました。



【よかところ】

- 四ヶ町などに近く買い物が便利
- 夜景がきれい
- 子どもたちがよくあいさつする

【気になるところ】

- 坂や階段が多い
- のら猫が多くふんなどが目立つ
- ごみのポイ捨てが多い

\\ 皆さんも小佐世保地区“お茶の間クイズ”に挑戦してみましよう！ //

問1 旭中学校には、創立30周年を記念して建立された石碑があり、「〇〇に のぼる旭の如くあれ」と生徒に期待する理想が彫られています。〇〇は何でしょうか？

- ① 烏帽子岳 ② 富士山 ③ 夏山

問2 須佐神社の神殿は、間口3間、奥行き6間余りの天然の洞窟になっていますが、平戸八景で紹介される際のこの洞窟の呼び名は、何でしょうか？

- ① 高巖 ② 巖屋宮 ③ 眼鏡岩

問3 江戸時代に、平戸往還を通過していた参勤交代の大名行列は、1日にどれくらいの距離を移動していたでしょうか？

- ① 約30km ② 約50km ③ 100km

※答えはP8の下にあります。

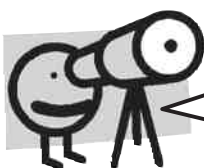


第2回

テーマ：地域みんなにできることを探そう！
～ 小さなことでも地域のために～

日程：平成20年1月26日（土）

内容：●グループ対抗発想ゲーム
●気になり具合診断
●みんなにできることを探そう



第2回も、まずはゲームなどで交流した後、前回出された“気になるところ”の中から、皆さんの意識が高い問題を選びました。

さらに、その“気になるところ”を解決するために、「地域みんなにできることはないのか」が話し合われました。

グループごとにいろいろな世代の方から、自由に、そして熱心に意見が出されていました。

※出された意見の中からいくつかご紹介します。

【問題】

ごみのポイ捨てや不法投棄が多い



【“みんなにできること”の意見】

- 井戸端会議などで話題にする
- 表示物で注意を呼びかける

参加した皆さんの感想から

◎いろいろな世代の人たちと話し合いながら、地域のことについて考えることができた。様々な視点があることに気づいた。

◎いろいろなアイデアが出されて、地域の力を高めるきっかけになった。この会を通して前進していければいいと思う。

“お茶の間トーク”のねらいはこういうところにもあります。



まずは、小佐世保地区の皆さん一人ひとりが、地域を良くしたいという気持ちを持ち、“できること”を考え取り組むことが大切です。

◎この“お茶の間トーク”での意見をもとに、福対協が中心となってまとめた、次のページの“**みんなの力でできること**”をぜひ実行していきましょう！◎



みんなで作ろう！ みんなの小佐世保！

みんな気になってます…。

みんなの力でこんなことができるよ！

こんな地域を目指そう！！

地域住民・コミュニケーション

・ひとり暮らしのお年寄りが多い
・高齢者や障がい者への思いやりが少ない

だから

☆一人ひとりが気がけながら声かけをしましょう (話し相手・ごみ出しなど)
☆重い物などを持っていたら、お手伝いをしましょう
☆近所の方が声かけなどをしましょう
☆大人が子どもの手本になり、思いやりの心を育てましょう
●地域のお年寄りの実情を把握しましょう

町内活動や行事への参加・協力が足りない

…

☆町内の人に参加・協力を呼びかけましょう
●活動や行事内容について考えてみましょう
●町内活動の意義を周知徹底しましょう
●町内声かけ運動をして顔見知りになりましょう
●若い世代でも参加しやすい行事を行いましょう
●役員等で地道に意識高揚を図りましょう

町内役員のなり手が少ない

みんな

☆行事に誘って町内への関心を持ってもらいましょう
●まず、若い人たちとの交流の場を設定しましょう
●役員は順番制にするなどを考えてみましょう
●現役員や班長会で役員の候補者についての情報交換をしましょう

あいさつをしない中高生が多い

で

☆家庭内でもあいさつをするようにしましょう
☆親や周囲の大人から進んであいさつをして、子どもの手本になりましょう

町内会に加入していない世帯が多い

取り

●班長や町内会役員からお願いをしてみましょう
●入居の際に、家主からお願いしてもらいましょう
●行事などの機会に加入を呼びかけてみましょう

安全・安心な暮らし

西高梨～須佐の通学路が危ない

組み

☆集団で登下校するように、みんなで誘い合しましょう
●通学路の変更について検討してみましょう

空き家が多くなったので防犯面で不安

ま

☆何か気づいたら、町内会長まで知らせましょう
☆みんなで防犯に努めましょう
●家主への協力をお願いしましょう

危ない遊びをしている子どもがいる

し

☆学校や子どもの親に連絡しましょう
☆不審な行動をしている子どもには周りが気をつけて注意しましょう

快適な環境づくり

ごみのポイ捨てや不法投棄が多い

よう

●一人ひとりが気をつけるよう町内で話し合しましょう
●ポスター・回覧板で注意を呼びかけましょう

のら猫が多い

う

●えさをやらないように自治会だより(回覧板)で呼びかけましょう

ごみの分別方法や収集日が守られていない

！

☆分別方法をよく読んで、きちんと守りましょう
☆収集場所でお互いの分別を注意し合しましょう
●区長会などで注意を呼びかけましょう
●各世帯が年一回は収集日の立会いに参加しましょう

犬や猫のふんが目立つ

！

☆ペットの飼い主はマナーを厳守し、責任を持ってふんを処理しましょう
☆犬や猫の放し飼いはやめましょう
☆ペットの散歩をするときはお互いに声をかけあい、ビニール袋を持つような意識を高めましょう

・美化意識が低い住民がいる
・地域の掃除が大変

！

☆日頃から町内清掃を心がけましょう
●地域で花いっぱい運動をしましょう
●子どもたちが清掃活動している様子をもっと広報しましょう
●「美しい町内コンクール」の実施について検討しましょう

公園にごみを持ち込んで捨てる人がいる

！

☆公園も定期的に清掃しましょう
●張り紙などで注意をうながし、マナーの徹底を図りましょう

暮らしの利便性

坂が多いので高齢者の買い物など大変

！

☆近所の人などがお年寄りの買い物を手伝いましょう
☆行きつけのお店などに配達をお願いしましょう
☆高齢者の体力増進のための行事に参加しましょう

そして…よりよい地域にしていきましょう！

ボランティアのあふれるまちづくり

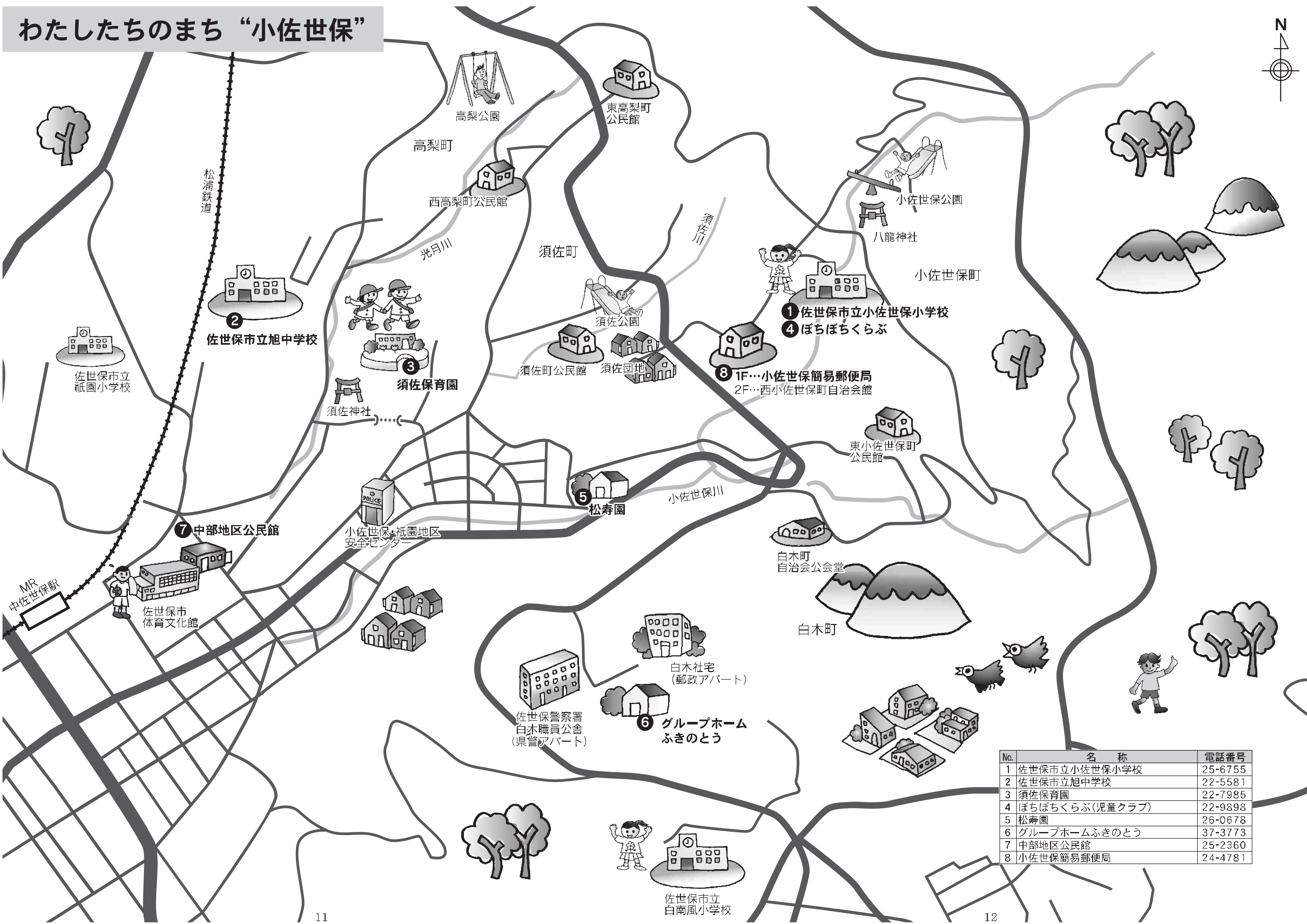
あいさつではじまる安全安心のまちづくり

マナーを守って美しいまちづくり

支えあう心がつくるまちづくり

※「みんなの力でこんなことができるよ！」の欄に書いてある☆印がついたものは「地域の一人ひとり」に心がけてほしいことです。

わたしたちのまち“小佐世保”



No.	名称	電話番号
1	佐世保市立小佐世保小学校	25-6755
2	佐世保市立旭中学校	22-5581
3	須佐保育園	22-7985
4	ぼちぼちくらぶ(児童クラブ)	22-9898
5	松寿園	26-0678
6	グループホームふきのとう	37-3773
7	中部地区公民館	25-2360
8	小佐世保簡易郵便局	24-4781

【7】ごあいさつ

佐世保市長 朝長 則男

これからの社会においては、私たち行政のサービスに加えて、住み慣れた地域の中で市民一人ひとりが互いに支え合う「地域福祉」を進めることが大切です。

この地域福祉活動計画は、それぞれの実状に合った地域福祉を進めるために、地域の皆さんが主体となって策定されたものです。その内容には、住民座談会「地域福祉“お茶の間トーク”」などを通じた、地域の皆さんの意見が色濃く反映されています。

この冊子を通じて、ご自分が住んでいる地域についての理解をさらに深め、今後取り組むべき内容を共有していただくことで、より良い地域づくりが進んでいくことを期待しております。

行政としましても、地域の皆さんによる取り組みへのサポートを行いながら、地域の皆さんと一体となって地域福祉の実現に努めてまいります。

終わりに、この計画を策定するにあたりご協力いただきました福祉対策推進協議会をはじめ関係者の皆さまに、心からお礼を申し上げます。

佐世保市社会福祉協議会 会長 大淵 久美

この度、ここ小佐世保地区において、小佐世保地区地域福祉活動計画『手を取り合って住みよいまちづくり～みんなの力でできること～』が策定されましたことに、心からお慶び申し上げます。

この計画は、地域の様々な生活課題を解決するために、地域の皆さんにできることはないかを考えていただいた「地域福祉“お茶の間トーク”」での意見に加え、まちの歴史や自慢など地域性豊かな内容で構成されています。

私たち佐世保市社会福祉協議会にとっても大変意義のある計画であり、地域の中で支え合い、安心して暮らせるまちづくりに向けた皆さんの活動を支援させていただくと共に、職員自らも皆さんと一緒に取り組む、地域福祉推進の担い手である社会福祉協議会の役割を果たさなければならないと感じております。

最後になりましたが、計画策定にあたりまして、多大なご尽力をいただきました福祉対策推進協議会をはじめ、地域の皆様に対しまして、厚くお礼を申し上げます。

回復期リハビリ
テーション病棟 167床

【主な対象疾患】

脳出血・脳梗塞・脊椎・大腿骨の骨折や手術後、肺炎後の廃用症候群等

回復期リハビリテーション病棟とは、発症後または手術後早期
(2ヶ月以内) にリハビリテーションを開始する病棟です。

医療法人白十字会

燿光リハビリ
テーション病院

全330床

〒857-0022

佐世保市山手町855-1 TEL.25-3210

(財) 日本医療機能評価機構 認定病院

<http://www.hakujujikai.or.jp/yohtoh/>

中部地区学童保育所

ぼちぼちくらぶ

楽しく遊べる
子どもの
居場所だよ

開所時間

月～金 下校時～18:30
土曜日 8:30～18:30



佐世保市小佐世保町18-1
TEL・FAX 22-9898



社会福祉法人 幼老育成会
介護老人保健施設

サクラ

TEL 0956(23)1802 FAX 0956(23)8290

〒857-0028 佐世保市八幡町1-2

通所リハ・ショートステイ
居宅支援・配食
グループホーム

訪問介護
小規模多機能ホーム
夜間対応型訪問介護

2008年7月開校!!

させぼコミュニティカレッジ



〒857-0052 佐世保市松浦町5番24号
IBA専門学校させぼ公務員オビジネス内
TEL 0956-23-5110(代)
URL <http://www.iba.ac.jp/cc/>

山
邊
が
育
む
世
知
原
高
原
銘
茶



世知原高原銘茶

生産(有)前田製茶

〒8596438 佐世保市世知原町美達138-3
TEL 0956-78-2627
FAX 0956-78-2259

平成8年 農林水産大臣賞 長崎県茶品評会
平成9年 農林水産大臣賞 九州茶品評会
平成9年 天竺杯受賞 農林水産省茶業・
地域特産部門
平成9年 県民特別功労賞 長崎県協会
平成10年 農林水産大臣賞 長崎県茶品評会
平成12年 農林水産大臣賞 長崎県茶品評会
平成13年 農林水産大臣賞 長崎県茶品評会
平成17年 農林水産大臣賞 全日本茶品評会
平成17年 農林水産大臣賞 長崎県茶品評会
平成18年 農林水産大臣賞 長崎県茶品評会
平成19年 知事賞 トップファーマー特選部門
平成20年 知事賞



3名様より平日だけの
お得なプラン

選べる料理

チャイナパーティ

¥2,000 ポッキリ

詳しくはお電話で
お問い合わせ下さい



中国名菜
天津包子館
TENSHINPAOZUKAN

佐世保市上京町3-4
TEL(0956)23-1111(代)
<http://www.tenshinpaozu.jp>

季節の味処
しぐれ茶屋

新鮮な素材と四季を彩る心づくしの味に
しぐれ茶屋はかたくなにこだわります

営業時間：午後5時～オーダーストップ午後11時

佐世保市下京町7-8 ☎(0956)25-1194

<http://www.shigurejaya.jp>



ONE
STOP
SERVICE

あらゆる情報の発信にワンストップで提案致します

(有)近代印刷

〒857-1162 長崎県佐世保市卸本町1-19
TEL 0956-33-3939 ☎0956-33-3962
e-mail kinpa@mocha.ocn.ne.jp



発行 | 平成21年3月
 企画・編集 | 佐世保市保健福祉部総務企画課 ☎0956-24-1111
 佐世保市社会福祉協議会 ☎0956-23-3174
 デザイン・印刷 | 有限会社 近代印刷

おかげさまで40th

リニューアルオープン

40周年イベント開催中!!

LUCKY BOWL

佐世保市常盤町5-3
 ☎0956-24-6666

結婚式・衣裳・ご葬儀の事はメモリードにおまかせ下さい。



GRAND BELLS
SASEBO



Tiara
Bridal Costume
ブライダルコスチューム ティアラ

メモリード 佐世保中央斎場	メモリード 佐世保典礼会館
早岐 メモリードホール	日野 メモリードホール

株式会社  佐世保支店
 ☎0956-22-1117 〒657-0059 佐世保市元町1-15

デジカメ撮ったらネットで注文!

ココでし

1枚 **18円** Lサイズ

STEP 1

デジカメ撮ったら「ココでし」に注文しよう! 簡単便利!!

STEP 2

インターネットで注文! 24時間受付

STEP 3

ホワイト急便のお店で写真が受取れる

クリーニング&デジタルプリント
ホワイト急便

ハイクラス クリーニング

当社自慢の安心・納得

熟練された職人による完全手仕上げ防虫・防カビ加工(安心収納)
 こんな衣類に特におすすめ
 ・特に愛着のある大切な洋服・高価な素材の洋服

まずはアクセス...

本部/TEL(0956)33-5960 佐世保市大和町386-4