

吉井地区地域福祉活動計画

みんなで支えて みんなが笑顔

～思いやり・心ゆたかな吉井町～



吉井地域福祉推進会
佐世保市・佐世保市社会福祉協議会

【1】吉井地区地域福祉活動計画策定委員会

吉井地区の地域福祉活動計画を策定するにあたり、地域の各団体の代表を中心に「策定委員会」をつくり、「地域福祉“お茶の間トーク”（P7～P8参照）」で出された意見の整理や、計画の原稿作成等を行いました。



(策定委員)

西山 年一
川崎 策功
堤 朗
森 宗憲
武次 大介
藤野 二三
山田 利雄
前田 隆敏
長尾 明夫
吉永 正昭
山浦 登
中倉 利光
三原久美子
尼崎真理子
榊原 定美
井手 洋二
崎本 明人
※順不同

**吉井を想い、吉井のために考えました！
ぜひ読んで、一緒に参加してください！**

吉井地域福祉推進会 会長 西山 年一
(吉井地区地域福祉活動計画策定委員長)

安心して暮らせる地域づくりを進めるための取り組みとして、平成17年度から佐世保市内31地区で行われてきた住民座談会「地域福祉“お茶の間トーク”」が、吉井地区においても平成19年9月、10月にひまわりの館で行われました。この座談会において、地域の実情をより深く理解することに繋がりました。

「これからは福祉の時代」とは言われていますが、行政の力だけでは手が回らない状況にあります。国の制度の充実は急いでもらわなければなりません、一方で私たちができる福祉活動はしっかりやっていくことで、住みよい、幸せな、福祉のまちづくりを私たち住民の手でつくらなければと強く感じます。

今回、ご家庭にお届けいたしました、この吉井地区地域福祉活動計画をぜひご覧いただき、町民の皆さんにも思いやりと助け合いの吉井のまちづくりに更なるご協力を賜りますようお願い申し上げます。

【2】地域福祉活動計画の概要

住みなれた地域で、これからも安心して暮らしたい！

これは誰もが願っていることです。

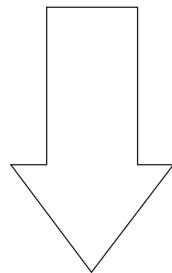


いま、地域では…

高齢者の見守り、子どもの安全、ごみ問題、町内会活動…など行政のサービスだけでは解決することが難しい、さまざまな問題があります。

むかしは…

「向こう三軒両隣」という近所の助け合いのなかで解決できていたかもしれません。



どうすれば解決できる？



「地域の中で問題となっていること・困っていること」などを、『**地域みんなの問題**』と考え、その解決について『**地域みんなで考え、取り組む**』ことが必要です。



**地域福祉の
考え方**

◎この地域福祉の考え方を進めていくきっかけとして、「地域福祉“お茶の間トーク”」を行い、皆さんの住んでいる地域のことについて話し合いました。

P7～P8に掲載しています。

◎話し合った内容をもとに、さらに住みよい「吉井」のまちをつくるために作成したのが、この吉井地区地域福祉活動計画

みんなで支えて みんなが笑顔

～思いやり・心ゆたかな吉井町～

です。

これからもみんなで協力して、安心して暮らせる地域をつくりましょう！

※この活動計画は、市内31地区でそれぞれ作成され、それをもとに、市全体の「地域福祉計画」が策定されます。

【3】吉井地区ってこんなまちです

(吉井地区の紹介)

平成17年に佐世保市と合併した吉井地区（旧北松浦郡吉井町）は、市の北部に位置し、北は松浦市、西は江迎町と佐々町、東は世知原地区があります。

国見岳を源にする、県内最長の河川である佐々川は、吉井地区を流れて佐々町の海に注いでいます。

吉井地区の面積は27.26km²で、中央には標高301mの牧の岳がそびえ、緑豊かな山系には、有名な御橋観音と自然にできた石橋があります。また、御橋観音には天然記念物も混じった多種類のシダも群生しています。

松浦鉄道が地区の西部を走り、それに沿って通る国道には、中央部に松浦市へ通じる県道分岐点と、世知原地区へ通じる県道分岐点があります。旧市内とは数本の国県市道で結ばれていて、妙観寺トンネルの開通以来、県北部の交通往来が頻繁になっています。

土地は肥沃で、農産業に適し、農産物の中でもイチゴ、メロン、イチゴワインは名産品です。

また、2万年前の旧石器時代の遺跡である福井洞窟をはじめ、直谷城跡、コウモリ岩洞穴、春日神社の古式お蔵入れなど、貴重な遺跡も数多く残っています。現在、合併後初めての福井洞窟、直谷岩陰遺跡の調査も始まっています。

人口は約6,000人、65歳以上の高齢化率は24.4%となっています。

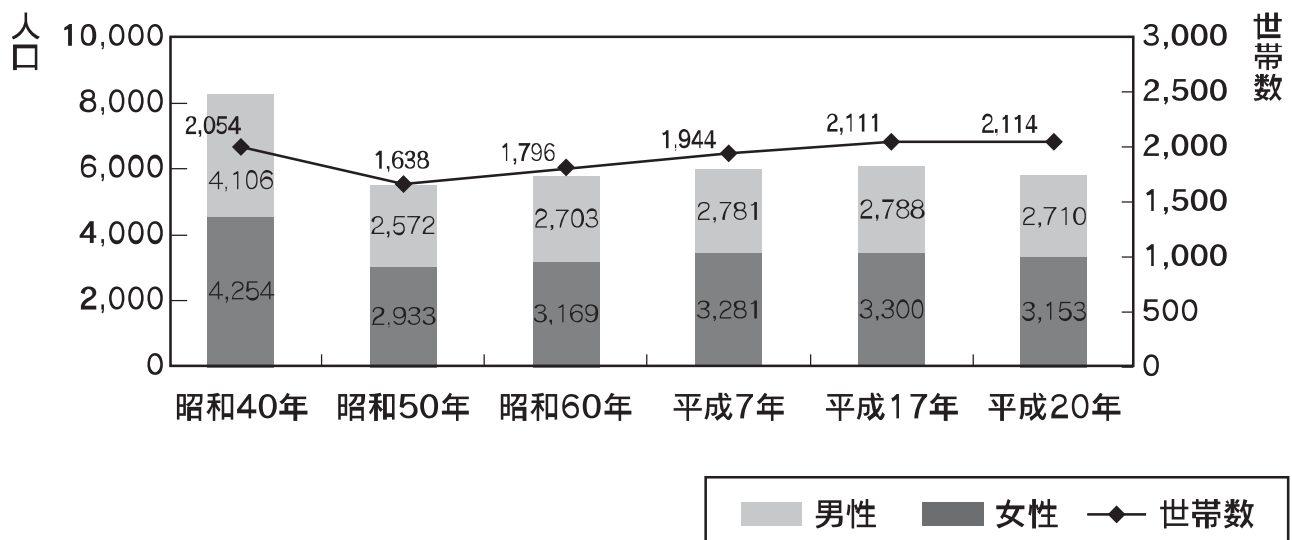
佐世保市と合併する前は、花は「ひまわり」、鳥は「うぐいす」、木は「しいの木」が町のシンボルとなっていました。

〔佐世保市における吉井地区の位置〕



(吉井地区の人口推移)

※いずれも10月1日時点の統計資料



(吉井地区“わがまち自慢”)

吉井地区には“自慢”がいっぱい！その一部を紹介します。

福井洞窟

福井洞窟は、旧石器時代から縄文時代にかけて数万年の長い間、人類が居住地として利用した洞窟です。

昭和11年の社殿改築の際に採掘された、洞窟の床面から、土器、石器、人骨等が発見されました。

その後、昭和35年から3次にわたり日本考古学協会西九州調査団による発掘調査が行われ、深さ約6m、16層に分かれた地層から、3万年以上前の先史遺跡が確認されました。

昭和53年には、国の史跡として指定されています。



御橋観音

昔から平戸八景の一つに数えられた御橋観音は、吉井町が誇る名勝です。

御橋観音寺の境内を通り清閑な庭園の奥、高さ20mのところ、長さ30m・幅4mの第三紀砂岩層からなる二条の天然石橋が、空に架かる天の浮き橋のように架かっています。

石橋の下に祀ってある石仏の周辺や岩肌には40数種類のシダが茂って幽玄な雰囲気をかもしだし、前庭の11面観音を祀る堂宇が園内の調和を保っています。



五蔵池

町の南部に連なる五蔵岳は自然豊かなすばらしい所です。そのふもとにある五蔵池にはハマダイコンが群生しており、5月にうす桃色の花を咲かせています。雨期に池いっぱい水を溜める光景は、青空を映し出す鏡のようです。

また、五蔵池には、アキノレ（ニレ科の落葉高木）も群生しています。アキノレは、本州中部以西の川辺に生育していますが、ほとんど群生していないことから、大変珍しいと言われています。



ポットホール公園

平成3年5月に開設した全長500mのポットホール公園には、無数のポットホール（河床の岩石などにできる円筒状の穴）が見られます。この穴は河川の上流や中流の、流れが早く岩盤のあるところに出来やすいようです。

佐々川の流れる吉井町一帯には、広範囲にわたって大小無数のポットホール群が存在し、県下で最も数の多いところとされています。特に、公園のある中学校前の校門橋から400m上流までの間には、640余りのポットホールが確認されています。



お蔵入れ

毎年12月10日に行われるこの行事は、霜月祭り、おかん祭りなどとも呼ばれ、村内の通称「水元（水源地）」に鎮座する氏神「吉田大明神」の拝殿での神事後、当番のヤド（毎年当番が変わり、施主ともいう。）で行われます。

この行事は、五穀豊穡、家内安全の祈りが無事に成し遂げられたお祝いの祭りで、お供え物を結んだ籠に縄を取り付けて男女に分かれて引き合います。男たちは必ず女たちに負けなくてはならないなどの決まりがあるなど、素朴でほのぼのとした雰囲気の中に、ユーモアもあります。

昭和55年には、「国選択無形民俗文化財」に選択されています。



【4】吉井地区を支える団体

◎町内連合会

吉井行政センター管内の26の区（町内会）で構成され、地区内全般の円滑な運営及び発展に寄与することを目的に相互の連絡、調整、協力及び親睦を図っています。

また、他の関係団体と連携を図りながら、町内会活動の活性化をはじめ、生活環境整備、防犯・防災、交通安全施設の整備、道路整備など地区が抱えている諸問題の解決に向けて努力しています。



◎民生委員児童委員協議会

吉井地区民生児童委員協議会は、現在15名の民生児童委員と2名の主任児童委員の計17名で構成されています。地区内26区、約2,400世帯を担当しています。ひとり暮らしの高齢者、障がい者や悩みを抱えている方々の相談相手としての活動のほか、地域の児童生徒の見守りなどの活動をしています。特に児童の「通学合宿」「放課後子ども教室」などの行事等にも出来るだけ参加し、少しでも地域の教育の役に立てるように努めています。

今後とも、地域の福祉に少しでも貢献できるように努めていきたいと思いをします。



◎老人クラブ連合会

町内の9つの単位老人クラブがからなり、会員数は約400名です。会員の健康保持・社会参加・社会奉仕を目的に活動しており、町内の諸行事にも積極的に参加・協力しています。

各単位クラブでは事業所や施設・公民館周辺・町内道路の清掃作業や、研修会・誕生会などの各種集会、グラウンドゴルフ大会のほか研修旅行等を行っています。

「人生は山坂多い旅の道」「縁は異なるもの味なもの」「袖触り合うも他生の縁」を長寿の心得として、付き合いを進めています。



◎エコツーリズム研究会

「地域にいっぱい笑顔と活力を見たい」という思いで有志が集まり、平成20年の6月に研究会を立ち上げました。毎月の研究会の中で、改めて私たちのふるさとを見直してみると、自慢できるものばかりです。

考古学上きわめて貴重な福井洞窟、佐々川の自然造形ポットホール、御橋観音、三連橋梁やアーチ石橋のほかにイチゴやメロンといった特産物もあり、数えれば限りがありません。

現在は、笑顔いっぱいの参加者たちを思い描きながら、「ふるさとの川の集い」「曲川橋スケッチ大会」等を企画しています。



◎生涯学習推進会

吉井地区生涯学習推進会は、町内連合会（区長会）や老人クラブ・婦人会・青少年健全育成会・文化団体・学校など吉井地区を支える関係団体で構成されています。

健康増進と親睦を図る町民運動会や体力づくりの駅伝大会、小・中学生を対象にしたロードレース大会等、いずれも町民の手づくりによる行事を開催し、毎回盛り上がりを見せています。また、公民館等を利用して文化的なサークル活動をされている皆さんの、日ごろの成果発表の場となる「吉井地区文化祭」は、毎年多くの来場者で賑わい、地域住民の楽しみとして定着しています。



【5】吉井地域福祉推進会の紹介

どのような団体？

地域福祉推進会は、地域住民の身近な困りごと把握し、その解決に向けて住民参加による活動に取り組み、より住みやすい地域づくりを進めるという役割を担った組織です。

吉井地域福祉推進会は、平成19年に設立され、構成団体のメンバーを中心に、住民の皆さんと一緒にさまざまな活動に取り組んでいます。

どのような人たちがメンバー？

町内連合会、民生委員児童委員協議会、老人クラブ連合会、学校、ボランティア団体など、幅広いメンバーで構成されています。

主な活動は？

地域福祉推進会では、地域が抱えている福祉問題や住民のニーズにあった活動に取り組んでいます。ここでは、主なものを紹介いたします。

定例会の開催

吉井地区に暮らす地域住民の福祉問題の把握と、その解決に向けた話し合いを行っています。これまで、福祉問題の把握方法や地域福祉活動への取り組み方法などを重点的に話し合いました。地域の困りごとや悩み、地域における福祉活動の推進などについて、ご意見等ございましたら、お気軽にお寄せ下さい。

地域福祉推進会だより「ふくしの風」の発行

地域住民の福祉意識の向上と福祉活動への参加促進、地域福祉推進会活動のPRなど目的に、広報紙「ふくしの風」を発行し、地区内の全世帯に配付しています。

広報誌には、地域福祉推進会の活動状況やボランティアの募集などを掲載し、地域住民が福祉情報を共有できるように努めています。

広報部会が中心となって、見やすい、読みやすい紙面づくりに努めています。



これからは、地域の様々な団体が共に連携を深め、一緒に活動していくことでさらに充実した活動につながるのではないのでしょうか。

地域で活動されている団体の情報がありましたら、ぜひお知らせ下さい。

【6】吉井地区「地域福祉“お茶の間トーク”」

“お茶の間トーク”ってなに？

もっと住みやすい吉井のまちにするために、地域の人々が、2回にわたっていろいろなことを話し合ったのが“お茶の間トーク”です。

参加者の皆さんがグループに分かれて、模造紙や付せん紙を使いながら、誰でも平等・自由に意見を出し合う「ワークショップ」という方法で行われました。

クイズやゲームなどを交えて楽しみながら、大人も子どもも一緒に、まちの中の問題やその解決方法を考えることで、参加者の皆さんの交流にもなりました。

第1回

テーマ：地域のことを見つめ直そう！

～ 地域について考えるきっかけづくり ～

日 程：平成19年9月22日（土）

内 容：●お茶の間クイズ

●地域マップづくり

●地域の“よかところ”・“気になるところ”探し



まずは吉井地区にちなんだクイズや、大きな地区の中から学校や施設を探すマップづくりに、グループごとに協力して取り組み、コミュニケーションを深めました。

緊張もほぐれたところで、参加者それぞれが思う吉井地区の“よかところ”と“気になるところ”を出し合いました。

参加した皆さんにとっては、お互いに同じ悩みを持っていたり、知らなかったことを再発見するいい機会になったようです。

※下のような意見が多く出されました。



【よかところ】

- 自然が多く空気がきれい
- 大人も子どももよくあいさつをする
- 人が優しい

【気になるところ】

- ごみの投げ捨てや不法投棄が多い
- 子どもが少なくなっている
- 高齢者が増えている

\\ 皆さんも吉井地区“お茶の間クイズ”に挑戦してみましよう！ //

問1 平成9年に開催した「にこぼかフェスタ」において、旧吉井町では、長さ1,000mのかっぱ巻きを作り、世界記録(ギネス記録)に認定されました。さて認定された日はいつでしょうか？

- ①平成9年10月 ②平成11年2月 ③平成12年4月

問2 福井洞窟は、昭和35年に第1回目の発掘調査が行われました。この時の調査で発見された土器は何でしょうか？

- ①隆起線文土器 ②豆粒文土器 ③押型文土器

問3 直谷城がある内裏山や御橋観音裏の牧ノ岳は、周りが侵食されて残った「残丘(メーサ)」といいます。このメーサとはスペイン語なのですが、どういう意味でしょうか？

- ①迷路 ②机 ③椅子

※答えはP8の下にあります。

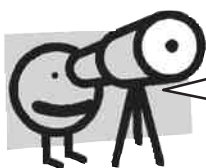


第2回

テーマ：地域みんなにできることを探そう！
～ 小さなことでも地域のために～

日程：平成19年10月20日（土）

内容：●グループ対抗発想ゲーム
●気になり具合診断
●みんなにできることを探そう



第2回も、まずはゲームなどで交流した後、前回出された“気になるところ”の中から、皆さんの意識が高い問題を選びました。

さらに、その“気になるところ”を解決するために、「地域みんなにできることはないのか」が話し合われました。

グループごとにいろいろな世代の方から、自由に、そして熱心に意見が出されていました。

※出された意見の中からいくつかご紹介します。

【問題】

車が増えたので
歩く時に危ない



【“みんなにできること”の意見】

- 運転者、歩行者ともにルールを守る
- 夜間の歩行時には「夜行性」の目印ものを身につける

参加した皆さんの感想から

◎ 常々、不便なところだと不満ばかりでしたが、よいところも色々あることに気づかされました。

◎ 他の町内の人とのコミュニケーションが出来たのでよかった。みんなで協力することが大事だと感じました。

“お茶の間トーク”のねらいはこういうところにもあります。



まずは、吉井地区の皆さん一人ひとりが、地域を良くしたいという気持ちを持ち、“できること”を考え取り組むことが大切です。



この“お茶の間トーク”での意見をもとに、推進会が中心となってまとめた、次のページからの**“みんなの力でできること”**をぜひ実行していきましょう！

みんなで作ろう！ みんなの吉井！

みんな気になってます…。

みんなの力でこんな ことができるよ！

こんな地域を目指そう！！

生活上の利便性

車を持っていない人は生活が不便
お店が少ないので高齢者の買い物が不便

子どもの遊び場がない

だから

☆隣近所で助け合いましょう

- 遊び場の活用を考えましょう
- 遊び場となる場所を調べましょう
- 体を使った遊び方の指導をしましょう（学 びましょう）

そして

思いやりと親切の輪を
広げよう

安全・安心な暮らし

車が増えたので歩く時に危ない

道が狭いところがあって危ない

しつこいセールスマンが来る

通学路が整備されていない

だから
みんな

☆夜間の歩行時には夜光性の目印になるものを身につけましょう
☆運転者・歩行者共にルールを守りましょう
●交通ルールの遵守を強く呼びかけましょう

●車が来たら左右に分かれずに右側に一列に 寄りましょう

☆用心のため鍵をかけましょう
☆電話をしたらすぐ駆けつけてくれる人を近 所に作りましょう

●通学路に木や枝がはみ出している家があっ たら報告しましょう

そして
こんな

みんなの力で
どこでも安心

コミュニケーション

子どもが少なくなって活気がなくなった

ひとり暮らしの高齢者への手助けが少ない

転入して来ても自治会に入らない人がいる

で
取り
組
み
ま
し
よ
う
！

●子どもが主体となる子ども会活動にしてい きましょう

☆地域の人ができる範囲で助け合いましょう
●高齢者も隣近所の人たちとふれ合うように 事あるごとに呼びかけましょう
●家から出ない人には訪問してお話しをしま しょう

●自治会に入りやすい雰囲気づくりを考えま しょう

そして
地域を
目指
しま
し
よ
う
！

声かけて みんなで
つくろう近所の和

快適な環境づくりに関すること

犬の飼い方のマナーが悪い

ごみのポイ捨てや不法投棄が多い

荒れた農地が増えてきた

のら猫が多い

佐々川の水が汚れている

で
取り
組
み
ま
し
よ
う
！

☆放し飼いをしないようにしましょう
☆一人ひとりがマナーを守るよう心がけまし ょう
●立看板を設置しましょう

☆一人ひとりが近所をきれいにするよう心がけましょ う
☆ごみは自分で持ち帰るようにしましょう
●一人ひとりのマナーの向上をはかりましょ う

●農地の活用を検討しましょう

☆ペットの飼い主は責任を持って面倒を見ま しょう
●えさを与えないように徹底しましょう

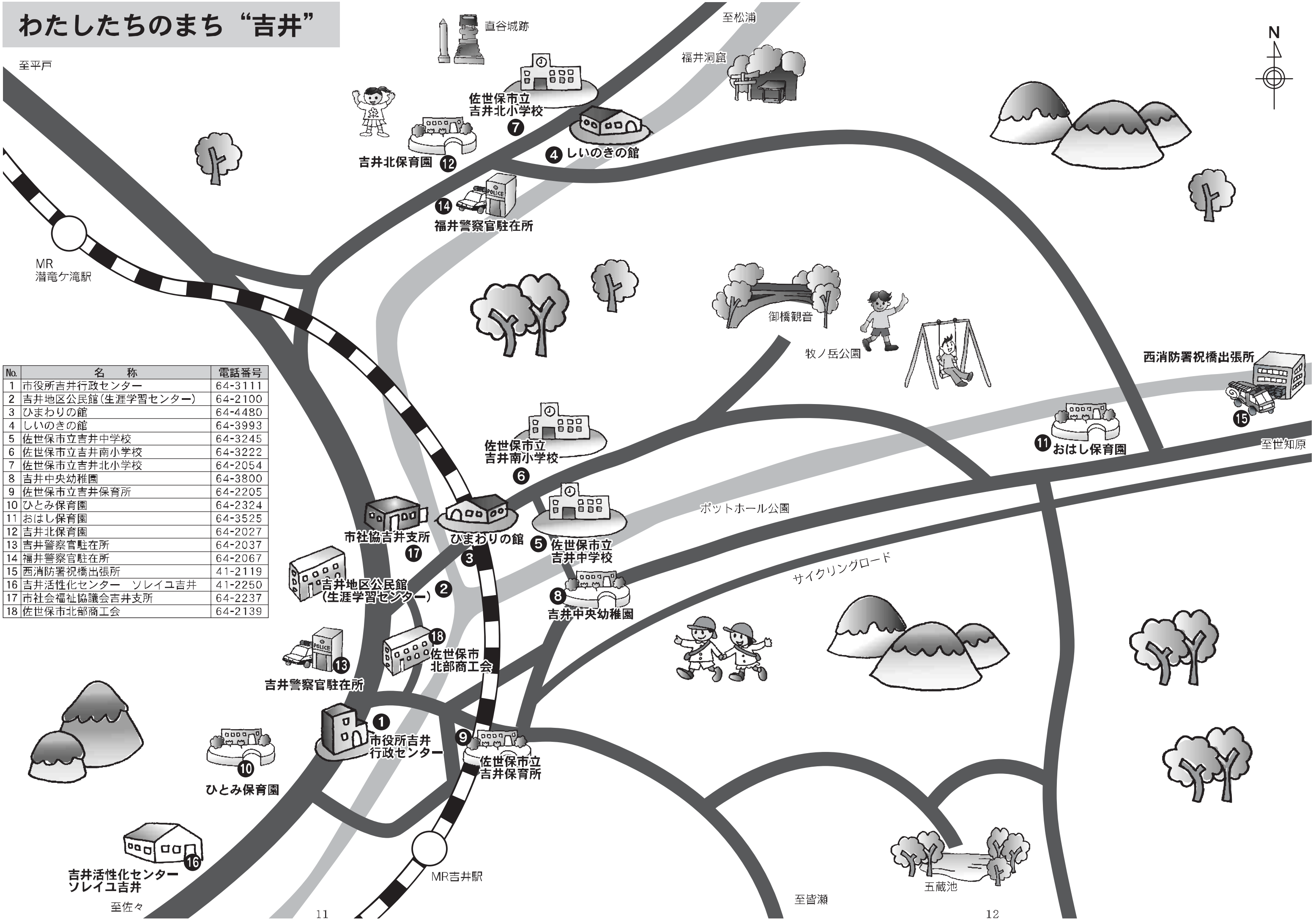
☆生活排水の流し方を工夫しましょう（考え ましょう）
●きれいになる方法を検討しましょう

そして
地域を
目指
しま
し
よ
う
！

未来へつなごう山や川
歴史ゆたかなまちづくり

※『みんなの力でこんなことができるよ！』の欄に書いてある☆印がついたものは、「地域の一人ひとり」に心がけてほしいことです。

わたしたちのまち“吉井”



No.	名称	電話番号
1	市役所吉井行政センター	64-3111
2	吉井地区公民館(生涯学習センター)	64-2100
3	ひまわりの館	64-4480
4	しいのきの館	64-3993
5	佐世保市立吉井中学校	64-3245
6	佐世保市立吉井南小学校	64-3222
7	佐世保市立吉井北小学校	64-2054
8	吉井中央幼稚園	64-3800
9	佐世保市立吉井保育所	64-2205
10	ひとみ保育園	64-2324
11	おはし保育園	64-3525
12	吉井北保育園	64-2027
13	吉井警察官駐在所	64-2037
14	福井警察官駐在所	64-2067
15	西消防署祝橋出張所	41-2119
16	吉井活性化センター ソレイユ吉井	41-2250
17	市社会福祉協議会吉井支所	64-2237
18	佐世保市北部商工会	64-2139

【7】ごあいさつ

佐世保市長 朝長 則男

これからの社会においては、私たち行政のサービスに加えて、住み慣れた地域の中で市民一人ひとりが互いに支え合う「地域福祉」を進めることが大切です。

この地域福祉活動計画は、それぞれの実状に合った地域福祉を進めるために、地域の皆さんが主体となって策定されたものです。その内容には、住民座談会「地域福祉“お茶の間トーク”」などを通じた、地域の皆さんの意見が色濃く反映されています。

この冊子を通じて、ご自分が住んでいる地域についての理解をさらに深め、今後取り組むべき内容を共有していただくことで、より良い地域づくりが進んでいくことを期待しております。

行政としましても、地域の皆さんによる取り組みへのサポートを行いながら、地域の皆さんと一体となって地域福祉の実現に努めてまいります。

終わりに、この計画を策定するにあたりご協力いただきました地域福祉推進会をはじめ関係者の皆さまに、心からお礼を申し上げます。

佐世保市社会福祉協議会 会長 大淵 久美

この度、ここ吉井地区において、吉井地区地域福祉活動計画『みんなで支えて みんなが笑顔～思いやり・心ゆたかな吉井町～』が策定されましたことに、心からお慶び申し上げます。

この計画は、地域の様々な生活課題を解決するために、地域の皆さんにできることはないかを考えていただいた「地域福祉“お茶の間トーク”」での意見に加え、まちの歴史や自慢など地域性豊かな内容で構成されています。

私たち佐世保市社会福祉協議会にとっても大変意義のある計画であり、地域の中で支え合い、安心して暮らせるまちづくりに向けた皆さんの活動を支援させていただくと共に、職員自らも皆さんと一緒に取り組む、地域福祉推進の担い手である社会福祉協議会の役割を果たさなければならないと感じております。

最後になりましたが、計画策定にあたりまして、多大なご尽力をいただきました地域福祉推進会をはじめ、地域の皆様に対しまして、厚くお礼を申し上げます。

回復期リハビリテーション病棟 167床

http://www.hakujujikai.or.jp/yo/koh/

【主な対象疾患】
脳出血・脳梗塞・脊椎・大腿骨の骨折や手術後、肺炎後の廃用症候群等

回復期リハビリテーション病棟とは、発症後または手術後早期（2ヶ月以内）にリハビリテーションを開始する病棟です。

医療法人 白十字会 **燿光リハビリテーション病院**

全330床

〒857-0022 佐世保市山手町855-1 **TEL.25-3210**

(財) 日本医療機能評価機構 認定病院

介護付有料老人ホーム

さくらプレイス

特定施設入居者生活介護指定施設

〒859-6305 佐世保市吉井町直谷1242-2
TEL 0956-64-3888 FAX 0956-64-3550

山 世知原高原銘茶が育む

平成8年 農林水産大臣賞 長崎県茶品評会
平成9年 農林水産大臣賞 九州茶品評会
平成9年 天鳥杯受賞 農林水産省農産部
平成9年 県民特産功賞 長崎県農会
平成10年 農林水産大臣賞 長崎県茶品評会
平成12年 農林水産大臣賞 長崎県茶品評会
平成13年 農林水産大臣賞 長崎県茶品評会
平成17年 農林水産大臣賞 全国茶品評会
平成17年 農林水産大臣賞 長崎県茶品評会
平成18年 農林水産大臣賞 長崎県茶品評会
平成13年 知事賞 マップファーマー海産部
平成20年 知事賞

生産直売 (有)前田製茶

〒859-6108 佐世保市世知原町菜園1336-1
TEL 0956-78-2627
FAX 0956-78-2259

新温泉スタート

11湯量100tの豊富なお湯が
あなたの心と体を癒します

平成21年3月1日より
新温泉営業開始

【入浴料】 大人 500円
小人(4歳から) 300円
【入浴時間】 10:30~21:00

山暖 公共の宿

佐世保市世知原町上野原316
TEL.0956-76-2900
http://www.yamanoren.co.jp

豊かな自然に囲まれて
ゆったりと温泉三昧

1泊2食 **8,925円~**

高原にある
静かなレストラン

風の高原

ここに来た時
その時だけで
癒やがに満ち溢れる
静かな空間
ほのぼのとした
おもてなしが...

1F カフェギャラリー
2F 常設ギャラリー
施設・キャンプ案内

長崎県北松浦郡江迎町奥川内免253-6
TEL&FAX **0956(66)9334**
kazerokogen@eagle.ne.jp

社会福祉法人 幼老育成会
介護老人保健施設

サクラ

TEL 0956(23)1802 FAX 0956(23)8290

〒857-0028 佐世保市八幡町1-2

通所リハ・ショートステイ 訪問介護
居宅支援・配食 小規模多機能ホーム
グループホーム 夜間対応型訪問介護

ご葬儀から法要、会食までのご用命は

JAコスモ会館
佐世保市吉井町大渡203-2
TEL 0956(64)4100

JA葬祭センター
佐世保市田原町7-38
TEL 0956(41)4194

団体・観光旅行、視察・研修旅行に、クラブ・大会遠征に、
子供会・遠足旅行、老人会・各種会合送迎、冠婚葬祭送迎に
ご相談承ります

コスモ観光バス
佐世保市吉井町大渡203-2 TEL 0956(64)4100

ONE STOP SERVICE

あらゆる情報の発信にワンストップで提案致します

(有)近代印刷

〒857-1162 長崎県佐世保市卸本町1-19
TEL 0956-33-3939 FAX 0956-33-3962
e-mail kinpla@mocha.ocn.ne.jp



発行 | 平成21年3月
 企画・編集 | 佐世保市保健福祉部総務企画課 ☎0956-24-1111
 佐世保市社会福祉協議会 ☎0956-23-3174
 デザイン・印刷 | 有限会社 近代印刷

おかげさまで40th

リニューアルオープン

40周年イベント開催中!!

LUCKY BOWL

佐世保市常盤町5-3
 ☎0956-24-6666

結婚式・衣裳・ご葬儀の事はメモリードにおまかせ下さい。



GRAND BELLS
SASEBO



Tiara
ブライダルコスチューム ティアラ

メモリード
佐世保中央斎場

メモリード
佐世保典礼会館

早岐
メモリードホール

日野
メモリードホール


株式会社メモリード 佐世保支店
 ☎0956-22-1117 ☎657-0059 佐世保市元町1-15






春日神社

目に見えぬ、神を信じる心
命のつながりを分る心

〒859-3314
佐世保市吉井町田原428番地
電話・FAX (0956)64-2212

佐世保市吉井活性化センター

SOLEIL YOSHII

ソレイユ吉井



佐世保市 吉井活性化センター生産者協会「ソレイユ吉井」
 長崎県佐世保市吉井元町18-1 TEL0956(41)2250 FAX0956(41)2251