

## 世知原地区地域福祉活動計画

# すきです せちばる

～ 未来に残そう美しい自然と人の交わり ～



世 知 原 地 域 福 祉 推 進 会  
佐世保市・佐世保市社会福祉協議会

## 【1】世知原地区地域福祉活動計画策定委員会

世知原地区の地域福祉活動計画を策定するにあたり、地域の各団体の代表を中心に「策定委員会」をつくり、「地域福祉“お茶の間トーク”（P7～P8参照）」で出された意見の整理や、計画の原稿作成等を行いました。



### (策定委員)

川崎 光政  
立木 房子  
森田 好則  
吉田 賢水  
眞弓 忠治  
楠田 譲  
山口 康子  
松永 統  
小島 美敏  
菊地 庄一  
上田 統一  
西山 寛子  
※順不同

**世知原を想い、世知原のために考えました！  
ぜひ読んで、一緒に参加してください！**

世知原地域福祉推進会 会長 川崎 光政  
(世知原地区地域福祉活動計画策定委員長)

今回策定されました計画は、平成19年度11月と12月に2回にわたって開催された「地域福祉“お茶の間トーク”」でのご意見を基に、策定委員会で協議検討を重ねたものです。

少子高齢化など大きな時代変革の波が押し寄せてきている今、地域の福祉活動をどうなすべきかという答えを探しあてることは大変難しいと思われまます。

少子高齢化は、世知原地区でも例外ではなく、元気な高齢者の方々がそれ以外の高齢者を支える構図となりつつあるのが現状です。

安心・安全・住みよいまちづくりには行政の施策だけではなく、地域住民皆さんの助け合い、そして、意識を変えることが必要だと思われまます。

この地域福祉活動計画を是非ご一読いただき、世知原地区の福祉活動に寄与され、そして活動が今後益々発展することを祈念いたします。

福祉活動計画を策定するにあたり、委員会の皆様方のご努力に感謝申し上げます。

## 【2】 地域福祉活動計画の概要

**住みなれた地域で、これからも安心して暮らしたい！**

これは誰もが願っていることです。

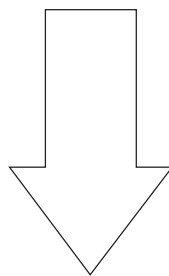


**いま、地域では…**

高齢者の見守り、子どもの安全、ごみ問題、町内会活動…など行政のサービスだけでは解決することが難しい、さまざまな問題があります。

**むかしは…**

「向こう三軒両隣」という近所の助け合いのなかで解決できていたかもしれません。



**どうすれば解決できる？**



「地域の中で問題となっていること・困っていること」などを、『**地域みんなの問題**』と考え、その解決について『**地域みんなで考え、取り組む**』ことが必要です。

**地域福祉の考え方**

◎この地域福祉の考え方を進めていくきっかけとして、「地域福祉“お茶の間トーク”」を行い、皆さんの住んでいる地域のことについて話し合いました。

P7～P8に掲載しています。

◎話し合った内容をもとに、さらに住みよい「世知原」のまちをつくるために作成したのが、この世知原地区地域福祉活動計画

# 「すきです せちばる」

～ 未来に残そう美しい自然と人の交わり ～

です。

**これからもみんな協力して、安心して暮らせる地域をつくりましょう！**

※この活動計画は、市内31地区でそれぞれ作成され、それをもとに、市全体の「地域福祉計画」が策定されます。

### 【3】世知原地区ってこんなまちです

#### (世知原地区の紹介)

世知原地区は、平成17年に佐世保市と合併した旧北松浦郡世知原町です。標高777mの国見山を東に望み、県内で最長の21.9kmの佐々川の源流地帯で、緑豊かで自然に溢れた高原に囲まれています。

地区の面積は31.8km<sup>2</sup>で、その7割は国有林・市有林、民有林で占めています。人口造林の多さは県下でも上位です。市有林(旧町有林)は、町民が熱心に育ててきたもので、終戦後の町財政の基礎にもなりました。

世知原では、明治20年(1887年)頃から炭鉱の開発が始まり、昭和45年(1970年)まで石炭産業が盛んでした。炭鉱が最も盛んであった昭和33年(1958年)の人口は13,500名でしたが、炭鉱の閉山後は急激に減少し、平成20年9月には3,918名となりました。現在では、少子高齢化が進み、65歳以上の高齢者が32%を占めています。

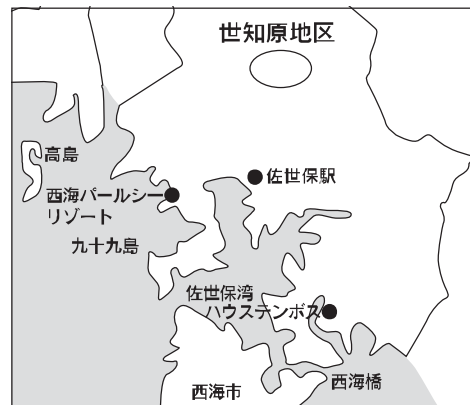
世知原の歴史のなかで特筆すべきは、石炭輸送のため、明治29年(1896年)に、佐々までの鉄道が開通していたことです。佐世保市内の人たちも山を越えて汽車を見物に来ていたと伝えられています。その敷地は、現在サイクリングロードとして活用されています。

産業としては、農業(茶業・畜産など)が主体で、中でも世知原の米は味がよいと定評があります。また、世知原茶も名声が高く、生産者の中には天皇杯に輝いたり、毎年のように農水大臣賞に入賞している方もいます。新茶の時期に、世知原温泉の「山暖簾」の近くで催される「じげもん市」は、近隣の町からの多くの来客で賑わいます。

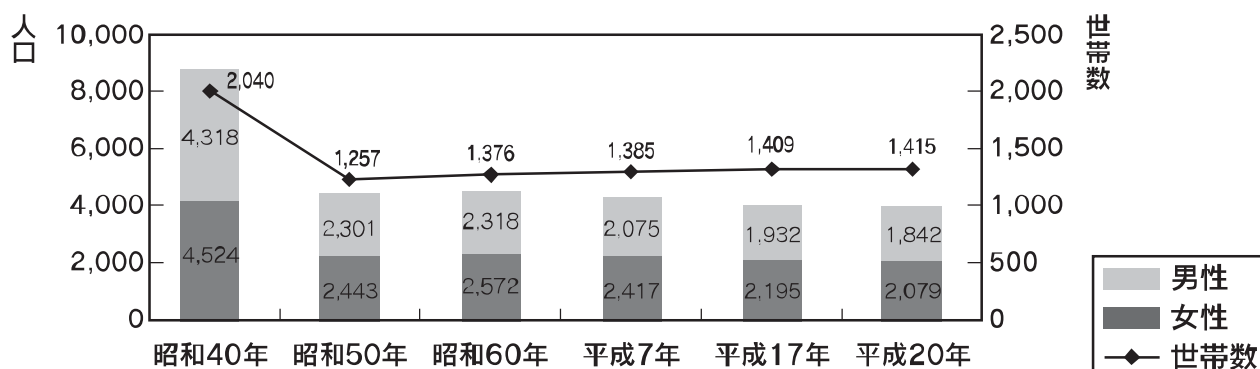
また、毎年9月の第1日曜日には「世知原ロードレース大会」が行われます。これは、オリンピック選手級の招待選手とともに1,000名を越す参加者が街中を走りぬける大イベントです。

高齢者福祉の面では、養護老人ホームと特別養護老人ホームの二つの施設があり、ショートステイのほか、社会福祉協議会支所の構内でデイサービスも実施され、地域住民によるこばれています。

〔佐世保市における世知原地区の位置〕



(世知原地区の人口推移) ※いずれも10月1日時点の統計資料



## （世知原地区“わがまち自慢”）

世知原地区には“自慢”がいっぱい！その一部を紹介します。

### 世知原温泉“山暖簾”

山暖簾は平成16年4月にオープンした温浴宿泊施設で、平成20年で営業5年目を迎えました。

故黒川紀章氏の設計プロデュースによる建築物で話題となり、全国の多方面から取り上げられました。また世知原の自然豊かな環境と立地も評価され、各地から多数の方が利用されています。何と言っても、東八天岳の山並みを望む露天風呂は最高です。ここへ来たら、自然以外「何もない、何もしない贅沢」をコンセプトに、気持ちのいい温泉につかり、美味しい料理を味わい、日頃の喧騒から離れ、ゆっくりと体と心を癒すことができます。



### 世知原茶

現在一般的に飲まれている日本茶は、建久2年（1191年）に栄西禅師が長崎県平戸市に茶の種を持ち帰ったことが始まりとされています。緑茶伝来の地である平戸市に一番近い産地として、世知原では昔から自生的に茶樹が生えていました。

また、世知原地区は、良質のお茶が生産される気候条件が整っており、冷涼で霧深い産地で生産される世知原茶は、「澄んだ香り」と「濃く深い味わい」が特徴です。各種大会でも数々の賞を受賞している世知原茶は、自園、自製、自販を行うことで、昔から県北地区で愛飲されています。

製茶製法は、「蒸し製玉緑茶」という製法で、日本で約3%程度しか生産されていない希少な製法です。一般的な煎茶より苦み渋みが少なく旨みが強いのが特性です。



### 国見の郷

世知原活性化施設「国見の郷」は、農業・農村の活性化を図り、交流、集会、展示の他、文化的イベントなども行える多目的利用施設として、平成16年4月17日にオープンしました。

展示販売コーナーには利用者協議会による新鮮な特産品が出品されており、特に世知原茶、世知原産の米、板山大根、榊等は地元はもとより佐世保市内全域及び他県からも大変好評です。来館者数も年間平均4万3千人ほどになっています。

会議室を利用して、各種会合や研修、体験講座等も行われています。



### 石橋

世知原石橋群は、平成20年現在17橋残っていますが、主に明治後期から昭和初期にかけて架けられたもので、江戸時代からの伝統的な技法と明治以降の近代的な技法によって架けられた橋が混在しているという特徴があります。

石橋が架けられた理由としては三つあります。一つ目は、石炭を積んだトロッコに耐えられ100年以上持つことができること、二つ目に世知原に原料となる石材が豊富にあり、石材を加工する技術を持った石工がたくさんいたこと。そして三つ目は、石橋の建設を推進した「世知原の近代化の父」と言われ、後に国会議員となられた中倉万次郎という人物の存在が大きかったと言われています。



## 子ども浮立

昭和49年（1974年）から始まった世知原子ども浮立は、昭和53年度から「郷土文化の継承活動」の目的で学校の教育活動の中に位置づけられました。地域の熟練者から指導を受けることで、郷土の先輩に対する尊敬の念を育てるとともに、練習、発表を通じ、学校・地域との連携による特色ある学校教育にもつながっています。当時は、上級生200人で発表を行っていましたが、今は少子化の影響により全校児童で浮立発表会に参加しています。

発表会の日は、子ども、孫の姿を一目見ようと多くの人が集まります。この「世知原子ども浮立」は郷土芸能の伝承に欠かせない存在となっています。



## 【4】世知原地区を支える団体

### ◎世知原地区町内連合会

町内連合会（合併前の区長会）は、世知原24地区の区長・自治会長で構成されており、各区・各世帯からの会費により、自主的な活動を行っています。

世知原地区のほぼ全般にわたる内容について、地域住民の意思を反映させるための活動を行っており、安心・安全・住みよい町づくりに寄与しています。

ここ3年、合併3ヶ町の役員会は定期的に会議の場を持ち、合併に起因する様々な問題について意見交換を行っています。



### ◎民生委員児童委員協議会

世知原地区民児協では、民生委員児童委員12名、主任児童委員2名で月1度のふれあい食事会への協力、ひとり暮らし高齢者などへの声かけ、安否確認などの活動をしています。

研修会や毎月の定例会で学習を重ね、地域の皆さんの良き相談相手となるよう努めています。

小さな事でも1人で悩まず、お気軽にご相談下さい。

また、子どもたちとのふれあいを大切にするため、学校や保育園などの行事にも出来るだけ参加しています。地区の皆さんにも民生委員児童委員の顔を覚えていただければと思います。



### ◎グリーンツーリズム協議会

当協議会は、世知原の豊かな資源をPRしながら、県内外の方々との交流の拡大を図るための活動をしています。

春の茶摘み、夏の川遊び、秋の収穫体験、冬の緑茶カフェと世知原の自然や特産物を活かしたイベントを行っています。参加された方からは、満足したというご意見をいただいています。

大自然に恵まれたこの世知原には、人・環境・物などすばらしい資源がたくさんあります。地元の方のご意見・ご指導をいただきながら、これからも精力的に活動を続けていきたと考えています。今後とも皆様のご理解とご協力をいただきたいと思います。



### ◎世知原町身体障害者福祉協会

町内在住の障害者手帳所持者で組織され、会員相互の親睦を図るとともに、会員の福祉増進と生活向上を目指して活動しています。

具体的な活動として、次の3つを実施しています。

- ①親睦と慰安を目的とした年1回の研修旅行を行っています。
- ②春健康づくりとふれあいを目的に、春と秋に年に2回グラウンドゴルフ大会を行っています。
- ③偶数年に12月9日の『障害者の日』イベントとして、福祉大会を行っています。

私たち障害者は、健常者と同じ地域の中で、差別されることなく、共に生きていける共生社会の実現を願っています。



## ◎老人クラブ連合会

三世代交流が叫ばれていますが、昔のように祖父母・両親・子どもと三世代が同居している家庭が少なくなり、食事をする時間もバラバラになるなど、一家団らの場がなくなっています。また、子どもに対して、親や先生、近所のお年寄が注意することもなくなっています。

今のこの状態を昔のような向こう三軒両隣のような関係に戻すために、世代間交流を行い、水鉄砲・竹馬・おはじき・ゴムとびなど昔遊びの道具づくりを手ほどきし、子どもたちも大変興味をもって熱心に励んでいます。



## ◎ 町 P T A 連合会

P T A の連携を深めるために世知原小・中学校 P T A が合同で活動しています。世知原町青少年健全育成会及び世知原町生涯学習センターにもご協力いただいています。年に1回の講演会と研修会が活動の中心です。19年度は、掛屋剛志くんのコンサートを行い、町内外から200名を超える方がご参加いただきました。また、佐世保市内の他の小・中学校 P T A の活動を参考にさせていただくため、宮小・中学校、金比良小学校、光海中学校に研修に出向きました。



## ◎佐世保市消防団第4中隊

佐世保市消防団第4中隊は、市町合併に伴い、旧世知原町消防団が新たな組織として生まれ変わったものです。

住民の生命、身体、財産を火災水害から守り、被害を軽減することが主な目的ですが、地域の行事にも積極的に参加しています。

所属する126名の団員は、中隊長の下、6個分団を編成し、地域の安全安心のために、各種の訓練や災害に備えて消防機材の点検等を日々行っています。

なお、第4中隊では随時新入団員を募集していますので、皆様のご理解とご参加をよろしくお願いいたします。



## ◎佐世保市北部商工会世知原支部

佐世保市北部商工会は3年前、世知原町、小佐々町、吉井町の商工会が合併し活動しています。

福祉に最も関わりのある事業は“街路灯組合”の活動です。多くのスポンサーの方々のご協力に加え、合併以降は市の補助金をいただきながら、20年前から活動を続けています。夜道で街路灯の灯りを見た時に、スポンサーの方々のご協力に感謝していただければ幸いです。

その他にも、青年部の高原夏祭り、法人会、女性部の公園清掃ボランティア活動等様々な活動をしています。



## ◎ N P O 法人トライ

総合型スポーツクラブとして発足し、主に佐世保市の北部を活動拠点として世知原地区生涯学習センター体験館の2階に事務局をかまえています。

現在約70名の会員が様々な内容の活動をしています。

ハイキング・健康体操など一般の方を対象とする活動や、放課後居場所作りの一環として小学生を対象にした、あそびの城わんぱく広場、レクリエーションゲームのほか、夏休みなどに開催する親子参加の体験型野外活動（お泊り体験）などがあります。平成20年は佐世保市内の児童との合同イベント「沢のぼり自然散策ウォーキング」も人気がありました。また、九州北部の山々を散策する、バスハイキングは毎回参加者も多く楽しみな活動です。今後は、もっと多くの市民の皆様が親しんでいただくために高齢者・障がいをお持ちの方も参加できるイベント・種目を増やすように努力していきます。



## 【5】世知原地域福祉推進会の紹介

### どのような団体？

地域福祉推進会は、地域住民の身近な困りごとを把握し、その解決に向けて住民参加による活動に取り組み、より住みやすい地域づくりを進めている組織です。

世知原地域福祉推進会は、平成19年5月に設立され、地域住民の皆さんと一緒にさまざまな活動に取り組んでいます。

### どのような人たちがメンバー？

町内連合会、民生委員児童委員協議会、ボランティア団体、商工会、福祉施設、駐在所、学校など幅広いメンバーで構成されています。

### 主な活動は？

推進会では、地域の福祉問題や住民のニーズにあった活動に取り組んでいます。現在は、世知原地区の福祉問題の把握と、その解決に向けた話し合いの場として定例会を開催しています。設立間もないこともあり、本格的な活動はこれからになりますが、誰もが住みやすい福祉のまちづくりのために、地域の皆さんと一緒に活動していきますので、ご協力をお願いします。

## 【6】世知原地区「地域福祉“お茶の間トーク”」

### “お茶の間トーク”ってなに？

もっと住みやすい世知原のまちにするために、地域の人々が、2回にわたっていろいろなことを話し合ったのが“お茶の間トーク”です。

参加者の皆さんがグループに分かれて、模造紙や付せん紙を使いながら、誰でも平等・自由に意見を出し合う「ワークショップ」という方法で行われました。

クイズやゲームなどを交えて楽しみながら、大人も子どもも一緒に、まちの中の問題やその解決方法を考えることで、参加者の皆さんの交流にもなりました。

### 第1回

テーマ：地域のことを見つめ直そう！

～ 地域について考えるきっかけづくり ～

日 程：平成19年11月10日（土）

内 容：●お茶の間クイズ、地域マップづくり

●地域の“よかところ”・“気になるところ”探し



まずは世知原地区にちなんだクイズや、大きな地図の中から学校や施設を探すマップづくりに、グループごとに協力して取り組み、コミュニケーションを深めました。

緊張もほぐれたところで、参加者それぞれが思う世知原地区の“よかところ”と“気になるところ”を出し合いました。

参加した皆さんにとっては、お互いに同じ悩みを持っていたり、知らなかったことを再発見するいい機会になったようです。





## 第2回

テーマ：地域みんなにできることを探そう！

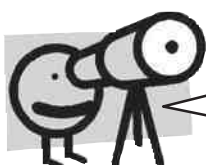
～ 小さなことでも地域のために～

日程：平成19年12月8日（土）

内容：●グループ対抗発想ゲーム

●気になり具合診断

●みんなにできることを探そう



第2回も、まずはゲームなどで交流した後、前回出された“気になるところ”の中から、皆さんの意識が高い問題を選びました。

さらに、その“気になるところ”を解決するために、「地域みんなにできることはないのか」が話し合われました。

グループごとにいろいろな世代の方から、自由に、そして熱心に意見が出されていました。

### 参加した皆さんから出された意見

【第1回】地域の“よかところ”“気になるところ”を出し合いました。

#### 【よかところ】

- よくあいさつをする
- おいしいお茶がとれる
- 空気が澄んでいる

#### 【気になるところ】

- 交通（バス）の便が悪い
- お店が少ない
- 人口が少なくなっている

【第2回】“気になるところ”をみんなで解決するためのアイデアを話し合いました。

#### 【問題】

防犯灯が少なく夜道が暗い



#### 【“みんなにできること”の意見】

- 小中学生に暗いと思う所を聞く
- 靴やジャージに反射するものをつける
- 夜遅くなる時は、ライトを持って出かける

### 参加した皆さんの感想から

- ◎世知原をよくしようという思いを皆が持っていることを強く思った。
- ◎このような場でないと、地域の人々と交流することはなかなか出来ない。
- ◎行政に頼るのではなく、やれる事は自分でやろうと思っている人がたくさんいることがわかった。

“お茶の間トーク”のねらいはこういうところにもあります。



**まずは、世知原地区の皆さん一人ひとりが、地域を良くしたいという気持ちを持ち、“できること”を考え取り組むことが大切です。**

この“お茶の間トーク”での意見を基に、地域福祉推進会が中心となってまとめた、次のページからの**“みんなの力でできること”**をぜひ実行していきましょう！



# みんなで作ろう！ みんなの世知原！

みんな気になってます…。

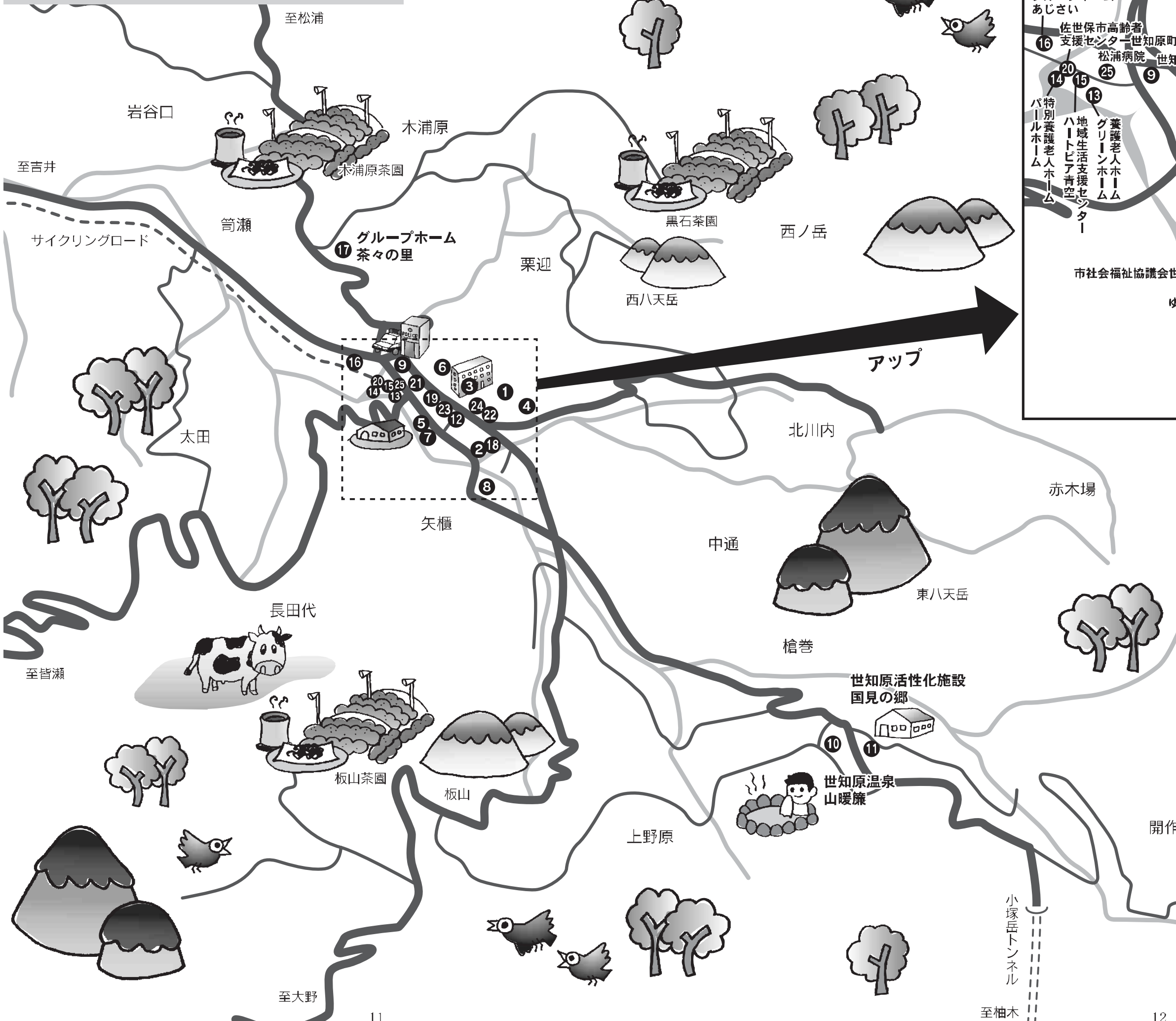
みんなの力でこんな ことができるよ！

こんな地域を目指そう！！

特性	世知原茶の生産が減っていくのが心配	<ul style="list-style-type: none"> <li>☆世知原茶を急須で淹れて飲みましょう</li> <li>●全国的にPRして世知原茶で町おこしをしましょう</li> <li>●子どもなどに生産の体験をさせましょう</li> <li>●共同で生産できるシステムづくりを考えましょう</li> </ul>	そして…よりよい地域にしていきたいと思います！！	世知原茶を飲んで元気になるう
	安心・安全な暮らし	<ul style="list-style-type: none"> <li>☆暗い所はなるべく歩かないようにしましょう</li> <li>☆夜出歩くときは反射するものを身につけましょう</li> <li>☆歩行者も運転者も交通ルールを守りましょう</li> <li>●暗い場所があったら町内会に知らせましょう</li> <li>●夜遅くなるときは迎えに行くなど、家族も協力しましょう</li> <li>●地域が一体となって、子どもの登下校時の見守りを強化しましょう</li> <li>●せまい道路の駐停車をなくす努力をしましょう</li> <li>●草が茂っている道は、臨時的に町内会で草刈りしましょう</li> </ul>		誰もが、安心して暮らせる町づくりを目指そう
コミュニケーション	ひとり暮らしの人が多	<ul style="list-style-type: none"> <li>●隣近所やボランティアによる見守り・声かけ・安否確認をしましょう</li> <li>●地域活動へ参加するよう常に呼びかけましょう</li> <li>●民生委員と連携して、生活を支えましょう</li> </ul>	そして…よりよい地域にしていきたいと思います！！	自分から進んで元気に笑顔であいさつをしよう
	ボランティア活動をする人が少ない	<ul style="list-style-type: none"> <li>●ボランティア情報を社協や行政などに伝えましょう</li> </ul>		
快適な環境づくり	お年寄りが楽しめる場所や施設が少ない	<ul style="list-style-type: none"> <li>●お年寄りの方々も社会活動に参加しましょう</li> <li>●各地区の集会所を老人の憩いの場として活用しましょう</li> </ul>	そして…よりよい地域にしていきたいと思います！！	すばらしい自然をみんなで守っていこう
	少子高齢化・過疎化が進んでいる	<ul style="list-style-type: none"> <li>☆地域ごとにお互いに支え合うことを一人ひとりが自覚しましょう</li> <li>●じげもん市など（祭り・浮立）の行事をPRし、町おこしをしましょう</li> <li>●少ない人口でも色んな活動をこれからも続けていきましょう</li> <li>●お見合いやパーティーなどを開き再婚を呼びかけましょう</li> <li>●イベントへの参加・呼びかけましょう</li> <li>●みんなで世知原に住み、子どもを産み育てましょう</li> </ul>		
生活下の利便性	山にごみを捨てる人がいる	<ul style="list-style-type: none"> <li>☆自分たちが山にごみを捨てないよう徹底しましょう</li> <li>●一人ひとりのごみに対するモラル教育をしましょう</li> <li>●町民全体に区の情報回覧にてPRをしましょう</li> <li>●地域のみんなで一斉にごみ拾いをしましょう</li> <li>●小・中学校で看板を作ってみましょう</li> </ul>	そして…よりよい地域にしていきたいと思います！！	みんなの力で住みよい世知原を作ろう
	のら犬やのら猫が多い	<ul style="list-style-type: none"> <li>☆のら犬を見つけたら行政センターに通報しましょう</li> <li>●のら犬、猫にエサをあげないように呼びかけましょう</li> <li>●飼い主は責任を持って飼いましょう（地域でも話し合う）</li> <li>●ペットを捨てないよう、小さいうちに避妊手術を受けさせましょう</li> </ul>		
生活下の利便性	後継者がいないので田畑が荒れている	<ul style="list-style-type: none"> <li>●荒れている田畑の有効活用をみんなで考えていきましょう</li> </ul>	そして…よりよい地域にしていきたいと思います！！	みんなの力で住みよい世知原を作ろう
	佐々川などの美しい自然を守っていけるか不安	<ul style="list-style-type: none"> <li>☆ごみを捨てないよう徹底しましょう</li> <li>●小・中学校でクリーン大作戦を行いましょう</li> <li>●年に2回（春・秋）町民全員で佐々川を清掃しましょう</li> </ul>		
生活下の利便性	狭い道に路上駐車が多くて迷惑	<ul style="list-style-type: none"> <li>☆運転者は他に迷惑をかけるような路上駐車はしないよう心がけましょう</li> </ul>	そして…よりよい地域にしていきたいと思います！！	みんなの力で住みよい世知原を作ろう
	お店が少なく閉まる時間も早い	<ul style="list-style-type: none"> <li>☆できるだけ町内で買い物するようにしましょう</li> </ul>		
生活下の利便性	病院が少ない・総合病院が遠い	<ul style="list-style-type: none"> <li>☆できるだけ近くの病院を利用しましょう</li> </ul>	そして…よりよい地域にしていきたいと思います！！	みんなの力で住みよい世知原を作ろう
	犬のふんが始末されていないことがある	<ul style="list-style-type: none"> <li>☆飼い主はマナーを守り、犬のふんは自主的に片付けましょう</li> </ul>		

※『みんなの力でこんなことができるよ！』の欄に書いてある☆印がついたものは、「地域の一人ひとり」に心がけてほしいことです。

# わたしたちのまち“世知原”



No.	名称	電話番号
1	佐世保市立世知原小学校	76-2014
2	佐世保市立世知原中学校	76-2035
3	市役所世知原行政センター	76-2211
4	世知原地区公民館(生涯学習センター)	76-2516
5	市社会福祉協議会世知原支所	76-2279
6	世知原保育園	76-2062
7	ゆりかご保育園	76-2246
8	佐世保市立世知原幼稚園	76-2167
9	世知原警察官駐在所	76-2110
10	世知原温泉 山暖簾	76-2900
11	世知原活性化施設 国見の郷	73-3600
12	世知原郵便局	76-2042
13	養護老人ホーム グリーンホーム	76-2450
14	特別養護老人ホーム パールホーム	76-2315
15	地域生活支援センター ハートピア青空	73-7230
16	グループホーム あじさい	73-3077
17	グループホーム 茶々の里	76-2800
18	世知原クリニック	78-2110
19	佐世保市北部商工会世知原支所	76-2130
20	佐世保市高齢者支援センター世知原町	78-2480
21	岩屋歯科医院	76-2150
22	ななえ歯科クリニック	73-9090
23	親和銀行 世知原支店	78-2101
24	なごさき西海農業協同組合世知原支店	76-2301
25	松浦病院	76-2201

## 【7】ごあいさつ

### 佐世保市長 朝長 則男

これからの社会においては、私たち行政のサービスに加えて、住み慣れた地域の中で市民一人ひとりが互いに支え合う「地域福祉」を進めることが大切です。

この地域福祉活動計画は、それぞれの実状に合った地域福祉を進めるために、地域の皆さんが主体となって策定されたものです。その内容には、住民座談会「地域福祉“お茶の間トーク”」などを通じた、地域の皆さんの意見が色濃く反映されています。

この冊子を通じて、ご自分が住んでいる地域についての理解をさらに深め、今後取り組むべき内容を共有していただくことで、より良い地域づくりが進んでいくことを期待しております。

行政としましても、地域の皆さんによる取り組みへのサポートを行いながら、地域の皆さんと一体となって地域福祉の実現に努めてまいります。

終わりに、この計画を策定するにあたりご協力いただきました地域福祉推進会をはじめ関係者の皆さまに、心からお礼を申し上げます。

### 佐世保市社会福祉協議会 会長 大淵 久美

この度、ここ世知原地区において、世知原地区地域福祉活動計画『すきです せちばる～未来に残そう美しい自然と人の交わり～』が策定されましたことに、心からお慶び申し上げます。

この計画は、地域の様々な生活課題を解決するために、地域の皆さんにできることはないかを考えていただいた「地域福祉“お茶の間トーク”」での意見に加え、まちの歴史や自慢など地域性豊かな内容で構成されています。

私たち佐世保市社会福祉協議会にとっても大変意義のある計画であり、地域の中で支え合い、安心して暮らせるまちづくりに向けた皆さんの活動を支援させていただくと共に、職員自らも皆さんと一緒に取り組む、地域福祉推進の担い手である社会福祉協議会の役割を果たさなければならないと感じております。

最後になりましたが、計画策定にあたりまして、多大なご尽力をいただきました地域福祉推進会をはじめ、地域の皆様に対しまして、厚くお礼を申し上げます。

回復期リハビリテーション病棟 167床

<http://www.hakujujikai.or.jp/yo/hokoh/>

【主な対象疾患】  
脳出血・脳梗塞・脊椎・大腿骨の骨折や手術後、肺炎後の廃用症候群等

回復期リハビリテーション病棟とは、発症後または手術後早期（2ヶ月以内）にリハビリテーションを開始する病棟です。

医療法人白十字会 **燿光リハビリテーション病院**

全330床

〒857-0022 佐世保市山手町855-1 **TEL.25-3210**

(財) 日本医療機能評価機構 認定病院

**新温泉スタート**

平成21年3月1日より  
新温泉営業開始

1日湯量100Lの豊富なお湯が  
あなたの心と体を癒します

【入浴料】 大人 500円  
小人(4歳から) 300円  
【入浴時間】 10:30~21:00

山暖簾 公共の宿  
よまのぬい  
よきは世にほめられくまのゆ

佐世保市世知原町上野原316  
TEL.0956-76-2900  
<http://www.yamanoren.co.jp>

豊かな自然に囲まれて  
ゆったりと温泉三昧

1泊  
2食 **8,925円~**

高原にある  
静かなレストラン

**風の高原**

ここに来た時  
その時だけで  
静やかに流れる風に  
ほのめかす  
ほのめかす

1F カフェギャラリー  
2F 常設ギャラリー  
施設・キャンプ案内

長崎県北松浦郡江迎町奥川内免253-6  
TEL&FAX 0956(66)9334  
kazenokogen@eagle.ne.jp

介護付有料老人ホーム

**さくらプレイス**

特定施設入居者生活介護指定施設

〒859-6305 佐世保市吉井町直谷1242-2  
TEL 0956-64-3888 FAX 0956-64-3550

目に見えぬ、神を信じる心  
命のつながりを分る心

**春日神社**

〒859-6314  
佐世保市吉井町田原428番地  
電話・FAX (0956)64-2212

ご葬儀から法要、会食までのご用命は

**JAコスモ会館**  
佐世保市吉井町大渡203-2  
TEL 0956(64)4100

**JA葬祭センター**  
佐世保市田原町7-38  
TEL 0956(41)4194

団体・観光旅行、視察・研修旅行に、クラブ・大会遠征に、  
子供会・遠足旅行、老人会・各種会合送迎、冠婚葬祭送迎に  
ご相談承ります

**コスモ観光バス**  
佐世保市吉井町大渡203-2 TEL 0956(64)4100

**ONE STOP SERVICE**

ONE STOP SERVICE  
KINDAI

あらゆる情報の発信にワンストップで提案致します

(有)近代印刷

〒857-1162 長崎1、佐世保市卸本町1-19  
TEL 0956-33-3939 FAX 0956-33-3962  
e-mail kinpa@mocha.ocn.ne.jp

**2008年7月開校!!**

**させぼコミュニカレッジ**

〒857-0052 佐世保市松浦町5番24号  
IBA専門学校させぼ公務員オブジネス内  
TEL 0956-23-5110(代)  
URL <http://www.iba.ac.jp/cc/>



発行 | 平成21年3月  
 企画・編集 | 佐世保市保健福祉部総務企画課 ☎0956-24-1111  
 佐世保市社会福祉協議会 ☎0956-23-3174  
 デザイン・印刷 | 有限会社 近代印刷

おかげさまで40th

# リニューアルオープン

40周年イベント開催中!!

**LUCKY BOWL**

佐世保市常盤町5-3  
 ☎0956-24-6666

結婚式・衣裳・ご葬儀の事はメモリードにおまかせ下さい。



**GRAND BELLS**  
SASEBO



**Tiara**  
ブライダルコスチューム ティアラ

メモリード  
佐世保中央斎場

メモリード  
佐世保典礼会館

早岐  
メモリードホール

日野  
メモリードホール


**株式会社メモリード** 佐世保支店  
 ☎0956-22-1117 〒657-0059 佐世保市元町1-15

せちばる

真弓肉屋のおじちゃん

特製

# 揚げサンド

**真弓精肉店**

佐世保市世知原町栗迎41-18

☎0956-76-2136

☎0956-76-2297



山霧が育む  
世知原高原銘茶

- 平成8年 農林水産大臣賞 長崎県茶品評会
- 平成9年 農林水産大臣賞 九州茶品評会
- 平成9年 天皇杯受賞 農林水産省農産部 地域特産部門
- 平成9年 県民特別功労賞 長崎県協会
- 平成10年 農林水産大臣賞 長崎県茶品評会
- 平成12年 農林水産大臣賞 長崎県茶品評会
- 平成16年 農林水産大臣賞 長崎県茶品評会
- 平成17年 農林水産大臣賞 全国茶品評会
- 平成17年 農林水産大臣賞 長崎県茶品評会
- 平成18年 農林水産大臣賞 長崎県茶品評会
- 平成18年 知事賞
- 平成20年 知事賞





世知原高原銘茶

生産直売 **(有)前田製茶**

〒859-6408 佐世保市世知原町栗迎139-3  
 TEL 0956-78-2627  
 FAX 0956-78-2259