



海風の国

2024
May

佐世保観光マーケティングレポート

SASEBO TOURISM MARKETING REPORT

2024年 5月号

公益財団法人 佐世保観光コンベンション協会

データに基づく 観光マーケティング ×ブランディングを目指して

2023年5月のコロナ5類移行以来、インバウンドを含む観光需要は急速に回復しており、佐世保市を訪れる訪問者数もコロナ前の水準に近づこうとしています。

こうした中、佐世保市が”旅先として選ばれる地域”となるためには、これまで以上に戦略的な観光地域づくりを官民一体で進めていく必要があります。

私たち佐世保観光コンベンション協会では、そのキーワードとして「データに基づく観光マーケティング×ブランディング」を進めて参りたいと考えています。

携帯電話のGPSによる移動データや検索データ、宿泊予約データ、SNSデータ等の様々なビッグデータを駆使し、本市を取り巻く観光の現状と課題をリアルタイムで分析し、各種の事業を展開します。

このレポートはこうしたビッグデータやそれに基づく分析結果を観光関連事業者等の皆さまへお届けするために作成するものです。私たちは毎月、本レポートとその解説動画を皆様にお届けし、今後は各種セミナーなども実施して参ります。是非、皆さんもデータに関心を持っていただき、私たちと一緒にデータに基づく観光地域づくりを進めていければ幸いです。

※本データは携帯電話アプリの位置情報や検索行動などを基にした推計値です。佐世保市が発表する観光統計とは異なります。



海風の国

訪問者数は前年比104.6%と好調な水準。夏場に向け20代の減少が不安材料に

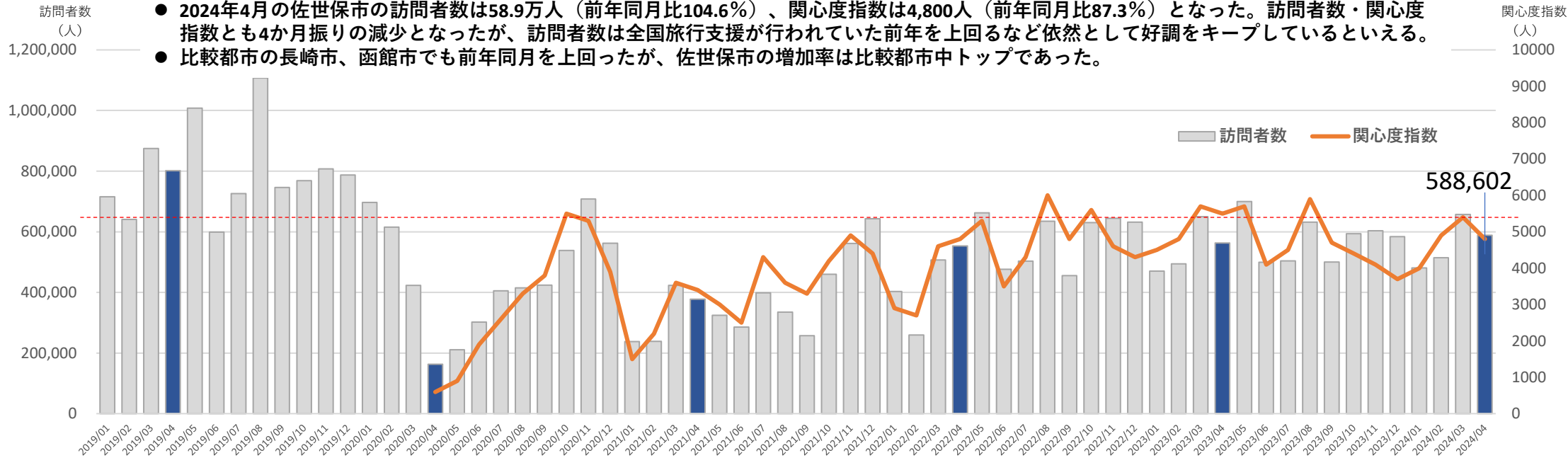
- 2024年4月の佐世保市の訪問者数は58.9万人（前年同月比104.6%）と前月比では4か月振りの減少となったが、全国旅行支援が行われていた前年を上回るなど依然として好調をキープしている。
- 一方で20代が前年同月比45%と大きく減少した。要因は分析中であるが全国旅行支援の影響も考えられる。今後、夏の行楽シーズンに向け、若い世代の誘客強化の必要性が示唆される結果となった。

ゴールデンウィークの来訪者は前年を上回ったものの、1日平均はほぼ前年並。

- 2024年ゴールデンウィーク期間中（4/27^土～5/6^月）の訪問者数は31.9万人と、期間が前年より1日増えたこともあり、前年比111%と増加したものの、期間中の1日平均訪問者数はほぼ前年並みであった。
- 今年のゴールデンウィークは期間が昨年より1日長い一方、最大連休が4連休と昨年の5連休よりも短い状況であった。また、4月29日が日降水量30mmを超える雨天でもあったが、期間全体として前年を上回ったのはポジティブに評価できる。
- ゴールデンウィークのような短期集中型の多客期は、エリア別でのプロモーションのタイミングが重要である。東京や大阪、福岡などの大都市圏では年末年始から関心度が上昇し、3月にピークを迎えることから、年明けからGWの旅行を検討している可能性が高く、比較的早いタイミングでの情報発信が効果的であると推察される。一方、都市別でみると1位から4位までを九州各県が占めており、近隣からの来訪も多い。近隣からの来訪は天候やイベントにも左右されることから、ゴールデンウィーク期間中も含めたよりタイムリーな情報発信が効果的と考えられる。

2024年4月 訪問者数・関心度指数サマリー

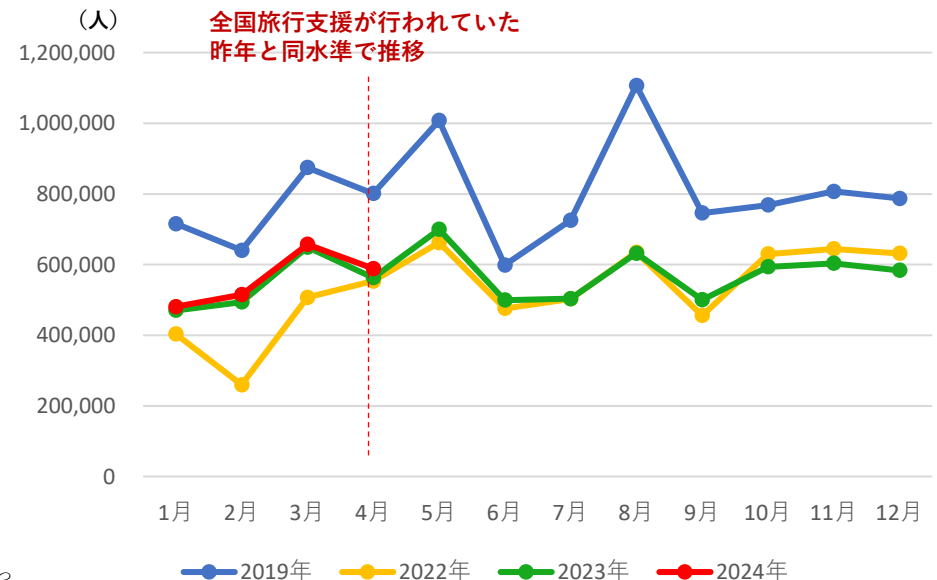
- 2024年4月の佐世保市の訪問者数は58.9万人（前年同月比104.6%）、関心度指数は4,800人（前年同月比87.3%）となった。訪問者数・関心度指数とも4か月振りの減少となったが、訪問者数は全国旅行支援が行われていた前年を上回るなど依然として好調をキープしているといえる。
- 比較都市の長崎市、函館市でも前年同月を上回ったが、佐世保市の増加率は比較都市中トップであった。



佐世保市：訪問客数・関心度指数

	訪問客数	関心度指数※
今月	588,602人	4,800人
前月比	89.5% ↓	88.9% ↓
前年同月比	104.6% ↑	87.3% ↓
コロナ前比	73.4% ↓	—

佐世保市月別訪問者数



(比較都市：訪問者数・関心度指数)

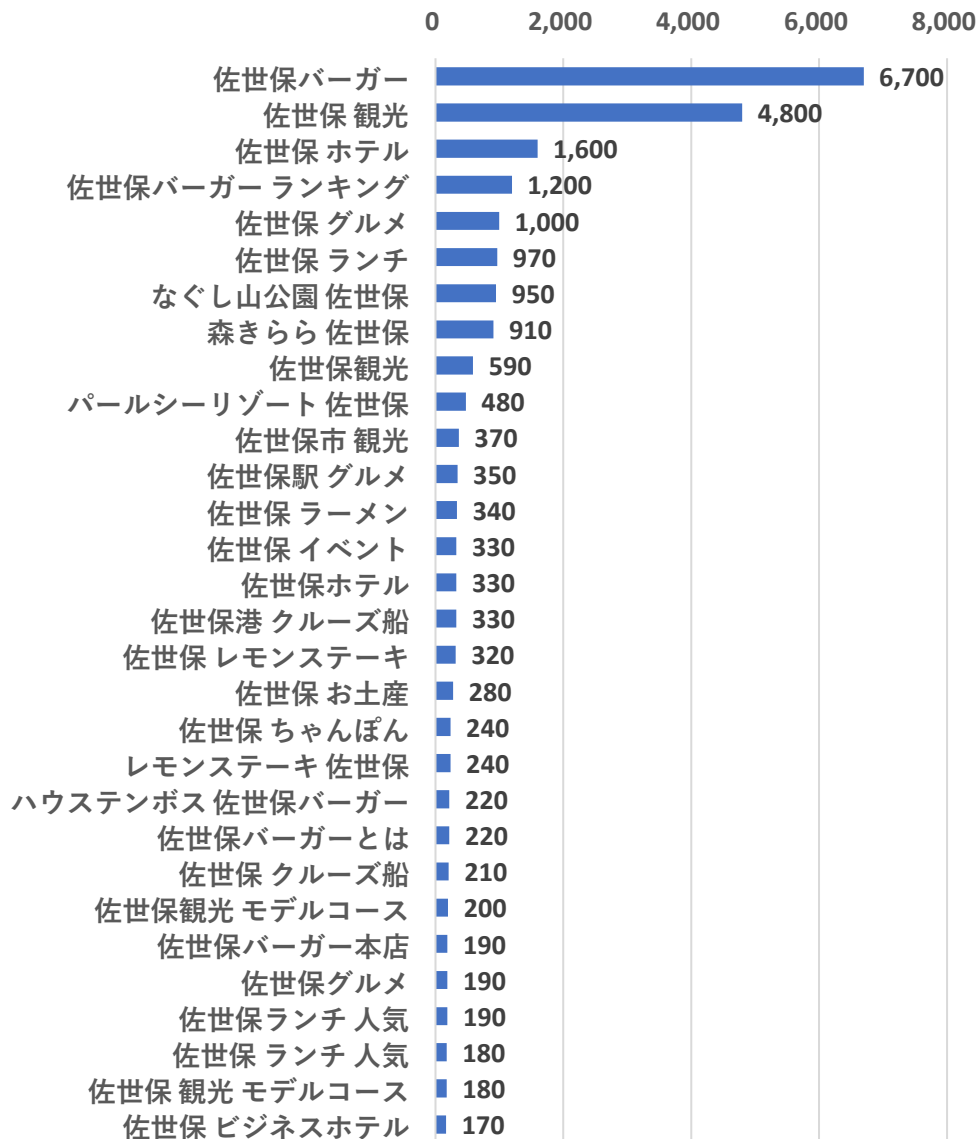
	佐世保市	長崎市	函館市	宮崎市
訪問者数	588,602人	733,677	548,426人	356,585人
(前年同月比)	104.6% ↑	101.5% ↑	102.6% ↑	84.3% ↓
関心度指数	5,400人	25,900人	22,000人	10,900人
(前年同月比)	87.3% ↓	86.9% ↓	108.9% ↑	85.8% ↓

※関心度指数は、日本全体でどれくらいの方がそのキーワードを検索しているかを表す指標。ヤフーの検索データと政府統計や検索シェア比を使って推計値として算出。本レポートでは、検索キーワード「佐世保市」の観光関連の共起ワードで最多の「佐世保_観光」とし完全一致のみをカウントした。実際は「佐世保観光」、「佐世保_観光_〇〇」、「佐世保旅行」など検索ワードは様々であるが、定点観測ワードとして採用した。

2024年4月「佐世保」関連キーワード 関心度指数ランキング

- 2024年4月の佐世保関連キーワードの関心度指数は「佐世保バーガー」が最も多く、以下「佐世保 観光」、「佐世保 ホテル」、「佐世保 バーガーランキング」が先月と同様に続いている。
- 3月からの増加率をみると、4月中旬に見ごろを迎える「長串山つつじまつり」の関心度が増加している。また、4月に佐世保港へクルーズ船が8回入港したことに加え、6月1日にクルーズ船の初入港を迎える佐世保港・浦頭地区の国際ターミナルの報道関連から「クルーズ」への関心度が高まっている。

【「佐世保」関連キーワード関心度指数ランキングベスト30（人）】



<参考> その他佐世保市内施設の関心度指数

- ・ハウステンボス 71,800人（3月：93,400人）
- ・九十九島 3,800人（3月：4,900人）

【前月からの増加率ランキング】

1位	なぐし山公園 佐世保
2位	佐世保ランチ人気
3位	佐世保 イベント
4位	佐世保バーガー本店
5位	佐世保 クルーズ船
6位	佐世保港 クルーズ船
7位	佐世保 ラーメン
8位	佐世保観光
9位	佐世保観光 モデルコース
10位	森きらら 佐世保

4月上旬から開催のつつじまつり関連から、検索数が急増しています。

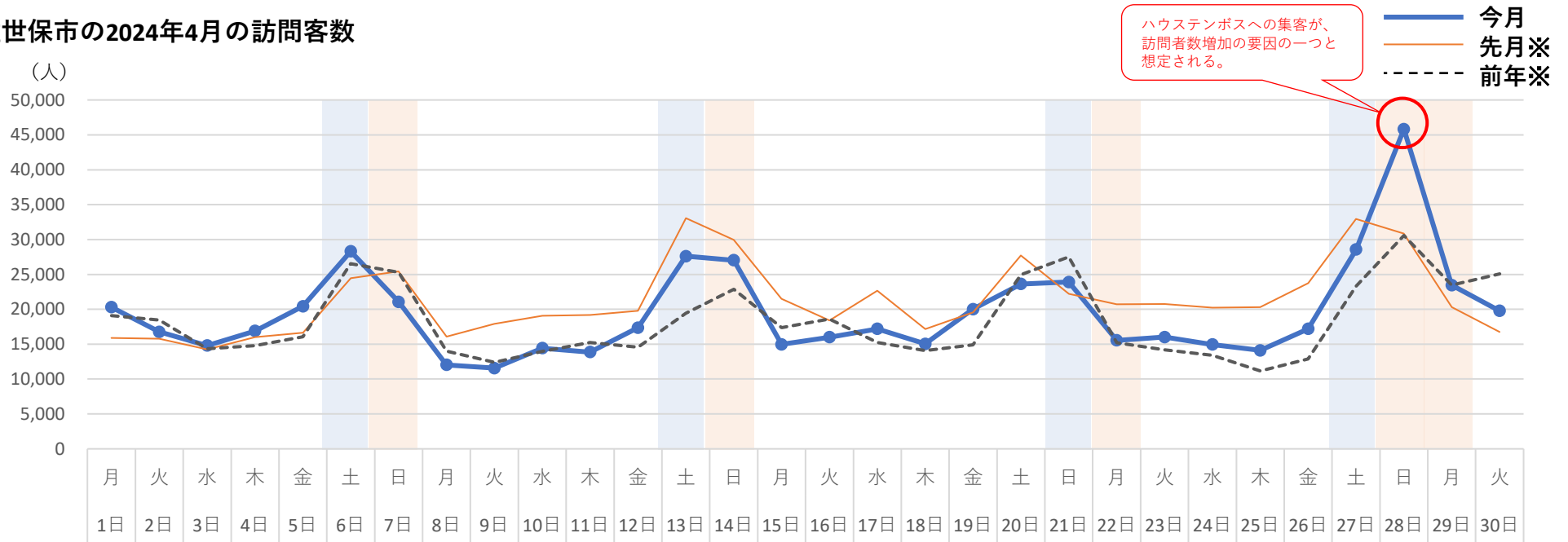
※関心度指数

日本全体でどれくらいの人があるキーワードを検索しているかを表す指標。ヤフーの検索データと政府統計や検索シェア比を使って推計値として算出

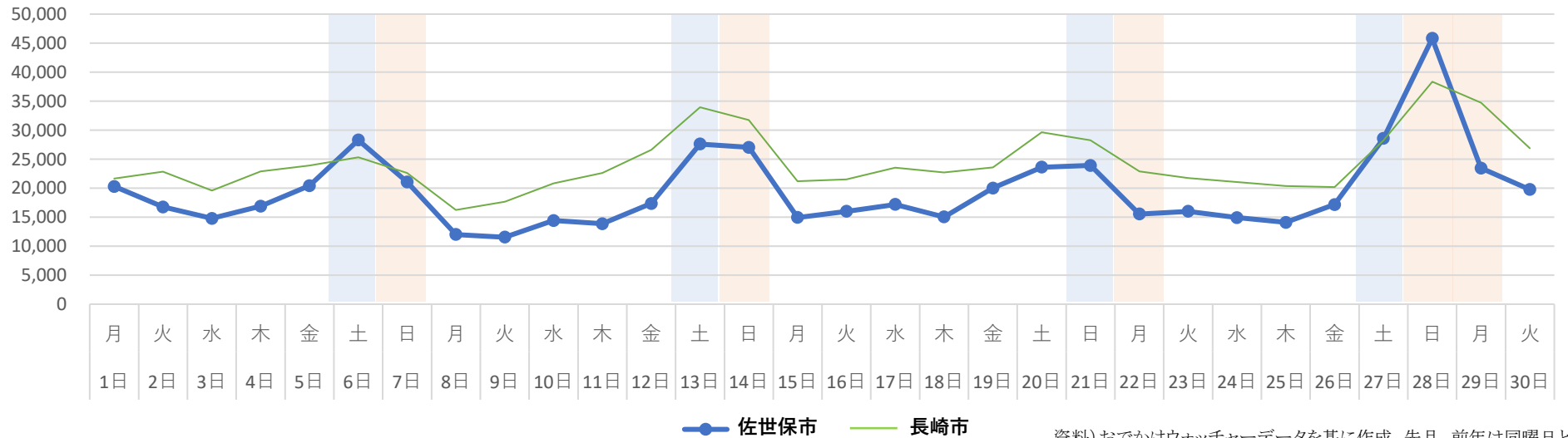
2024年4月デイリー訪問者数

- 4月のデイリー訪問者数をみると、三連休中日の4月28日（日）が最多となった。なお同日の訪問者数は長崎市を上回っている。

佐世保市の2024年4月の訪問客数



(参考) 佐世保市と長崎市のデイリー比較

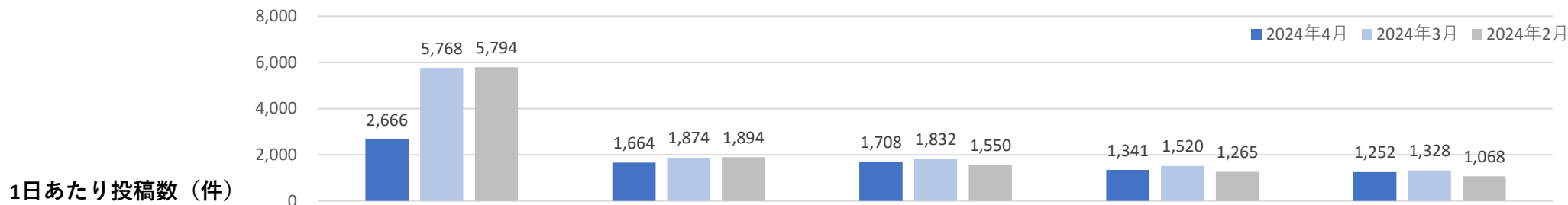


2024年4月佐世保関連キーワードSNS投稿数



「X (旧Twitter) / Instagram / Facebookページ / ブログ / Q&Aサイト / YouTube / TikTok / 掲示板 / ニュース」投稿数の合計

2024年4月投稿数 (件)



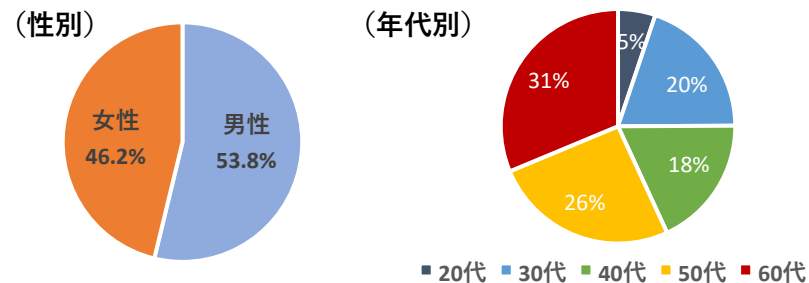
1日あたり投稿数 (件)

	佐世保写真	佐世保グルメ	佐世保観光	佐世保ランチ	佐世保旅行
Twitter	30.3	6.2	17.6	5.1	10.3
Twitter (RT無し)	17.5	4.5	10.9	3.9	9.0
Instagram	49.2	45.8	34.0	37.0	27.7
Facebookページ	0.4	0.1	0.2	0.0	0.2
ブログ	3.3	1.5	2.0	2.0	2.0
Q&Aサイト	0.0	0.1	0.2	0.0	0.2
YouTube	0.3	0.1	0.1	0.0	0.1
TikTok	0.1	0.1	0.0	0.0	0.1
掲示板	0.1	0.1	0.3	0.0	0.1
ニュース	5.2	1.6	2.4	0.5	1.1
すべて	88.9	55.5	56.9	44.7	41.7

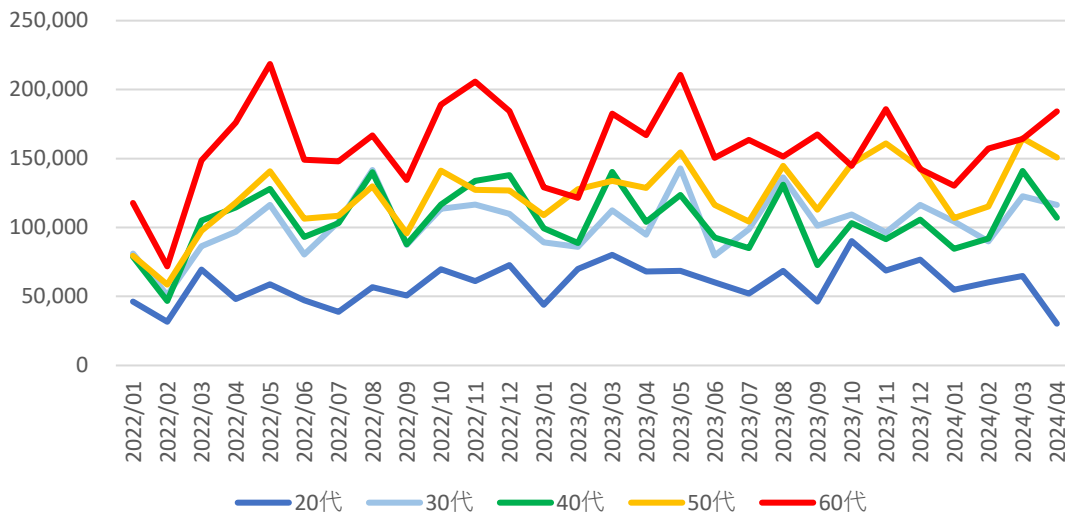
Instagram ハッシュタグ ランキング	該当キーワードと同時に 発言されているハッシュタグ を表示しています	1位	#佐世保	743回	#佐世保	668回	#佐世保	629回	#佐世保	633回	#佐世保	575回
		2位	#長崎	450回	#佐世保グルメ	551回	#長崎	367回	#佐世保ランチ	439回	#長崎	384回
		3位	#ハウステンボス	196回	#長崎	365回	#佐世保観光	363回	#佐世保グルメ	338回	#ハウステンボス	358回
		4位	#写真	139回	#長崎グルメ	293回	#長崎観光	318回	#長崎	282回	#長崎旅行	310回
		5位	#ファインダー越しの私の世界	133回	#佐世保ランチ	264回	#ハウステンボス	227回	#ランチ	237回	#nagasaki	199回
		6位	#sasebo	130回	#sasebo	205回	#sasebo	206回	#長崎グルメ	151回	#長崎観光	181回
		7位	#写真好きな人と繋がりたい	123回	#nagasaki	158回	#nagasaki	204回	#sasebo	145回	#sasebo	176回
		8位	#諫早	114回	#佐世保カフェ	140回	#佐世保グルメ	168回	#佐世保ディナー	144回	#huizenbosch	176回
		9位	#佐世保市	106回	#佐世保観光	126回	#長崎旅行	133回	#長崎ランチ	130回	#佐世保旅行	164回
		10位	#佐賀	103回	#佐世保ディナー	124回	#長崎グルメ	91回	#佐世保カフェ	130回	#九州旅行	164回

2024年4月 年代別サマリー

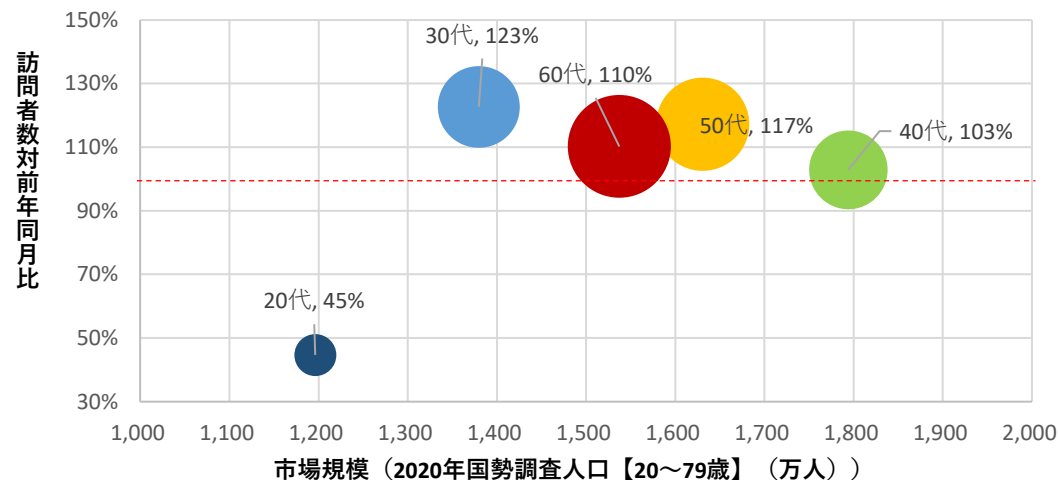
- 2024年4月の年代別訪問者数をみると、60代が18.4万人で最も多く全体の31%を占めた。
- 次いで50代の15.1万人、30代の11.6万人、40代の10.7万人、20代の3.0万人の順となった。30代以上は前年同月比が100%以上と増加傾向となったが、20代は前年同月比45%と大幅に減少した。関心度指数は全ての年代で前年同月を下回った。



年代別訪問者数推移 (人)



市場規模×訪問者数増加率 (対前年同月比) ※円の大きさは4月訪問者数



2024年4月の年代別訪問者数・関心度指数

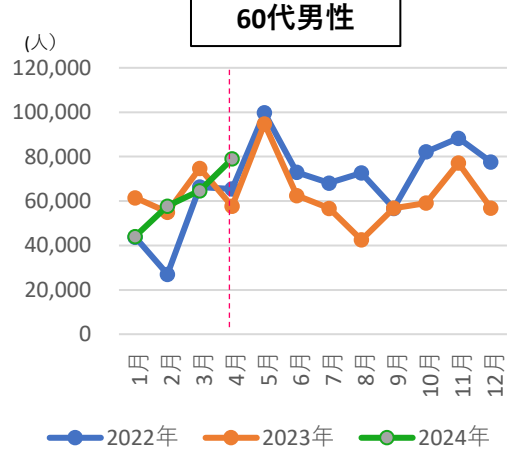
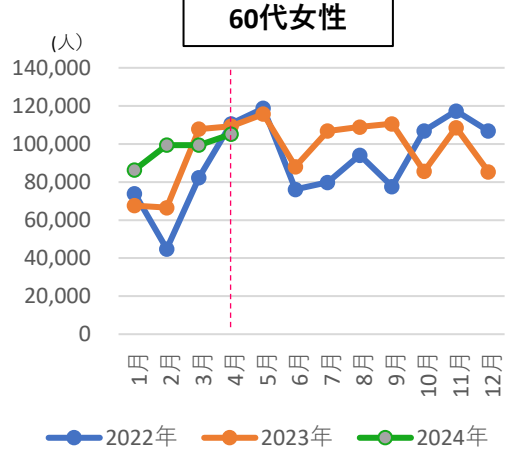
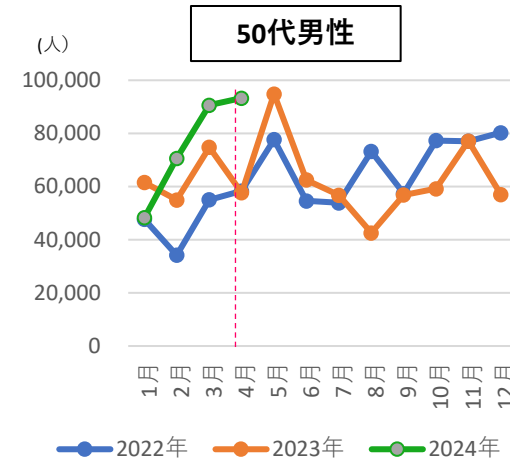
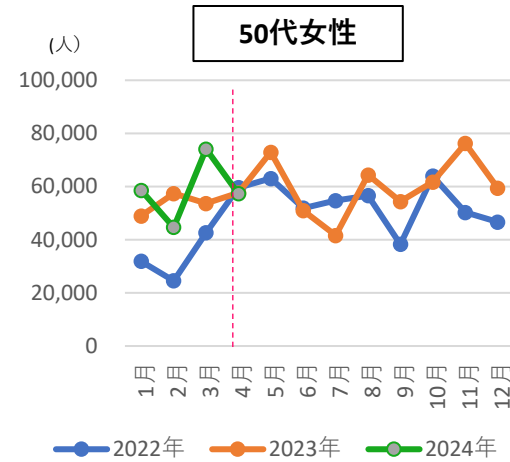
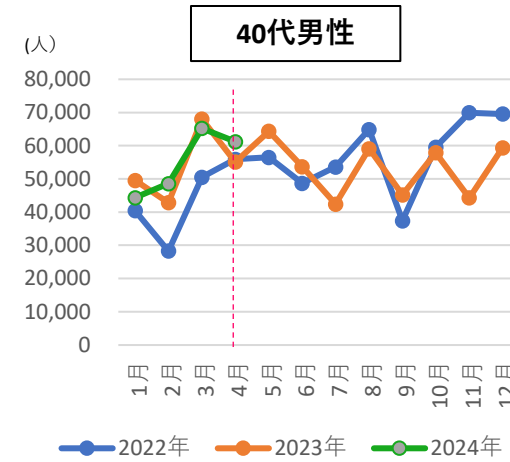
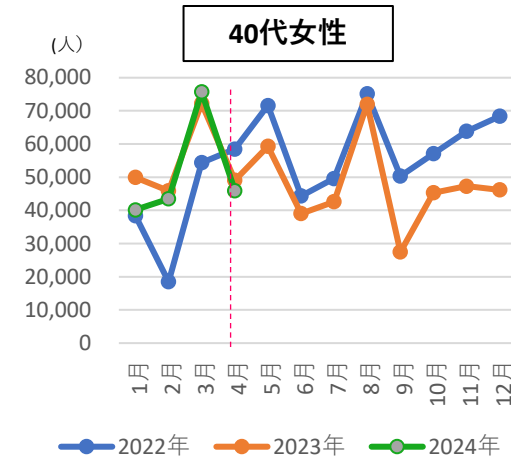
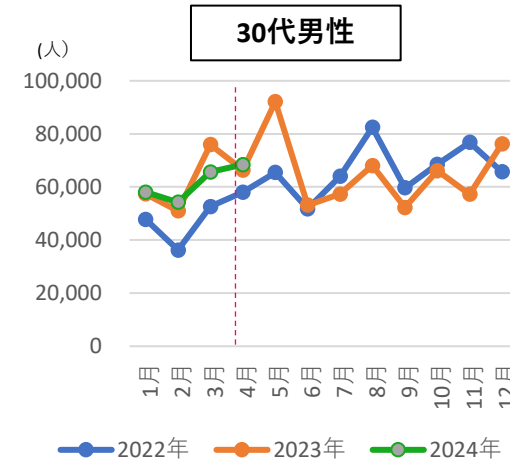
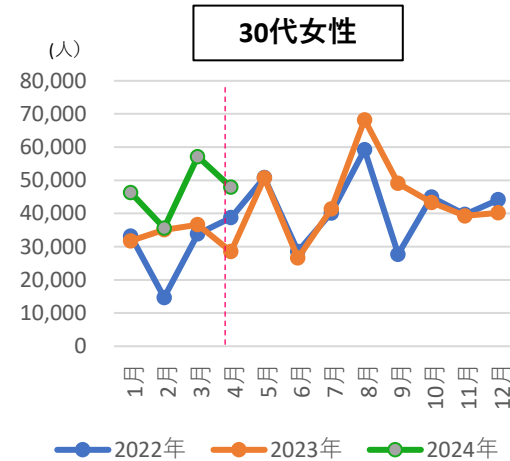
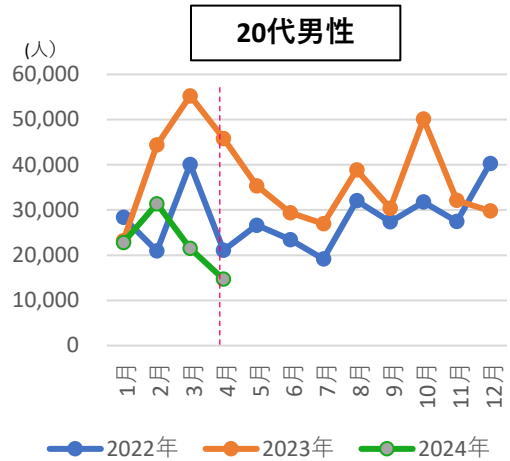
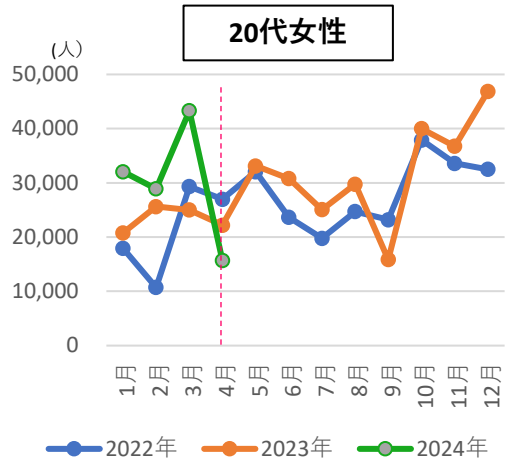
	訪問者数 (人)		男女比		前年同月比	関心度指数 (人) 「※佐世保 観光」		前年同月比
	訪問者数	人口比※	女性	男性		関心度指数	関心度指数	
20代	30,380	0.25%	52%	48%	45% ↓	20代(検索) 470	84% ↓	
30代	116,303	0.84%	41%	59%	123% ↑	30代(検索) 640	83% ↓	
40代	107,154	0.60%	43%	57%	103% ↑	40代(検索) 970	88% ↓	
50代	150,649	0.92%	38%	62%	117% ↑	50代(検索) 1,100	92% ↓	
60代	184,116	1.20%	57%	43%	110% ↑	60代(検索) 870	91% ↓	

※人口比は2020年国勢調査の年代別人口に対する割合

資料) ヤフー・データソリューションDS.INNSIGHT / おでかけウォッチャーデータを基に作成

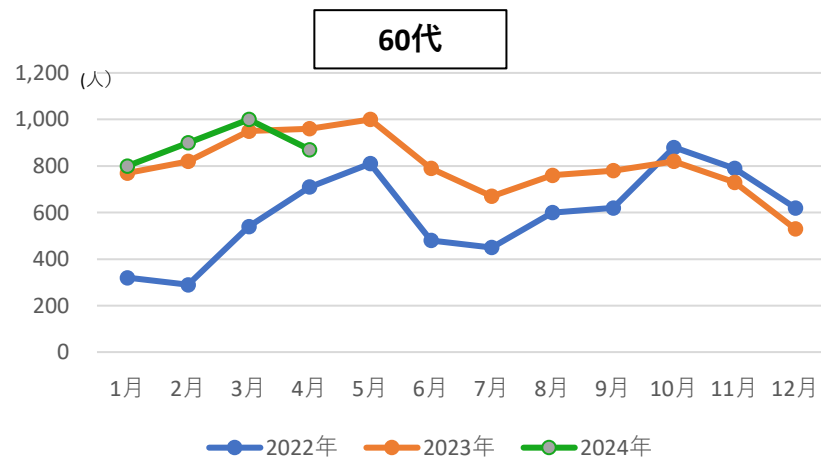
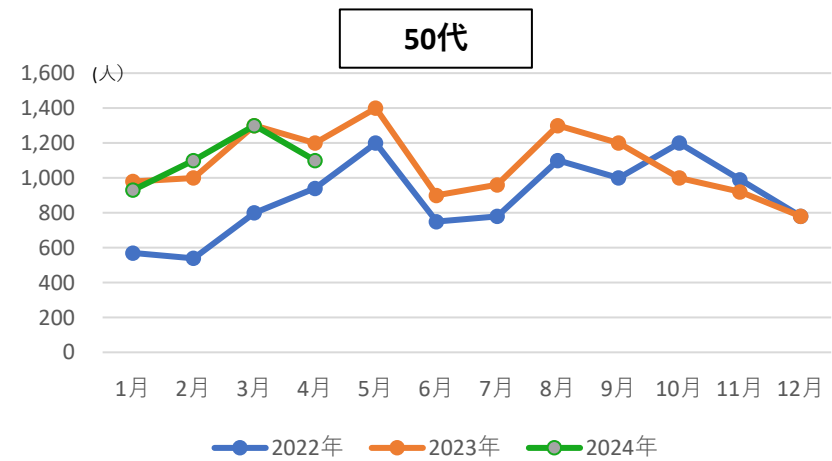
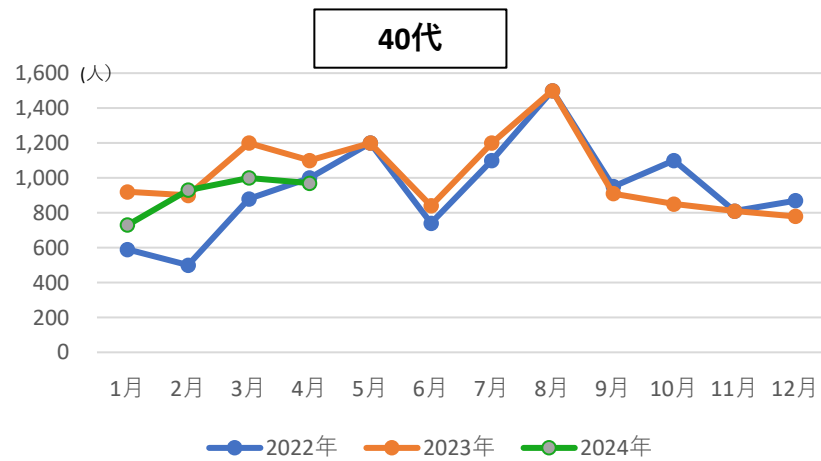
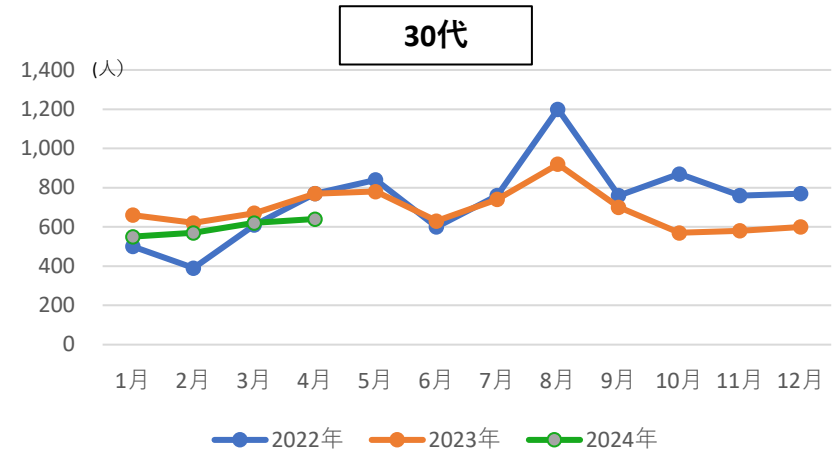
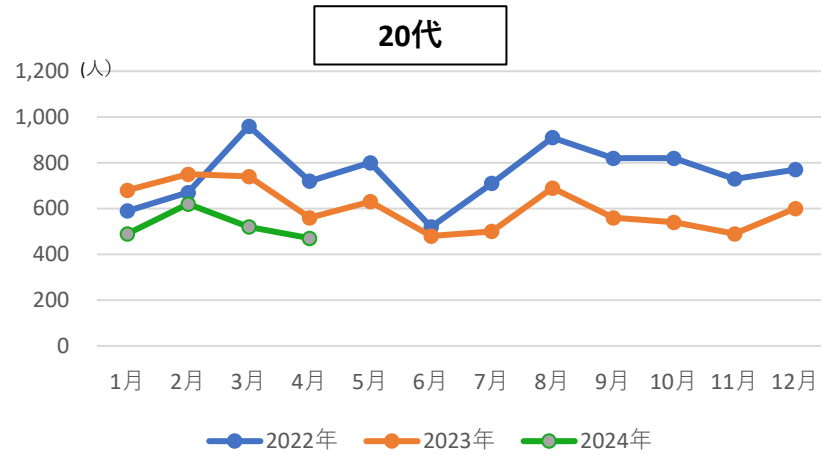
性・年代別訪問者数 対前年比較

※折れ線グラフの推移が分かりやすいように、グラフ縦軸の数値の幅が異なります。



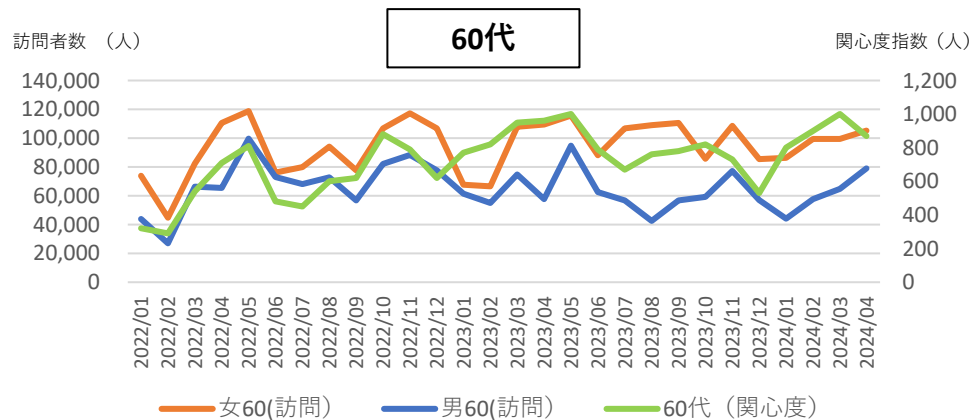
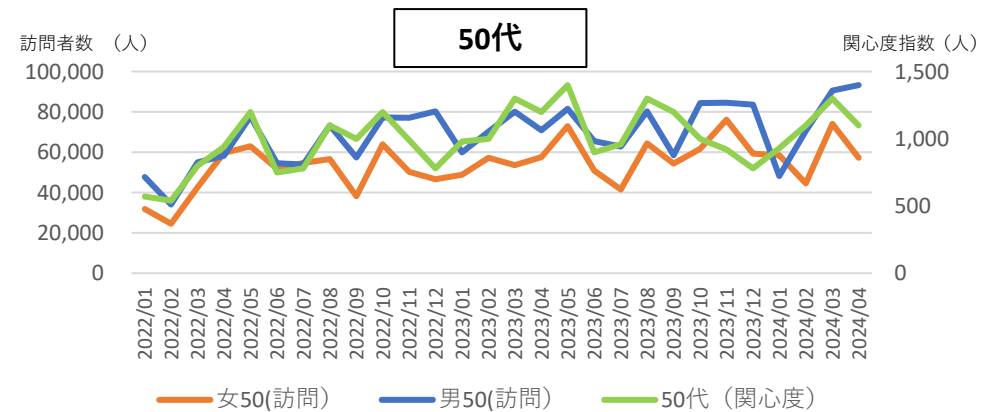
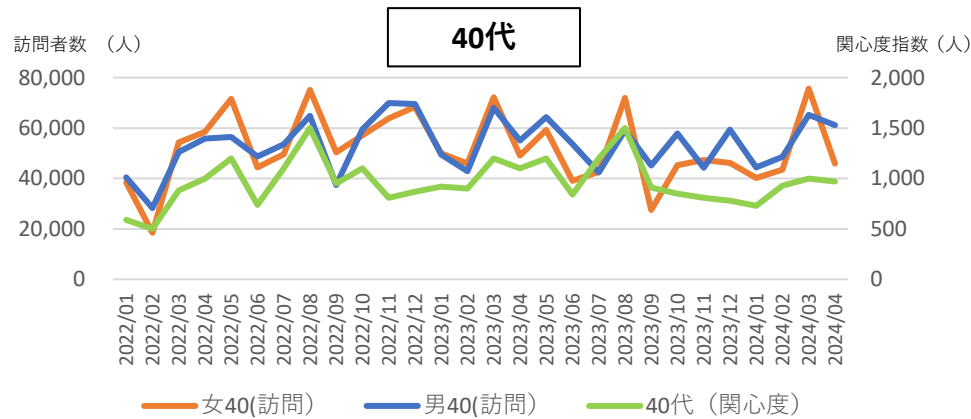
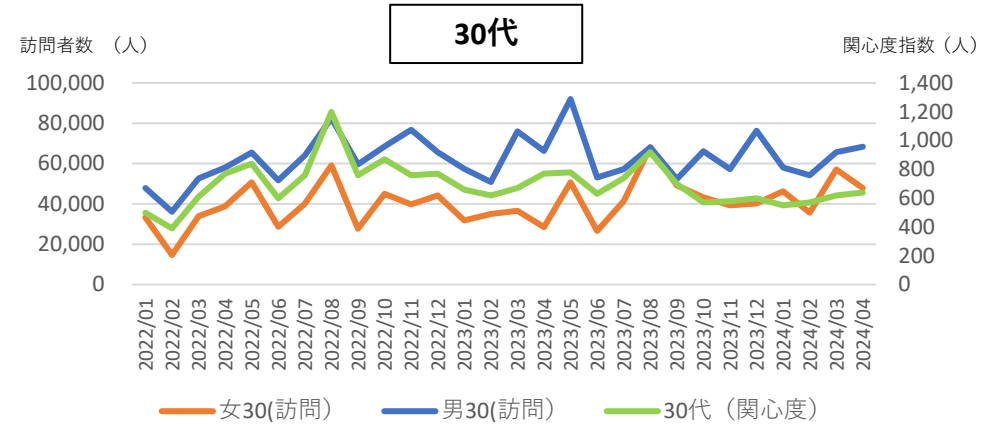
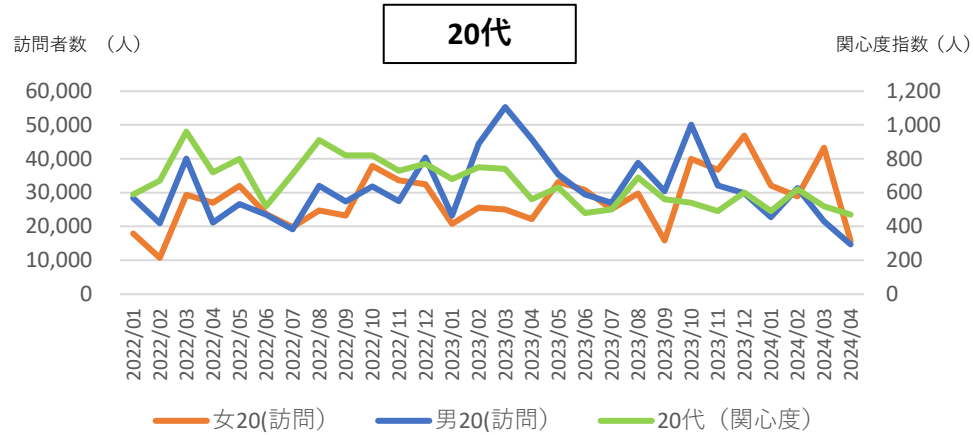
年代別関心度指数 前年比較

※折れ線グラフの推移が分かりやすいように、グラフ縦軸の数値の幅が異なります。



性・年代別 訪問者数・関心度相関関係

※折れ線グラフの推移が分かりやすいように、グラフ縦軸の数値の幅が異なります。

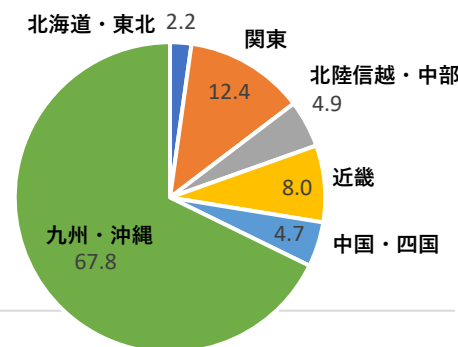


2024年4月 ブロック別・都道府県別サマリー

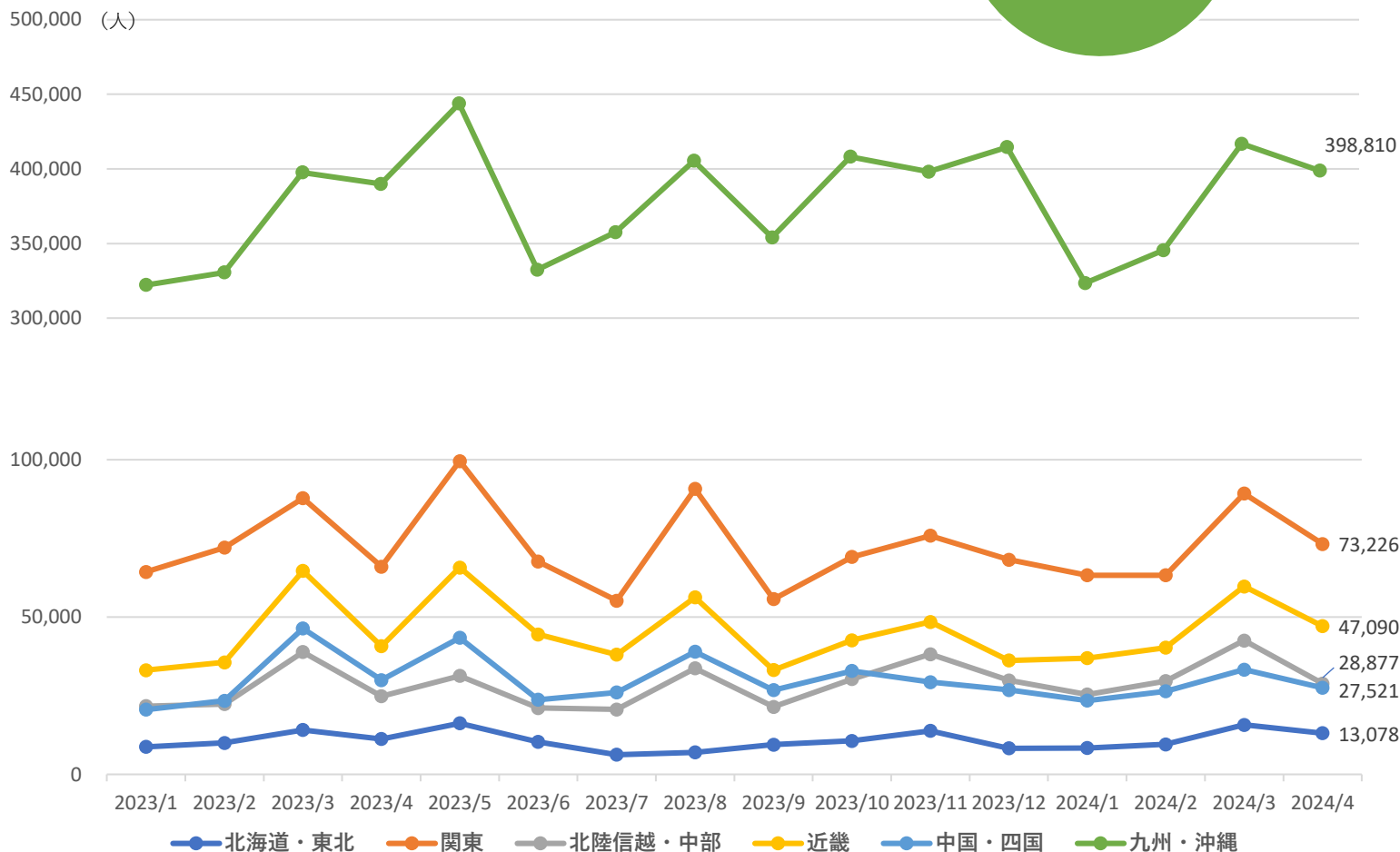
2024年4月都道府県ランキング

- 2024年4月の全国6ブロック別の訪問者数をみると、九州・沖縄が39.9万人で最も多く全体の67.8%を占めている。続いて関東の7.3万人（12.4%）、近畿の4.7万人（8.0%）となった。
- 都道府県別では福岡県が16.7万人で最も多く、前年同月比でも112.2%と増加している。2位は長崎県、3位は佐賀県と近隣からの来訪が多い状況となっている。

2024年4月ブロック別構成比



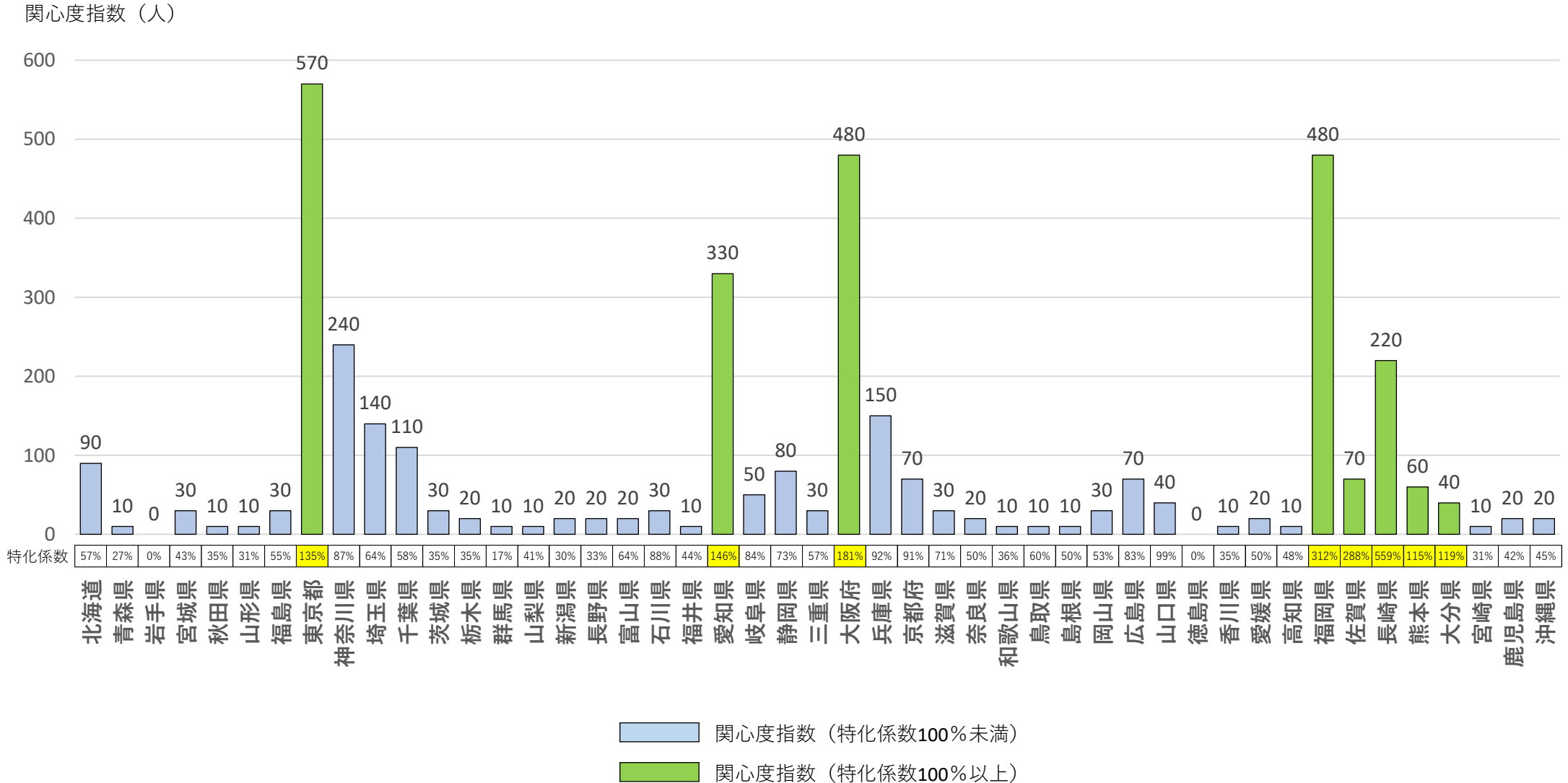
ブロック別別訪問者数



順位	都道府県	訪問者数	割合	前年同月比	前月比
1位	福岡県	166,936	28.4%	112.2%	102%
2位	長崎県	143,279	24.3%	99.8%	97%
3位	佐賀県	37,400	6.4%	89.2%	91%
4位	神奈川県	26,534	4.5%	108.3%	85%
5位	大阪府	23,280	4.0%	132.8%	93%
6位	東京都	22,238	3.8%	108.5%	83%
7位	熊本県	21,858	3.7%	67.6%	72%
8位	愛知県	13,661	2.3%	110.6%	58%
9位	広島県	12,785	2.2%	138.3%	99%
10位	兵庫県	11,576	2.0%	106.8%	68%
11位	鹿児島県	11,279	1.9%	107.8%	90%
12位	大分県	9,944	1.7%	121.8%	117%
13位	埼玉県	9,941	1.7%	119.6%	81%
14位	千葉県	8,525	1.4%	139.2%	77%
15位	山口県	7,947	1.4%	118.6%	110%
16位	北海道	7,186	1.2%	113.0%	101%
17位	京都府	6,002	1.0%	86.8%	87%
18位	宮崎県	5,113	0.9%	151.0%	96%
19位	静岡県	3,960	0.7%	82.3%	75%
20位	沖縄県	3,001	0.5%	247.8%	41%
21位	新潟県	2,844	0.5%	347.3%	117%
22位	奈良県	2,843	0.5%	110.8%	65%
23位	岐阜県	2,828	0.5%	104.1%	103%
24位	茨城県	2,330	0.4%	92.8%	68%
25位	三重県	2,299	0.4%	150.6%	74%
26位	滋賀県	2,220	0.4%	116.3%	64%
27位	岡山県	1,994	0.3%	31.4%	64%
28位	宮城県	1,762	0.3%	102.7%	55%
29位	福島県	1,710	0.3%	153.4%	190%
30位	栃木県	1,552	0.3%	74.4%	101%
31位	高知県	1,361	0.2%	197.2%	63%
32位	長野県	1,283	0.2%	126.2%	63%
33位	群馬県	1,219	0.2%	94.6%	73%
34位	和歌山県	1,169	0.2%	118.9%	39%
35位	島根県	983	0.2%	48.9%	121%
36位	山形県	980	0.2%	457.9%	70%
37位	山梨県	887	0.2%	129.7%	81%
38位	石川県	877	0.1%	124.9%	122%
39位	徳島県	821	0.1%	82.3%	47%
40位	富山県	816	0.1%	138.3%	152%
41位	愛媛県	685	0.1%	23.7%	32%
42位	秋田県	672	0.1%	781.4%	92%
43位	香川県	584	0.1%	91.7%	28%
44位	青森県	550	0.1%	39.0%	38%
45位	鳥取県	361	0.1%	80.2%	33%
46位	福井県	309	0.1%	102.7%	15%
47位	岩手県	218	0.0%	60.1%	24%

2024年4月 都道府県別関心度指数・特化係数（対人口比）

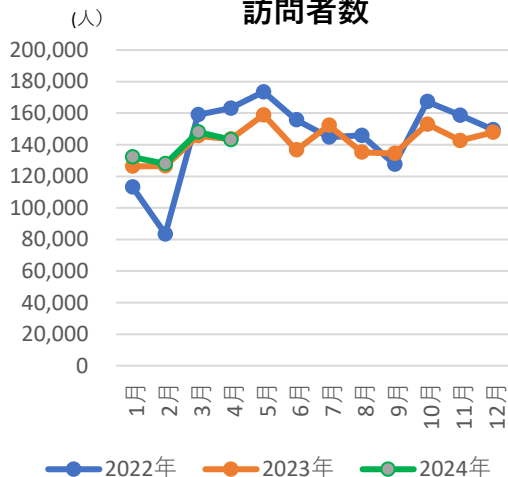
※特化係数は関心度指数割合／都道府県別人口割合より算定。
（100%以上であれば人口割合に対し関心度が高いことを示す）



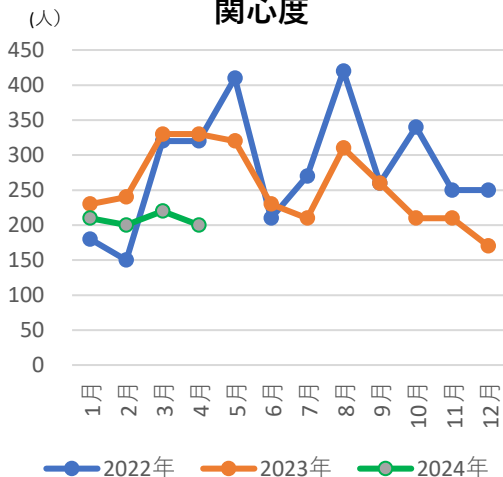
都市別訪問者数・関心度指数 前年比較

from長崎県

訪問者数

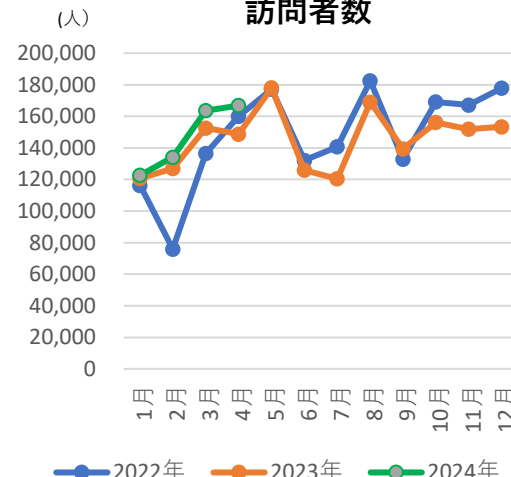


関心度

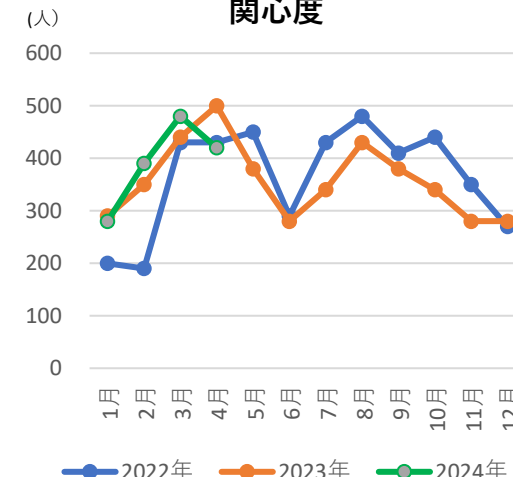


from福岡県

訪問者数

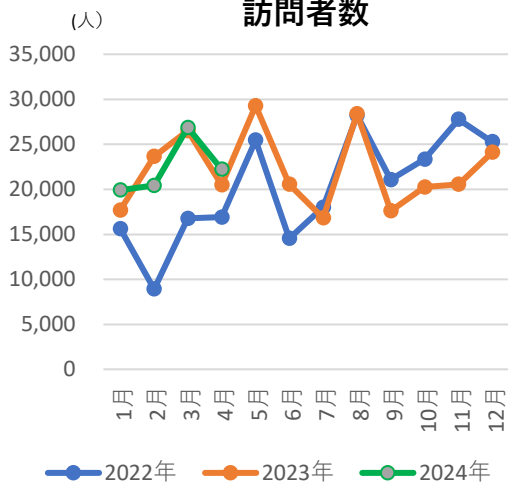


関心度

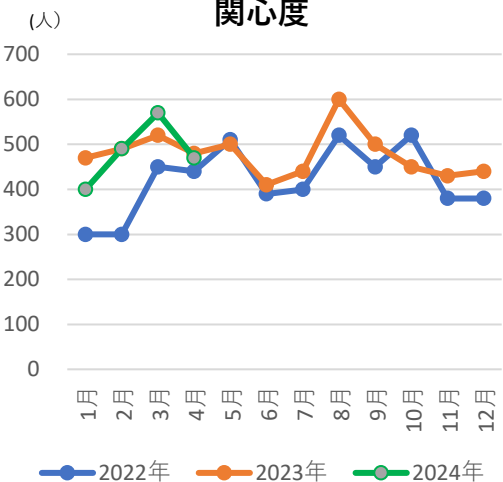


from東京都

訪問者数

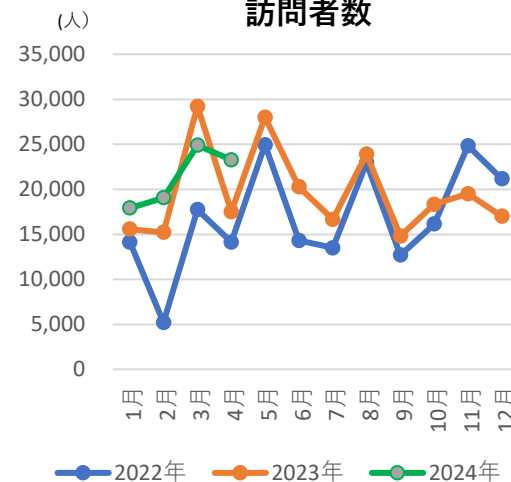


関心度

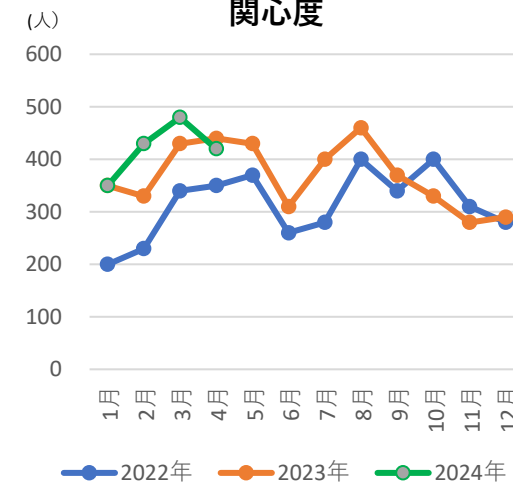


from大阪府

訪問者数



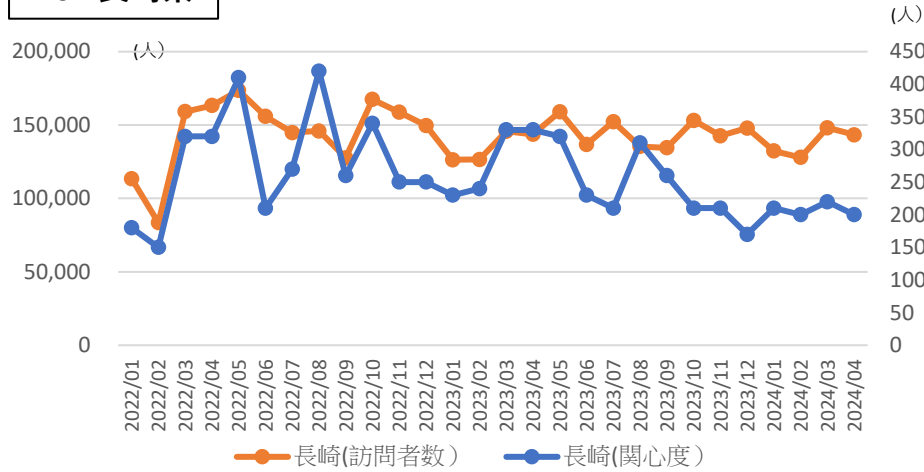
関心度



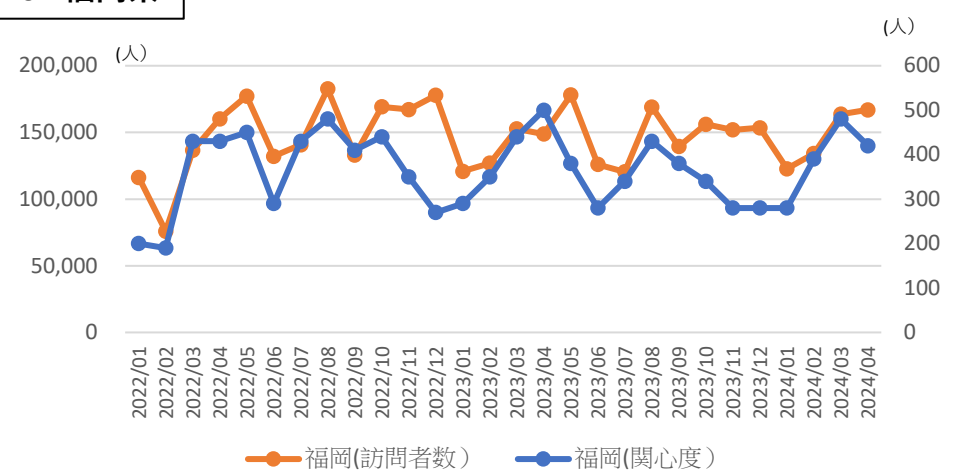
資料) ヤフー・データソリューションDS.INSIGHT / おでかけウォッチャーデータを基に作成

訪問者数・関心度指数の相関関係

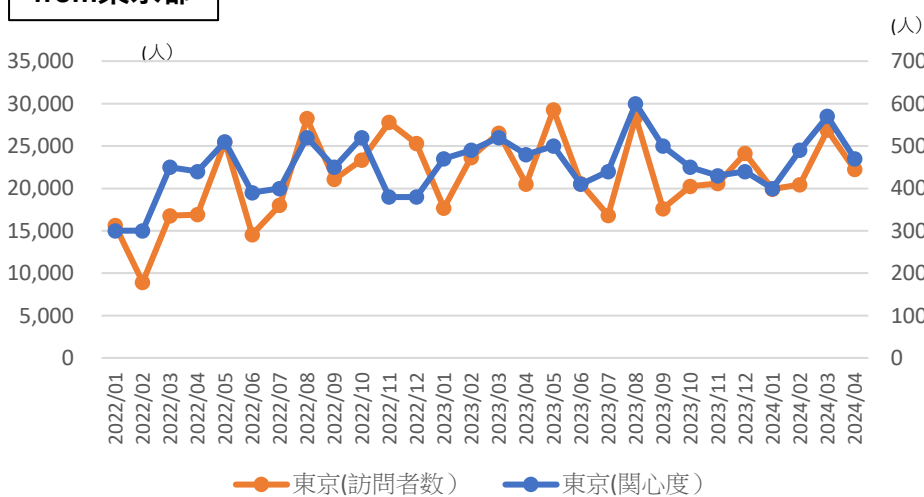
from長崎県



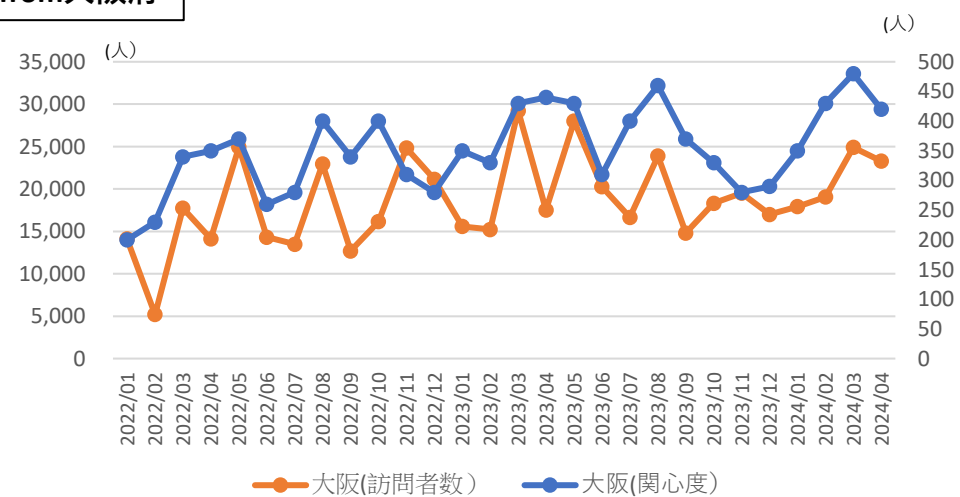
from福岡県



from東京都

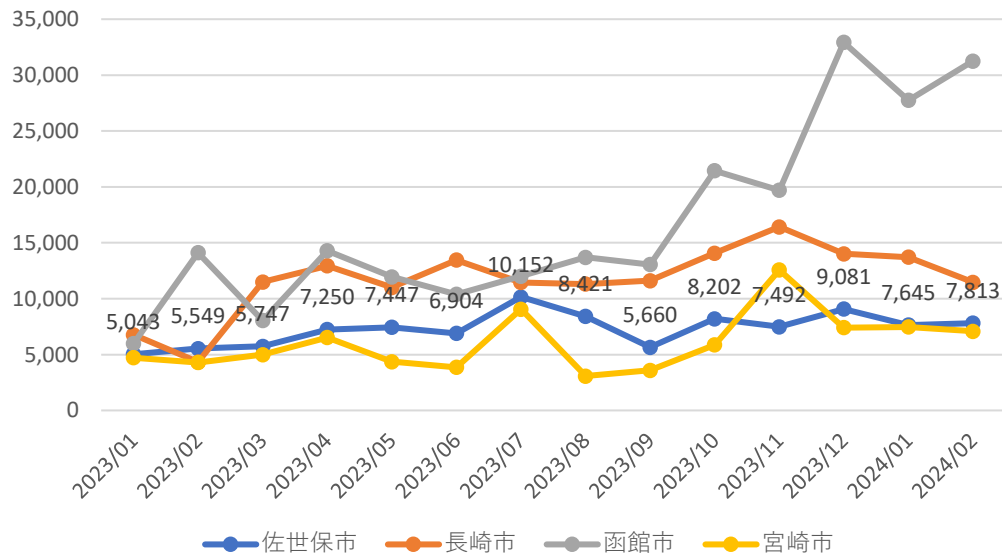


from大阪府

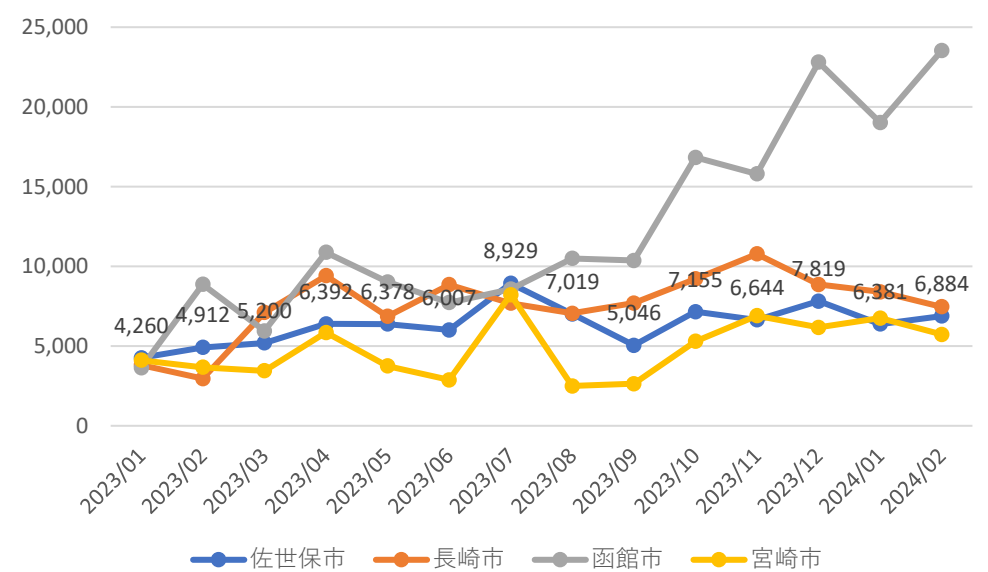


(参考) 外国人宿泊動向・客室稼働率

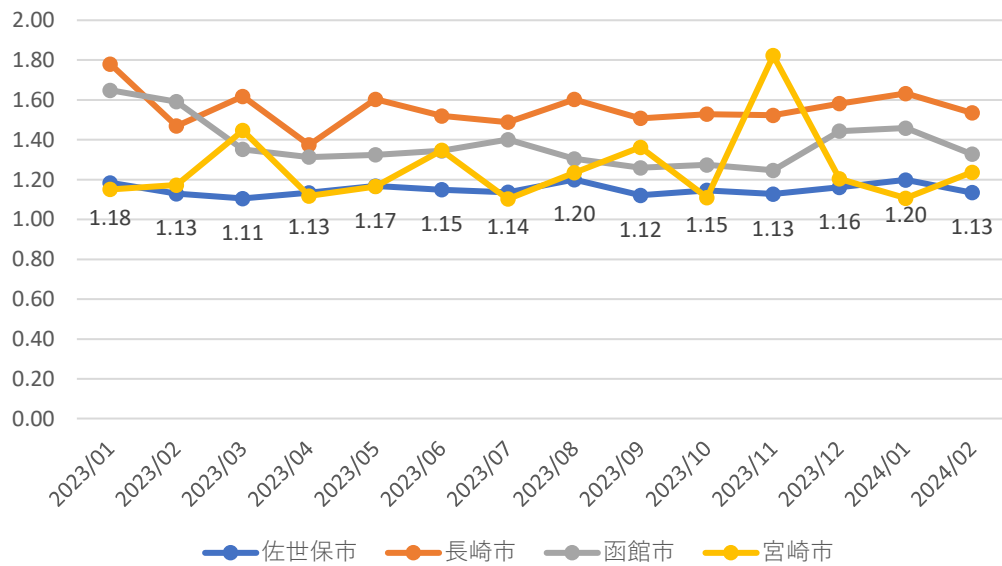
外国人延べ宿泊者数 (人)



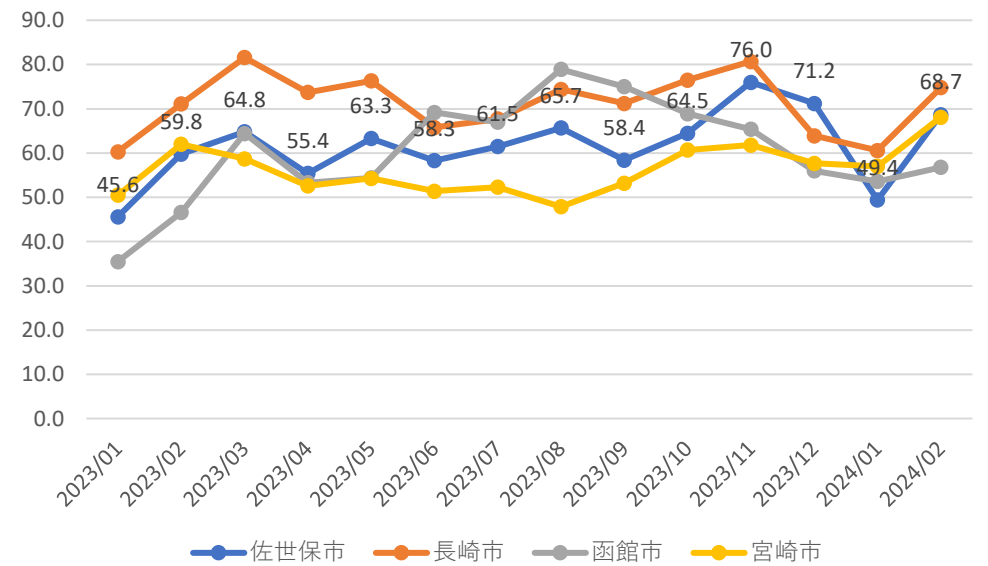
外国人宿泊者実数 (人)



外国人平均宿泊数 (泊)



客室稼働率 (%)



資料) 宿泊旅行統計調査(2024年4月時点の最新データより)

佐世保観光マーケティングレポート 2024年5月号

発行者: 公益財団法人佐世保観光コンベンション協会

(データ分析・提供・編集協力): 公益財団法人ながさき地域政策研究所

【ご注意: 本資料の転載・複製での利用について】

- 本資料は、公益財団法人佐世保観光コンベンション協会の著作物であり、著作権法に基づき保護されています。
- 本資料の全文または一部を転載・複製する際は著作権者の許諾が必要です。事前に当協会までご連絡ください。使用用途によって転載・複製をご遠慮いただく場合もございます。予めご了承ください。
- 本資料は弊局が信頼できると判断した各種データに基づき作成しておりますが、その正確性、確実性を保証するものではありません。本資料を利用する場合にはお客さまのご判断でご利用ください。



海風の国

2024
May

佐世保観光マーケティングレポート
2024年 ゴールデンウィーク特集
(分析期間 4/27(土)~5/6(月))

SASEBO TOURISM MARKETING REPORT

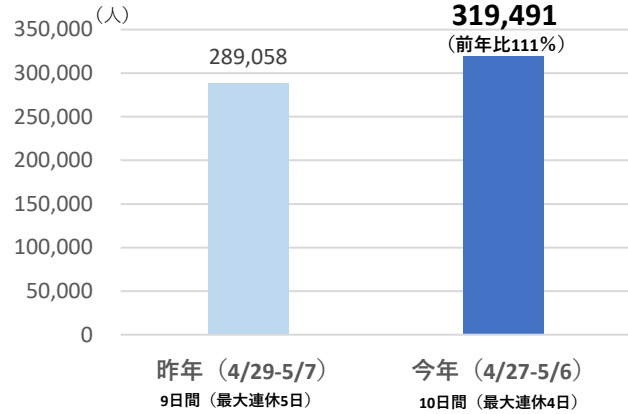
2024年 5月号

公益財団法人 佐世保観光コンベンション協会

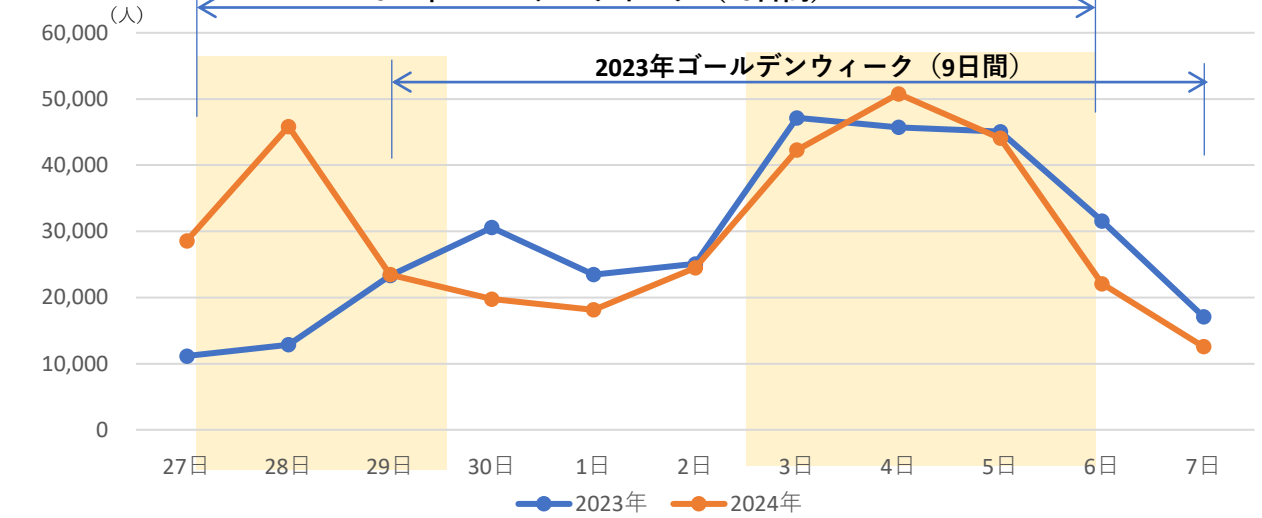
【緊急特集】2024年ゴールデンウィーク動態分析

- 2024年ゴールデンウィーク期間中の訪問者数は、期間が1日増えたこともあり31.9万人となり、前年比111%と増加したものの、日ごとの来訪者数はほぼ前年並みであった。
- 都道府県別で見ると、福岡県からの訪問が8.2万人で最も多く、次いで長崎県、佐賀県、熊本県、東京都、大阪府の順となった。この上位6都市からの訪問者数は、いずれも前年を上回った。
- 年代別で見ると女性では50代と60代、男性では20代、40代、50代が前年を上回った。20代、30代、40代女性の来訪者は減少傾向にあることから、原因分析と対応策の検討が重要。

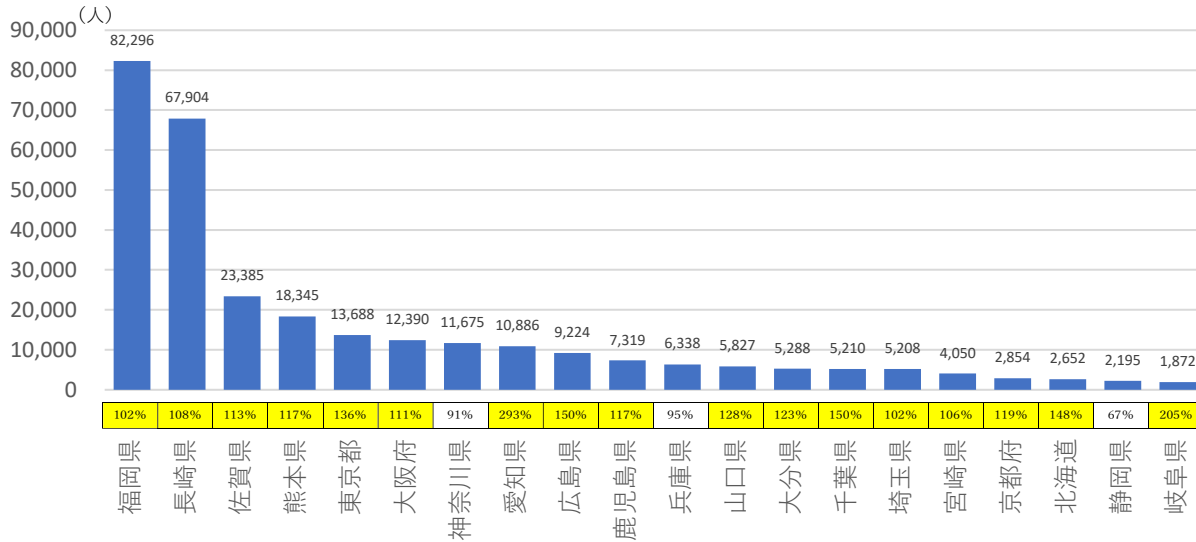
期間中訪問者数



日別訪問者数



都道府県別訪問者数 (上位20都市) ・前年増加率



性年代別訪問者数 (前年より増加)

※2024 (10日間) ・ 2023 (9日間) の比較

	今年 (人)	(構成比)	昨年 (人)	前年比
女20	13,566	4.2%	17,228	78.7%
女30	20,914	6.5%	21,410	97.7%
女40	30,509	9.5%	34,598	88.2%
女50	31,113	9.7%	28,287	110.0%
女60	62,791	19.7%	51,349	122.3%
男20	18,736	5.9%	15,447	121.3%
男30	34,401	10.8%	36,919	93.2%
男40	39,882	12.5%	32,322	123.4%
男50	47,149	14.8%	25,980	181.5%
男60	20,429	6.4%	25,519	80.1%
総計	319,491	100.0%	289,058	-

資料) ヤフー・データソリューションDS.INSIGHT

佐世保観光マーケティングレポート 2024年5月号

発行者: 公益財団法人佐世保観光コンベンション協会

(データ分析・提供・編集協力): 公益財団法人ながさき地域政策研究所

【ご注意: 本資料の転載・複製での利用について】

- 本資料は、公益財団法人佐世保観光コンベンション協会の著作物であり、著作権法に基づき保護されています。
- 本資料の全文または一部を転載・複製する際は著作権者の許諾が必要です。事前に当協会までご連絡ください。使用用途によって転載・複製をご遠慮いただく場合がございます。予めご了承ください。
- 本資料は弊局が信頼できると判断した各種データに基づき作成しておりますが、その正確性、確実性を保証するものではありません。本資料を利用する場合にはお客さまのご判断でご利用ください。