

6. 生涯学習の充実

1. 令和2年度重点目標

(1) 教育振興基本計画に基づく事業展開

これまでの具体的なアクションプランである「生涯学習のまちづくり推進計画」を教育振興基本計画（第3期）に集約し、引き続きより広い視点から関係各課教育機関等と連携した生涯学習情報の発信、人材育成、職員のスキルアップを図り、生涯学習によるまちづくりを推進する。

(2) 社会教育施設の整備充実

生涯学習活動の拠点・基盤となる公立公民館等の社会教育施設の整備充実を図ることで、生涯学習に基づく社会参加活動や地域づくり活動を促進し、学びの社会の実現を目指す。

(3) 学社融合推進事業

学校教育と社会教育の両者が連携・融合し、学校・家庭・地域社会が一体となって子どもと向き合い、青少年健全育成を推進するとともに、地域全体の教育力の向上により、コミュニティの基盤形成を図る。

(4) 徳育推進事業

民間団体「佐世保徳育推進会議」との協働により官民一体となった全市的な取組を目指す。

(5) 英語シャワー事業

本市リーディングプロジェクトの1つ「英語が話せる街佐世保」の取り組みとして、市民の英語学習環境の整備・充実を図る「英語で交わるまち SASEBO プロジェクト」の推進に努める。

2. 社会教育基盤の整備充実

公民館、総合教育センター、図書館などの社会教育施設を中心に行政のさまざまな分野で、生涯学習の推進施策を積極的に展開し、市民の自主的な学習ニーズに対応できる環境の整備を図る。

- ① 地域及び人口の規模等に配慮した施設の整備充実
- ② 社会教育関係団体との連携強化
- ③ 社会教育関係職員の研修と指導者の育成

(1) 社会教育施設の整備充実

- ① 公立公民館
- ② 総合教育センター
- ③ 教育集会所
- ④ 図書館

(2) 関係機関等との連携強化

- ① 社会教育委員の会議
- ② 青少年問題協議会
- ③ 公民館運営審議会

(3) 社会教育関係職員及び指導者の研修

- ① 社会教育主事講習会への派遣
- ② 社会教育関係職員研修の開催
- ③ 各種研修会・講習会等の開催

3. 市民学習活動の推進

市民一人ひとりが心豊かで生きがいのある人生を送ることができるよう、生涯にわたって必要な学習機会の提供を図る。

- ① 学習機会の拡充と生涯学習推進体制の整備
- ② 関係団体等が開催する大会・研修会の奨励・支援
- ③ 社会教育関係団体の支援及び生涯学習指導者養成

(1) 生涯学習推進事業

市民の学習の目的は、知識・技術の習得や趣味・生きがいにかかわるものから、地域課題や社会的課題にかかわる学習活動まで、また、その内容も日常的なものから専門的なものまで幅広いものとなっている。

地域課題、現代的課題の解決のために、地域住民の日常生活に根ざした学習や活動の支援を行う。

- ① 生涯学習情報体系の整備と生涯学習情報の提供
- ② 地区自治協議会における生涯学習活動の充実
- ③ まちづくり出前講座の実施
- ④ 生涯学習ボランティア活用事業の実施
- ⑤ 第三次佐世保市子ども読書プランの推進
- ⑥ 生涯学習情報「まなV i v a ! させぼ」の充実

(2) 学社融合推進事業

学校教育と社会教育がそれぞれの役割分担を前提に、両者の要素を部分的に重ね合わせながら、一体となって子どもたちの教育に取り組んでいこうという「学社融合」の考え方のもと、学校・家庭・地域が連携し、一体となって子どもたちを豊かに育む仕組みづくりを進めるとともに、コミュニティの基盤形成を図る。

- ① 放課後子どもプランの推進（放課後子ども教室）
- ② 共有推進事業（地域学校協働活動の推進、学校支援会議の設置・充実）
- ③ 地域未来塾（放課後学習支援）

(3) 人権・社会同和教育

市民一人ひとりの人権が真に尊重される社会の実現を目指し、広く市民の人権問題に対する理解と認識を深め、差別意識の解消を図るとともに、人権に関わる問題解決に資することができるよう、次の事業を実施する。

- ① 人権・社会同和啓発活動の推進
- ② 人権・社会同和講座、講演会等の開催
- ③ 官公庁・社会教育関係団体・社会教育施設や職場等での学習研修会の奨励
- ④ 教育集会所における講座等の充実

(4) 家庭教育

すべての教育の出発点である家庭教育の充実を図るため、関係機関・団体と連携しながら家庭教育に関する学習機会や情報の提供及び各種活動の展開に努める。

- ① させぼ子育て講座・家庭教育講座の開催
- ② P T A連携事業（市 P T A 研究大会・ P T A 研修会・語らいの広場、 P T A 音楽祭）の開催
- ③ 第3日曜日の「家庭の日」の推進（県民運動）
- ④ メディア安全指導員・ながさきファミリープログラムファシリテーターの活用促進

(5) 青少年教育

青少年教育の活動を日常化していくために、少年団体活動の振興や指導者の養成に努める。

- ① 青少年健全育成地区活動の推進
- ② 少年の主張大会、青少年育成懇談会、青少年育成研修会の開催
- ③ 青少年の学習の場の提供と団体の育成

(6) 成人教育

成人教育については、成人団体を含め、社会教育・生涯学習の重要性の認識及び青少年教育活動への奉仕、親としての自覚ある学習、さらに自己啓発を図ることにより地域連帯意識や国際感覚を培う。

- ① 女性学級等の開設
- ② 高齢者教室等の開設
- ③ 成人教養講座の開設
- ④ 成人団体・グループの育成とボランティアリーダーの養成
- ⑤ 成人式典の開催

(7) 徳育推進事業

徳育を幼児から大人まで市民全体で進めるために、推進の大きな柱として位置づけている「一徳運動」の普及、啓発を官民一体となって進める。

- ① 「徳育推進のまちづくり宣言」の広報・啓発
- ② チラシ、広報誌、ラッピングバス、フォーラムなどによる普及啓発
- ③ 佐世保徳育推進会議への支援

(8) 社会教育関係団体活動の支援

社会教育が市民一人ひとりの主体的な学習活動であることを踏まえ、個人や団体が行う活動の支援に努める。あわせて、関係団体との連携による指導者研修等を充実させ、活力ある社会教育活動を推進する。

①少年団体活動の支援

- ・佐世保市子ども会育成連絡協議会、佐世保海洋少年団、ボーイスカウト地区協議会、ガールスカウト長崎第4、第9、第10団、佐世保地区青少年赤十字、BGS会

②社会教育関係団体等の支援

- ・地区自治協議会（佐世保市生涯学習推進事業補助金等）
- ・町内組織（町内公民館・自治会・町内会・区等）（まちづくり促進事業補助金等）
- ・佐世保市 P T A 連合会、佐世保市青少年育成連盟、佐世保市地域婦人団体連絡協議会

(9) 英語シャワー事業

教育関係団体や民間事業者等との官民協働の手法による様々な展開を通して、市民がこれまで以上に英語や外国文化に触れ、学ぶことが出来る環境づくりに努める。

- ・Sasebo Expo、国際交流大運動会等の開催
- ・情報コンテンツ Sasebo E Channel の運営
- ・English 出前プログラム、English ステーションの開催

(10) 市民の芸術文化活動への支援

市内で開催される市民による芸術文化活動に対して後援を行うとともに、優れた活動団体や個人を表彰することに努める。

4 青少年教育センター



名称 青少年教育センター
所在地 佐世保市平瀬町3番地1
電話 0956-22-0781

運営基本方針

青少年の非行を未然に防止し、健全な成長を願って補導活動（愛のひと声を含む）及び相談活動を行う。また、補導委員や職員による巡回補導や青少年に関する相談活動を行い、さらに、学校教育、家庭教育、社会教育等との連携を図りながら、青少年の非行防止及び環境浄化に努める。そして、不登校児童生徒に対しては、あすなる教室（学校適応指導教室）での小集団活動や体験活動等を通して、集団に適応する力を育みながら、学校への復帰及び社会的自立を目指していく。

1 事業

(1) 教育相談活動事業

- ① 来所・訪問・電話・メール・SSW 派遣による教育相談
- ② 不登校児童生徒や、その保護者に寄り添い、学校復帰を目指すあすなる教室（学校適応指導教室）の運営

(2) 青少年非行防止推進事業

- ① 補導による非行防止と白ポスト・立入調査による環境浄化
- ② メディア安全指導の推進
- ③ 青少年教育センターの管理運営

2 事業状況

(1) 教育相談活動事業

- ① 教育生活相談

表①-1 相談受理件数

年度	H27	H28	H29	H30	R1
来所	78	70	95	116	121
訪問	111	121	171	157	121
電話	56	71	51	128	55
メール	13	10	4	4	8
SSW	132	144	115	216	600
合計	390	416	436	621	905

表①-2 来所相談における相談対象者（令和元年度）

小学生							中学生				高校生	合計
1	2	3	4	5	6	計	1	2	3	計		
1	2	4	7	10	7	31	27	34	23	84	6	121

表①-3 来所相談における相談内容（令和元年度）

内容	不登校	いじめ	学校関係	非行	その他
件数	100	6	9	1	5
割合	82.6%	5.0%	7.4%	0.8%	4.2%

表①-4 相談電話・相談メールにおける相談内容（令和元年度）

相談内容	相談電話		相談メール	
	件数	割合	件数	割合
不登校	14	25.5%	1	12.5%
いじめ	6	10.9%	1	12.5%
学校・教職員との関係	6	10.9%	2	25.0%
非行関係	3	5.5%	0	0%
家庭環境	2	3.6%	0	0%
学習・進路	8	14.5%	1	12.5%
交友・異性関係	2	3.6%	0	0%
性・性格、心身の健康	1	1.8%	1	12.5%
特別支援	2	3.6%	1	12.5%
その他	11	20.0%	1	12.5%
合計	55	100%	8	100%

(2) あすなる教室（学校適応指導教室）

表②-1 通級児童生徒数・学校復帰者数

年度	H27	H28	H29	H30	R1
入級者数	56	48	46	62	90
復帰者数	32	41	30	30	32

表②-2 学年別通級者数（令和元年度）

学年	小1	小2	小3	小4	小5	小6	計
人数	0	1	2	8	9	6	26
学年	中1		中2		中3		計
人数	19		27		18		64

表②-3 「不登校」を要因とする通級児童生徒の区分（令和元年度）

区分	人数(人)	割合(%)
いじめ	9	11.0%
いじめを除く友人関係	29	35.4%
教職員との関係をめぐる問題	16	19.5%
学業不振	11	13.4%
進路	0	0%
部活動等への不適応	3	3.7%
学校のきまり等をめぐる問題	5	6.1%
入学、進級時の不適応	6	7.3%
家庭に係る状況	3	3.7%
合計	82	100%

※「不登校」を要因としない通級者が8名

内訳は「学校全般」3名、「教職員との関係」3名、

「いじめ」1名、「その他」1名

(2) 青少年非行防止推進事業

① 非行防止

表①-1 補導件数の推移

年度	H27	H28	H29	H30	R1
男子	20	7	5	12	0
女子	2	0	0	2	0
合計	22	7	5	14	0

表①-2 補導状況（「愛のひと声」を含む）（令和元年度）

	総 数			学 識 別							
	男	女	計	小学生	中学生	高校生	その他の学生	計	有職	無職	
飲 酒	0	0	0	0	0	0	0	0	0	0	
喫 煙	0	0	0	0	0	0	0	0	0	0	
薬物乱用	0	0	0	0	0	0	0	0	0	0	
乱暴・けんか	0	0	0	0	0	0	0	0	0	0	
金品不正要求	0	0	0	0	0	0	0	0	0	0	
性的いたづら	0	0	0	0	0	0	0	0	0	0	
暴走行為	0	0	0	0	0	0	0	0	0	0	
家 出	0	0	0	0	0	0	0	0	0	0	
無断外泊	0	0	0	0	0	0	0	0	0	0	
深夜はいかい	0	0	0	0	0	0	0	0	0	0	
怠 学	0	0	0	0	0	0	0	0	0	0	
不健全性行為	0	0	0	0	0	0	0	0	0	0	
不良交友	0	0	0	0	0	0	0	0	0	0	
不健全娯楽	0	0	0	0	0	0	0	0	0	0	
そ の 他	4005	3936	7941	3438	2282	2145	38	7941	34	4	
その他の内容	① 交通違反	23	3	26	9	10	7	0	26	0	0
	・自転車	14	1	15	6	5	4	0	15	0	0
	・自転車以外	9	2	11	3	5	3	0	11	0	0
	②服装の乱れ	1	0	1	0	1	0	0	1	0	0
	③危険な遊び	16	11	27	15	9	3	0	27	0	0
	④外出時間注意	232	209	441	48	55	336	2	441	0	0
	⑤買い食い	2	3	5	4	0	1	0	5	0	0
	⑥ゲームセンター等	170	350	520	26	137	357	0	520	0	0
	⑦男女交際	27	7	34	0	3	31	0	34	0	0
⑧そ の 他	3534	3353	6887	3336	2067	1410	36	6849	34	4	
計	4005	3936	7941	3438	2282	2145	38	7941	34	4	

※その他の内容における⑧その他とは主に事件・事故・非行等未然防止を目的とした青少年への見守りの声かけ（愛のひと声）

② 環境浄化健全育成

表②-1 白ポスト（有害図書類）回収数の推移

年度	H27	H28	H29	H30	R1
回収数	6,728	6,068	5,075	5,926	5,419

表②-2 白ポスト（有害図書類）回収数内訳（令和元年度）

種類	本類	DVD類	その他	合計
回収数	1,628	2,957	834	5,419

表②-3 立入調査店舗数の推移

年度	H27	H28	H29	H30	R1
店舗数	103	149	104	148	170

表②-4 立入調査店舗数及び指導・協力依頼店舗数（令和元年度）

業種	対象	調査	業種	対象	調査
書店	20	11	映画館	1	1
コンビニ	101	89	インターネットカフェ	2	2
カラオケ	10	10	ホームセンター	9	7
ビデオ店	5	3	がん具店	3	1
携帯電話販売	29	22	刃物・雑貨店	5	3
ゲームセンター等	8	5	薬局	20	16
合計				213	170

5. 公民館



吉井地区公民館「百人一首と坊主めぐりで遊ぼう！」

1 公民館の概要

生涯学習施策を一元集約し、各公民館の資質向上を図るための研修等や公民館の改修・整備等の更なる効率的な運用を図るため、平成30年4月1日に「公民館政策課」を廃止し、「社会教育課 公民館管理係」を新設した。

公民館は、市民の実際生活に即する教育、学術及び文化に関する各種事業を行い、住民の教養の向上、健康増進、情操の純化を図り、生活文化の振興、社会福祉の増進に努める。

- (1) 公民館は、中学校区単位を基本として置かれる。
住民の日常生活に結びついた多目的で総合的な生涯学習の拠点である。
- (2) 公民館は、住民相互のふれあいの場であり、地域活動の拠点である。
- (3) 公民館は、住民の学習、レクリエーションの活動拠点であり、その自発的な学習を助ける場である。
- (4) 公民館は、専門的諸機関と連携し、社会的資源を活用して住民生活の充実と向上につとめる総合的な社会教育施設である。

【努力目標】

地域づくりと生涯学習の推進

2 生涯学習へのとりくみ

- (1) 主催講座の開催 167講座
 - ① 家庭教育学級 71講座
 - ② 成人教養講座 43講座

- ③ 高齢者学級 16講座
- ④ 女性学級 6講座
- ⑤ 技能講座 23講座
- ⑥ ふるさと学級 8講座
- (2) 各団体等との共催事業 101事業
 - ① 講座、講演等 28事業
 - ② 視察・研修等 14事業
 - ③ 公民館まつり・つどい等 59事業
- (3) 人権教育の展開
 - ① 講座における人権学習の推進
 - ② 自主活動グループの啓発
- (4) 関係施設、団体機関との連絡・連携
 - ① 公民館相互の連携と研修
 - ② 公民館利用団体、グループとの協調・育成
 - ③ 公民館まつり、文化、研修事業
 - ④ 地区内の関係団体との連携
 - ・地区自治協議会
 - ・町内連合会（協議会）
 - ・青少年健全育成会
 - ・婦人会
 - ・PTA、子ども会など
 - ⑤ 管内青少年育成活動の推進
 - ⑥ 市民憲章実践の推進
 - ⑦ 徳育の推進
- (5) 情報サービス
 - ① 公民館活動の広報
 - ② 図書室と図書の充実



世知原地区公民館「わくわく青空探検隊」

6. 図書館



名称 佐世保市立図書館
 所在地 佐世保市宮地町3番4号
 電話 0956-22-5618

1 目標

市民に親しまれ、愛され、市民が図書館を育て、図書館が市民を育てる、そういう共に育ち合う生涯のパートナーとなれる図書館を目指す。

2 令和2年度事業計画

(1) 図書及び資料の充実

- ① 基本図書、専門図書及び視聴覚資料の充実を図る

(2) 図書貸出業務の充実

- ① 市民の本棚として、図書に親しみやすい環境づくり
- ② 子どもの成長に合わせた読み語り等のイベント開催
- ③ 出前講座の実施
- ④ ビブリアバトルの開催
- ⑤ 英語関係のイベントの開催

(3) 郷土研究の充実

- ① 郷土資料の収集、保存
- ② 郷土研究活動の推進
- ③ 市史編さん資料のデータベース化及び収集保存

(4) インターネットによる図書館情報の提供等

- ① インターネットでの蔵書検索及び予約機能を実施(利用案内・蔵書検索/予約・図書館行事等)
- ② 利用者向けインターネット検索端末の設置
- ③ 館内各階ロビーでの利用者向け無線回線(Wi-Fi)の開放
- ④ 公式フェイスブックの運用

(5) 生涯学習の充実

- ① 4か月児を対象に「ブックスタート事業」を実施
- ② 「市民ギャラリー展示会」の開催

(6) 学校等支援の充実

- ① 学校図書館や地区公民館図書室へのアドバイス・助言等による支援
- ② 調べる学習の推進

3 貸出業務・参考(読書)相談

(1) 開館日及び開館時間

火曜日から土曜日 午前10時から午後8時まで
 (児童室及び郷土資料室は午後6時まで)
 日曜日及び祝日は、午前10時から午後6時まで
 (全室共通)

(2) 休館日

毎週月曜日(ただし、月曜日が祝日の場合は翌日以降の直近平日を休館日とする)
 年末年始、特別整理期間

(3) 館内利用

自由閲覧

(4) 館外貸出利用者

すべての市民、市内に通勤・通学する人及び西海市・松浦市・佐々町・小値賀町・川棚町・波佐見町・東彼杵町の住民の方

(5) 貸出数・期間

個人貸出

資料の種類	貸出数	貸出期間
図書資料	10冊以内	14日間以内
雑誌	2冊以内	
紙芝居	5冊以内	
エプロンシアター・パペット・布絵本・紙芝居舞台	各1点	
パネルシアター	3点以内	
視聴覚資料(CD)	6点以内	

団体貸出

図書資料等	60冊以内	1か月間
-------	-------	------

1団体1回につき

(6) 移動図書館

- ① 個人貸出
市内28か所を巡回し、1人10冊まで、2週間以内で貸し出す。
- ② 団体貸出
周辺地区や図書館を利用しにくい読書グループや、職域、公民館などを対象に1か月60冊以内で貸し出す。

(7) 参考(読書)相談

文書、電話、口頭による参考相談に応える。

4 利用状況（令和元年度）

- (1)開館日数 303 日
 (2)有効登録者数 34,446 人
 (3)新規有効登録者数

	幼児	小学生	中学生	高校生	一般	団体	計
新規登録者数	568	1,095	62	40	1,586	60	3,411
累計	1,720	6,479	1,737	983	23,193	334	34,446

- (4)貸出者数 246,598 人

	本館	早岐	相浦	世知原	宇久	移動図書館	7地区公民館	計	比率
高校生以下	27,703	8,158	8,663	369	325	4,817	0	50,035	20.3%
一般	132,821	29,298	23,102	2,099	800	2,569	22	190,711	77.3%
団体	3,835	100	49	985	88	792	3	5,852	2.4%
合計	164,359	37,556	31,814	3,453	1,213	8,178	25	246,598	100.0%
比率	66.7%	15.2%	12.9%	1.4%	0.5%	3.4%	0.1%	100.0%	

- (5)貸出冊数 1,030,064 冊

	本館	早岐	相浦	世知原	宇久	移動図書館	7地区公民館	計	比率
高校生以下	143,993	48,146	49,559	1,432	740	12,225	0	256,095	24.9%
一般	496,537	117,429	95,755	5,747	2,350	11,539	46	729,403	70.8%
団体	20,515	480	226	6,988	306	16,051	0	44,566	4.4%
合計	661,045	166,055	145,540	14,167	3,396	39,815	46	1,030,064	100.0%
比率	64.2%	16.1%	14.1%	1.4%	0.3%	3.9%	0.1%	100.0%	

- (6)参考相談件数 20,106 件

一般閲覧室	児童閲覧室	郷土資料室	計
13,527	6,168	411	20,106

5 令和元年度主なイベント実績

- (1)図書館まつり 令和元年5月3日（金祝）～5日（日祝）

読み語り・音楽イベント 及び 本のリサイクル市 等

	5月3日（金祝）	5月4日（土祝）	5月5日（日祝）	計
来館者数(人)	1,431	1,385	1,988	4,804

- (2)ビブリオバトル

	開催日	場所	発表者	チャンプ本	参加者
第13回	令和元年5月5日（日祝）	図書館 中2階	3名	モモ	46名
第14回	令和元年9月8日（日）	図書館 視聴覚室	6名	記憶破断者	49名
第15回	令和元年11月16日（土）	アルカスSASEBO	5名	魂の音色 評伝高橋竹山	50名
第16回	令和2年2月16日（日）	図書館 中2階	5名	植物図鑑	22名

- (3)英語de友活

【3rdシーズン】

	開催日	場所	テーマ	参加者
第2回	令和元年6月4日（火）	図書館 視聴覚室	ティーンズトーク	12名
特別編	令和元年7月24日（水）・25日（木）・26日（金）	図書館 児童室	夏の英語おはなし会	129名
第3回	令和2年2月11日（火祝）	図書館 視聴覚室	ティーンズトーク	29名

- (4)英語deキッズ

	開催日	場所	テーマ	参加者
第9回	平成31年4月20日（土）	図書館 視聴覚室	イースター	78名
第10回	令和元年10月5日（土）	図書館 視聴覚室	ハロウィーン	63名
第11回	令和元年12月7日（土）	図書館 視聴覚室	クリスマス	78名

- (5)Communication in English

	開催日	場所	参加者
第9回	平成31年4月13日（土）	図書館 視聴覚室	45名
第10回	令和元年9月21日（土）	図書館 視聴覚室	32名
第11回	令和2年1月18日（土）	図書館 視聴覚室	34名

7. 学社融合の実践

1. 令和2年度重点目標

(1) 特性を活かした施設の運用

複合型の教育施設である総合教育センターにおいて、施設の特性を活かし、学社融合の考え方に基づく施設運用を図る。

(2) 教育センター、少年科学館及び清水地区公民館の連携

総合教育センターを構成する教育センター、少年科学館、清水地区公民館の3館が円滑に事業推進できるよう施設の管理・運営を行い、相互に連携を図ることで、それぞれの機能・資質を向上させ、様々な分野の人材が交流・協働することで、市民に様々な学習の場を提供する。

2. 総合教育センター



名称 佐世保市総合教育センター

所在地 佐世保市保立町12番31号

電話 76-7330 内線 7500-100~102・130~132

沿革

平成22年10月1日に開館した複合型の施設で、教職員の研修施設である「教育センター」、主に児童生徒の科学教育を推進する「少年科学館」、清水中学校区の生涯学習施設である「清水地区公民館」の3つの施設から構成される。

1 施設の内容

鉄筋コンクリート造3階建（一部4階建）、延べ面積4,248.01㎡、総工費約13億6,500万円

(1) 少年科学館施設（783.33㎡）

プラネタリウム室、天体観測室、科学展示コーナー、理科室、サイエンスホール

(2) 教育センター施設（758.88㎡）

教科書センター、パソコン研修室、教材開発室、小研修室、中研修室、相談室

(3) 清水地区公民館施設（721.44㎡）

講堂、工作美術室、講座室、調理実習室、和室、図書コーナー

(4) 共用スペース（1984.36㎡）

廊下兼ロビー、事務室、視聴覚ライブラリー等

2 視聴覚ライブラリー

社会教育・学校教育において視聴覚手段を活用して学習効果を高めるとともに、教育の機会を充実させるため、視聴覚ライブラリーの整備を図る。

・教材保有状況	16ミリフィルム	175本
	ビデオテープ	395本
	DVD	155本

視聴覚教材・機材の貸し出し

・教材の利用状況（単位：本）

年度	フィルム	ビデオ	DVD	計
24	16	125	127	268
25	18	76	130	224
26	4	24	122	150
27	3	21	134	161
28	11	10	102	123
29	7	13	112	132
30	10	5	115	130
R元	0	10	93	103

3 利用状況

利用者数（単位：人）

年度	教育センター	少年科学館	清水地区公民館	その他	計
24	20,245	39,678	38,877	1,538	100,338
25	21,736	50,433	45,861	4,318	122,348
26	24,739	49,512	46,743	4,056	125,050
27	19,831	49,938	42,760	3,924	116,453
28	20,841	57,248	40,223	4,550	122,862
29	23,912	56,094	41,304	4,453	125,763
30	26,674	49,481	38,543	2,760	117,458
R元	25,224	49,896	38,094	2,474	115,688

3. 少年科学館



名称 佐世保市少年科学館
 所在地 佐世保市保立町 12 番 31 号（総合教育センター内）
 電話 23-1517 内線 7500-105~108
 沿革

少年科学館は旧児童文化館の後継施設として、平成 22 年 10 月 1 日、総合教育センター内に開館した。

目的

体験的な活動を通じて科学に対する興味関心を高め、児童生徒の科学教育を推進する。

1 施設の内容

(1) プラネタリウム室

延面積 122.25 m² ドーム内径 8.0m、定員 68 名
 デジタルプラネタリウム
 五藤光学研究所 バーチャリウムⅡ-HD

(2) 天体観測室

面積 108.0 m² ドーム内径 5m
 主鏡 高橋製作所 20cm 屈折式望遠鏡

(3) その他

科学展示コーナー、理科室、サイエンスホール

2 事業

- (1) 主に児童及び生徒を対象とした各種科学分野の教室の開設及び研究活動の指導奨励に関すること
- (2) プラネタリウム・天体観測室の運営に関すること
- (3) 理科教育に関する資料の収集、作成及び提供に関すること
- (4) 各種関係団体、機関等との連絡及びその活動の支援に関すること

3 令和 2 年度事業計画

- (1) 少年科学館運営事業
 科学への興味・関心を誘うきっかけとして「天文」「環境」「エネルギー」「自然科学」「下村脩氏」をテーマに、見て、触れて、楽しい体験ができる展示室の充実

- (2) プラネタリウム・天体観測室事業

- ① プラネタリウム各種番組の投映
 - 学校等団体用投映
 学校向けに学年や学習に応じた内容で構成
 - 学習投映
 天文に関する基礎的な内容で構成
 - 一般投映
 市民の天体への興味・関心を高める内容で構成
- ② 天体観望会
 - 市民を対象として主に土曜日に実施
- ③ プラネタリウム機器等更新（2 月～3 月を予定）

(3) 科学大好き事業

- ① 科学大好き教室
 「夏休み子ども科学教室」「チャレンジ科学教室」
- ② 少年科学教室
 「楽しい実験」「天文」「楽しい電気」等 6 教室
- ③ 科学イベント
 「サイエンス広場で遊ぼう」
- ④ 下村脩ジュニア科学賞 SASEBO
 科学的発想に基づき、発見・観察・実験・調査などを行ってまとめた作品を募集・審査し優秀な作品を表彰
- ⑤ 小・中学校の学校理科支援
 学習内容に応じた理科実験プログラムの実施
- ⑥ サイエンスショー
 科学への興味・関心を高める実験ショーの実施
- ⑦ おもしろ工作ひろば
 科学への興味・関心を高める科学工作の実施

(4) 理科学習支援事業

- 市内小学校 4 年生を対象とした少年科学館理科学習の実施
- ① プラネタリウムでの季節の星座や星の明るさ、動き等についての天文学習
 - ② 天体観測室での月や太陽の観察
 - ③ 星座早見盤の使い方
 - ④ 展示コーナー体験学習

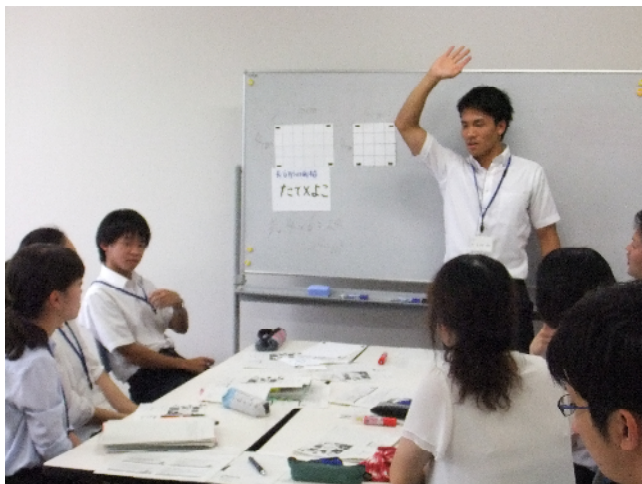
(5) その他

- ① 3 館連携事業（教育センター・清水地区公民館）
- ② 学社融合事業

4 少年科学館事業参加者数

平成 26 年度	53,767 人
平成 27 年度	56,806 人
平成 28 年度	64,308 人
平成 29 年度	62,326 人
平成 30 年度	58,354 人
令和 元年度	53,214 人

4. 教育センター



<研修の様子>

名称 佐世保市教育センター
 所在地 佐世保市保立町 12 番 31 号（総合教育センター内）
 電話 76-7331 内線 7500-109～111、113

沿革

教育センターは昭和 44 年 4 月 1 日佐世保市教育研究所と佐世保市理科センターを統合し天神山に開設され、平成 22 年 10 月 1 日の総合教育センター供用開始に伴い、天神 5 丁目から保立町に移転した。

目的

教育に関する研究調査及び教育関係職員の研修を行い、もって教育の進歩発展に資する。

1 施設の内容

(1) 研修室

中研修室 1・2・3、小研修室 1・2、
 パソコン研修室

(2) 教科書センター

(3) 教材開発室

(4) 相談室

2 事業

- (1) 学校教育に関する研究調査に関すること
- (2) 教育資料の収集、刊行及び活用に関すること
- (3) 教育関係職員の研修に関すること
- (4) 教職員に対する教育相談に関すること
- (5) 各種教科書、図書及び資料の整備並びに閲覧に関すること

3 令和 2 年度事業計画

(1) 研究調査

教育センター方針をふまえた実践的研究及び調査を行う。

① 「プログラミング教育」（2 年次）

主題「佐世保市版モデルカリキュラムの作成」
 ～小学校プログラミング教育の円滑な実施に向けて～

○研究のまとめ・リーフレット作成

○佐世保市教育センター教育フォーラムにて発表

② 「小中学校理科」（1 年次）

○仮説検証のための実践授業及び研究協議

(2) 教職員の研修活動の推進

教職員の資質能力及び授業力向上のため、教科・領域に関わる研修を実施するとともに、教育課程実施上の諸課題を解決し実践するための基礎的・基本的な研修を行う。

① 経年研修…教職員の資質向上のため、法定研修をはじめとする悉皆研修を行う。

初任者研修、2～5 年目研修、6～10 年目研修、 中堅教諭等資質向上研修、16 年目研修
--

② 職能研修…教育課程実施上の諸課題を解決し実践するため各主任等に対し、基礎的・基本的な研修を行う。

悉皆	学校経営研修、学校運営研修、教務主任研修、研究主任研修、生活指導主任・生徒指導主事研修、道徳教育推進教師研修、特別支援教育コーディネーター研修、少人数指導支援講師研修
希望	学校経営参画研修、学校運営参画研修、特別支援学級担任研修、臨時的任用教員研修、出前研修

③ 課題研修…学校教育推進上の諸課題に対応した内容の研修を行う。

小学校外国語、中学校英語、英会話、道徳教育、生徒指導、教育相談、情報教育、不祥事防止対策 シリーズ研修「新学習指導要領」 <授業づくり>授業づくり＋公開授業 ・小中学校 総論、国語、算数、数学 等 <集団づくり> ・特別活動、特別支援教育、学級経営

④ 授業改善研修…授業力向上のための実践的研修を行う。

ア 授業公開…研究員等による研究授業を位置付けた研修を行う。

研究主題	内 容
自らの未来をつくり出す資質・能力の育成 ～主体的・対話的で深い学びの実現を目指して～	小学校（国語、社会、算数、外国語、道徳） 中学校（国語、社会、数学、英語、道徳） ※実践協力員も加わる。

イ 講義・演習…外部講師等を招集しての講義や演習を中心とした研修を行う。



<書写・書道研修の様子>

(3) 教育相談の充実

① 小・中学校及び義務教育学校の教職員を対象にした教育に関する相談を行う。

② 必要に応じて、学校及び関係機関と連携して対応する。

(4) 教育情報の提供

① 研究成果の発表を行う。

○佐世保市教育センター教育フォーラムでの発表

② 研究成果の教育現場への還元を行う。

○研究リーフレットの発行

○教育センターだよりの発行

○教育関係資料の収集・整備

○教科書センターの管理・運営

○教材開発室の整備・充実



<教材開発室>

(5) 教職員の自主研修の支援

① 自主研究の支援を行う。

② 教材開発室の充実を行う。

③ 教育情報の収集と発信を行う。

④ 後継者育成への支援を行う。

(6) その他

① 小・中学校長会との連携を行う。

② 小・中教育研究会との連携を行う。

③ 関連機関及び3館（教育センター、少年科学館、清水地区公民館）連携を行う。



<佐世保学び【場】バーガー>

8. 歴史文化の保存・活用・継承

1. 令和2年度重点目標

(1) 文化財の調査・保護・活用の推進

市内には周知の埋蔵文化財包蔵地が約500件あり、これらを開発等から保護するため、適切な指導、調査等を行い、必要に応じて記録・保存のための発掘調査を実施する。また、郷土史体験講座の開催や、本市を特徴づける文化財の保存と公開活用を推進し、市民が文化財にふれあう機会を提供し、郷土愛や文化財保護意識の醸成を図る。

(2) 世界遺産の保存整備の推進

世界文化遺産「長崎と天草地方の潜伏キリシタン関連遺産・黒島の集落」の構成要素である黒島の文化的景観や、黒島天主堂等を適切に保存するため、国、県、関係市町と連携し、各種調査・支援などを行う。

(3) 日本遺産の適切な保護と拠点整備の推進

日本遺産「鎮守府」の構成文化財「無窮洞」の適切な保存と活用を図るため、測量や維持管理等を行う。「日本磁器のふるさと肥前」については、三川内焼の記録保存を行う。

また、立神音楽室を含む立神広場は、日本遺産「鎮守府」の拠点施設（歴史公園）としての整備に着手する。

(4) 福井洞窟ガイダンス施設（仮称）整備の推進

福井洞窟の出土品の適切な保存と、歴史的価値や魅力を紹介するガイダンス施設について、吉

井地区公民館等との複合施設として、令和3年春ごろのオープンを目指して展示整備を継続して推進するとともに、開館準備に取り組む。

2. 文化財の保護整備体制

有形無形のさまざまな文化財の特性に応じた保護整備を実施するため、教育委員会に次の4つの附属機関を継続して設置するほか、市内の文化財保存団体との連携に努め、保護整備体制の構築を図る。

(1) 文化財審査委員会

本市文化財の指定・解除などに関する重要事項を調査審議する。

(2) 佐世保市黒島の文化的景観保護推進委員会

黒島の文化的景観の現状変更、保存整備、公開活用、調査研究に関するものを調査審議し、意見具申する。

(3) 福井洞窟整備検討委員会

福井洞窟及び出土品の適切な保存管理、公開活用、調査研究に関するものを調査審議する。

(4) 旧佐世保無線電信所（針尾送信所）施設整備検討委員会

針尾送信所の適切な保存修理、公開活用、調査研究に関するものを調査審議する。

(5) 各地域の文化財保存団体

各地域にある文化財保存団体（32団体）と連携して、文化財の維持管理に努めるとともに、無形民俗文化財の後継者育成を支援する。

○令和元年度文化財関係実績一覧

文化財調査・保護

- ・開発に伴う発掘調査
- ・開発に伴う試掘、範囲確認・立会調査（19件）
- ・文化財保存整備（大野台支石墓群整備、楠本端山旧宅現況図面作成・正門園路改修・母屋床設置、江迎本陣跡石垣修復整備）
- ・市指定文化財整理（指定解除12件、統合1件、名称変更5件、区分変更1件）

文化財啓発

- ・文化財説明板の設置（4基）
- ・郷土史体験講座の実施（7講座270名参加）
- ・洞窟遺跡の公開展示資料作製
- ・福井洞窟パンフレット英訳
- ・広報資料児童絵本「福井洞窟で旧石器時代にタイムスリップ」制作

世界遺産保存整備事業

- ・黒島漁港ロータリー周辺整備コンセプト作成
- ・黒島天主堂修理映像撮影・公開
- ・黒島天主堂耐震対策工事見学台設置・公開

福井洞窟整備・発掘事業

- ・福井洞窟出土品国重要文化財指定答申
- ・福井洞窟ガイダンス施設（仮称）建築工事完了

針尾送信所保存整備事業

- ・3号塔園路（延伸）整備
- ・側溝（延伸）整備

日本遺産活用推進事業

- ・鎮守府開庁130年記念式典開催
- ・日本遺産「鎮守府」写真展開催
- ・日本遺産「鎮守府」映像資料再編集・販売DVD制作
- ・無窮洞見学環境整備（法面整備・トイレの様式化）
- ・日本遺産「三川内焼技術」映像資料のDVD増版

○文化財見学・啓発事業等参加一覧

(単位：人)

年 度	2 7	2 8	2 9	3 0	3 1・R 1
針尾送信所	23,028	24,066	37,298	39,789	39,110
無窮洞	30,735	31,658	29,653	25,442	24,069
梅ヶ枝酒造	26,000	20,800	31,500	13,522	8,881
江迎本陣	7,000	7,724	6,322	6,536	6,340
福井洞窟	1,281	4,821	1,383	2,090	2,031
楠本端山旧宅	1,306	800	564	545	1,089
黒島天主堂	4,038	4,238	4,310	6,691	3,037
世知原炭鉱資料館	714	821	964	609	627
宇久島資料館	278	228	224	217	208
小佐々郷土館	295	257	271	395	435
うつわ歴史館	4,950	4,942	4,630	3,745	3,644
立神音楽室	1,613	1,679	1,361	1,351	1,414
三川内焼美術館	13,344	15,712	19,269	16,875	16,366
旧海軍佐世保鎮守府凱旋記念館	0	1,081	3,862	3,974	3,974
郷土史体験講座	288	254	262	277	270
ふるさと歴史発見	2,151	2,153	2,162	2,060	2,071
その他啓発事業等	5,570	9,162	5,435	2,929	2,384
計	122,591	130,396	149,470	126,972	115,950

○指定文化財一覧

指定	種 別	名 称	所 在 地	指定年月日
国	史 跡	泉福寺洞窟	瀬戸越1丁目	S61. 3. 7
	重要文化財	長崎県泉福寺洞窟出土品	島瀬美術センター	H 8. 6. 27
	〃	黒島天主堂	黒島町	H10. 5. 1
	天然記念物	御橋観音羊歯植物群落	吉井町直谷	S26. 6. 9
	史 跡	福井洞窟	吉井町福井	S53. 8. 2
	〃	大野台支石墓群	鹿町町深江大野ほか	S60. 5. 14
	天然記念物	ツシマヤマネコ	九十九島動植物園で飼育	S46. 5. 19
	重要文化的 景 観	佐世保市黒島の文化的景観	黒島町	H23. 9. 21
	重要文化財	旧佐世保無線電信所（針尾送信所）施設	針尾中町	H25. 3. 6
	名 勝	平戸領地方八奇勝（平戸八景）	福石町・小佐々町小坂・吉井町草ノ尾 江迎町乱橋・吉井町直谷・高梨町・早岐2丁目他	H27. 3. 10 H28. 10. 3

指定	種別	名称	所在地	指定年月日
国	重要無形民俗文化財	五島神楽	宇久町・五島市・新上五島町	H28. 3. 2
国選択	無形民俗文化財	北松浦の収穫儀礼（お蔵入れ）	吉井町上吉田	S55. 12. 12
	〃	北松浦の収穫儀礼（きねかけ祭り）	江迎町中尾	〃
	〃	吉井のシシウチ行事	吉井町	H30. 3. 8
国登録	有形文化財	佐世保市民文化ホール（旧海軍佐世保鎮守府凱旋記念館）	平瀬町	H 9. 12. 12
	〃	梅ヶ枝酒造（主屋ほか6棟）	城間町	H14. 2. 14
	〃	福井川橋梁	吉井町直谷	H18. 11. 29
	〃	吉田橋梁	吉井町前岳	〃
	〃	吉井川橋梁	〃	〃
	〃	佐世保重工業二五〇トン起重機	立神町	H25. 6. 21
	〃	旧佐世保鎮守府武庫預兵器庫	〃	〃
	〃	西海橋	針尾東町地先	H30. 11. 2
県	無形民俗文化財	木場浮立	黒髪町	S35. 3. 22
	史跡	葭之本窯跡	木原町	S35. 7. 13
	〃	楠本端山旧宅と楠本家墓地土墳群7基	針尾中町	S44. 1. 31
	〃	佐世保市岩下洞穴	松瀬町	〃
	天然記念物	藤山神社の大フジ	小舟町	S45. 1. 16
	〃	子安観音の大クス	有福町	〃
	〃	東漸寺の大クス	中里町	〃
	〃	西光寺のオオムラザクラ	上柚木町	S46. 2. 5
	〃	串ノ浜岩脈	黒島町	H10. 2. 18
	有形文化財	浄漸寺の銅造如来坐像	上原町	H11. 2. 18
	無形民俗文化財	佐世保のヤモード祭り	松原町	H16. 2. 25
	天然記念物	吉井町の吉田大明神社叢	吉井町上吉田	S49. 4. 9
	史跡	直谷城跡	吉井町直谷	H13. 2. 26
	有形文化財	世知原の懸仏	世知原町筥瀬	S43. 4. 23
	天然記念物	世知原の大山祇神社社叢	世知原町開作	S47. 2. 4
	有形文化財	旧松浦炭坑事務所一棟	世知原町栗迎	S50. 9. 2
	天然記念物	蘇鉄の巨樹	宇久町太田江	S33. 6. 5
	〃	寺島玉石甌穴	宇久町寺島	S45. 6. 9
	〃	小佐々のハカマカズラ	小佐々町矢岳下島	S52. 1. 11
	〃	小佐々野島の淡水貝化石含有層	小佐々町楠泊野島	S53. 3. 31
史跡	下本山岩陰遺跡	下本山町	H19. 3. 2	

指定	種 別	名 称	所 在 地	指定年月日
県	有形文化財	大宮姫神社本殿	竹辺町	H19. 3. 2
	史 跡	江迎本陣跡	江迎町長坂	H10. 2. 18
	有形文化財	山下家のもと(酛)蔵	〃	S50. 1. 7
	史 跡	宇久松原遺跡	宇久町平	H25. 10. 4
	有形文化財	江迎本陣の螺鈿細工「枕水舎」附由来書一通	江迎町長坂	H26. 3. 25
	無形文化財	三川内焼 染付技術(中里勝歳)	三川内町	H30. 3. 29
市	有形文化財	三島山経塚出土品	島瀬美術センター	S46. 3. 22
	〃	薬王寺の仏石灯籠及び碑石	新替町	S50. 4. 4
	〃	松浦丹州盛の墓	中里町	〃
	〃	松浦静山・観中自筆の屏風二双	梅田町	〃
	天然記念物	中田家屋敷のイチョウ	山手町	〃
	有形文化財	松浦丹後守政の墓	瀬戸越3丁目	S51. 10. 25
	〃	東漸寺の青銅鏡	中里町	〃
	天然記念物	西光寺のノダフジ	上柚木町	S52. 8. 29
	有形民俗文化財	西光寺八十八箇所石仏群	〃	S53. 2. 23
	有形文化財	大念寺の鐘楼山門	早岐2丁目	S54. 2. 22
	無形文化財	三川内焼内山水絵技術(湯口文恵)	木原町	H 7. 3. 28
	天然記念物	根谷のサザンカ	黒島町	H9. 11. 28
	有形文化財	平戸藩御用鯉御囲池	田の浦町	H22. 4. 28
	〃	浄漸寺木造薬師如来坐像	上原町	H24. 1. 23
	〃	東漸寺木造薬師如来立像	中里町	H25. 12. 20
	無形文化財	平戸菊花飾細工技術(中里一郎)	三川内町	H26. 12. 19
	〃	捻り細工技術(今村 均)	〃	〃
	有形文化財	東漸寺木造不動明王立像	中里町	H28. 8. 29
	史 跡	橋川内洞窟	吉井町橋川内	H 1. 5. 1
	有形文化財	樋口橋	吉井町大渡	S56. 12. 1
	史 跡	直谷城主志佐氏の墓地	吉井町福井	H 5. 4. 1
	有形文化財	佐々川吉井の石橋群	春明橋・前岳橋・曲川橋・ 橋川原橋・古野橋・松原2 号橋・板樋橋	H18. 3. 3
	天然記念物	五蔵池のアキニレ群生地	吉井町田原五蔵池内	H 8. 8. 1
	〃	大渡のタニガワコンギク群生地	吉井町大渡佐々川	H 9. 11. 1
	無形民俗文化財	乙石尾の猪神祭り	吉井町乙石尾 瀬戸の神	H 5. 4. 1
	〃	橋川内の猪神祭り	吉井町橋川内 八幡神社	〃
〃	踊瀬の牛神祭り	吉井町踊瀬 木本神社	〃	

指定	種別	名称	所在地	指定年月日
市	有形文化財	洞禅寺の梵鐘	世知原町北川内	S55. 12. 25
	史跡	都蔵寺氏の墓地	世知原町太田	S56. 4. 6
	有形文化財	筈瀬免の薬師如来及び十二神将像	世知原町筈瀬	H 6. 7. 1
	天然記念物	山口神社のオガタマノキ	世知原町栗迎	S55. 9. 1
	有形文化財	佐々川世知原の石橋群	高観寺橋・桐ノ木橋・倉渕橋・石橋橋・祝橋・古山橋・山口橋・曲川橋・丑太郎橋・竜ノ氏橋・尾崎橋・泉橋・奥ノ口橋・野田橋・前原橋・岩下橋・小岩橋	H18. 3. 3
	無形民俗文化財	北川内浮立	世知原町北川内	S63. 12. 1
	天然記念物	上野原の大山祇神社社叢	世知原町上野原	S56. 12. 16
	史跡	家盛公以下七代の墓	宇久町平 東光寺境内	S41. 10. 22
	〃	宮ノ首貝塚	宇久町本飯良	〃
	〃	神浦代官所跡	宇久町神浦 旧神浦小学校跡地	S58. 6. 1
	〃	大久保様の墓	宇久町大久保	S41. 10. 22
	〃	長崎鼻遺跡	宇久町平	S43. 8. 1
	〃	藤原久道の墓	宇久町太田江墓地内	S41. 10. 22
	考古資料	宇久松原遺跡出土品	宇久町平	S43. 8. 1
	天然記念物	宇久下山のアコウ	宇久町小浜	S41. 10. 22
	〃	宇久スゲ浜のハマユウ群生地	宇久町平スゲ浜	〃
	〃	宇久大浜のホウライシダ群生地	宇久町平大浜	〃
	〃	宇久本飯良の八幡神社社叢	宇久町本飯良	S58. 6. 1
	無形民俗文化財	クァインココ	宇久町神浦 山本	S41. 10. 22
	〃	宇久島神社のしゃぐま棒引き	宇久町神浦	〃
	〃	宇久本飯良のなぎなた踊り	宇久町本飯良	〃
	天然記念物	宇久十川のナタオレノキ	宇久町平	〃
	〃	ハマジンチョウ	宇久小学校校庭 神浦小学校校庭	〃
	〃	蒙古野馬の歯	宇久町小浜長尾出土	〃
	史跡	大別当新田御茶屋敷跡	小佐々町黒石	S52. 11. 8
	有形文化財	雄香公遺跡碑	〃	〃
	史跡	大悲観岩陰遺跡	小佐々町小坂	S55. 4. 14
	有形文化財	永徳寺の中世石塔群	小佐々町田原	H 6. 6. 29
	史跡	萬松山永徳寺	〃	S52. 11. 8

指定	種別	名称	所在地	指定年月日
市	有形文化財	西川内橋（通称：太鼓橋）	小佐々町西川内	S52. 11. 8
	〃	永徳寺の木造釈迦如来坐像（旧正興寺仏像）	小佐々町田原	S55. 4. 14
	〃	平戸藩西口松浦家古文書	小佐々町西川内	H 6. 6. 29
	〃	葛籠鎮守神社の懸仏	小佐々町葛籠	H 9. 7. 1
	天然記念物	小佐々矢岳のタブノキ	小佐々町矢岳	S55. 4. 14
	天然記念物	小佐々矢岳のオガタマノキ	〃	H 7. 9. 1
	〃	サンドパイプ（巣穴の化石）	小佐々町楠泊	S52. 11. 8
	有形文化財	応仁二年銘宝篋印塔	小佐々西川内	H13. 12. 3
	無形民俗文化財	長坂浮立	江迎町長坂	S50. 2. 12
	〃	きねかけ祭り	江迎町長坂	〃
	有形民俗文化財	水かけ（木彫）地藏	〃	〃
	無形民俗文化財	水かけ地藏祭り	〃	S63. 4. 1
	有形民俗文化財	根引の十王仏	江迎町根引	S50. 2. 12
	〃	猪調の民間信仰遺跡	江迎町猪調	R2. 1. 23
	〃	北田免の辻の神	江迎町北田	〃
	〃	根引の五輪様	江迎町根引	S50. 2. 12
	〃	飯良坂の宝篋印塔	江迎町飯良坂	〃
	〃	龍瑞庵木彫り地藏厨子	江迎町栗越	〃
	有形文化財	山ノ田の木造薬師如来坐像	江迎町乱橋	〃
	史跡	深江将監自刃の地	江迎町長坂	〃
	〃	深江・志佐領境界石	江迎町猪調	〃
	天然記念物	旧江迎小学校校庭のムクの木	江迎町長坂	〃
	〃	白岳岩上植物群落	江迎町奥川地	〃
	史跡	平戸往還梶ノ村道	江迎町梶の村	〃
	有形文化財	藤護神社の鎮信（肥前型）鳥居	鹿町町深江	S58. 12. 19
	〃	藤護神社の庚申塔	〃	〃
	〃	中野橋	鹿町町船ノ村	〃
	〃	潮音院の梵鐘	鹿町町船ノ村（潮音院）	〃
	〃	潮音院の木造不動明王立像	〃	〃
	〃	潮音院の薬師如来懸仏	〃	〃
	有形民俗文化財	船ノ村の地藏菩薩及び十二神将像	〃	〃
	有形文化財	光明庵の阿弥陀如来立像	〃	〃

指定	種 別	名 称	所 在 地	指定年月日
市	有形民俗 文化財	潮音院の三界万霊塔	鹿町町船ノ村（潮音院）	S58. 12. 19
	〃	板石塔婆	〃	〃
	〃	船ノ村の六地藏	〃	〃
	〃	口ノ里の供養様	鹿町町口ノ里	〃
	無形民俗 文化財	口ノ里念仏講	〃	〃
	〃	船ノ村のかずら舞	鹿町町船ノ村	〃
	〃	褥崎のあやたけ踊り	鹿町町長串	〃
	史 跡	五輪の塔	鹿町町鹿町	〃
	天然記念物	船ノ村のスダジイ	鹿町町船ノ村	〃
	〃	船ノ村の鎌倉神社社叢	〃	〃
	〃	長串のオガタマノキ	鹿町町長串	〃
	〃	木場のヤブツバキ	鹿町町上歌ヶ浦	〃
	〃	瀬尻島樹叢	鹿町町九十九島	〃
	〃	褥崎のアコウ	鹿町町長串	H17. 2. 17

3. 文化財展示施設等

(1) 世知原炭鉱資料館



所在地 世知原町栗迎 83-5
電話 76-2887 (世知原炭鉱資料館)

施設概要

世知原地区で栄えた炭鉱に関する資料を中心に展示している。

建物はかつての松浦炭坑事務所で、県文化財に指定されている。

開館時間 9:00～17:00

休館日 年末年始

(平日・土曜日・祝日は、隣の社会福祉協議会世知原支所：電話 76-2279 で受付)

(2) 宇久島資料館



所在地 宇久町平 2386
電話 0959-57-3311 (宇久島資料館)

施設概要

資料館近くにある宇久松原遺跡の出土品を中心に、宇久島内にある遺跡の出土品や、捕鯨などに関する資料を展示している。

開館時間 9:00～17:00

休館日 年末年始

(平日は、宇久地区公民館：電話 0959-57-2607 で受付)

(3) 小佐々郷土館



所在地 小佐々町西川内 143-5
電話 68-3009 (小佐々郷土館)

施設概要

小佐々地区にある遺跡の出土品や石塔、古文書などの歴史資料をはじめ、漁業やカトリック、炭鉱関係の資料も展示している。

開館時間 9:00～17:00

休館日 年末年始

(平日は、小佐々地区公民館：電話 68-3228 で受付)

(4) うつわ歴史館



所在地 三川内本町 289-1
電話 30-6565(うつわ歴史館)

施設概要

世界最古の土器「豆粒文土器」から現代の三川内焼まで、郷土の歴史を「うつわ」の観点から捉えた展示を行っている。

開館時間 9:00～17:00

休館日 年末年始

(5) 立神音楽室



所在地 立神町 23-35
電話 24-1111 (文化財課)

施設概要

明治期に建てられたレンガ倉庫で、現在は市内音楽団体の練習場として使用されている。

開館時間 9:00～23:00

休館日 年末年始(利用がない場合は休館)

(6) 三川内焼美術館



所在地 三川内本町 343 (三川内焼伝統産業会館内)
電話 30-8080

施設概要

400年の歴史を誇る三川内焼の歴史と平戸藩御用窯時代の逸品などを展示している。

開館時間 9:00～17:00

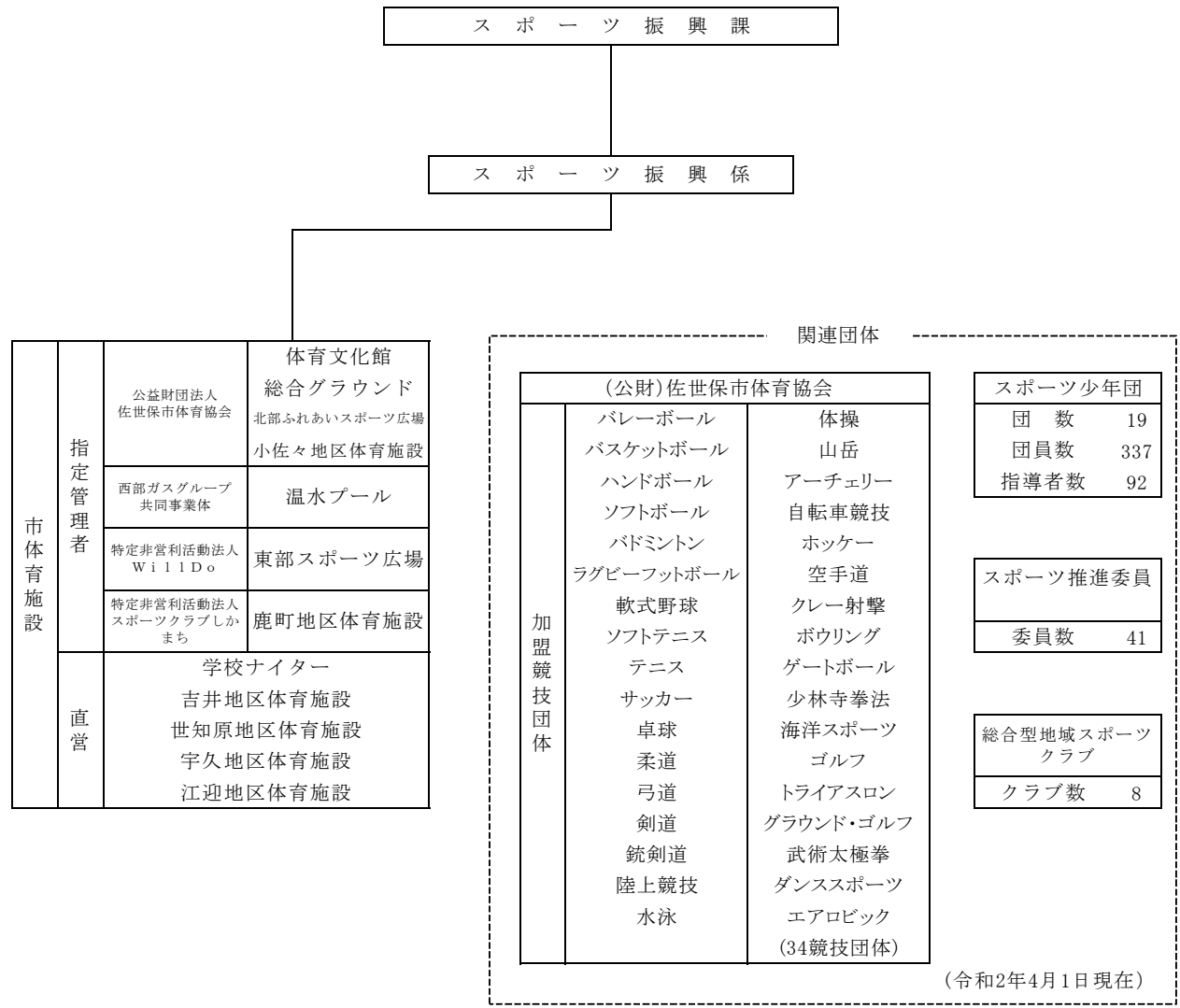
休館日 年末年始

9. 市民スポーツの振興

1. 令和2年度重点目標

- ・学校体育の推進
- ・生涯スポーツの充実

2. 機構と組織



○スポーツ推進委員

スポーツ基本法第32条に基づき佐世保市教育委員会から委嘱された非常勤職員であり、地域住民のスポーツ活動の指導・助言並びにスポーツ人口の拡大や組織づくりに努め、本市のスポーツ事業に積極的に協力している。

また、協議会を結成し、各種研修会の実施により資質の向上に努めるとともに、ニュースポーツ普及講習会等を開催し普及に努めている。

3. 体育行事

(1) 佐世保市民体育祭

昭和 44 年に開催された長崎国体 1 周年を記念して企画した本大会も、今や市民スポーツ最大の行事となっている。

広く市民にスポーツ・レクリエーションの場を提供することにより、生涯スポーツの振興・競技力の向上を図り、市民のスポーツ・レクリエーション活動を一層促進し、健康で明るく、潤いのある市民生活の実現に資することを目的に開催している。平成 24 年度から、レクリエーション競技を含め開催している。

令和元年度実績

期 日 令和元年 10 月 13 日 (日) ほか
会 場 佐世保市総合グラウンド陸上競技場ほか
種 目 スポーツ部門 28 種目、レクリエーション部門 2 種目及び体験の部
参加者 計 8,264 名 (スポーツ 7,832 名、レクリエーション 432 名)



(2) 佐世保市中学校体育大会

学校体育の充実と中学生としての望ましい心身の発達をめざし、健全にして明朗な精神を養い、中学校教育の発展と学校間の友愛を深めることを目的に開催している。

期 日 令和元年 6 月 8 日 (土)～10 日 (月)ほか
会 場 総合グラウンド陸上競技場ほか
種 目 陸上競技をはじめ全 16 競技
参 加 31 校、3,534 名 (駅伝を含めて 4,014 名)



(3) 佐世保市小学校体育大会

学習指導要領の趣旨にのっとった楽しい体育を志向し、生涯体育 (スポーツ) につなげることを目的に開催している。

期 日 令和元年 10 月 23 日 (水)～11 月 7 日 (木)の間
4 ブロックごとに開催
会 場 総合グラウンド陸上競技場ほか
参加者 2,211 名



4. 中学校課外体育活動等振興補助金

市内各中学校を単位として課外体育活動を推進し、スポーツを通して青少年の健全な心身の発達と競技力の向上を図るため交付している。

元年度補助対象数 26 校 266 部
元年度補助金額 3,393 千円

5. 中学校運動部活動外部指導者活用事業補助金

市立中学校の運動部活動の活性化を図ることを目的として、学校外の指導者を活用するために助成する。

元年度補助対象数 26 校 110 部 (121 名)
元年度補助金額 2,640 千円

6. 総合型地域スポーツクラブの支援

(総合型地域スポーツクラブとは)

生涯スポーツ社会の実現を掲げ、1995年より文部科学省が実施するスポーツ振興施策の1つで、子どもから高齢者まで(多世代)、様々なスポーツを愛好する人々が(多種目)、初心者からトップレベルまでそれぞれの志向・レベルに合わせて参加できる(多志向)という特徴を持つ、地域住民により自主的・主体的に運営される地域密着型のスポーツクラブである。

(総合型地域スポーツクラブを必要とする社会背景)

今、子どもたちを取り巻くスポーツ環境が大きく変化しており、子どもたちの体力、運動能力の低下、スポーツとの関わり方の二極化傾向、クラブ活動の危機などが問題視されている。さらに、社会環境の変化による、家庭・学校・地域の連携強化も大きな課題である。また、社会全般の傾向として、高齢社会の進展、余暇時間の増大も、この総合型地域スポーツクラブを計画するきっかけになっている。

(総合型地域スポーツクラブと今までの違い)

同一世代だけでなく、地域の誰もが気軽に参加でき、全ての世代が参加できる多世代型であること。単一種目でなく、様々な種目の中から好きな種目を自由に選択できる、多種目型であること。必ずしも競技のためのスポーツだけでなく、それぞれのレベルに応じた指導プログラムが選べることなどがある。

(総合型地域スポーツクラブがもたらす効果)

成人の週1回以上のスポーツ実施率が上がり、それが健康水準の改善(ひいては医療費の軽減)につながる。スポーツを楽しむ豊かな暮らしの実現、青少年の健全育成、高齢者の生きがいづくり、地域教育力の回復、世代間交流の促進、クラブ活動の活性化などが期待されている。

(佐世保市における総合型地域スポーツクラブ)

本市では、『いつでも・どこでも・だれでも・いつまでも』参加できる総合型地域スポーツクラブが平成16年4月以降各地域で設立され、現在8つのクラブが活動している。

また、各クラブとの交流・連絡調整を行い、安定した経営、強化に向けた支援を行っている。

(令和2年2月現在)

	クラブ名	会員数
1	相浦・日野総合スポーツクラブ(相浦・日野地区総合スポーツクラブ)	122名
2	NPO法人ウィルドウ(中央地区総合型地域スポーツクラブ)	987名
3	レゾナンスクラブ(日宇地区総合型地域スポーツ・文化クラブ)	147名
4	やまんだ倶楽部(総合型地域スポーツクラブ)	254名
5	スマイル江迎スポーツクラブ(江迎地区総合型地域スポーツクラブ)	103名
6	さわやか鹿町(鹿町地区総合型地域スポーツクラブ)※	133名
7	スポーツクラブなぎさ(佐世保西地区総合型地域スポーツクラブ)	33名
8	東部スポーツクラブきずな(東部地区総合型地域スポーツクラブ)	126名
	計	1,905名

※令和2年4月1日よりNPO法人スポーツクラブしかまちへ移行。

※令和2年5月29日、NPO法人トライ解散。

7. 施設関係

[各施設整備の経過]

(1) 総合グラウンド

- 昭和41年度から、昭和44年の長崎国体の開催にあわせて建設が始められた。昭和43年に50m公認競泳プールと庭球場が完成、昭和44年の夏季国体の主会場となった。翌昭和45年6月には徒渉池(子供プール)が完成、市民スポーツの拠点となった。
- 昭和56年までに、陸上競技場・運動広場、アーチェリー競技場を年次計画によって整備を行った。
- 平成2年3月に、庭球場7面に夜間照明施設を整備。
- 平成6年度からプール周辺整備を行い、平成9年度にウォータースライダーを新設。平成10年度から供用開始した。また、平成10年度には管理棟の増改築を行った。
- 平成10年度に庭球場14面のうち7面を砂入り人工芝コートに改修、平成11年度には残る7面も同じく砂入り人工芝に改修。かねてからの要望にあわせナイター整備をそなえた砂入り人工芝2面を増設した。

- 平成11年度に、陸上競技場において、競技の高度化に対応するため写真判定装置を導入した。
- 平成12年度に、プールタッチ板新システムを導入した。
- 平成13年度に、老朽化に伴う、25m、50m プールの公認継続対応のプール改修を行った。
- 平成14年6月に、全天候型陸上競技場が完成。同年7月供用を開始した。
- 平成16年度に、アーチェリー競技場を全面改修し、7的から14的に増設を行った。
- 平成17年度に、庭球場にスタンドを設置した。
- 平成20・21年度に、プール徒渉池改修を行った。
- 平成22年度に、陸上競技場全天候舗装改修を行った。
- 平成23年4月1日付で、(財)佐世保市体育協会所有の陸上競技場メインスタンド、体育館、野球場が、本市へ寄附された。
- 平成23・24年度に、庭球場の全面改修を行った。
- 平成24年度に、野球場に電光スコアボードを設置した。
- 平成25年度に、野球場のメインスタンド及び平成26年度に1塁側スタンドの改修を行った。
- 平成26年度に、陸上競技場のトイレを多目的トイレ等に改修及びプールのウォータースライダーの濾過機の交換を行った。
- 平成27年度に、野球場の3塁側スタンド及び陸上競技場の100m走路の改修、並びに体育館の耐震補強を行った。
- 平成28年度に、野球場の照明塔及び陸上競技場の槍投助走路部分の改修を行った。
- 平成30年度に、プールのパーゴラの改修を行った。
- 令和元年度に、陸上競技場のインフィールドの芝生を張り替え地面の高さを調整した。

(2) 体育文化館

- 昭和54年度から、市民グラウンドの名称で親しまれた市営球場の跡地に、体育スポーツ・集会・文化活動等、多目的利用の施設として、防衛施設庁の補助事業を受け、4か年の継続事業で建設された。
- 昭和58年4月、佐世保市体育文化館と命名、体育館・ホール・駐車場と複合機能をかねそなえた施設として供用を開始した。
- 完成を記念したこけらおとしの事業として市制施行80周年の記念事業、実業団女子対ユニチカの試合を開催した。
- 平成13・14年度に、外壁補修等改修を行った。
- 平成15・16年度に、空調機器関連改修を行った。
- 平成21～23年度に、冷温水発生機改修を行った。
- 平成24年度に、耐震補強工事及び非常用発電機改修を行った。
- 平成29年度に、トイレの洋式化及びバリアフリー設備の充実並びにコミュニティセンターの昇降機の改修を行った。
- 令和元年度に、大体育室、コミュニティセンターホール及び

その間の屋根の改修を行った。

(3) 温水プール

- 昭和61年9月に建設に着手し、昭和62年3月に竣工。昭和62年4月から供用を開始した。
- 平成17年度に天井・内壁・循環ろ過装置改修を行った。
- 平成18年度に、プールサイド床張替を行った。
- 平成20・21年度に、空調設備等改修を行った。
- 平成28年度に、外壁及びプール室の屋根の改修を行った。
- 平成30年度に、プール室の天井及び照明・温水システム・事務室等の屋根の改修を行った。

(4) 学校運動場照明施設

- 福石中学校・早岐中学校・春日小学校に、年次計画によって整備を行った。
- 平成11年6月には、清水中学校の施設を県から移譲を受け供用を開始した。
- 平成22年3月31日江迎町編入に伴い、江迎小学校の照明施設が佐世保市学校運動場照明施設となる。

(5) 東部スポーツ広場

- 昭和63年に、防衛施設庁の補助事業を受けて建設に着手、平成6年3月に竣工した。
- 平成6年4月から、ソフトボール場（夜間照明付）2面、ゲートボール場を供用開始。
- 平成6年10月から、ラグビー・サッカー場を供用開始。
- 平成26年4月から、体育館を供用開始。
- 平成29年度に、ソフトボール場内野の表土の更新を行った。

(6) 北部ふれあいスポーツ広場

- 平成6年度に、建設に着手、平成9年3月竣工。
- 平成9年4月から、多目的運動広場（夜間照明付）ソフトボールで2面の広さ、全天候型テニスコート2面、ゲートボール場2面を供用開始。

(7) 吉井地区及び世知原地区体育施設

- 平成17年4月1日吉井町・世知原町編入に伴い、佐世保市体育施設となる。
- 平成17年度に、吉井北部運動広場にベンチを設置した。
- 平成23年度に、吉井テニスコートを砂入り人工芝コートに全面（6面）改修した。
- 平成23・24年度に、吉井野球場の大規模改修を行った。
- 平成25年度に、吉井野球場に倉庫を設置した。
- 平成26年度に、吉井野球場のフェールグラウンドの芝張り及び世知原運動広場の照明塔の改修を行った。

（８）宇久地区及び小佐々地区体育施設

- 平成18年3月31日宇久町・小佐々町編入に伴い、佐世保市体育施設となる。
- 平成25年度に、小佐々スポーツセンター体育館の床改修を行った。

（９）江迎地区及び鹿町地区体育施設

- 平成22年3月31日江迎町・鹿町町編入に伴い、佐世保市体育施設となる。
- 平成22年度に、鹿町体育館の外壁・床等改修を行った。
- 平成24年度に、千鳥越野球場の大規模改修を行った。
- 平成26年度に、江迎中央体育館の屋上防水改修を行った。
- 平成30年度に、千鳥越野球場右翼側駐車場の整備を行った。

8. 関連団体

（１）公益財団法人佐世保市体育協会

長崎がんばらんば国体(平成 26 年開催)に向けた選手強化や今後の体育施設の更なる運営強化を目指して、平成 22 年 4 月 1 日、佐世保市体育協会と(財)佐世保市体育振興会が統合し、新たに(財)佐世保市体育協会が発足した。その後、平成 24 年 4 月 1 日には、財団法人から公益財団法人へ移行した。

旧佐世保市体育協会は、昭和 21 年、本市のスポーツ愛好家が設立したもので、当初の加盟団体数は 10 団体に過ぎなかったものが、34 競技団体（令和 2 年 4 月 1 日現在）と発展し、生涯スポーツの振興と競技力の向上を図るとともに、青少年のスポーツ活動の推進に努めてきた。

(財)佐世保市体育振興会は、「佐世保市に協力して各種のスポーツ関係事業を企画実施することにより、市民体育の向上を図り、もって、社会体育の発展に寄与すること」を目的に昭和 46 年に設立され、体育施設の管理運営、各種スポーツ教室の開催を行ってきた。

この両団体が統合することで、市民体育祭をはじめ、市中学校体育大会への協力、県民体育大会への派遣、各種大会の実施運営等、スポーツの普及振興に関するソフト事業の企画及び実施に加え、体育施設の運営及び整備というハード事業も兼ね備えた、これまで以上に市民の体力向上及び競技力向上に大いに貢献できる団体として、さらなる発展を目指している。

なお、同財団が財産として有していた佐世保野球場、総合グラウンド体育館、陸上競技場メインスタンドは平成 23 年 4 月 1 日付で、本市へ寄附された。

（２）スポーツ少年団

「スポーツを通じて青少年のからだところを育てる組織を地域社会の中に」との願いのもと、昭和 40 年に設立された。本市では現在 19 団体（複合 0 団・単一 19 団）を有しており、ボランティア活動、市民体育祭開会式の参加、スポーツ少年団表彰、交流会等を通し、青少年の健全育成に寄与している。

（３）佐世保市スポーツ推進委員協議会

委員相互の連絡を密にし、その活動の活性化を図ることを目的に昭和 46 年に設立された。現在 41 名の委員が加入しており、ニュースポーツの普及を始め、各種行事において運営に協力し、本市のスポーツの推進に寄与している。

1. 学校一覧
(1) 小学校

10. 資料

※校舎及び校地面積は公立学校施設台帳の面積である。(令和2年.5.1現在)

校名	校長名	児童数	学級数	教室数		校舎(m ²)	校地(m ²)		屋内運動施設			職員数				開校年月日	所在地	電話	
				普通	特別		運動場	その他	構造	広さ(m ²)	建設年度	プール建設年度	校長・副校長・教頭・主任教諭・指導教諭・教諭・講師	養護(教諭・助教)	事務職員				栄養(教諭・職員)
宮	秋山学	117	9	9	7	2,911	6,846	8,339	鉄筋	894	H15	H13	12	1	1	0	M 7.	萩坂町1715	59-2122 59-2014
三川内	園田俊郎	192	9	9	12	5,039	9,500	15,042	〃	834	S53	H18	12	1	1	0	M 7. 2.	口の尾町698	30-8200 30-7841
広田	梶山和彦	976	33	27	12	6,672	5,898	11,100	〃	1,008	H3	H3	46	2	2	2	M 6.	広田1丁目25-4	38-2076 38-2065
花高	迎和人	626	26	24	21	6,893	13,745	12,521	〃	1,215	H24	H21	37	1	1	1	S51. 4. 1	花高3丁目4-1	38-8814 38-5109
早岐	古賀和重	675	25	25	9	5,185	4,661	7,923	〃	940	H13	H12	31	1	1	1	M 7. 8	早岐2丁目32-12	38-3375 38-3376
江上	惣田正宏	292	15	15	10	4,190	6,232	12,986	〃	919	H14	H14	19	1	1	0	M 7. 11.	指方町2382	58-2118 58-3248
針尾	尼崎悦朗	138	8	8	7	2,748	3,522	11,775	鉄骨	550	S40	S46	11	1	1	0	M 8. 5. 21	針尾中町1863	58-2013 58-2045
大塔	井上文典	478	19	19	15	5,563	8,781	43,579	鉄筋	919	H5	H5	24	1	1	1	H 6. 4. 1	もみじが丘町6745	33-8125 33-8116
黒髪	木村純一	483	19	19	20	6,723	13,883	10,686	〃	1,215	H17	H13	29	1	1	1	S28. 4. 4	黒髪町52-1	31-7091 31-7016
日宇	酒井俊宏	394	18	18	17	5,199	6,449	9,350	〃	1,049	H6	H6	22	1	1	0	M 7. 5.	日宇町284	31-6904 31-6905
天神	蒲川法子	353	15	15	13	5,422	5,831	12,919	〃	1,167	H9	H15	18	1	1	1	S28. 4. 1	天神1丁目11-13	31-7722 31-7724
港	高橋ちあき	293	14	14	11	5,909	6,821	26,802	〃	919	H22	S53	17	1	1	0	S49. 4. 1	天神町1603	32-9100 32-9164
福石	田中美和子	300	15	15	8	3,439	3,098	7,393	鉄骨	849	H7	H8	18	1	1	0	T13. 9. 14	大宮町32-1	31-5710 31-6524
木風	馬場裕宣	235	12	12	9	3,919	5,732	15,733	鉄筋	919	H19	H4	15	1	1	0	S15. 9. 1	木風町180	31-5984 31-5985
潮見	並川和彦	170	8	8	9	2,965	5,117	6,092	鉄骨	551	S39	S43	11	1	1	0	S 4. 5. 12	須田尾町19-44	31-8016 31-8017
白南風	境裕一	294	16	15	12	3,971	5,191	11,436	鉄筋	919	H14	H14	19	1	1	1	M39. 9. 20	山祇町387	31-7221 31-7222
小佐世保	大浦美輪子	229	12	12	7	3,544	7,013	10,338	〃	919	H9	H9	15	1	1	0	S10. 1. 8	小佐世保町18-1	25-6755 23-9305
祇園	中原弘之	484	19	19	5	4,241	6,149	8,792	〃	919	H12	H12	29	1	1	0	H13. 4. 1	祇園町18-18	24-5770 24-5771
山手	藤田直樹	224	11	11	13	4,059	5,620	15,254	〃	919	H11	H9	14	1	1	0	S14. 4. 1	山手町16-38	24-7444 24-7448
宇久	高橋浩一	40	5	5	12	2,545	4,804	7,786	〃	950	S61	H5	7	1	1	0	M 7. 2. 11	宇久町平2690	0959-57-3141 0959-57-3920
春日	橋爪良仁	590	23	23	18	6,157	16,789	15,674	鉄筋	1,215	H18	H16	31	1	2	1	M31. 4. 13	瀬戸越3丁目19-1	22-5362 23-9445
清水	沖島宏幸	426	18	18	15	5,447	4,500	13,131	〃	919	H18	H18	28	1	1	0	H16. 4. 1	保立町10-1	22-4648 23-5531
大久保	佐藤正実	120	8	8	7	2,678	4,695	3,889	〃	797	H5	H5	11	1	1	0	T12. 11. 5	東大久保町9-10	22-4034 25-2669

校名	校長名	児童数	学級数	教室数		校舎(m ²)	校地(m ²)		屋内運動施設			プール建設年度	職員数				開校年月日	所在地	電話
				普通	特別		運動場	その他	構造	広さ(m ²)	建設年度		校長・副校長・教頭・主任教諭 指導教諭・教諭・講師	養護(教諭・助教諭)	事務職員	栄養(教諭・職員)			
金比良	末竹実	136	7	7	11	3,552	7,727	8,039	鉄筋	919	H7	H5	10	1	1	0	H 6. 4. 1	金比良町1-5	22-8300 25-8719
大野	前田善公	699	29	29	11	6,173	8,567	6,631	〃	1,215	H11	H11	36	1	2	1	M 7. 7.	原分町1	49-3111 49-3112
柚木	山口仁子	186	8	8	10	3,197	5,776	6,268	〃	894	H18	H22	11	1	1	0	M 7.10. 5	上柚木町3204	46-0009 46-0991
世知原	久保克則	130	8	8	8	3,322	6,534	7,874	鉄骨	700	S49	H22	11	1	1	1	M 7.10.	世知原町栗迎194-1	76-2014 78-2276
赤崎	鶴田和久	342	14	14	10	4,090	6,920	6,706	鉄筋	919	H15	H15	18	1	1	1	M31. 4.16	鹿子前町330	28-5543 28-0310
船越	佐野貞現	134	9	9	6	2,218	3,818	2,867	鉄骨	584	S49	S56	12	1	1	0	M11. 7. 6	船越町759	28-0050 28-5786
日野	山口博徳	603	23	23	10	5,096	10,998	10,341	鉄筋	919	H6	H10	29	1	2	1	M42. 5.23	日野町1308	28-4358 28-4326
相浦	岩下裕之介	526	20	20	13	5,628	8,697	15,105	鉄筋	1,215	H13	H17	28	1	1	1	M 8.10. 5	上相浦町3-9	47-2144 47-2145
高島分校		6	2	2	5	756	4,851	4,221	鉄骨	478	S54	S62	4	1	0	0	M12.11.	高島町336	47-3786
相浦西	金子圭一	634	22	21	12	5,510	16,437	35,613	鉄筋	952	S58	S59	30	1	2	1	S59. 4. 1	相浦町794	47-6610 47-6611
大崎分校		41	4	4	6	1,292	6,448	13,977	〃	546	S53	H8	5	1	0	0	S21. 4. 5	大瀧町467	47-2719
中里	兼正晴	550	20	20	6	4,090	5,673	9,300	鉄筋	919	H8	H4	25	1	1	1	M 7.11.10	中里町356	47-2204 47-6738
皆瀬	松瀬伸吾	271	14	14	10	3,709	6,837	3,137	〃	919	H17	H17	22	1	1	0	M 7.10.29	皆瀬町207	49-2039 49-9400
小佐々	松尾英治	206	10	10	11	3,960	5,294	10,725	〃	967	H4	H4	13	1	1	0	M 7. 7.15	小佐々町田原290-1	68-2012 68-3387
楠栖	春田優洋	146	6	6	13	2,421	6,081	7,730	〃	894	H21	H7	10	1	1	1	M 7. 7.13	小佐々町楠泊526	69-2513 69-2043
吉井南	山口伸一郎	203	11	11	11	3,763	9,532	5,197	〃	919	H27	H19	14	1	1	1	M 8. 10.	吉井町前岳27-3	64-3222 64-3506
吉井北	堤祐子	80	8	8	6	3,826	13,580	9,000	鉄筋	963	S61	S61	11	1	1	0	M19. 8.	吉井町直谷1030	64-2054 64-3501
江迎	藪英彦	166	8	8	10	3,522	11,113	12,509	鉄骨	861	S51	H26	11	1	2	1	M7.9.	江迎町中尾126	65-2031 65-3220
猪調	岩田美輝	109	9	9	8	3,218	4,275	11,119	〃	564	S45	H11	13	1	1	0	M7.10.1	江迎町猪調1000	66-9400 66-9401
鹿町	渡邊修	104	8	8	7	2,582	8,770	10,654	鉄筋	894	H26	S46	11	1	1	0	M14.7.	鹿町町深江730-1	65-2050 65-2338
歌浦	佐藤博	95	8	8	10	2,895	13,390	17,171	鉄骨	654	S50	S52	11	1	1	0	M14.7.1	鹿町町下歌ヶ浦791-11	77-5146 77-5145
合計		13,496	605	595	463								811	45	48	19			

(2) 中学校

※校舎及び校地面積は公立学校施設台帳の面積を記載している。(令和2年.5.1現在)

校名	校長名	生徒数	学級数	教室数		校舎(㎡)	校地(㎡)		屋内運動施設			職員数				開校年月日	所在地	電話
				普通	特別		運動場	その他	構造	広さ(㎡)	建設年度	プール建設年度	主幹・校長・副校長・教頭・主任教諭・教諭・講師	養護(教諭・助教諭)	事務職員			
宮	柳原 秀一	47	4	4	9	2,477	7,588	9,572	鉄筋	1,138	H20	S56	10	1	1	S22. 4. 1	城間町338	59-2054 59-2939
三川内	加藤 尚美	79	4	4	13	2,768	10,965	10,024	〃	1,138	H16	H15	11	1	1	S22. 4. 1	新行江町957	30-8001 30-8447
広田	高橋 正伸	494	16	24	17	5,013	14,850	18,174	〃	1,222	H 2	H 2	28	1	2	H 3. 4. 1	重尾町188	39-2926 39-2848
早岐	榎尾 吉嗣	579	18	18	21	7,599	12,045	17,509	〃	1,222	H 7	H14	34	1	1	S22. 4. 1	陣の内町100	38-2165 38-2166
東明	江頭 正次郎	188	8	8	11	2,981	14,589	10,962	〃	1,138	H23	H24	15	1	2	S43. 4. 1	江上町814	58-3937 58-3708
日宇	千代島 泉	579	20	19	25	8,047	15,153	30,078	鉄骨	1,102	S51	H17	34	1	2	S22. 4. 1	日宇町2181	31-2255 31-2256
崎辺	萩原 郁子	218	9	9	18	5,333	11,478	34,237	鉄筋	1,138	S58	S59	16	1	1	S59. 4. 1	天神町1706	31-8576 31-8533
福石	福野 生人	217	9	9	18	4,025	12,397	16,909	〃	1,173	H13	H6	17	1	1	S22. 4. 1	千尽町2-10	31-5708 31-5786
山澄	山田 昭博	311	13	12	22	5,583	7,792	12,962	〃	1,000	H 8	H 8	23	1	2	S22. 4. 1	須田尾町232	31-3366 31-3439
祇園	郷原 正浩	384	14	14	15	5,406	15,490	34,698	〃	1,058	H11	H10	22	1	1	H23. 4. 1	祇園町14-12	24-8686 24-8685
清水	緒方 茂	282	12	12	24	5,437	15,786	14,517	〃	1,138	H10	H 3	23	1	1	S22. 4. 1	万徳町9-7	24-8484 24-8547
光海	前田 和子	50	5	5	13	2,833	7,603	2,979	〃	1,138	H18		11	1	1	S23. 4. 1	金比良町1-15	22-2468 22-2804
愛宕	江頭 敏	216	9	9	16	4,489	15,069	12,714	〃	1,138	H25	H24	16	1	1	S22. 4. 1	赤崎町483-2	28-0116 28-0117
日野	池田 美祐紀	338	12	12	15	5,721	13,216	24,041	鉄筋	1,138	H12	H12	21	1	1	H13. 4. 1	日野町2079	28-0111 28-0188
相浦	森 嵩 眞悟	455	17	17	21	6,877	10,152	11,302	〃	1,138	H15	H 9	29	1	1	S22. 4. 1	川下町277	48-2522 48-2523
中里	富野 毅	362	12	12	16	4,611	11,521	63,553	鉄骨	1,138	H 9	H13	21	1	2	S22. 4. 1	中里町905	47-2217 47-3890
大野	山口 一成	599	19	20	23	7,446	8,202	12,557	鉄筋	1,263	H14	H 7	34	1	2	S22. 4. 1	松瀬町838	49-5158 49-5420
柚木	埋ノ江 章	97	5	5	10	2,818	8,347	8,270	〃	1,138	H19	H16	12	1	1	S22. 4. 1	柚木町2063	46-0053 46-0082
吉井	川口 貴晴	160	8	8	9	3,317	13,918	4,883	鉄骨	900	S42	H 4	14	1	1	S22. 4. 1	吉井町前岳3-2	64-3245
世知原	栗林 俊明	98	5	4	11	3,060	8,143	4,672	〃	1,062	H 3	S54	12	1	1	S22. 4. 1	世知原町栗迎132-1	76-2035 78-2249
宇久	古庄 忍	15	2	2	9	2,875	3,350	7,789	〃	748	S46		7	1	1	S22. 4. 1	宇久町平2303	0959-57-2007 0959-57-3921
小佐々	田 雑 健	178	8	8	12	3,603	10,544	16,159	鉄筋	1,138	H20		16	1	1	S22. 4. 1	小佐々町西川内132	68-3044 68-3388
江迎	岩波 直	135	8	8	11	3,497	18,531	14,668	〃	1,752	H11		14	1	1	S22. 4. 1	江迎町乱橋584	65-2155 65-2156
鹿町	高山 智彦	83	5	5	16	4,581	14,792	24,845	〃	1,539	H10		11	1	1	S22. 4. 1	鹿町町下歌ヶ浦1-16	77-5121 77-4821
合 計		6,164	242	248	375								451	24	30	4		

(3) 義務教育学校

※校舎及び校地面積は公立学校施設台帳の面積を記載している。(令和2年.5.1現在)

校名	校長名	生徒数	学級数	教室数		校舎(㎡)	校地(㎡)		屋内運動施設			職員数				開校年月日	所在地	電話
				普通	特別		運動場	その他	構造	広さ(㎡)	建設年度	プール建設年度	主幹・校長・副校長・教頭・主任教諭・教諭・講師	養護(教諭・助教諭)	事務職員			
黒島	末川 宗一郎	前 後 9 8	3 2	5	8	2,299	6,637	5,134	鉄骨	977	H29	H11	12	1	1	H30. 4. 1	黒島町2608-10	56-2004 56-2763
浅子	松本 伸二	前 後 29 12	4 2	6	14	2,389	3,015	3,005	鉄骨	580	S39	S54	12	1	1	H30. 4. 1	浅子町58	68-2052 68-3577
合 計		58	11	11	22								24	2	2	1		

(4) 県立中学校・私立小中学校

校名	校長名	生徒数	学級数	教室数		校地 (㎡)			屋内運動施設			プール 建設年度	職員数				開校年月日	所在地	電話
				普通	特別	校舎	運動場	その他	構造	広さ (㎡)	建設年度		校長・教頭・教諭	養護教諭	事務職員	その他			
(県立) 佐世保北中学校	鶴田勝也	356	9	9	2	10,359	19,468	19,714	(鉄筋)	1,179	H19	S40	20	1	1		H16.4.1	八幡町6-31	42-5330
(私立)	聖和女子学院 中学校	小柳庸一	149	6	6	17	7,135	6,052	11,704	鉄筋	2,601	S44	11	1	6	0	S29.4.1	松山町495	22-7380(事)
							鉄骨	H3											
	九州文化学園 小学校	百津真人	39	2	3	12	4,796	7,517	1,716	鉄骨	857	S36	19	1	3	1	H31.4.1	花園町10-1	37-8100
九州文化学園 中学校	42		2	4															

※佐世保北中学校及び聖和女子学院中学校の教室等については、高等学校と共用部分含む。職員数についても、高等学校と兼務の場合含む。

(5) 高等学校

校名	校長名	生徒数	学級数	教室数		校地 (㎡)			屋内運動施設			プール建設年度	職員数				開校年月日	所在地	電話
				普通	特別	校舎	運動場	その他	構造	広さ (㎡)	建設年度		校長・教頭・教諭	養護教諭	事務職員	その他			
佐世保南	堤 敏 博	681	18	18	31	10,414	22,673	12,776	鉄筋	1,350 1,610	S55 H5		45	1	4	5	S24.2.1	日宇町2526	31-4373
佐世保北	鶴 田 勝 也	696	18	18	15	10,359	19,468	19,714	鉄筋 鉄骨	1,995 1,186	S60 S47	S40	48	1	4	2	S22.2.1	八幡町6-31	22-5361(事) 22-4105(教)
佐世保西	宅 島 健 司	712	19	19	38	10,245	17,498	20,330	鉄筋	3,328	H13		53	1	4	6	S39.4.1	田原町130-1	49-2301
佐世保工業	加 藤 倍 敬	709	18	18	110	18,375	32,228	25,424	鉄骨	2,485	S60 H10		52	1	5	27	S12.4.29	瀬戸越3丁目3-30	49-5684
同(定時)	〃	47	4	〃	〃	〃	〃	〃	〃	〃	〃		21	1	2	2	〃	〃	〃
佐世保商業	中 園 順 喜	587	15	15	26	16,434	26,404	35,504	鉄骨	2,160 907	S53 H7		45	1	6	2	T12.4.16	吉岡町863-3	49-3990
佐世保東翔	鶴 田 圭 子	356	12	26	18	12,854	28,422	26,316	鉄骨	2,855	S57 S59 H6		32	1	3	5	S37.4.1	重尾町425-3	38-2196
佐世保中央	安 藤 嘉 朗	100 (169) [528]	4 (9) [14]	5 (19) [3]	11 (17) [18]	6,783	6,063	12,299	鉄筋	2,228	H10		16 (20) [16]	1 (1) [1]	4 (4) [2]	11 (2) [1]	H4.4.1 S52.4.1	梅田町10-14	22-1232(教) 23-5022(教) 22-7719(事)
宇 久	前 田 由美子	22	3	6	14	4,264	10,451	2,796	鉄筋	1,241	H13		14	1	2	3	S41.4.1	宇久町平1042	0959-57-3155
鹿 町 工 業	金 子 哲 次	431	12	12	7	18,158	24,200	4,774	鉄筋	1,962	H11		39	1	4	13	S37.4.1	鹿町町土肥ノ浦110	65-2611
聖和女子学院	小 柳 庸 一	310	10	11	17	7,135	6,052	11,704	鉄筋 鉄骨	2,601	S44		22	1	6	0	S28.4.1	松山町495	22-7380(事)
久 田 学 園 佐世保女子	坂 梨 修 司	35	3	12	18	5,444	13,242	8,724	木造	655	S31		7	0	2	8	M36.1.20	比良町21-1	22-4349
佐世保実業	橋 本 隆 保	387 【70】	15 【3】	18 【2】	10 【3】	12,885	46,143	7,388	鉄筋	4,534	H7		37	1	5	2	S41.4.1	母ヶ浦町888-1	48-8881(事)
西 海 学 園	森 由 刈	365	12	27	22	14,537	26,078	38,603	鉄骨 鉄筋	1,450	S39		23	1	6	7	T14.5.5	春日町29-22	23-6161
九州文化学園	横 田 正 俊	757 【95】	18 【2】	18 【2】	18 【2】	6,356	24,943	22,799	鉄筋	1,821	H17		43 【6】	1	7	6	S20.12.15	椎木町600	26-2325

※佐世保中央の上段は定時制昼間部、()は定時制夜間部、[]は通信制、佐世保実業の【 】は自動車工学専攻科、九州文化学園の【 】は衛生看護専攻科

(6) 幼稚園

(令和2年5月1日現在)

公私別	園名	園長名	教員数 (私立は 有資格者数※)	園児数 ※	学級数	教室数		園舎 (㎡)	運動場 (㎡)	開園年月日 (私立は 設置認可日※)	所在地	電話
						普通	特別※					
公立 (2園)	天神	大石陽子	2	2	1	1	4	560	1,203	S42. 5. 1	天神3丁目13-18	31-3406
	白南風	麻生晴美	13	35	3	3	3	647	220	S26. 6. 18	山祇町387	31-7750
	小計			15	37	4	4	7	1,207	1,423		
私立 (7園)	早岐くりのみ	古川雅代	16	160	7	9	10	2,317	1,842	S33. 2. 13	権常寺1-9-7	38-2453
	黒髪くりのみ	〃	8	77	3	5	4	590	972	S42. 4. 1	黒髪町598-1	31-7412
	広田	野田芳	27	256	13	19	15	2,542	1,379	S27. 10. 15	広田1丁目34-52	38-3998
	進徳	和田文子	2	10	3	3	3	295	400	M39. 10. 15	元町5-24	25-8885
	潮見	安部祥子	12	72	4	4	5	807	657	S31. 11. 5	潮見町20-33	31-4588
	吉井中央	森真理子	7	47	3	3	5	928	764	S54. 2. 13	吉井町大渡245-1	64-3800
	潜竜聖母	江口智子	10	47	2	3	4	626	923	S40. 7. 10	江迎町田ノ元503-6	66-9427
小計			82	669	35	46	46	8,105	6,937			
合計			97	706	39	50	53	9,312	8,360			

※有資格者数とは、幼稚園教諭、保育士の双方もしくはどちらかの資格を有している者の人数のみを記入(※保健師または看護師、准看護師、栄養士等を除く)

※園児数とは、満3歳以上の人数を記入(学級数についても、満3歳以上の学級数を記入)

※教室数(特別)とは、職員室、遊戯室、保健室などの部屋数を記入(園児が使用する部屋) ※機械室等は除く

※設置認可日は、長崎県(認可権者)のホームページの掲載内容を記入

(7) 幼稚園型認定こども園

(令和2年5月1日現在)

公私別	園名	園長名	有資格者数※	園児数 ※	学級数	教室数		園舎 (㎡)	運動場 (㎡)	設置認可日※	所在地	電話
						普通	特別※					
私立	相浦	内橋亮太	11	119	6	7	8	901	821	S40. 6. 5	上相浦町7-11	48-3594
	アソカ	山崎一人	14	102	7	7	8	538	595	S32. 1. 31	光月町1番4号	22-2285
	アソカ北	山崎一人	19	133	7	11	2	1,358	5,494	S43. 3. 30	田原町203番地	49-4822
	桜の聖母	菅原薫	18	147	7	10	4	1,692	1,789	S33. 9. 11	俵町22-12	22-8718
	深信	武宮法紹	14	47	3	3	6	569	891	S39. 3. 6	城間町305番地2	59-2515
	松円	泊正子	18	96	4	5	6	586	547	S31. 4. 17	松川町1-5	25-7598

公私別	園名	園長名	有資格者数※	園児数※	学級数	教室数		園舎 (㎡)	運動場 (㎡)	設置認可日※	所在地	電話
						普通	特別※					
私立 (19園)	大野	谷川 俱子	17	128	7	9	18	1,697	808	S30.4.4	田原町7-20	49-3006
	早岐	浦川 匠子	11	52	3	3	6	528	436	T12.5.23	早岐二丁目29番17号	38-2207
	日野	中村里子	30	166	8	8	9	1,345	966	S36.3.10	日野町1005番地	28-1478
	東大野	谷川 慶子	15	79	5	8	14	2,406	940	S44.3.31	松原町15	49-5644
	大宮	古賀 久貴	20	173	9	9	9	2,096	926	S47.12.11	白岳町148番地5号	32-1404
	袖木	小西 好生	8	28	3	3	5	535	2,030	S49.3.15	袖木町2372	46-0484
	東相浦	内橋 彰	14	87	4	6	10	830	1,703	S50.2.27	新田町618-13	47-3400
	菊の香	菅沼 宏比古	12	83	6	7	9	1,105	1,853	S53.2.8	瀬戸越4丁目1401番地	22-0737
	皆瀬	谷川 幸一	20	193	7	8	17	1,418	3,355	S53.2.8	踊石町187-1	49-3020
	さつき	有浦 俊雄	18	203	9	9	10	1,122	1,712	S58.2.17	大塔町1971	33-1232
	東明	古賀 俊恵	12	63	4	5	5	1,249	437	S60.2.28	江上町933-1	58-4011
	いしだけ	吉住 直人	11	66	3	3	6	607	1,042	S60.2.28	船越町1892-1	28-4528
	花高	横尾 純子	13	95	6	8	8	1,610	1,265	S52.2.10	花高3丁目2番7号	38-0866
小計			295	2,060	108	129	160	22,192	27,610			
合計			295	2,060	108	129	160	22,192	27,610			

※有資格者数とは、幼稚園教諭、保育士の双方もしくはどちらかの資格を有している者の人数のみを記入（※保健師または看護師、准看護師、栄養士等を除く）

※園児数とは、満3歳以上の人数を記入（学級数についても、満3歳以上の学級数を記入）

※教室数（特別）とは、職員室、遊戯室、保健室、便所などの部屋数を記入（児童生徒等が使用する部屋）※機械室等は除く

※設置認可日は、長崎県（認可権者）のホームページの掲載内容を記入

(8) 幼保連携型認定こども園

(令和2年5月1日現在)

公私別	園名	園長名	有資格者数※	園児数	学級数	教室数		建築面積 (㎡)	園庭 (㎡)	認可年月日※	所在地	電話
						普通※	特別※					
私立 (11園)	九州文化学園	久保田 美千代	30	186	9	13	9	2,055	1,279	H27.4.1	上町8番35号	24-8735
	比良	国府田 芳子	25	81	3	8	9	849	886	H27.4.1	比良町20-7	22-9084
	光の子グレース	末瀬 喜美子	31	159	6	9	5	1,616	1,466	H19.3.27	上原町12-5	39-3000
	江迎幼稚園・保育園	山口 睦子	20	51	3	5	11	1,217	3,210	H20.12.8	江迎町長坂50-1	65-2415
	赤崎青い実	橋本 さゆり	28	110	4	10	18	1,329	1,200	H27.4.1	赤崎町596-20	28-0044
	江迎青い実	尾崎 光子	23	67	3	8	9	1,595	3,548	H27.4.1	江迎町猪調915	66-8822
	歌ヶ浦青い実	中野 栄子	9	26	3	7	10	887	936	H27.4.1	鹿町町下歌ヶ浦984番地1	77-5666
	御堂青い実	永間 登美子	24	54	3	7	9	952	2,788	H27.4.1	鹿町町土肥ノ浦87番地1	65-3311
	小佐々幼稚園・保育園	城 靖子	31	90	5	9	15	1,458	2,134	H29.4.1	小佐々町白の浦73-5	68-2066
	みなとこども園	渡邊 さくら	24	59	4	6	10	733	420	H30.4.1	若葉町124番1	31-3291
	昭徳こども園	伊藤 勝	18	48	4	4	10	506	637	H31.4.1	長畑町396-1	59-2015
小計			263	931	47	86	115	13,197	18,504			
合計			263	931	47	86	115	13,197	18,504			

※有資格者数については、幼稚園教諭、保育士、保健師または看護師の資格を有している者の人数を記入（※准看護師、栄養士等を除く）

※園児数については、満3歳以上の人数を記入（学級数についても、満3歳以上の学級数を記入）

※教室数（普通）は、満3歳以上の学級数を記入

※教室数（特別）は、遊戯室、調理室、事務室等の部屋数を記入（児童生徒等が使用する部屋）※機械室等は除く

※認可年月日は、幼保連携型認定こども園の認可年月日を記入

(9) 特別支援学校

番号	学校名	校長名	所在地	児童・生徒数	電話	開校年月日
1	(県) ろう学校佐世保分教室	石山 雅晴	佐世保市小舟町60	幼3、小4、中0	46 - 0881	S25. 9. 6
2	(県) 佐世保特別支援学校 " 高等部北松分教室 " 上五島分教室	川 副 秀 夫	" 竹辺町810 平戸市田平町小手田免54-1 新上五島町浦桑郷306	小101、中50、高108 高 22 高 9	47 - 6474 0950-26-1130	S53. 4. 1 H22. 4. 1

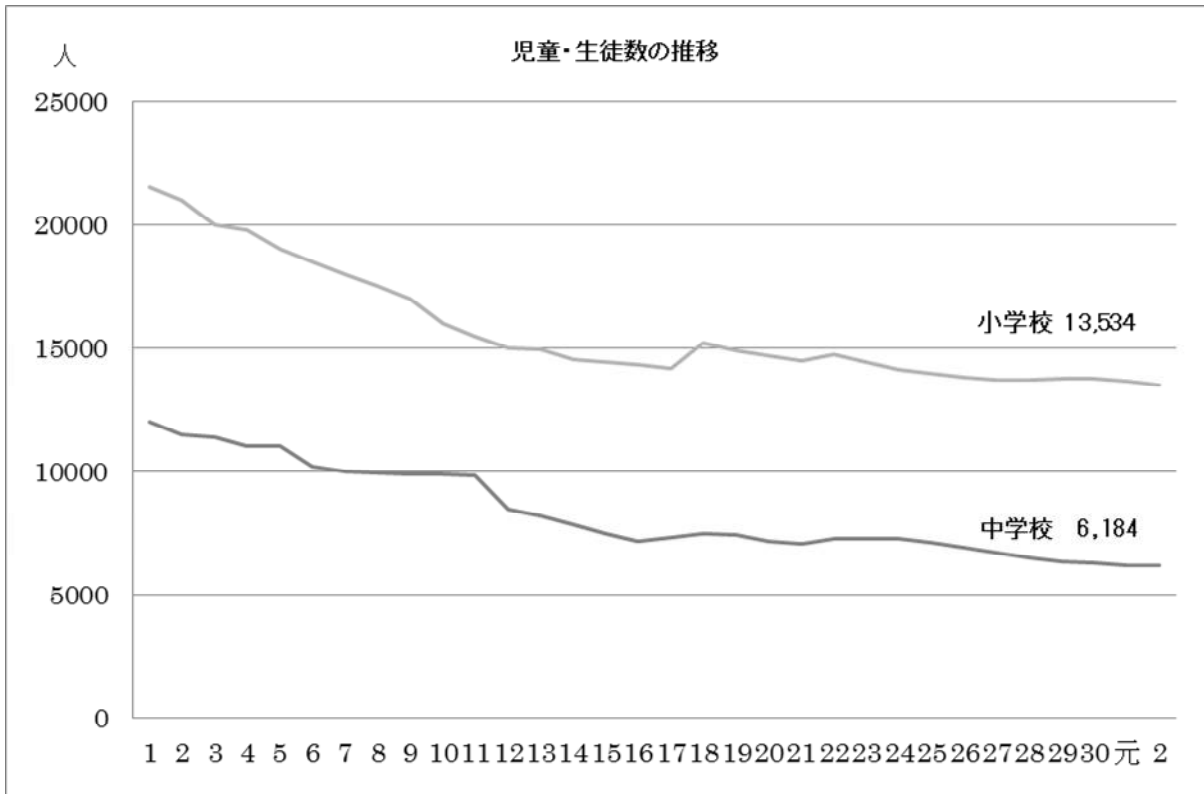
(10) 大学院・大学・短期大学

番号	学校名	校長名・学長名	学科名	所在地	電話	開校年月日
1	(県) 長崎県立大学大学院	木村 務	経済学研究科 地域創生研究科	佐世保市川下町123	47 - 2191	H5. 4. 1
2	(私) 長崎国際大学大学院	安東 由喜雄	人間社会学研究科 健康管理学研究科 薬学研究科	" ハウステンボス町 2825 - 7	39 - 2020	H16. 4. 1
3	(県) 長崎県立大学	木村 務	経営学科 国際経営学科 公共政策学科 実践経済学科	" 川下町123	47 - 2191	S42. 4. 1 (H3. 4. 1改称)
4	(私) 長崎国際大学	安東 由喜雄	国際観光学科 社会福祉学科 健康栄養学科 薬学	" ハウステンボス町 2825 - 7	39 - 2020	H12. 4. 1
5	(私) 長崎短期大学	安部 恵美子	保育学科 地域共生学科 専攻科 保育専攻	" 椎木町600	47 - 5566	S41. 4. 1
6	(国) 佐世保工業高等専門学校	東田 賢二	機械工学科 電気電子工学科 電子制御工学科 物質工学科 複合工学専攻科	" 沖新町1 - 1	34 - 8419	S37. 4. 1

(11) 専修・各種学校

番号	学校名	校長名	学科名	所在地	電話	開校年月日
1	(私) 九州文化学園調理師専門学校	今道 浩三	調理科	" 藤原町7-32	26 - 1280	S46. 4. 1
2	(私) 九州文化学園歯科衛生士学院	今道 浩三	歯科 衛生科	" 藤原町7-32	26 - 1203	S56. 4. 1
3	(私) 佐世保市医師会看護専門学校	池永 英恒	看護科・准看護科	" 祇園町257	23 - 3015	S30. 5. 28
4	(市) 佐世保市立看護専門学校	久家 美智代	看護学科	" 平瀬町3-1	24 - 7329	S35. 4. 1
5	(私) 佐世保美容専門学校	藤村 萬里子	美容科	" 折橋町10-39	22 - 7041	H10. 4. 1
6	(私) 専門学校 させば公務員オブビジネス	森田 啓嗣	公務員初中級ビジネス本科 公務員初中級ビジネス科	" 松浦町5-24	23 - 5110	S63. 4. 1
7	(私) こころ医療福祉専門学校 佐世保校	廣瀬 典治	スポーツ柔整科 日本語科	" 浜田町1-22	24 - 5569	H25. 4. 1
8	(私) 専門学校公務員ゼミナール 佐世保校	岩永 敦	公務員本科 公務員速成科 公務員特別科 公務員本科(通信) 公務員特別科(通信)	" 三浦町1-13	22 - 1177	H27. 10. 1
9	(私) ソシアル淳心ファッション ビジネス専門学校	大鳥 居 宏	ファッションデザイン科 ファッションビジネス科	" 田原町7-9	49-5529	H26. 1. 10

(12) 児童・生徒数の推移（5月1日指定統計による） 小・中学校（それぞれ義務教育課程前期課程・後期課程含む）



(13) 令和2年3月 中学卒業者の進路状況

	卒業者 総数	進学者 合計	進学率 (%)	公立 全日制	公立 定時制	私立 全日制	私立 定時制	高専	特別支 援学校	専修 各種 訓練校	就職者	その他 (含無 職)
男	1,108	1,074	97	708	62	226	0	56	22	6	8	20
女	1,104	1,070	97	732	34	278	0	15	11	3	1	30
計	2,212	2,144	97	1,440	96	504	0	71	33	9	9	50

(14) 令和2年3月 中学校卒業者の市内・市外進路状況

	市 内			市 外			県 外		
	男	女	計	男	女	計	男	女	計
公立全日制	599	596	1,195	101	129	230	8	7	15
公立定時制	62	33	95	0	1	1	0	0	0
私立全日制	173	213	386	34	50	84	19	15	34
就 職 者	8	1	9	0	0	0	0	0	0

2. 学校数・職員数

種別	公私別	校数	学級数	園児数・児童数 生徒数・学生数	職員数	普通教室数	特別教室数
幼稚園	市立	2	4	37	15	4	7
	私立	7	35	669	82	46	46
幼稚園型認定こども園	私立	19	108	2,060	275	129	160
幼保連携型認定こども園	私立	11	47	931	263	86	115
小学校	市立(本)	42	599	13,449	912	575	570
	市立(分)	2	6	47	11	7	11
	私立	1	2	39		3	
中学校	県立	1	9	356	22	9	2
	市立	24	242	6,164	509	248	375
	私立	2	8	191	42	10	29
義務教育学校	市立	2	11	58	29	11	22
高等学校	県立(全)	8	115	4,194	431	132	259
	県立(定)	2	17	316	85	42	138
	県立(通)	1	14	528	20	3	18
	私立	5	63	2,019	191	90	90
高専	国立	1		881	122	20	55
短大	私立	1		472	63	15	38
大学	県立	1		1,916	73	40	7
	私立	1		2,317	217	47	62
大学院	県立	1		21		11	3
	私立	1		35			

※私立幼稚園の職員数については、幼稚園教諭、保育士の双方もしくはどちらかの資格を有している者の人数を記入

※幼保連携型認定こども園の職員数については、幼稚園教諭、保育士、保健師または看護師の資格を有している者の人数を記入

※私立小学校の職員数・特別教室数については、私立中学校に含む。

3. 教諭の年齢構成 (平均年齢小学校 45.8歳 中学校 45.4歳、義務 46.5歳)

4. 体育施設等一覧

区分	施設名	所在地 (電話) 竣工年月	内 容	使用状況 (令和元年度)	
				使用日数 使用人員	
体育文化館	体育館	光月町6-17 (22-1522) 昭和58年3月	面積 1,920㎡(40m×48m) ハンドボール1面、バスケットボール2面、バレーボール3面、バドミントン10面、卓球30台 固定席 2,058席 移動席 3,000席	使用日数	355日
	コミュニティセンター 集会場(小体育館)		面積 768㎡(24m×32m) バスケットボール1面、バレーボール2面、バドミントン4面 移動席 800席	使用日数	355日
	コミュニティセンター ホール		固定席 600席	使用日数	92日
	駐車場		収容台数 165台	年間 収容台数	73,610台
総合グラウンド	庭球場	椎木町無番地 (47-3125) 昭和43年8月 平成25年3月(全面改修)	砂入り人工芝コート 16面(夜間照明有) スタンド 2,208人収容 テニス壁打練習場(壁打面延長 42.5m)	使用日数	354日
	プール	椎木町無番地(47-3125) 昭和43年6月 昭和45年6月 平成10年3月	屋外プール 50m×9コース(公認)、25m×7コース、子供徒渉池ほか4池、幼児プール1池 ウォータースライダー 3レーン	使用日数	68日
	陸上競技場	椎木町無番地 (48-2510) 昭和46年4月フィールド 昭和48年3月メインスタンド	トラック 400m×9レーン(第2種公認、全天候型舗装、写真判定装置有) インフィールド 天然芝 メインスタンド 1,000人収容 土盛スタンド 10,000人収容 補助走路(110m×4レーン)、投てき競技場	使用日数	233日
	運動広場	椎木町無番地 (47-3125) 昭和54年3月	面積 8,332㎡ サッカー1面、ソフトボール2面(夜間照明有)	使用日数	258日
	アーチェリー競技場	椎木町無番地 (47-3125) 昭和56年10月	フィールド面積 2,640.15㎡ 的場 14的(夜間照明有)	使用日数	307日
	野球場	椎木町無番地 (47-4764) 昭和54年3月	両翼 93m、中堅 120m 内野黒土、外野天然芝 メインスタンド 3,000人収容 内野スタンド 3,000人収容 外野スタンド 10,000人収容 夜間照明(LED)、電光式スコアボード(フルカラーLED)	使用日数	202日
	体育館	椎木町無番地 (47-2748) 昭和56年3月	面積 987.8㎡(34.3m×28.8m) バスケットボール2面、バレーボール2面、バドミントン6面、卓球18台	使用日数	357日
温水プール	平瀬町(佐世保公園内) (23-5455) 昭和62年3月	屋内プール(温水) 25m×7コース(公認)	使用日数	336日	
学校運動照明施設	福石中学校	千尽町2-10 (31-5709) 昭和54年3月	サッカー、ラグビー、ソフトボール、軟式野球	使用日数	77日
	早岐中学校	陣の内町100 (37-2165) 昭和57年3月	サッカー、ラグビー、ソフトボール、軟式野球	使用日数	210日
	清水中学校	万徳町9-7 (24-8484) 昭和60年3月	サッカー、ラグビー、ソフトボール、軟式野球	使用日数	103日
	春日小学校	瀬戸越3丁目19-1 (22-5362) 昭和60年3月	サッカー、ラグビー、ソフトボール	使用日数	83日
	江迎小学校	江迎町中尾126番地 (65-2031) 昭和51年	サッカー、ソフトボール、軟式野球	使用日数	34日

区分	施設名	所在地 (電話) 竣工年月	内容	使用状況 (令和元年度)	
				使用日数	使用人員
東部スポーツ広場	ソフトボール場	浦川内町無番地 (39-5855) 平成6年3月	面積 13,615㎡ ソフトボール2面(夜間照明有) 内野黒土、外野天然芝	使用日数	248日
	ラグビー・サッカー場		面積 15,532㎡ ラグビー1面、サッカー1面 天然芝 土盛スタンド	使用日数	166日
	ゲートボール場		ゲートボール、グラウンドゴルフ	使用日数	183日
	体育館	浦川内町無番地 (39-5855) 平成25年7月	メインアリーナ面積 1,748㎡(46m×38m) ハンドボール1面、バスケットボール2面、バレーボール2面、バドミントン10面、卓球24台 固定席 819席 サブアリーナ面積 704㎡(32m×22m) バスケットボール1面、バレーボール1面、バドミントン4面、卓球10台	使用日数	359日
ス北 ポ ー ツ れ あ 場 い	多目的広場	原分町1578 (49-7678) 平成9年4月	面積 14,753㎡ ソフトボール2面、サッカー1面(夜間照明有)	使用日数	308日
	テニスコート		砂入り人工芝コート2面	使用日数	294日
	ゲートボール場		ゲートボール、グラウンドゴルフ	使用日数	243日
吉井地区 体育施設	吉井北部運動広場	吉井町直谷1007-1 平成2年	面積 14,300㎡ サッカー1面、ソフトボール2面	使用日数	89日
	吉井野球場	吉井町吉元480 昭和54年	両翼 90m、中堅 110m 内野黒土、外野天然芝	使用日数	85日
	吉井ソフトボール場	吉井町吉元470 昭和58年	面積 6,153㎡ ソフトボール1面(夜間照明有)	使用日数	188日
	吉井テニスコート	吉井町吉元135 昭和57年	砂入り人工芝コート6面(うち夜間照明可3面)	使用日数	308日
世知原地区 体育施設	世知原野球場	世知原町開作65 昭和57年	面積 7,410㎡ 野球1面、ソフトボール1面	使用日数	71日
	世知原テニスコート	世知原町上野原447 昭和59年	砂入り人工芝コート4面	使用日数	239日
	世知原運動広場	世知原町栗迎120-1 昭和53年	面積 8,741㎡ ソフトボール1面(夜間照明有)	使用日数	117日
	栗迎農村公園運動広場	世知原町栗迎710-1 平成14年	面積 11,610㎡ サッカー1面、ソフトボール1面(夜間照明有)	使用日数	106日
体宇 育久 施地 区	宇久野球場	宇久町小浜3091 平成12年	両翼 95m、中堅 120m メインスタンド 550人収容 芝生スタンド 2,350人収容	使用日数	2日
	宇久陸上競技場	宇久町小浜3096-1 平成13年	トラック 400m×6レーン(全天候型舗装) インフィールド 天然芝 メインスタンド 200人収容 芝生スタンド 2,350人収容	使用日数	10日

区分	施設名		所在地 (電話) 竣工年月	内容	使用状況 (令和元年度)	
					使用日数	使用人員
小佐々地区 体育施設	小佐々 スポーツセンター		小佐々町黒石523-1 (68-3787) 平成8年	アリーナ面積 1,360㎡(40m×34m) バスケットボール2面、バレーボール2面、バドミントン6面、卓球14台 トレーニングルーム ランニングデッキ	使用日数	357日
					使用人員	50,947人
	小佐々海洋センター 体育館		小佐々町西川内143-5 (68-3377) 昭和57年	アリーナ面積 726.15㎡(30.9m×23.5m) バスケットボール1面、バレーボール2面、バドミントン3面、卓球8台 トレーニングルーム	使用日数	356日
					使用人員	17,435人
	小佐々海洋センター プール		小佐々町西川内143-5 昭和57年	室内プール 25m×6コース、幼児用プール	使用日数	106日
					使用人員	7,727人
	小佐々 海洋スポーツ基地		小佐々町西川内217 (68-3378) 昭和57年	ボツーン、モーターボート、ペーロン舟、OPヨット、12フィートヨット 420級ヨット、シーカヌー、レーシングカヌー、ダブルスカル、ローボート、セーリングカッター、ウインドサーフィン	使用日数	124日
				使用人員	2,864人	
小佐々 中央運動 広場	多目的広場	小佐々町西川内143-3 平成7年	面積 26,522.75㎡ 野球1面、サッカー2面、ソフトボール4面、陸上(400m)(夜間照明有)	使用日数	272日	
					使用人員	53,043人
	テニスコート		クレールコート4面(うち夜間照明可2面)	使用日数	239日	
				使用人員	4,648人	
	大悲観グラウンド	小佐々町小坂34-8 昭和55年	面積 6,698㎡ ソフトボール1面	使用日数	267日	
				使用人員	6,035人	
	大悲観テニスコート	小佐々町小坂40 昭和54年	クレールコート2面	使用日数	201日	
				使用人員	2,304人	
江 育 迎 施 地 設 区	江迎中央体育館		江迎町長坂104 昭和56年	アリーナ面積 780㎡(30m×26m) バレーボール2面、バドミントン3面、卓球5台 トレーニングルーム	使用日数	215日
					使用人員	8,198人
鹿 町 地 区 体 育 施 設	鹿町運動場		鹿町町下歌ヶ浦8-37 昭和53年	面積 11,830㎡ ソフトボール1面	使用日数	287日
					使用人員	8,983人
	鹿町体育館		鹿町町下歌ヶ浦8-38 (77-4580) 昭和57年	アリーナ面積 960㎡ バスケットボール1面、バレーボール2面、バドミントン6面、卓球4台 トレーニングルーム	使用日数	359日
					使用人員	18,932人
	鹿町テニスコート		鹿町町下歌ヶ浦14 昭和59年	クレールコート2面(夜間照明有)	使用日数	156日
				使用人員	1,456人	
	千鳥越野球場		鹿町町下歌ヶ浦932-2 昭和41年	両翼 90m、中堅 120m 内野真砂土、外野天然芝	使用日数	52日
					使用人員	2,674人
	鹿町 海洋スポーツ基地		鹿町町下歌ヶ浦776-18 (73-2050) 平成12年	海水浴場、テントサイト、自然体験館(和室・調理研修室)、カヤック	使用日数	300日
					使用人員	5,809人
県 立 武 道 館	柔道場	熊野町90番地 (22-2194) 平成2年1月	面積 880.33㎡ 公式3面(366帖) 観客席 210人収容	使用日数	357日	
					使用人員	21,745人
	剣道場		面積880.33㎡ 公式3面 観客席 210人収容	使用日数	357日	
				使用人員	26,875人	
	弓道場	名切町156-1 平成元年9月	面積 571.46㎡ 10人立	使用日数	357日	
				使用人員	11,137人	
	県立海洋スポーツ基地 カヤックセンター		小佐々町西川内215 (68-3378) 平成20年5月	研修室、調理室、カヤック	使用日数	124日
					使用人員	2,864人
	県北トレーニング室		天満町1-27 (23-0010) 平成15年10月	トレーニング機器、クライミングウォール	使用日数	357日
					使用人員	47,394人

5. 公民館施設一覧

館名		中央	早岐	相浦	日宇	三川内	大野
区分							
設置年月日		S29.8.11	S39.4.1	S39.4.1	S45.9.1	S45.7.1	S49.7.1
所在地		常盤町6-1	早岐一丁目 6-38	川下町209-5	日宇町675-2	三川内本町 289-1	田原町13-29
電話		24-5571	38-0336	47-5775	33-0564	30-7545	49-6589
竣工年月日		H25.5.10	S54.3.31	H29.9.29	S45.8.20	S45.6.22	S49.6.30
構造	RC16F,RC17F,RC7F		RC2F	RC2F	RC2F	RC2F	RC3F
公民館延面積		831㎡	2,015㎡	2,233㎡	1,181㎡	1,290㎡	1,321㎡
収容人員		392人	1,040人	1,200人	745人	540人	650人
施設内容 (㎡)	講堂	225	448	多目的ホール 875	274	266 (ホール)405	278
	体育室		第1体育室 291 第2体育室 186 花高地区 437	体育室(畳) 178	583	384	510
	講座室 1	80	66	79	72	54	36
	〃 2	85	30	64	68		78
	〃 3	67		84			54
	〃 4	78		54			34
	〃 5	132		講座室5 55 講座室6 33 講座室7 108			27
	和室	46	66	98	48	30	90
	料理実習室		77	82	63	60	72
	工芸室			55			
	図書室		308	252	50	43	32
	児童室		49				68
	団体室	64	21	52		30	
事務室	54	36	56	23	18	42	
世帯数		104,742	8,575	12,734	11,702	1,455	7,525
総人口		244,049	20,474	28,930	26,785	3,776	17,637

一部の地域で町を越えて町内会に加入しており、町別に人口を分割できないため、世帯数・人口は概数。
(令和2年4月1日現在)

宮	針尾	柚木	中里皆瀬	南	江上	中部	西
S50. 7.14	S52. 4. 1	S53. 4. 1	S55. 4. 1	S56. 4. 1	S57. 4. 1	S58. 4. 1	S58.11. 1
城間町345	針尾中町 1538-5	柚木町 2088-2	上本山町 1228-1	稲荷町2-5	指方町1759	光月町6-17	金比良町1-7
59-2676	58-3884	46-1031	40-7135	33-7144	58-4638	25-2360	24-3711
S50. 6.30	S52. 3.31	S53. 3.31	S55. 3.29	S56. 3.31	S57. 3.31	S58. 3.10	S58.10.20
RC2F	RC2F	RC2F	RC2F	RC2F	RC2F	RC7F	RC2F
927m ²	976m ²	916m ²	1,144m ²	1,037m ²	1,156m ²	638m ²	1,216m ²
380人	630人	380人	350人	500人	430人	290人	690人
227	260	242	192 文化ホール257	248	285 文化ホール181		374
474	509	429	480	343	438		
49	42	30	50	57	42	145	94
17	21			72	66	研修室 213	54
				36			50
							117
							視聴覚室 283
66	54	69	56	72	65	59	86
56	54	69	52	66	54	102	64
				66			
14	12	56	40	36	兼第1講座室	87	63
	12				7		
24	12	21	17	41	18	32	31
1,243	787	1,489	4,493	4,592	2,992	8,949	1,866
2,921	2,391	3,902	11,766	9,651	7,088	18,517	6,988

館名		九十九	北	黒島	広田	山澄	愛宕
区分							
設置年月日		S60. 4. 1	S62. 4. 1	S63. 4. 1	H8. 5. 1	H16. 4. 1	H20.10. 1
所在地		下船越町306-7	春日町18-9	黒島町3175	重尾町63	潮見町14-14	赤崎町596-26
電話		28-0216	25-6552	56-2765	39-2737	31-2045	28-7822
竣工年月日		S60. 3.25	S62. 3.31	S63. 3.31	H8. 3.26	H16. 1.30	H20. 9.16
構造		S1F	RC2F	S2F	RC2F	RC4F	S3F
公民館延面積		371㎡	509㎡	253㎡	803㎡	892㎡	667㎡
収容人員		310人	282人	200人	392人	384人	298人
施設内容 (㎡)	講堂	213	250	148	275	360	206
	体育室						
	講座室 1	42	48		71	67	多目的室 90
	” 2				46	67	教養室1 50
	” 3				38		教養室2 49
	” 4					会議室 48	談話室 20
	” 5						
	和室	20	21	25	71	68	交流室 52
	料理実習室	36	53	40	81	66	63
	工芸室		65		81	66	64
	図書室	30	20	兼事務室	70	63	45
	児童室						
	団体室	9					
	事務室	21	52	40	70	児セと共有 87	28
	世帯数	1,239	3,087	212	5,117	4,787	2,855
総人口	3,031	6,698	385	12,482	9,325	6,814	

吉井	世知原	宇久	小佐々	江迎	鹿町	清水	崎辺
H17. 4. 1	H17. 4. 1	H18. 3.31	H18. 3.31	H22. 3.31	H22. 3.31	H22.10. 1	H25. 2. 1
吉井町 立石474	世知原町 栗迎246-1	宇久町平 2691	小佐々町 西川内143-1	江迎町 長坂104	鹿町町 下歌ヶ浦8-37	保立町12-31	十郎新町3-7
64-2100	76-2516	(0959) 57-2607	68-3228	66-2175	77-5251	76-7333	27-2170
S46.10.31	H1.3.15	S61. 4. 1	S55. 5.20	S48. 3.31	S54. 7.16	H22. 6.22	H24. 9.28
RC2F	RC3F	RC2F	RC2F	RC2F	RC2F	RC3F (一部4F)	RC2F
1,071㎡	835㎡	880㎡	1,069㎡	1,850㎡	1,202㎡	677㎡	608㎡
614人	804人	255人	350人	1,024人	730人	362人	277人
374	大研修室 155	神浦分館 176	425	インフィタス 1,202	585	350	232
吉田乃館301							
99	59	183	38	115	視聴覚室 59	56	
小会議室 32	51	54	96	43	集会室 88	54	教養室1 49
	37	51	60	パソコン室 57	会議室 39		教養室2 51
	小研修室 61	神浦分館 29	伝習館 96	視聴覚室 135	多目的室 69		多目的室 72
	体験学習館(研修室) 別館 43				資料室48 39		
42	42	100 神浦分館 60	101	1階 56 2階 43	1号 39 2号 39	61	交流室 42
74	107	89 神浦分館 28	69	53	59	76	60
	別館 42		27		47	80	51
76	160	46	60	85	50		談話室(小会議室) 23
	25						
73	53	36	97	61	41	総合教育センター・ 少年科学館と共有	28
1,909	1,164	1,123	2,262	2,067	1,615	4,157	4,746
4,988	3,092	1,913	5,838	5,117	4,163	8,454	10,923

令和元年度 公民館内容（実績）

※職員はR2.4.1現在

		中 央	早 岐	相 浦	日 宇	三川内	大 野	
職 員	館 長	1 (会)	1 (会)	1 (会)	1 (会)	1 (会)	1 (会)	
	正 規 職 員		1 (主査)	1 (係長)	1 (主査)		1 (主査)	
	会 計 年 度 任 用 職 員	2	1	1	1	2	1	
元 年 度 予 算 額		5,322	4,472	11,475	4,026	2,973	2,239	
元 年 度 利 用 状 況	開 館 日 数	347	362	361	352	345	361	
	利 用 件 数	総 数	3,083	6,060	5,612	3,816	1,666	3,919
		無 料	80	305	353	164	260	248
		社 会 教 育 目 的	2,493	5,423	4,428	3,426	1,083	3,303
		社 会 教 育 目 的 以 外	473	285	707	195	308	256
		主 催 共 催 事 業	37	47	124	31	15	112
		1 日 平 均	8	16	15	10	4	10
		利 用 者 数	総 数	65,232	144,672	209,687	58,386	28,453
	無 料		1,169	11,095	10,834	4,253	8,783	7,287
	社 会 教 育 目 的		26,871	60,035	62,253	32,039	11,821	33,530
	社 会 教 育 目 的 以 外		34,953	17,575	26,611	14,813	7,289	10,051
	主 催 共 催 事 業		2,239	925	11,841	5,495	235	7,880
	図 書 室 利 用		0	55,042	98,148	1,786	325	1,638
	1 日 平 均		187	399	580	165	82	167
定 期 利 用 団 体 数		59	101	72	67	22	52	
元 年 度 事 業 内 容	主 催 学 級 講 座 数	3	4	7	4	8	4	
	共 催 学 級 講 座 数	1	1	0	0	2	0	
	視 察 ・ 研 修 等	0	0	0	0	0	0	
	ま っ っ り ・ つ ど い	0	0	1	2	0	1	
	計	4	5	8	6	10	5	

※上記予算額のほか、社会教育課管理予算 1,102,071千円
各館の予算額は各館管理運営費＋主催講座

宮	針尾	柚木	中里皆瀬	南	江上	中部	西	九十九
1 (会)	1 (会)	1 (会)	1 (会)	1 (会)	1 (会)	1 (会)	1 (会)	1 (会)
1	1	1	1	1	1	1	1	1
1,232	2,160	1,981	2,530	2,622	2,356	3,384	3,454	1,131
210	345	337	365	359	359	347	357	310
794	1,152	1,625	3,494	2,852	2,450	1,551	2,453	702
49	81	133	167	96	147	97	331	66
622	976	1,383	3,238	2,650	2,143	1,309	1,926	585
67	82	82	77	51	150	101	177	32
56	13	27	12	55	10	44	19	19
3	3	4	9	7	6	4	6	2
12,443	12,755	22,422	45,620	37,260	30,008	29,954	36,971	11,249
921	1,933	2,497	7,475	1,797	4,155	2,112	7,273	1,401
3,858	7,861	10,410	29,496	25,908	18,597	16,074	20,864	5,544
3,137	1,384	4,863	7,291	1,137	5,153	7,659	6,437	847
4,448	1,520	4,371	1,182	7,786	1,800	3,497	493	3,263
79	57	281	176	632	303	612	1,904	194
59	36	66	124	103	83	86	103	36
9	12	30	43	54	33	40	48	17
4	5	5	4	6	6	4	3	2
2	0	1	0	1	2	1	1	1
3	2	0	1	0	0	1	0	1
8	1	4	1	1	1	3	0	2
17	8	10	6	8	9	9	4	6

		北	黒島	広田	山澄	愛宕	
職員	館長	1(会)	1(会)	1(会)	1(会)	1(会)	
	正規職員						
	会計年度任用職員	1		1	1	1	
元年度予算額		2,767	1,476	3,072	3,121	1,842	
元年度 利用状況	利用者数	開館日数	342	281	339	358	328
		総数	1,522	343	2,672	2,815	1,288
		無料	62	49	305	211	162
		社会教育目的	1,395	252	2,192	2,194	1,051
		社会教育目的以外	43	37	157	378	45
		主催共催事業	22	5	18	32	30
		1日平均	4	1	7	7	3
		総数	19,265	4,818	48,758	42,167	15,624
	利用者数	無料	1,038	1,008	9,280	4,873	2,158
		社会教育目的	11,655	2,292	22,253	26,336	9,229
		社会教育目的以外	4,970	1,026	8,086	8,892	2,927
		主催共催事業	1,318	272	8,912	1,321	913
		図書室利用	284	220	227	745	397
		1日平均	56	17	143	117	47
		定期利用団体数	40	6	51	62	28
元年度 事業内容	主催学級講座数	2	2	3	4	5	
	共催学級講座数	0	0	0	2	4	
	視察・研修等	0	1	0	2	0	
	まつり・つどい	1	2	2	2	5	
	計	3	5	5	10	14	

吉 井	世知原	宇 久	小佐々	江 迎	鹿 町	清 水	崎 辺	合 計	
1 (会)	1 (会)	1 (会)	1 (会)	1 (会)	1 (会)	1 (正・兼)	1 (会)	28	人
1 (主査)	1 (係長)	1 (主査)	1 (係長)	1 (主査)	1 (主査)			10	
2	2	2	1	1	1	2	1	33	
5,317	4,936	6,719	6,539	15,176	9,564	661	1,932	114,479	千円
318	363	346	324	363	360	359	310	340	日/館
953	1,428	553	889	1,814	778	2,252	937	59,473	件
89	89	113	153	264	107	315	98	4,594	
666	1,119	302	502	1,168	507	1,711	782	48,829	
148	69	98	51	248	90	146	33	4,586	
50	151	40	183	134	74	80	24	1,464	
2	3	1	2	4	2	6	3	5	件/館
14,672	18,757	12,467	22,173	33,760	12,816	38,998	18,803	1,108,576	人
1,541	905	3,392	4,078	4,016	2,179	9,434	4,205	121,092	
6,014	6,062	2,218	5,349	10,750	3,512	18,208	6,286	495,325	
4,908	887	2,879	1,334	11,438	2,263	5,270	6,351	210,431	
1,987	7,450	804	10,412	5,799	2,401	5,016	1,680	105,260	
222	3,453	3,174	1,000	1,757	2,461	1,070	281	176,468	
46	51	36	68	93	35	108	60	113	人/館
16	23	12	13	23	11	35	24	1,003	団体
9	18	8	13	13	11	5	5	167	事業
0	2	1	3	0	0	3	0	28	
1	0	0	0	0	1	0	1	14	
1	1	1	8	5	2	3	1	59	
11	21	10	24	18	14	11	7	268	

佐世保市の都市宣言

- | | | | |
|----|---------------|------------------|----|
| 1 | 平和宣言 | 昭和 25 年 1 月 13 日 | 議決 |
| 2 | 暴力追放安全都市宣言 | 昭和 39 年 6 月 20 日 | 議決 |
| 3 | 平和都市宣言 | 昭和 35 年 9 月 28 日 | 議決 |
| 4 | 交通安全都市宣言 | 昭和 37 年 3 月 20 日 | 議決 |
| 5 | 覚せい剤追放都市宣言 | 昭和 57 年 3 月 29 日 | 議決 |
| 6 | 飲酒運転追放都市宣言 | 平成 元年 9 月 28 日 | 議決 |
| 7 | 地球環境保全平和都市宣言 | 平成 元年12 月 21 日 | 議決 |
| 8 | 健康都市宣言 | 平成 4 年 10 月 2 日 | 議決 |
| 9 | 男女共同参画都市させば宣言 | 平成 13 年 10 月 2 日 | 議決 |
| 10 | 徳育推進のまちづくり宣言 | 平成 24 年 3 月 23 日 | 議決 |

令和 2 年 9 月

佐世保の教育

令和 2 年度版

編集兼発行

教育委員会