

# 1. 教育行政

## 1. 市教育の沿革

- 明治 5. 8 学制公布  
7. 9 佐世保小学校創立  
15 楠本端山、碩水兄弟私塾「鳳鳴書院」開設  
18. 5 11 カ村連合第十二高等小学校を早岐に創立  
19. 4 教育令廃止。師範学校令・小学校令・中学校令・諸学校通則公布  
33. 4 私立佐世保工業高校夜学校創立（後の市立商業高校）
- 大正 12. 4 市立夜間中学校を県立佐世保中学校内に創立（後の市立高校）
- 昭和 16. 3 国民学校令公布  
20. 6 戦災  
国民学校は、旧軍施設等を借りて授業を開始  
21. 5 文部省新教育方針配布  
22. 4 6・3制実施・新制中学校発足  
11 市立図書館を清水中学校内に再開  
23. 6 小・中・高校連合PTA結成  
24. 6 小学校PTA連合会結成  
6 中学校育友会連絡協議会結成  
11 佐世保市公民館設置条例制定  
25. 4 佐世保市教育研究所を清水中学校内に設置  
26. 2 小学校(24校)完全給食開始  
12 佐世保市教育研究所を文化センター（稲荷町）内へ移転  
27. 6 市営陸上競技場落成  
10 教育委員選挙実施  
11 佐世保市教育委員会発足  
教育長 金谷林作  
12 教育委員会に庶務課、学校教育課、社会教育課を設置  
28. 4 佐世保市立理容学校創立  
5 市立学校保健会結成  
29. 1 佐世保子供会連盟結成  
1 佐世保市産業文化館開館  
4 柚木・黒島両村の小・中学校佐世保市に編入  
4 市単独財源による奨学金貸付制度発足  
8 佐世保市中央公民館を消防署内に設置  
30. 1 佐世保市中央公民館運営審議会発足  
4 折尾瀬、崎針尾、江上3村の小・中学校編入  
9 第1回市民体操と音楽の夕べ開催  
31. 4 教育長 榮岩 弘任命  
4 学校給食物資共同購入委員会（後の学校給食会）発足。共同献立による給食開始  
7 教育キャンプ村開設  
32. 10 佐世保市体育指導委員を任命  
33. 4 へき地派遣制度による派遣始まる  
8 宮村の小・中学校佐世保市に編入  
34. 7 佐世保市社会教育委員新設  
35. 4 市立高等看護学院創立  
4 図書館新設開館  
10 教育長 岡 松雄任命  
36. 5 佐世保市学校医会・学校歯科医会発足  
12 中央公民館庁舎竣工、教育委員会事務局、教育研究所、教科書センターが同庁舎に移転  
37. 4 新たに保健体育課設置  
5 市民会館開設  
6 佐世保市児童文化館開館  
7 市営干尽プール開場  
8 精神薄弱児通園施設市立竹辺学園開設  
38. 3 岩下洞穴予備調査  
39. 4 教育長 辻 光徳任命  
4 市立佐世保西高等学校創立  
4 早岐・相浦地区公民館設置  
8 第1次岩下洞穴発掘調査  
9 財団法人佐世保市育英会発足  
10 青少年センター設置  
40. 1 東京学生寮を財団法人佐世保市育英会に移管  
41. 2 東京学生寮を代々木に新設「求義塾」と命名  
2 市民会館結婚式場開設  
4 へき地校（浅子小・中、黒島小）に完全給食実施  
4 佐世保市理科教育センター開設  
4 図書館早岐分館・相浦分館を開館  
11 佐世保市アルバカーキ市姉妹都市締結  
42. 4 石岳動植物園の職場適応実務訓練始まる  
6 青少年センターを青少年教育センターに改称  
6 宮地町に青少年教育センター新庁舎落成  
43. 4 針尾・江上中学校を統合して東明中学校創立  
4 庶務課を総務課に、保健体育課を体育課に変更  
7 佐世保市総合グラウンド（プール・庭球場）落成  
44. 4 佐世保市教育センター開設  
4 八幡小学校に「ことばの教室」開設  
9 長崎国体夏季大会開催  
10 長崎国体秋季大会開催  
45. 3 第1次下本山岩陰発掘調査  
4 戸尾小学校に「ことばの教室」開設  
4 佐世保市文化財保護条例制定  
7 三川内地区公民館設置  
8 第1次泉福寺洞穴発掘調査  
9 日宇地区公民館設置  
12 三島山経塚発掘調査  
46. 5 総合グラウンド内に陸上競技場完成  
8 精神薄弱者（児）福祉振興九州大会開催  
9 財団法人佐世保市体育振興会発足  
9 戸尾小学校に「きこえの教室」開設

昭和 46. 10 佐世保市市民体育祭開催  
10 テボ神墳発掘調査  
47. 2 特殊教育推進地区研究発表大会開催  
4 佐世保市立西高等学校を県に移管  
4 佐世保市視聴覚ライブラリー開設  
10 光園小学校に「まどか教室」開設  
48. 1 市民憲章制定  
3 青少年教育センターにスポーツ室増設  
3 児童文化館にプラネタリウム館完成  
4 針尾幼稚園開園  
8 第4次泉福寺洞穴発掘調査で豆粒文土器出土  
49. 4 港小学校創立  
7 大野地区公民館開設  
10 江永古窯発掘調査  
50. 4 重度心身障害者通院施設佐世保市立愛育園開園  
7 宮地区公民館開設  
8 教育長 本田 一夫任命  
51. 4 花高小学校創立  
10 三川内古窯群分布調査  
52. 4 市立高校、市立商業高校、県立北高校（定時制）を県立中央高校に統合  
4 市立高等看護学院を市立看護専門学校に改称  
4 針尾地区公民館開設  
5 精神薄弱者（15歳以上）福祉訓練所市立幸生園開園  
53. 3 精神薄弱者通園施設市立竹辺学園を閉鎖  
4 精神薄弱者通園施設市立杉の子園を閉鎖  
4 柚木地区公民館開設  
10 第1次佐世保市教育関係者訪中団派遣  
11 第1回森のつどい実施  
54. 2 総合グラウンド内に多目的運動広場完成  
3 福石中学校ナイター設備完成  
3 総合グラウンド内に野球場完成  
5 東部住民センター開館（早岐地区公民館移転）  
8 泉福寺洞窟第10次で終わる  
9 高島町宮の本遺跡発掘調査  
10 第2次佐世保教育関係者訪中団派遣  
55. 3 多目的運動広場に夜間照明施設完成  
3 児童文化館に天体観測室を併設  
4 中里皆瀬地区公民館開設  
4 教育集会所開設  
4 教育長 本間 眞一任命  
56. 3 大門洞穴発見  
3 米飯給食を一部の小学校で開始（4校 分校1校）  
4 木場浮立資料館兼伝承研修所開所  
4 南地区公民館開設  
4 総合グラウンド内に体育館完成

昭和 56. 4 東部運動広場完成（針尾団地内）  
4 冒険の森開所  
8 中世山城分布調査  
9 新たに米飯給食を8校が実施  
11 総合グラウンド内にアーチェリー競技場完成  
57. 3 早岐中学校ナイター設備完成  
4 江上地区公民館開設  
4 愛のテレホン設置  
8 早岐、相浦分館を地区公民館（図書室）として移管  
9 新たに米飯給食を8校が実施  
11 葭の本窯跡発掘調査  
11 市民文化ホール開館  
58. 3 野口雨情生誕100年記念開催  
3 体育文化館完成  
4 市営干尽プール廃止  
4 博物館島瀬美術センター開館  
4 中部地区公民館開設  
8 相浦文化センター体育館開館  
9 市民会館を教育委員会に移管（機構改革）  
11 新たに米飯給食を10校が実施  
59. 3 西地区公民館開設  
4 泉福寺洞窟の発掘記録完成  
9 相浦西小学校・崎辺中学校創立  
60. 4 新たに米飯給食を9校が実施  
4 九十九地区公民館開設  
61. 3 春日小学校ナイター設備完成  
3 泉福寺洞窟史跡（記念物）として国指定を受ける  
5 市立新生学園を「市立幸生園」に統合  
11 米飯給食週2回実施  
62. 4 第1回児童文化館発表会開催  
4 北地区公民館開設  
10 温水プール完成  
10 日中書画交流展佐世保展開催  
10 八幡小学校に「幼児ことばの教室」新設  
63. 4 佐世保市児童管弦楽団を創設  
10 黒島地区公民館開設  
10 長崎県スポーツフェスティバル佐世保大会ファミリーオリンピック88開催  
平成元. 2 佐世保市児童管弦楽団第1回定期演奏会実施  
4 市総合病院内に戸尾小学校病弱学級開設  
4 大野地区公民館体育室開設  
4 米飯給食週2回に加え第3週のみ3回実施  
10 佐世保市小学校体育大会  
2. 3 泉福寺洞窟用地取得  
3 市民会館結婚式場廃止  
4 米飯給食週3回実施  
4 県立武道館開館  
4 市営弓道場廃止

平成 2. 7 第 22 回九州地区少年補導センター連絡協議会  
研究大会佐世保市で開催

11 四反田遺跡発見、発掘調査（第一次）

3. 1 青少年教育センターを大黒町庁舎に移転

1 市民会館集会室Dを増設

3 市内小・中学校にパソコン設置

3 オリエンテーリングコース常設設備完成

4 早岐中学校を分離して広田中学校創立

4 社会教育課庶務係を文化係に名称変更

8 四反田遺跡発掘調査（第二次）

11 民俗資料展示室閉鎖

4. 2 市内小・中学校にファクシミリ設置

4 四反田遺跡発掘調査（第三次）

6 学校適応指導教室開設

7 教育長 榮岩 吉郎任命

9 学校週5日制（月1回）実施

12 市制 90 周年記念事業「日本文化 IN SASEBO」  
開催

5. 1 文部省同和教育推進地域事業研究発表会開催

4 南地区公民館体育室開設

6. 3 東部スポーツ広場完成

4 黒髪小学校を分離して大塔小学校を創立

4 御船小・琴平小学校を統合して金比良小学校を  
創立

4 新図書館開館

4 花高地区体育室開設

10 環境副読本「佐世保の海」発行

7. 3 泉福寺洞窟見学路整備

4 学校週5日制（月2回）実施

9 原子力船展示館廃止

10 九州都市教育長協議会定期総会・研究大会開催

10 武辺城跡発掘調査（第一次）

8. 4 中里皆瀬地区公民館体育室開設

4 いじめ相談専用電話設置

4 図書館 金曜日夜間開館本格実施

5 広田地区公民館開設

5 社会教育文化係を教育文化係に名称変更

8. 5 図書館図書係を図書第一係と図書第二係に変  
更し、2係制実施

7 佐世保市うつわ歴史館開館

10 武辺城跡発掘調査（第二次）

10 教育長 鹿兎山 勝巳任命

9. 3 北部ふれあいスポーツ広場完成

7 柚木地区公民館体育室開設

10 長葉山窯跡発掘調査（第一次）

10. 3 黒島天主堂重要文化財指定答申

3 総合グラウンド内にウォータースライダー新  
設

5 黒島天主堂重要文化財指定

平成 10. 10 長葉山窯跡発掘調査（第二次）

11. 10 井手平城跡発掘調査

12. 4 宮地区公民館体育室開設

4 青少年教育センターを平瀬町庁舎に移転

4 従来の体育課、体育施設課を統合してスポーツ  
振興課を設置

10 教育長 山崎 政之任命

10 平戸藩御用窯跡発掘調査（第一次）

13. 4 戸尾小・光園小学校を統合して祇園小学校を創  
立

4 相浦中学校を分離して日野中学校を創立

4 全国高校総体推進課を設置

4 八幡小学校に「きこえの教室」開設

4 花高小学校に「ことばの教室」開設

4 金比良小学校に「病院内病弱学級」開設

6 教育長 鶴崎 耕一任命

6 市制 100 周年プレイベント「第 40 回NHK杯  
体操競技会」開催

10 平戸藩御用窯跡発掘調査（第二次）

14. 4 学校完全週5日制実施

4 黒髪小学校に「まどか教室」開設

4 特色ある学校づくり推進事業の実施

4 館外サービス「ブックスタート事業」開始

4 いじめ相談専用電話（やまびこ電話）学校教育  
課から青少年教育センターへ移設

6 全天候型陸上競技場完成

7 菰田洞穴発掘調査

15. 3 里美分校を柚木小学校へ統合

4 幼児教育センター開設

4 いじめ相談専用電話（やまびこ電話）「愛のテ  
レホン」に一本化

7 全国高校総体「長崎ゆめ総体」開催

7 九州地区市町村文化財保存整備協議会総会開  
催

16. 2 淀姫神社のヤモード祭りが県指定無形民俗文  
化財に指定

3 「ふるさと佐世保のあゆみ」発刊

4 小佐世保・日宇・愛宕幼稚園廃止

4 八幡小・保立小学校を統合して清水小学校を創  
立（「きこえとことばの教室」は清水小学校に  
て継続）

4 「市史編さん事業」が教育委員会に移管

4 山澄地区公民館開設

4 針尾城（小鯛城）発掘調査

17. 3 歴史教育副読本「ふるさと歴史めぐり」発刊

3 総合グラウンド・アーチェリー競技場全面改修

4 市立冒険の森閉所

4 吉井・世知原町の小・中学校佐世保市に編入

4 清水中学校に「ゆたか教室」を開設

- 平成 17. 4 吉井地区生涯学習センター（地区公民館）開設
- 4 世知原地区生涯学習センター（地区公民館）開設
- 4 「ながさきおはなしフェスティバル in させぼ」を県の主催で開催
- 6 おはなし会 1100 回記念行事開催
- 8 洞穴遺跡総合調査
- 12 図書館インターネット予約サービス開始
- 18. 3 宇久・小佐々町の小・中学校佐世保市に編入
- 3 洞穴遺跡総合調査報告書「佐世保の洞穴遺跡」刊行
- 3 宇久地区生涯学習センター（地区公民館）開設
- 3 小佐々地区生涯学習センター（地区公民館）開設
- 3 総合グラウンド庭球場スタンド新設
- 3 歴史教育副読本「ふるさと歴史めぐり」第2版刊行
- 4 皆瀬小学校に「まどか教室」を開設
- 4 学校2学期制実施
- 7 市史編さん資料データベースシステム公開
- 8 福井洞窟、直谷岩陰確認調査
- 9 赤ちゃん向けおはなし会「いない いない ばぁ」開始
- 19. 1 清水小学校新校舎へ移設完了
- 3 大宮姫神社本殿、下本山岩陰県文化財に指定
- 3 「福井洞窟範囲確認調査報告書」刊行
- 8 福井洞窟、直谷岩陰、福井窯跡確認調査
- 8 おはなし会 1200 回記念行事開催
- 20. 3 「市内遺跡発掘調査報告書」刊行
- 3 歴史教育副読本「ふるさと歴史めぐり」第3版刊行
- 3 佐世保市放課後子どもプラン策定
- 4 機構改革により子ども未来部立上げ  
佐世保市幼児教育センター及び佐世保市立幼稚園の補助執行開始
- 4 江上地区公民館体育室開設
- 5 県立海洋スポーツ基地カヤックセンター開場
- 9 三川内中学校・光海中学校・野崎中学校において、中学校給食を開始
- 9 佐世保市教育委員会の自己点検及び評価実施
- 10 愛宕地区公民館開設
- 10 教育長 永元 太郎任命
- 21. 3 佐世保市教育振興基本計画を策定
- 3 「市内遺跡発掘調査報告書」刊行
- 3 「福井洞窟範囲確認調査報告書（2）」刊行
- 4 国体準備室の立ち上げ
- 4 相浦小学校に「ことばの教室」を開設
- 4 子どもの読書活動優秀実践図書館 文部科学大臣表彰

- 平成 21. 4 宇久地区小中高一貫教育課程特例校の開始
- 4 幼児向けおはなし会「とことことこ」開始
- 6 佐世保市立学校給食実施方針を策定
- 9 児童生徒理解支援システム運用開始
- 10 おはなし会 1300 回記念行事開催
- 22. 3 読書大好き佐世保っ子プラン2 1 を策定
- 3 江迎・鹿町町の小・中学校佐世保市に編入
- 3 江迎地区生涯学習センター（地区公民館）開設
- 3 鹿町地区生涯学習センター（地区公民館）開設
- 3 歴史教育副読本「ふるさと歴史めぐり」第4版刊行
- 3 「市内遺跡発掘調査報告書」刊行
- 3 「佐世保の洞窟遺跡Ⅱ」刊行
- 4 体育協会との合併に伴い、財体育振興会を財体育協会に名称変更
- 4 猪調小学校に「ことばの教室」開設
- 6 江上支所裏（大刀洗）遺跡発掘調査
- 6 「平戸藩御用鯉御囲池」市有形文化財指定
- 6 保幼小連携協議会の立ち上げ
- 7 図書館読み語りボランティア「おはなしたからばこ」結成
- 7 長崎国体「市準備委員会設立発起人会」開催
- 9 児童文化館閉館
- 10 教育委員会事務局に総合教育センター課設置
- 10 総合教育センター開設（少年科学館、清水地区公民館開設）
- 10 教育センターを総合教育センター内に移転
- 11 長崎国体「市準備委員会」設立
- 23. 1 「佐世保市黒島の文化的景観」国重要文化的景観の選定申出を行う
- 3 「佐世保市黒島の文化的景観保存調査報告書」刊行
- 3 「市内遺跡発掘調査報告書」刊行
- 3 「改訂佐世保市小字地図」刊行
- 3 移動図書館車「はまゆう号」買い替え
- 3 東京学生寮「求義塾」廃止
- 4 国体準備室を廃止し、市長部局（国体推進室）へ業務移管
- 4 旭中学校・花園中学校を統合して祇園中学校を創立
- 7 江上支所裏（大刀洗）遺跡発掘調査
- 8 「旧日本海軍針尾送信所学術調査報告書」刊行
- 8 「体育指導委員」から「スポーツ推進委員」へ名称変更
- 9 「佐世保市黒島の文化的景観」国重要文化的景観に選定
- 10 おはなし会 1400 回記念行事開催
- 10 図書館 木曜日夜間開館本格実施
- 10 「旧佐世保無線電信所（針尾送信所）施設」国重要文化財答申

平成 23. 11 図書館第 2 駐車場拡張整備

24. 1 「浄漸寺木造薬師如来坐像」市有形文化財指定

2 福井洞窟発掘調査着手

3 歴史教育副読本「ふるさと歴史めぐり」第 5 版刊行

3 山手小学校烏帽子分校廃校（山手小学校へ統合）

3 御橋運動場廃止

4 徳育推進のまちづくり宣言

4 佐世保市児童管弦楽団の運営を公益財団法人佐世保地域文化事業財団へ移管（アルカス S A S E B O ジュニアオーケストラの設立）

6 市中体合に小値賀町、佐々町参加

6 「徳育推進のまちづくり宣言」碑除幕式開催

7 「生涯学習のまちづくり推進計画」の策定

8 地区生涯学習センター廃止

8 公民館政策課設置

8 図書館一般室にアメリカンシェルフオープン

9 針尾地区公民館体育室開設

12 福井洞窟発掘調査現地説明会

12 「保幼小連携接続カリキュラム」作成

25. 2 崎辺地区公民館開設

3 「旧佐世保無線電信所（針尾送信所）施設」重要文化財指定

3 福井洞窟発掘作業終了

3 「大刀洗遺跡調査報告書」刊行

3 「佐世保軍水道初設水道施設等調査報告書」刊行

3 文化財ガイド「佐世保の文化財を探る」刊行

3 総合グラウンド庭球場全面改修

3 徳育ロゴマークの決定

4 学校保健課設置

5 「福井洞窟成果速報」刊行

5 福井洞窟発掘成果日本考古学協会発表

8 全国高等学校総合体育大会（空手道競技）開催

8 佐世保市学校給食センター開設

10 宇久松原遺跡 県史跡指定

11 福井洞窟発掘調査成果報告会・速報展

26. 1 東漸寺木造薬師如来立像 市有形文化財指定

1 屋内・屋外遊び場情報誌「おでかけ」発行

2 おはなし会 1500 回記念行事開催

2 中央公民館（常盤北）供用開始

3 早岐地区公民館図書室移転

3 江迎本陣の螺鈿細工「枕水舎」附由来書一通 県有形文化財指定

4 東部スポーツ広場体育館供用開始

4 黒島小学校と黒島中学校を黒島小中学校とし併設校を開設

4 いじめ防止対策推進委員会発足

平成 26. 8 第 62 回日本 P T A 全国研究大会長崎大会開催

10 第 69 回国民体育大会（長崎がんばらんば国体）開催（正式競技 8 競技、デモンストレーション 2 行事）

11 第 14 回全国障害者スポーツ大会（長崎がんばらんば大会）開催（正式競技 2 競技）

12 平戸菊花飾細工技術（技術保持者：中里一郎）、捻り細工技術（技術保持者：今村 均）市無形文化財指定

27. 1 世界文化遺産候補として政府により「長崎の教会群とキリスト教関連遺産」をユネスコへ推薦

2 中央公民館グラウンドオープン

2 図書館新館開館 20 周年記念講演会開催

2 図書館システム及びホームページリニューアル

3 「読書大好き佐世保っ子プラン(第二次)」策定

3 「平戸領地方八奇勝（平戸八景）」重要文化財（名勝）指定

3 特別展「伝えるチカラ～修復された仏像」開催

4 佐世保市生涯学習情報サイト「まな Viva! させぼ」開設

4 日宇地区公民館体育室開設

5 図書館 雑誌スポンサー制度開始

7 佐世保市近代化遺産写真集「近代佐世保 130 年の軌跡」刊行

8 全国近代化遺産活用連絡協議会総会・フォーラム開催

10 「長崎の教会群とキリスト教関連遺産」のイコモス現地調査

10 発掘された洞窟遺跡 2015 特別展示「人骨展～岩下洞穴・下本山岩陰」開催

11 発掘された洞窟遺跡 2015 特別企画「岩下洞穴・下本山岩陰の再整理報告会」開催

11 佐世保市民文化ホール改修工事完了

12 旧佐世保無線電信所（針尾送信所）施設駐車場開設

12 保育所・幼稚園等の要録統一

28. 2 世界文化遺産候補「長崎の教会群とキリスト教関連遺産」の国内推薦取下げ

2 図書館おはなし会 1600 回記念開催

3 佐世保軍水道第二次拡張施設（山ノ田水源地）調査報告書刊行

3 史跡福井洞窟発掘調査報告書刊行

3 「保幼小連携の取り組み」リーフレット作成

3 神浦小学校廃校（宇久小学校へ統合）

3 野崎中学校廃校（愛宕中学校へ統合）

3 五島神楽国無形民俗文化財指定

4 教育長 西本 眞也任命

- 平成 28.4 佐世保市民文化ホール(旧海軍佐世保鎮守府凱旋記念館) 再開館
- 4 受益者負担の適正化に伴う条例改正(公立公民館における社会教育目的使用の有料化など)
- 4 「鎮守府 横須賀・呉・佐世保・舞鶴」「日本磁器のふるさと肥前・三川内焼」が日本遺産認定
- 5 第1回図書館まつり 開催
- 5 第1回ビブリオバトル 開催
- 5 佐世保市郷土研究所 50周年記念講演開催
- 7 「長崎の教会群とキリスト教関連遺産」を世界文化遺産国内推薦候補に選定
- 7 「平戸領地方八奇勝」調査報告書刊行
- 8 史跡福井洞窟史跡整備工事着工
- 8 東漸寺木像不動明王立像市有形文化財指定
- 9 発掘された洞窟遺跡 2016  
特別展示「旧石器展～西北九州の洞窟と遺跡～」開催
- 10 九州旧石器文化研究会第42回佐世保大会開催
- 11 発掘された洞窟遺跡 2016  
特別企画「ここまでわかった福井洞窟, 史跡福井洞窟の発掘と整備報告会」開催
- 29.1 旧佐世保無線電信所(針尾送信所) 施設門衛所(案内所兼トイレ) 完成
- 2 世界文化遺産候補として政府により「長崎と天草地方の潜伏キリシタン関連遺産(旧長崎の教会群とキリスト教関連遺産)」をユネスコへ再推薦
- 3 佐世保市近代化遺産写真集 vol.2「佐世保の近代建築」刊行
- 3 英語で交わるまち SASEBO 推進フォーラム開催
- 3 佐世保市民会館閉館
- 3 庵浦小学校廃校(船越小学校へ統合)
- 3 俵浦小学校廃校(船越小学校へ統合)
- 3 公立幼稚園5園(三川内、針尾、中里、世知原、小佐々) 閉園
- 4 広田小学校・広田中学校に小中一貫教育導入
- 4 金比良小学校・光海中学校に小中一貫教育導入
- 4 小佐々小学校・楠栖小学校・小佐々中学校に小中一貫教育導入
- 4 小佐々小学校・楠栖小学校・小佐々中学校をコミュニティ・スクールに指定
- 4 白南風小学校舎内に「幼児まどか教室」開設
- 4 公立幼稚園(白南風、天神)に預かり保育導入
- 4 図書館祝日開館開始・夜間開館拡大
- 4 図書館中2階「市民ギャラリー展示会」として市民等の作品展示開始
- 5 「英語で交わるまち SASEBO プロジェクト」第1回キックオフミーティング開催

- 平成 29.7 「英語で交わるまち SASEBO プロジェクト」第2回キックオフミーティング開催
- 7 「第1回佐世保市『図書館を使った調べる学習コンクール』」作品募集開始及び『調べる学習講座』開催
- 7 「愛のテレホン」「愛のメール」を「青少年教育センター相談電話・相談メール」と改称
- 9 「長崎と天草地方の潜伏キリシタン関連遺産」イコモス現地調査
- 11 「英語で交わるまち SASEBO プロジェクト」英語で交わるバスツアーの実施
- 11 「ビブリオバトル 2017inSASEBO」を長崎国際大学と共催
- 11 「親子読書の集い in 佐世保」を県が主催
- 11 大野地区公民館駐車場拡張整備
- 12 地域未来塾開設(モデル地区 光海中、金比良小)
- 12 「英語で交わるまち SASEBO プロジェクト」情報発信用 facebook「Sasebo E Channel」開設
- 12 旧佐世保無線電信所(針尾送信所)施設1号塔及び3号塔園路開設
- 12 中里皆瀬地区公民館駐車場拡張整備
- 30.2 「英語で交わるまち SASEBO プロジェクト」Sasebo Expo 2018 実施
- 3 「吉井のシシウチ行事」国選択無形民俗文化財に選択
- 3 「早岐瀬戸遺跡第3次・第6次調査」調査報告書刊行
- 3 三川内焼染付技術(技術保持者:中里勝歳) 県無形文化財指定
- 3 木原刷毛目(技術保持者:横石嘉佑) 県無形文化財指定
- 3 「英語で交わるまち SASEBO プロジェクト」国際交流大運動会実施
- 3 図書館おはなし会 1700回記念開催
- 3 公民館政策課廃止
- 3 社会教育課教育文化係廃止
- 4 義務教育学校を導入  
黒島小学校及び黒島中学校を黒島小中学校へ  
浅子小学校及び浅子中学校を浅子小中学校へ
- 4 社会教育課公民館管理係設置
- 4 文化財課設置
- 4 文化関連事業の市長部局への事務移管
- 4 島瀬美術センター及び教育文化振興基金助成事業(文化関連)の補助執行開始
- 4 世知原地区公民館移転
- 4 佐世保市民文化ホール(旧海軍佐世保鎮守府凱旋記念館)の管理運営を企画部文化振興課へ移管
- 5 相浦地区公民館移転

平成 30.	5	「長崎と天草地方の潜伏キリシタン関連遺産」イコモス勧告	令和 2.5	吉井地区公民館移転
	5	「英語で交わるまち SASEBO プロジェクト」第 2 回 Sasebo Expo 2018 実施	9	「福井洞窟出土品」国重要文化財指定
	6	日本遺産「鎮守府・佐世保」「日本磁器のふるさと肥前・三川内焼」映像資料の一般公開開始	10	「英語で交わるまち SASEBO プロジェクト」第 4 回国際交流大運動会実施
	7	「長崎と天草地方の潜伏キリシタン関連遺産」世界文化遺産登録		針尾送信所電信室公開開始
	7	「英語で交わるまち SASEBO プロジェクト」ハーフタイムミーティング開催	11	スマート・スクール・SASEBO 推進室設置
	9	「世界遺産一覧表記載認定書」が国から伝達	12	「西海橋」国重要指定文化財指定
	10	「英語で交わるまち SASEBO プロジェクト」第 2 回国際交流大運動会実施	令和 3.1	宮地区公民館長寿命化改修工事完了
	11	「英語で交わるまち SASEBO プロジェクト」第 3 回 Sasebo Expo 2018 実施	1	国重要文化財「黒島天主堂」耐震対策・保存修理工事完了
	11	「西海橋」国登録有形文化財に登録	2	三川内焼 細工技術(技術保持者：中里一郎・今村均)県無形文化財指定
	12	世界遺産登録記念式典開催	3	「英語で交わるまち SASEBO プロジェクト」グローバルキッズ・FUN ROOM 実施
31.2		社会教育委員によるモデル事業「社会教育フォーラム」を大野地区自治協議会と実施	3	平戸八景「眼鏡石」保存補強業務完了
	2	国重要文化財「黒島天主堂」耐震対策・保存修理工事着工	3	大古川岩陰発掘調査報告書刊行
	2	西海橋国登録有形文化財登録記念「登録プレート除幕式・地域活性化シンポジウム」開催	3	史跡福井洞窟整備報告書刊行
	3	世界文化遺産「長崎と天草地方の潜伏キリシタン関連遺産・黒島の集落」に登録銘板設置	3	エビスが丘中央公園に屋外照明設備を設置し、供用を開始
	3	福井洞窟史跡整備工事完了	3	小・中学校及び義務教育学校児童生徒に一人一台端末配付完了
	3	「鬼塚古墳」調査報告書刊行	3	佐世保市立天神幼稚園閉園
	3	江上地区公民館エレベーター設置	3	保幼小連携「接続カリキュラムガイドライン」発行
	3	保育所・幼稚園等の要録改訂	3	少年科学館プラネタリウム室リニューアルオープン
令和元	4	新しい学校推進室設置	3	佐世保市第 3 次教育の情報化推進計画(スマート・スクール・SASEBO 構想)策定
	4	県メディア安全指導員派遣業務の市窓口開設	令和 3.4	全公立公民館がコミュニティセンターへ移行
	4	相浦中学校に「ゆたか教室」を開設	4	福井洞窟ミュージアム開館
	5	「英語で交わるまち SASEBO プロジェクト」第 4 回 Sasebo Expo 2019 実施	4	公益財団法人佐世保市体育協会が公益財団法人佐世保市スポーツ協会へ名称変更
	7	「英語で交わるまち SASEBO プロジェクト」「Sasebo E Channel」Web サイト版開設	4	花高小学校に「まどか教室」開設
	7	佐世保鎮守府開庁 130 年記念式典開催	4	早岐中学校に「ゆたか教室」開設
	9	「英語で交わるまち SASEBO プロジェクト」英語が話せる街発表会開催	4	サテライトあすなる教室を開設
	10	「英語で交わるまち SASEBO プロジェクト」第 3 回国際交流大運動会実施	5	佐世保市で東京 2020 オリンピック聖火リレー開催(ルート：松浦公園～新みなと暫定広場(約 2.4 km)、ランナー 16 名)
	12	「英語で交わるまち SASEBO プロジェクト」第 5 回 Sasebo Expo 2019 実施	6	「観潮橋」国登録有形文化財登録
令和 2.2		「英語で交わるまち SASEBO プロジェクト」English 出前プログラム事業開始	7	ハンドボール・スペイン男子代表チームによる東京 2020 オリンピックの事前キャンプ実施
	2	社会教育委員・大野地区自治協議会による「第 2 回社会教育フォーラム」を実施	9	ネットパトロールを開始
	3	全市立小中学校にエアコン設置	10	電子書籍サービスの開始
	3	日本遺産「鎮守府・佐世保」映像リニューアル	12	「英語で交わるまち SASEBO プロジェクト」グローバルキッズ・チャレンジ 2021Final 実施
令和 2.4		教育委員会に「教育総務部」「学校教育部」を新設	令和 4.2	「旧石器から縄文のかけ橋！福井洞窟」書籍刊行
			3	「樋口橋」県有形文化財指定
			3	小佐々郷土館閉館
			令和 4.4	新たな 3 学期制実施

- 令和 4.4 金比良小学校・光海中学校をコミュニティ・スクールに指定
- 4 江迎小学校・猪調小学校・江迎中学校をコミュニティ・スクールに指定
- 4 木風小学校をコミュニティ・スクールに指定
- 4 学校給食費公会計化開始
- 4 公立幼稚園給食費公会計化開始
- 4 教育施設課新設



## 2. 教育長及び教育委員



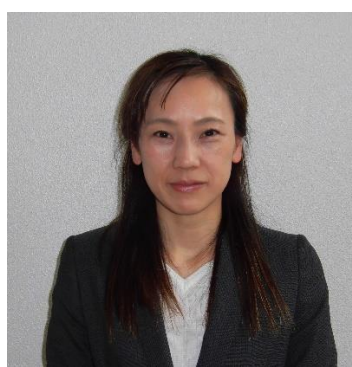
教 育 長  
西 本 眞 也



教育長職務代理者  
松 野 廣 文



委 員  
萩 原 裕 子



委 員  
古 賀 由 樹



委 員  
中 村 徳 裕

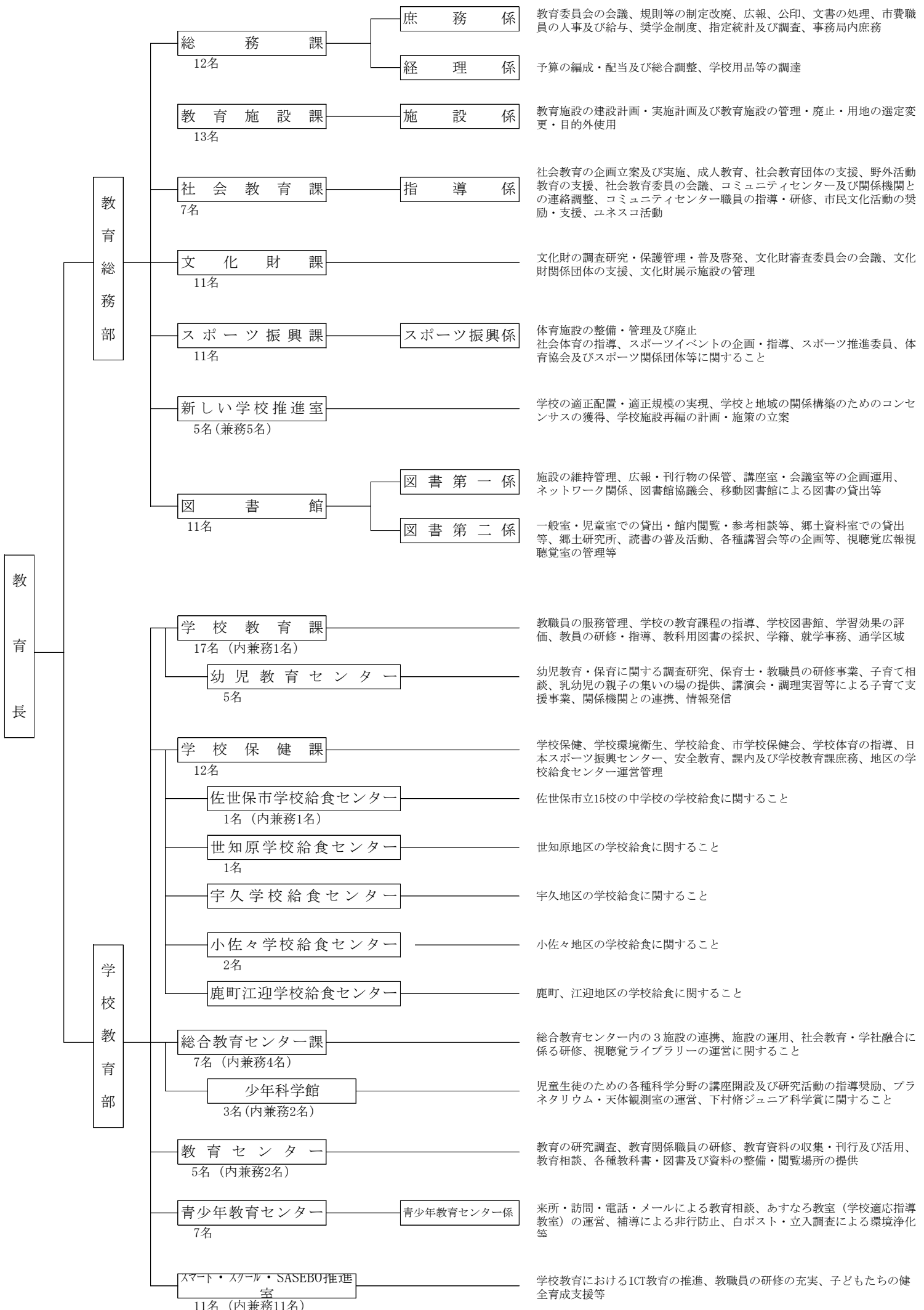
(令和4.4.1)

職 名	氏 名	年 齢	就 任 年 月 日
教 育 長	西 本 眞 也	65	平成 28. 4. 1
職 務 代 理 者	松 野 廣 文	64	令和 3.10.1
委 員	萩 原 裕 子	70	令和 1.12.23
委 員	古 賀 由 樹	49	令和 2.12.22
委 員	中 村 徳 裕	61	令和 3.12.23

### 3. 機構及び事務分掌

(令和4年4月1日現在)

※職員数については、正規職員数のみ記載



令和4年度 佐世保市教育委員会施策体系

政策名	施策名	KPI (※1)	事務事業	主管課
教育政策	学校教育の充実	全国学力調査結果	学校再編推進事業	新しい学校推進室
			特色ある学校づくり対策事業	学校教育課
			教職員資質向上事業	
			基礎学力・学習意欲向上推進事業	学校教育課・少年科学館
			国際理解・交流能力育成事業	学校教育課
			障がい児教育推進事業	
			教育センター事業	教育センター
			小学校施設整備事業	教育施設課
		中学校施設整備事業		
		全国学習状況調査 児童生徒質問紙結果	生徒指導充実事業	学校教育課
			人権教育推進事業	
			豊かな心をはぐくむ実践事業	
			体験学習・環境教育充実事業	
			教育相談活動事業	青少年教育センター
	全国体力・運動能力 調査結果	小学校体育推進事業	学校保健課	
		中学校体育推進事業		
		学校体育実技指導研修事業		
	豊かな心を 育む まちづくり	放課後子ども教室等に携 わった大人の人数	学社融合推進事業	社会教育課
			家庭教育推進事業	
		健全育成事業への 参加者数	青少年教育事業	社会教育課
	徳育推進事業			
	青少年非行防止推進事業	青少年教育センター		
	生涯学習・ 生涯スポーツ の充実	生涯学習事業への 参加者数	文化財の調査・保護・活用事業	文化財課
			世界遺産保存整備事業	
			福井洞窟整備・発掘事業	
			針尾送信所保存整備事業	
			英語シャワー事業	社会教育課
			生涯学習推進事業	
			生涯学習支援事業	
		文化財展示施設等管理運営事業	文化財課	
		生涯学習拠点施設の 利用者数	総合教育センター事業	総合教育センター課
			少年科学館事業	少年科学館
コミュニティセンター活性化事業			社会教育課	
図書館運営事業			図書館	
拠点スポーツ施設 (※2) の利用者数		市民スポーツ活動推進事業	スポーツ振興課	
		ジュニアスポーツ推進事業		
		体育スポーツ振興補助事業		
	スポーツ協会運営補助事業			
	体育施設運営事業			
	体育施設整備事業			

政策名	施策名	K P I	事務事業	主管課
教育政策	施策を支える包括的な事務事業		教育行政一般管理事業	総務課・教育施設課・学校教育課
			私立学校助成事業	総務課
			奨学金充実事業	
			幼児ことばの教室運営事業	学校教育課
			小学校管理運営事業	総務課・教育施設課
			中学校管理運営事業	
			小学校施設維持改修事業	教育施設課
			中学校施設維持改修事業	
			小学校児童助成事業	総務課
			中学校生徒助成事業	
			社会教育行政一般管理事業	社会教育課
			人権講座事業	
			成人式典事業	
			スポーツ行政一般管理事業	スポーツ振興課・学校保健課
			子どもの安全対策事業	学校保健課
			学校保健管理事業	
			学校給食事業	総務課・教育施設課・学校保健課
「人づくり」にかかる人件費	総務課他			

(子ども未来政策)

政策名	施策名	K P I	事務事業	主管課
子ども未来政策	幼児教育・保育の充実	幼児教育・保育の量の確保率	公立幼稚園管理運営事業	保育幼稚園課
			幼児教育センター管理運営事業	幼児教育センター

※1 K P I (重要業績評価指標)

施策の目的といえる客観的な状態の変化をあらわす指標

※2 拠点スポーツ施設

日頃から多くの市民が利用している施設で、各種競技大会においては、県大会レベル以上の大会が開催でき、一定の収容能力がある施設【体育文化館、東部スポーツ広場、温水プール、総合グラウンド(陸上競技場、庭球場、野球場)、小佐々中央運動広場】