

6. 生涯学習の充実

1. 令和4年度重点目標

(1) 教育振興基本計画に基づく事業展開

これまでの具体的なアクションプランである「生涯学習のまちづくり推進計画」を教育振興基本計画（第3期）に集約し、引き続きより広い視点から関係各課教育機関等と連携した生涯学習情報の発信、人材育成、職員のスキルアップを図り、生涯学習によるまちづくりを推進する。

(2) 学社融合推進事業

学校教育と社会教育の両者が連携・融合し、学校・家庭・地域社会が一体となって子どもと向き合い、青少年健全育成を推進するとともに、地域全体の教育力の向上により、コミュニティの基盤形成を図る。

(3) 徳育推進事業

民間団体「佐世保徳育推進会議」との協働により官民一体となった全市的な取組を目指す。

(4) 英語シャワー事業

本市リーディングプロジェクトの1つ「英語が話せる街佐世保」の取り組みとして、市民の英語学習環境の整備・充実を図る「英語で交わるまち SASEBO プロジェクト」の推進に努める。

2. 社会教育基盤の整備

コミュニティセンター、総合教育センター、図書館などの社会教育施設等を中心に行政のさまざまな分野で、生涯学習の推進施策を積極的に展開し、市民の自主的な学習ニーズに対応できる環境の整備を図る。

- ① 地域及び人口の規模等に配慮した施設の整備充実
- ② 社会教育関係団体との連携強化
- ③ 社会教育関係職員の研修と指導者の育成

(1) 社会教育施設の整備

- ① 総合教育センター
- ② 教育集会所
- ③ 図書館
- ④ コミュニティセンター（旧公立公民館）

(2) 関係機関等との連携強化

- ① 社会教育委員の会議

(3) 社会教育関係職員及び指導者の研修

- ① 社会教育主事講習への派遣
- ② 社会教育関係職員研修の開催
- ③ 各種研修会・講習会等の開催

3. 市民学習活動の推進

市民一人ひとりが心豊かで生きがいのある人生を送ることができるよう、生涯にわたって必要な学習機会の提供を図る。

- ① 学習機会の拡充と生涯学習推進体制の整備
- ② 関係団体等が開催する大会・研修会の奨励・支援
- ③ 社会教育関係団体の支援及び生涯学習指導者養成

(1) 生涯学習推進事業

市民の学習の目的は、知識・技術の習得や趣味・生きがいに関わるものから、地域課題や社会的課題にかかわる学習活動まで、また、その内容も日常的なものから専門的なものまで幅広いものとなっている。

地域課題、現代的課題の解決のために、地域住民の日常生活に根ざした学習や活動の支援を行う。

- ① 生涯学習情報体系の整備と生涯学習情報の提供
- ② 地区自治協議会における生涯学習活動の充実
- ③ まちづくり出前講座の実施
- ④ 生涯学習ボランティア活用事業の実施
- ⑤ 第三次佐世保市子ども読書プランの推進
- ⑥ 生涯学習情報「まなV i v a ! させぼ」の充実

(2) 学社融合推進事業

学校教育と社会教育がそれぞれの役割分担を前提に、両者の要素を部分的に重ね合わせながら、一体となって子どもたちの教育に取り組んでいこうという「学社融合」の考え方のもと、学校・家庭・地域が連携し、一体となって子どもたちを豊かに育む仕組みづくりを進めるとともに、コミュニティの基盤形成を図る。

- ① 放課後子どもプランの推進（放課後子ども教室）
- ② 共育推進事業（地域学校協働活動の推進、学校支援会議の設置・充実）
- ③ 地域未来塾（放課後学習支援）

(3) 人権・社会同和教育

市民一人ひとりの人権が真に尊重される社会の実現を目指し、広く市民の人権問題に対する理解と認識を深め、差別意識の解消を図るとともに、人権に関わる問題解決に資することができるよう、次の事業を実施する。

- ① 人権・社会同和啓発活動の推進
- ② 人権・社会同和講座、講演会等の開催
- ③ 官公庁・社会教育関係団体・社会教育施設や職場等での学習研修会の奨励
- ④ 教育集会所における講座等の充実

(4) 家庭教育

すべての教育の出発点である家庭教育の充実を図るため、関係機関・団体と連携しながら家庭教育に関する学習機会や情報の提供及び各種活動の展開に努める。

- ① させぼ子育て講座・家庭教育講座の開催
- ② P T A連携事業（P T A研修会・語らいの広場）の開催
- ③ 第3日曜日の「家庭の日」の推進（県民運動）
- ④ メディア安全指導員・ながさきファミリープログラムファシリテーターの活用促進

(5) 青少年教育

青少年教育の活動を日常化していくために、少年団体活動の振興や指導者の養成に努める。

- ① 青少年健全育成地区活動の推進
- ② 少年の主張大会、青少年育成懇談会、青少年育成研修会の開催
- ③ 青少年の学習の場の提供と団体の育成

(6) 成人教育

成人教育については、成人団体を含め、社会教育・生涯学習の重要性の認識及び青少年教育活動への奉仕、親としての自覚ある学習、さらに自己啓発を図ることにより地域連帯意識や国際感覚を培う。

- ① 女性学級等の開設
- ② 高齢者教室等の開設
- ③ 成人教養講座の開設
- ④ 成人団体・グループの育成とボランティアリーダーの養成
- ④ 成人式典の開催

(7) 徳育推進事業

一徳運動を柱とした徳育に関する啓発を、幼児から大人まで市民全体で進めるために、官民一体となって進める。

- ① 「徳育推進のまちづくり宣言」の広報・啓発
- ② チラシ、機関紙、ラッピングバス、フォーラムなどによる普及啓発
- ③ 佐世保徳育推進会議への支援

(8) 社会教育関係団体活動の支援

社会教育が市民一人ひとりの主体的な学習活動であることを踏まえ、個人や団体が行う活動の支援に努める。あわせて、関係団体との連携による指導者研修等を充実させ、活力ある社会教育活動を推進する。

- ① 少年団体活動の支援・後援等
 - ・佐世保市子ども会育成連絡協議会、佐世保海洋少年団、ボーイスカウト地区協議会、ガールスカウト長崎第4、第9等
- ② 社会教育関係団体等の支援
 - ・地区自治協議会
 - ・町内組織（町内公民館・自治会・町内会・区等）（まちづくり促進事業補助金等）
 - ・佐世保市P T A連合会、佐世保市青少年育成連盟、佐世保市地域婦人団体連絡協議会

(9) 英語シャワー事業

教育関係団体や民間事業者等との官民協働の手法による様々な展開を通して、市民がこれまで以上に英語や外国文化に触れ、学ぶことが出来る環境づくりに努める。

- ・Sasebo Expo、国際交流大運動会等の開催
- ・情報コンテンツ Sasebo E Channel の運営
- ・English 出前プログラム、English ステーションの開催
- ・グローバルキッズ・チャレンジ事業の開催

(10) 市民の芸術文化活動への支援

市内で開催される市民による芸術文化活動に対して後援を行うとともに、優れた活動団体や個人を顕彰することに努める。

4 青少年教育センター



名称 青少年教育センター
所在地 佐世保市平瀬町3番地1
電話 0956-22-0781

運営基本方針

青少年の非行を未然に防止し、健全な成長を願って補導活動（愛のひと声を含む）及び相談活動を行う。また、補導委員や職員による巡回補導、不登校や非行、家庭環境等に関する教育相談、ネットパトロールを行い、さらに、関係機関等との連携を図りながら、青少年の非行防止、環境浄化、ネットトラブルの防止等に努める。そして、不登校児童生徒に対しては、あすなろ教室（学校適応指導教室）やサテライトあすなろ教室での個別支援や小集団活動、体験活動等を通して、集団に適応する力を育みながら、学校への復帰（再登校）及び社会的自立を目指していく。

1 事業

(1) 教育相談活動事業

- ① 来所・訪問・電話・メール・SSW派遣による教育相談
- ② 不登校児童生徒や、その保護者に寄り添い、学校復帰を目指すあすなろ教室（学校適応指導教室）の運営及びサテライトあすなろ教室の開設

(2) 青少年非行防止推進事業

- ① 補導による非行防止と白ポスト・立入調査による環境浄化及びネットパトロールの実施
- ② メディア安全指導の推進
- ③ 青少年教育センターの管理運営

2 事業状況

(1) 教育相談活動事業

① 教育生活相談

表①-1 相談受理件数

年度	H29	H30	R1	R2	R3
来所	95	116	121	108	138
訪問	162	146	110	83	73
サテライト	9	11	11	20	7
電話	51	128	55	27	40
メール	4	4	8	9	14
SSW	115	216	600	1,068	1,381
合計	436	621	905	1,315	1,653

表①-2 来所相談における相談内容（令和3年度）

内容	不登校	いじめ	学校関係	非行	その他
件数	134	0	1	0	3
割合	97.1%	0.0%	0.7%	0.0%	2.2%

※その他3（心身の健康2、家庭の遅刻による悩み1）

表①-3 相談電話・相談メールにおける相談内容（令和3年度）

相談内容	相談電話		相談メール	
	件数	割合	件数	割合
不登校	16	40.0%	3	21.4%
いじめ	2	5.0%	1	7.1%
学校・教職員との関係	12	30.0%	6	42.9%
非行関係	0	0.0%	0	0.0%
家庭環境	0	0.0%	0	0.0%
学習・進路	4	10.0%	0	0.0%
交友・異性関係	3	7.5%	1	7.1%
性・性格、心身の健康	2	5.0%	2	14.3%
特別支援	0	0.0%	0	0.0%
その他	1	2.5%	1	7.1%
合計	40	100%	14	100%

※相談電話 その他1(嫌がらせ) ※相談メール その他1(お礼)

② あすなろ教室（学校適応指導教室）

表②-1 通級児童生徒数・学校復帰者数

年度	H29	H30	R1	R2	R3
入級者数	46	62	90	98	126
復帰者数	30	30	32	46	66

表②-2 学年別通級者数（令和3年度）

学年	小1	小2	小3	小4	小5	小6	計
人数	1	5	2	8	5	10	31
学年	中1		中2		中3		計
人数	29		40		26		95

表②-3 「不登校」を要因とする通級児童生徒の区分（令和3年度）

区分		人数 (人)	割合 (%)
学校に係る状況	いじめ	8	6.4%
	いじめを除く友人関係	21	16.8%
	教職員との関係をめぐり問題	15	12.0%
	学業不振	12	9.6%
	進路	1	0.8%
	部活動等への不適応	2	1.6%
	学校のきまり等をめぐり問題	1	0.8%
	入学、進級時の不適応	5	4.0%
家庭	家庭環境の急激な変化	1	0.8%
	親子の関わり	0	0.0%
	家庭内の不和	1	0.8%
本人	生活の乱れ・非行	5	4.0%
	無気力・不安	42	33.6%
その他		11	8.8%
合計		125	100%

※1人は「心身の健康」が理由の為、不登校要因に属さない

表②-4 サテライトあすなろ教室開設回数・通級児童生徒数

年度	R2	R3
開設回数	15	108
延べ通級児童生徒数	21	277

(2) 青少年非行防止推進事業

① 非行防止

表①-1 補導件数の推移

年度	H29	H30	R1	R2	R3
男子	5	12	0	3	0
女子	0	2	0	1	0
合計	5	14	0	4	0

表①-2 ネットパトロール閲覧アカウント数

(令和3年度)

職種	小学生	中学生	高校生	その他	計
累計	5	769	394	19	1,187
%	0.4%	64.8%	33.2%	1.6%	100.0%

表①-3 補導状況(「愛のひと声」を含む)(令和3年度)

	総 数			学 識 別							
	男	女	計	小学生	中学生	高校生	その他の学生	有職	無職	計	
飲 酒	0	0	0	0	0	0	0	0	0	0	
喫 煙	0	0	0	0	0	0	0	0	0	0	
薬 物 乱 用	0	0	0	0	0	0	0	0	0	0	
乱暴・けんか	0	0	0	0	0	0	0	0	0	0	
金品不正要求	0	0	0	0	0	0	0	0	0	0	
性的いたづら	0	0	0	0	0	0	0	0	0	0	
暴 走 行 為	0	0	0	0	0	0	0	0	0	0	
家 出	0	0	0	0	0	0	0	0	0	0	
無 断 外 泊	0	0	0	0	0	0	0	0	0	0	
深夜はいかい	0	0	0	0	0	0	0	0	0	0	
怠 学	0	0	0	0	0	0	0	0	0	0	
不健全性行為	0	0	0	0	0	0	0	0	0	0	
不良交友	0	0	0	0	0	0	0	0	0	0	
不健全娯楽	0	0	0	0	0	0	0	0	0	0	
そ の 他	1,269	1,456	2,725	1,053	770	855	18	24	5	2,725	
その他の内容	① 交通違反	20	0	20	10	1	9	0	0	0	20
	・自 転 車	14	0	14	5	0	9	0	0	0	14
	・自転車以外	6	0	6	5	1	0	0	0	0	6
	②服装の乱れ	0	0	0	0	0	0	0	0	0	0
	③危険な遊び	7	1	8	3	0	5	0	0	0	8
	④外出時間注意	96	86	182	24	25	131	0	2	0	182
	⑤買い食い	0	0	0	0	0	0	0	0	0	0
	⑥ゲームセンター等	43	84	127	6	54	67	0	0	0	127
	⑦男女交際	7	22	29	0	6	23	0	0	0	29
⑧そ の 他	1,096	1,263	2,359	1,010	684	620	18	22	5	2,359	
計	1,269	1,456	2,725	1,053	770	855	18	24	5	2,725	

※その他の内容における⑧その他とは主に事件・事故・非行等未然防止を目的とした青少年への見守りの声かけ(愛のひと声)

② 環境浄化健全育成

表②-1 白ポスト(有害図書類)回収数の推移

年度	H29	H30	R1	R2	R3
回収数	5,075	5,926	5,419	5,531	5,227

表②-2 白ポスト(有害図書類)回収数内訳(令和3年度)

種類	本類	DVD類	その他	合計
回収数	1,263	2,812	1,152	5,227

表②-3 立入調査店舗数の推移

年度	H29	H30	R1	R2	R3
店舗数	104	148	170	240	182

表②-4 立入調査店舗数及び指導・協力依頼店舗数

(令和3年度)

業種	対象	調査	業種	対象	調査
書店	16	12	映画館	1	1
コンビニ	107	74	インターネットカフェ	3	2
カラオケ	9	6	ホームセンター	10	5
ビデオ店	5	3	がん具店	4	4
携帯電話販売	54	47	刃物・雑貨店	5	5
ゲームセンター等	7	5	薬局	28	17
模型店	1	1	楽器店	0	0
合計				250	182

5. コミュニティセンター（旧公立公民館）



主催講座「常備菜づくり講座」

1 コミュニティセンターの概要

地域コミュニティの活性化や社会教育活動を推進すると同時に、住民主体の自治の実現に向けた取り組みを進めるため、令和3年4月、これまで社会教育施設であった「公立公民館」を「コミュニティセンター」（地方自治法第244条の規定に基づく公の施設）へ移行した。

これまで公立公民館が担っていた社会教育機能に、コミュニティ活性化の機能を付加し、全市域を対象とした市民活動や各地域の自治活動、社会教育活動を進める拠点施設として、生涯学習や地域コミュニティの活性化に一層繋がっていくことが期待される。

2 生涯学習へのとりくみ

- | | |
|--------------|-------|
| (1) 主催講座の開催 | 137講座 |
| ① 親子で体験教室 | 16講座 |
| ② ものづくり・体験講座 | 30講座 |

- | | |
|----------------------------------|------|
| ③ 家庭教育講座 | 22講座 |
| ④ ふるさとづくり講座 | 6講座 |
| ⑤ 女性学級・講座 | 5講座 |
| ⑥ 一般教養講座 | 37講座 |
| ⑦ 高齢者大学・講座 | 21講座 |
| (2) 各団体等との共催事業 | 29事業 |
| ① 講座、講演等 | 14事業 |
| ② 公民館まつり・つどい等 | 15事業 |
| (3) 人権教育の展開 | |
| ① 講座における人権学習の推進 | |
| ② 自主活動グループの啓発 | |
| (4) 関係施設、団体機関との連絡・連携 | |
| ① コミュニティセンター相互の連携と研修 | |
| ② コミュニティセンター利用団体、グループとの協調・育成 | |
| ③ コミュニティセンターまつり（旧公民館まつり）、文化、研修事業 | |
| ④ 地区内の関係団体との連携 | |
| ・地区自治協議会 | |
| ・町内連合会（協議会） | |
| ・青少年健全育成会 | |
| ・婦人会 | |
| ・PTA、子ども会など | |
| ⑤ 管内青少年育成活動の推進 | |
| ⑥ 市民憲章実践の推進 | |
| ⑦ 徳育の推進 | |
| (5) 情報サービス | |
| ① コミュニティセンター活動の広報 | |
| ② 図書室と図書の充実 | |



主催講座「サマースクール」

6. 図書館



名称 佐世保市立図書館
 所在地 佐世保市宮地町3番4号
 電話 0956-22-5618

1 目標

市民に親しまれ、愛され、市民が図書館を育て、図書館が市民を育てる、そういう共に育ち合う生涯のパートナーとなれる図書館を目指す。

2 令和4年度事業計画

(1) 図書及び資料の充実

- ① 基本図書、専門図書及び視聴覚資料の充実を図る

(2) 図書貸出業務の充実

- ① 市民の本棚として、図書に親しみやすい環境づくり
- ② 子どもの成長に合わせた読み聞かせ等のイベント開催
- ③ 出前講座の実施
- ④ ビブリオバトルの開催
- ⑤ 英語関係のイベントの開催

(3) 郷土研究の充実

- ① 郷土資料の収集、保存
- ② 郷土研究活動の推進
- ③ 市史編さん資料のデータベース化及び収集保存

(4) インターネットによる図書館情報の提供等

- ① インターネットでの蔵書検索及び予約機能を実施(利用案内・蔵書検索/予約・図書館行事等)
- ② 利用者向けインターネット検索端末の設置
- ③ 館内各階ロビーでの利用者向け無線回線(Wi-Fi)の開放
- ④ 公式フェイスブックの運用
- ⑤ 電子書籍貸出サービスを実施

(5) 生涯学習の充実

- ① 4か月児を対象に「ブックスタート事業」を実施
- ② 「市民ギャラリー展示会」の開催

(6) 学校等支援の充実

- ① 学校図書館や地区コミュニティーセンター図書室へのアドバイス等による支援
- ② 調べる学習の推進

3 貸出業務・参考(読書)相談

(1) 開館日及び開館時間

火曜日から土曜日 午前10時から午後8時まで
 (児童室及び郷土資料室は午後6時まで)
 日曜日及び祝日は、午前10時から午後6時まで
 (全室共通)

(2) 休館日

毎週月曜日(ただし、月曜日が祝日の場合は翌日以降の直近平日を休館日とする)
 年末年始、特別整理期間

(3) 館内利用

自由閲覧

(4) 館外貸出利用者

すべての市民、市内に通勤・通学する人及び西海市・松浦市・佐々町・小値賀町・川棚町・波佐見町・東彼杵町の住民の方

(5) 貸出数・期間

個人貸出

資料の種類	貸出数	貸出期間
図書資料	10冊以内	14日間以内
電子書籍	2冊以内	
雑誌	2冊以内	
紙芝居	5冊以内	
エプロンシアター・パペット・布絵本・紙芝居舞台	各1点	
パネルシアター	3点以内	
視聴覚資料(CD)	6点以内	

団体貸出(1団体1回につき)

図書資料等	60冊以内	1か月間
-------	-------	------

(6) 移動図書館

- ① 個人貸出
市内31か所を巡回し、1人10冊まで、2週間以内で貸し出す。
- ② 団体貸出
周辺地区や図書館を利用しにくい読書グループや、職域、コミュニティーセンターなどを対象に1か月60冊以内で貸し出す。

(7) 参考(読書)相談

文書、電話、口頭による参考相談に応える。

4 利用状況（令和3年度）

- (1) 開館日数 301 日
 (2) 有効登録者数 27,745 人
 (3) 新規有効登録者数 2,601 人

	幼児	小学生	中学生	高校生	一般	団体	計
新規登録者数	425	787	45	31	1,285	28	2,601
累 計	1,288	5,120	1,471	738	18,814	314	27,745

- (4) 貸出者数 204,968 人

	本 館	早 岐	相 浦	世知原	宇 久	移動図書館	7地区コミセン	計	比 率
高校生以下	22,349	6,188	6,401	430	160	2,914	1	38,443	18.8%
一 般	107,688	25,837	22,203	1,927	1,079	2,922	113	161,769	78.9%
団 体	2,968	43	49	900	54	742	0	4,756	2.3%
合 計	133,005	32,068	28,653	3,257	1,293	6,578	114	204,968	100.0%
比 率	64.9%	15.6%	14.0%	1.6%	0.6%	3.4%	0.1%	100.0%	

- (5) 貸出冊数 882,707 冊

	本 館	早 岐	相 浦	世知原	宇 久	移動図書館	7地区コミセン	計	比 率
高校生以下	127,839	37,205	38,410	1,154	672	7,128	1	212,409	24.1%
一 般	411,903	103,532	93,088	5,880	4,102	11,825	173	630,503	71.4%
団 体	16,992	231	186	5,861	245	16,280	0	39,795	4.6%
合 計	556,734	140,968	131,684	12,895	5,019	35,233	174	882,707	100.0%
比 率	63.1%	16.0%	14.9%	1.5%	0.5%	4.0%	0.1%	100.0%	

- (6) 参考相談件数 15,003 件

一 般 閱 覧 室	児 童 閱 覧 室	郷 土 資 料 室	計
9,985	4,428	590	15,003

5 令和3年度主なイベント実績

(1) ビブリオバトル

	開催日	場所	発表者	チャンプ本	参加者
第20回	令和3年5月22日（土）	オンラインZoom開催	3名	「ゼロからトースターを作ってみた結果」	8名
第21回	令和3年9月23日（木祝）	オンラインZoom開催	3名	「運命の人を見つけたら」	8名
第22回	令和3年11月14日（日）	アルカスSASEBO + オンラインZoom開催	4名	「女はバカ、男はもっとバカ」	30名

(2) 児童室関連イベント

イベント名	開催日	場所	参加者
みつけて！ SABONちゃん ※図書館まつり	令和3年5月5日（水祝）	児童室	34名
第5回 調べる学習講座 （オンライン）	令和3年8月1日（日）	オンライン Zoom開催	10名
	令和3年8月7日（土）		6名
	令和3年8月8日（日）		3名
本の作り手に聞いてみよう!! 一冊の本ができるまで オンライン講座	令和3年8月21日（土）	オンライン Zoom開催	24名
本の作り手に聞いてみよう!! 「かんころもちと教会の島」ができあがるまで オンライン講座	令和3年10月3日（日）	オンライン Zoom開催	20名
なぜ解きイベント ひゃっか王からの挑戦状	令和3年10月5日～11月28日	児童室	194名
読書週間イベント 「秋の読書ラリー」	令和3年10月27日～11月26日	児童室	456名
みつけて！クリスマス オンライン講座	令和3年12月18日・19日（土日）	児童室	136名
「子どもと楽しむ絵本」	令和4年3月19日（土）	オンライン Zoom開催	13名

(3) 郷土資料室関連イベント

イベント名	開催日	場所	参加者
夏休み郷土学習教室 ～洞窟でのくらし～	令和3年7月31日（土）	福井洞窟 福井洞窟ミュージアム	21名

(4) その他 イベント

イベント名	開催日	場所	参加者
第5回 図書館まつり	令和3年5月3日～5日（月～水）	図書館	2,190名
少年科学館プラネタリウムイベント 「本と星と宮沢賢治の世界」	令和3年6月19日（土）	プラネタリウム 「星きらり」	30名
図書館活用講座	令和3年7月4日（日）	視聴覚室 + オンラインZoom開催	11名
図書館探検ツアー	令和3年7月22日（木）	図書館	20名
『太宰治の生家「斜陽館」から読む 太宰作品』	令和3年10月30日（土）	視聴覚室 + オンラインZoom開催	22名
西九州させば広域都市圏主催 「福音館書店 山形昌也さん講演会」	令和3年11月1日（月）	佐々町 地域交流センター	55名
西九州させば広域都市圏主催 職員向けオンライン研修会	令和4年3月14日（月）	オンライン Zoom開催	32名

7. 学社融合の実践

1. 令和4年度重点目標

(1) 特性を活かした施設の運用

複合型の教育施設である総合教育センターにおいて、施設の特性を活かし、学社融合の考え方に基づく施設運用を図る。

(2) 教育センター、少年科学館及び清水地区コミュニティセンターの連携

総合教育センターを構成する教育センター、少年科学館、清水地区コミュニティセンターの3館が円滑に事業推進できるよう施設の管理・運営を行い、相互に連携を図ることで、それぞれの機能・資質を向上させ、様々な分野の人材が交流・協働することで、市民に様々な学習の場を提供する。

2. 総合教育センター



名称 佐世保市総合教育センター

所在地 佐世保市保立町12番31号

電話 76-7330 内線 7500-100~102・130~132

沿革

平成22年10月1日に開館した複合型の施設で、教職員の研修施設である「教育センター」、主に児童生徒の科学教育を推進する「少年科学館」、清水地区の地域自治及び社会教育の拠点である「清水地区コミュニティセンター」の3つの施設から構成される。

1 施設の内容

鉄筋コンクリート造3階建（一部4階建）、延べ面積4,248.01㎡、総工費約13億6,500万円

(1) 少年科学館施設（783.33㎡）

プラネタリウム室、天体観測室、科学展示コーナー、理科室、サイエンスホール

(2) 教育センター施設（758.88㎡）

教科書センター、パソコン研修室、教材開発室、小研修室、中研修室、相談室

(3) 清水地区コミュニティセンター（747.558㎡）

講堂、工作美術室、講座室、調理実習室、和室、図書コーナー、事務室

(4) 供用スペース（1958.242㎡）

廊下兼ロビー、事務室、視聴覚ライブラリー等

2 視聴覚ライブラリー

社会教育・学校教育において視聴覚手段を活用して学習効果高めるとともに、教育の機会を充実させるため、視聴覚ライブラリーの整備を図る。

・教材保有状況	16ミリフィルム	175本
	ビデオテープ	395本
	DVD	171本

視聴覚教材・機材の貸し出し

・教材の利用状況（単位：本）

年度	フィルム	ビデオ	DVD	計
26	4	24	122	150
27	3	21	134	161
28	11	10	102	123
29	7	13	112	132
30	10	5	115	130
R元	0	10	93	103
R2	0	2	53	55
R3	0	0	52	52

3 利用状況

施設利用者数（単位：人）

年度	教育センター	少年科学館	清水地区コミセン	その他	計
26	24,739	49,512	46,743	4,056	125,050
27	19,831	49,938	42,760	3,924	116,453
28	20,841	57,248	40,223	4,550	122,862
29	23,912	56,094	41,304	4,453	125,763
30	26,674	49,481	38,543	2,760	117,458
R元	25,224	49,896	38,094	2,474	115,688
R2	20,231	16,357	17,635	985	55,208
R3	17,973	41,976	19,213	885	80,047

3. 少年科学館



名称 佐世保市少年科学館
 所在地 佐世保市保立町12番31号（総合教育センター内）
 電話 23-1517 内線 7500-105～108
 沿革
 少年科学館は旧児童文化館の後継施設として、平成22年10月1日、総合教育センター内に開館した。
 目的
 体験的な活動を通じて科学に対する興味関心を高め、児童生徒の科学教育を推進する。

1 施設の内容

- (1) プラネタリウム室
 延面積 122.25㎡ ドーム内径 8.0m、定員 67名
 デジタルプラネタリウム
 コニカミノルタプラネタリウム株式会社
 メディアグローブΣSE
- (2) 天体観測室
 面積 108.0㎡ ドーム内径 5m
 主鏡 高橋製作所 20cm屈折式望遠鏡
- (3) その他
 科学展示コーナー、理科室、サイエンスホール

2 事業

- (1) 主に児童及び生徒を対象とした各種科学分野の教室の開設及び研究活動の指導奨励に関すること
- (2) プラネタリウム・天体観測室の運営に関すること
- (3) 理科教育に関する資料の収集、作成及び提供に関すること
- (4) 各種関係団体、機関等との連絡及びその活動の支援に関すること

3 令和4年度事業計画

- (1) 少年科学館運営事業
 科学への興味・関心を喚起するきっかけとして「天文」「環境」「エネルギー」「自然科学」「下村脩氏」をテーマに、見て、触れて、楽しい体験ができる展示室の充実

(2) プラネタリウム・天体観測室事業

- ① プラネタリウム各種番組の投映
 - 学校等団体用投映
 学校向けに学年や学習に応じた内容で構成
 - 学習投映
 天文に関する基礎的な内容で構成
 - 一般投映
 市民の天体への興味・関心を高める内容で構成
- ② 天体観望会
 - 市民を対象として主に土曜日に実施

(3) 科学大好き事業

- ① 科学大好き教室
 「夏休み子ども科学教室」「チャレンジ科学教室」
- ② 少年科学教室
 「楽しい実験」「天文」「楽しい電気」等8教室
- ③ 科学イベント
 「こどもの日GO!GO!科学教室」
 「サイエンス広場で遊ぼう」
- ④ 下村脩ジュニア科学賞SASEBO
 科学的発想に基づき、発見・観察・実験・調査などを行ってまとめた作品を募集・審査し優秀な作品を表彰
- ⑤ 小・中学校の学校理科支援
 学習内容に応じた理科実験プログラムの実施
- ⑥ サイエンスショー
 科学への興味・関心を高める実験ショーの実施
- ⑦ おもしろ工作ひろば
 科学への興味・関心を高める科学工作の実施

(4) 理科学習支援事業

- 市内小学校4年生を対象とした少年科学館理科学習の実施
- ① プラネタリウムでの季節の星座や星の明るさ、動き等についての天文学習
- ② 天体観測室での月や太陽の観察
- ③ サイエンスホールでのサイエンスショー体験
- ④ 展示室での理科学習

(5) その他

- ① 3館連携事業
 (教育センター・清水地区コミュニティセンター)
- ② 学社融合事業

4 少年科学館事業参加者数

平成29年度	62,326人
平成30年度	58,354人
令和元年度	53,214人
令和2年度	26,640人
令和3年度	43,626人

8. 歴史文化の保存・活用・継承

1. 令和4年度重点目標

(1)文化財の調査・保護・活用の推進

市内には周知の埋蔵文化財包蔵地が約500件あり、これらを開発等から保護するため、適切な指導、調査等を行い、必要に応じて記録・保存のための発掘調査を実施する。また、郷土史体験講座の開催や、本市を特徴づける文化財の保存と公開活用を推進し、市民が文化財にふれあう機会を提供し、郷土愛や文化財保護意識の醸成を図る。

(2)世界遺産の保存整備の推進

世界文化遺産「長崎と天草地方の潜伏キリシタン関連遺産・黒島の集落」の構成要素である黒島の文化的景観や、黒島天主堂等を適切に保存するため、国、県、関係市町と連携し、各種調査・支援などを行う。また、黒島漁港ロータリー周辺の修景整備を継続し、集落を構成する民家の修景補助を開始する。

(3)日本遺産の適切な保護と拠点整備の推進

日本遺産「鎮守府」の構成文化財「旧矢岳貯水所」の確認調査などを行う。「日本磁器のふるさと肥前」については、三川内焼の記録保存のための調査を大学と共同で実施する。

また、立神音楽室を含む立神広場は、日本遺産「鎮守府」の拠点施設（歴史公園）としての整備を、民間活力を用いて着実に進める。

(4)福井洞窟とミュージアムの一体的な活用の推進

史跡福井洞窟とその出土品の適切な保存、歴史

的価値や魅力を紹介する「福井洞窟ミュージアム」を拠点とし、施設と史跡の一体的な活用を推進する。また、史跡の保存活用計画の策定に着手する。

2. 文化財の保護整備体制

有形無形のさまざまな文化財の特性に応じた保護整備を実施するため、教育委員会に次の4つの附属機関を継続して設置するほか、市内の文化財保存団体との連携に努め、保護整備体制の構築を図る。

(1)文化財審査委員会

本市文化財の指定・解除などに関する重要事項を調査審議する。

(2)佐世保市黒島の文化的景観保護推進委員会

黒島の文化的景観の現状変更、保存整備、公開活用、調査研究に関することを調査審議し、意見具申する。

(3)福井洞窟整備検討委員会

福井洞窟及び出土品の適切な保存管理、公開活用、調査研究に関することを調査審議する。

(4)旧佐世保無線電信所（針尾送信所）施設整備検討委員会

針尾送信所の適切な保存修理、公開活用、調査研究に関することを調査審議する。

(5)各地域の文化財保存団体

各地域にある文化財保存団体（33団体）と連携して、文化財の維持管理に努めるとともに、無形民俗文化財の後継者育成を支援する。

○令和3年度文化財関係実績一覧

文化財調査・保護

- ・開発に伴う発掘調査（2件）
- ・開発に伴う試掘、範囲確認・立会調査（29件）
- ・文化財保存整備（大野台支石墓群整備、楠本端山旧宅母屋改修実施設計、大念寺鐘楼山門保存整備、吉井町吉田大明神社叢環境整備、中田家屋敷のイチョウ環境整備、小佐々矢岳のタブノキ環境整備、江迎本陣跡修繕工事）
- ・佐世保市文化財調査報告書第20集「前原遺跡発掘調査報告書」刊行
- ・文化財指定（国：観潮橋※登録 県：樋口橋 市：岩谷口岩陰の青銅鏡・三川内焼置上技術[技術保持者：今村隆光]
- ・文化財指定解除（市：1件）

文化財啓発

- ・文化財説明版等の設置（説明板4、標柱1）
- ・郷土史体験講座の実施（8講座82名参加）
- ・福井洞窟ミュージアム案内資料作成

- ・西海橋誘導案内板の設置（2基）

世界遺産保存整備事業

- ・黒島漁港ロータリー周辺整備工事
- ・黒島天主堂敷地現況測量

福井洞窟整備・発掘事業

- ・史跡福井洞窟発掘調査報告書並びに啓発本刊行

針尾送信所保存整備事業

- ・保存調査並びに建設100周年記念事業の検討
- ・落雷対策機器設置

日本遺産活用推進事業

- ・日本遺産「鎮守府」写真展開催
- ・丸出山砲台観測所保存調査
- ・三川内焼聞き取り調査

立神広場整備活用事業

- ・立神広場整備（外構）設計
- ・事業者選定に向けた検討

福井洞窟ミュージアム管理運営事業

- ・企画展「洞窟×縄文」開催

○文化財見学・啓発事業等参加一覧

(単位：人)

年 度	H 2 9	H 3 0	H 3 1・R 1	R 2	R 3
針尾送信所	37,298	39,789	39,110	29,489	27,399
無窮洞	29,653	25,442	24,069	9,947	15,287
梅ヶ枝酒造	13,490	12,680	11,430	611	1,354
江迎本陣	6,382	6,356	6,343	147	4,252
福井洞窟	1,383	2,090	2,031	5,433	8,028
楠本端山旧宅	564	545	1,089	383	502
黒島天主堂	4,310	6,691	3,037	1,110	3,225
世知原地区炭鉱資料館	964	609	627	663	858
福井洞窟ミュージアム	-	-	-	-	21,773
宇久島資料館	224	217	208	81	114
小佐々郷土館	271	395	435	177	306
うつわ歴史館	4,630	3,745	3,644	1,751	3,000
立神音楽室	1,361	1,351	1,414	1,052	1,019
旧海軍佐世保鎮守府凱旋記念館	3,862	3,974	3,974	2,096	1,875
郷土史体験講座	262	277	270	134	82
ふるさと歴史発見	2,162	2,060	2,071	753	2,074
その他啓発事業等	5,435	2,929	2,384	2,407	881
計	112,251	109,150	102,136	56,234	91,663

○指定文化財一覧

指定	種 別	名 称	所 在 地	指定年月日
国	重要文化財	長崎県泉福寺洞窟出土品	島瀬美術センター	H8. 6. 27
	〃	黒島天主堂	黒島町	H10. 5. 1
	〃	旧佐世保無線電信所（針尾送信所）施設	針尾中町	H25. 3. 6
	〃	長崎県福井洞窟出土品	福井洞窟ミュージアム	R2. 9. 30
	〃	西海橋	針尾東町～（西海市）	R2. 12. 23
	重要無形民俗文化財	五島神楽	宇久町・五島市・新上五島町	H28. 3. 2
	史 跡	福井洞窟	吉井町福井	S53. 8. 2
	〃	大野台支石墓群	鹿町町深江大野ほか	S60. 5. 14
	〃	泉福寺洞窟	瀬戸越一丁目	S61. 3. 7
	名 勝	平戸領地方八奇勝（平戸八景）	福石町、小佐々町小坂、吉井町草ノ尾	H27. 3. 10
	〃	平戸領地方八奇勝（平戸八景）	江迎町乱橋・吉井町直谷・高梨町・早岐二丁目他	H28. 10. 3
	天然記念物	御橋観音羊歯植物群落	吉井町直谷	S26. 6. 9

指定	種別	名称	所在地	指定年月日
国	天然記念物	ツシマヤマネコ	九十九島動植物園で飼育	S46. 5. 19
	重要文化的景観	佐世保市黒島の文化的景観	黒島町	H23. 9. 21
	有形文化財	佐世保市民文化ホール（旧海軍佐世保鎮守府凱旋記念館）	平瀬町	H9. 12. 12
	〃	梅ヶ枝酒造（主屋ほか6棟）	城間町	H14. 2. 14
	〃	福井川橋梁	吉井町直谷	H18. 11. 29
	〃	吉田橋梁	吉井町前岳	〃
	〃	吉井川橋梁	〃	〃
	〃	佐世保重工業二五〇トン起重機	立神町	H25. 6. 21
	〃	旧佐世保鎮守府武庫預兵器庫	〃	〃
	〃	観潮橋	早岐二丁目～有福町	R3. 6. 24
	無形民俗文化財	北松浦の収穫儀礼（お蔵入れ）	吉井町上吉田	S55. 12. 12
	〃	北松浦の収穫儀礼（きねかけ祭り）	江迎町中尾	〃
	〃	吉井のシシウチ行事	吉井町	H30. 3. 8

指定	種別	名称	所在地	指定年月日
県	有形文化財	世知原の懸仏	世知原町筈瀬	S43. 4. 23
	〃	山下家のもと(甑)蔵	江迎町長坂	S50. 1. 7
	〃	旧松浦炭坑事務所一棟	世知原町栗迎	S50. 9. 2
	〃	浄漸寺の銅造如来坐像	上原町	H11. 2. 18
	〃	大宮姫神社本殿	竹辺町	H19. 3. 2
	有形文化財	江迎本陣の螺鈿細工「枕水舎」附由来書一通	江迎町長坂	H26. 3. 25
	〃	樋口橋	吉井町大渡	R4. 3. 29
	無形文化財	三川内焼 染付技術(中里勝歳)	三川内町	H30. 3. 29
	〃	三川内焼 細工技術(中里一郎)	〃	R3. 2. 18
	〃	三川内焼 細工技術(今村均)	〃	〃
	無形民俗文化財	木場浮立	黒髪町	S35. 3. 22
	〃	佐世保のヤモード祭り	松原町	H16. 2. 25
	史跡	葎之本窯跡	木原町	S35. 7. 13
	〃	楠本端山旧宅と楠本家墓地土墳群7基	針尾中町	S44. 1. 31
	〃	佐世保市岩下洞穴	松瀬町	〃
	〃	江迎本陣跡	江迎町長坂	H10. 2. 18
	〃	直谷城跡	吉井町直谷	H13. 2. 26
	〃	下本山岩陰遺跡	下本山町	H19. 3. 2
	〃	宇久松原遺跡	宇久町平	H25. 10. 4
	天然記念物	蘇鉄の巨樹	宇久町太田江	S33. 6. 5
	〃	藤山神社の大フジ	小舟町	S45. 1. 16
	〃	子安観音の大クス	有福町	〃

指定	種別	名称	所在地	指定年月日
県	天然記念物	東漸寺の大クス	中里町	S45. 1. 16
	〃	寺島玉石甌穴	宇久町寺島	S45. 6. 9
	〃	西光寺のオオムラザクラ	上柚木町	S46. 2. 5
	〃	世知原の大山祇神社社叢	世知原町開作	S47. 2. 4
	〃	吉井町の吉田大明神社叢	吉井町上吉田	S49. 4. 9
	〃	小佐々のハカマカズラ	小佐々町矢岳下島	S52. 1. 11
	〃	小佐々野島の淡水貝化石含有層	小佐々町楠泊野島	S53. 3. 31
	〃	串ノ浜岩脈	黒島町	H10. 2. 18

指定	種別	名称	所在地	指定年月日
市	有形文化財	宇久松原遺跡出土品	宇久町平	S43. 8. 1
	〃	三島山経塚出土品	島瀬美術センター	S46. 3. 22
	〃	山ノ田の木造薬師如来坐像	江迎町乱橋	S50. 2. 12
	〃	薬王寺の仏石灯籠及び碑石	新替町	S50. 4. 4
	〃	松浦丹州盛の墓	中里町	〃
	〃	松浦静山・観中自筆の屏風二双	梅田町	〃
	〃	松浦丹後守政の墓	瀬戸越三丁目	S51. 10. 25
	〃	東漸寺の青銅鏡	中里町	〃
	〃	雄香公遺跡碑	〃	〃
	〃	西川内橋（通称：太鼓橋）	小佐々町西川内	〃
	有形文化財	大念寺の鐘楼山門	早岐二丁目	S54. 2. 22
	〃	永徳寺の木造釈迦如来坐像（旧正興寺仏像）	小佐々町田原	S55. 4. 14
	〃	洞禅寺の梵鐘	世知原町北川内	S55. 12. 25
	〃	藤護神社の鎮信（肥前型）鳥居	鹿町町深江	S58. 12. 19
	〃	藤護神社の庚申塔	〃	〃
	〃	中野橋	鹿町町船ノ村	〃
	〃	潮音院の梵鐘	鹿町町船ノ村（潮音院）	〃
	〃	潮音院の木造不動明王立像	〃	〃
	〃	潮音院の薬師如来懸仏	〃	〃
	〃	光明庵の阿弥陀如来立像	〃	〃
	〃	永徳寺の中世石塔群	小佐々町田原	H6. 6. 29
	〃	平戸藩西口松浦家古文書	小佐々町西川内	〃
	〃	筈瀬免の薬師如来及び十二神将像	世知原町筈瀬	H6. 7. 1
	〃	葛籠鎮守神社の懸仏	小佐々町葛籠	H9. 7. 1
	〃	応仁二年銘宝篋印塔	小佐々町西川内	H13. 12. 3

指定	種別	名称	所在地	指定年月日
	有形文化財	佐々川吉井の石橋群	春明橋・前岳橋・曲川橋・橋川原橋・古野橋・松原2号橋・板樋橋	H18. 3. 3
	〃	佐々川世知原の石橋群	高観寺橋・桐ノ木橋・倉渕橋・石橋橋・祝橋・古山橋・山口橋・曲川橋・丑太郎橋・竜ノ氏橋・尾崎橋・泉橋・奥ノ口橋・野田橋・前原橋・岩下橋・小岩橋	〃
	〃	平戸藩御用鯉御囲池	田の浦町	H22. 4. 28
	〃	浄漸寺木造薬師如来坐像	上原町	H24. 1. 23
	〃	東漸寺木造薬師如来立像	中里町	H25. 12. 20
	〃	東漸寺木造不動明王立像	〃	H28. 8. 29
	〃	岩谷口岩陰の青銅鏡	福井洞窟ミュージアム	R3. 4. 22
	無形文化財	三川内焼内山水絵技術（湯口文恵）	木原町	H7. 3. 28
	〃	三川内焼置上技術（今村隆光）	三川内町	R3. 4. 22
	有形民俗文化財	水かけ（木彫）地藏	江迎町長坂	S50. 2. 12
	〃	根引の十王仏	江迎町根引	〃
	〃	根引の五輪様	江迎町根引	〃
	〃	飯良坂の宝篋印塔	江迎町飯良坂	〃
	〃	龍瑞庵木彫り地藏厨子	江迎町栗越	〃
	〃	西光寺八十八箇所石仏群	上柚木町	S53. 2. 23
	〃	船ノ村の地藏菩薩及び十二神将像	鹿町船ノ村（潮音院）	S58. 12. 19
	〃	潮音院の三界万霊塔	〃	〃
	〃	板石塔婆	〃	〃
	〃	船ノ村の六地藏	〃	〃
	〃	口ノ里の供養様	鹿町町口ノ里	〃
	〃	猪調の民間信仰遺跡	江迎町猪調	R2. 1. 23
	〃	北田免の辻の神	江迎町北田	〃
	無形民俗文化財	クァインココ	宇久町神浦（山本）	S41. 10. 22
	〃	宇久島神社のしゃぐま棒引き	宇久町神浦	〃
	〃	宇久本飯良のなぎなた踊り	宇久町本飯良	〃
	〃	長坂浮立	江迎町長坂	S50. 2. 12
	〃	きねかけ祭り	〃	〃
	〃	口ノ里念仏講	鹿町町口ノ里	S58. 12. 19
	〃	船ノ村のかずら舞	鹿町船ノ村	〃
	〃	褥崎のあやたけ踊り	鹿町町長串	〃
	〃	水かけ地藏祭り	江迎町長坂	S63. 4. 1

指定	種別	名称	所在地	指定年月日
市	無形民俗文化財	北川内浮立	世知原町北川内	S63. 12. 1
	〃	乙石尾の猪神祭り	吉井町乙石尾（瀬戸の神）	H5. 4. 1
	〃	橋川内の猪神祭り	吉井町橋川内（八幡神社）	〃
	〃	踊瀬の牛神祭り	吉井町踊瀬（木本神社）	〃
	史跡	家盛公以下七代の墓	宇久町平（東光寺境内）	S41. 10. 22
	〃	宮ノ首貝塚	宇久町本飯良	〃
	〃	大久保様の墓	宇久町大久保	〃
	〃	藤原久道の墓	宇久町太田江（墓地内）	〃
	〃	長崎鼻遺跡	宇久町平	S43. 8. 1
	〃	深江将監自刃の地	江迎町長坂	S50. 2. 12
	〃	深江・志佐領境界石	江迎町猪調	〃
	〃	平戸往還梶ノ村道	江迎町梶の村	〃
	〃	大別当新田御茶屋敷跡	小佐々町黒石	S52. 11. 8
	〃	萬松山永徳寺	小佐々町田原	〃
	〃	大悲観岩陰遺跡	小佐々町小坂	S55. 4. 14
	〃	都蔵寺氏の墓地	世知原町太田	S56. 4. 6
	〃	神浦代官所跡	宇久町神浦 旧神浦小学校跡地	S58. 6. 1
	〃	五輪の塔	鹿町町鹿町	S58. 12. 19
	〃	橋川内洞窟	吉井町橋川内	H1. 5. 1
	〃	直谷城主志佐氏の墓地	吉井町福井	H5. 4. 1
	天然記念物	宇久下山のアコウ	宇久町小浜	S41. 10. 22
	〃	宇久スゲ浜のハマユウ群生地	宇久町平スゲ浜	〃
	〃	宇久大浜のホウライシダ群生地	宇久町平大浜	〃
	〃	宇久十川のナタオレノキ	宇久町平	〃
	〃	ハマジンチョウ	宇久町平（宇久小） 宇久町神浦（神浦小）	〃
	〃	蒙古野馬の歯	宇久町小浜長尾出土	〃
	〃	旧江迎小学校校庭のムクの木	江迎町長坂	S50. 2. 12
	〃	白岳岩上植物群落	江迎町奥川地	〃
	〃	中田家屋敷のイチョウ	山手町	S50. 4. 4
	〃	西光寺のノダフジ	上柚木町	S52. 8. 29
	〃	サンドパイプ（巣穴の化石）	小佐々町楠泊	S52. 11. 8
	〃	小佐々矢岳のタブノキ	小佐々町矢岳	S55. 4. 14
	〃	山口神社のオガタマノキ	世知原町栗迎	S55. 9. 1
	〃	上野原の大山祇神社社叢	世知原町上野原	S56. 12. 16
	〃	宇久本飯良の八幡神社社叢	宇久町本飯良	S58. 6. 1
	〃	船ノ村のスダジイ	鹿町町船ノ村	S58. 12. 19

指定	種 別	名 称	所 在 地	指定年月日
市	天然記念物	船ノ村の鎌倉神社社叢	鹿町町船ノ村	S58. 12. 19
	〃	長串のオガタマノキ	鹿町町長串	〃
	〃	木場のヤブツバキ	鹿町町上歌ヶ浦	〃
	〃	瀬尻島樹叢	鹿町町九十九島	〃
	〃	小佐々矢岳のオガタマノキ	〃	H7. 9. 1
	〃	五蔵池のアキニレ群生地	吉井町田原（五蔵池内）	H8. 8. 1
	〃	大渡のタニガワコンギク群生地	吉井町大渡（佐々川）	H9. 11. 1
	〃	根谷のサザンカ	黒島町	H9. 11. 28
	〃	褥崎のアコウ	鹿町町長串	H17. 2. 17

3. 文化財展示施設等

(1) 福井洞窟ミュージアム



所在地 吉井町立石 473

電話 64-3830 (福井洞窟ミュージアム)

施設概要

吉井地区にある国指定史跡福井洞窟の発掘現場を再現したジオラマや縄文土器・石器などの出土品（国指定重要文化財を含む）などを展示し、当時の人々のくらしをわかりやすく紹介している。

開館時間 9:00～17:00

休館日 月曜日（月曜が祝日の場合は次の平日）
及び年末年始

(2) 世知原地区炭鉱資料館



所在地 世知原町栗迎 83-5

電話 76-2887 (世知原地区炭鉱資料館※日曜日のみ)

施設概要

世知原地区で栄えた炭鉱に関する資料を中心に展示している。

建物はかつての松浦炭坑事務所で、県文化財に指定されている。

開館時間 9:00～17:00

休館日 年末年始

(平日・土曜日・祝日は、隣の社会福祉協議会世知原支所：電話 76-2279 で受付)

(3) 宇久島資料館



所在地 宇久町平 2386

電話 0959-57-3311 (宇久島資料館※日曜日のみ)

施設概要

資料館近くにある宇久松原遺跡の出土品を中心に、宇久島内にある遺跡の出土品や、捕鯨などに関する資料を展示している。

開館時間 9:00～17:00

休館日 年末年始

(平日は、宇久地区コミュニティセンター：電話 0959-57-2607 で受付)

(4) うつわ歴史館



所在地 三川内本町 289-1
電話 30-6565(うつわ歴史館)

施設概要

世界最古の土器「豆粒文土器」から現代の三川内焼まで、郷土の歴史を「うつわ」の観点から捉えた展示を行っている。

開館時間 9:00～17:00

休館日 年末年始

(5) 立神音楽室



所在地 立神町 23-35
電話 24-1111 (文化財課)

施設概要

明治期に建てられたレンガ倉庫で、現在は市内音楽団体の練習場として使用されている。

開館時間 9:00～23:00

休館日 年末年始(利用がない場合は休館)

(6) 木場浮立資料館兼伝習研修所



所在地 黒髪町 2442-1
電話 24-1111 (文化財課)

施設概要

県文化財に指定されている木場浮立の練習場所として使用されている。

開館時間 9:00～17:00

休館日 年末年始(利用がない場合は休館)

資料館見学は要申込

(見学希望者は木場浮立保存会に事前連絡が必要)

9. 市民スポーツの振興

1. 令和4年度重点目標

【生涯スポーツの充実】

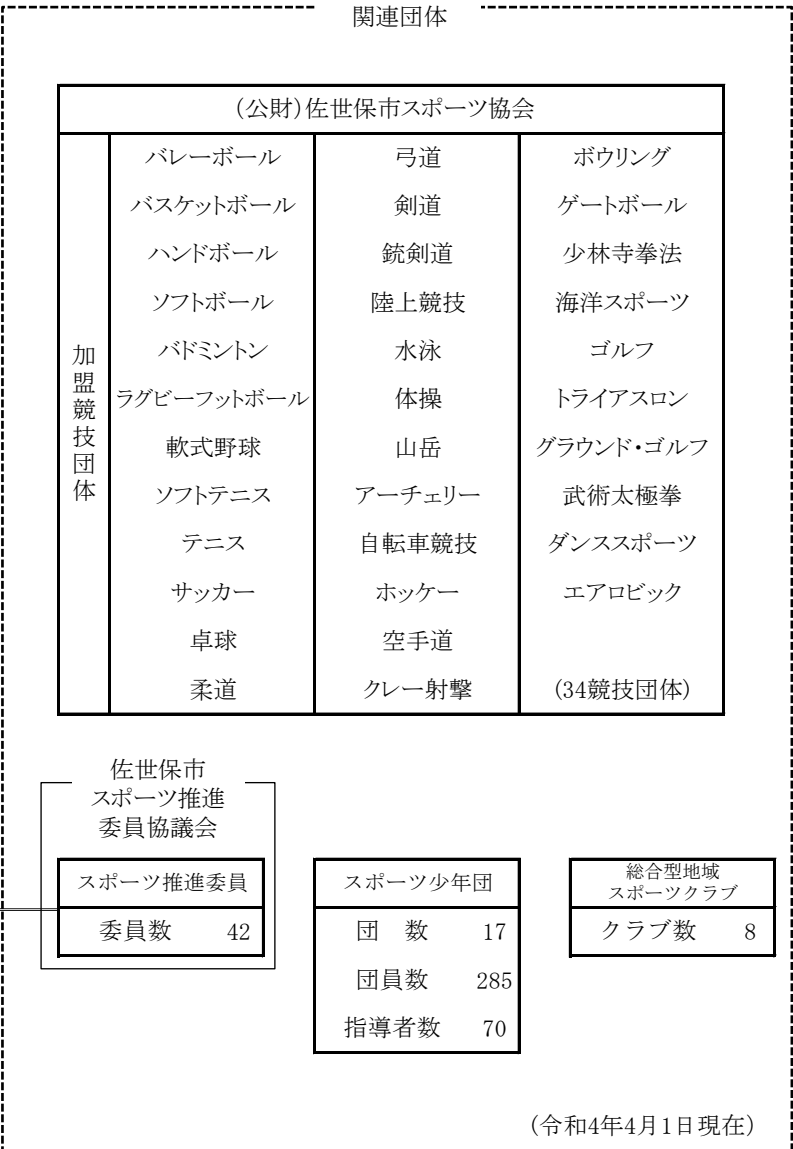
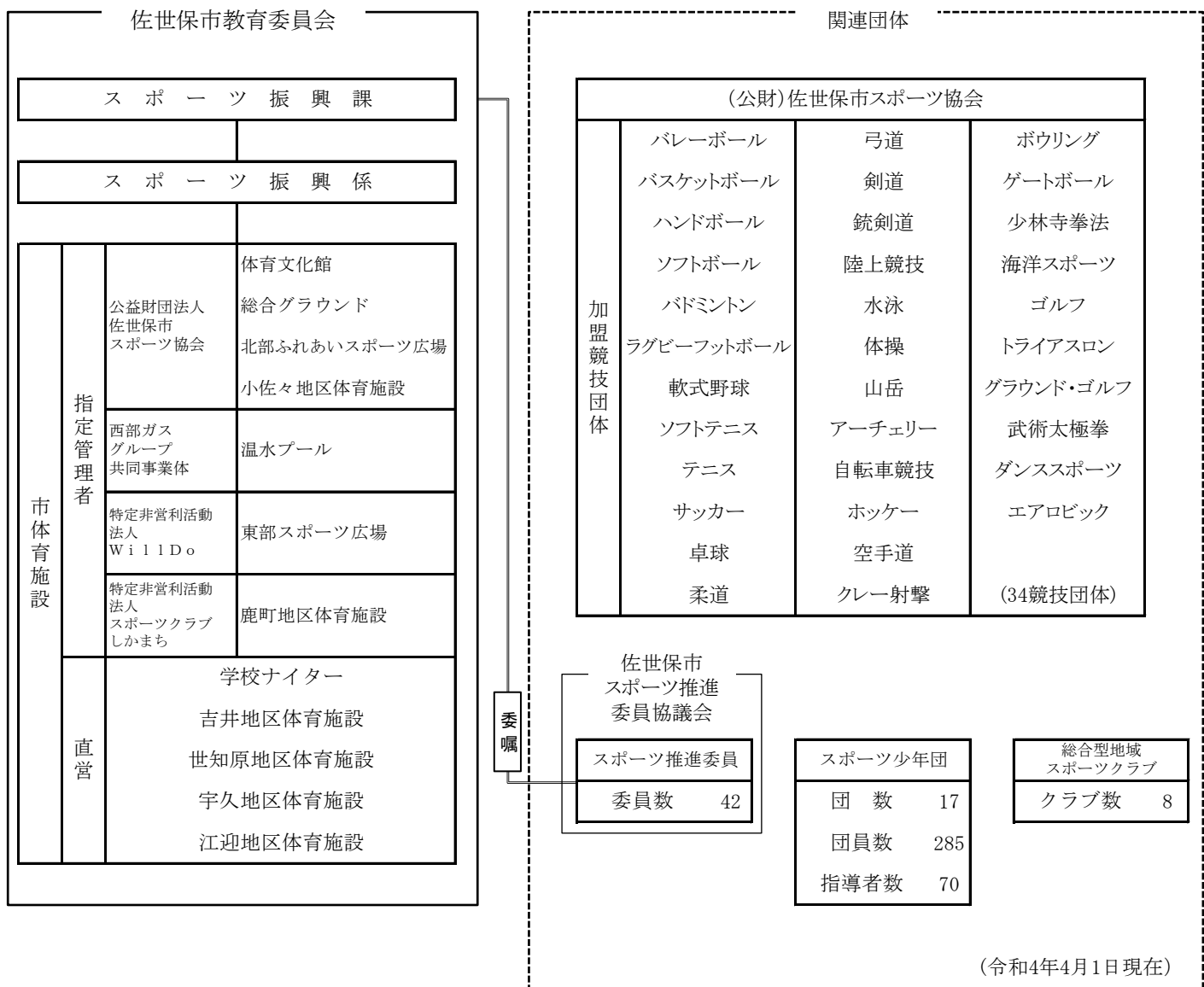
① 生涯スポーツに取り組む環境の充実

本市スポーツの将来ビジョンを示したスポーツ推進計画の策定を進める。また、市民のスポーツへの関心を高め、生涯スポーツから競技スポーツに至るまで市民誰もが気軽にスポーツに親しめる環境づくりを推進する。

② スポーツ施設の魅力向上

老朽化や機能低下が進む施設について、施設の安全性・利便性・機能性の向上を図り、市民が気軽にスポーツに親しめるよう、計画的な整備・改修を進める。

2. 機構と組織



○スポーツ推進委員

スポーツ基本法第32条に基づき佐世保市教育委員会から委嘱された非常勤職員であり、地域住民のスポーツ活動の指導・助言並びにスポーツ人口の拡大や組織づくりに努め、本市のスポーツ事業に積極的に協力している。

また、協議会を結成し、各種研修会の実施により資質の向上に努めるとともに、ニュースポーツ普及講習会等を開催し普及に努めている。

3. スポーツ行事

(1) 佐世保市民体育祭

昭和44年に開催された長崎国体1周年を記念して企画した本大会も、今や市民スポーツ最大の行事となっている。

広く市民にスポーツ・レクリエーションの場を提供することにより、生涯スポーツの振興・競技力の向上を図り、市民のスポーツ・レクリエーション活動を一層促進し、健康で明るく、潤いのある市民生活の実現に資することを目的に開催している。

平成24年度から、レクリエーション競技を含め開催している。令和3年度は、新型コロナウイルス感染症拡大防止のため、5月に開催した自転車競技を除き、中止とした。

令和3年度実績（自転車競技のみ）

期 日 令和3年5月9日（日）

会 場 佐世保競輪場

参加者 計48名

(2) 小柳賞佐世保シティロードレース大会

本大会は佐世保市出身で戦前の日本陸上競技長距離界において活躍された、故小柳早見氏の栄誉を称える大会として県内外から多くの参加者を集め開催している。

令和2年度は新型コロナウイルス感染症拡大防止のため中止とし、令和3年度は集合形式による大会に替えてオンライン方式によるロードレース大会として開催した。

令和3年度実績

期 日 令和4年1月9日（日）～1月22日（土）

種 目 10km、ハーフ、フル、99km(九十九島)

参加者 計331名

4. 総合型地域スポーツクラブの支援

(総合型地域スポーツクラブとは)

生涯スポーツ社会の実現を掲げ、1995年より文部科学省が実施するスポーツ振興施策の1つで、子どもから高齢者まで(多世代)、様々なスポーツを愛好する人々が(多種目)、初心者からトップレベルまでそれぞれの志向・レベルに合わせて参加できる(多志向)という特徴を持つ、地域住民により自主的・主体的に運営される地域密着型のスポーツクラブである。

(総合型地域スポーツクラブを必要とする社会背景)

今、子どもたちを取り巻くスポーツ環境が大きく変化しており、子どもたちの体力、運動能力の低下、スポーツとの関わり方の二極化傾向、クラブ活動の危機などが問題視されている。さらに、社会環境の変化による、家庭・学校・地域の連携強化も大きな課題である。また、社会全般の傾向として、高齢社会の進展、余暇時間の増大も、この総合型地域スポーツクラブを計画するきっかけになっている。

(総合型地域スポーツクラブと今までの違い)

同一世代だけでなく、地域の誰もが気軽に参加でき、全ての世代が参加できる多世代型であること。単一種目ではなく、様々な種目の中から好きな種目を自由に選択できる、多種目型であること。必ずしも競技のためのスポーツだけでなく、それぞれのレベルに応じた指導プログラムが選べることなどがある。

(総合型地域スポーツクラブがもたらす効果)

成人の週1回以上のスポーツ実施率が上がり、それが健康水準の改善(ひいては医療費の軽減)につながる。スポーツを楽しむ豊かな暮らしの実現、青少年の健全育成、高齢者の生きがいづくり、地域教育力の回復、世代間交流の促進、クラブ活動の活性化などが期待されている。

(佐世保市における総合型地域スポーツクラブ)

本市では、『いつでも・どこでも・だれでも・いつまでも』参加できる総合型地域スポーツクラブが平成16年4月以降各地域で設立され、現在8つのクラブが活動している。また、各クラブとの交流・連絡調整を行い、安定した経営、強化に向けた支援を行っている。

(令和4年2月現在)

	クラブ名	会員数
1	相浦・日野総合スポーツクラブ(相浦・日野地区総合スポーツクラブ)	87名
2	NPO法人ウィルドゥ(中央地区総合型地域スポーツクラブ)	832名
3	レゾナンスクラブ(日宇地区総合型地域スポーツ・文化クラブ)	139名
4	NPO 法人やまんだ倶楽部(総合型地域スポーツクラブ)	324名
5	スマイル江迎スポーツクラブ(江迎地区総合型地域スポーツクラブ)	92名
6	NPO 法人スポーツクラブしかまち(鹿町地区総合型地域スポーツクラブ)	124名
7	スポーツクラブなぎさ(佐世保西部地区総合型地域スポーツクラブ)	29名
8	東部スポーツクラブきずな(東部地区総合型地域スポーツクラブ)	66名
	計	1,693名

5. 施設関係

[各施設整備の経過]

(1) 総合グラウンド

- 昭和41年度から、昭和44年の長崎国体の開催にあわせて建設が始められた。昭和43年に50m 公認競泳プールと庭球場が完成、昭和44年の夏季国体の主会場となった。翌昭和45年6月には徒渉池(子供プール)が完成、市民スポーツの拠点となった。
- 昭和56年までに、陸上競技場・運動広場、アーチェリー競技場を年次計画によって整備を行った。
- 平成2年3月に、庭球場7面に夜間照明施設を整備。
- 平成6年度からプール周辺整備を行い、平成9年度にウォータースライダーを新設。平成10年度から供用開始した。また、平成10年度には管理棟の増改築を行った。
- 平成10年度に庭球場14面のうち7面を砂入り人工芝コートに改修、平成11年度には残る7面も同じく砂入り人工芝に改修。かねてからの要望にあわせナイター整備をそなえた砂入り人工芝2面を増設した。
- 平成11年度に、陸上競技場において、競技の高度化に対応するため写真判定装置を導入した。
- 平成12年度に、プールタッチ板新システムを導入した。
- 平成13年度に、老朽化に伴う、25m、50m プールの公認継続対応のプール改修を行った。
- 平成14年6月に、全天候型陸上競技場が完成。同年7月供用を開始した。

- 平成16年度に、アーチェリー競技場を全面改修し、7的から14的に増設を行った。
- 平成17年度に、庭球場にスタンドを設置した。
- 平成20・21年度に、プール徒渉池改修を行った。
- 平成22年度に、陸上競技場全天候舗装改修を行った。
- 平成23年4月1日付で、(財)佐世保市体育協会所有の陸上競技場メインスタンド、体育館、野球場が、本市へ寄附された。
- 平成23・24年度に、庭球場の全面改修を行った。
- 平成24年度に、野球場に電光スコアボードを設置した。
- 平成25年度に、野球場のメインスタンド及び平成26年度に1塁側スタンドの改修を行った。
- 平成26年度に、陸上競技場のトイレを多目的トイレ等に改修及びプールのウォータースライダーの濾過機の交換を行った。
- 平成27年度に、野球場の3塁側スタンド及び陸上競技場の100m走路の改修、並びに体育館の耐震補強を行った。
- 平成28年度に、野球場の照明塔及び陸上競技場の槍投助走路部分の改修を行った。
- 平成30年度に、プールのパーゴラの改修を行った。
- 令和元年度に、陸上競技場のインフィールドの芝生を張り替え地面の高さを調整した。
- 令和2年度に、陸上競技場の走路、助走路及びA・Bゾーンの全天候舗装の改修を行った。
- 令和3年度に、陸上競技場のメインスタンドの屋根、外壁並びに観覧席の床及びベンチの改修を行った。

(2) 体育文化館

- 昭和54年度から、市民グラウンドの名称で親しまれた市営球場の跡地に、体育スポーツ・集会・文化活動等、多目的利用の施設として、防衛施設庁の補助事業を受け、4か年の継続事業で建設された。
- 昭和58年4月、佐世保市体育文化館と命名、体育館・ホール・駐車場と複合機能をかねそなえた施設として供用を開始した。
- 完成を記念したこけら落としの事業として市制施行80周年の記念事業、実業団女子対ユニチカの試合を開催した。
- 平成13・14年度に、外壁補修等改修を行った。
- 平成15・16年度に、空調機器関連改修を行った。
- 平成21～23年度に、冷温水発生機改修を行った。
- 平成24年度に、耐震補強工事及び非常用発電機改修を行った。
- 令和元年度に、大体育室、コミュニティセンターホール及びその間の屋根の改修を行った。
- 令和3年度に、地下駐車場の防火シャッターを更新した。

(3) 温水プール

- 昭和61年9月に建設に着手し、昭和62年3月に竣工。昭和62年4月から供用を開始した。
- 平成17年度に天井・内壁・循環ろ過装置改修を行った。
- 平成18年度に、プールサイド床張替を行った。
- 平成20・21年度に、空調設備等改修を行った。
- 平成28年度に、外壁及びプール室の屋根の改修を行った。
- 平成30年度に、プール室の天井及び照明・温水システム・事務室等の屋根の改修を行った。

(4) 学校運動場照明施設

- 福石中学校・早岐中学校・春日小学校に、年次計画によって整備を行った。
- 平成11年6月には、清水中学校の施設を県から移譲を受け供用を開始した。
- 平成22年3月31日江迎町編入に伴い、江迎小学校の照明施設が佐世保市学校運動場照明施設となる。

(5) 東部スポーツ広場

- 昭和63年に、防衛施設庁の補助事業を受けて建設に着手、平成6年3月に竣工した。
- 平成6年4月から、ソフトボール場（夜間照明付）2面、ゲートボール場を供用開始。
- 平成6年10月から、ラグビー・サッカー場を供用開始。
- 平成26年4月から、体育館を供用開始。
- 平成29年度に、ソフトボール場内野の表土の更新を行った。

(6) 北部ふれあいスポーツ広場

- 平成6年度に、建設に着手、平成9年3月竣工。
- 平成9年4月から、多目的運動広場（夜間照明付）ソフトボールで2面の広さ、全天候型テニスコート2面、ゲートボール場2面を供用開始。

(7) 吉井地区及び世知原地区体育施設

- 平成17年4月1日吉井町・世知原町編入に伴い、佐世保市体育施設となる。
- 平成17年度に、吉井北部運動広場にベンチを設置した。
- 平成23年度に、吉井テニスコートを砂入り人工芝コートに全面（6面）改修した。
- 平成23・24年度に、吉井野球場の大規模改修を行った。
- 平成25年度に、吉井野球場に倉庫を設置した。
- 平成26年度に、吉井野球場のフェールグラウンドの芝張り及び世知原運動広場の照明塔の改修を行った。
- 平成29年度に、トイレの洋式化及びバリアフリー設備の充実並びにコミュニティセンターの昇降機の改修を行った。

- 令和2年度に、世知原野球場の管理棟の解体を行った。

(8) 宇久地区及び小佐々地区体育施設

- 平成18年3月31日宇久町・小佐々町編入に伴い、佐世保市体育施設となる。
- 平成25年度に、小佐々スポーツセンター体育館の床改修を行った。
- 令和2年度に、エビスが丘中央公園に屋外照明設備を設置し、供用を開始した。

(9) 江迎地区及び鹿町地区体育施設

- 平成22年3月31日江迎町・鹿町町編入に伴い、佐世保市体育施設となる。
- 平成22年度に、鹿町体育館の外壁・床等改修を行った。
- 平成24年度に、千鳥越野球場の大規模改修を行った。
- 平成26年度に、江迎中央体育館の屋上防水改修を行った。
- 平成30年度に、千鳥越野球場右翼側駐車場の整備を行った。

6. 関連団体

(1) 公益財団法人佐世保市スポーツ協会

長崎がんばらば国体（平成26年開催）に向けた選手強化や今後の体育施設の更なる運営強化を目指して、平成22年4月1日、佐世保市体育協会と（財）佐世保市体育振興会が統合し、新たに（財）佐世保市体育協会が発足した。その後、平成24年4月1日に財団法人から公益財団法人へ移行し、令和3年4月1日に公益財団法人佐世保市スポーツ協会へ名称を変更した。

旧佐世保市体育協会は、昭和21年、本市のスポーツ愛好家が設立したもので、当初の加盟団体数は10団体に過ぎなかったものが、34競技団体（令和4年4月1日現在）と発展し、生涯スポーツの振興と競技力の向上を図るとともに、青少年のスポーツ活動の推進に努めてきた。

（財）佐世保市体育振興会は、「佐世保市に協力して各種のスポーツ関係事業を企画実施することにより、市民体育の向上を図り、もって、社会体育の発展に寄与すること」を目的に昭和46年に設立され、体育施設の管理運営、各種スポーツ教室の開催を行ってきた。

この両団体が統合することで、市民体育祭をはじめ、市中学校体育大会への協力、県民体育大会への派遣、各種大会の実施運営等、スポーツの普及振興に関するソフト事業の企画及び実施に加え、体育施設の運営及び整備というハード事業も兼ね備えた、これまで以上に市民の体力向上及び競技力向上に大いに貢献できる団体として、さらなる発展を目指している。

なお、同財団が財産として有していた佐世保野球場、総合グラウンド体育館、陸上競技場メインスタンドは平成23

年4月1日付で、本市へ寄附された。

(2) スポーツ少年団

「スポーツを通じて青少年のからだところを育てる組織を地域社会の中に」との願いのもと、昭和40年に設立された。本市では現在17団体（複合0団・単一17団）を有しており、ボランティア活動、市民体育祭総合開会式の参加、スポーツ少年団表彰、交流会等を通し、青少年の健全育成に寄与している。

(3) 佐世保市スポーツ推進委員協議会

委員相互の連絡を密にし、その活動の活性化を図ることを目的に昭和46年に設立された。現在42名の委員が加入しており、ニュースポーツの普及を始め、各種行事において運営に協力し、本市のスポーツの推進に寄与している。

1. 学校一覧
(1) 小学校

10. 資料

※校舎及び校地面積は公立学校施設台帳の面積である。(令和4年5.1現在)

校名	校長名	児童数	学級数	教室数		校舎(m ²)	校地(m ²)		屋内運動施設			プール建設年度	職員数			開校年月日	所在地	電話	
				普通	特別		運動場	その他	構造	広さ(m ²)	建設年度		校長・副校長・教頭・主幹教諭・指導教諭・教諭・講師	養護(教諭・助教)	事務職員				栄養(教諭・職員)
宮	藤瀬 安孝	137	11	11	5	2,911	6,846	8,339	鉄筋	894	H15	H13	14	1	1	0	M 7.	萩坂町1715	59-2122 59-2014
三川内	磯平 正敏	177	9	9	12	5,039	9,500	15,042	〃	834	S53	H18	12	1	1	0	M 7. 2.	口の尾町698	30-8200 30-7841
広田	井上 文典	882	32	25	14	6,672	5,898	11,100	〃	1,008	H3	H3	42	2	2	2	M 6.	広田1丁目25-4	38-2076 38-2065
花高	高島 秀雄	594	23	23	22	6,893	13,745	12,521	〃	1,215	H24	H21	34	1	1	1	S51. 4. 1	花高3丁目4-1	38-8814 38-5109
早岐	尼崎 悦朗	630	26	26	8	5,185	4,661	7,923	〃	940	H13	H12	30	1	1	1	M 7. 8	早岐2丁目32-12	38-3375 38-3376
江上	堤 祐子	293	15	15	10	4,190	6,232	12,986	〃	919	H14	H14	18	1	1	0	M 7. 11.	指方町2382	58-2118 58-3248
針尾	大浦 美輪子	121	8	8	7	2,748	3,522	11,775	鉄骨	550	S40	S46	11	1	1	0	M 8. 5. 21	針尾中町1863	58-2013 58-2045
大塔	酒井 元治	541	23	23	11	5,563	8,781	43,579	鉄筋	919	H5	H5	27	1	1	1	H 6. 4. 1	もみじが丘町6745	33-8125 33-8116
黒髪	吉田 春樹	478	20	20	19	6,723	13,883	10,686	〃	1,215	H17	H13	27	1	1	1	S28. 4. 4	黒髪町52-1	31-7091 31-7016
日宇	永柄 孝知	373	17	17	18	5,199	6,449	9,350	〃	1,049	H6	H6	20	1	1	0	M 7. 5.	日宇町284	31-6904 31-6905
天神	木下 和弥	325	16	16	12	5,422	5,831	12,919	〃	1,167	H9	H15	19	1	1	1	S28. 4. 1	天神1丁目11-13	31-7722 31-7724
港	重村 誠一郎	250	13	13	12	5,909	6,821	26,802	〃	919	H22	S53	16	1	1	0	S49. 4. 1	天神町1603	32-9100 32-9164
福石	末竹 実	261	13	13	10	3,439	3,098	7,393	鉄骨	849	H7	H8	16	1	2	0	T13. 9. 14	大宮町32-1	31-5710 31-6524
木風	馬場 裕宣	215	12	12	9	3,919	5,732	15,733	鉄筋	919	H19	H4	15	1	1	0	S15. 9. 1	木風町180	31-5984 31-5985
潮見	惣田 正宏	152	8	8	9	2,965	5,117	6,092	鉄骨	551	S39	S43	11	1	1	0	S 4. 5. 12	須田尾町19-44	31-8016 31-8017
白南風	境 裕一	279	15	15	12	3,971	5,191	11,436	鉄筋	919	H14	H14	18	1	1	1	M39. 9. 20	山祇町387	31-7221 31-7222
小佐世保	春田 優洋	226	12	12	7	3,544	7,013	10,338	〃	919	H9	H9	15	1	1	0	S10. 1. 8	小佐世保町18-1	25-6755 23-9305
祇園	前田 善公	474	21	21	3	4,720	5,679	9,262	〃	919	H12	H12	32	1	1	0	H13. 4. 1	祇園町18-18	24-5770 24-5771
山手	鳩山 正彦	199	11	11	13	4,059	5,620	15,254	〃	919	H11	H9	14	1	1	0	S14. 4. 1	山手町16-38	24-7444 24-7448
宇久	日高 智明	26	4	4	13	2,545	4,804	7,786	〃	950	S61	H5	6	1	1	0	M 7. 2. 11	宇久町平2690	0959-57-3141 0959-57-3920
春日	稲葉 裕美	522	21	21	20	6,157	16,789	15,674	鉄筋	1,215	H18	H16	26	1	2	1	M31. 4. 13	瀬戸越3丁目19-1	22-5362 23-9445
清水	迎 和人	424	17	17	16	5,447	4,500	13,131	〃	919	H18	H18	26	1	1	0	H16. 4. 1	保立町10-1	22-4648 23-5531
大久保	蒲川 法子	115	9	9	6	2,678	4,695	3,889	〃	797	H5	H5	12	1	1	0	T12. 11. 5	東大久保町9-10	22-4034 25-2669

校名	校長名	児童数	学級数	教室数		校舎(m ²)	校地(m ²)		屋内運動施設			プール建設年度	職員数				開校年月日	所在地	電話
				普通	特別		運動場	その他	構造	広さ(m ²)	建設年度		校長・副校長・教頭・主幹教諭・指導教諭・教諭・講師	養護(教諭・助教)	事務職員	栄養(教諭・職員)			
金比良	竹川宏一	131	9	9	9	3,552	7,727	8,039	鉄筋	919	H7	H5	12	1	1	0	H 6. 4. 1	金比良町1-5	22-8300 25-8719
大野	松田美穂	690	27	27	13	6,173	8,567	6,631	〃	1,215	H11	H11	34	2	2	1	M 7. 7.	原分町1	49-3111 49-3112
柚木	三代直正	179	8	8	10	3,197	5,776	6,268	〃	894	H18	H22	11	1	1	0	M 7. 10. 5	上柚木町3204	46-0009 46-0991
世知原	兼正晴	100	8	8	8	3,322	6,534	7,874	鉄筋	894	R3	H22	11	1	1	1	M 7. 10.	世知原町栗迎194-1	76-2014 78-2276
赤崎	鶴田和久	377	15	15	9	4,090	6,920	6,706	鉄筋	919	H15	H15	18	1	1	1	M31. 4. 16	鹿子前町330	28-5543 28-0310
船越	伊藤裕子	142	8	8	7	2,218	3,818	2,867	鉄骨	584	S49	S56	11	1	1	0	M11. 7. 6	船越町759	28-0050 28-5786
日野	山口博徳	593	24	24	9	5,096	10,998	10,341	鉄筋	919	H6	H10	29	1	2	1	M42. 5. 23	日野町1308	28-4358 28-4326
相浦	橋爪良仁	509	20	20	13	5,628	8,697	15,105	鉄筋	1,215	H13	H17	27	1	1	1	M 8. 10. 5	上相浦町3-9	47-2144 47-2145
高島分校		7	2	2	5	756	4,851	4,221	鉄骨	478	S54	S62	3	1	0	0	M12. 11.	高島町336	47-3786
相浦西	岩田美輝	615	23	23	10	5,510	16,437	35,613	鉄筋	952	S58	S59	29	1	2	1	S59. 4. 1	相浦町794	47-6610 47-6611
大崎分校		53	5	5	5	1,292	6,448	13,977	〃	546	S53	H8	6	1	0	0	S21. 4. 5	大潟町467	47-2719
中里	松尾美智子	496	21	21	5	4,090	5,673	9,300	鉄筋	919	H8	H4	25	1	1	0	M 7. 11. 10	中里町356	47-2204 47-6738
皆瀬	松瀬伸吾	279	16	16	8	3,709	6,837	3,137	〃	919	H17	H17	24	1	1	0	M 7. 10. 29	皆瀬町207	49-2039 49-9400
小佐々	松尾英治	193	9	9	12	3,763	9,532	5,197	〃	919	H4	H4	12	1	1	0	M 7. 7. 15	小佐々町田原290-1	68-2012 68-3387
楠栖	佐野貞現	127	8	8	14	3,826	13,580	9,000	〃	963	H21	H7	11	1	1	1	M 7. 7. 13	小佐々町楠泊526	69-2513 69-2043
吉井南	山口伸一郎	195	12	12	10	3,960	5,294	10,725	〃	967	H27	H19	15	1	1	1	M 8. 10.	吉井町前岳27-3	64-3222 64-3506
吉井北	中村善也	69	7	7	7	2,421	6,081	7,730	鉄筋	894	S61	S61	10	1	1	0	M19. 8.	吉井町直谷1030	64-2054 64-3501
江迎	藪英彦	151	9	9	9	3,522	11,113	12,509	鉄骨	861	S51	H26	12	1	2	1	M7. 9.	江迎町中尾126	65-2031 65-3220
猪調	酒井俊宏	109	9	9	8	3,218	4,275	11,119	〃	564	S45	H11	13	1	1	0	M7. 10. 1	江迎町猪調1000	66-9400 66-9401
鹿町	渡邊修	94	9	9	6	2,582	8,770	10,654	鉄筋	894	H26	S46	12	1	1	0	M14. 7.	鹿町町深江730-1	65-2050 65-2338
歌浦	泉清一	93	9	9	9	2,895	13,390	17,171	鉄骨	654	S50	S52	12	1	1	0	M14. 7. 1	鹿町町下歌ヶ浦791-11	77-5146 77-5145
合計		12,896	614	607	454								798	46	49	18			

(2) 中学校

※校舎及び校地面積は公立学校施設台帳の面積を記載している。(令和4年5.1現在)

校名	校長名	生徒数	学級数	教室数		校舎 (㎡)	校地 (㎡)		屋内運動施設			プール建設年度	職員数				開校年月日	所在地	電話
				普通	特別		運動場	その他	構造	広さ (㎡)	建設年度		校長・副校長・教頭 主幹教諭・教諭・講師	養護 (教諭・助教諭)	事務職員	栄養 (教諭・職員)			
宮	熊本直樹	45	4	4	9	2,477	7,588	9,572	鉄筋	1,138	H20	S56	10	1	1		S22. 4. 1	城間町338	59-2054 59-2939
三川内	柳原秀一	85	5	5	13	2,768	10,965	10,024	〃	1,138	H16	H15	11	1	1		S22. 4. 1	新行江町957	30-8001 30-8447
広田	高橋正伸	506	16	16	25	5,013	14,850	18,174	〃	1,222	H 2	H 2	27	1	2		H 3. 4. 1	重尾町188	39-2926 39-2848
早岐	近藤隆生	616	22	22	23	7,599	12,045	17,509	〃	1,222	H 7	H14	38	1	2	1	S22. 4. 1	陣の内町100	38-2165 38-2166
東明	江頭正次郎	190	8	8	13	2,981	14,589	10,962	〃	1,138	H23	H24	14	1	1		S43. 4. 1	江上町814	58-3937 58-3708
日宇	中野一史	588	20	20	31	8,047	15,153	30,078	鉄骨	1,102	S51	H17	33	1	2	2	S22. 4. 1	日宇町2181	31-2255 31-2256
崎辺	古庄忍	229	10	10	16	5,333	11,478	34,237	鉄筋	1,138	S58	S59	16	1	1		S59. 4. 1	天神町1706	31-8576 31-8533
福石	福野生人	232	9	9	20	4,025	12,397	16,909	〃	1,173	H13	H6	16	1	1		S22. 4. 1	千尽町2 - 10	31-5708 31-5786
山澄	山口一成	302	13	13	21	5,583	7,792	12,962	〃	1,000	H 8	H 8	22	1	2		S22. 4. 1	須田尾町232	31-3366 31-3439
祇園	郷原正浩	405	15	15	21	5,406	15,490	34,698	〃	1,058	H11	H10	26	1	1		H23. 4. 1	祇園町14-12	24-8686 24-8685
清水	榑尾吉嗣	250	11	11	27	5,437	15,786	14,517	〃	1,138	H10	H 3	21	1	1		S22. 4. 1	万徳町9 - 7	24-8484 24-8547
光海	前田和子	54	5	5	12	2,833	7,603	2,979	〃	1,138	H18		11	1	1		S23. 4. 1	金比良町1 - 15	22-2468 22-2804
愛宕	江頭敏	210	8	8	20	4,489	15,069	12,714	〃	1,138	H25	H24	15	1	1		S22. 4. 1	赤崎町483 - 2	28-0116 28-0117
日野	池田美祐紀	365	13	13	15	5,721	13,216	24,041	鉄筋	1,138	H12	H12	22	1	1		H13. 4. 1	日野町2079	28-0111 28-0188
相浦	森寄眞悟	436	16	16	31	6,877	10,152	11,302	〃	1,138	H15	H 9	28	1	1		S22. 4. 1	川下町277	48-2522 48-2523
中里	眞弓健一	377	14	14	16	4,611	11,521	63,553	鉄骨	1,138	H 9	H13	24	1	2		S22. 4. 1	中里町905	47-2217 47-3890
大野	諸熊修一	578	21	21	21	7,446	8,202	12,557	鉄筋	1,263	H14	H 7	35	1	2		S22. 4. 1	松瀬町838	49-5158 49-5420
柚木	久保寛人	79	4	4	11	2,818	8,347	8,270	〃	1,138	H19	H16	10	1	1		S22. 4. 1	柚木町2063	46-0053 46-0082
吉井	松井弥伸	147	8	8	9	3,317	13,918	4,883	鉄骨	900	S42	H 4	14	1	1		S22. 4. 1	吉井町前岳3 - 2	64-3245
世知原	野口昌宏	69	6	6	9	3,060	8,143	4,672	〃	1,062	H 3	S54	12	1	1		S22. 4. 1	世知原町栗迎132-1	76-2035 78-2249
宇久	萩山英二	17	3	3	10	2,875	3,350	7,789	〃	748	S46		9	1	1	1	S22. 4. 1	宇久町平2303	0959-57-2007 0959-57-3921
小佐々	田雑健	187	8	8	12	3,603	10,544	16,159	鉄筋	1,138	H20		14	1	1		S22. 4. 1	小佐々町西川内132	68-3044 68-3388
江迎	岩波直	139	9	9	12	3,497	18,531	14,668	〃	1,752	H11		15	1	1		S22. 4. 1	江迎町乱橋584	65-2155 65-2156
鹿町	池田利夫	83	6	6	16	4,581	14,792	24,845	〃	1,539	H10		12	1	1		S22. 4. 1	鹿町町下歌ヶ浦1-16	77-5121 77-4821
合 計		6,189	254	254	413								455	24	30	4			

(3) 義務教育学校

※校舎及び校地面積は公立学校施設台帳の面積を記載している。(令和4年5.1現在)

校名	校長名	生徒数	学級数	教室数		校舎 (㎡)	校地 (㎡)		屋内運動施設			プール建設年度	職員数				開校年月日	所在地	電話
				普通	特別		運動場	その他	構造	広さ (㎡)	建設年度		校長・副校長・教頭 主幹教諭・教諭・講師	養護 (教諭・助教諭)	事務職員	栄養 (教諭・職員)			
黒島	松尾信広	前後 11 4	3 2	5	8	2,299	6,637	5,134	鉄骨	977	H29	H11	11	1	1	1	H30. 4. 1	黒島町2608 - 10	56-2004 56-2763
浅子	末川宗一郎	前後 20 12	4 2	6	12	2,389	3,015	3,005	鉄骨	580	S39	S54	12	1	2	0	H30. 4. 1	浅子町58	68-2052 68-3577
合 計		47	11	11	20								23	2	3	1			

(4) 県立中学校・私立小中学校

校名	校長名	生徒数	学級数	教室数		校地 (㎡)			屋内運動施設			プール 建設年度	職員数				開校年月日	所在地	電話	
				普通	特別	校舎	運動場	その他	構造	広さ (㎡)	建設年度		校長・教頭・教諭	養護教諭	事務職員	その他				
(県立) 佐世保北中学校	鶴田勝也	360	9	9	2	10,359	19,468	19,714	(鉄筋)	1,179	H19	S40	20	1	1		H16.4.1	八幡町6-31	42-5330	
(私立)	聖和女子学院 中学校	小柳庸一	118	6	6	17	7,135	6,052	11,704	鉄筋 鉄骨	2,601	S44 H3		11	1	5		S29.4.1	松山町495	22-7380(事)
	九州文化学園 小学校	橋本信博	98	5	8	3	4,796	7,517	1,716	鉄骨	857	S36		11	1	3	3	H31.4.1	花園町10-1	37-8100
			60	3	4	10								11	0	1	1			

※佐世保北中学校及び聖和女子学院中学校の教室等については、高等学校と共用部分含む。職員数についても、高等学校と兼務の場合含む。

(5) 高等学校

校名	校長名	生徒数	学級数	教室数		校地 (㎡)			屋内運動施設			プール建設年度	職員数				開校年月日	所在地	電話
				普通	特別	校舎	運動場	その他	構造	広さ (㎡)	建設年度		校長・教頭・教諭	養護教諭	事務職員	その他			
佐世保南	古賀 巖	668	18	18	31	10,414	22,673	12,776	鉄筋	1,350 1,610	S55 H5		45	1	4	7	S24.2.1	日宇町2526	31-4373
佐世保北	鶴田勝也	696	18	18	15	10,359	19,468	19,714	鉄筋 鉄骨	1,995 1,186	S60 S47	S40	50	1	4	2	S22.2.1	八幡町6-31	22-5361(事) 22-4105(教)
佐世保西	城 美博	705	18	18	37	10,245	17,498	20,330	鉄筋	3,328	H13		50	1	4	7	S39.4.1	田原町130-1	49-2301
佐世保工業	山口朋之	671	18	18	110	18,375	32,228	27,339	鉄骨	2,485	S60 H10		54	1	5	27	S12.4.29	瀬戸越3丁目3-30	49-5684
同(定時)	〃	30	4	〃	10	〃	〃	25,424	〃	〃	〃		11	1	2	12	〃	〃	〃
佐世保商業	平山政一	557	15	15	26	16,434	26,404	35,504	鉄骨	2,160 907	S53 H7		42	1	3	3	T12.4.16	吉岡町863-3	49-3990
佐世保東翔	岡田一幸	303	11	26	10	9,518	28,422	17,833	鉄骨	2,856	S57 S58 H6		29	1	3	20	H10.4.1	重尾町425-3	38-2196
佐世保中央	松尾修	93 (143) [492]	4 (10) [13]	5 (10) [3]	11 (11) [18]	6,783	6,168 6,063	12,305 12,299	鉄筋	2,228	H10		16 (26) [18]	1 (1) [1]	4 (5) [2]	10 (3) [2]	H4.4.1 S52.4.1	梅田町10-14	22-1232(教) 23-5022(教) 22-7719(事)
宇久	平塚雅英	18	3	3	9	5,950	10,451	9,215	鉄筋 鉄骨	1,241	S43		12	1	4	2	S41.5.30	宇久町平1042	0959-57-3155
鹿町工業	高田佳男	364	12	12	7	18,158	24,200	4,774	鉄筋	1,962	H11		43	1	4	21	S37.4.1	鹿町町土肥ノ浦110	65-2611
聖和女子学院	小柳庸一	214	9	11	17	7,135	6,052	11,704	鉄筋 鉄骨	2,601	S44 H3		24	1	5	0	S28.4.1	松山町495	22-7380(事)
久田学園 佐世保女子	坂梨修司	31	3	12	18	5,444	13,242	8,724	木造	655	S31		7	0	2	12	M36.1.20	比良町21-1	22-4349
佐世保実業	中村浩	392 【20】	15 【2】	18 【2】	10 【3】	12,885	46,143	7,388	鉄筋	4,534	H7		44 【3】	1	6	0	S41.4.1	母ヶ浦町888-1	48-8881(事)
西海学園	森由刈	409	12	27	22	11,598	16,537	26,591	鉄骨 鉄筋	1,450	S39		19	1	5	23	T14.5.5	春日町29-22	23-6161
九州文化学園	横田正俊	856 【73】	20 【2】	20 【2】	20 【2】	7,621	24,943	22,799	鉄筋	1,821	H17		51 【7】	2	7	3	S20.12.15	椎木町600	26-2325(高) 26-2327(看)

※佐世保中央の上段は定時制昼間部、()は定時制夜間部、[]は通信制、佐世保実業の【 】は自動車工学専攻科、九州文化学園の【 】は衛生看護専攻科

(6) 幼稚園

(令和4年5月1日現在)

公私別	園名	園長名	有資格者数 ※1	園児数 ※2	学級数 ※3	教室数		園舎 (㎡)	運動場 (㎡)	設置認可日 (公立は開園日) ※5	所在地	電話
						普通	特別 ※4					
公立(1園)	白南風幼稚園	前田 美貴	12	17	3	3	7	773	220	S26. 6. 18	山祇町387	31-7750
	小計		12	17	3	3	7	773	220			
私立(7園)	潮見幼稚園	安部 祥子	11	37	3	4	4	807	657	S31. 11. 5	潮見町20-33	31-4588
	潜竜聖母幼稚園	野上 敏子	9	17	2	4	4	626	923	S40. 7. 10	江迎町田ノ元503-6	66-9427
	早岐くりのみ幼稚園	古川 雅代	16	160	8	8	9	2,213	1,686	S33. 2. 13	権常寺一丁目9-7	38-2453
	黒髪くりのみ幼稚園	小嶺 真理奈	8	77	4	4	2	589	972	S42. 4. 1	黒髪町598-1	31-7412
	広田幼稚園	野田 芳	27	238	12	16	8	2,542	3,088	S27. 10. 15	広田一丁目34-52	38-3998
	進徳幼稚園	和田 文子	2	12	1	4	3	736	490	M39. 10. 15	元町5-24	25-8885
	吉井中央幼稚園	森 真理子	6	28	3	3	4	928	500	S54. 2. 13	吉井町大渡245-1	64-3800
小計		59	515	33	43	34	8,441	8,316				
合計		74	552	36	46	41	9,214	8,536				

※1 有資格者数には、幼稚園教諭、保育士の双方またはいずれかの資格を有している者の人数を記入（保健師、看護師、准看護師、栄養士等を除く）

※2 園児数には、満3歳以上の人数を記入

※3 学級数には、満3歳以上の学級数を記入

※4 教室数（特別）とは、職員室、遊戯室、保健室などの部屋（園児が使用する部屋）の数を記入（倉庫、機械室等を除く）

※5 設置認可日は、長崎県（認可権者）ホームページの掲載内容を記入

(7) 幼稚園型認定こども園

(令和4年5月1日現在)

公私別	園名	園長名	有資格者数 ※1	園児数 ※2	学級数 ※3	教室数		園舎 (㎡)	運動場 (㎡)	設置認可日 ※5	所在地	電話
						普通	特別 ※4					
私立 (19園)	深信幼稚園	武宮 法紹	18	30	4	5	8	781	528	S39. 3. 6	城間町305-2	59-2515
	早岐幼稚園	浦川 匠子	11	35	3	3	6	528	436	T12. 5. 23	早岐二丁目29-17	38-2207
	花高幼稚園	横尾 純子	13	74	7	9	8	1,610	1,110	S52. 2. 10	花高三丁目2-7	38-0866
	さつき幼稚園	有浦 俊雄	20	137	9	9	6	1,122	1,713	S58. 2. 17	大塔町1971	33-1232
	東明幼稚園	古賀 俊恵	19	53	4	5	7	1,250	438	S60. 2. 28	江上町933-1	58-4011
	大宮幼稚園	古賀 久貴	12	62	9	9	8	2,096	926	S47. 12. 11	白岳町148-5	32-1404
	松円幼稚園	泊 正子	20	76	16	5	7	586	547	S31. 4. 17	松川町1-5	25-7598
	アソカ幼稚園	山崎 一人	22	72	7	6	3	654	595	S32. 1. 31	光月町1-4	22-2285
	桜の聖母幼稚園	菅原 薫	16	101	7	10	5	1,692	2,346	S33. 9. 11	俵町22-12	22-8718
	柚木幼稚園	小西 好生	10	28	3	3	4	680	2,730	S49. 3. 15	柚木町2372	46-0484
	東大野幼稚園	谷川 慶子	15	62	5	10	7	2,246	940	S44. 3. 31	松原町15	49-5644
	大野幼稚園	吉田 美恵子	21	95	7	9	10	1,697	809	S30. 4. 4	田原町7-20	49-3006
	アソカ北幼稚園	山崎 一人	26	95	7	12	28	1,787	6,601	S43. 3. 30	田原町203	49-4822
	菊の香幼稚園	菅沼 宏比古	11	46	6	7	5	2,130	1,945	S53. 2. 8	瀬戸越四丁目1401	22-0737
	皆瀬幼稚園	谷川 幸一	20	99	7	8	8	1,440	3,355	S53. 2. 8	踊石町187-1	49-3020
	日野幼稚園	中村 里子	24	112	8	11	4	1,141	966	S36. 3. 10	日野町1005	28-1478
	東相浦幼稚園	内橋 彰	15	71	4	6	6	830	1,467	S50. 2. 27	新田町618-13	47-3400
	相浦幼稚園	内橋 亮太	14	77	6	7	7	1,189	822	S40. 6. 5	上相浦町7-11	48-3594
	いしだけ幼稚園	吉住 直人	11	30	3	3	5	607	1,042	S60. 2. 28	船越町1892-1	28-4528
合計			318	1,355	122	137	142	24,066	29,316			

※1 有資格者数には、幼稚園教諭、保育士の双方またはいずれかの資格を有している者の人数を記入（保健師、看護師、准看護師、栄養士等を除く）

※2 園児数には、満3歳以上の人数を記入

※3 学級数には、満3歳以上の学級数を記入

※4 教室数（特別）とは、職員室、遊戯室、保健室などの部屋（園児が使用する部屋）の数を記入（倉庫、機械室等を除く）

※5 設置認可日は、長崎県（認可権者）ホームページの掲載内容を記入

(8) 幼保連携型認定こども園

(令和4年5月1日現在)

公私別	園名	園長名	有資格者数 ※1	園児数 ※2	学級数 ※3	教室数		園舎 (㎡)	運動場 (㎡)	設置認可日 ※5	所在地	電話
						普通	特別 ※4					
私立 (13園)	比良幼保園	国府田 芳子	24	67	3	8	7	850	1,549	H27.4.1	比良町20-7	22-9084
	みなとこども園	渡邊 さくら	31	58	4	6	8	733	420	H30.4.1	若葉町13-10	31-3291
	光の子グレースこども園	末瀬 喜美子	23	71	5	13	9	2,047	1,466	H19.3.27	上原町12-5	39-3000
	赤崎青い実幼児園	橋本 さゆり	25	90	7	10	15	1,324	1,200	H27.4.1	赤崎町596-20	28-0044
	江迎幼稚園・保育園	山口 睦子	20	36	3	8	14	1,235	3,279	H20.12.8	江迎町長坂50-1	65-2415
	江迎青い実幼稚園	尾崎 光子	22	48	3	7	9	1,587	3,549	H27.4.1	江迎町猪調915	66-8822
	御堂青い実幼児園	永間 登美子	24	39	3	7	6	952	2,787	H27.4.1	鹿町町土肥ノ浦87-1	65-3311
	歌ヶ浦青い実幼児園	中野 栄子	5	19	3	7	8	887	936	H27.4.1	鹿町町下歌ヶ浦984-1	77-5666
	小佐々幼稚園・保育園	城 靖子	28	77	5	9	11	1,591	2,134	H29.4.1	小佐々町白ノ浦73-5	68-2066
	九州文化学園幼稚園	金子 圭一	29	142	9	13	9	2,055	1,279	H27.4.1	上町8-35	24-8735
	昭徳こども園	伊藤 勝	24	34	4	8	7	528	638	H31.4.1	長畑町396-1	59-2015
	CANDYこども園	前田 信貴	19	57	3	3	6	1,021	494	R3.4.1	上町3-16	22-8055
	双葉こども園	前田 正人	21	65	3	8	6	757	1,470	R3.4.1	広田三丁目31-11	38-3811
合計			295	803	55	107	115	15,567	21,201			

※1 有資格者数には、幼稚園教諭、保育士の双方またはいずれかの資格を有している者の人数を記入（保健師、看護師、准看護師、栄養士等を除く）

※2 園児数には、満3歳以上の人数を記入

※3 学級数には、満3歳以上の学級数を記入

※4 教室数（特別）とは、職員室、遊戯室、保健室などの部屋（園児が使用する部屋）の数を記入（倉庫、機械室等を除く）

※5 設置認可日は、長崎県（認可権者）ホームページの掲載内容を記入

(9) 特別支援学校

番号	学校名	校長名	所在地	児童・生徒数	電話	開校年月日
1	(県) ろう学校佐世保分教室	柴田 寿恵	佐世保市小舟町60	幼4、小4、中1	46 - 0881	S25. 9. 6
2	(県) 佐世保特別支援学校 " 北松分校高等部 " 北松分校小・中学部 " 上五島分教室	川副 秀夫	" 竹辺町810 平戸市田平町小手田免54-1 平戸市田平町萩田免20 新上五島町浦桑郷306	小99、中63、高104 高 21 小 9、中 3、 高 8	47 - 6474 0950-26-1130 0950-57-0746 0959-54-1121	S53. 4. 1 H22. 4. 1 R 3. 4. 1 H25. 4. 1

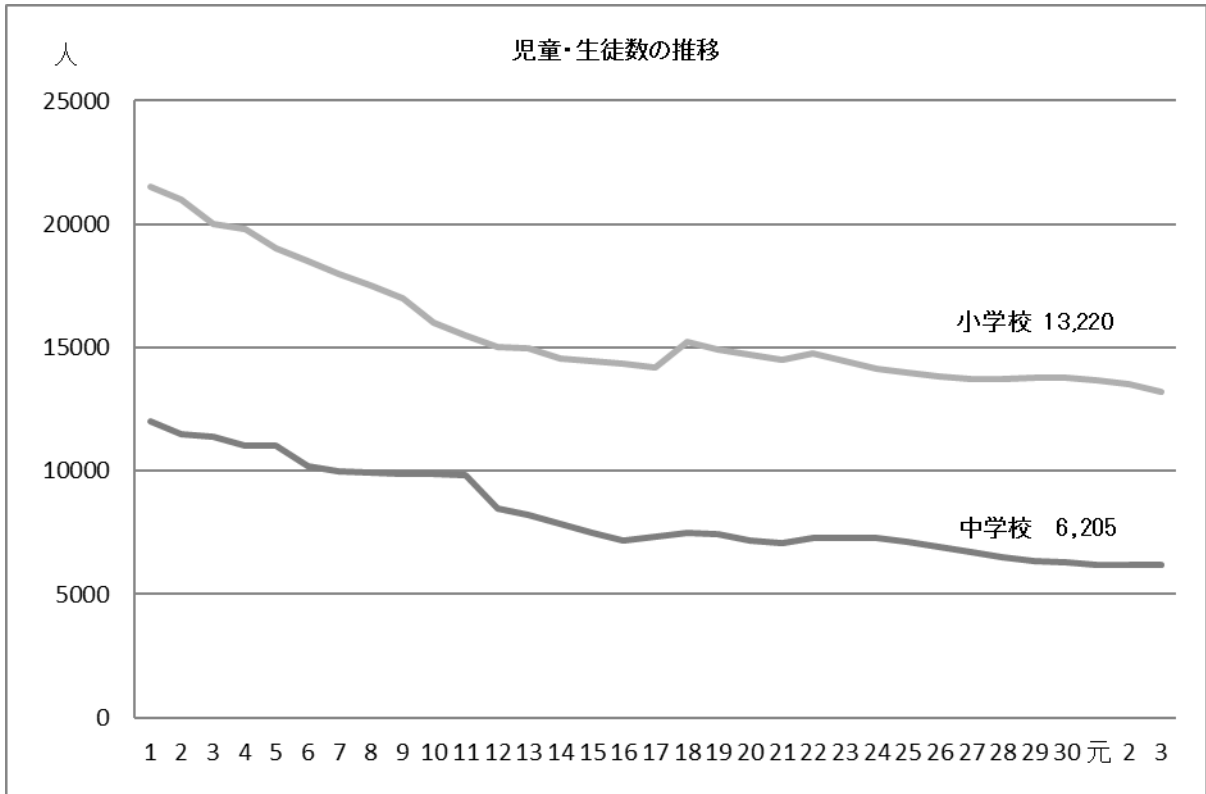
(10) 大学院・大学・短期大学

番号	学校名	校長名・学長名	学科名	所在地	電話	開校年月日
1	(県) 長崎県立大学大学院	木村 務	地域創生研究科	佐世保市川下町123	47 - 2191	H5. 4. 1
2	(私) 長崎国際大学大学院	安東 由喜雄	人間社会学研究科 健康管理学研究科 薬学研究科	" ハウステンボス町 2828 - 7	39 - 2020	H16. 4. 1
3	(県) 長崎県立大学	木村 務	経営学科 国際経営学科 公共政策学科 実践経済学科	" 川下町123	47 - 2191	S42. 4. 1
4	(私) 長崎国際大学	安東 由喜雄	国際観光学科 社会福祉学科 健康栄養学科 薬学	" ハウステンボス町 2828 - 7	39 - 2020	H12. 4. 1
5	(私) 長崎短期大学	安部 恵美子	保育学科 地域共生学科 専攻科 保育専攻	" 椎木町600	47 - 5566	S41. 4. 1
6	(国) 佐世保工業高等専門学校	中島 寛	機械工学科 電気電子工学科 電子制御工学科 物質工学科 複合工学専攻科	" 沖新町1 - 1	34 - 8406	S37. 4. 1

(11) 専修・各種学校

番号	学校名	校長名	学科名	所在地	電話	開校年月日
1	(私) 九州文化学園調理師専門学校	大坂 良一	調理科	" 藤原町7-32	26 - 1280	S46. 4. 1
2	(私) 九州文化学園歯科衛生士学院	大坂 良一	歯科衛生科	" 藤原町7-32	26 - 1203	S56. 4. 1
3	(私) 佐世保市医師会看護専門学校	池永 英恒	看護科・准看護科	" 祇園町257	23 - 3015	S30. 5. 23
4	(市) 佐世保市立看護専門学校	久家 美智代	看護学科	" 平瀬町3-1	24 - 7329	S35. 4. 1
5	(私) 佐世保美容専門学校	藤村 萬里子	美容科	" 折橋町10-39	22 - 7041	H10. 4. 1
6	(私) ころ医療福祉専門学校 佐世保校	藤原 善行	スポーツ柔整科 日本語科	" 浜田町1-22	24 - 5569	H25. 4. 1
7	(私) 専門学校公務員ゼミナール校 佐世保校	蓮見 孝二	公務員本科 公務員速成科 公務員特別科 公務員本科（通信） 公務員特別科（通信）	" 三浦町1-13	22 - 1177	H27. 10. 1
8	(私) ソシアル淳心ファッション ビジネス専門学校	大鳥 居 宏	ファッションデザイン科 ファッションビジネス科	" 田原町7-9	49-5529	S26. 1. 10

(12) 児童・生徒数の推移（5月1日指定統計による） 小・中学校（それぞれ義務教育課程前期課程・後期課程含む）



(13) 令和4年3月 中学卒業者の進路状況

	卒業者 総数	進学者 合計	進学率 (%)	公立 全日制	公立 定時制	私立 全日制	私立 定時制	高専	特別支 援学校	専修 各種 訓練校	就職者	その他 (含無 職)
男	1,093	1,052	96	662	58	265	0	48	19	4	10	27
女	1,123	1,076	96	682	24	339	0	21	10	2	3	42
計	2,216	2,128	96	1,344	82	604	0	69	29	6	13	69

(14) 令和4年3月 中学校卒業者の市内・市外進路状況

	市内			市外			県外		
	男	女	計	男	女	計	男	女	計
公立全日制	581	578	1,159	72	97	169	9	7	16
公立定時制	58	24	82	0	0	0	0	0	0
私立全日制	213	280	493	29	50	79	23	9	32
就職者	10	2	12	0	0	0	0	1	1

2. 学校数・職員数

種別	公私別	校数	学級数	園児数・児童数 生徒数・学生数	職員数	普通教室数	特別教室数
幼稚園	市立	1	3	17	12	3	3
	私立	7	35	669	82	46	46
幼稚園型認定こども園	私立	19	108	2,060	275	129	160
幼保連携型認定こども園	私立	13	47	931	263	86	115
小学校	市立(本)	42	607	12,835	911	607	454
	市立(分)	2	7	60	10	7	10
	私立	1	5	98	18	8	3
中学校	県立	1	9	360	22	9	2
	市立	24	254	6,189	513	254	413
	私立	2	11	216	35	14	20
義務教育学校	市立	2	11	47	29	11	20
高等学校	県立(全)	8	113	3982	453	128	245
	県立(定)	2	18	266	92	33	32
	県立(通)	1	13	492	23	3	18
	私立	5	63	1,995	223	92	92
高専	国立	1	—	906	126	20	55
短大	私立	1	—	419	61	18	20
大学	県立	1	—	1,904	140	40	7
	私立	1	—	2,113	212	47	62
大学院	県立	1	—	40	17	11	3
	私立	1	—	41	—	—	—

※私立幼稚園の職員数については、幼稚園教諭、保育士の双方もしくはどちらかの資格を有している者の人数を記入

※幼保連携型認定こども園の職員数については、幼稚園教諭、保育士、保健師または看護師の資格を有している者の人数を記入

※私立小学校の職員数・特別教室数については、私立中学校に含む。

3. 教諭の年齢構成 (平均年齢小学校 44.5 歳 中学校 46.3 歳、義務 45.9 歳)

4. 体育施設等一覧

区分	施設名	所在地 (電話) 竣工年月	内 容	使用状況 (令和3年度)	
				使用日数 使用人員	使用日数 使用人員
体育文化館	体育館	光月町6-17 (22-1522) 昭和58年3月	面積 1,920㎡(40m×48m) ハンドボール1面、バスケットボール2面、バレーボール3面、バドミントン10面、卓球30台 固定席 2,058席 移動席 3,000席	使用日数	313日
	コミュニティセンター 集会場(小体育館)		面積 768㎡(24m×32m) バスケットボール1面、バレーボール2面、バドミントン4面 移動席 800席	使用日数	309日
	コミュニティセンター ホール		固定席 600席	使用日数	38日
	駐車場		収容台数 165台	年間 収容台数	45,911台
総合グラウンド	庭球場	椎木町無番地 (47-3125) 昭和43年8月 平成25年3月(全面改修)	砂入り人工芝コート 16面(夜間照明有) スタンド 2,208人収容 テニス壁打練習場(壁打面延長 42.5m)	使用日数	325日
	プール	椎木町無番地(47-3125) 昭和43年6月 昭和45年6月 平成10年3月	屋外プール 50m×9コース(公認)、25m×7コース、子供徒渉池ほか4池、幼児プール1池 ウォータースライダー 3レーン	使用日数	53日
	陸上競技場	椎木町無番地 (48-2510) 昭和46年4月フィールド 昭和48年3月メインスタンド	トラック 400m×9レーン(第2種公認、全天候型舗装、写真判定装置有) インフィールド 天然芝 メインスタンド 1,000人収容 土盛スタンド 10,000人収容 補助走路(110m×4レーン)、投てき競技場	使用日数	319日
	運動広場	椎木町無番地 (47-3125) 昭和54年3月	面積 8,332㎡ サッカー1面、ソフトボール2面(夜間照明有)	使用日数	253日
	アーチェリー競技場	椎木町無番地 (47-3125) 昭和56年10月	フィールド面積 2,640.15㎡ 的場 14的(夜間照明有)	使用日数	283日
	野球場	椎木町無番地 (47-4764) 昭和54年3月	両翼 93m、中堅 120m 内野黒土、外野天然芝 メインスタンド 3,000人収容 内野スタンド 3,000人収容 外野スタンド 10,000人収容 夜間照明(LED)、電光式スコアボード(フルカラーLED)	使用日数	244日
	体育館	椎木町無番地 (47-2748) 昭和56年3月	面積 987.8㎡(34.3m×28.8m) バスケットボール2面、バレーボール2面、バドミントン6面、卓球18台	使用日数	324日
温水プール	平瀬町(佐世保公園内) (23-5455) 昭和62年3月	屋内プール(温水) 25m×7コース(公認)	使用日数	301日	
学校運動照明施設	福石中学校	千尽町2-10 (31-5709) 昭和54年3月	サッカー、ラグビー、ソフトボール、軟式野球	使用日数	103日
	早岐中学校	陣の内町100 (37-2165) 昭和57年3月	サッカー、ラグビー、ソフトボール、軟式野球	使用日数	164日
	清水中学校	万徳町9-7 (24-8484) 昭和60年3月	サッカー、ラグビー、ソフトボール、軟式野球	使用日数	134日
	春日小学校	瀬戸越3丁目19-1 (22-5362) 昭和60年3月	サッカー、ラグビー、ソフトボール	使用日数	58日
	江迎小学校	江迎町中尾126番地 (65-2031) 昭和51年	サッカー、ソフトボール、軟式野球	使用日数	26日
	エビスが丘中央公園	宇久町平2253 (0959-57-2607) 令和3年3月	サッカー、ソフトボール、軟式野球	使用日数	58日

区分	施設名	所在地 (電話) 竣工年月	内 容	使用状況 (令和3年度)	
				使用日数	使用人員
東部スポーツ広場	ソフトボール場	浦川内町無番地 (39-5855) 平成6年3月	面積 13,615㎡ ソフトボール2面(夜間照明有) 内野黒土、外野天然芝	使用日数	180日
	ラグビー・サッカー場		面積 15,532㎡ ラグビー1面、サッカー1面 天然芝 土盛スタンド	使用日数	109日
	ゲートボール場		ゲートボール、グラウンドゴルフ	使用日数	161日
	体育館	浦川内町無番地 (39-5855) 平成25年7月	メインアリーナ面積 1,748㎡(46m×38m) ハンドボール1面、バスケットボール2面、バレーボール2面、バドミントン10面、卓球24台 固定席 819席 サブアリーナ面積 704㎡(32m×22m) バスケットボール1面、バレーボール1面、バドミントン4面、卓球10台	使用日数	322日
ス北 ポ部 ーふ ツれ 広あ 場い	多目的広場	原分町1578 (49-7678) 平成9年4月	面積 14,753㎡ ソフトボール2面、サッカー1面(夜間照明有)	使用日数	296日
	テニスコート		砂入り人工芝コート2面	使用日数	292日
	ゲートボール場		ゲートボール、グラウンドゴルフ	使用日数	228日
吉井地区 体育施設	吉井北部運動広場	吉井町直谷1007-1 平成2年	面積 14,300㎡ サッカー1面、ソフトボール2面	使用日数	91日
	吉井野球場	吉井町吉元480 昭和54年	両翼 90m、中堅 110m 内野黒土、外野天然芝	使用日数	76日
	吉井ソフトボール場	吉井町吉元470 昭和58年	面積 6,153㎡ ソフトボール1面(夜間照明有)	使用日数	141日
	吉井テニスコート	吉井町吉元135 昭和57年	砂入り人工芝コート6面(うち夜間照明可3面)	使用日数	290日
世知原地区 体育施設	世知原野球場	世知原町開作65 昭和57年	面積 7,410㎡ 野球1面、ソフトボール1面	使用日数	77日
	世知原テニスコート	世知原町上野原447 昭和59年	砂入り人工芝コート4面	使用日数	210日
	世知原運動広場	世知原町栗迎120-1 昭和53年	面積 8,741㎡ ソフトボール1面(夜間照明有)	使用日数	97日
	栗迎農村公園運動広場	世知原町栗迎710-1 平成14年	面積 11,610㎡ サッカー1面、ソフトボール1面(夜間照明有)	使用日数	80日
体宇 育久 施地 設区	宇久野球場	宇久町小浜3091 平成12年	両翼 95m、中堅 120m メインスタンド 550人収容 芝生スタンド 2,350人収容	使用日数	8日
	宇久陸上競技場	宇久町小浜3096-1 平成13年	トラック 400m×6レーン(全天候型舗装) インフィールド 天然芝 メインスタンド 200人収容 芝生スタンド 2,350人収容	使用日数	10日

区分	施設名		所在地 (電話) 竣工年月	内 容	使用状況 (令和3年度)		
					使用日数 使用人員		
小佐々地区 体育施設	小佐々 スポーツセンター		小佐々町黒石523-1 (68-3787) 平成8年	アリーナ面積 1,360㎡(40m×34m) バスケットボール2面、バレーボール2面、バドミントン6面、卓球 14台 トレーニングルーム ランニングデッキ	使用日数 使用人員	320日 28,817人	
	小佐々海洋センター 体育館		小佐々町西川内143-5 (68-3377) 昭和57年	アリーナ面積 726.15㎡(30.9m×23.5m) バスケットボール1面、バレーボール2面、バドミントン3面、卓球8 台 トレーニングルーム	使用日数 使用人員	316日 15,488人	
	小佐々海洋センター プール		小佐々町西川内143-5 昭和57年	室内プール 25m×6コース、幼児用プール	使用日数 使用人員	58日 4,233人	
	小佐々 海洋スポーツ基地		小佐々町西川内217 (68-3378) 昭和57年	ポンツーン、モーターボート、ペーロン舟、OPヨット、12フィートヨッ ト420級ヨット、シーカヌー、レーシングカヌー、ダブルスカル、ロー ボート、セーリングカッター、ウインドサーフィン	使用日数 使用人員	106日 1,522人	
	小佐々 中央運動 広場	多目的広場		小佐々町西川内143-3 平成7年	面積 26,522.75㎡ 野球1面、サッカー2面、ソフトボール4面、陸上(400m)(夜間照 明有)	使用日数 使用人員	229日 35,500人
		テニスコート			クレーコート4面(うち夜間照明可2面)	使用日数 使用人員	200日 4,293人
	大悲観グラウンド		小佐々町小坂34-8 昭和55年	面積 6,698㎡ ソフトボール1面	使用日数 使用人員	239日 4,817人	
大悲観テニスコート		小佐々町小坂40 昭和54年	クレーコート2面	使用日数 使用人員	178日 2,816人		
体江 育迎 施設 地区	江迎中央体育館		江迎町長坂104 昭和56年	アリーナ面積 780㎡(30m×26m) バレーボール2面、バドミントン3面、卓球5台 トレーニングルーム	使用日数 使用人員	198日 11,122人	
鹿町地区 体育施設	鹿町運動場		鹿町町下歌ヶ浦8-37 昭和53年	面積 11,830㎡ ソフトボール1面	使用日数 使用人員	237日 6,153人	
	鹿町体育館		鹿町町下歌ヶ浦8-38 (77-4580) 昭和57年	アリーナ面積 960㎡ バスケットボール1面、バレーボール2面、バドミントン6面、卓球4 台 トレーニングルーム	使用日数 使用人員	325日 16,855人	
	鹿町テニスコート		鹿町町下歌ヶ浦14 昭和59年	クレーコート2面(夜間照明有)	使用日数 使用人員	131日 1,252人	
	千鳥越野球場		鹿町町下歌ヶ浦932-2 昭和41年	両翼 90m、中堅 120m 内野真砂土、外野天然芝	使用日数 使用人員	67日 2,542人	
	鹿町 海洋スポーツ基地		鹿町町下歌ヶ浦776-18 (73-2050) 平成12年	海水浴場、テントサイト、自然体験館(和室・調理研修室)、カヤッ ク	使用日数 使用人員	134日 4,431人	
県立 武道館	柔道場		熊野町90番地 (22-2194) 平成2年1月	面積 880.33㎡ 公式3面(366帖) 観客席 210人収容	使用日数 使用人員	293日 13,882人	
	剣道場			面積880.33㎡ 公式3面 観客席 210人収容	使用日数 使用人員	306日 19,141人	
	弓道場		名切町156-1 平成元年9月	面積 571.46㎡ 10人立	使用日数 使用人員	292日 10,000人	
県立海洋スポーツ基地 カヤックセンター		小佐々町西川内215 (68-3378) 平成20年5月	研修室、調理室、カヤック	使用日数 使用人員	106日 1,552人		
県北トレーニング室		天満町1-27 (23-0010) 平成15年10月	トレーニング機器、クライミングウォール	使用日数 使用人員	289日 21,926人		

5. コミュニティセンター施設一覧

センター名 区分	まちなか	早岐	相浦	日宇	三川内	大野	
設置年月日	S29.8.11	S39.4.1	S39.4.1	S45.9.1	S45.7.1	S49.7.1	
所在地	常盤町6-1	早岐一丁目 6-38	川下町209-5	日宇町675-2	三川内本町 289-1	田原町13-29	
電話	24-5571	38-0336	47-5775	33-0564	30-7545	49-6589	
竣工年月日	H25.5.10	S54.3.31	H29.9.29	S45.8.20	S45.6.22	S49.6.30	
構造	RC16F,RC17F,RC7F	RC2F	RC2F	RC2F	RC2F	RC3F	
コミュニティセンター延面積	831㎡	2,015㎡	2,233㎡	1,181㎡	1,290㎡	1,321㎡	
収容人員	392人	1,040人	1,200人	745人	540人	650人	
施設内容 (㎡)	講堂	225	448	多目的ホール 875	274	266 (ホール)405	278
	体育室		第1体育室 291 第2体育室 186 花高地区 437	体育室(畳) 178	583	384	510
	講座室 1	80	66	79	72	54	36
	〃 2	85	30	64	68		78
	〃 3	67		84			54
	〃 4	78		54			34
	〃 5	132		講座室5 55 講座室6 33 講座室7 108			27
	和室	46	66	98	48	30	90
	料理実習室		77	82	63	60	72
	工芸室			55			
	図書室		308	252	50	43	32
	児童室		49				68
	団体室	64	21	52		30	
事務室	54	36	56	23	18	42	
世帯数	104,158	8,567	12,689	11,711	1,450	7,555	
総人口	237,830	19,924	28,245	26,306	3,642	17,272	

一部の地域で町を越えて町内会に加入しており、町別に人口を分割できないため、世帯数・人口は概数。
(令和4年4月1日現在)

宮	針尾	柚木	中里皆瀬	南	江上	中部	西
S50. 7.14	S52. 4. 1	S53. 4. 1	S55. 4. 1	S56. 4. 1	S57. 4. 1	S58. 4. 1	S58.11. 1
城間町345	針尾中町 1538-5	柚木町 2088-2	上本山町 1228-1	稲荷町2-5	指方町1759	光月町6-17	金比良町1-7
59-2676	58-3884	46-1031	40-7135	33-7144	58-4638	25-2360	24-3711
R2.11.5	S52. 3.31	S53. 3.31	S55. 3.29	S56. 3.31	S57. 3.31	S58. 3.10	S58.10.20
RC2F	RC2F	RC2F	RC2F	RC2F	RC2F	RC7F	RC2F
948m ²	976m ²	916m ²	1,144m ²	1,037m ²	1,156m ²	638m ²	1,216m ²
380人	630人	380人	350人	500人	430人	290人	690人
227	260	242	192 文化ホール257	248	285 文化ホール181		374
474	509	429	480	343	438		
50	42	30	50	57	42	145	94
16	21			72	66	研修室 213	54
				36			50
							117
							視聴覚室 283
66	54	69	56	72	65	59	86
51	54	69	52	66	54	102	64
				66			
28	12	56	40	36	兼第1講座室	87	63
	12				7		
36	12	21	17	41	18	32	31
1,277	791	1,491	4,561	4,525	3,064	8,766	1,815
2,937	2,322	3,813	11,645	9,276	7,073	17,846	6,763

区分	センター名	九十九	北	黒島	広田	山澄	愛宕
設置年月日		S60. 4. 1	S62. 4. 1	S63. 4. 1	H8. 5. 1	H16. 4. 1	H20.10. 1
所在地		下船越町306-7	春日町18-9	黒島町3175	重尾町63	潮見町14-14	赤崎町596-26
電話		28-0216	25-6552	56-2765	39-2737	31-2045	28-7822
竣工年月日		S60. 3.25	S62. 3.31	S63. 3.31	H8. 3.26	H16. 1.30	H20. 9.16
構造		S1F	RC2F	S2F	RC2F	RC4F	S3F
コミュニティセンター延面積		371㎡	509㎡	253㎡	803㎡	892㎡	667㎡
収容人員		310人	282人	200人	392人	384人	298人
施設内容 (㎡)	講堂	213	250	148	275	360	206
	体育室						
	講座室 1	42	48		71	67	多目的室 90
	” 2				46	67	教養室1 50
	” 3				38		教養室2 49
	” 4					会議室 48	談話室 20
	” 5						
	和室	20	21	25	71	68	交流室 52
	料理実習室	36	53	40	81	66	63
	工芸室		65		81	66	64
	図書室	30	20	兼事務室	70	63	45
	児童室						
	団体室	9					
	事務室	21	52	40	70	児セと共有 87	28
世帯数		1,237	3,061	205	5,222	4,670	2,710
総人口		2,962	6,538	360	12,360	8,984	6,552

吉井	世知原	宇久	小佐々	江迎	鹿町	清水	崎辺
H17. 4. 1	H17. 4. 1	H18. 3.31	H18. 3.31	H22. 3.31	H22. 3.31	H22.10. 1	H25. 2. 1
吉井町 立石473	世知原町 栗迎246-1	宇久町平 2691	小佐々町 西川内172-3	江迎町 長坂104	鹿町町 下歌ヶ浦8-37	保立町12-31	十郎新町3-7
64-2100	76-2516	(0959) 57-2607	68-3228	66-2175	77-5251	76-7333	27-2170
R1.12.20	H1.3.15	S61. 4. 1	R4.3.15	S48. 3.31	S54. 7.16	H22. 6.22	H24. 9.28
RC2F	RC3F	RC2F	RC4F	RC2F	RC2F	RC3F (一部4F)	RC2F
962㎡	1,101㎡	880㎡	807㎡	1,850㎡	1,076㎡	677㎡	608㎡
466人	470人	255人	454人	1,024人	730人	362人	277人
284	大研修室155 講堂213	神浦分館 176	255	インフィタス 1,202	585	350	232
吉田乃館282							
32	59	183	138	115	視聴覚室 59	56	
44	51	54	76	43	集会室 88	54	教養室1 49
55	37	51		パソコン室 57	会議室 39		教養室2 51
	小研修室61 多目的室53	神浦分館 29	伝習室 90	視聴覚室 135	多目的室 69		多目的室 72
	体験学習館(研修室) 別館 43						
42	42	100 神浦分館 60	55	1階 56 2階 43	39	61	交流室 42
74	107	89 神浦分館 28	76	53	59	76	60
	別館 42				47	80	51
76	160	46	73	85	50		談話室(小会議室) 23
	25						
73	53	36	44	61	41	総合教育センター・ 少年科学館と共有	28
1,892	1,113	1,097	2,217	2,049	1,608	4,105	4,710
4,844	2,874	1,800	5,648	4,894	4,062	8,257	10,631

令和3年度 コミュニティセンター内容（実績）

※職員はR4.4.1現在

		まちなか	早 岐	相 浦	日 宇	三川内	大 野	
職 員	セ ン タ ー 長	1 (会)	1 (会)	1 (会)	1 (会)	1 (会)	1 (会)	
	会 計 年 度 任 用 職 員	2	2	2	2	1	2	
3 年 度 予 算 額		5,349	4,295	4,242	3,516	2,345	2,113	
3 年 度 利 用 状 況	開 館 日 数	349	360	358	354	319	360	
	利 用 件 数	総 数	2,717	4,535	4,960	3,297	1,341	3,321
		無 料	91	165	228	174	158	169
		社 会 教 育 目 的	2,082	4,096	3,919	2,930	1,050	2,877
		社 会 教 育 目 的 以 外	534	249	727	179	109	204
		主 催 共 催 事 業	10	25	86	14	24	71
		1 日 平 均	7	12	13	9	4	9
		利 用 者 数	総 数	38,916	81,701	125,098	30,626	17,276
	無 料		983	2,642	3,096	2,310	2,389	2,756
	社 会 教 育 目 的		18,251	35,550	52,629	22,191	10,602	23,830
	社 会 教 育 目 的 以 外		19,351	11,127	22,284	4,645	3,539	7,263
	主 催 共 催 事 業		331	314	1,797	382	176	1,171
	図 書 室 利 用		0	32,068	45,292	1,098	570	481
	1 日 平 均		111	226	349	86	54	98
定 期 利 用 団 体 数		63	87	72	59	22	51	
2 年 度 事 業 内 容	主 催 学 級 講 座 数	3	5	5	5	3	6	
	共 催 学 級 講 座 数	0	0	0	0	1	0	
	視 察 ・ 研 修 等	0	0	0	0	0	0	
	ま っ っ り ・ つ ど い	0	0	1	0	0	0	
	計	3	5	6	5	4	6	

宮	針尾	柚木	中里皆瀬	南	江上	中部	西	九十九
1(会)	1(会)	1(会)	1(会)	1(会)	1(会)	1(会)	1(会)	1(会)
1	1	1	1	1	1	1	1	1
1,236	2,096	1,995	2,364	2,585	2,282	2,987	3,103	1,207
345	359	336	354	353	333	327	353	288
1,087	957	1,271	2,439	2,002	1,681	1,009	1,835	480
75	34	80	135	107	97	96	205	72
933	884	1,129	2,236	1,846	1,487	804	1,490	384
75	30	47	46	40	91	98	135	21
4	9	15	22	9	6	11	5	3
3	2	3	6	5	5	3	5	1
11,997	8,040	11,943	27,978	18,952	15,483	17,701	20,927	4,940
1,083	548	1,156	5,576	1,173	1,257	5,576	3,265	598
6,127	6,040	7,656	17,369	16,456	11,231	7,664	11,774	3,364
4,078	1,128	2,598	4,570	495	2,751	3,763	4,277	471
320	191	295	330	167	107	242	91	59
389	133	238	133	661	137	456	1,520	448
34	22	35	79	53	46	54	59	17
15	12	29	43	47	28	28	44	14
1	4	5	4	5	4	3	3	0
1	1	3	0	0	1	1	0	0
0	0	0	0	0	0	0	0	0
2	0	0	0	0	0	1	0	1
4	5	8	4	5	5	5	3	1

		北	黒島	広田	山澄	愛宕	
職員	センター長	1(会)	1(会)	1(会)	1(会)	1(会)	
	会計年度任用職員	1		1	1	1	
3年度予算額		2,633	1,473	2,559	2,876	1,828	
3年度 利用状況	開館日数	341	266	345	328	308	
	利用者数	総数	1,276	233	2,114	2,136	885
		無料	55	46	187	177	104
		社会教育目的	1,081	156	1,767	1,753	716
		社会教育目的以外	131	27	149	189	51
		主催共催事業	9	4	11	17	14
		1日平均	3	0	6	6	2
		総数	12,879	2,283	26,665	25,966	8,679
	利用者数	無料	603	260	3,140	3,011	811
		社会教育目的	8,191	1,432	15,018	17,356	5,462
		社会教育目的以外	3,749	409	5,870	4,715	1,704
		主催共催事業	106	47	849	375	304
		図書室利用	230	135	1,788	509	398
		1日平均	37	8	77	79	28
定期利用団体数		37	3	49	62	25	
2年度 事業内容	主催学級講座数	2	1	3	8	5	
	共催学級講座数	0	1	0	1	0	
	視察・研修等	0	0	0	0	0	
	まつり・つどい	0	1	3	2	2	
	計	2	3	6	11	7	

吉井	世知原	宇久	小佐々	江迎	鹿町	清水	崎辺	合計	
1(会)	1(会)	1(正)	1(会)	1(会)	1(会)	1(正・兼)	1(会)	28	人
3	3	2	2	2	2	2	1	32	
5,693	4,955	5,809	6,580	12,614	8,522	1,469	1,966	100,692	千円
324	304	327	324	361	359	351	282	335	日/館
1,244	1,109	257	633	1,130	478	1,520	595	46,542	件
182	127	76	125	85	68	312	34	3,464	
778	831	135	367	627	334	1,115	544	38,351	
235	35	36	78	364	50	79	15	4,024	
49	116	10	63	54	26	14	2	703	
3	3	0	1	3	1	4	2	4	件/館
21,017	11,782	3,696	9,429	18,047	6,930	21,093	8,554	644,099	人
1,504	1,013	660	1,730	1,184	1,359	6,130	650	56,463	
5,442	4,124	612	3,417	5,107	2,296	10,882	4,392	334,465	
6,172	313	1,022	3,109	10,146	1,128	3,139	3,200	137,016	
833	3,075	109	599	857	280	166	21	13,594	
7,066	3,257	1,293	574	753	1,867	776	291	102,561	
64	38	11	29	49	19	60	30	66	人/館
19	22	10	13	20	10	34	19	937	団体
9	13	4	12	10	12	4	2	141	事業
0	1	0	0	0	1	1	0	13	
0	0	0	0	0	0	0	0	0	
0	0	0	0	0	2	0	0	15	
9	14	4	12	10	15	5	2	169	

佐世保市の都市宣言

- | | | | |
|----|---------------|------------------|----|
| 1 | 平和宣言 | 昭和 25 年 1 月 13 日 | 議決 |
| 2 | 暴力追放安全都市宣言 | 昭和 39 年 6 月 20 日 | 議決 |
| 3 | 平和都市宣言 | 昭和 35 年 9 月 28 日 | 議決 |
| 4 | 交通安全都市宣言 | 昭和 37 年 3 月 20 日 | 議決 |
| 5 | 覚せい剤追放都市宣言 | 昭和 57 年 3 月 29 日 | 議決 |
| 6 | 飲酒運転追放都市宣言 | 平成 元年 9 月 28 日 | 議決 |
| 7 | 地球環境保全平和都市宣言 | 平成 元年12 月 21 日 | 議決 |
| 8 | 健康都市宣言 | 平成 4 年 10 月 2 日 | 議決 |
| 9 | 男女共同参画都市させば宣言 | 平成 13 年 10 月 2 日 | 議決 |
| 10 | 徳育推進のまちづくり宣言 | 平成 24 年 3 月 23 日 | 議決 |
| 11 | 連携中枢都市宣言 | 平成 30 年 9 月 3 日 | 議決 |

令和 4 年 6 月

佐世保の教育

令和 4 年度版

編集兼発行

教育委員会