



佐世保市定例記者会見

令和8年1月29日

(説明案件)

1. 佐世保市物価高騰対応経済対策について
2. 衆議院議員総選挙・長崎県知事選挙・長崎県議会議員補欠選挙について

佐世保市物価高騰対応経済対策について

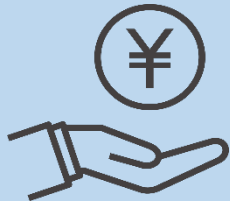
佐世保市物価高騰対応経済対策

- 暮らしを守り、地域経済を再構築する重層的支援パッケージ -

一時的な「点」の支援から、未来へつなぐ「線」の対策へ

物価高騰対策として一過性の給付に終わらせず、異なる役割を持つ支援を積み重ねることで、市民生活の安心と地域経済の強靱化を確保します。

【緊急対応】 直接的な生活下支え



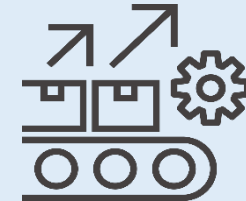
商品券や給付金で、市民生活の急激な負担増を即座に緩和

【基盤安定】 中長期的な生活・ 経営の維持



光熱費等の固定費抑制と事業者支援で、地域経済の基盤を安定。

【構造転換】 稼ぐ力の強化



生産性向上を促し、賃上げが物価上昇を上回る強い経済を目指す。

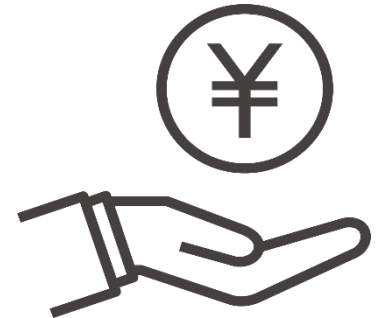
【緊急対応】

直接的な生活下支え

商品券や給付金で、市民生活の急激な負担増を即座に緩和

< 令和 7 年 1 2 月定例会追加提案 >

- ・ させぼ生活応援券
- ・ 子育て応援手当
- ・ ひとり親家庭への上乗せ給付



【基盤安定】

中長期的な生活・経営の維持

光熱費等の固定費抑制と事業者支援で、地域経済の基盤を安定

< 令和 8 年 1 月臨時会提案 >

- ・ 水道基本料金 4 か月分減免
- ・ 住宅性能向上リフォーム補助
- ・ 交通事業者への燃油支援 など

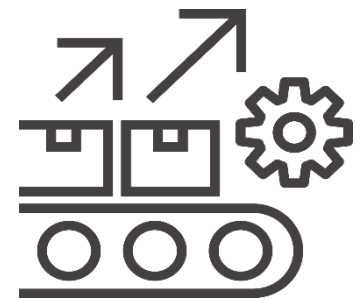


稼ぐ力の強化

生産性向上を促し、賃上げが物価上昇を上回る強い経済を目指す

< 令和 8 年 1 月臨時会提案 >

- ・ 中小企業賃上げ伴走支援
- ・ 中小企業生産向上等支援
- ・ 先端設備等導入促進事業 など

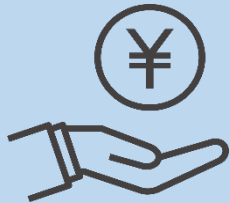


佐世保市物価高騰対応経済対策

- 暮らしを守り、地域経済を再構築する重層的支援パッケージ -

市民が安心して暮らし続けられる佐世保市を目指し、
現在から未来へとつなぐ対策を切れ目なく実施します。

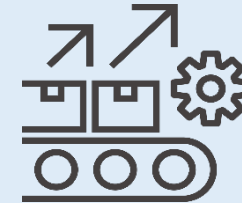
【緊急対応】
直接的な生活下支え



【基盤安定】
中長期的な生活・
経営の維持



【構造転換】
稼ぐ力の強化



水道基本料金 4 か月分減免

●事業概要

物価高騰に直面する市民・事業者を支援するため、使用水量が多い夏の水道基本料金を 4 か月分減免するもの

●実施時期

南部（奇数月検針地区）：令和8年5月～9月の水道使用期間のうち4か月分
（令和8年7月、9月検針分）（8月、10月請求分）

北部（偶数月検針地区）：令和8年6月～10月の水道使用期間のうち4か月分
（令和8年8月、10月検針分）（9月、11月請求分）

●対象

佐世保市水道局と給水契約を結んでいる契約者（公的機関を除く）

住宅性能向上リフォーム補助

●事業概要

建設資材価格の高騰により、住宅の改修費用が上昇しています。安全で快適な住環境を確保する上では、住宅性能の向上を図る改修が重要であることから、生活者支援の一環として、補助を実施する。

●事業の実施時期

令和8年4月1日から5月31日までを事前受付期間とし、応募が多数の場合には抽選を行った上で、6月1日以降、本受付へ移行する予定

●助成内容

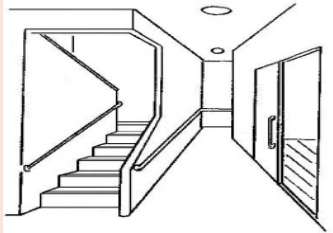
対象となる工事費用の5分の1、上限20万円まで

住宅性能向上リフォーム補助

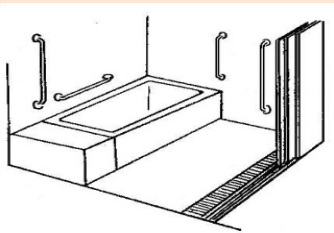
●対象工事（例）

①バリアフリー・安全型

廊下・階段



浴室

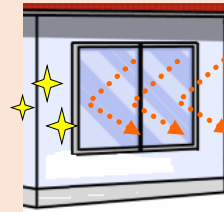


便所



②省エネルギー型

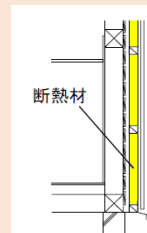
複層ガラスの設置



高効率給湯器の設置



断熱材の施工

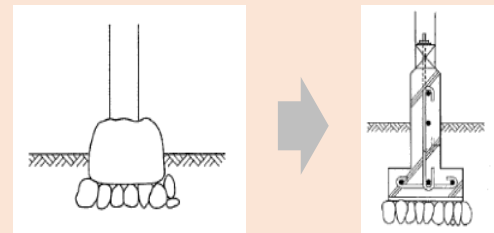


③防災型

防災瓦の葺き替え



基礎等の補強工事



交通事業者燃油支援

●支援内容

- ・令和7年度分の燃油価格高騰等等分を支援

●支援対象

- ・【路線バス】西肥バス、させぼバス
- ・【地域鉄道】松浦鉄道
- ・【タクシー】佐世保観光タクシー他104者
- ・【海上タクシー】じゅうふく

●事業の実施時期

令和7年度中

中小企業賃上げ伴走支援

●事業概要

- ・物価高騰により経営環境が厳しさを増す中小企業・小規模事業者に対して、専門家による伴走支援のもと、生産性向上・価格転嫁などの取組みを後押しし、賃上げの実現を支援する。

●事業の実施時期

令和8年4月1日

～令和9年3月31日

●実施内容

専門家による伴走支援

1企業あたり3回以内（相談無料）

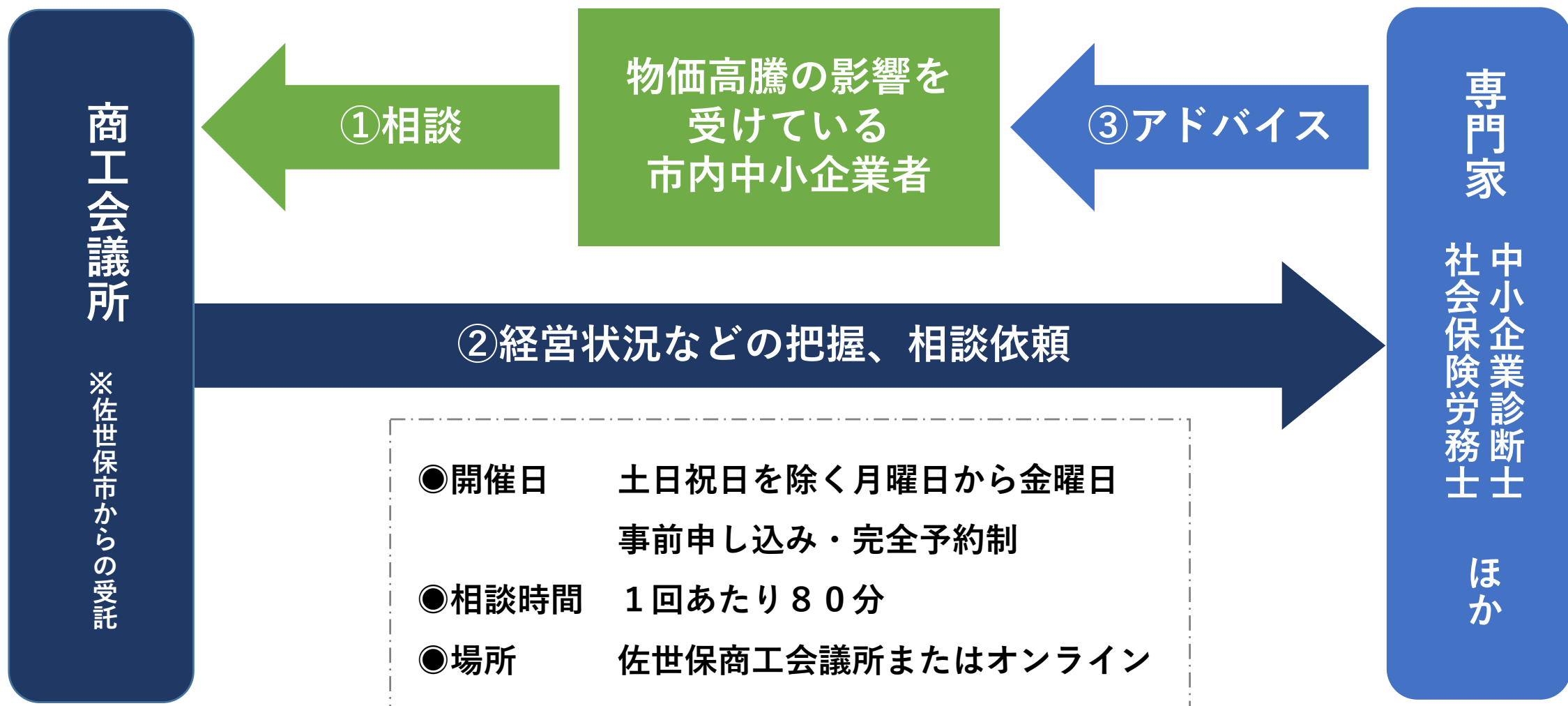
（想定）

1回目：現状分析と課題抽出

2回目：改善策の提案

3回目：進捗状況確認・実行計画作成

中小企業賃上げ伴走支援（利用の流れ）



**衆議院議員総選挙・長崎県知事選挙・
長崎県議会議員補欠選挙について**

投票日は2月8日（日）

●選挙の種類

- ・ 衆議院議員 小選挙区（1月27日公示）
- ・ 衆議院議員 比例代表（1月27日公示）
- ・ 最高裁判所裁判官国民審査（1月27日告示）
- ・ 長崎県知事（1月22日告示）
- ・ 長崎県議会議員補欠（1月30日告示）

投票所整理券

●投票所整理券

1月26日（月）～27日（火）に届いている予定

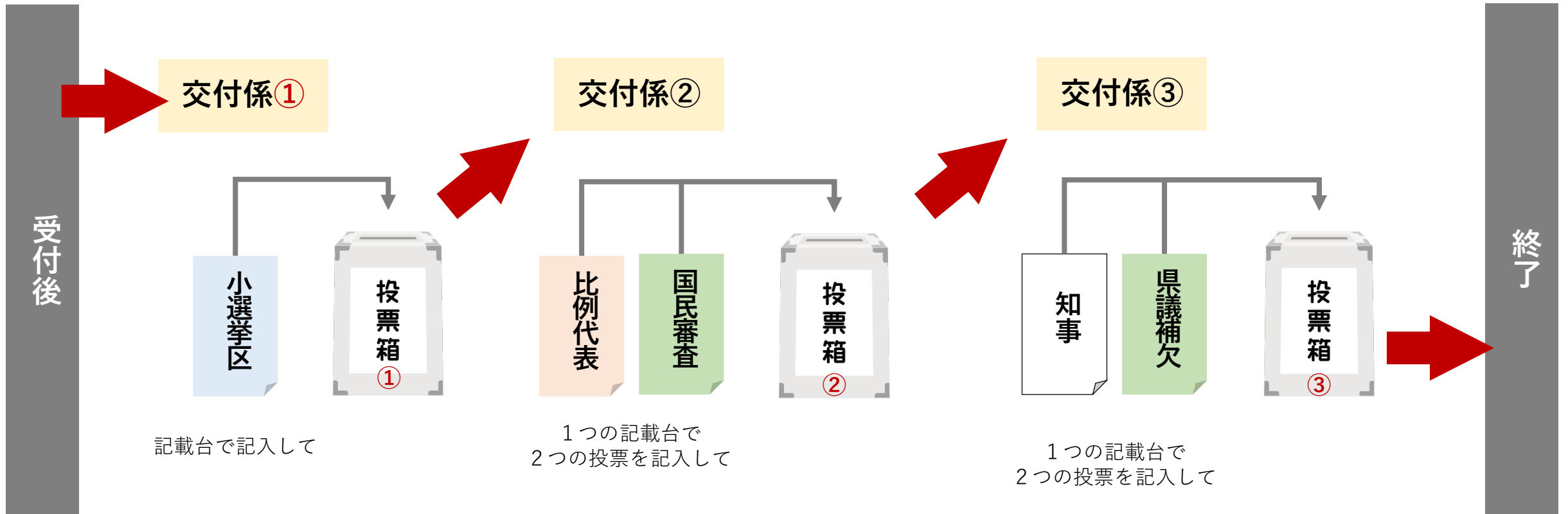
<注意事項>

- 郵便事情等でまだ届いていない場合もある
- 投票所整理券がなくても本人確認ができれば投票できる
- 投票所にマイナンバーカードなどを持っていくと本人確認がスムーズに

投票の方法

- 期日前投票所は、**1月23日（金）から佐世保市役所内に開設。**
1月31日（土）以降に市内要所で順次開設します
- 選挙の公告示日などの違いにより、選挙の種類で期日前投票できる日が異なります
- 投票箱や記載台、会場スペースが不足しているため、**5選挙を3つの投票箱で対応**します
- **同時に2枚の投票表紙を交付**します。記入間違いがないよう、選挙の種類ごとの氏名掲示（投票用紙の同じ色）を確認の上、ご記入ください
- 当日投票所は投票所整理券に記載している場所をご確認ください（権常寺地域は一部変更をしているのでご注意ください）

投票の流れ



投票日と投票所開設の日程

		期日前投票・不在者投票ができる期間				投票日 2月8日
(告示公示日の翌日) 投票開始日	長崎県知事 1月22日告示	1月23日				
	衆議・小選挙区 1月27日告示		1月28日			
	衆議・比例 1月27日告示		1月28日			
	県議補欠 1月30日告示			1月31日		
	国民審査 1月27日告示		国民審査法第16条の2のため投票できません		2月1日	
投票できる投票所	本庁	1月23日				当日投票所 市内92か所
	イオン白岳店 まちなかコミセン			1月31日		
	早岐など 15地区コミセン 宇久行政センター				2月2日	
	黒島地区コミセン				2月4日	