

38人の

持続可能な  
佐世保愛

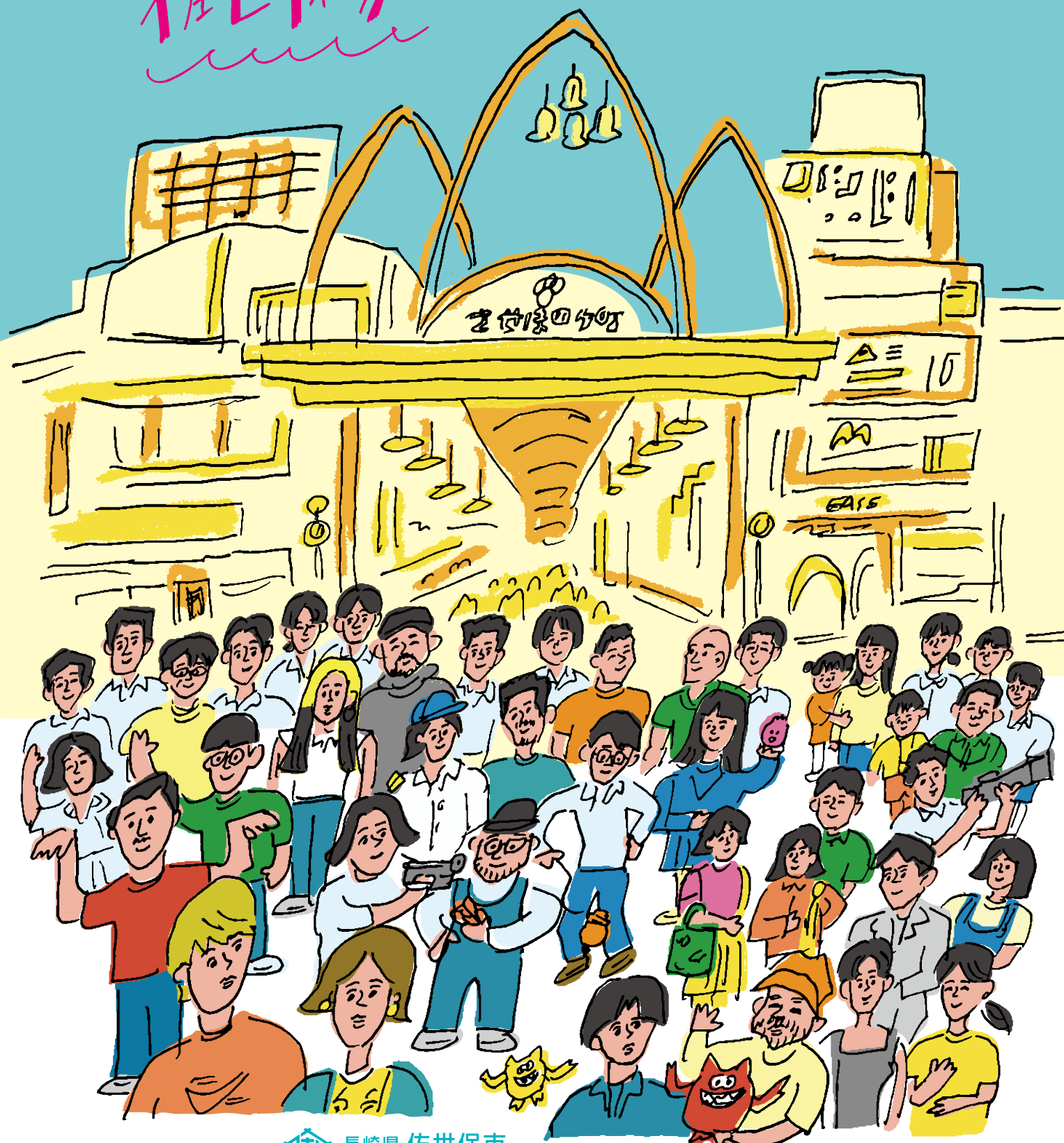
# 佐世保

Sustainable Love for Sasebo

移住のすすめ

2022

# 時間



3 Hirado 平戸市



**マメルクコーヒー**  
平戸市鏡川町308  
☎0950-23-8225  
平戸の観光スポット「寺院と教会の見える風景」近く。厳選豆を自家焙煎したスペシャルティコーヒーや手作りの焼き菓子でまったり。

2 Hasami 波佐見町



**モンネ・ルギ・ムック**  
波佐見町井石郷2187-4  
☎0956-85-8033  
元製陶所の建物とレトロなインテリアにホッとする。カレーなどの日替わりランチや、人気のチーズケーキを波佐見焼の器と共に。



カフェの数だけ  
エリアごとの楽しみがある。

4 Matsuura 松浦市



**Matsuo Nouen+ Coffee**  
松浦市志佐町浦免1252番地  
☎0956-72-0267  
地元野菜直売所&コーヒースタンド。こだわりのコーヒーやドリンクはもちろんだら、[アジフライサンド]は一度味わうべき逸品。

5 Saikai 西海市



ホグット  
**HOGET**  
西海市西海町  
川内郷1138-2  
☎0959-32-0101  
「HAPPY TRAILS COFFEE」監修のコーヒーや焼き菓子を手に、芝生広場でのんびり過ごすのも◎。新しい交流の風を感じて。

6 Kawatana 川棚町



ブーコ  
**BUCO café**  
川棚町三越郷140-39  
☎080-2393-7209  
海を眺めながら、川棚町名産の小串トマトを使ったメニューやスイーツを堪能できる。店内、デッキともにワンちゃん同伴OK♪

7 Ojika 小値賀町



コンネ  
**KONNE Lunch&Cafe**  
小値賀町笛吹郷1537 / ☎0959-42-5843  
ボリュームたっぷりの定食から小値賀トマトを使用した「ピザプレート」などの洋食も食べられる。オシャレな空間で島時間を堪能!

8 Shinkamigoto 新上五島町



**はまぐりデッキ**  
新上五島町有川郷2460-1 / ☎0959-43-0510  
静かな青い海に囲まれた海の家のようなカフェ。ドリンクやデザート、軽食の他、マリアクティブティやBBQなども楽しめる。

9 Imari 伊万里市



**伊万里百貨店**  
佐賀県伊万里市新天町554 伊万里駅東ビル1階  
☎0955-25-8132  
地元産品を使った「波浦の塩ミルクジェラート」やスイーツなどを伊万里焼で召し上がれ! 食やデザインなど、多角的な魅力に触れて。

10 Arita 有田町



**ARITA PORCELAIN LAB**  
佐賀県西松浦郡有田町上幸平1-11-3  
☎0955-29-8079  
200年の老舗「弥左エ門窯」が、現代に合った「新スタイルの有田焼」を提案するギャラリー&カフェ。お気に入りが見つかるかも。

11 Saza 佐々町



**ギャラリー&カフェ 三花嶺**  
佐々町本田原免225  
☎0956-55-6333  
アットホームな空間で、ちょっぴりエスニックで体に優しい料理が味わえる。「特製ビビンバ(不定期提供)」は旬の食材たっぷりです。



町並みを散策すると  
また新しい出会いがある。



小春の  
**週末ドライブ  
カフェ日和。**

**Cafe  
map**

週末は車でショートトリップ or 週末はスローな時間を求めて  
まちの魅力に出合えるカフェ巡り

佐世保市内にも魅力的なカフェは多いけれど、週末は少し足を延ばしてとっておきのカフェへ。佐世保市周辺には、まちの魅力が詰まった個性豊かなカフェが点在しています。アウトドアシーンやまち歩きのとっくに立ち寄り、地元の食材&器を使ったメニューを味わったりと、楽しみ方はいろいろ。ここでは私が気に入っている、とっておきのカフェをご紹介します。佐世保というまちは、休日の過ごし方も含めて暮らしのフィールドが広い、恵まれたまちなかかもしれません。

コンパクトにまとめた  
すぐに行けちゃう距離感。



西九州させぼ広域都市圏広域マップ  
離島以外は車で1時間圏内

1 Higashi sonogi

東彼杵町



**umino わ**  
東彼杵町千綿宿郷1325-1  
☎080-1989-1246  
カフェ、縫製所とコインランドリーが一つになった“交流拠点”。そのぎ茶など長崎産の食材を使ったスイーツ、らーめん岩研究所コラボのスープでほっこり。

モデル 小春さんの  
愛してやまないサセボの...

えきマチ1丁目 佐世保  
現在は波佐見町在住の小春さん。佐世保に住んでいた時に勤めていたのが当施設のアパレルショップ。「毎日通っていた思い出の場所です。」





情熱ゴリラ 店主  
立石 真悟さん (46)

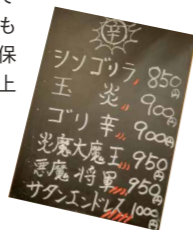
# ゴリさんの ジョウネツ的な 佐世保の夜。



情熱ゴリラの人気メニュー  
「情熱の虜」

## 佐世保の夜のひと盛り上がり ゴリさんが愛する夜の時間

カウンター越しに爆笑を届け、飲んだ締めラーメンまできっちりお世話してくれるのが、ラーメン居酒屋「情熱ゴリラ」のゴリさんこと立石真悟さん。「え？夜のいい店？一瞬で100軒くらい思い付くけど全部聞く？」と、どんなワードにもしっかり笑いのヒットで返してくるゴリさん。自らも佐世保の夜を愛し、なじみの店を飲み歩いては、佐世保の話で盛り上がりアツい夜を楽しんでいる。



「辛いのは  
盛り上がるのよ！」  
激辛ラーメンの  
店としても定着。

心の距離が近いよや

ゴリさん選

## 心も体も元気になれる！ カウンター飲み屋



キッチンが見えるカウンターで晩酌をするようなひととき

## 晩酌家 リコ・リカ



オーナーの  
リカさんの料理が  
絶品なのよ



季節の野菜を中心に作られた月替わりメニューは常時40種類以上。今日は何を食べながら何を飲もうかな？と考えるのが楽しくなるようなアットホームなお店。

下京町4-3 芦刈ビル2F @@ @ricorica\_sasebo

猫ラベルのお酒とカラダに優しいおつまみで猫トーク

## 旅と猫と



ママが作った  
ネプちゃんグッズも  
あるよ！



洋酒から日本酒まで、猫のラベルのお酒が20種類以上！ママがオーガニック食材で作るおつまみはお酒が進む逸品。

常盤町4-3 @ @tabitonekoto



看板ネコの  
ネプちゃん



ラーメンのアイデアは  
次々出てくるよ

らーめん舎 研究所  
店主  
川尻 龍二さん  
(38)

# 愛されらーめん。

全国からファンを引き寄せる佐世保生まれの  
「貝白湯らーめん」と「店主」の物語

## history

- 1984 中華料理店「龍ちゃん亭」の長男として誕生
- 2004 父の「龍ちゃん亭」が閉店
- 2006 自身が料理人となり「MARU 龍」オープン
- 2013 「MARU 龍」を弟に引き継ぎ、万津町に「らーめん舎」をオープン
- 2016 JAPAN RAMEN AWARD 2016 長崎県部門 第1位
- 2017 東京ラーメンショー2017 / ザ・仕事人エクセレントアワード 最優秀賞
- 2013~2020 食ベログ8年連続 長崎県ラーメン部門 No.1



ラーメン作りの原動力は怒りがスタートだった

昔の前身の「MARU 龍」をオープンしたのは20歳の頃。親父の店が閉店して、なんとか家族で食っていかないと、料理はと素人だったけど、「みんなを見返してやる」という目的の怒りが起爆剤になった感じ。あの親父の息子がこんなふうなラーメンを作るんだぞって見せつけてやるって気持ちで必死でした。怒りのエネルギーってすごいですね。若い人には「怒り」の感情も大切にしてほしいです。僕はもう最近はずっと優しくなっちゃった(笑)。

自分しか作れないラーメンだからかっこいいと思っていた

フランチャイズの一号店はなんぼやランド花月の裏の一角だったんです。それまではずっとフランチャイズの話を断っていました。大阪からオーナーと吉本興業の関係者が佐世保まで食べに来てくれて、率直に面白そうだなと思って。自分のレニビを守りながらも展開していく形を見出して、現在に至ります。

どこに行ってもやっぱり恋しくなるのは佐世保

佐世保の風景や匂いはいつどこに行っても思い出します。僕は生まれたからには何かしら意味があった、佐世保に生まれたことにも理由があると思っただけで、佐世保らしいものを作りたいと思って。これを発信源として、ここでしか作れないラーメンを日本全国、そして世界に届けたいと思っています。



針尾地区で取れるマテ貝は、貝白湯らーめんのトレードマークとも言える川尻さんのこだわり素材。

リユックにスープを入れて海外で配り歩きたい

昔のメニューは今も僕が担当していて、現場のオーナーさんからオファーをもらって、レニビを戻す形をとっています。子どもの頃から不思議！と思ってたら、答えを知りたくなるようなタイプで。多分、ラーメン作りも向いていたんです。次の目標は世界。リユックサックにスープを入れて、たくさん子どもたちに配って歩いて(笑)。ゆくゆくは世界中に佐世保の味を届けたいと思っています。



らーめん舎 研究所  
早岐1丁目5  
@@ @toride\_labo

川尻さんの  
インタビュー動画



数々のラーメングランプリで上位賞を総なめにする「らーめん舎」の創作拠点となる店舗。進化系ラーメンを味わえる。



MT SALON 万津 6 区店  
万津町5-5-2F  
@mt\_salon\_yorozu6

令和3年11月にオープンした、MTメタロンと超音波・イオン洗浄による肌質改善専門のサロン(完全予約制)。

ワタシのジモト愛

# 佐世保愛の出発点は お客さまとの出会い



展海峰からの絶景  
展海峰から見る九十九島の景色は、何度見てもすこいなっています。夏はもちろん、コスモスの季節もすてき。



シゴト Salon owner サロンオーナー

MT SALON 万津 6 区店オーナー  
北村 千花さん(32)

佐世保出身の旦那さんと移住してきたのが平成31年の4月。以前は福岡で、アパレルのシブアナ世界で働いていたので、当初は有り余る自分の時間を楽しむことができず、佐世保のことも好きになれなかったんです。しばらくしてカフェで働くようになって「やっぱり接客業が好きだな」と実感した頃、通っていたサロンが閉店することになり、引き継いでみないかと声を掛けていただきました。接客も美容も大好き。好きなことならきつと頑張れるはずと決断して、お店をオープンしたんです。

今思えば、それまでも沢登りやキャンプをしたり、人気の定食屋に週一で朝ごはんを食べに行ったり、佐世保らしい日々を送っていました。でも、いまは良さがピンときていなくて、それが、お店を始めてから出会うお客さまがすてきな方ばかりで。お客さまを通して街を見るようになったら、佐世保のこと、どんな好きになっただけじゃありません。

将来的には、佐世保と地元の大分福岡の3拠点で暮らせたらって話しています。夏は佐世保、冬は大分、買い物は福岡と、それぞれいいとこ取りで(笑)。各地で出店できたらすてきですね。

ワタシのジモト愛

# 感動レベルの優待が 当たり前にある日々



シゴト Manicurist ネイリスト

Ornament Romance 店主  
NAO SHIMIZUさん(28)



鼎脩(かなえずし)  
娘と一緒によく行っておすし屋さんです。子ども用の椅子や食器も用意してくれて、子連れにも優しい貴重なお店です。何より、こちらの数の子がスキ♡

Ornament Romance  
松浦町2-18  
@ornament.romance

完全予約制。マンツーマン施術のプライベートネイルサロン。デザイン性が高くパッと目を引く個性派ネイルが魅力。



ワタシのジモト愛

# 家族みんな大ファンの ハウステンボスで働くしあわせ



ピノキオ  
(ハウステンボス内レストラン)  
このピザが本当に大好きで、同僚ともよく食べに行きます。有田焼のピザ窯(なんと特注!)で、目の前で焼いてもらえるのもうれし。

ハウステンボス 商品開発課  
金子 穂佳さん(25)



シゴト Marketer 商品開発マーケター

特集

ハウステンボス(HTB)の商品開発課で、主に菓子を担当しています。出身は山口県で、就職をきっかけに佐世保に移住しました。家族みんなHTBファンで、幼い頃から毎年訪れていたんですよ。「パレス ハウステンボス」でお姫様気分であつたりしながら庭園を駆け回ったり、「チーズワフ」のチーズフォンデュをおかないといっぱい食べたりするのが鉄板ルートでした。

大学では英語を専攻し、米フロリダ州の「ウォルト・ディズニー・ワールド・リゾート」で約半年間のインターンシップを経験しました。働いたのは2千席もあるパークショップ。目の回るような忙しさでしたが、世界に通用するサービス、を体感し、お客さま一人一人と向き合う大切さを心に刻みました。

この経験を生かしたくて、平成31年にHTBに入社し「チーズの城」で2年間勤務しました。看板商品のチーズケーキをより多くのお客さまに手に取っていただくよう、ディスプレイや接客などを工夫しました。「あなたから買って良かった」の一言をもらえたときは震えるほどうれしかったです。



©ハウステンボス/J-20222

「チーズの城」勤務時代の金子さん。

「こんな商品があればいいのにな」とか「お客さまはこんな商品を求めていらっしゃるんだ」とか、店舗勤務で感じたことは全て現在の商品開発に生かされています。自分だけでなく同僚や上司、社長からの意見も盛り込みながら、アイデアが形になっていくのがとても楽しいです。

また、たくさんの若者にHTBを楽しんでほしいと社内の「若年層プロジェクト」にも参加しています。週一回の会議でメンバーと企画を練り、イベント「スカイランタン・セレブレーション」を実施しました。SNSなどを通じてうれしい反響もあり、手応えを感じました。

これからも、多くのお客さまに楽しんでいただけるよう、私の大好きなHTBの新しい魅力を生み出していきたくいですね。



スカイランタン・セレブレーション



ハウステンボス  
ハウステンボス町1-1 @huistenbosch\_official



金子さんが手掛けた商品「Tulyのチョコマシュマロ」

佐世保暮らし情報

金子さんのような「県外からの新卒就職の方」には、佐世保市新卒移住応援助成金があります。対象者・条件などは西九州させぼ移住サポートプラザへお問い合わせください。☎0956-25-9251

◎ 移住助成金70,000円/世帯  
◎ 賃貸住宅家賃補助金実質家賃負担額2分の1相当額を3カ月分補助  
限度額100,000円/世帯

皆さんのシゴト愛を動画で紹介



# シゴト愛の先にシモト愛。

ヒト・モノ・コトに関わる仕事の時間。仕事のやりがいこそ「地元愛」なんだと思うなあ。



ままのね助産院  
大潟町580-1  
@mamanone\_mwc

妊娠・出産・産後・月経・ホルモンバランスなど女性が経験するライフサイクルのサポート・ケアを行う助産院。

ワタシのジモト愛

佐世保で安心して子育てをすべからずしたい



子育て支援をしている皆さん

産前産後のサポートや、赤ちゃんの預かりなど、「NPO法人ちいきのなかま」の皆さんをはじめとする子育て支援をされている方々は佐世保の宝です。

ワタシのジモト愛

佐世保での思い出の地を改めて歩む子育ての日々



インフルエンサー  
森 朋美さん (34)

インフルエンサー  
森 朋美さん (34)

@sasebo\_tomomi  
佐世保周辺の子連れお出掛け・子育て情報を発信中!

Instagram で見ると

佐世保暮らしを楽しむママたち



佐世保公園

子どもたちが好きな公園で、遊具もあって、秋には松ぼっくりを拾って遊んでいます。外国人のご家族もよくいらして、佐世保らしさを感じられる公園ですね。



@sasebon\_kosodate  
佐世保で子育て させぼん

佐世保のママたちが子育て中にオススメの食、遊び、買い物などお役立ち情報を発信中!!



@ma.umt  
筋トレママ「mami」さん

フォロワー数1.2万人の筋トレと佐世保を愛するパーソナルトレーナー。生活スタイルや子育てにも注目!

生まれも育ちもずっと佐世保です。幼なじみの主人は福岡に就職して、私は地元幼稚園に就職。10年の遠距離恋愛を経て結婚を機に博多で暮らし、3年ほどで佐世保に戻ってきたんです。

地元での子育てなので、子どもたちに「お母さんも子どもの頃ここで遊んでたよ」と話せるのはうれしいです。小さい頃に行っていた場所や若い頃に主人とデートで行った場所も、子どもたちと行くときまた違う思い出を重ねられます。これまで気に留めたこともなかったような景色も、子どもたちと見るとすてきな景色だと思ふんです。

SNSでの発信を始めたのは、二人目が誕生してからです。赤ちゃんと幼児とお出掛けとなると一気にハードルが上がって、二人とも一緒に楽しめる場所はどこだろうって検索しても分からないことが多かったんですよ。情報交換できたらと思ったのが始まりでした。転勤やUターンで他県から引越して来られて佐世保をよく知らないママや、私のように子育てで困っている方の助けになればいいなと思っています。ゆくゆくは地元で書道教室を開くという目標があるので、また佐世保の子どもたちと楽しく関わっていきたく思います。

マザーテレサのことを知り、看護学校に進学して、そこで助産師という職業に出会いました。大病院や個人の産婦人科、助産院で経験を積ませていただき、佐世保に移住してからは、市内の産婦人科に10数年勤めました。二人の子育てもありましたが、今度は個人で、より親身にママのサポートをしたいと決意し開業しました。子育て支援団体の皆さまや家族の協力もあり、悩むママたちに寄り添うことができましたが、まだまだ、学ぶことは多いです。

ままのねは、ママの根。お子さまのパワーの日差しで水分補給が間に合わず元気を失ってしまったり、「元気がなあれ」と気持ちを取り戻すお手伝いをしてあげたい。また、根が強く伸びて花や木の実を付け風がよそよそしいとき、きつというんなママの音、が奏でられるんだろうな、それを聴きたいなって。

開業したことで子育て支援をされている方がたくさんいることを知り、佐世保の宝であることを実感しています。街に浸透してきたらいいなと思っています。

ままのね助産院 助産師  
中村 真由美さん (47)

シゴト  
Midwife  
助産師



ワタシのジモト愛

一期一会のまあるい縁  
佐世保を丸ごと愛して



特に「Genuine (ジエニユン)」の焼き菓子は大好きで、食べながらも癒やされています。オーナーさんが私と同年代で、お互いに頑張ろうって、元気をもらえるんです。

佐世保の甘いもの

特にお仕事は、子育てと並行しながら朝から晩までこなします。経営の悩みもありませんが、ワークショップで知り合った女性経営者の皆さんからアドバイスももらって励ましてもらうなど、人のつながりの大切さを知りました。

お宿 TSURUYA 3代目女将  
小村めぐみさん (39)



シゴト  
Proprietress  
女将

創業62年になるこの旅館は、めでたいこと楽しいことが大好きな祖母と、勝ち気で勝負事が好きな祖父が始めました。その後は母が継ぎ、祖母と二人で切り盛りしていました。私にとっては小さい頃からの遊び場で、配膳のお手伝いをしてお小遣いをもらったり、お客さまにお勉強を教えてもらったり、一緒に食事に行ったり。とても大切な思い出が詰まった旅館を3代目として引き継ぎました。

仕事の大変さは、必死に働く母や祖母を見ていたから、ためらいがなかったと言え、うそになりません。だけど、これまで積み重ねてきた歴史や、「ただいま」と言ってくださるお客さまの思いを考えると、やらねばと、夫の「やれるところまでやってみよう」の温かい一言にも背中を押されました。

「料理も雰囲気も良かったし、お宿も楽しかった」と感想をいただいた時はガッツポーズでした! 観光名所も良いですが、佐世保には魅力がいっぱい。人も、街並みも、お料理も丸ごと愛してほしい。お宿「TSURUYA」は、そんな一期一会を大切にしている場所でありたいと思っています。



訪れる人の縁を結ぶ宿。

お客さまも地元の方も一緒に私共が愛してやまない人々と佐世保の時間を楽しみたいんです。



ラウンジ 五円

いつもは、宿泊客のお食事や休憩スペースですが、宿泊されている方も地元の方と一緒に楽しむさまざまなイベントを企画しています!



マルシェやワークショップなど、気の合う仲間と開催しています。一般の方にもレンタルスペースとしてお貸ししています。

若女将おすすめのお食事所を案内

海鮮居酒屋  
MARU さん

佐世保らしい、おいしいものを食べて欲しい! お宿から歩いて行ける距離にある飲食店をご紹介します。



お宿 TSURUYA  
谷郷町1-20  
@oyado\_tsuruya.sasebo

3代目女将の笑顔がトレードマークの宿。アットホームな雰囲気、どこか昭和を感じる柔らかな客室。ごはんは女将お手製の家庭料理。

ミライステラス  
鹿町町口ノ里442  
@mirai\_s\_terrace



ワタシのジモト愛

# 鹿町町の棚田を舞台に 感動と学び、食をシェア



鹿町町の棚田と恵

故郷である鹿町町の美しい棚田の風景が大好きです。そしてこの棚田で育った野菜や生き物たちもおいしい存在です。



棚田の野菜を使った  
久保田さん特製夏野菜カレー

MIRAI'S TERRACE (32) (38)  
代表 前田 晴郎さん chef 久保田 太一さん

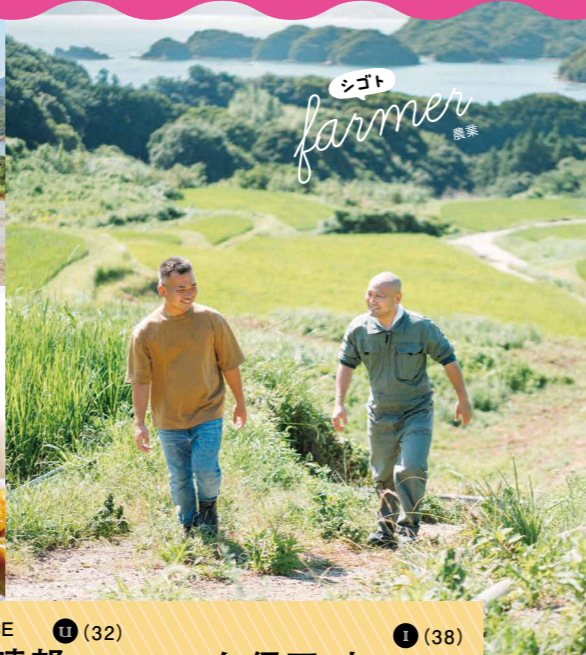
久保田さん



土で味が  
変わりますから。

土作りから始めて、汗をかいて野菜を育て収穫して味をかみしめながら食べる。この過程こそが「料理」です。食材がどのような環境で育ち、いかにして食卓に並ぶかを知る人は限りなく少ない。生産者とコラボしたメニューの開発や、田植えや稲刈りなどの参加型イベントを通じて、食の価値を全国に伝えたいですね。いずれは、棚田カフェも開いてみたいです。ぜひ遊びに来てください。

前田さん  
鹿町町：特に、「ここ」「口ノ里」の棚田ってポテンシャル高いと思いますよ。平戸まで見渡せる美しい景観は魅力的ですし、ミネラルを豊富に含んだ海風が吹き抜ける環境は農業には好条件です。私にとっては生まれ育った場所ので、まさに原風景。家族や地域の人たちが畑を守る姿を見て育ってきました。  
大学卒業後、棚田が後継者不足で存続が危ういと感じ、次世代に残したいと立ち上げたのが「ミライステラス」です。参加者を募り、農業を通じて体験や学び、収穫物をシェアする新しい試みです。料理、土作り、情報発信のプロが集まってくれました。



シゴト  
farmer  
農業

ワタシのジモト愛

# 少年時代からの夢 アメリカ人にも近かった



ニミッツパーク  
昔から「アメリカンフェスティバル」の舞台にもなっていた公園。米海軍佐世保基地が管理している運動公園で、トラックを走るネイビーや遊具ではしゃぐファミリーの姿が見られるなど、まさにアメリカを体感できる場所！

米海軍佐世保基地 勤務  
篠崎 隆一さん(44)



シゴト  
Cske  
decorator

子どもの頃に「ベース(米海軍佐世保基地)」の船上パーティーで見たアメリカ料理や看板が並ぶ光景がカッコよくて。絶対にここで働くと決意しました。  
アメリカ好きは冷めやらず、学生時代はファッションや映画に傾倒しました。道行く外国人に身振り手振りで話し掛けもしましたよ。当時の「アメリカンフェスティバル」で、「3000」やダンスコンテストなどで彼らと盛り上がったたりね。  
いよいよ社会人になってベースで働くぞ、と求人に応募するも玉砕続き。まずは下請けの造船所で溶接の技術を磨こうと14年間働きました。その後、縁あってパイトでベース内の店に入ることで、フードコートのピザ屋からスタート。職場や接客でのやりとりで、やっぱりアメリカ文化はおおらかで良いなあ、と改めて実感しました。  
38歳のときだったかな。「バス・キン・ロビンズ(31アイスクリーム)」へ配属になって「おいおい、うそだろ!」と。華やかな職場に男一人で、アイトなケーキを作るようになったんだけど意外と楽しかった。ただアレンジには技が要る。やるからにはやらねばねって猛練習、お客様の要望を叶えられるようになりました。うれしかったですよ。「あなたが作ったケーキ、すてきな」と言われたときは。  
そんなターニングポイントを



篠崎さん作の  
デコレーションケーキ



誕生日やパーティーなどオーダーに合わせて、独創的かつアートに仕上げるという篠崎さんのケーキはベース内でも人気。

篠崎さんは、アメリカで人気の  
ビンテージ人形コレクター

ナウガモンスター

動物を殺傷しなくても製造できる、高品質な革、「NAUGAHYDE」というビニールレザーで造られたマスコット人形。全世界に熱狂的なコレクターが存在する。篠崎さんもその一人。



# Americanize

年に数回のオープンベースは  
日米の交流の場



独立記念日やクリスマスなど、特別な日のみ米海軍佐世保基地の一部が市民に開放され、食事やイベントを基地で暮らす人たちと一緒に楽しむことができる。

佐世保暮らし情報

U・Iターンを機に、佐世保で創業したい方を / 佐世保市産業支援センターがサポート  
観光商工部商工労働課へお問い合わせください ☎0956-24-1111

センターでの窓口相談や企業訪問を通して、事業者が抱える課題の解決や、創業・新分野進出などを支援します。相談内容に応じ、専門機関へ紹介なども行います。

ワタシのジモト愛

# 「好き」も仕事に。 人の縁 組んで育つ 模型店

プラモデルは少年時代から作っていましたが、専門誌やYouTubeで独自に学び始めたのは6年前。孫に作って喜ばれたことがきっかけですね。  
佐世保実業高校を卒業後、関東の自動車メーカーのディーラーに勤めました。朝4時から出勤まではプラモデル作り。バイク・戦車・飛行機：年間約60個ぐらいい、気がつく作品は400を超えています(笑)。  
34年勤めましたが「大好きなブ

ラモデルを仕事にする」ことは諦められなくて。家族とも過ごせるし、ネット環境の整った今ならと地元佐世保に帰ってきました。とはいえず最初は開業の仕方が分からず、佐世保市産業支援センターに相談してアドバイスをいただいたり、上原町で会社経営をしている同級生から空きスペースを紹介してもらったり、先輩経営者と知り合いになったり。振り返ると、人の縁でここまで来れたなど、実感します。  
プラモデルの魅力を伝えるだけでなく、好きなことで多くの人がつながるコミュニティの場にもしたい。模型屋があるまち、として、佐世保の魅力の一つになれば幸いです。

モケイヤ模型 店主  
久田 輝幸さん(56)



軍港として栄えた佐世保港

かつて軍港として栄え、現在は米海軍佐世保基地が置かれている佐世保にとって、船はとて身近な存在。プロモデラー心をくすぐられるだけでなく、父親が海上自衛隊だったこともあり、とても魅力に感じています。

モケイヤ模型  
上原町1152-1-2F

プラモデルの販売から、委託制作まで対応するプラモデル専門店。プラモデル教室兼アトリエを併設。

シゴト  
Promodeler  
プロモデラー



あがた  
野鳥だけ見つけてる



九十九島ビジターセンター 調査員  
溝口 雅貴さん(27)

「九十九島」を生きる  
野鳥たちの姿を撮る

呼吸を止めて、野鳥が飛び立つ瞬間をカメラに収める溝口さん。「小学生の頃から鳥が好きでした。カワセミを初めて見た時、野鳥の世界に本格的に引かれました」。「九十九島ビジターセンター」調査員の仕事は、野鳥の姿や声の観察記録に加え、水質調査や子どもたちに向けての自然教室など多岐にわたります。プライベートでは野鳥の会に所属し、専門知識や写真の勉強など公私ともに野鳥ファン！「野鳥が快適に暮らせるのは、餌となる魚などの資源が豊富だという証拠。もっと多くの人に九十九島の魅力を知ってほしいです」。



マガモ



カワセミ



ミサゴ



カンムリウミスズメ

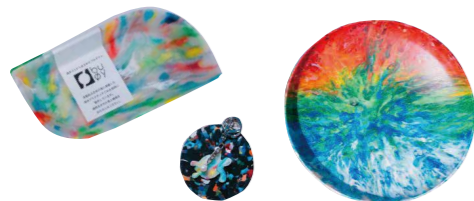
ありのままの  
美しい姿でいてほしい



九十九島に漂着した海洋プラスチックごみを回収し、触れる展示やリサイクル雑貨へと生まれ変わらせる。それらを通じて、九十九島の今とこれからを分かりやすく伝えるSDGs(持続可能な)プロジェクトです。

九十九島を守る  
うみプラプロジェクト

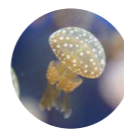
インタビュー  
Movie



九十九島水族館海きらら 館長  
秋山 仁さん(53)

生物好きがほれ込む  
「九十九島」の声を伝える

秋山さんは生粋の生物好き。そして、九十九島愛がすごいです。どのくらいかという、海きららに就く前、県外からわざわざ九十九島に通っていたほど。「特にクラゲの種類の豊富さはすごい。まだまだ未知の世界です」。館長就任前はクラゲ飼育を担当しており「あきちゃん」の愛称で親しまれていました。多様な海の生物たちに愛情を注ぐ一方で、近年変わりつつある九十九島の環境への懸念を示す秋山さん。「うみプラプロジェクト」を昨年開始し、もっと海の現状や生物たちのメッセージを伝えたいと奮闘中です。



九十九島に生息する  
タコクラゲ

西海国立公園 九十九島

豊かな自然が息づく「西海国立公園 九十九島」。大小208の島々が、佐世保湾から北の平戸瀬戸まで美しい海岸線を織りなします。平成30年4月に国際NGO「世界で最も美しい湾クラブ」に加盟認定されました。

湾 Kujukushima  
LOVE



九十九島水族館  
海きらら



西海国立公園  
九十九島ビジターセンター



九十九島遊覧船  
パールクイーン

九十九島が  
好き。

好き。

空撮：佐世保空撮和-KAZU



九十九島遊覧船 船長  
平嶋 心さん(30)

九十九島パールシーリゾート  
鹿子前町1008 / ☎0956-28-4187  
@kujukushima\_pearl\_sea\_resort

思い出いっぱい  
パワースポット

「九十九島遊覧船の船長」に  
なりたかったんです

幼い頃、母親とよく訪れた「九十九島」。その思い出は彼女にパールクイーンの船長になる夢を与えました。水産関係の大学に進学し、甲板員からの修行期間を経て念願を叶えます。仕事を通じ、地形や生息する動植物など九十九島の新たな魅力を体感したそう。船の整備といった力仕事も多いため子育てとの両立は大変ですが、職場の人たちとの交流や九十九島の景色にパワーをもらいます(一番はお子さまの笑顔だそうです)。「特に好きなのは『松浦島』。山桜が美しくて」。彼女が操縦する遊覧船で、その特別な景色を見てみたい。



長崎県立大学 4年  
公共政策学科  
岡本 一成さん



SaseboGoma

もっと!

#回そうよ  
佐世保

独楽

岡本さんお気に入りの場所「丸出山観測所」



もっと!  
#知ってほしい秘密の島。

宇久島  
Uku Island じま

浮いちゃう?

郷土愛。

若者のほとばしる



これが土儀ですね

息長勝問  
勝競べ!

佐世保をモチーフ  
にしたイラストの  
専用土儀。

「佐世保独楽」を知っていますか? 胴体にごるつとひもを巻き付けたら、いきながしうもん、しようくらべ! の掛け声とともに勢いよく投げ出し、ひもを引いて回転させ、いかに長く回すかを競う、佐世保の郷土民芸品です。「けど、街中で実際に回している人が少ないなって。あちこちにこまのモチーフはあるんですけど。そう話すのは、長崎県立大学4年生の岡本一成さん。「佐世保独楽が街中で回る風景を自分たちで作ってみたいよ」。そんな思いから、学内で「佐世保独楽サークル」を立ち上げました。故郷の兵庫県から進学で佐世保へやってきた岡本さん。まち歩き好きが高じて、佐世保の歴史や地形に強く興味を抱くようになり、「歩いてみると、まちの成り立ちや人々の生活をより身近に感じることができて面白いんです」。

人の輪がつながる  
佐世保独楽サークルを  
作った大学生。



愛してやまないサセボのモノ。



アランラ岬島の  
のんびり

牽牛崎にある「アランラ岬島」。Googleマップでたまたま見付けて、勇気を出して行ってみたのが始まりです。夜に砂浜に行って、海岸で月を見ながらぼーっと過ごすのが、ぜいたくで最高なひとときです。

本体の原料は  
マテバシイの木

「刺」といわれる  
部分は鉄製



顧問の石田先生

イベントでの  
こま回し体験のオファーが  
増えています!



帰宅途中の  
先生も飛び入り参加



「おもしろいことばしよるね!」と、飛び入り参加もちらほら。話したことがない人も、佐世保独楽をきっかけに仲良くなることも。



岡本さんの  
回し方講座  
も収録!

Movie  
佐世保独楽サークルの時間



Movie  
ひみつの宇久島時間



「宇久島で、とっておきの場所、ありませんか?」  
その質問に、高校生のほぼ全員が照れながら答えてくれました。お母さんとよくドライブするシーサイドロード、飛び込んで泳ぐのが気持ちいい高瀬、眺めがいいヘリポート... 観光マップに載っていないスポットが続々登場。にじみ出る郷土愛にほっこりです。  
白い砂浜と、海と、緑の草原がいつもそばにある宇久島。当たり前を感じていたことが、宇久高校の取り組み「Uku Labo」でイメージを覆された。彼らは話します。島の地形や環境、海の生物たちに伝統行事など、宇久島には全国的に発信できる魅力がまだまだあると。彼らはまるで兄弟姉妹のように仲良し。共にじっくり向き合ってきた島での時間と「Uku Labo」で得た経験は、温かい郷土愛とセットで彼らを大きく成長させてくれるでしょう。



宇久島への探求心を、サスティナブルな形に。

Uku Labo ~宇久高校の取り組み~

島民インタビューで文化を残す  
電子パンフレット作り



3年生

「ヒヨヒヨ祭」や「しゃくま棒引き」など、宇久島の伝統行事に関わる人々へのインタビューや撮影を実施。内容をまとめて電子パンフレットを制作し、全世界の人々へ宇久島の文化を発信!

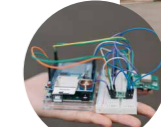


島のやっかいもので  
魚醬をつくる!

漁や遊泳の妨げにもなる海のやっかいもの「ガングゼ」をはじめ、イサキやブリなど島の資源を使って魚醬作り。漁師さんのサポートで魚をさばって魚醬に加工、瓶のラベルデザインまで行います。



2年生



島を歩いて  
マップをつくる!

プログラミングの知識を応用して作ったのは、GPS計測装置「伊能忠敬くん」! 人工衛星からの情報も合わせ、移動した場所の地形情報を記録。島を丸ごとデジタルデータ化できちゃう!



1年生

エンターテインメントの世界で輝く二人のアーティストの佐世保愛を聞いてみると「故郷・佐世保での時間」が見えてくる。

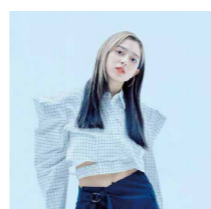
佐世保出身! 若きアーティストの 愛してやまないサセボのモノ。



スクール時代の  
タイラさん

ZILLION  
Tyra

Tyra



ZILLION  
Tyra - タイラ - (18)

平成16年8月3日生まれ。佐世保出身。A型。アメリカとのミックス。メンバー随一の身体能力を誇り、力強いパフォーマンスでグループをけん引している。凛とした佇まいと、時折見せるあどけなさのギャップが魅力。



Website

私を育ててくれたダンススクール「スターライトスクール」  
私は今18歳で、そのうち15年間の多くの時間を佐世保の「スターライトスクール」でダンスをしながら過ごしてきました。性別や年齢、国籍の壁なくダンスやパフォーマンスをする中で、たくさん人のつながりの大切さを学び、成長させてくれた場所なので、すごく大好きで感謝しています。次は今通っている先輩たちに良い刺激を与えられるようなアーティストになりたいと思っています!

ARTIST  
Kent Yamada

Kent Yamada



山田 健登 (23)

令和3年2月に楽曲デビューした佐世保出身の23歳。「シンガー・ダンサー・ソングライター」として130カ国以上にリスナーを持ち、「アクター」としても大人気舞台のメインキャストとして注目される。最近では超有名YouTuber、TikTokerたちが彼の楽曲「振り付け」をTikTokで使用し話題になるなど、楽曲を映像にまで落とし込むセンスも評価され始めている。令和4年10月5日には日本の至宝・シンガーソングライター玉置浩二の名曲「田園」をZ世代の山田健登らしく「踊れる」アレンジでカヴァーし、配信リリースした。



SNS

「佐世保の自然」心落ち着く特別な場所

一番好きなのは自然が豊かなことです。佐世保では自然があることが当たり前だったのですが、佐世保を出てその環境のありがたさに気付きました。いつでも心が落ち着く場所ってなかなか無いものですね。都会も良いですが、空気がきれいな佐世保に帰りたいなと思う瞬間が定期的にあります。同級生に漁師がいて、帰省した時は船で釣り行ったり海で泳いだりしています。小さい頃は、虫捕りに行ったりしていました! 空気がきれいなので星空が美しく、家の近くで寝転がって星を眺めたりしていました。佐世保は山田健登にとって心を落ち着かせ、癒やしをくれる特別な場所だし、ここで育った事を誇りに思います。



佐世保の海の恵みを  
ふんだんに使った海鮮丼

佐世保ベースの動画でおなじみのキャン  
プ飯を西九州食財で再現。細かく切った  
海鮮食材をしゃちよー特製ダレに一晩漬  
け込み、アボカドとあえてごはんに乗っ  
けて完成!

西九州を  
いただきます!



させポキ丼

使用した西九州食財

- クロマグロ
- アジ
- ヤリイカ
- マダイ
- 世知原茶
- (全て佐世保市)



シメは緑茶をかけて  
茶漬けにしてもOK!

とまらない!

レモンステーキ  
バゲットサンド

ガブリ!



長崎和牛

うまいもの同士をサンド!  
最高のハーモニー♪

そのまま焼いてもおいしい長崎和牛をレモ  
ンステーキのタレで焼き、スキレットで溶か  
したモッツアレラチーズと一緒にサンド。レ  
モンの酸味でさっぱりいただけます!

さとむら牧場さんが  
持ってきた!



今朝搾った牛乳から  
フレッシュなチーズを  
作りました!



使用した西九州食財

- 長崎和牛 (佐世保市)
- さとむら牧場のモッツアレラチーズ (佐世保市)



これいいわ。

くう

食後のデザートは  
フルーティーなティータイム

佐世保市周辺市町で育てられたフルーツを  
食べやすいサイズにカット。地元のお茶  
パックと一緒に一晩冷蔵庫で冷やすだけ!  
飲みながら果肉も一緒に味わって。

フレーバー緑茶

使用した西九州食財

- 御厨ぶどう・  
シャインマスカット  
(松浦市)
- 伊万里梨 (伊万里市)
- 佐々のお茶 (佐々町)



スッキリ!

オイスター  
ニンニク  
(佐世保市)



通常のニンニクの8倍の大き  
さで、「九十九島かき」の殻を  
土壌改良材として使って育て  
ています。ホイル焼きすると  
ホクホクで軟らかいですよ!

ジャンボニンニク研究会  
田崎さんが持ってきた!

BBQ



平戸いのしし  
ソーセージ (平戸市)

ドングリと海藻を食べて育った  
イノシン肉は、臭みがなく、脂肪  
が少ない引き締まった肉質で  
す。うま味と甘味が広がり、ビー  
ルに最適!

佐世保ベースとは?

U&Iターンの移住者コンビが  
佐世保の魅力動画を発信中。  
グルメ・街ブラ・自由研究など、  
暮らしを楽しむヒントが満載の  
地域密着バラエティー番組。



佐世保ベース  
YouTubeチャンネル  
@sasebobase

佐世保時間とコラボ動画企画



佐世保  
ベース  
移住体験バラエティー

西九州食財で  
キャンプ飯

自らも移住者で、佐世保暮らしを楽し  
んでいる佐世保ベースの二人。今回は  
コラボ企画として、西九州のおいしい  
食材を使ったキャンプ飯を考案して  
いただきました。



佐世保ベース  
しゃちよー

佐世保ベース  
ごっちゃん

コラボ動画で見てみよう!  
取材の様子やキャンプ飯のレシ  
ビ動画を公開中!



今回利用したキャンプ場  
「Auto Forest Nakiri」

今回のキャンプ飯で使用した 西九州食財 (一部) その他の西九州食財は公式サイトをチェック!



マダイ

波風が穏やかで栄養豊富な  
九十九島の漁場で育ち、天  
然ものに負けないうま味と  
食感を持つ。



長崎和牛

赤身のうま味が強く、脂身も  
まろやかな味わいで、柔ら  
かな食感とジューシーな口溶  
けが特長。



世知原茶

全国で3%しか生産されてい  
ない「蒸し製玉緑茶」とい  
う種類で、渋味が少なくま  
ろやかな味わいが特長です。

料理せんでも  
そのまま  
うまいやつ  
ばかり!

そうだろうね

世界に誇れる  
産品がたくさん  
あるんです!



佐世保市農政課 齊藤さん

佐世保出身のキャンプ漫画家

発行部数 220万部超!

出端先生の  
佐世保愛



「ふたりソロキャンプ」講談社  
作者 出端 祐大さん (34)

2018年「独り、野営にて思ふ」のタイ  
トルでイブニングに初掲載され、累計  
部数は220万部を突破。

僕にとって佐世保  
でしか食べられない  
故郷の味です。  
帰省の度に家族で  
食べています。



ジャンボサイズ  
天津包子の餃子

長崎和牛や海鮮丼セットなどの西九州食財が抽選で当たる!  
アンケートプレゼントは裏表紙をチェック!



どうも!

# 元防空壕の食堂

未来に残したい

食材は戸尾市場一帯をメインに仕入れているらしいよ!

柴田ホルモン店さんのこぼれんばかりのホルモンよ...



## 四軒目食堂

戸尾町5-25  
@yonkenme.shokudou\_sasebo  
戸尾町のとんねる横丁で70年以上愛された食堂をリニューアルオープン。



イケメン!

「歴史あるお店を残していきたいし、地域も盛り上げていきたい。若い世代とつながって、また昔の四軒目食堂のような人々の憩いの場になりたいです」と、四軒目食堂・三代目店主の西頭翔太郎さん。



創業以来の名物「おでん」。おでん鍋の一つは先代が特注で作ったものを継いだ。



店内奥、小上がり席の窓からは防空壕同士をつなぐ連絡トンネルが見える。

小窓のぞくと、そこは別世界...

60年前の子どもたちはあのはしごでつべんまで登った!

人の手によって造られ、現在も人の手によって生き続ける史跡。どうかこれからも、私たちの日常を見守っていてください。

今回訪ねた2カ所もその一つだろ。四軒目食堂は、終戦直後から続く憩いの場を引き継ぎ、若者世代や観光客も歓迎する新しいコミュニティの場を築こうとしている。針尾送信所は、地元有志のボランティアスタッフが歴史を発信し、その価値は全国的に認知されるまでになった。戦争史跡がまちな魅力に変わってしまふ。そんな柔軟さがとても佐世保らしい。

「佐世保の史跡は生きています」と、訪れてみるとやはり感じるのだ。「とんねる横丁」や針尾送信所だけでなく「無窮洞」や砲台跡など、佐世保市内各地には戦争史跡がいくつもあふれている。そこにはもちろん歴史や洗練された技術に加え、当時の人々の生活史がぎっしりと刻まれている。

そんな史跡との向き合い方はまさに人それぞれだと思うが、佐世保に関しては歴史を受け止めた上で守り、何らかの形で後世に伝えようとする人々が多いように思えるのだ。

史跡は生きています



はしごは約550段ある。現在も航空障害灯の点検で作業員さんが登ることもあるそう(命綱あり約25分)。



塔の高さは約136m。例えると高層ビル約30階建てほどの高さなのだけれど、数字では表せない建築技術のすごさと歴史の重みがスズッと迫ってくる。

これはしんどろっ!!

※歴史が染み込んでいる意



電信室に潜入!

緑との共演が素晴らしい「電信室」。ラピュタのような雰囲気の時を忘れてしまいそう。



見学の様子を動画でも見られるよ!



# 巨大無線塔&電信室にもGO!

ドラマのロケ地にもなった



針尾地区は県内有数のミカンの産地。3本の巨塔は、田園風景の一つとなっている。

## 針尾送信所

針尾中町382

旧日本海軍が建造した無線送信所。自立式電波塔としては古き日本一&第2次世界大戦以前から建つ現存する塔としては日本一の高さを誇る。



ライター やまもとちひろ &

Instagram さやぶう(・38・)

Instagramで佐世保の魅力を発信するローカルインフルエンサー。県の観光Webマガジン「#ナガサキタビ」の部員 @38\_bu

デイリーポータルZにて、佐世保をテーマにした記事を執筆中。(https://dailyportalz.jp/) @yamamotochihiro\_kaku



唯一無二の存在感

# おしゃれ宮殿 ヴェニス

松尾社長



案内してくださったのは松尾社長。初代の意志を継ぎ、佐世保の戦後経済の一端を担ったヴェニスを守り続けている。ファッションとおもてなしのプロフェッショナルだ。



あこがれのマネキンポーズ



コレ王族が着るやつだ!!

今回だけ特別♡

3階にはオーダーメイド用の世界各国の布がずらり。こちらは超高級インド更紗で、職人の技と美がふんだんに詰まってる。布で世界旅行気分が味わえるぞ!

## ヴェニス

常盤町7-18

婦人服や雑貨を中心に、ヨーロッパなどのファッションブランドの商品を販売。オーダーメイドも対応可能。



どこを切り取っても絵になる空間にうっとり。ここはブティックでもありミュージアムでもある。

# 銘菓のDNAはベルトコンベヤーに乗って

職人技も光る



パリッと食感のヒミツは小麦粉、砂糖のみ。出来たてはこんなに柔らか!



表面の文字は卵白でできており、刷り込みは一枚一枚が熟練技の手作業。



「従業員同士の連携も大事にしながら、伝統の味を守っていきなさい」と野口さん。その表情はとても生き生きしている!



初代デザイナーが漬けてくれた! すぎん?



ラインリーダーの野口さんと、九十九島せんべいの由来から製法、お仕事の楽しさまでとても丁寧に教えていただきました。

「誇り」にシビれる

「ヴェニス」と「九十九島せんべい本舗」は、ジャンルは違えど、どちらも佐世保の老舗だ。120年の歴史の中で、その二つが担ってきた役割は大きい。私たちにしてみれば見慣れているけれど、いろいろ知った大人になり向き合うと「なんじゃこりゃー」と「すごい!」の感情が生まれる。ちよつと中にお邪魔させてもらったとき、老舗の本気とこだわりを垣間見た。伝統を守り継ぐために彼らが行っていること。妥協しない接客、商品や空間作り、チームの連携や新しいチャレンジ。お店の歴史や仕事について語る皆さんはとても生き生きとしていた。その様子を見て、「なんだかこちらまで元気がもたらえすね」と言っただけで、さやぶうちゃん言葉が胸を熱くする。私たちが引かれてしまう理由は、心躍るビジュアルや美しさの根幹にある「誇り」にシビれたからだと思ふのだ。

## 九十九島せんべい本舗

日字町2566

@kujyukushima\_senpei\_official

創業より70年を迎える佐世保銘菓の老舗。佐世保土産の定番商品を多数販売。

販売してほしい...デカ試作BOX



# 6 佐世保朝市

朝市や老舗に加え  
街の魅力増大中のエリア!

戦前、現在の湊町(アルパークキ橋付近)の川沿いで自然と始まった佐世保朝市。佐世保港の玄関口・万津町は、古くから市営棧橋や朝市があり多くの人でにぎわっていた。現在でも昔ながらの風情が残る。



当時の市営棧橋の風景



ミケ野沿いの外国人に街



# 4

## さるくシティ 403 アーケード

明治の頃からずっと  
佐世保のメインストリート!

明治時代に造られた本通りが引き継がれたアーケード。一直線のアーケードとして日本トップの長さ。地元で愛され続ける老舗から外国人パー、地元食材の直売所、流行のカフェと、佐世保の歴史を物語る。

独自の世界観が人気の佐世保出身イラストレーター、ダテ・ユウイチさん。佐世保の歴史の裏パナシをゆるおしやれなイラストで描いてみたら……見慣れた街がいとおしさ100倍に増しました♡

歴史

# 大冒険

# 佐世保

ダテ・ユウイチが行く!



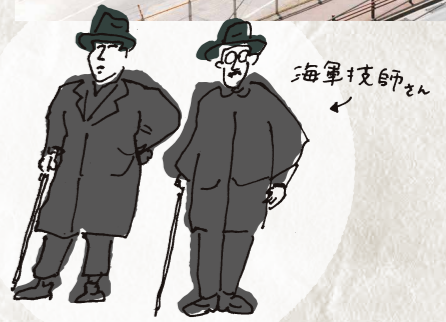
@date\_u1



# 1 佐世保重工業 (SSK)

1916年完成の立神係船池。  
帽子に背広が技師のお決まり

初めて大規模にコンクリートを用いて、常時海水に触れる面に総延長1,699mの岸壁を建造。11年に及ぶ海軍最大の土木工事だったそう。海軍技師は制服でなく背広を着用していて、モダンおしゃれ。



海軍技師さん

## 針尾無線塔

日本技術発展の象徴。  
地元っ子の遊び場にも!?

旧海軍が155万円(現在の価値で約250億円相当!)を投じ1918年から4年かけて建設。戦後の子どもたちは、頂上まではしごを登って(もちろん命綱なし)紙飛行機を飛ばすなど敷地内で自由に遊んだという。

# 3



カッホー



# 2

## 山の田浄水場

全国で10番目に開始した  
佐世保の近代水道

旧海軍から水を分けてもらう形で市による水道事業を開始。当時は水おけを積んだ大八車を使って、人力で水を供給していたそう。旧海軍は1907年に水道管による水の供給を始め、今日に引き継がれている。

水道工事の様子



## (市民文化ホール) 旧海軍佐世保鎮守府 凱旋記念館

# 5



1923年より佐世保の  
歴史・文化を見つめ続ける

建設時は海軍関係の催しに、第2次世界大戦中は海軍合同葬の式場に、戦後は米軍にダンスホールや映画館として使用される。1982年に佐世保市へ譲渡され市民文化ホールに。当時の形を残しながら街に寄り添い続ける。



Hi!!

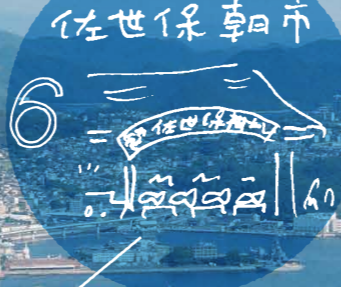


さるくシティ 403 アーケード

# 4

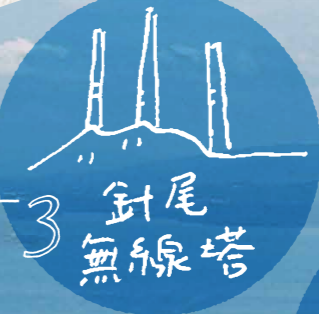


旧海軍佐世保鎮守府 凱旋記念館 (市民文化ホール)



佐世保朝市

# 6



針尾無線塔



佐世保重工業 (SSK)



山の田 浄水場

④さるくシティ403アーケード/下京町~上京町~本島町~島瀬町~栄町~常盤町~松浦町/☎0956-24-4411(させほ四ヶ町商店街協同組合)/Ⓜ店舗によって異なる  
⑤旧海軍佐世保鎮守府凱旋記念館(市民文化ホール)/平瀬町2/☎0956-25-8192(佐世保市民文化ホール)/Ⓜ9:00~22:00/Ⓜ火曜日及び年末年始  
⑥佐世保朝市/万津町6-73/☎0956-25-6893(佐世保朝市事務所)/Ⓜ0:00~9:00/Ⓜ日曜日及び年末年始(要問合せ)

①佐世保重工業(SSK)/立神町1/☎0956-25-9111(佐世保観光情報センター/JR佐世保駅構内)  
②山の田浄水場/桜木町7-16/☎0956-24-1151(佐世保市水道局水道施設課)  
③針尾無線塔/針尾中町382/☎0956-58-2718(針尾無線塔保存会)/Ⓜ9:00~12:00、13:00~16:00/Ⓜ年末年始

# 多様性を肌で感じながら 心に余白を生み出す滞在。



## TURN S.

プロデューサー 堀口 正裕 さん

佐世保市に2泊3日で滞在しながら、実際にワーケーションを体験しました。拠点となったのは、築80年の縫製工場をリノベーションした「SASEBO to connect」。レトロな外観・内観から醸し出される落ち着いた雰囲気や、こだわりのリビング空間が特長で、異国情緒あふれる佐世保の街を身近に体感できる素晴らしい立地も魅力的でした。1階と3階がワーケーションにも利用可能な「お試し住宅」で、2階にはJAZZカフェ&バー「葉港町珈琲サセボノオト」があり、ジャズを聴きながらおいしいコーヒーでくつろげます。部屋でデスクワークをしても、仕事を邪魔しない小音量のジャズが心地良いBGMに。もちろんWiFi環境は文句なし。さらに徒歩圏内にはジャズBARや佐世保バーガーの店など、随所に異国情緒を感じられるお店が点在する一方、地元客から愛されるハイクオリティな和食店や洋食店のバリエーションも豊富です。滞在拠点、商店街ともにワクワクが止まらない空間でした。

佐世保の街を散策すると、商店街の活気と多様な人たちの存在が肌で感じます。米海軍佐世保基地があることから外国人居住者も多く、年配の方や若者、地元住民や移住者など、街全体が「多様性」というものを意識せずに自然と受け入れている空気が伝わってきました。滞在中に仕事で息が詰まったら、九十九島の遊覧船に乗ったり、海きららに足を運んで大迫力のイルカショーを堪能したり、弓張岳の展望台で雄大な自然と美しい街並みを一望して癒やされたりすることも可能です。都会のライフサイクルでこうしたぜいたくなコンテンツを楽しむには、事前に予定を立てて、時には渋滞を覚悟して出発しなければなりません。しかし佐世保では、車を10分も走らせれば十分。ちよっとした仕事の合間に、豊かな息抜きをゆつくりと満喫することができそうです。また平戸市や波佐見町、東彼杵町など、近隣には歴史や伝統工芸を体感でき



SASEBO to connect

る市町があり、周遊しながらエリア全体を広く楽しむ滞在もオススメです。滞在した感想として、時間と場所を自分自身でマネジメントする働き方を実践できる方や、そうした働き方を始めたい方には、すぐにでもこのワクワク感を味わっていただきたいです。そしてテレワークやワーケーションなど、新しい働き方をさらに進化させたい企業の方々にも最適です。佐世保の魅力なコンテンツに触れながら意見を交わすことで、これからのウェルビーイング(社会的な健康)な経営やチーム構築がより発展し、斬新なアイデアが生まれてくるかもしれません。私はワーケーションを実践するに当たって、適度な距離感が大切だと考えています。詰め込み型の滞在中で追われるように過ごすのではなく、街を自ら楽しむ余白を心に持つことで、新しい働き方や暮らし方、生き方のヒントと出合えるのではないのでしょうか。



TURN S プロデューサー  
株式会社 第一プログレス 代表取締役社長

国土交通省二地域居住等の推進に向けた有識者委員、地域づくり表彰審査委員等、地方創生に関連する各委員を務める他、地域活性化事例に関する講演、テレビ・ラジオ出演多数、全国各地の自治体の移住施策に関わる。東日本大震災後、豊かな生き方の選択肢を多くの若者に知って欲しいとの思いから「TURN S」を企画、創刊。地方の魅力はもちろん、地方で働く、暮らす、関わり続けるためのヒントを発信している。総務省地域力創造アドバイザー・TOKYO FM「Skyrocket Company スカロケ移住推進部」・TBS ラジオ「地方創生プログラム ONE-J」ゲストコメンテーター。プライベートでは、畑と合気道をこよなく愛する4児の父。



佐世保市のお試し住宅  
まちなか滞在拠点

SASEBO to connect

お問い合わせ先

西九州させぼ移住サポートプラザ  
電話番号等は左ページをご覧ください。



## 移住とワーケーション

### 西九州させぼ 移住サポートプラザ

移住マネージャー  
久保 佑介さん



佐世保の入り口で

# 住むと働くに 寄り添うひと。

今、久保さんが伝えたい③つのこと。

支援制度の詳細につきましては、プラザへお問い合わせください。

### 1 年々移住支援が拡充しています

#### 子育て支援や奨学金等返還の制度が充実

今までの移住制度に加え、今年度からひとり親家庭賃貸住宅家賃補助金では実質家賃負担額2分の1相当額を12カ月分サポート。奨学金等返還サポートでは、企業による「代理返還」を支援する制度がスタートしました。

### 2 広域圏サポーター登録で最新情報をゲット!

#### サイトとメルマガで寄り添う

西九州させぼ広域都市圏のまちの話や移住関連情報を、公式ホームページとメールマガジンで配信しています(メルマガ登録はサイトから)。



移住特設  
サイト

### 3 周遊型ワーケーションツアーをつくりました!

#### 移住の前に、まずはワーケーションで暮らしを体験!

西九州させぼ広域都市圏の9つの市町を舞台に、テーマに合わせてワーケーションを楽しめるツアーづくりに取り組んでいます。地域との交流やおすすめフリープランなどエリアの魅力を詰め込んだ特別ツアーです。



ツアー詳細  
ページ!



### 支援制度など移住に関することは

#### 西九州させぼ移住サポートプラザ

新港町8-1 (新みなとターミナル1階待合ロビー横)  
相談時間: 平日8時30分~17時15分  
(土曜、日曜、祝日、夕刻は要予約)  
TEL: 0956-25-9251 FAX: 0956-25-3311  
Eメール: uji-turn@city.sasebo.lg.jp

#### 佐世保移住 サポートサイト

さまざまな支援制度や仕事、住まい、子育てなどの情報をお知らせしています。



#### 移住応援 Tokyo Office - 佐世保市東京事務所 -

東京都千代田区平河町2-4-1 (日本都市センター会館11階)  
TEL: 03-5213-9060 FAX: 03-5213-9063 Eメール: tokyo@city.sasebo.lg.jp

アンケートで当たる

佐世保のおいしいを

# PRESENT

「佐世保時間」を読んでアンケートにご協力いただいた方の中から、抽選で佐世保の特産品や銘菓をお届けします。はがきかEメール、またはWeb専用フォームからアンケートに答えてご応募ください。

5

名様



1

## 長崎和牛 レモンステーキセット

有限会社 肉の相川  
☎ 0956-58-3811

佐世保名物のA5等級レモンステーキのセット!  
レモンステーキソース付き。

5

名様



2

## 食べ比べ海鮮丼セット (活鯛・活ぶり・ハーブさば)

株式会社 永松  
☎ 0956-47-6515

生きの良いぶりぶりの食感の活鯛と脂が乗ったブリ、長崎ハーブ鯖を秘伝のたれに漬け込んだ海鮮丼。

10

名様



3

## 九十九島 バラエティーセット

株式会社 九十九島グループ  
☎ 0956-31-1147

九十九島せんべい、カステララングドシャ、焼きあご煎餅、はなかこの人気商品4種をセットにしました。

## 応募方法

専用の応募フォームまたはEメール、はがきに①～⑧を明記して、下記の宛先にお送りください。

### 必要事項

- ご希望のプレゼント番号
- 本紙の感想 (4択)  
1.大変良い 2.良い 3.不満 4.大変不満
- 郵便番号・住所
- 氏名
- 年齢
- 性別
- 電話番号
- その他の感想やご意見

### 宛先

#### はがき

〒857-8585 住所不要  
佐世保市役所秘書課「佐世保時間」事務局

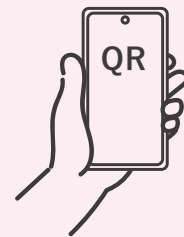
#### Eメール

hishok@city.sasebo.lg.jp  
(件名に「佐世保時間プレゼント」と記入してください)

#### 締め切り

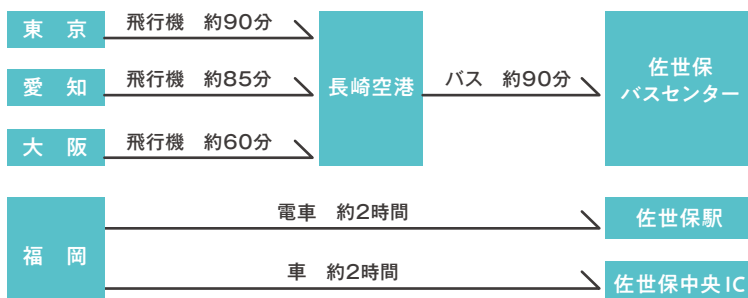
令和5年1月31日(火)  
※はがきは当日消印有効。

応募専用  
フォーム



スマホから  
カンタン応募!

## 佐世保へのアクセス



佐世保市



令和4年11月1日発行

発行 佐世保市総務部秘書課広報係  
〒857-8585 長崎県佐世保市八幡町1-10  
TEL:0956-24-1111 FAX:0956-25-2184  
Eメール:hishok@city.sasebo.lg.jp

制作 有限会社 エスケイ・アイ・コーポレーション  
〒857-0822 長崎県佐世保市山祇町19-13  
TEL:0956-31-5656 FAX:0956-31-3407

掲載内容は、令和4年9月現在のものです。変更される場合がありますのでご了承ください。本紙の無断複写・転載を禁じます。  
掲載店舗や施設の営業日・時間に関しましては、事前にお問い合わせください。