



©アルカスSASEBOから島原城まで105kmを歩く「第35回105（イチマルゴ）ウォークラリー」に臨む参加者

ポータルネッサンス21計画と  
中心市街地の回遊性向上に向けた取り組み

## 特集 港を生かしたまちづくり

- 08 させぼさんちの家計簿
- 11 市職員採用試験
- 12 あなたから始める地球温暖化防止活動
- 26 市長日記
- 27 元気な朝ごはんレシピ「ささみと豆腐のサラダ」
- 28 笑顔でつかった全国優勝！佐世保ひまわりソフトボール部

携帯電話版  
佐世保市  
ホームページ



平成20年6月1日発行  
編集・発行 佐世保市企画調整部秘書課広報係

〒857-8586（市役所専用）

長崎県佐世保市八幡町1-10 TEL 0956-24-1111

FAX 0956-25-2184

MAIL hishok@city.sasebo.lg.jp

印刷

サン印刷株式会社



## 笑顔でつかった全国優勝！ 佐世保ひまわりソフトボール部

ことし3月末に静岡県で開催された「第1回春季全日本小学生女子ソフトボール大会」に出場し、圧倒的な強さで全国優勝を成し遂げた「佐世保ひまわりソフトボール部」(分藤俊広監督)。4月26日、日野小学校運動場での練習の様子取材しました。

同部は昨年3月に設立。市内の女子小学生15人が所属しています。選手たちは、平日はそれぞれの地域の少年チームなどに所属しているため、全員が集合できるのは週末だけ。そのわずかな時間でプレーに磨きをかけます。キャプテンとしてチームをまとめる真崎風佳さんは「学校では会えないメンバーもいるので、練習の時はみんなと仲良くし、チームワークを高めるようにしています」と話してくれました。その言葉どおり、練習中も笑顔が絶えず、のびのびとプレーする皆さんの姿が印象的でした。

今後とも力強いひまわり旋風を全国に巻き起こし、市民の皆さんに笑顔が広がることを期待しています。

全国大会を1人で投げ抜いた分藤投手



笑顔いっぱいの選手たち



### 全国優勝までの戦績

- 1回戦 15-1 千葉県代表
- 2回戦 20-1 三重県代表
- 3回戦 13-2 大阪府代表
- 4回戦 4-1 愛媛県代表
- 準決勝 3-2 愛知県代表
- 決勝 11-3 埼玉県代表



抜群の攻撃力を誇るひまわり打線



真剣に練習に臨む選手たち

### 人の動き(5月1日現在)

- 総人口 253,874人(1,667人)
- 男性 119,237人(1,176人)
- 女性 134,637人(491人)
- 世帯数 101,759世帯(1,128世帯)

### させぼ市政だより

- テレビ NBC 9時25分、NIB 9時25分
- KTN 11時40分、NCC 11時40分
- ※毎週土曜約5分間

- ラジオ NBC 毎週日曜 9時25分
- FM長崎 毎週火曜 9時05分
- FMさせぼ 毎週火・土曜10時30分

新聞 長崎新聞 毎月第2・4水曜

パソコン <http://www.city.sasebo.nagasaki.jp>



# ポートルネッサンス21計画 Q&A

## これまでにどれくらいのお金がかかっていますか？

岸壁整備や土地造成、道路、緑地、ターミナル施設整備などに約127億円の費用がかかっています。

## 事業費の内訳や財源はどうなっていますか？

ポートルネッサンス21計画では、国が直接行う事業や本市が国等から補助金をもらって行う事業などさまざまな事業を推進しています。

国が直接行う事業は岸壁の整備などで約30億円の事業費となっています。

本市が直接行う事業は市港湾部庁舎（新みなとターミナルの一部）整備などで約5億円、国等から補助金をもらって行う事業は道路や緑地整備などで約39億円の事業費となっています。

また、旅客船ターミナルビル整備、駐車場整備などは、約52億円の起債（借金）事業で行っており、このうち、埋立地造成や水路整備、電線の地中化などは「臨海部土地造成事業」という起債事業で行っています。この事業は工事に要した費用（利子含めて約35億円）を土地の売却収入で返済することが前提となっており、本市では土地の売却を進めるとともに、民間企業等が参画したにぎわいと活力あるみなとづくりを進めています。

## 大型商業施設ができることで中心市街地に影響はありますか？

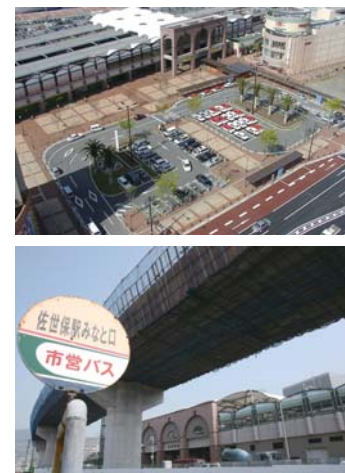
大型商業施設ができた場合、業種などが競合する部分については、他都市の事例からも中央商店街や市内の商業に影響がないとは言えません。しかし、県北地区の核となる都市として、市中心部の魅力を高め、市外からの交流人口の増大を図り、買い物客の市外流出を抑制するためには、新しい魅力づくりを行う必要があると考えています。また、中央商店街などとの連携を強め、市全体として活力とにぎわいのあるまちづくりに官民一体となって努力していく必要があると考えています。



て約6衾を含む）を造成し、計画区域を「市民・観光客にぎわいゾーン」「定住空間ゾーン」など6地区に分け、開発区域を公募するなどして、順次、土地を分譲し、整備を進めています。平成元年9月に鯨瀬ターミナル、平成4年4月にさせぼシーサイドパーク、平成15年12月には新みなとターミナルがオープンしました。

「佐世保駅周辺再開発事業」のメイン事業の一つが、駅西側の港に面した地域を整備する「ポートルネッサンス21計画」です。この計画は、昭和61年に策定し、物流などが主体であった港を市民や観光客が集い、にぎわいのある「みなとまち」へと再生することを目的としています。これまでに約12衾（埋め立

## 「みなとまち」の再生



「最近、佐世保のまちがすごく変わってきていますね。久しぶりに遊びに行きたくなりました」  
佐世保駅周辺の再開発事業を紹介した広報テレビ番組の放送後、こんなお便りが市外から数多く寄せられました。確かにここ数年、本市の顔とも言えるこの一帯は、駅舎の建て替えや鉄道の高架化、駅前広場やアルカスSAS EBOの建設、港に面した区域の埋め立て、西九州道路の整備など、大きな事業が次々と進められています。このように日々変化を遂げている駅周辺地区。今後はどのように進み、中心市街地の活性化へとつながっていくのでしょうか。今回は、港を生かした市中心部のまちづくりについてお知らせします。

## 着々と進む駅周辺再開発事業

JR佐世保駅と港が隣接し、佐世保の玄関口となっている佐世保駅周辺地区。本市では「心やさしい海辺のまちへ」をテーマとして、昭和60年から「佐世保駅周辺再開発事業」に取り組んでいます。駅周辺の交通、港湾、観光、情報、文化、商業などの機能を充実させて、人々の交流やにぎわいを促し、港と既存市街地を一体化させることで、中心市街地全体が活性化することを目指したこの再開発事業。これまでに駅前広場やアルカスSASEBO、鉄道高架化事業などが完成し、西九州自動車道の整備なども着々と進んでいます。

## 特集

ポートルネッサンス21計画と  
中心市街地の回遊性向上に向けた取り組み

# 「港を生かした まちづくり」

「最近、佐世保のまちがすごく変わってきていますね。久しぶりに遊びに行きたくなりました」  
佐世保駅周辺の再開発事業を紹介した広報テレビ番組の放送後、こんなお便りが市外から数多く寄せられました。確かにここ数年、本市の顔とも言えるこの一帯は、駅舎の建て替えや鉄道の高架化、駅前広場やアルカスSAS EBOの建設、港に面した区域の埋め立て、西九州道路の整備など、大きな事業が次々と進められています。このように日々変化を遂げている駅周辺地区。今後はどのように進み、中心市街地の活性化へとつながっていくのでしょうか。今回は、港を生かした市中心部のまちづくりについてお知らせします。



- ②ゾーン (市民にぎわいゾーン) ⑤街区11,557㎡
- ③ゾーン (市民・観光客にぎわいゾーン) ⑥街区6,079㎡、⑦街区1,364㎡

事業予定者の計画コンセプト

### 「SASEBOシーサイドコリドー」

- ①コリドー(回廊)を用いた潤いとにぎわいのある水辺空間の再生
  - ②市民や来訪者に対応した「日常+非日常(観光)」の地域開発
- 規模 ②ゾーン地上3階、③ゾーン地上2階  
延床面積 約33,000㎡



施設内部のイメージ図



海側から見たイメージ図



### ④ゾーン (観光客集積ゾーン)

駅や大型旅客船岸壁、幹線道路とのつながりを生かし、観光客にも対応した施設の用地として予定しており、美術館建設の候補地の一つとしても今後検討していきます。これまでに大型バスに対応できる駐車場が完成しました。

- ⑧街区 8,002㎡、⑨街区 1,715㎡



# ポートルネッサンス21計画

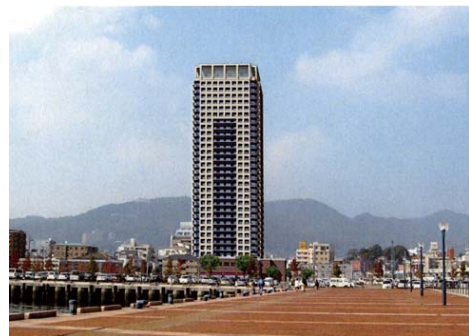
Port Renaissance 21 Plan

3月26日、ポートルネッサンス21計画の中核となる2、3ゾーンの事業予定者が「(株)アバマンショッパールディングス」に決定しました。事業案は昨年4社から提出され、選考委員会で選考された2社の中から市が決定したものです。選考理由の主なもの、①低層で、全体的にレンガを使用するなど佐世保らしさを意識した計画である②地元との共存共栄の熱意が感じられ、既存商店街への影響波及を極力抑えられる③テナントに市内企業・商店を優先する意向がある④地元事業者を中心に物産センターが企画されているなど、地元と共に事業を成功させるという意欲が感じられる一など。今後市では事業予定者に対し、商業者の皆さんなどとの対話の場の設置を働きかけ、皆さんの意見を参考にしながら策定された基本計画の調整を行い、市議会での議決を経て本契約を締結します。来年中に建設工事が着工され、平成22年のオープンが予定されています。

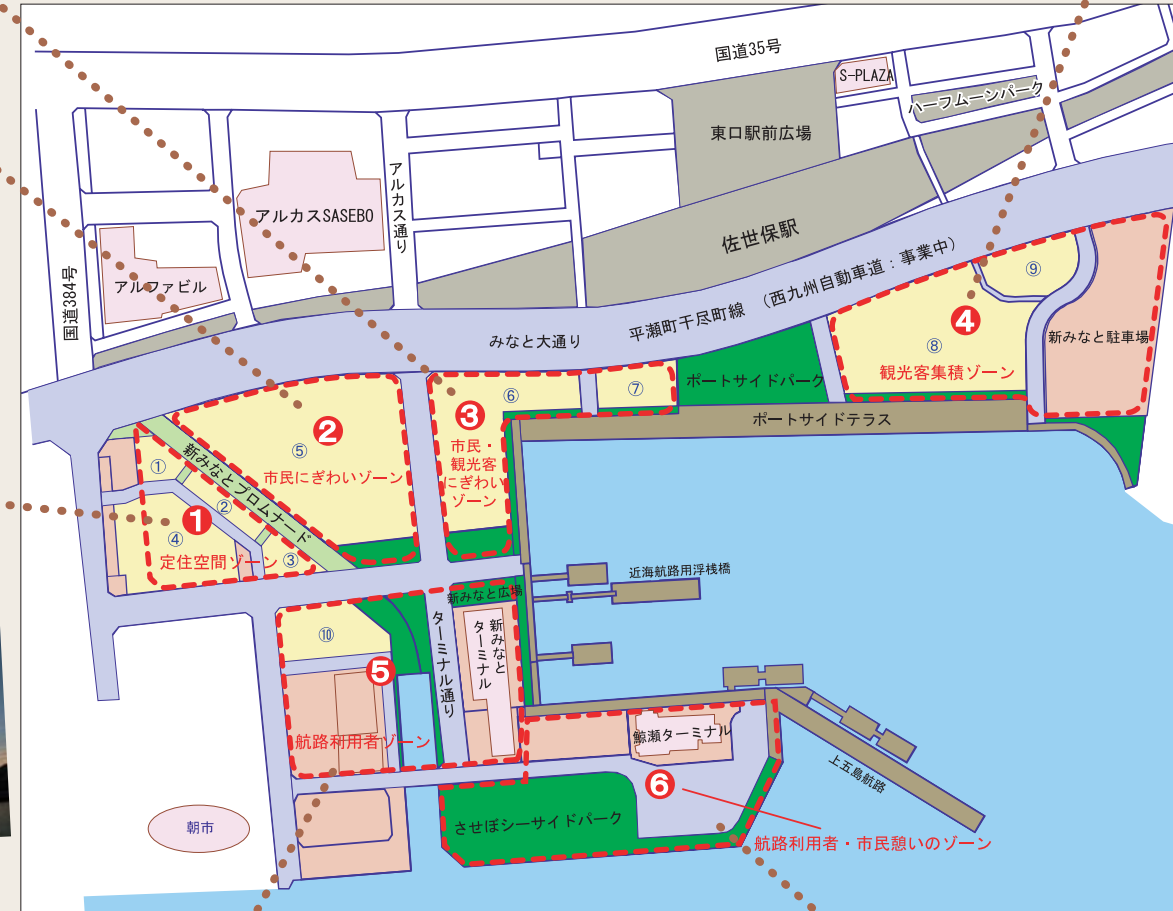
未分譲地である、1ゾーン(4街区を除く)、4~5ゾーンについては、土地活用方針などを改めて検討した後、その内容や分譲方法などをお知らせすることとしています。

### ①ゾーン (定住空間ゾーン)

平成18年2月、④街区の事業予定者を「トーエイ興産(株)：現在のランドアーク(株)」に決定しました。同年6月には、その事業計画に基づき、塩浜商店街の皆さんと塩浜地区市街地再開発準備組合が設立され、本年度は都市計画決定と本組合設立が予定されています。①街区(800㎡)、②街区(649㎡)、③街区(776㎡)の土地利用については、市街地再開発事業の進捗を見ながら、今後活用方針を検討していきます。



準備組合で検討中のタワー型高層建築物のイメージ図。最上階には展望室の設置が計画されています。



### ⑤ゾーン (航路利用者ゾーン)

平成15年度に近海航路用の「新みなとターミナル」が完成しました。⑩街区(2,144㎡)の分譲等については、今後周辺地の状況を見ながら条件や時期などについて検討していきます。



### ⑥ゾーン (航路利用者・市民憩いのゾーン)

平成元年度に上五島航路を中心とする「鯨瀬ターミナル」が完成し、同4年度には海を持つ潤いを生かした「させぼシーサイドパーク」がオープンしました。





### コミュニティーバス(仮称:ぐるりんバス)の導入支援

ポートルネッサンス21計画地区の施設や中央商店街などの間を結び、気軽に中心市街地が周遊できるコミュニティーバスの導入について、関係団体等とも協議しながら支援していきます。

### 共用駐車場システムや共用買物カートなどの導入支援

現在、中央商店街でも買物利用駐車券サービスが行われていますが、今後はポートルネッサンス21計画地区と共用できるシステムを導入するなど、車を利用して訪れる人々の回遊性が高まる方策について、事業予定者などと検討していきます。また、ポートルネッサンス21計画地区と中央商店街との「共用買物カート」の導入支援についても併せて検討していきます。

### 塩浜地区市街地再開発事業との連携支援

1ゾーンの塩浜地区市街地再開発事業では、県内でも最大級のタワー型高層建築物が準備組合で検討されています。地上約120mの最上階には、青い海や緑の山、基地の街並みなど、本市ならではの景観が一望できる、市民・観光客向けの展望室が計画されており、素晴らしい夕景や夜景が楽しめる場所として、新たな集客につながることを期待しています。今後は各地区の事業が相乗効果を発揮し、地区全体の魅力創出につながるよう、事業者間の連携について支援していきます。

### 地域貢献策の検討と調整

既存商店街との共同イベントの実施や地場産品の優先活用など、地域と開発事業者が連携し、共に発展できるような施策が実現できるよう働きかけを行っていきます。

### 融資制度のあっせん等

市内事業者が事業展開を図る際に資金が必要となった場合は、本市の中小企業融資制度の利用についてあっせん等を行います。また、関係機関と協議を行い、制度の拡充についても検討します。

### 観光物産センターの設置支援

本市には豊かな自然や付加価値の高い特産品、独自の歴史文化など、訪れる人々にアピールしたいものが数多くあります。また、ポートルネッサンス21計画地区は海の玄関口で、JR佐世保駅やみなとインターにも近く、さらに国際航路ターミナルの整備も検討しており、内外からさまざまな交通が結節し、多くの人が集まる要所となっています。本市ではこのような特性を生かし、本市の魅力を積極的にPRするため、観光物産センターの開発施設内への設置を事業予定者と協議しながら支援していきます。

### 美術館の設置

長崎県の観光統計によると、長崎県美術館（長崎市）の平成17年度利用者数は年間約49万人。単に芸術鑑賞だけでなく、観光と交流の場としての役割も担いつつあります。本市においても県北地区における新たな美術館建設の実現に向け、ポートルネッサンス21計画地区4ゾーンへの立地を視野に入れながら、長崎県と協議を進めていきます。



### 既存市街地と新市街地を結ぶ歩行者動線の強化

本市の中心市街地には、「交通の軸」となる国道35号、「商業の軸」となる三ヶ町・四ヶ町商店街、「水と緑の環境軸」となる佐世保川という3本の軸線があります。本市ではこの軸線を骨格とし、佐世保駅周辺再開発地区に新しい市街地と既存の市街地、駅、港などを結ぶ5本の歩行者軸を設定し、まちづくりを進めています。このうち港と四ヶ町アーケードを結ぶ区間は、市民が雨に濡れずに行き来でき、既存市街地と一体的なショッピングエリアとなるよう整備を進めていきます。また、検討中の国際航路ターミナルとポートルネッサンス21計画地区を結ぶ区間は、良好な歩行者空間を確保し、回遊性の創出に努めます。

### 鯨瀬ターミナル周辺の港湾機能の再編

上五島航路の発着場所となっている鯨瀬ターミナル周辺は、整備から20数年が経過し、フェリー貨物の作業効率化や安全対策などが利用者等から求められており、交通対策や港湾施設の改善も必要となっています。本市では、させぼシーサイドパークや朝市のエリアも併せて再編の検討を進め、皆さんが安全で安心できる環境づくりを目指します。また、地域の交流拠点である旅客ターミナルや広場など、みなとの施設を活用した港の駅とも言える「みなとオアシス」(\*)を活用した取り組みも今後検討していきます。

※国土交通省が、人々の集う、憩いの港空間を「みなとオアシス」として認定し、住民参加による地域活性化の取り組みに対し、さまざまな支援を行うもの。

回遊性の向上  
を目指して!

## 中心市街地の 都市環境整備構想

ポートルネッサンス21計画地区の周辺では、今回の2、3ゾーンの商業施設の立地のほか、すでに決定し推進中の塩浜地区市街地再開発事業や検討を進めている韓国釜山との国際定期航路の開設などにより、新しい都市機能の拡充がさらに進みます。また、同計画と同じ中心市街地のエリア内には、にぎわいのあるアーケードに面した三ヶ町、四ヶ町商店街や戸尾市場、トンネル横丁など、従来から市民や観光客が集う施設が点在しています。本市の中心市街地が今後さらに発展していくためには、こうした既存の施設を最大限に生かしながら、観光客の回遊性向上などを目指して都市環境を整備し、まちの魅力をさらに向上させることが必要です。本市では今後、開発事業者や既存商店街、県などと一体となってさまざまな施策を進め、福岡市等への消費流出の抑制、国内外や周辺市町からのさらなる観光客誘致などに取り組んでいきたいと考えています。

### 国際航路開設による新たな観光客誘致

本市にはハウステンボスを中心にアジア諸国から多くの観光客が訪れており、今後も増加傾向にあります。現在、本市では韓国釜山港と佐世保港を結ぶ国際定期航路の開設に向け、ポートルネッサンス21計画地区周辺を活用した国際航路ターミナルの整備を検討しています。今後は、韓国をはじめアジア諸国からの観光客を積極的に誘致できるよう取り組みを進めていきます。

### 佐世保港の景観資源を生かした港内クルーズの検討

港を取り巻く山々、旧海軍時代に建設された数多くの歴史遺産、自衛隊、米海軍、造船所など、本市の港には他都市にない景観資源が数多くあります。本市では、これを生かすため「港内クルーズ」を検討しています。今後、観光コンベンション協会や民間の船会社などと協議しながら、事業実現に向けて働きかけを行っていきます。



# させぼさんちの家計簿

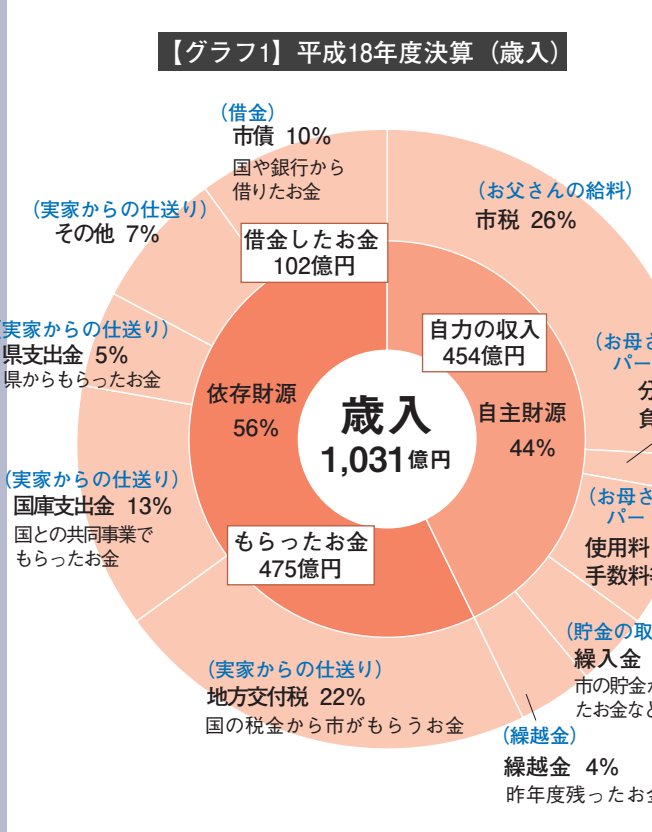
本市の平成18年度（平成18年4月1日から平成19年3月31日まで）の台所（財政）事情を、ご家庭の家計簿に例えて説明します。

### させぼさんちの家計簿

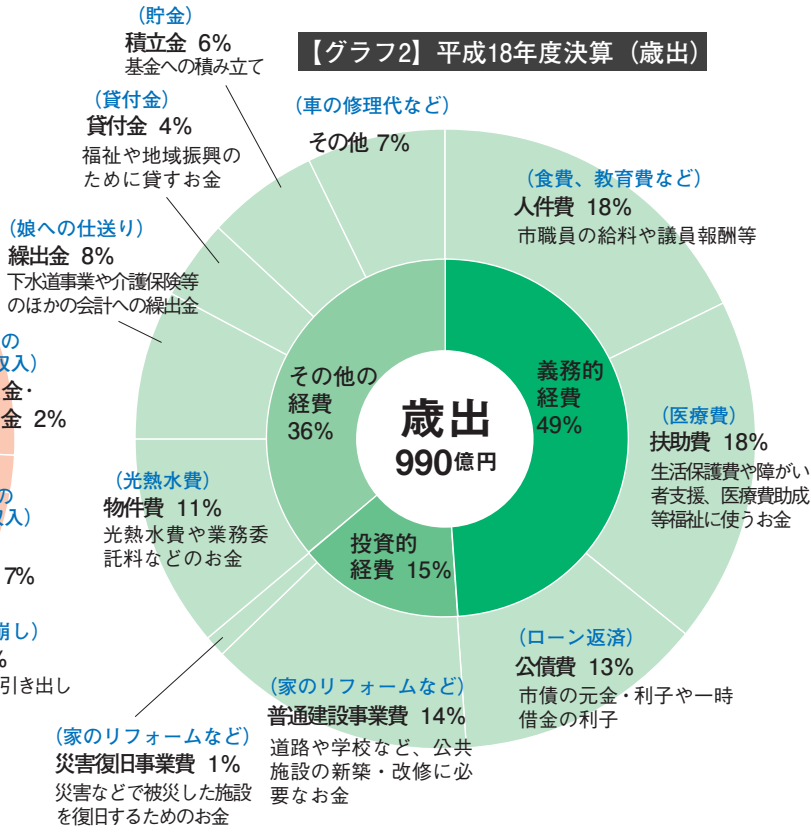
本市の財政を年収500万円に置き換えた場合の平成18年4月から平成19年3月の間の月平均額

収入		支出	
現金収入合計	339,800円	生活費合計	226,900円
【内訳】		【内訳】	
お父さんの給料	108,700円	食費	61,900円
お母さんのパート収入	39,100円	医療費	73,000円
実家からの仕送り	192,000円	光熱水費	51,400円
		車の修理代	2,600円
		教育費	38,000円
借金	41,300円	娘への仕送り	33,800円
貯金の取り崩し	17,400円	ローン返済	51,500円
繰越金	18,200円	家のリフォーム	45,800円
		貸付金	17,200円
		預金	24,800円
合計	416,700円	合計	400,000円
		収入と支出の差	16,700円
預金残高	644,900円	ローン残高	5,984,000円

【グラフ1】平成18年度決算（歳入）



【グラフ2】平成18年度決算（歳出）



※各数値はそれぞれ四捨五入しているため、合計と一致しない場合があります。

## 厳しい台所事情

本市の財政（平成18年度普通会計の収入1,031億円）を、年収500万円のさせぼさんちの家計簿に置き換えると上表のようになります。本市の主な財源である市税、地方交付税などを家庭の給料などに、また市政の運営に必要な人件費や物件費等を生活費などに例えて表しています（グラフ1、2参照）。

まず「現金収入」の内訳を見てみましょう。この中で、お父さんの給料（市税）は、約11万円しかなく、お母さんのパート収入（分担金・負担金や使用料等）が約4万円。あとの約19万円は実家からの仕送り（地方交付税や国庫支出金等）でまかない、その上借金（市債）までもっています。

続いて「生活費」の内訳を見てみると、食費（人件費）や医療費（扶助費）、ローン返済（公債費）などの固定的な経費の割合が支出の半分を占め、しかも医療費は年々増え続けている状況です。

これまでも家族みんなでよく考えて、買い物の優先順位を決め、 unnecessary 物を買わないように心掛け、収入に見合った支出を目指してきましたが、固定的な経費の増加と多額のローン残高が家計の重しとなり、また実家の家計の見直しによる仕送りの減少も重なり、今後も厳しい台所（財政）事情が続きます。

合計で前年度より約10億円以上も減少しています。公共施設の建設費などのすべてを税金や国からの交付金では賄うことができないため、不足する財源を市債などを発行して対応しています。平成18年度末時点の市債残高は1,234億円、市民1人当たりに換算すると約48万円の借金をしている計算になります。昨年度よりも若干減っていますが、10年前と比べ市債残高は約1.6倍に増えており、1年間、収入（1,031億円）を全く使わなくても返済できない金額になっています。

### なんに使ったの？（歳出）

人件費、扶助費、公債費をまとめた「義務的経費」で、487億円を使い、支出の約半分を占めています。旧宇久・小佐々町との合併に伴う議員定数の減少や給与構造改革などで約5.7億円を削減できましたが、年々増え続ける扶助費などにより前年度よりも1.5億円増えました。これらの経費は、少子高齢化へ適切に対応するために義務的に支出するものなので、減らしにくい性質があります。

このまま収入が増えなければ、将来へ投資するお金（投資的経費）などを見直す必要がでてきます。この投資的経費は、学校や廃棄物処理施設建設などの普通建設事業と台風や豪雨による災害復旧事業の経費のことで、前年度

## 実際の収入はいくら？（歳入）

少し難しい言葉が出てきますが、ここからは、させぼさんちの家計簿の基となっている実際の本市の家計簿「平成18年度決算歳入・歳出（普通会計）」の内訳を見てみましょう（グラフ1、2参照）。

収入（グラフ1）でもっとも大きなものは、市民の皆さんに納めていただいた市民税や固定資産税などの「市税」です。収入の26%（269億円）を占めており、前年度と比べると0.3%増えています。これは、平成11年に景気対策で始まった定率減税（個人所得に賦課される市民税などを減税する制度）が、平成18年度に縮小されたため個人市民税が増加したことが主な要因です。

続く大きな収入は、国から与えられる財源「地方交付税」と「国庫支出金」です。前者は、国に納められた所得税や消費税など国税の一部を、地方自治体の財政力の格差を調整するために国から配分されるもので、自由に使うことができない財源です。また後者は、国と地方自治体が協力して行う公共事業などに国から与えられる財源で、使い道が指定されています。これらの財源を合わせると、歳入の35%（353億円）を占め、市の重要な収入源であることが分かります。しかしながら、「国の三位一体改革」で、地方交付税の見直しや国庫支出金の削減が行われており、

より16億円増えて、145億円使いました。また、そのほか主な経費では、合併に伴う新しいまちづくりのための基金（貯金）を積み立てたので、前年度よりも積立金が22億円増加しました。

### させぼさんちは大丈夫なの？

平成18年度収入（歳入）から支出（歳出）を差し引くと、31億円（翌年度に繰り越す経費10億円を除く）の黒字になり、収支の差だけを見ると、余裕のある財政運営ができたように映ります。しかし、これは繰入金（貯金の取り崩しなど）などで収入を補った結果であり、実質的には厳しい財政状況にあると言えます。さらに、人口や産業構造が似ている39の類似都市の中で、本市は、市税収入が少ない方から数えて3番目で、地方交付税などの依存財源に頼る財政構造になっています。

国の歳出改革により今後も依存財源の増加は期待できず、また少子高齢化による扶助費の必然的な増加に加えて、人口減少といった深刻な地域の問題もあります。将来にわたって安定的に財政運営を行うため、借金（市債）の残高を少なくし、「貯金残高を減らさない」を財政運営上の目標に掲げ、その年の収入でその年の支出を賄う「財政均衡」を目指していきます。

◎財政課、行政評価推進室  
TEL 24・1111

※普通会計：ほかの地方公共団体との財政比較のために統計上全国的に用いられる会計区分で、市が行う仕事に必要な収入・支出をまとめた財布である一般会計と、特定の事業用の財布である特別会計の一部（住宅事業等）を合わせたもの。



## 安全で安心できる医療を担う人材募集 市職員(看護師・助産師)採用試験

PICK\_UP 04

試験日 7月13日(日)  
試験会場 市立総合病院  
受付期間 6月2日(月)～30日(月) 8:30～17:15  
※土・日曜を除く  
受験資格 昭和48年4月2日以降に生まれ、看護師または助産師の免許を持つ人か、来年5月までに免許取得見込みの人  
採用人数 看護師 約30人  
(予定) 助産師 若干名  
試験案内、申込書の配布場所  
市立総合病院総務課、市役所玄関案内、職員課(6階)、各支所、各行政センター  
※申込書は、総合病院と市ホームページからもダウンロードできます。

市立総合病院総務課 ☎24-1515

## 二十歳の記念日を演出してみませんか 成人式典検討委員の募集

PICK\_UP 03

平成21年成人式典の企画や当日の運営にスタッフとしてご協力いただける人を募集します。

会議 8月から月1回程度(平日夜間に開催)  
対象 ①昭和63年4月2日から平成元年4月1日生まれの市内在住者②平成元年4月2日から平成2年4月1日生まれの市内在住者  
募集人数 各6人  
応募方法 「成人式典検討委員希望」と明記し、住所、氏名(ふりがな)、生年月日、性別、職場または学校名、電話番号を書いて、郵送(〒857-8585・住所不要)、ファクス(25-9682)、Eメール(syakai@city.sasebo.lg.jp)のいずれかで、社会教育課へ  
締め切り 6月30日(月)※郵送は当日消印有効  
※今回から、①②が協力して同式典を企画・運営します。また、②は平成22年の式典まで検討委員として、ご協力をお願いします。

社会教育課 ☎24-1111

## 本市の未来を担う人材募集 市職員採用試験

PICK\_UP 05

試験日 7月27日(日)  
試験会場 長崎県立大学  
受付期間 6月9日(月)～30日(月) 8:30～17:15  
※土・日曜を除く

募集職種・受験資格

- 事務職(大学)  
昭和56年4月2日以降に生まれ、大学またはこれと同等と認められる学校を卒業した人か、来年3月までに卒業見込みの人
- 土木技術職(大学)  
昭和53年4月2日以降に生まれ、大学またはこれと同等と認められる学校で専門課程を卒業した人か、来年3月までに卒業見込みの人
- 電気技術職(大学)  
昭和53年4月2日以降に生まれ、大学またはこれと同等と認められる学校で専門課程を卒業した人か、来年3月までに卒業見込みの人
- 機械技術職(大学)  
昭和53年4月2日以降に生まれ、大学またはこれと同等と認められる学校で専門課程を卒業した人か、来年3月までに卒業見込みの人

- 畜産技術職(大学)  
昭和53年4月2日以降に生まれ、大学またはこれと同等と認められる学校で専門課程を卒業した人か、来年3月までに卒業見込みの人
  - 獣医師  
昭和47年4月2日以降に生まれ、獣医師免許を持つ人か、来年5月までに免許取得見込みの人。または昭和43年4月2日以降に生まれ、公衆衛生従事の経験があり、獣医師免許を持つ人
  - 臨床検査技師  
昭和53年4月2日以降に生まれ、臨床検査技師免許を持つ人か、来年5月までに免許取得見込みの人
  - 現業職  
昭和53年4月2日から同63年4月1日までに生まれた人で、普通自動車以上の運転免許を有する人(大学、短大およびこれらと同等と認められる学校を卒業した人や、来年3月までに卒業見込みの人を除く)  
採用人数(予定) 各職種とも若干名  
試験案内、申込書の配布場所  
市役所玄関案内、職員課(6階)、各支所、各行政センター  
※申込書は、市ホームページからもダウンロードできます。
- 職員課 ☎24-1111

## 市政通信

PICK\_UP 01

### 後期高齢者医療保険料と国民健康保険税の通知 医療制度改正後の保険料(税)のお知らせ

4月から長寿(後期高齢者)医療制度が始まり、75歳以上の人(65歳以上で一定の障がいがあり、この制度に加入した人も含む)に、後期高齢者医療保険料が賦課されます(すでに4月の年金から保険料が徴収されている人もいます)。また、国保税は、75歳未満の国保加入者分だけを世帯主名で納付していただくことになります。なお、後期高齢者医療保険料と国保税の通知方法などは、次のとおりです。

#### 後期高齢者医療保険料 平成20年度の後期高齢者医療保険料の通知

長寿(後期高齢者)医療制度に該当する個人ごとに、7月中旬から8月初旬にかけて順次、保険料の通知書・納付書を送付します(すでに、4月の年金から保険料を徴収されている人にも、10月以降の徴収額を通知します)。ただし、社会保険の被扶養者で保険料が半年分(4月から9月まで)免除されている人には、10月中旬に通知します。

#### 口座振替の利用

口座振替の申し込みは、金融機関か国民健康保険課で手続きしてください。国保税を口座振替していた人もあらためて申し込みが必要です。

#### 国民健康保険税

##### 平成20年度の国保税の通知

世帯主に、6月20日(金)ごろまでに納税通知書(今回から様式が新しくなりました)をお送りします。  
※国保に加入していた全員が75歳以上の世帯は、全員が長寿(後期高齢者)医療制度に移行しているため、国保税は課税されません(国保税の納税通知書も送付されませんのでご注意ください)。  
※75歳以上の世帯主で、世帯に75歳未満の国保加入者がいる場合には、国保税の納税通知書が送付されます。ただし、国保税額は、75歳未満の国保加入者分で、75歳以上の世帯主分は含みません。

国保税は、世帯主の国保の加入の有無にかかわらず、世帯内の国保加入者全員分の税額を世帯主名で納めていただく制度です。

#### 国保税額の2割軽減に該当する世帯

ことしから2割軽減の申請は必要なくなります。あらかじめ減額した税額で通知します(今後、2割軽減申請書は送付しません)。なお、医療費の減額申請とは別の手続きですので、お間違えのないようお願いします。  
※この内容は、条例改正手続きを経て正式に決定します。今回のお知らせと異なる改正が行われた場合には、速やかにお知らせします。

市民税課 ☎24-1111

### 笑顔と真心のこもったサービスを提供します 市の窓口サービスの改善

PICK\_UP 02

本市では市役所や公共施設の窓口をこれまでよりもさらに快適にご利用いただけるように、市民の皆さんからご意見をいただきながら窓口サービスを改善する「窓口サービス評価」に取り組んでいます。

昨年11月には約3,800人の皆さんに「窓口サービスお客様アンケート」にご協力いただきました。ご意見の多くは「対応が親切で良かった」など全体的に窓口サービスに対する満足度が高い傾向にありましたが、一方では「案内表示が分かりにくい」「職員の身だしなみなどが良くない」などのご指摘もありました。

この結果から本年度は「私たちは笑顔と真心のこもったお客様サービスを提供します！」を重点方針として窓口サービスに取り組み、次の3項目の改善に努めます。また、ことしも窓口サービスの向上のためお客様アンケートを公共施設(9月予定)と市役所本庁舎等(10月予定)で実施しますので、ご協力をお願いします。

#### 【3つの改善項目と対策】

- ①「あいさつや身だしなみ」の改善と向上
  - ・皆さんに不快感を与えないよう、服装や態度の基準「接遇ハンドブック(仮称)」を作成します
- ②「丁寧で親切な対応」「説明の分かりやすさ」の向上と職員全体のサービスの質の確保
  - ・職員研修を拡充します
  - ・総合案内の機能を向上させます
  - ・どの窓口でもお尋ねに対応できるように、よくある質問と回答を全職員で共有できるようにします
- ③「案内表示の分かりやすさ」の改善
  - ・市役所本庁舎1、2階の案内表示を分かりやすくします
  - ・分かりやすい案内表示検討会を設置し、保健所が建て替わる来年6月以降の窓口機能の再編に合わせて、検討を重ねていきます

行政評価推進室 ☎24-1111



市中学校体育大会



陸上競技ほか15種目で中学生が日ごろの練習の成果を競います。ご声援、よろしくお祈りします。  
 とき=6月7日(土)~9日(月)  
 ところ=総合グラウンド陸上競技場ほか  
 ※総合開会式は6月7日(土)9時50分、総合グラウンド陸上競技場。  
 ※水泳競技は6月13日(金)開催。

☎スポーツ振興課 ☎24-1111

させば食育フェア2008  
 ~食から始まる豊かな暮らしをめざして~



6月は食育推進月間です。市民団体や学校・保育所などでの食育への取り組みを紹介します。  
 とき=6月21日(土)10時30分~16時  
 ところ=コミュニティセンター5階・ホール、中部地区公民館  
 内容=食育推進標語表彰式、森野熊八さん講演会、クイズ大会、活動パネル展示、栄養指導など

入場料=無料  
 ☎健康づくり課 ☎24-1111

「男女共同参画笑劇場」  
 ~いきいきと自分らしく~



させば男女共同参画週間フォーラム  
 とき=6月28日(土)13時30分~15時  
 ところ=アルカスSASEBO1階・イベントホール、2階「スピカ」  
 講師=漫談家 林家まる子さん  
 定員=250人  
 入場料=無料  
 ※託児あり(講演会参加者だけ。6月21日(土)までに要予約。未就学児まで)。  
 ※10時から「スピカ」でおもちゃ広場。

☎男女共同参画課 ☎23-3828

総合グラウンドプール・小佐々海洋センタープール  
 オープン



【総合グラウンドプール】とき=6月22日(日)~8月31日(日)9時~17時 ※火曜休場(夏休み期間は無休) 入場料=一般・高校生400円、小・中学生160円、幼児100円 ウォーターズライダー=3回100円 ※6月22

日は中学生以下は入場料・ウォーターズライダーは無料  
 【小佐々海洋センタープール】とき=6月21日(土)~9月28日(日)9時~21時 ※火曜休場(夏休み期間は無休)。6月7日(土)、8日(日)、14日(土)、15日(日)、9月23日(火・祝)は開場 入場料=一般100円、高校生以下50円

☎スポーツ振興課 ☎24-1111

市少年の主張大会

市内の各中学校の代表者が、日ごろ考えていること、感じていることを発表します。現代の少年たちの意識・考えに触れてみませんか とき=7月5日(土)12時~16時20分  
 ところ=コミュニティセンター5階・ホール

☎社会教育課 ☎24-1111

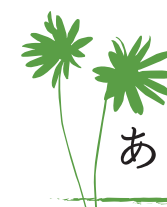
佐世保空襲を語り継ぐ市民の集い

佐世保空襲や戦争の体験を通して平和を考える集いです。小・中学生、高校生の皆さんも多数ご参加ください とき=6月15日(日)13時~16時 ところ=旧戸尾小学校体育館 内容=ビデオ上映「忘れられた島の闘い~沖縄返還への軌跡~」、平和教育資料展示(佐世保空襲資料室)  
 ☎佐世保空襲を語り継ぐ会・新貝さん ☎24-6551

アルカスイベント情報

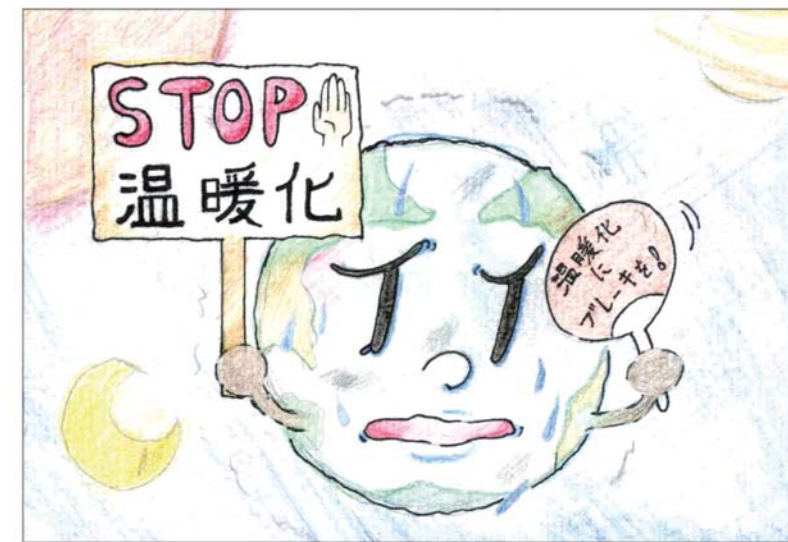
【中ホールセレクション2008 神尾真由子ヴァイオリンリサイタル】昨年チャイコフスキー国際コンクールで優勝した注目のアーティストが登場! とき=6月17日(火)19時開演(中ホール) 【ヨーロッパ映画祭Vol.4】4回目の今回は「エディット・ピアフ 愛の賛歌」をはじめヨーロッパ映画6本を上映 とき=6月20日(金)~22日(日)(イベントホール) 【ドレスデン・フィルハーモニー管弦楽団】ソリストに中村絃子を迎えてお届けするベトナープログラム とき=6月27日(金)19時開演(大ホール)

☎アルカスSASEBO ☎42-1111



6月は環境月間

あなたから始める地球温暖化防止活動



「平成19年度地球温暖化防止絵手紙作品」最優秀賞 牟田亜希さん(大野中)の作品

①地球温暖化の現状を知っていますか?

九十九島などの豊かな自然に恵まれた本市でも、地球温暖化は確実に進んでいます。昨年8月の最高気温は35.5℃。熱帯夜の日数が1カ月のうち28日にも及び、8月の歴代1位の記録となりました。

- ・気 温⇒昭和36年以降、40年間でおよそ1℃の上昇
  - ・海 面⇒昭和45年以降、1年当たり1.9mmの上昇。35年間で6.6cmの海面上昇
  - ・真夏日⇒平成16年夏、連続真夏日38日間(過去最高)
  - ・残 暑⇒平成19年9月、平均気温26.2℃(過去最高)
  - ・植 物⇒桜の開花時期の早まり、カエデの紅葉の遅れ
- これらは私たちの生活習慣も原因の一つです。普段の生活を見直し、改善していく必要があります。

②学校から地域へ 広がる地球温暖化防止への活動!

それぞれの立場で、自発的、積極的に環境に配慮した行動ができる「環境市民」を育成するプロジェクトの一環として、各地で開催されている「地域環境ワークショップ」。環境教育を受けた生徒と学校区内の大人が交流し、地域で環境問題にどう取り組むべきかを話し合い、環境宣言を行います。環境市民が活躍する地域コミュニティの形成を目指し、昨年度は、小佐々中学校区、東明中学校区の皆さんが、環境宣言を行いました。

③あなたもまずは行動を!

学校や地域にも広まっている「ストップ温暖化の環」。皆さんの家庭でも「テレビやエアコンの使用時間を1時間減らす」「シャワーのお湯はこまめに止める」「エコドライブに努める」など、無理なくできることから行動し、地球温暖化防止に向けた取り組みを始めましょう。

④環境に配慮した事業活動が求められています!

環境への取り組みを効果的に進めるためには、事業者が環境保全に関して自主的に目標を立て、体制を整える「環境マネジメントシステム」を構築、運用する必要があります。

本市では環境省が策定した中小企業向けの環境マネジメントシステム「エコアクション21」の普及のため、ことし9月から「エコアクション21 自治体イニシアティブ・プログラム」を実施します。事業者の皆さん、ぜひこの機会に導入を! 詳しくはお尋ねください。

☎環境保全課 ☎26-1787

明かりを消して、静かな夜を...  
 6月21日(土)~7月7日(月)は  
 ライトダウンキャンペーン

環境省では毎年夏至の日を中心に、家庭の電気やライトアップ施設の明かりを消して地球温暖化について考える「ライトダウンキャンペーン」を実施しています。

6月21日(土)と7月7日(月)の20時~22時は、全国で一斉に消灯することを呼びかけ、本市でもライトアップ施設に消灯のお願いをしています。皆さんのご家庭や職場でもぜひ取り組んでみませんか。ご協力いただける事業所、施設は環境保全課へご連絡ください。

締め切り=6月21日(土)実施分⇒5月31日(土)  
 7月7日(月)実施分⇒6月20日(金)

☎環境保全課 ☎26-1787





### 市立図書館

宮地町3-4 ☎22-5618  
 開館時間=10時~18時(金曜は一般室のみ10時~20時)  
 休館日=月曜、祝日(月曜の場合は翌日も)、月末(月曜の場合は前日も)、早岐・相浦・世知原・宇久地区公民館図書室も同様。

本の簡単検索・予約！  
 パソコンから <http://www.library.city.sasebo.nagasaki.jp/>  
 携帯電話から <http://www.library.city.sasebo.nagasaki.jp/m/>

### 発表！平成19年度貸し出し本ベスト10

昨年度の一般書の貸し出しランキング上位10冊をお知らせします。

- 1位「名もなき毒」(宮部みゆき)
- 2位「鈍感力」(渡辺淳一)
- 3位「東京タワー」(リリー・フランキー)
- 4位「赤い指」(東野圭吾)
- 5位「容疑者Xの献身」(東野圭吾)
- 6位「使命と魂のリミット」(東野圭吾)
- 7位「陰日向に咲く」(劇団ひとり)
- 8位「夜明けの街で」(東野圭吾)
- 9位「その日のまえに」(重松清)
- 10位「最愛」(真保裕一)

図書館の今月のおすすめ図書  
 「アンダーレポート」佐藤正午著 (集英社)  
 15年前、地方検察庁の検事事務官・古堀徹は駐車場に横たわる撲殺死体を発見した。彼は、古堀の隣室に住む男性だった。事件当時4歳だった被害者の娘との再会が、古堀の古い記憶を揺さぶり始める。本市在住の著者の最新小説です。



### 「川の光」松浦寿輝著 (中央公論新社)

平和な川辺の暮らしは失われた。晩夏、安住の地を求めてネズミ一家の冒険が始まる。足元で脈動する世界に優しいまなざしを向け、柔らかい魂の手触りを伝える物語。新聞で連載され、話題になりました。人間の人生にも通じる物語です。



※毎年6月に実施している、蔵書点検に伴う特別整理休館は、ことしはありません(来年1月22日~31日に実施予定)。



### 児童文化館

熊野町261 ☎23-1517  
 開館時間=9時~17時  
 休館日=火曜、祝日

6月下旬の夕方、南の中天に見えるおとめ座

### プラネタリウム

内容=6月5日(木)から夏番組が始まります。天文話題「天の川のお話・天の川の正体に迫ります!」、夏の星座紹介、神話「七夕物語」 投映開始(投映時間50分間)=月・水・木・金曜15時、土・日曜9時30分、11時、13時30分、15時 入館料=高校生以上200円、中学生以下80円(団体の場合は、平日は上記以外の投映時間帯でも調整可。30人以上は団体割引あり) ※毎週土曜は、市内の中学生以下は無料。

### 夏休み子ども科学教室・夏季教室

内容=科学教室(おもしろ実験、ロボット、パソコン教室など)、夏季教室(マクラメ編み、ダンボール工作、折り紙、英会話など) 対象=市内の小・中学生 申し込み=往復はがき

の往信に住所、氏名、学校・学年、保護者名、電話番号、希望する教室名を、返信に住所、氏名を書いて児童文化館「子ども科学教室・夏季教室」係へ 締め切り=6月23日(月) 必着 ※各教室の開催日は7月下旬~8月上旬の予定です。詳しくは、各学校に送付するポスターやチラシで確認してください。



### 昆虫・植物採取会

とき=7月20日(日)9時30分~15時30分 ※説明会を7月13日(日)13時から児童文化館で行います 場所=えぼしスポーツの里周辺 対象=市内の小・中学生 定員=昆虫採取30人・植物採取30人 内容=午前中に採取し、午後から標本作成 参加料=200円 申し込み=6月11日(水)~7月11日(金)までに児童文化館へ電話か直接来館で



すくすく育つリスザルの子ども

### 亜熱帯動植物園

船越町2172 ☎28-0011  
 開園時間=9時~17時15分  
 入園料=高校生以上400円、中学生以下100円(保護者が同伴する6歳未満の幼児は無料)  
 ※市営バス一日乗車券利用の場合には2割引。

### 「ZOOっとパスポ」の発売について

年間パスポート券の名称が、「ZOO(動物園)っとパスポ」に決定しました(応募者数107人)。ぜひご利用ください 対象=小学生以上(居住地不問) 期間=発行から1年間は何度でも入園できます 料金=高校生以上1,000円、小・中学生250円 申し込み方法=①園内入り口に料金、会員証用顔写真(2cm×2.5cm)を持参してください②郵送(現金書留)の場合は、住所・氏名・生年月日・電話番号を書いた紙と料金、会員証用顔写真(2cm×2.5cm)、80円切手を張った返信用封筒を現金書留封筒に入れて、動植物園「ZOOっとパスポ」係へ



(大人用)



(小・中学生用)

### 動物たちからのプレゼント

園で飼育している動物のふんで作った有機肥料を希望者にプレゼントします(1家族に1袋) 期間=6月1日(日)~15日(日)9時~17時 条件=この紙面を窓口で提示すること

### カブトムシの飼い方教室

カブトムシの生態や飼育方法を学ぶほか、移入外来種の危険性についても学びます とき=6月15日(日)13時15分~14時15分 参加料=無料 申し込み=電話で30人



水族館の人気者! 大きなウミガメ

### 西海パールシーリゾート

鹿子前町1008 ☎28-4187  
 西海パールシーセンター開館時間=9時~18時 ※年中無休  
 入館料=高校生以上600円、4歳~中学生300円

### 観葉植物の育て方講習会

とき=6月15日(日)10時30分~12時 参加料=無料 申し込み=電話で40人 持参するもの=筆記用具、手袋

### 松の手入れ講習会

とき=6月22日(日)10時30分~12時 参加料=無料 申し込み=電話で60人 持参するもの=筆記用具

### 観葉植物の寄せ植え作り講習会

とき=7月13日(日)10時30分~12時 参加料=2,500円 申し込み=電話で40人 持参するもの=筆記用具

### 七夕まつり

願い事を書いた折り紙を、動物の形に折って園内に常設したササに飾ろう とき=6月21日(土)~7月7日(月) 参加料=無料

### 猛獣探検隊

とき=6月14日(土)、28日(土)11時~11時30分 参加料=無料 対象=当日、園入り口にある探検隊カードを受け取った先着20人

### ウェルカムイベント(毎週土・日曜、祝日開催)

内容(とき)=①生き物クイズラリー(9時~16時)②マントヒヒのおやつタイム(11時30分~11時45分)③ライオンのマンマタイム・ライオンガイド(11時30分ごろ)④ゾウのトレーニング(13時15分~13時30分)⑤動物ふれあい広場(13時15分~14時30分)⑥ペリカンディナータイム(15時30分~16時)⑦ニホンザルの食事タイム(15時45分~16時)⑧レッサーパンダの食事タイム(16時~16時15分)⑨リスザルの夕食タイム(16時15分~16時30分) ※①は毎日開催。参加料100円必要。②~⑨は参加料無料



### 水族館ミニ企画展「変わる!？」生き物たち展

とき=8月31日(日)まで  
 ところ=西海パールシーセンター水族館1階・ミニ企画水槽 内容=「ボラ」など成長すると名前が変わる出世魚や、姿・形が全く変わったり、性別が変わったりする生き物を紹介



カクレマンノミ



間もなく梅雨時期です  
風水害に備えましょう！

近年、集中豪雨による被害が多く発生しています。日ごろから、テレビ、ラジオ、インターネットなどで気象情報に注意し、大雨による災害に備えましょう。

防災気象情報を活用

大雨などの警報は、重大な災害が起こる恐れがある場合に発表されます。各地域の住民に呼びかけ、災害による被害を最小限に食い止めることを目的としています。

大雨警報発表基準値(5月末から運用)

1時間雨量 ⇨ 70mm以上(宇久地域は60mm以上)

3時間雨量 ⇨ 120mm以上

早めの避難を

土砂災害の多くは、雨が原因で発生します。1時間に20mm以上、または降り始めからの雨量が100mm以上になったら、十分な注意が必要です。周辺でげけからの水が濁るなどの土砂災害の前兆現象(本紙3月号5ページ参照)を発見したら、早めに避難しましょう。

相浦川河口付近の洪水避難地図  
洪水ハザードマップをご活用ください

このたび、長崎県が水防法第14条第1項の規定により相浦川の浸水想定区域を指定し、この区域が浸水した場合に想定される水深を定めたことから、中里町から日野町までの浸水する範囲・程度と避難所などを示した洪水ハザードマップ(洪水避難地図)を作成しました。

日ごろから適切な行動ができるように、このマップで危険な場所や避難所などを確認しましょう。マップは、河川課、各支所、各行政センターで配布しています。

今後は、早岐川と宮村川の洪水ハザードマップを作成する予定です。

河川課 ☎24-1111

日ごろの備え

日ごろから家庭や地域で災害時の避難場所や危険な場所などを確認し、安全な避難経路を決めておきましょう。本市では、地区公民館や学校、公園などを避難場所に指定し、中学校区ごとに避難場所や目標となる公共施設等を示した地図「佐世保市防災マップ」を、昨年、各世帯に配布していますので、ご活用ください。

災害時の連絡先

災害に関するお問い合わせは、下記のとおりです。

災害時の連絡先		
落石などの土砂災害	河川課	☎24-1111
道路に関する災害	道路維持課	
上記以外の災害	防災対策課	☎23-5121
人命に係わる緊急な災害	指令課	☎119
行政センター管内の災害は、各行政センターでも受け付けます	吉井行政センター	☎64-3111
	世知原行政センター	☎76-2211
	小佐々行政センター	☎41-3111
	宇久行政センター	☎0959-57-3111

防災対策課 ☎23-5121

シリーズ「安全安心なまちづくり」①  
犯罪のないまちづくりを目指して

市民の皆さんに安全で安心なまちづくりへの理解を深めてもらうため、今後、関連情報をシリーズでお知らせします。

犯罪のない安全・安心まちづくり推進協議会

この協議会は、地域の防犯団体や町内連絡協議会等の関係団体、公募市民、米海軍佐世保基地などの協力により、昨年12月に設置しました。

協議会では、本市の具体的な防犯施策を話し合っています。

地域振興課 ☎24-1111



市民の広場

このページでは、市民の皆さんからの「お便り」「思い出の1枚」などを紹介します。本紙への感想、佐世保市への思いなど、たくさんの声をお寄せください。「思い出の1枚」は、写真にまつわるお話しと住所、電話番号を書いてお送りください。お借りした写真は後日、返却します。

あて先 〒857-8585 (住所不要) 佐世保市役所秘書課広報係  
Eメール hishok@city.sasebo.lg.jp



お便り

(質問)

指定ごみ袋が破れやすく困っています。何か対策はありませんか。

(廃棄物・リサイクル対策課からの回答)

指定ごみ袋(以下「袋」)は、市で定めた袋の素材や大きさ、厚さ等の基準に基づき、市から承認を受けたメーカーが製造し、小売店等で販売されています。

この制度は、平成17年1月から開始しましたが、その当時から、市民の皆さんから「袋が薄くて破れやすい」と指摘が 있었습니다。対応策として、各製造メーカーに厚めの袋(0.03mm)の製造を働きかけた結果、対応していただけるようになり、コンビニなどの一部の小売店で販売されているようです。

また、現在、ごみ処理券制度の見直し作業を行っており、その中でも指定ごみ袋の強度等について再度検討しています。



厚さ0.03mmの指定ごみ袋(45ℓ手提げ用)

廃棄物・リサイクル対策課 ☎32-2428



広報クイズ

問題の○中に文字を入れてください。答えのヒントは、紙面の中にあります。

問題① 高島の番岳頂上にある高島番岳園地に、2カ所の○を整備しました。

問題② 平成18年度末時点の市債残高は1,234億円で、市民1人当たりに換算すると約〇〇万円の借金をしている計算になります。

問題③ ポートルネッサンス21計画地の埋立地造成や水路整備、電線の地中化などは、「〇〇〇〇〇〇〇〇〇」という起債事業で行っています。

応募方法

はがきまたはEメールに答えと住所、氏名、年齢、電話番号、広報紙へのご意見を書いて6月23日までに広報係へお送りください(1人1通)。

プレゼント

図書カード(500円分)を5名さまに ※全問正解者の中から抽選します。紙面の都合上、発表は発送をもって代えさせていただきます。

5月号の答え

- ①地域コミュニティ(5月号3ページ)
- ②本人確認資料(同7ページ)
- ③バリアフリー(同23ページ)

5月号の応募状況

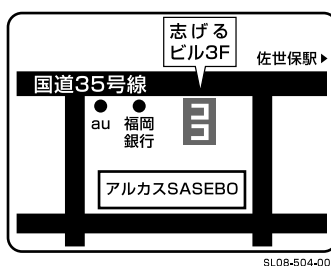
102通(正解88通・不正解11通・無効3通)  
はがき83通・Eメール19通

学資保険 医療保険  
介護保険 三大疾病保険  
保険を利用した資産運用

健康に不安のある方も一度ご相談下さい。当社の取扱生命保険会社10社の中から、あなたにふさわしい保険をご提案致します。取扱保険会社 ソニー生命・日本生命・オリックス生命 他

募集代理店  
(有)エスピーコンサルタント  
佐世保市三浦町1-23 志げるビル3F

☎0120-76-0367



おなかの脂肪、大丈夫ですか? 何をやってもやせない... 運動は続かない... 運動に自信がない...

私たち **エクサス** に お任せください!!

医学博士のナビゲートで **安心安全フィットネス!** 毎回お一人、お一人に合った運動メニューをお作りし、トレーナーの指導のもとで運動を行っていただけます。

今だけ **入会金無料!** キャンペーン中

・フィットネス会員(運動月8回+ジェル1回) **月会費:5,775円(税込)~**  
集中コースやボディメイクコースもございます。

メタボ健診(保健指導)指導者研修修了

実績のフィットネスジム 街角フィットネス **エクサス EXERS**

長崎県佐世保市常盤町8-8 富士ビル2F  
☎0956-26-0301



# 暮らしと情報

## お知らせ

### 介護保険料の激変緩和措置を延長します

65歳以上の市民税非課税制度の廃止に伴い、介護保険料の段階区分が上がった人の負担増を緩和するため、本年度も保険料の減額措置を継続します。対象者の保険料は自動的に減額されますので、申請の必要はありません。※詳しくは6月に送付する介護保険料納入通知書をご覧ください。

国民年金保険料を納めることが困難な学生が、将来、年金を受け取ることができるようにするため、本人の申請により保険料の納付を猶予する制度です。在学期間中は毎年度申請が必要ですので、社会保険事務所、市役所戸籍住民課、各支所、各行政センターで手続きを。◎社会保険事務所 ☎34・1148

### 6月は市県民税、国民健康保険第1期分の納付月です

忘れずに納期内に納めましょう。納め忘れがなく、便利な口座振替や納税組合のご利用を。※口座振替等の手続きは、納税課、国民健康保険課にお尋ねを。◎納税課

**国民健康保険の夜間・日曜相談**  
【夜間相談】6月19、24日17時15分～20時 相談内容＝保険料の納付  
【日曜相談】6月22日9～16時

### 高島番岳園地に展望台を設置



高島の番岳頂上にある高島番岳園地に、2カ所の展望台を整備しました。市北部、北松浦半島、平戸島、遠くは五島列島を望め、眼下にはエメラルドグリーンの海が広がる絶景をお楽しみください。※相浦棧橋からフェリーで約25分、海上タクシーで約7分、高島港から徒歩30分。

**事業主の皆さん、学卒求人の早期提出をお願いします**  
6月20日から、来春高校卒業者の求人申し込みが開始されます。地元就職を希望する来春卒業生も多くいます。優秀な人材の確保を図るためにも、1日も早い学卒求人の提出をお願いします。◎ハローワーク佐世保 ☎34・8609

### 発明相談

とき＝6月13日10～17時(受け付けは15時まで) ところ＝市役所10階会議室 ◎産業政策課

### 中小企業金融公庫出張相談

とき＝7月3日13～15時 ところ＝佐世保商工会議所 ☎22・6121

相談内容＝保険料の納付、国保資格、医療費など ◎国民健康保険課

### 学生納付特例の申請はお済みですか

国民年金保険料を納めることが困難な学生が、将来、年金を受け取ることができるようにするため、本人の申請により保険料の納付を猶予する制度です。在学期間中は毎年度申請が必要ですので、社会保険事務所、市役所戸籍住民課、各支所、各行政センターで手続きを。◎社会保険事務所 ☎34・1148

### 佐世保空襲死没者追悼式と写真展

【追悼式】6月29日10時～市民会館・集会室A ※10時に市内全域でサイレンを鳴らします。黙とうをお願いします。【写真展】6月16～27日＝市役所1階 ◎地域振興課

### 人権擁護委員会「相談会」

法務大臣から委嘱され、人権問題の相談に応じたり人権啓発活動を行ったりしています。お気軽に

ご相談を▽上田敦子(小佐世保町)▽後藤恒夫(横尾町)▽森山禎也(保立町)▽笠継典子(矢峰町) ※敬称略。4月1日付委嘱。秘密厳守。相談は無料。◎長崎地方方法務局佐世保支局総務課 ☎24・4050

### 女性の悩み相談所

とき＝6月26日10～16時 ところ＝リアルカスSASEBO2階「スピカ」、北地区公民館 相談内容＝家庭内や夫婦の問題、職場での性差別、セクシャル・ハラスメントなど女性に関するさまざまな問題 ※秘密厳守。相談は無料。◎長崎地方方法務局佐世保支局総務課 ☎24・4050

### 計量器定期検査日程(6月分)

とき、ところ＝①10日、柚木地区公民館②12日、大野地区公民館③13日、中里皆瀬地区公民館④16日、日野本町公民館⑤20日、相浦支所⑥23日、高島旅客船待合所⑦24日、黒島支所⑧26日、消費生活センター 時間＝①④13時30分～15時30分⑤10～15時⑥11～14時⑦11時30分～14時⑧8時30分～17時

### 「ワークプラザ」マザーズコーナーのご利用を

現在、島地町にある「ワークプラザ」(ハローワークパートバンク・高齢者職業相談室)が、6月23日からJA佐世保会館3階(松浦町2の28)に移転します。併せて、子育て中の再就職希望者の就職支援をする「マザーズコーナー」もオープンします。お子さん連れでも相談できますので、お気軽にご利用ください。利用時間＝8時30分～17時(土・日曜、祝日を除く) 内容＝仕事の相談、紹介、求人情報提供、保育サービス等に関する情報の提供、職業相談など ◎ハローワーク佐世保 ☎34・8609

### 成人識別カード作成イベント

5月1日から、未成年者の喫煙を防止するため、自動販売機でのタバコの購入には成人識別カード「taspoo(タスポ)」が必要で、とき＝6月11、25日10時～11時30分 ところ＝島瀬公園 用意するもの＝運転免許証など本人確認ができるもの、印鑑 ※写真は会場無料で撮影します。◎佐世保たばこ販売協同組合 ☎24・4561

### 銃砲刀剣類登録審査会

対象＝日本刀や古式銃砲などの



市役所各課へは 代表番号 ☎24-1111 からおつなぎします。

時 ※家庭用計量器の検査は無料。◎消費生活センター ☎22・2592

### 平成19年に所得が大幅に減った人は減額申告書の提出を

平成19年に所得が減り、市県民税の税率変更の結果、税負担の増加の影響だけを受ける人には、6月下旬に減額申告書を送付します。期間内に市民税課へ持参するか郵送してください。提出期間＝7月1～31日(必着) ※平成19年1月2日以降の転入者は、1月1日現在住んでいた市町村へお尋ねを。詳しくはお尋ねを。◎市民税課

### 平成19年度情報公開、個人情報保護制度の運用状況

▽情報公開請求件数＝1、453件(公開1、151件、部分公開280件、不存19件、非公開3件)▽市役所行政資料閲覧コーナーの利用件数＝1、929件▽個人情報保護の保管などをする事務＝1、210件▽開示等の請求件数＝97件(開示94件、部分開示3件) ◎総務部総務課

所有者 とき＝6月9日13～15時 ところ＝県北振興局 登録手数料＝新規▽1件六千三百円、再交付▽1件三千五百円 ※必ず本人が出席を。詳しくはお尋ねを。◎県教育庁学芸文化課 ☎095・894・3384

### 市民会館の予約会

対象＝平成21年7月分 とき＝7月2日9時(受け付けは8時45分) ところ＝市民会館・集会室E ※7月1日が休館のため。◎市民会館 ☎23・0267

### 農業者年金現況届の受け付け

とき、ところ＝①6月2～30日8時30分～17時15分(土・日曜を除く)、市役所10階・農業委員会事務局、宇久行政センター②6月11日、吉井行政センター③6月12日、世知原行政センター④6月13日、小佐々行政センター⑤6月16日、JA針尾支店⑥6月17日、JA南部中央支店⑦6月18日、JA宮支店⑧6月19日、JA北部中央支店⑨6月20日、JA柚木支店 ※②～⑨は10～16時。農業者老齢年金受給者は、郵送(〒857の8585住所不要)、農業委員会事務局(でも受け付けます。経営移讓年金受給者は印鑑を持参してください。◎農業委員会事務局

ワタシのダイエット強化月間スタート! 夏までに、気になるトコ凹ませろ!!

入会金+事務手数料+初月会費 (3,150円) + (5,250円) + (9,765円) **8,400円**

通常18,165円が→

6/1(日)～6/25(水) **1,050円**

スポーツクラブ ルネサンス佐世保 TEL(0956)25-4711 (名切町2-38) ルネサンス佐世保

お盆 返礼品・精霊船・提灯等 お盆用品に関する商品(見本)を展示しています。

特設展示場 飛鳥別館 3F

6～7月の土・日曜日に開催!

お問合せは 飛鳥会館・法事課まで 佐世保市元町2-4 TEL 24-3232

さまざまな人権 「高齢者と人権」 高齢社会が進む中、能力がありながら年齢を理由に、就職や社会活動が制限されるなど、高齢者の人権にかかわる問題が起きています。また、介護が必要な高齢者に対しての精神的、身体的虐待などが社会問題化しています。この問題を解決していくためには、社会全体で高齢者を尊重する環境づくりを進め、一人一人が高齢者の人権について認識を深めることが重要です。 ◎人権啓発課



**農業委員会委員一般選挙**

任期満了に伴う選挙が平成20年7月6日(宇久地域は7月5日)に予定されています。投票資格は平成20年3月31日確定の農業委員会委員選挙人名簿記載者です。投票所整理券は告示後に発送します(無投票の場合は発送しません) ※詳しくはお尋ねを。  
 ◎選挙管理委員会事務局

**より安全でおいしい水を飲むために**

次の場合は念のため、使い始めのバケツ1杯程度は、飲み水以外にご使用ください(通常の使用状態では健康上問題はありませぬ) ▽長時間留守にした後や、朝一番に水を使用するとき(消毒用塩素が少なくなっていることがあります) ▽昭和53年3月以前に設置された水道管を使用している場合(鉛管が使用されている可能性があります) ※個人所有の鉛管は取り替えをお勧めします。  
 ◎水道局給水課 ☎24・1151

**メーターから蛇口までの水道管に破損があったら**

破損や水漏れを見つけたら、水道局の指定給水装置工事業者にご連絡を。道路などの水漏れは水道局給水課が最寄りの営業所、出

Information

**長崎県犯罪のない安全・安心まちづくり標語**

対象 小学生以上の県内在住者  
 応募方法 II はがきに、自作未発表の標語1点と、住所・氏名(ふりがな)、年齢、職業(学校名、学年)、電話番号を書き、〒8500の8570(住所不要)、長崎県民安全課へ 締め切り 7月4日(当日消印有効) ※応募は一人1点。  
 ◎県民安全課  
 ☎095・895・2316

**自衛官**

募集内容 II 二等陸・海・空士男子  
 募集期間 II 随時  
 ◎自衛隊長崎地方協力本部佐世保出張所 ☎23・1231

**させば競輪開催日程**

☎31・4797

(6月14日以降分)  
 熊本記念場外  
 6月14・15・16・17日  
 本場開催  
 19・20・21日  
 富山記念場外  
 22・23・24日  
 本場開催  
 26・27・28日  
 小田原記念場外  
 29・30日  
 武雄S級場外  
 7月1・2・3日  
 寛仁親王牌(前橋)場外  
 5・6・7・8日



張所にお知らせください。

◎水道局給水課 ☎24・1151

**下水道の普及促進に協力を**

公共下水道が利用できる地域の建物の所有者は、3年以内に水洗便所に切り替えるよう法律で定められています。河川や海の水質保全と住みよいまちづくりのため、ご理解とご協力をお願いします ※トイレ水洗化などの工事は水道局の指定工事店へ。改造資金の貸付制度など、詳しくはお尋ねを。  
 ◎水道局下水道管理課  
 ☎24・1151

**メジロの捕獲許可・飼養登録申請**

メジロをペットとして飼うときは、事前に捕獲などの手続きを。捕獲期間 II 平成20年7月1日〜同年2月28日 受け付け II 環境保全課、宇久環境センター、吉井・世知原・小佐々行政センター 飼養登録手数料 II 三千四百円 ※1世帯1羽限り許可。毎年、登録の更新、手数料の支払いが必要。  
 ◎環境保全課 ☎26・1787

**業務を委託(平成20年度)**

【小佐々郵便局と桶泊郵便局受け付け分の戸籍諸証明等手数料と税務証明手数料の収納】郵便局(株)へ  
 【市自動車臨時運行許可

手数料の収納(社)佐世保自動車協会へ  
 【市交通公園コーカー使用料の収納】佐世保市交通安全協会連合会へ  
 【保育所保育料の収納】認可保育所(民間)の各施設長へ  
 【市営住宅退去滞納者の集金代行】ニッテレ債権回収(株)へ  
 【市漁民総合センター使用料の徴収と管理】佐世保市漁業協同組合へ  
 【平漁港施設使用料の徴収】宇久小値賀漁業協同組合へ  
 【平漁港の可動橋使用料と車両通行料の徴収】野母商船(株)福岡支社、九州商船(株)、美咲海送(有)へ  
 【市世知原活性化施設使用料の徴収と管理】世知原グリーンツーリズム推進協議会へ  
 【市冷水岳ふるさと物産館使用料の徴収と管理】あさみ生活改善グループへ  
 【サン・アヒリティーズ佐世保利用料と実費の徴収(福)むすび会へ  
 【営業衛生手数料の収納】佐世保市食品衛生協会へ  
 【学校ナイター施設(春日小・福石中・清水中・早岐中学校)使用料の徴収と管理】佐世保市体育振興会へ

**募集**

**ホタル情報**

市民の皆さんからの目撃情報を基に、ホタルマップを作成し、eカンキョウ@サセボに掲載します

**ヘルシークッキングコンテスト**  
 トゥ元気な朝ごはんメニュー



内容 II 忙しい朝に手軽に作れる朝ごはん一品料理で、次のいずれかの条件が含まれるもの▽家族やグループで楽しく作られる▽料理に慣れない人でも楽しく作られる▽家にある身近な食材(米・野菜・魚・果物)で作られる 対象 II 市内に在住または通勤・通学している人 部門 II 学生・一般・魚部門  
 応募方法 II 応募用紙に4人分の材料分量、作り方などを記入し、応募料の写真を張って健康づくり課へ 募集期間 II 6月2日〜8月29日 コンテスト II 10月18日9時40分〜11時30分 ※応募用紙は市役所、各支所、各行政センター、各地区公民館などで配布。市ホームページからもダウンロードできます。入賞者には地元の新鮮な食べ物セットを差し上げます。  
 ◎健康づくり課

**講習会・講演会など**

◎佐世保中央高校通信制 ☎22・1161、22・1232

す。市内で目撃したホタルの数場所、時間などを電話で環境保全課へお知らせください。



柚木ホタルの里

◎環境保全課 ☎26・1787

**男女共同参画人材育成事業(研修会)参加者**

【男女共同参画のための研究と実施の交流推進フォーラム】と6月29日〜31日、ところ II 国立女性教育会館「又エック」(埼玉県比企郡嵐山町) 締め切り II 7月15日 対象 II 市内に在住または通勤している人 助成金 II 参加経費(交通費、宿泊費、参加費)の2分の1相当額 応募方法 II 男女共同参画に関する事で私が思っていることを400字程度にまとめ、住所、氏名、電話番号、年齢、性別を書いて、持参または郵送(〒8570の0863、三浦町2の3)かファクス(23・3880)で男女共同参画推進センター「スピカ」へ 定員 II 若干名 ※詳しくはお尋ねを。  
 ◎男女共同参画課 ☎23・3828

**市民弓道教室**

とき II 6月14日〜8月16日の毎週水・土曜(7月5日、12日、8月13日を除く)17時〜18時30分(小・中学生)、19時〜20時30分(高校・一般) ところ II 県立武道館弓道場 対象 II 小学5年生以上の市民 参加料 II 二千円(別に毎道具使用料百円) 申し込み II 6月11日までに電話で佐世保弓道連盟へ  
 ◎佐世保弓道連盟 ☎23・7417

**佐世保中央高校生涯学習講座**

内容・とき II ①パドミントン ②軽スポーツ・7〜12月毎週火曜、③商業簿記④はじめてのブログ⑤書道・7〜11月毎週水曜、⑥コーラス・7〜12月毎週金曜、⑦古典講読・7月〜来年1月毎月第4土曜、⑧ハリウッドからみた世界・9月〜来年1月毎週火曜、⑨初級中国語・9〜12月毎週水曜 管理費 II 千円(教材費等自己負担) 申し込み II 往復はがきに希望の講座名、住所、氏名、生年月日、電話番号を書いて、〒8570の0017、梅田町10の14、同校生涯学習係へ 締め切り II ①〜⑦6月23日正午、⑧⑨8月22日正午必着 ※応募多数の場合は抽選。詳しくはお尋ねを(土・日曜、6月9日を除く)。  
 ◎佐世保中央高校通信制 ☎22・1161、22・1232

**近視・遠視・弱視**

当センターの《視力回復トレーニング》で視力回復!

当センターでは視力低下予防と回復の為に、水晶体体操法を取り入れています。

お気軽にご相談下さい

※トレーニング効果については個人差があります。

《1973年から視力回復ひとすじに》

**ナガサキ 視力回復センター**

TEL (0956)25-4866 佐世保市下京町9-1

■受付時間 ◎火〜土/11:00〜18:00 ◎日曜日/10:00〜15:00  
 ■定休日/月曜、祝日※時間外でも予約受付しております。



**介護用品**

- 販売 入浴用品・トイレ用品・紙オムツ
- レンタル 電動ベッド・エアマット・車いす
- 住宅改修 手すり取付・段差解消・トイレ取替

**(有)トーコー**

佐世保市高梨町18-29 (高梨町バス停近く)



☎(0956)22-8485



## 子育て

### 出前保育「みんなであそぼ！」

保育士と一緒に親子で遊びませんか。とき、ところⅡ第2・4月曜13時30分～15時30分、ダイジャースクール(ジャスコ大塔店2階)▽毎週火曜13時30分～15時30分、柚木地区公民館▽毎週水曜9～12時、小佐々地区公民館 対象Ⅱ未就園児の親子、妊婦 参加料Ⅱ無料

◎日野保育園内・日野子育て支援センター ☎28・3264

### 出前保育「みんなであそぼ！」

保育士が手遊びや親子ふれあい遊びを紹介します。とき、ところⅡ6月13日10時30分～12時、柚木保育園▽6月18日10時～11時30分、藤原幼児園▽7月2日10時30分～12時、野中東保育園(雨天時はかいて保育園) 対象Ⅱ未就園児と保護者 参加料Ⅱ無料

◎董ヶ丘幼児園・地域子育て支援センター ☎34・4188

## 育児講座

ときⅡ①6月11日②6月12日③6月26日 ※いずれも10時50分～11時30分 ところⅡ①広田地区公民館②春日児童センター③中里皆瀬地区公民館 内容Ⅱ①楽しく子育てするために②おいしいだしのとりにかた③虫歯予防対策とブラッシング 参加料Ⅱ無料

◎子ども発達センター ☎23・3945

## 子育て支援親子遊び～臨床心理士と一緒に～

ときⅡ7月14日10～12時 ところⅡ幼児教育センター 内容Ⅱ子どもとの接し方について学ぼう！対象Ⅱ1歳6カ月～3歳未満の幼児と保護者 定員Ⅱ先着15組 参加料Ⅱ無料 申し込みⅡ6月10日から電話で同センターへ

◎幼児教育センター ☎31・0550

## お母さんと赤ちゃんのこころにこ教室(離乳食講座と実習)

ときⅡ①7月1日②7月22日 ※いずれも10～12時 ところⅡ山澄地区公民館 内容Ⅱ①離乳食前期～中期②離乳食後期～完了期

◎赤崎保育園 ☎28・0446

## マタニティーッキング教室

栄養のバランスを考えた食事を作ります。ときⅡ7月18日10時～12時30分 ところⅡ中央公民館 材料費Ⅱ二百円 定員Ⅱ30人 申し込みⅡ電話で健康づくり課へ

◎健康づくり課

## 「わいわい広場」の時間帯変更

在宅の0歳から未就学児と保護者が楽しく過ごすことを目的に、東部・中部・北部子育て支援センターで開催している「わいわい広場」の時間帯を、一律月～金曜8時30分～13時30分に変更します

※同広場の詳細は本紙4月号25ページ参照。

◎東部子育て支援センター ☎39・4002、中部子育て支援センター ☎32・1903、北部子育て支援センター ☎47・3329

## 乳幼児、母子家庭、寡婦に医療費を助成

乳幼児Ⅱ0歳～小学校入学前の児童Ⅱ入院と通院▽母子家庭Ⅱ①20歳未満の子を養育している配偶者のいない70歳未満の女子と、そのお子さん(18歳未満。高校在学中であれば20歳未満)Ⅱ入院と通院②父母がいない18歳未満のお子さんⅡ入院と通院▽寡婦Ⅱ60歳以上70歳未満で、民法に定める扶養義務者と生計を共にしていない女子Ⅱ入院 ※乳幼児以外は所得制限あり。詳しくはお尋ねを。

◎子ども支援課

## 「児童虐待」から、みんなで子どもを守りましょう

虐待の事実が明らかでなくても、気になると思ったら迷わずご連絡ください

## 対象Ⅱ妊産婦、一般市民 定員Ⅱ各20人 参加料Ⅱ無料 託児Ⅱあり(先着20人。要予約) 申し込みⅡ幼児教育センターへ ※エプロン、三角巾、筆記用具を持参してください。

◎幼児教育センター ☎31・0550

## ふれあいイベント「げんきいっぱい えがおいっぱい」

ときⅡ7月6日10～12時 ところⅡ山澄地区公民館 対象Ⅱ乳幼児と保護者 内容Ⅱ親子のふれあい遊びやパネルシアター、人形劇など 参加料Ⅱ無料 ※水筒や着替えの持参を。申し込み方法など、詳しくはお尋ねを。

◎子ども発達センター ☎23・3945

## 保育所を体験してみませんか

ときⅡ7月8日10時～11時30分 ところⅡ赤崎保育園 対象Ⅱ認可保育所を利用していない親子など 内容Ⅱ夏祭り用うちわの製作 参加料Ⅱ無料 持参するものⅡタオル ※要予約。当日参加可。

◎赤崎保育園 ☎28・0446

## 幼稚園就園奨励費補助金

【私立幼稚園】国Ⅱ対象Ⅱ本市に住民登録している満3～5歳児の園児の保護者で、当該年度に納付すべき市民税額のうち所得割額が十八万三千円以下の世帯 年額Ⅱ五万九千二百円～二十六万六千円▽市Ⅱ対象Ⅱ本市に居住かつ住民登録し、満3～5歳児の園児の保護者 年額Ⅱ四万八千円

【市立幼稚園】国Ⅱ対象Ⅱ本市に住民登録し、3～5歳児の園児の保護者で、生活保護世帯か、市民税額が非課税または所得割額が非課税(均等割のみ課税)の世帯 年額Ⅱ二万円～六万六千円

◎子ども支援課

## 児童手当の更新手続きを

該当者に郵送する用紙に、6月1日現在の状況を記入して6月30日までに提出してください。提出しないと、引き続き手当が受けられなくなり(所得制限あり)。内容によっては、健康保険証の写しなどが必要 受付場所Ⅱ子ども支援課、各支所、各行政センター 支給日Ⅱ6月13日(2～5月分)

◎子ども支援課

## 【子どもの様子】悲鳴や叫び声が聞こえる、不自然な外傷や打撲傷がある、体や洋服が汚れていて非衛生的、栄養不足が目立ち顔色が悪いーなど

【親の様子】小さな子どもを残してよく外出する、子どもを登園、登校させない、子どもに十分な食事を与えないーなど

◎市役所子ども子育て応援センター

## 高齢者と介護

低栄養に関する栄養相談(要予約) 管理栄養士による個別相談を受け付けます。ときⅡ毎週水曜13～16時 ところⅡ中央地域包括支援センター(栄町) 対象Ⅱ65歳以上の市民

◎長寿社会課

市役所各課へは 代表番号 ☎24-1111 からおつなぎします。

## 介護者リフレッシュ事業参加者募集

対象 要介護1以上の家族を在宅で介護している人

【ランチ交流会】「大地といのちの会」吉田俊道さんによる食育講演会と食育ランチバイキング

- ・とき 6月24日
- ・ところ アルカスSASEBO
- ・定員 40人
- ・締め切り 6月16日
- ・参加料 1,000円

【日帰り旅行】元気!「がばいばあちゃん」

- ・とき 7月6日
- ・定員 40人
- ・受付期間 6月6～16日
- ・参加料 2,000円

◎長寿社会課

## 介護教室のご案内

介護に関する技術や知識、寝たきり、認知症予防などをテーマとした講演会や体験学習を開催します。

期日	場所	時間
6月12日	世知原行政センター健康館	13:00～15:00
	音羽の浜(東浜町)	14:00～16:00
6月13日	千住病院(宮地町)	13:30～15:30
	小佐々町楠泊地区交流館	14:00～16:00
6月14日	さわやか(瀬戸越2丁目)	14:00～16:00
6月15日	ゆずの里(上柚木町)	14:00～16:00
6月21日	春日スプリングガーデン(春日町)	13:00～15:00
6月22日	ひまわり(指方町)	13:00～15:00
6月25日	相浦公会堂	13:00～15:00
6月28日	サンフラワー(吉井町直谷)	14:00～16:00
7月10日	日野本町公民館	9:30～11:30

※内容など詳しくはお尋ねを。

◎長寿社会課

FM長崎 ラジオCMでおなじみの

# パーツライン タクシマです。

長崎県佐世保市大塔町1245  
TEL 0956-33-1532

不要なクルマ お売り下さい!

心配なレッカー移動代等の費用は頂きません。 <http://www.hai-sya.com/>

中古車、事故車、廃車、走行不良車、改造車、水没車、解体車、下取りの車、不動態車、通走車

法要

ご予約承ります

お料理から、引出物祭壇、焼香、ご案内状まで 全てお任せ下さい

マイクロバス送迎無料!

ホームページでもチェック! <http://www.sasebohotel.com>

レオプラザホテル TEL (0956) 22-4141  
《瀧の茶屋 鯉太郎》三浦町4-28

ワシントンホテル TEL (0956) 32-8011  
《日本料理 桜川》潮見町12-7

グリーンホテル TEL (0956) 25-6261  
《いけ洲 博多屋》三浦町4-1



①がん検診 (受診は各種年1回)

Table with columns for age groups (20~29, 30~39, 40~49, 50~69, 70+) and organs (胃, 肺, 大腸, 子宮, 乳, 前立腺) with associated costs.

ところ 市内の登録医療機関(要予約)

- ※肺がん検診は下記②も参照してください。
※市国保加入者は、上記検診は無料で受診可(保険証提示)。
※前回の受診日から12カ月以上空けてください(年1回)。

②肺がん検診 (胸部レントゲン)

Table with columns for date, location (e.g., 俵ヶ浦郵便局横, 野崎町公民館), and time.

肺がん検診は、結核検診も兼ねています。

対象40歳以上、料金400円

- ※市国保加入者は保険証を提示すると無料。
※70歳以上は無料。※喀痰検査希望者は、別に500円。

③20歳以上の成人歯科検診

Table with columns for location (市内の登録歯科医療機関, 保健所), time, and self-payment (500円).

④乳幼児健診

4カ月児健診、1歳6カ月児健診、3歳児健診(3歳6カ月ごろ)
※1カ月前に該当者に通知します。

障がい福祉

公文書の点字化について

公文書(水道料金、税、福祉医療更新の通知など)を点字に直します。視覚障がい者で、点字化を希望する人は、障害福祉課に登録を。

障害福祉課

脊髄小脳変性症の集い(アジサイ会)

とき 6月20日13時30分
ところ アルカスSASEBO2階「スリカ」研修室2

障害福祉課

膠原病の会

とき 6月19日13時30分
ところ ふれあいセンター(花園町)

障害福祉課

健康づくり

エイズ・性感染症(クラミジア)相談、検査(匿名・無料)

まずはご相談を 専用相談
0120・104・783、Eメール shc783@city.sasebo.jp
【エイズウイルス】電話と保健所での相談、抗体検査
とき 平日8時30分~17時15分 ※6月16日、7月8日にエイズウイルスの即日

B型・C型肝炎ウイルス検査

対象 感染の不安があり、過去に肝炎ウイルス検査を受けたことがない人
とき 毎週月曜13~16時
ところ 保健所 料金 無料
※40歳以上の人は、市内の登録医療機関でも受診できます。

健康づくり課

老人福祉センターの歯科健康教育・相談(6月開催分)

とき、ところ ①11日、いでゆ荘(広田3丁目)②13日、よしい荘(吉井町立石)③18日、つくも荘(下船越町)④20日、あたご荘(中里町)
※いずれも10~14時 料金 無料

健康づくり課

検査を実施(事前予約制) 【クラミジア抗原検査】とき 平日8時30分~16時
健康づくり課

敬老パスを発行しています

対象 満75歳以上の市民で、パスを持っていない人
※6月から西肥パスでも利用できるようになりました。

健康づくり課

健康相談(要予約)

とき、ところ ①6月17日、7月1日 保健所②6月24日 世知原行政センター健康館③6月25日 小佐々行政センター
※①13時30分~15時30分、②③14~15時
内容 生活習慣病の予防や禁煙の相談
申し込み 電話で健康づくり課へ

健康づくり課

働く男性の料理教室

テーマ 塩分を控えましょう
とき 6月18日18時30分~21時
ところ 中央公民館 材料代 200円 定員 30人
申し込み 電話で健康づくり課へ

健康づくり課

いきいき元気食事づくり教室

生活衛生

食品表示を確認し、保存方法を守りましょう
弁当、惣菜など加工食品には、保存方法と消費期限が表示されています。

犬の飼育相談

各小学校区の畜犬指導員にお気軽にご質問。詳しくは、生活衛生課へお尋ねください。

生活衛生課

生活衛生課

生活衛生課

相談など

- 【子育て】子ども発達センター(花園町)の療育相談と歯科保健相談(要予約)
【障がい福祉】アルコール依存の相談
【高齢者と介護】老人の認知症や心の相談(要予約)
【健康テレホン】3分間のテープで、祝日は前日の内容が流れます。

※乳がん検診は受診後、医療機関での視触診の受診が必要。詳しくはお尋ねを。
健康づくり課

「運動普及及推進協議会」の公開講座(要予約)

各地区で活動している運動普及ボランティアの皆さんと一緒に運動しませんか
とき 7月15日9時30分~11時
ところ 柚木地区公民館
内容 インナーマッスルを鍛えよう! 定員 30人

健康づくり課

骨粗しょう症検診(要予約)

とき 7月18日
ところ 保健所
対象 20~70歳の女性 定員 56人
申し込み 6月25日から電話で健康づくり課へ

健康づくり課

市立総合病院の健康教室

とき 6月18日14~15時
ところ 市立総合病院2階・講堂
テーマ あなたのホクロは大丈夫?

健康づくり課

身近な法律のこまりごと お気軽に お問い合わせください。
解決に役立つ法制度や最適な相談機関を無料で紹介します

法テラス 日本司法支援センター
法テラスは総合法律支援法に基づいて設立された法人です
0570-078374

お墓を立てる時は、「希望」や「条件」をはっきりと明確に!
お墓についての豆知識!!
森石 株式会社 STONE DESIGN
TEL(0956) 31-3416

お墓の新作大展示場《公開中》
自社工場での安心加工!
森石 株式会社 STONE DESIGN
TEL(0956) 31-3416





この小田（おだこた）という地名は、のち古田と誤記され、読みも「ふるた」となった場合があるようです。将冠岳の西の台地・高峯にも古田があり、眼下に飯盛城があった愛宕山が望めます。堺木のウゲトとは、明治期まで「ホゲ岩」と呼ばれていた眼鏡岩と思われ、その横の道を前岳に向けて登ると分水嶺を越えて高峯の古田に着きます。

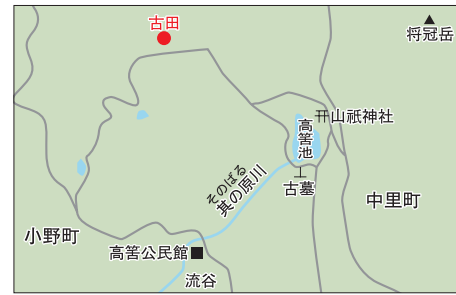
平戸松浦の歴史を記した「松浦家世伝」に、佐世保地方を戦国時代に領有した宗家松浦丹後守親（宗金）が「堡（とりで）を於久及小田に築く」とあります。また、平戸が宗家の城である相浦の飯盛城を攻めた永禄六（一五六三）年、戦記を記す「三光譜録」には、「堺木の小田（今ウゲトの辺なるべし）」とかかれ、宗家が伏兵を置いたとあります。

## 高峯の古田（中里町）



第515回

中里町高峯の森ハツエさん（七十八歳）方は古田にあり、将冠岳の水脈がある、小野、竹辺方面から拓かれた棚田の最上部にあたります。



万葉集の第千十番の歌、「ゆ種時く 新墾の小田を求めむと 足結ひ出で濡れぬ この川の瀬に」から、小田の名の由緒がうかがえます。この歌は、「神さまのおほらいを受けた豊作を願う種もみを植えるため、新しく墾いた田に行こうと袴の裾を絡げていたけれど、川の瀬で濡れてしまった」という内容。

稲作と共に二千年以上を送ってきた日本人の、言わば原初的な儀礼の地が小田なのです。市内には、丹後守親が小田と共に於久（奥）の堡を築いた赤木町にも古田があり、柚木・筒井町の古田も同じ条件を備えた地です。

高峯には、平戸と交戦した永祿のころと見られる自然石の古墓が、山祇神社の溜め池の下に五、六基建っています。

筒井隆義

## 市長日記 「ウォーキングとメタボ」



「第35回105ウォークラリー」の参加者は過去最多の約900人。平均所要時間は約20時間で、約7割の人が完歩されたそうです。

3月1日～2日、本市の名所旧跡などを歩いて巡る「させぼ・ハウステンボスツーデーウォーク」が開催され、5月3日～4日には、佐世保から島原城まで105kmを24時間以内で歩く「第35回105（イチマルゴ）ウォークラリー」が開催されました。

自分のペースに合わせ、5kmから30kmのコースを風景や自然を楽しみながら歩く「ツーデーウォーク」と、105kmもの距離を限定された時間内で歩く過酷な「105ウォークラリー」。歩くことは共通していますが全く違うタイプの大会です。しかしながら、両大会とも佐世保市民ばかりでなく、全国各地から数多くの皆さんが参加され、大いに盛り上がりました。

年々参加者が増え、盛んになっているウォーキング。本市でも21カ所のモデルコースを設けてウォーキングを推進していますが、歩くことの良さが理解され、積極的に実践する人が増えてきているように思います。

一方、モータリゼーションの発達とともに、歩くことが非常に苦痛になっている人が増加しているのも事実です。その結果、メタボリック症候群と診断される方も40～50歳代の男性を中心に全国的に増加傾向にあり、本市でも同様のことが言えます。

こうした状況を受け、4月からメタボに着目した生

活習慣病予防健診である「特定健康診査」が、国により各医療保険者に対し義務付けられました。しかし、本市の「基本健康診査」の受診率は、全国で最も低い水準である「約13%」（昨年度実績）。平成24年度までに目標の「65%」が達成できない市町村には、国からペナルティが科せられ、国民健康保険税の値上げにつながる可能性もあっていわれています。もはや個人だけではなく、地域全体、市全体の課題として取り組んでいかなくてはなりません。

本市のまちづくりの中心は市民の皆さんであり、本市では「市民の皆さんの元気で輝くまち」を目指しています。その実現のためには、市民の皆さんが健康で、生き生きとしていることが欠かせません。市民の皆さんには、どうか「特定健康診査なんて…」「メタボなんて…」と言わずに、1年に1度は特定健康診査でご自身の健康状態を確認し、自分自身に適した健康づくりを実践していただきたいと思います。

佐世保市長 朝長 則男



長崎セインツの佐世保野球場での開幕戦で豪快に始球を務める朝長市長。予想を超える球の速さに球場が一瞬どよめきました。

## SASEBO

### 編集後記

先日、夜のポートサイドテラスを散歩してみました。車を停めて港に向かうと海の匂いと街灯のほんのりした明かり。市街地のど真ん中とは思えないくらい静かでとてもいい雰囲気でした。港の周辺は再開発が進み、日々街の姿が変わっています。皆さんも再開発が完成する前に一度歩いてみませんか？

本紙4ページに登場した猫、実は昨年10月号の表紙を飾った猫なんです。シーサイドパークで約9カ月ぶりに再会し、元気そうで嬉しくなりました。(T)



## 元気な朝ごはんレシピ

### ささみと豆腐のサラダ



#### 材料・4人分

ささみ	5本
豆腐	1丁
きゅうり	1本(120g)
レタス	4枚(180g)
ミニトマト	8個
たれ	
濃口しょうゆ	大さじ3
みりん	大さじ2と1/2
砂糖	大さじ1
ごま油	大さじ1/2
すりおろしんにく	少々

#### 作り方

- きゅうりはせん切りにし、レタスは適当な大きさにちぎる。ミニトマトは半分に切る。
- ささみをゆで、手でさいておく。
- 豆腐は食べやすい大きさに切り、水気を切っておく。
- 豆腐以外の材料をたれで和える。
- ③④を加え、軽く混ぜる。

1人分の栄養価▶熱量206kcal、たんぱく質19.9g、脂質6.1g、塩分2.2g

ポイント▶たれは既製のドレッシングではなく自分で作ります。ほかの料理にも使えますよ。夏場は玉ねぎを加えるとサッパリしておいしいです。

考えていただいた人  
= 小川沙織さん(愛宕中学校) / 平成19年度ヘルシークッキングコンテスト・学生部門アイデア賞

※おわびと訂正 本紙5月号の「市政功労者表彰」の受賞者紹介欄で、民生功労で表彰された「松村一さん(矢峰町)」のお名前を掲載していませんでした。秘書課よりおわびして訂正します。