

グランプリ賞金
100万円

グランプリ商品は商品化して全国にPR!

「させぼ☆スター商品」のアイデア募集

「佐世保と言えばコレ!」と言えるような新たな特産品のアイデアを市民の皆さんに募り、そこで生まれた商品を全国に売り出すことで、本市の魅力アップと地場産業の活性化を図るため、「させぼ☆スター商品コンテスト」を実施します。グランプリ商品には賞金100万円を進呈するほか、専門家などの意見を取り入れながら、商標登録を経て、本市オリジナル商品として全国にPRします。市民の皆さんからの素晴らしいアイデアをお待ちしています。

対象者

佐世保市民、市内に事業所を有する企業・組合・グループ、佐世保市に縁のある人(本市出身者など)

対象商品(次の①②のいずれも満たすもの)

- ①佐世保市内の地域資源(原材料、歴史、文化、伝統技術など)を活用したもの
- ②平成22年1月1日以降に新たに開発された商品、または既存の商品を改良した商品で、年間を通して量産が見込まれるもの

審査部門

- ①水産加工品部門②農産加工品部門③菓子類部門④工芸品部門

表彰・賞金

- ①グランプリ 1品 賞金100万円
 - ②部門賞 3品 賞金10万円
 - ③特別賞 4品 佐世保の特産品セット
- ※受賞基準を満たさない場合は「該当なし」とします。

申し込み方法

企業立地・観光物産振興局(市役所10階)、各支所・行政センターに設置している「企画提案書」の様式に必要事項を記入し、郵送か持参で同局へ(様式は市ホームページからもダウンロードできます)。

締め切り

11月1日(月) ※当日の消印有効。

☎企業立地・観光物産振興局 ☎24-1111

駐車台数
240台

連絡通路で市役所、すこやかプラザへ

高砂駐車場が9月に完成!

現在、市役所の南側に建設中の佐世保市高砂駐車場が9月中旬ごろに完成します。この駐車場は地上5階・地下1階の立体駐車場で、240台の駐車が可能です。また駐車場4階の連絡通路を通じて、市役所本庁舎と中央保健福祉センター(すこやかプラザ)に行くことができます。

なお高砂駐車場のオープンに伴い、現在の「市役所本庁舎前の駐車場」「木場田公園駐車場」「中央保健福祉センター仮設駐車場」は、同時期に廃止となりますので、ご注意ください。

高砂駐車場の駐車料金

市役所、中央保健福祉センター、水道局に用務で来庁した人は、その用務にかかった時間は無料、用務外で駐車した人は有料になります(詳しくは9月号に掲載します)。

☎財産管理課 ☎24-1111



10月診療分
から便利に

乳幼児の医療費の支払い方法

「現物給付方式」に変わります!

乳幼児が医療機関等で受診した場合の医療費助成方式が、10月1日診療分から「現物給付方式」に変わります。現物給付方式とは、受給者証と保険証を医療機関等へ提示すると、一定の自己負担額(一日上限800円、ひと月上限1,600円)で診療が受けられる制度です。これまでの制度(償還払い方式)では、市役所での申請が必要でしたが、新しい制度では、この手続きが不要になります。新しい制度の対象になる世帯には9月末日までに「現物給付用の受給者証(ピンク色)」を送付します。現物給付を受けるためには、毎回この受給者証の提示が必要ですので、大切に保管してください。

対象

市内在住で、健康保険に加入している0歳から小学校就学前までの子ども ※加入している健康保険によっては現物給付の対象外になる場合があります。

医療機関等

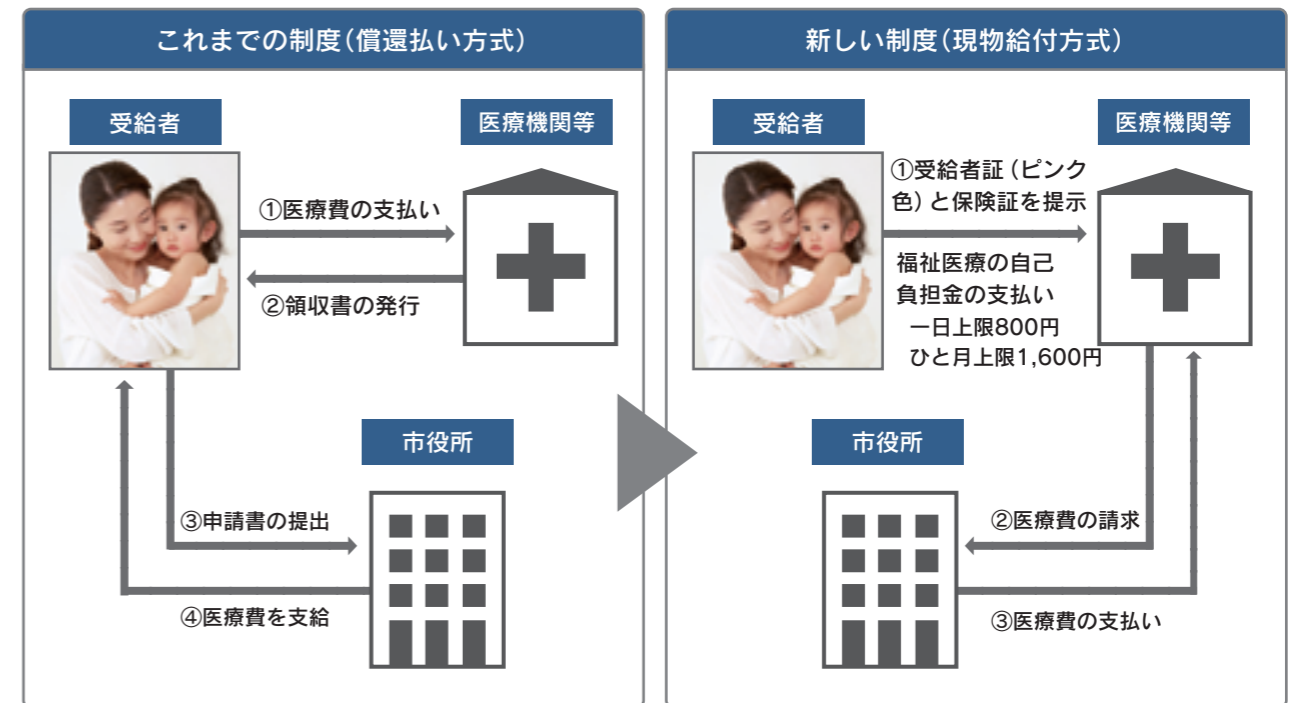
原則的に市内に限ります

※調剤薬局での自己負担はありません。

※10月以降も領収書があれば、従来どおり「償還払い」の支給申請も受け付けます。

※現在、福祉医療の資格を持つ人は、新しい受給者証を9月末日までに送付します(特別な手続きは不要です)。

☎子ども支援課 ☎24-1111



父子家庭の
お父さんへ

8月1日から変わります

父子家庭の父が児童扶養手当の対象に

ひとり親家庭に対する自立を支援するため、本年8月1日から、父子家庭の父にも児童扶養手当が支給されます。7月31日までに支給要件に該当する人は、11月30日までに申請すると、8月分から支給されます。支給要件など詳しくは子ども支援課にお尋ねください。

支給要件

- ①父が婚姻を解消した子ども
- ②母が死亡した子ども
- ③母が一定程度の障害にある子ども

☎子ども支援課 ☎24-1111



都市計画マスタープラン地域別懇話会

第4回となる今回が最終となります。これまで話し合ってきた、地域の将来像の実現に向けて考えをまとめます。支所・行政センター単位で順次開催しており、地域の皆さんの参加をお待ちしています(申し込み不要。前回参加していない人も参加できます)。

とき	ところ
8月18日(水)	大野地区公民館
8月19日(木)	日宇地区公民館
8月20日(金)	黒島地区公民館
8月24日(火)	江上地区公民館
8月25日(水)	世知原地区生涯学習センター
8月26日(木)	中里皆瀬地区公民館
8月27日(金)	宇久地区生涯学習センター
8月31日(火)	針尾地区公民館

※開催時間は、いずれも19時から2時間程度。

☎都市政策課 ☎24-1111

市政懇談会「おじゃましま〜す! 市長です」

市長が地域の皆さんと直接意見交換する市政懇談会「おじゃましま〜す! 市長です」は平成20年度から2年をかけ、市内全地域で開催しました。各地区では多くの皆さまにご参加いただき、貴重なご意見を聞くことができ、大変有意義な機会となりました。2巡目となる本年度は、12地区で開催する予定にしています。開催日程は本紙で随時お知らせしますので、どうぞご参加ください。

とき	ところ
8月 4日(水)	北地区公民館
8月20日(金)	中央公民館
8月25日(水)	宮地区公民館
8月26日(木)	鹿町地区生涯学習センター
8月27日(金)	江迎地区文化会館

※開催時間は、いずれも14時から16時まで。

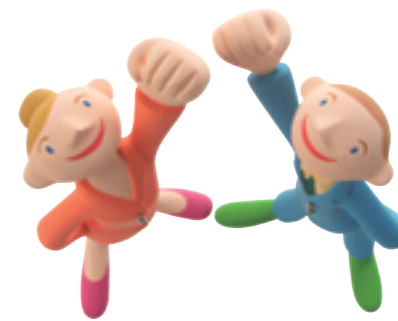
☎市民生活課 ☎24-1111

→ 本市の未来を担う人材を募集

市職員採用試験の実施

試験日 9月19日(日)
 試験会場 長崎国際大学
 受付期間 8月2日(月)~24日(火)
 試験案内、申込書の配布場所

市役所本庁舎玄関案内、職員課(6階)、中央保健福祉センター玄関案内、各支所、各行政センター
 ※申込書は市ホームページからもダウンロードできます。



試験職種	採用予定人員	受験資格
事務(大学)	若干名	昭和57年4月2日以降に生まれ、大学を卒業した人か、来年3月までに卒業見込みの人
事務(高校)	若干名	昭和61年4月2日以降に生まれ、高校または短大を卒業した人か、来年3月までに卒業見込みの人 ※4年制大学等を卒業した人や卒業見込みの人は受験できません。
事務(民間経験者)	若干名	昭和50年4月2日から59年4月1日までに生まれ、民間企業等での実務経験が通算して7年以上ある人 ※学歴は不問です。

試験職種	採用予定人員	受験資格
事務(身体障がい者)	1人	次の①~③をすべて満たす人 ①昭和56年4月2日以降に生まれ、高校以上の学校を卒業した人か、来年3月までに卒業見込みの人 ②申込日現在、身体障害者福祉法第15条に定める身体障害者手帳の交付を受けている人 ③自力による通勤ができ、かつ、介護者なしに事務職としての職務遂行が可能なる人
臨床検査技師	1人	昭和55年4月2日以降に生まれ、臨床検査技師の免許を持つ人か、来年5月までに免許取得見込みの人

☎職員課 ☎24-1111

→ 9月1日は防災の日

災害に備えましょう!

「日ごろからの備え」が大切です

近年、全国各地で台風や集中豪雨による甚大な被害が発生しています。風水害はどこでも起こり得る身近な災害であり、日ごろから備えておくことが大切です。

台風や豪雨は、襲来時期や規模をある程度予測することができます。日ごろから天気予報に気を配り、注意が必要なときには、テレビやインターネットなどで最新の情報を収集するようにしましょう。

台風の備えは早めに

雨や風が強くなってから対策を始めるのは危険です。台風の接近が予測されるときは、早めに準備しましょう。

日ごろから家屋の点検を

屋根、雨どい、ベランダなど家屋の周囲を点検し、台風や豪雨への備えをしておきましょう。

自主防災組織をつくりましょう

自主防災組織とは、住民一人一人が「自分たちの命は自分たちで守る。自分たちの地域は自分たちで守る」という考えの下、地域の人が協力し合って、自主的に

防災活動を行う組織です。災害が発生した場合、自主防災組織が行う初期活動は、人的被害や二次災害を防止し、被害を最小限度に食い止めるのに極めて有効です。市内では194(平成22年4月1日現在)の自主防災組織が活動しています。

市総合防災訓練

本市では、9月1日の「防災の日」に合わせ、総合防災訓練を実施します。見学できますので、お気軽にご来場ください。

とき 9月1日(水)9時30分~12時
 ところ 陸上自衛隊相浦駐屯地(大潟町)
 内容

初期消火訓練や応急処置訓練のほか、倒壊家屋からの救出や海上の漂流者救助訓練などを行います



☎消防局防災対策課 ☎23-5121

キラッ都佐世保応援寄付金を募集

佐世保の美しい自然や文化を守り、個性と魅力にあふれた「ふるさと佐世保」をつくり育てるため、市民や本市に縁のある皆さんからの「キラッ都佐世保応援寄付金」(ふるさと納税)を募集しています。いただいた寄付金は「九十九島の景観保全」「市亜熱帯動植物園整備」事業に活用します。

申し込み方法

「キラッ都佐世保応援寄付金申込書」に必要事項を記入し、ファクス(25-9677)か郵便(〒857-8585・住所不要)で、佐世保市財政課あてにお送りください。申込書は市ホームページからダウンロードできます。このほか電話やEメールでも申し込むことができますので、詳しくはお尋ねください。

☎財政課 ☎24-1111

市消防職員採用試験の実施

試験日 10月17日(日)
 試験会場 長崎国際大学
 受付期間 8月26日(木)~9月15日(水)
 募集職種 消防職
 採用予定人員 10人
 受験資格

次のいずれかに該当する人
 ①昭和56年4月2日以降に生まれ、高校以上の学校を卒業した人か、来年3月までに卒業見込みの人
 ②高校以上の学力を有すると認められる人

試験案内、申込書の配布場所

消防局総務課、各消防署・消防出張所、市役所本庁舎玄関案内、各支所、各行政センター

☎消防局総務課 ☎23-5121



小田裕三遺作展

本市出身の小田裕三氏の初期から晩年までの作品約120点を展示します。

時 8月11日(水)～22日(木) 10時～18時
※火曜日休館。

場 島瀬美術センター

料 無料

問 島瀬美術センター ☎22-7213



「古時計を飾った店」
1984年 個人蔵

佐世保市老人作品展

手工芸品や書、絵画など高齢者の創作品を展示します。

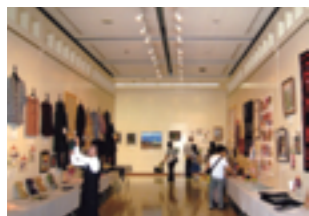
時 8月25日(水)～29日(日)

10時～17時 ※29日は15時まで。

場 島瀬美術センター

料 無料

問 健康づくり課 ☎24-1111



川遊び in Sechibaru

時 8月22日(土) 10時～(雨天中止)

場 上野原河川公園(世知原町上野原)

料 1,000円(乳幼児500円)

定 30人(小学生以下は保護者同伴)

申 電話かファクス(73-3637)で、①住所②氏名③電話番号④年齢を世知原グリーンツーリズム推進協議会へ(8月10日(金)から受付、8月18日(木)締切)

問 同推進協議会 ☎73-3636



市場見学とフルーツカッティング教室

カットしたフルーツは試食とお持ち帰りができます。

時 8月24日(土) 8時～11時

場 卸売市場(干尽町) 料 無料

対 小学生とその保護者

定 10組20人(先着順)

申 電話で、①住所②氏名③年齢④電話番号を卸売市場へ(8月10日(金)から受付、8月19日(木)締切)

問 卸売市場 ☎31-6479



第17回海上綱引き大会

勝っても負けても楽しい綱引き。

時 9月12日(土) 9時～17時

場 西海パールシーリゾート

料 5,000円(1チーム5人編成)

申 同リゾートに設置している申し込み用紙に必要事項を記入し、同リゾートへ(8月31日(金)締切)

問 西海パールシーリゾート

☎28-4187



ハウステンボス「第2回世界花火師競技会」

世界5カ国の花火師たちが、ハウステンボスに集結!

8月14日(土)=日本、8月21日(土)=中国、9月4日(土)=ポルトガル、9月11日(土)=アメリカ、9月18日(土)=フランス
※20時30分～21時(予定)。

場 ハウステンボスフリーゾーン一帯

料 500円(花火観覧エリア入場料)

※フリーゾーンは花火開催当日19時30分から花火観覧エリア入場チケットが必要。
※テーマパークゾーンへの入場は別途ハウステンボス入場料金が必要。

問 ハウステンボス総合案内センター ☎27-0001



アルカスSASEBO イベント情報

☎42-1111

中ホールセレクション2010

Selection3 清水直子 ヴィオラリサイタル

97年ミュンヘン国際音楽コンクール優勝以来最高峰のオーケストラといわれる名門「ベルリン・フィル」で、首席奏者として国際的に活躍している清水直子が登場します。

時 8月12日(土) 19時開演

場 中ホール

料 全席指定 一般3,500円、学生1,500円



精霊流しの実施場所など

→ 交通規制や花火の使用にご注意を

とき・ところ

8月15日(日) 会場別の時間等は右表のとおり

精霊船の大きさ

全長10m以内、担いだときの高さ3.5m以内、幅2.5m以内
※全長2m以上の船は最寄りの警察署の許可が必要。

受付期間 7月22日(木)～8月6日(金)

名切会場への順路

大和町方面→佐世保駅前=国道の左端
大野方面・日野赤崎方面→名切交差点=国道の左端
佐世保駅前→名切交差点=国道の右端
山手方面→中央公園=市道の左端
裁判所方面→中央公園=市道の左端
小佐世保方面→国道に合流=市道の右端
※三ヶ町・四ヶ町アーケード内は通行できません。

市営バスの路線変更

花園経由 俵町→高梨経由で運行(19時～22時)

沖新町線 佐世保高専前を運行(14時～22時)

車両通行止め

中央公園スポーツ広場周辺(19時～22時)

注意事項

- ①花火の使用は許可を受けた人(腕章着用)しかできません。※警察署への届け出が必要でです。
- ②道路や会場で精霊船を回転させたり、放り上げたりすることは危険ですので、絶対にしないでください。
- ③各会場ともマイカーでの来場はご遠慮ください。

会場名、主催・連絡先など

会場名	主催・連絡先	とき・ところ
名切	精霊流し実行委員会 ※連絡先は環境政策課	19時～22時 中央公園スポーツ広場
早岐	早岐地区自治会連合会 ☎38-2213	18時～22時 東町海岸(早岐瀬戸)
日宇	日宇商工振興会 ☎32-5618	18時～20時30分 高専グラウンド横
中里皆瀬	中里皆瀬地区連合町内会 ☎49-2114	18時～21時 中里皆瀬支所駐車場
相浦	相浦町協議会 ☎48-4259	17時30分～21時30分 水産市場横広場
吉井	吉井町万灯籠流し実行委員会 ☎64-2078	18時～22時 ポットホール公園駐車場
世知原	栗迎六区青年部 ☎76-2211	18時～20時30分 躍進の泉公園
小佐々	小佐々町保健環境自治連合会 ☎41-3114	19時～21時30分 大悲観公園駐車場、 楠泊バス停前広場
鹿町	ふれあい口ノ里会 ☎65-3409	19時～21時30分 口ノ里埋立地横防波堤

☎環境政策課 ☎31-6520

市役所での住民票の写しの手続きなど

手続き方法

- 「住民票の写し」「印鑑登録証明書」「戸籍証明」「住民異動届」などの手続きをするときは、先に請求書または届出書に必要事項を記入し、1階窓口中央にある「番号札発券機」で「番号札」を取ってお待ちください。
- 「印鑑登録」「住民基本台帳カード」「各種委任状」に関する手続きは、直接窓口にお尋ねください。窓口で申請書等をお渡します。
- 「戸籍に関する届出や受理証明」「外国人登録証記載事項証明」などは、9番・10番窓口にお尋ねください。

必要書類など

- ①住民票の写し
住民票の写しの請求権は本人と同世帯員にあります。そのほかの人が請求する場合は委任状が必要です。
- ②戸籍証明
戸籍証明は、戸籍に記載されている人から見て、本

人・夫や妻(配偶者)、父母、祖父母(直系尊属)、子・孫(直系卑属)の人が請求できます。そのほかの人が請求する場合は、委任状などが必要です。

③印鑑登録証明書

印鑑登録証明書の請求には「印鑑登録証」が必要です。印鑑登録証を持参すると、代理の人でも印鑑登録証明書を請求できます。

窓口での本人確認

すべての手続きで、窓口に来た人の本人確認資料が必要です。本人確認資料とは、有効期限内の運転免許証やパスポート、住民基本台帳カード(顔写真付き)などです。請求内容によって、本人確認資料が異なりますので、詳しくは戸籍住民課窓口かフロアマネージャー(記載指導員)にお尋ねください。

☎戸籍住民課 ☎24-1111