



おたよりコーナー

広報紙に対するご感想や日ごろ感じていることなど、お便りをお寄せください。

いくつかお便りをご紹介します。

わが家では、省エネ対策として夏場はアイス枕を利用しています。これなら、エアコンの設定温度を高めにしても涼しいですよ。

節水のため、雨が降ったときにバケツにためてトイレのタンクに入れていきます。

7月号の特集「佐世保を表現する」では、佐世保をいろいろな角度で表現している人たちを知ること、ふるさと佐世保の良さを再発見できました。

8月号の特集「佐世保で遊ぼう!」を読んで、山や海に囲まれ遊ぶところがたくさんあるこの環境をずっと大事にしていきたいと思いました。

広報させばは、読み応えたっぷりです。わたしは生まれてからずっと佐世保に住んでいますので、佐世保が大好きです。今、あらためて佐世保の歴史を学びたいと思っています。

歴史散歩は必ず目を通しています。機会があれば、佐世保の名所・旧跡を回ってみたいと思います。

初めて広報させばを読んだという高校生の孫と二人で、広報クイズに初めて挑戦しました。

広報係から

毎月たくさんのお便りをありがとうございます。佐世保の歴史については、歴史散歩のほか特集などで取り上げたいと思います。

広報クイズ

はがきまたはEメールに答えと住所、氏名、年齢、電話番号、広報紙へのご意見を書いて、9月23日までにお送りください。

問題の中に文字を入れてください。答えのヒントは、紙面の中にあります。

全問正解者の中から抽選で、毎月5人に図書カードをプレゼントします。紙面の都合上、発表は発送をもって代えさせていただきます。

問題 平成16年の夏は、本市の真夏日が 日間連続し、連続真夏日が過去最高でした。

問題 市では、合併地域の各行政センターと市役所本庁舎を結ぶ「離島 会議システム」を導入しました。

問題 九十九島の日になみ、9月17日、18日に「九十九島の 」と題して、さまざまなイベントが開催されます。

前回の答えは、 たこ 市民 技術でした。たくさんのご応募ありがとうございました。

これってどんな意味?

行政用語やカタカナ用語などで、「耳にはするけど、よく分からない」というものがあれば、お寄せください。

「地上デジタルテレビ放送」とは?

デジタル放送とは、映像や音声を0と1のデジタル信号に変換して送信することです。地上デジタルテレビ放送は、従来のアナログ放送に替わる新しい放送で、高画質、高音質、双方向サービスなどの特徴があります。また、電波障害なども解消されるという利点があります。

地上デジタルテレビ放送は、平成15年12月1日から関東や中京、近畿地方の一部で開始されました。その後、各地域で順次放送が開始され、現行のアナログテレビ放送は、平成23年7月24日までに終了されます。

地上デジタルテレビ放送を受信するには、次のいずれかの方法を取る必要があります。

地上デジタルテレビ放送対応のテレビを買う
地上デジタルチューナーを買い足す
地上デジタル放送対応済みのケーブルテレビで視聴する

アンテナは、地上デジタルテレビ放送がUHF帯域のチャンネルを使って放送されるので、現在使用中のものがこのチャンネルに対応していれば、そのまま使うことができます。対応していないときは、地上デジタルテレビ放送受信アンテナに交換する必要があります。

お尋ね
総務省地上デジタルテレビジョン放送受信相談センター (☎0570-07-0101)
ホームページ
(社)地上デジタル放送推進協会
<http://www.d-pa.org>

思い出の一枚

昭和30年の栄町・島瀬町付近

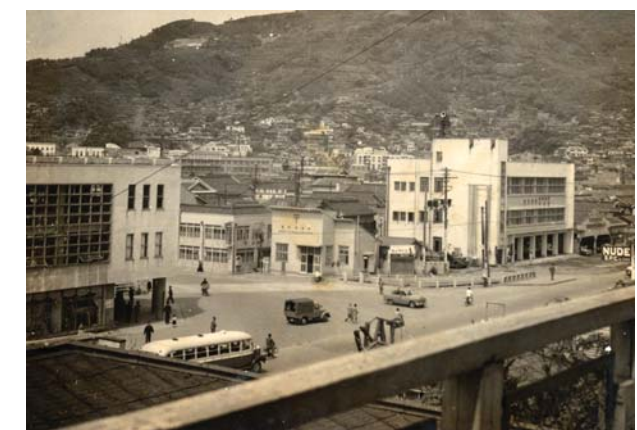
日宇町 鳥田 芳子さん(78歳)

この2枚の写真は、写真が趣味だった亡き夫が写したもので、アルバムに「昭和30年写す」と書いてありました。夫は家族や街の風景をよく写していました。上の写真には、栄町の郵便局や旧佐世保市消防本部、左端に旧佐世保文化館が見えます。

下の写真は、当時の映画館から島瀬町付近を写したものです。商店街のアーケードはまだありません。建物が低いのでSSKの大型クレーンが写っています。左端の山の上に小さく写っている建物は、消防署の人が火災の発生を見張る望楼だったそうです。2枚の写真の風景は、今ではすっかり様変わりしました。

【懐かしい佐世保の写真をお寄せください】

写真にまつわるお話と住所、氏名、電話番号を書き、「思い出の一枚」担当あてと明記してください。



◀栄町付近



◀島瀬町付近