

青春 高校生のカタチ

特集 2013長崎しおかぜ総文祭

「青春 高校生のカタチ」の文字は椎山愛菜さん(長崎しおかぜ総文祭・書道部門長崎県代表、佐世保西高2年)に書いていただきました。

2月25日(月)から

自動交付機での証明書発行がスタート!

窓口で待たずに済む「自動交付機」での印鑑登録証明書と住民票の写しの発行サービスをぜひご利用ください。

ここが便利! 3つのポイント

- ① 閉庁時間や土・日曜、祝日も利用できます!
- ② 請求書の記入が不要です!
- ③ 窓口混雑時でも短時間で証明書が取得できます!

- 利用時間 8時30分~20時(土・日曜、祝日も)※年末年始を除く。
- 設置場所 市役所1階
- 利用方法 「させぼ市民カード」が必要です。
※暗証番号が登録されたカードに限ります。

タッチパネルで
操作も簡単!



「させぼ市民カード」への交換は無料

これまで手帳式だった印鑑登録証が1月15日(火)から新しく「させぼ市民カード」になります。

すでに印鑑登録証をお持ちの方は、無料でさせぼ市民カードに交換しますので、下記の窓口までお持ちください。



自動交付機利用のための手続き方法

受付開始日	1月15日(火)
受付場所	戸籍住民課、各支所、宇久行政センター
持ってくるもの	①現在お持ちの印鑑登録証 ※新たに印鑑登録する場合は印鑑登録申請の際に併せて手続きできます。 ②本人であることが確認できるもの(官公署が発行する顔写真付きの免許証やパスポートなど) ※②を持っていない場合は郵送による本人確認を行うため、手続きに数日かかります。
申請者	印鑑登録している本人

問 戸籍住民課 ☎24-1111



佐世保から元気を 佐世保市長 朝長 則男

明けましておめでとうございます。

市民の皆さまには、輝かしい新春を健やかに迎えのことと心からお喜び申し上げます。

昨年を振り返りますと、我が国の経済は、国際的な金融不安、円高による国際競争力の低下、東日本大震災の後遺症、中国・韓国との関係悪化などの影響を受け、大変厳しい状況が続きました。また、年末には衆議院の解散・総選挙が実施され、新しい枠組みでの政権がスタートいたしました。そのような中、本市においては市制施行110周年の記念すべき年でもあったことから、成長戦略の本格的スタートの年として位置付け、「I・W・4・K」をキーワードとして、本土最西端に位置する地の利を生かし、企業立地の推進、観光振興、基地政策、国際戦略の推進に取り組んでまいりました。また5年に1度全国規模で開催される全国和牛能力共進会(和牛の祭典 in ながさき)をはじめとして数多くのイベントを開催し、大変多くの方々にご来訪いただき、それぞれのイベントで所期の目標を達成することができました。市民の皆さまにはそれぞれのお立場でご協力をいただき、改めまして感謝の意を表しますとともに、厚くお礼を申し上げる次第であります。

さて、本年は第6次佐世保市総合計画の後期基本計画がスタートいたします。この計画では、東日本大震災に端を発した大規模な自然災害等への対応や国・地方を取り巻く厳しい財政運営など、本市を取り巻く社会経済環境の変化に対応すべく施策の見直しを図るとともに、まずは「佐世保から元気を」ということで、「成長性」と「持続可能性」をテーマとして、佐世保港が国の日本海側拠点港に選定されたことを契機とする「活力とにぎわいのあるみなとづくり」や、分譲開始を予定している「ウエストテクノ佐世保」(小佐々地域)への企業立地を推進する事業などに積極的に取り組むこととしています。特にこれらの事業を効果的に進めていくため、①成長戦略プロジェクト②安全・安心なまちプロジェクト③地域の絆プロジェクトという3つの重点プロジェクトを立ち上げ、「ひと・まち育む キラッ都」佐世保の実現を目指してまいります。

また、昨年4月1日、本市は「徳育推進のまちづくり」宣言をいたしましたので、「一徳運動」などの推進活動を社会全体で進め、市民運動として広がることを目指します。市民の皆さまには引き続きご理解をいただき、積極的に取り組んでいただきますようお願いいたします。

このほか、石木ダム建設促進、救命救急センター整備、中学校給食の9月実施、地域包括支援センターの再編による増設、地域コミュニティモデル事業の実施、長崎がんばらば国体・長崎がんばらば大会の開催準備と国体競技別リハーサル大会開催、全国高等学校総合文化祭・全国高等学校総合体育大会空手道競技開催など、本年も取り組むべき課題は山積しておりますが、市民や市議会の皆さまと力を合わせて全力で取り組んでまいりますので、皆さまには引き続きご指導とご協力を賜りますようお願いいたします。

本年が皆さまにとりまして素晴らしい年でありますよう心からお祈り申し上げます、新年のごあいさつといたします。



(写真上・中)四ヶ町アーケードをパレードする選手たち (下)島瀬公園での報告会の様子

スポーツ祝賀パレード・報告会

11月27日(火)、本市は、ぎふ清流国体などスポーツの全国大会で活躍した団体や選手の祝賀パレードを四ヶ町アーケードで行いました。パレードの後には島瀬公園で報告会を実施し、監督や選手たちがお礼の言葉を述べると、集まった市民の皆さんなどから大きな拍手が送られました。

【佐世保勢の活躍】

九州文化学園高校女子バレーボール部

- 「第67回国民体育大会」(昨年10月、岐阜県)優勝

佐世保西高校男子ソフトボール部

- 「平成24年度全国高等学校総合体育大会」(昨年8月、富山県)優勝
- 「第67回国民体育大会」(昨年10月、岐阜県)優勝

早川漣選手(佐世保商業高校職員・県スポーツ専門員)

- 「第67回国民体育大会」(同)アーチェリー競技成年女子個人の部・優勝
- 「第67回国民体育大会」(同)アーチェリー競技成年女子団体の部・準優勝

永峰沙織選手(長崎国際大1年)

- 「第67回国民体育大会」(同)アーチェリー競技成年女子団体の部・準優勝
- 「第54回全日本アーチェリー選手権大会」(昨年10月、静岡県)優勝



報告会であいさつする、(左から)富士眞胡選手(佐世保西高校男子ソフトボール部)、早川漣選手(佐世保商業高校職員・県スポーツ専門員)、永峰沙織選手(長崎国際大1年)、川島萌選手(九州文化学園高校女子バレーボール部)

創業天明7年 梅ヶ枝酒造 春の蔵開き

2月9日(土)～11日(月・祝) 10時～15時



昨年の秋に開催された蔵開きで、人気の焼酎を手にする梅ヶ枝酒造の長野哲也さん

「酒造りは子育てと同じ。手をかければ、かけるだけいいお酒が生まれます」と9代目蔵主・長野哲也さんは語ります。名水を使い、米作りから酒造りまで手作りにこだわった地元の酒を、この機会にどうぞ美味しくください。期間中は新酒が振る舞われるほか、酒蔵見学、酒蔵コンサート、お楽しみ抽選会などが行われます。詳しくはお尋ねください。

※ハウステンボス駅からシャトルバスを運行する予定です(9時20分から約20分間隔)。

問い合わせ 梅ヶ枝酒造(城間町317番地) ☎59-2311

CONTENTS

02	トピックス	市長の年頭のごあいさつ
05	トピックス	スポーツ祝賀パレード・報告会
06	特集	2013 長崎しおかぜ総文祭
12	トピックス	こども未来写真館
14	トピックス	市政の重要事項の報告(12月定例会)
28	トピックス	市職員採用試験の実施、長崎国体PRポスターコンクール入賞作品の決定!

15	イベント情報	16 施設だより	18 お便り、広報クイズ「西海みかん味まるゼリー」プレゼント など
20	暮らしの情報	24 健康と福祉	29 シリーズ 佐世保の水「佐世保の水需要」 など
30	「いのちのお話会」に参加しませんか、徳育通信「アゲハのお約束」		
31	歴史散歩「招魂場の赤松(三川内本町)」、人の動き など		
32	自動交付機での証明書発行がスタート!		

全国高等学校総合文化祭ってどんな大会？



全国の高校生が集結！
「文化部のインターハイ」とも
呼ばれています！

全国高等学校総合文化祭（通称・総文祭）は、年に1度、全国から高校生が集まり、演劇や吹奏楽の発表、写真や美術・工芸、新聞の展示などを行う文化の祭典です。高校生の運動部の全国大会「インターハイ」（全国高等学校総合体育大会）に対し、「文化部のインターハイ」とも呼ばれています。主催は文化庁、全国高等学校文化連盟、開催県・市町村で、昭和52年に千葉県で第1回が開催されました。以降、各道府県で毎年開催されており、本県での開催は今回が初めてです。開催期間中は、全国から高校生2万人を含む約10万人が本県を訪れ、そのうち約2万7千人が本市を訪れる見込みです。



長崎大会の愛称と
キャッチフレーズも
長崎の高校生が考えました！

本県で開催される総文祭の大会愛称とキャッチフレーズ、マスコットキャラクターなどを平成22年度に募集しました。大会愛称は応募総数1,793点の中から、高田智宏さん（長崎工業高3年・当時）が考えた「2013 長崎しおかぜ総文祭」に決定しました。海に面した本県をイメージし、夏に開催される大会にふさわしい、さわやかさが表現されています。大会キャッチフレーズは応募総数4,444点の中から、山崎早也香さん（長崎女子商業高2年・当時）が考えた「集え長崎 帆を張れ 文化の船に」に決定しました。全国から参加する学校を船に見立て、港まちである長崎の港に集う様子がイ

メージされています。他にも大会ロゴマークやイメージソングなども決定しています。



本市では「合唱」「吹奏楽」
「日本音楽」「書道」などを
開催します！

長崎しおかぜ総文祭では、総合開会式やパレードのほか、規定部門（毎年必ず開催する部門）として演劇、合唱、吹奏楽など19部門、協賛部門（開催県独自に企画し、開催する部門）として図書、郷土研究など5部門を開催。そのうち本市では、規定部門の「合唱」「吹奏楽」「日本音楽」「書道」「写真（撮影会）」と、協賛部門の「特別支援学校（生徒の作品展示、和太鼓演奏など）」を開催します。部門によっては出場する高校生同士の「交流会」も併せて開催します。長崎の高校生は県外の高校生をもてなすため、主体となって大会を企画・運営します。



順位を競うのではなく、
全国の高校生が発表を通して
交流を深める「文化の祭典」！

総文祭を「文化部のインターハイ」と紹介しましたが、総文祭は他県の高校生と対戦し勝ち進んで順位を決める大会ではありません。総文祭の目的は、日ごろから芸術文化活動に取り組む高校生が、都道府県代表という誇りを胸に高い実力を披露し合い、同じ分野で活動する全国の高校生と交流を深める貴重な機会となることです。一部の部門では順位を付けますが、多くの部門で順位を付けない「文化の祭典」です。

特集 全国の高校生の文化の祭典、長崎で開催！ 7/31(水)〜8/4(日)

2013 長崎しおかぜ総文祭

文化活動に取り組む都道府県代表の高校生が集まり、演劇や吹奏楽など24部門の発表を行う「2013 長崎しおかぜ総文祭」（第37回全国高等学校総合文化祭）が、7月31日（水）から8月4日（日）まで県内の15市町で開催されます。今回の特集では、総文祭の概要や出場に懸ける高校生の意気込みなどを、総文祭マスコットキャラクターの「美龍」がご伝えます。



総文祭に向けて練習に励む聖和女子学院高コーラス部の皆さん（合唱部門に出場予定）

平成24年夏に富山県で開催された「全国高総文祭とやま2012」の会場の様子



写真部門の作品展示会場の様子



書道部門の作品展示会場の様子



小倉百人一首かるた部門の会場の様子



「美龍」
長崎らしく「龍」をモチーフにして生まれたキャラクター。
チャイナ服を着た女の子です。
●キャラクターの作者：森穂乃花さん（五島高3年・当時）
●愛称の作者：原塚璃穂さん（長崎北高1年・当時）



吹奏楽部門で出場を目指す正木剛徳さん
(佐世保北高2年・吹奏楽部)

吹奏楽を通して長崎の良さを広める機会に

私は中学1年のとき、2年上の先輩に誘われて吹奏楽の魅力にはまり、それ以来「ユーフォニアム」という金管楽器を演奏しています。今は長崎しおかぜ総文祭の東北地区合同チームに入るため、オーディションに向けて日々練習に励んでいます。

総文祭の吹奏楽部門は、全国から強豪校を含むいろいろな学校が集まって、演奏を披露します。どのバンドも自分たちの感じるままの音楽を表現すると思うので、市民の皆さ

んにはぜひ会場で、高校生の気迫と、まっすぐに音楽に向き合う心を感じとってもらえればいいなと思います。

私は日ごろから長崎県民であることに誇りを持っているので、総文祭の開催を通して、全国から集まってきた高校生に長崎の名所や独特な街の雰囲気などを自慢したいと思います。長崎県民は元気で、親しみやすい人が多いと思うので、そういう長崎の良さや魅力も県外の人にとってほしいです。



日本音楽部門に出場する
佐世保南高邦楽部の皆さん

日本音楽の素晴らしさを伝えたい

日本音楽部門では都道府県を代表する団体が、琴や三味線、尺八など和楽器による演奏を披露します。総文祭の上位4団体に与えられる東京公演への出場権を懸けて、演奏の技術を競います。曲は古典的なものだけでなく、現代風のものや明るくリズムカルなものもあります。

長崎県の代表には私たち南高邦楽部が選ばれました。メンバーは5人と少ないですが、演奏しながら感じるほんの小さな喜びも5人で分かち合え

るし、仲が良く絆も強いです。曲中は1つのパートを1人で演奏することもあり、難しい面もありますが、それぞれが自分のパートに責任を持って完璧に弾けるように練習しています。

総文祭の目標は、私たちにできる最高の演奏を披露することです。聴いている人に感動を与えられたらいいなと思います。多くの人はこのような発表会があることを知らないと思うので、ぜひこの機会に日本音楽の素晴らしさを感じてください。



総文祭の開催に懸ける意気込みを高校生に聞きました！

2013 長崎しおかぜ総文祭は、生徒実行委員会が中心となり、高校生のアイデアと行動力で大会の企画・運営を進めています。この委員会の副委員長を務めている今村さんと、本市で開催される「合唱」「吹奏楽」「日本音楽」「書道」の4部門への出場に向けて練習に打ち込む高校生に、大会の見どころや出場に懸ける意気込みなどを聞きました。

高校生が文化で長崎を盛り上げます！

長崎しおかぜ総文祭の開催に向けて、県内全ての高校から選ばれた高校生による実行委員会が組織され、その中に、生徒実行委員会執行部(総勢39人)があります。そこからさらに6人が選ばれて「生徒実行委員会執行部役員」として活動し、全体の総括的役割を務めます。

総文祭の見どころは、全国レベルの高校生の表現の個性やパワーを感じられるところです。同じ部門でも、出場する高校ごとに表現の個性があり、粋にとらわれず意外性のあるものが多いので、初めて見る人でも十分楽しめると思います。そして、総文祭に関わる高校生自身が、「どこかの学校が目立つことよりも、みんなで長崎を盛り上げていこう」という思いを持っているので、その思いが表現へのパワーとなって見る人に伝わると思います。

生徒実行委員会のメンバーは全員高校が違うけれど、仲が良く、元気もあり、「大会を成功させよう」という気持ちが強いです。多くの人に「2013 長崎しおかぜ総文祭」を知っていただけるように力を合わせて活動していきますので、皆さんもぜひ注目してください！



2013長崎しおかぜ総文祭生徒実行委員会
副委員長 今村貴登さん(佐世保北高2年)



書道部門に出展する椎山愛菜さん
(佐世保西高2年・書道部)

書道のイメージが変わる大会に

書道部門は、都道府県の代表生徒が制作した300点以上の作品が会場に展示されます。長崎県からは私も含めて4人が出展します。

書道はさまざまな書体や書き方、手法で文字に迫力を出したり、独特の雰囲気表現したりします。書くだけでなく、石や木に文字を彫る「篆刻」という手法で字を表現する人もいます。書道になじみがない人でも、作品を見れば、「書道ってこんなにも幅広い表現方法がある、素晴らしい

『芸術』なんだ」ということを知ってもらえると思います。これまでの書道に対する皆さんのイメージが変わる大会になると思うので、ぜひ多くの人に見に来てほしいです。

私個人のこととしては、自分が住んでいる佐世保で大会が開催される上に、県の代表として出展もできるので、精いっぱい努力して良い作品を書き、県外の人に地元の意地を見せられたら、そして県民の皆さんに喜んでもらえたらいいなと思います。



合唱部門に出場する花田桃子さん
(聖和女子学院高2年・コーラス部)

歌で見る人を楽しませ、感動を与えたい

合唱部門では、長崎は合同チームとして、県内の合唱部全員で出演する予定です。総勢400人くらいがステージや通路に並んで歌うなど、総文祭ならではの演出を考えています。

合唱は自分の声が楽器だから、合わせるのが簡単だと思われがちですが、日によって自分の体調が変わったり、周りとうまく合わせられない時があったりして意外と難しいんです。日ごろから、仲間とのつながりを大切にしていないと、良い合唱はでき

ません。私はそこに合唱の魅力を感じ、楽しいなあと思いながら歌っています。

総文祭が長崎県で開催されるのは47年に1度だけ。この貴重な機会に、合唱の楽しさを多くの人に伝えたいと思います。合唱部門の高校生が一つになり、最初から最後まで見ての人を楽しませ、感動を与えることを目指して頑張りますので、当日はぜひ会場に見に来てください。



「2013長崎しおかぜ総文祭」開催部門・会場・日程一覧表

「2013長崎しおかぜ総文祭」の部門ごとの主会場と開催日程をお知らせします。当日はぜひ会場で、全国の高校生が表現する芸術文化を鑑賞してください。総文祭に関する情報は今後も広報紙などでお知らせしますので、どうぞご期待ください！

開催部門	主会場の施設名など	開催市町	日程	
総合開会式	県立総合体育館	長崎市	7月31日(水)	
パレード	長崎水辺の森公園周辺	長崎市	7月31日(水)	
演劇	長崎市公会堂	長崎市	8月2日(金)～4日(日)	
合唱	アルカスSASEBO	佐世保市	8月4日(日)	
吹奏楽	アルカスSASEBO	佐世保市	8月1日(木)～2日(金)	
器楽・管弦楽	長崎ブリックホール	長崎市	8月3日(土)～4日(日)	
日本音楽	佐世保市民会館	佐世保市	8月2日(金)～3日(土)	
吟詠剣詩舞	松浦市文化会館	松浦市	8月4日(日)	
郷土芸能	島原復興アリーナ	島原市	7月31日(水)～8月2日(金)	
マーチングバンド バトントワリング	シーハットおおむら	大村市	8月2日(金)	
美術・工芸	長崎県美術館	長崎市	7月31日(水)～8月4日(日)	
書道	佐世保市体育文化館	佐世保市	7月31日(水)～8月3日(土)	
写真	長崎歴史文化博物館	長崎市	7月31日(水)～8月4日(日)	
	撮影会	佐世保市	7月31日(水)	
放送	諫早文化会館	諫早市	8月3日(土)～4日(日)	
囲碁	時津町コスモス会館	時津町	8月3日(土)～4日(日)	
将棋	時津町コスモス会館	時津町	7月31日(水)～8月1日(木)	
弁論	東彼杵町総合会館	東彼杵町	8月2日(金)～3日(土)	
小倉百人一首かるた	県立総合体育館	長崎市	8月2日(金)～4日(日)	
新聞	長崎新聞文化ホール	長崎市	7月31日(水)～8月4日(日)	
	県立大学シーボルト校	長与町	7月31日(水)～8月4日(日)	
文芸	文学散歩	長崎市	8月2日(金)	
		西海市	8月2日(金)	
自然科学	島原文化会館	島原市	8月2日(金)～4日(日)	
	巡検	雲仙市	8月4日(日)	
		南島原市	8月4日(日)	
協賛部門	高校生文化祭 サミット	長崎ブリックホール	長崎市	8月1日(木)～2日(金)
	特別支援学校	長崎県美術館	長崎市	7月31日(水)～8月4日(日)
		JR佐世保駅周辺	佐世保市	7月31日(水)
	図書	市立諫早図書館	諫早市	8月1日(木)～3日(土)
	JRC・ボランティア	福江文化会館	五島市	7月31日(水)～8月2日(金)
		県立五島高校	五島市	7月31日(水)～8月1日(木)
	郷土研究	壱岐文化ホール	壱岐市	7月31日(水)～8月2日(金)
巡検		対馬市	8月2日(金)	

※各生徒への取材は平成24年11月下旬に行いました。

社会教育課 ☎24-1111



佐世保の高校生が出場する「吟詠剣詩舞」を紹介します！

「吟詠剣詩舞」は、漢詩や和歌などを吟じる「詩吟」と、剣や扇を用いて舞う「剣舞」「詩舞」が融合した日本古来の伝統芸能です。長崎しおかぜ総文祭の吟詠剣詩舞部門に出場する長崎県合同チームの林菜穂子さん、川口諒子さん、松本洋子さん(いずれも清峰高校1年・世知原地域在住)に話を聞きました。



ふくしま総文祭で吟詠剣詩舞を披露する高校生(平成23年)



(左から)林菜穂子さん、川口諒子さん、松本洋子さん

美龍：3人は幼稚園からの幼なじみだそうですね。林さんと松本さんは、おばあちゃんが詩吟の先生である川口さんに誘われて小学生の時に詩吟を始めたのですが、詩吟の魅力って何ですか？

林：声を大きく出せるので、スッキリします。

川口：大会の時に着物を着ることができます。

松本：人の前に立つ機会が多くなります。

美龍：今はどのくらい稽古していますか？

川口：佐世保北、佐世保商業、聖和女子学院、佐世保中央、向陽高校(大村市)などにも合同チーム

のメンバーがいるので、月に1回、休日に集まって3時間くらい稽古します。それ以外は各教場で稽古しています。

美龍：大会への意気込みを聞かせてください。

林：昨年出場した富山県の総文祭での反省と経験を生かして、地元の長崎で活躍できたいいなと思います。

川口：長崎県代表として出場するので、しっかりと練習して悔いが残らないようにしたいです。それと、高校生だけの詩吟の全国大会はないので、総文祭は貴重な大会であり、良い経験にしたいです。

松本：県代表としてプレッシャーもありますが、他の県の高中生や地元の皆さんに自分たちの発表を見てもらえることをうれしく思います。長崎県合同チームの仲間たちと力を合わせて頑張ります。

美龍：本番が楽しみです。頑張ってください！



こうのうら はるさん 8歳
 わたしのしょう来の夢は、「うちゅうひこうし」になることです。
 なぜうちゅうひこうしになりたいかという、うちゅうのはしっこってあるのかなぁ。みんながまだ見つけていない星、わく星ってあるのかなぁ。ときもんに思ったからです。わたしは、そのぎもんを元にして、うちゅうが好きになりました。だから天体ぼうえんきょうもっています。
 ということで、いま書くとおり、「わたしはうちゅうのことが大好き」です。だからうちゅうひこうしがわたしのしょう来の夢です。わたしは、天体ぼうえんきょうをのぞいて、月がうごいているのが見えたので、地球ってまわってるんだなぁと思いました。



なかくら あまねさん 5歳
 わたしは、やーやん（お父さん）みたいに、しゃしんをとるひとになりたいです。そしたら、やーやんといっしょにどこにでもいけるからです。タイやブータンにもいっしょにいきたいな。

◀ワークショップに参加した子どもたち

撮影 写真家 中倉壮志朗(佐世保市) 島瀬美術センター ☎22-7213
 ※このワークショップは「写真家 石元泰博」展覧会の関連で開催したもので、本年度に同様のものを開催する予定はありません。

島瀬美術センター主催ワークショップ

こども未来写真館

「パン屋さんになりたい」「看護師さんになりたい」「アイドルになりたい」など、子どもたちは自分の将来について、いろいろな夢を持っています。11月10日(土)、島瀬美術センターが主催したワークショップ「こども未来写真館」では、そんな子どもたちの夢を段ボール紙で形にしてもらい、未来の自分の姿をプロの写真家に撮影してもらいました。約20人の子どもたちが参加した当日の様子と、「夢の作文」の一部をご紹介します。



よしだ けいじゅくん 5歳
 ぼくは、おおきくなったら、つよくて、かっこいいウルトラマンになりたいです。いまよりもっとつよくなって、ちいさいこどもやみんなをまもりたいです。

ハウステンボス 光の王国 第2章「光と炎の王国」 12月31日(月)～2月1日(金)



光と炎の宮殿

光の宮殿が炎の演出で彩られ「光と炎の宮殿」に生まれ変わります。パレスハウステンボスに向かう道には「光の回廊」が、前庭には炎とイルミネーションが融合した「光と炎の華」が登場。荘厳な宮殿を美しく彩ります。点火時には炎のエンターテインメントと合わせた演出も行われます。会場では、音楽に合わせた人気のイルミネーションショーも開催します。

時 12月31日⑧～3月10日⑧

場 パレスハウステンボス

※写真はイメージです。



ファイヤーピクシー

アメリカ・サンフランシスコを拠点に活躍するグループが登場。炎を使ったパフォーマンスをお楽しみください。

時 12月31日⑧～3月3日⑧

※2月9日⑧～3月3日⑧は「打打打天鼓」が登場します。



和楽団ジャパマーベラス

日本の美と技を表現する和太鼓集団がこどもも登場します。和楽の粋にとらわれないステージは圧巻です。

時 12月31日⑧～2月11日⑧⑨

問 ハウステンボス総合案内ナビダイヤル ☎0570-064-110

させば食育フェア&食育祭 in させば

時 1月12日⑧10時30分～16時

場 アルカスSASEBO

内 ヘルシークッキングコンテストの試食会(先着150人)、骨密度測定、無農薬元気ニンジンジュースの試飲、親子で食育コーナー、講演会など

問 健康づくり課 ☎24-1111

えぼし冬まつり

時 1月13日⑧、14日⑧⑨10時～16時

場 えぼし岳高原リゾートスポーツの里

内 13日⑧⇒動物とのふれあい体験、豚汁の振る舞い(先着100人)、パークゴルフ無料開放(9ホール)▷14日⑧⑨⇒親子パークゴルフ大会(参加料500円・ペア36組)、ポールブルー無料開放(30分)

問 えぼし岳高原リゾートスポーツの里 ☎24-6669

平成25年成人式典



時 1月13日⑧12時(11時開場)

場 アルカスSASEBO・大ホール

対 平成4年4月2日～同5年4月1日に生まれた人

※案内状は不要です。市外に住む本市出身者も参加できます。

問 社会教育課 ☎24-1111



3才からのクラシック 親子で楽しむコンサート～フルート～

数々の国際コンクールで優勝を重ねる高校生フルート奏者、新村理々愛さんによる演奏をお楽しみください。

時 2月17日⑧15時～16時 場 中ホール

料 全席自由 大人1,000円、3歳～高校生500円 ※3歳未満は入場不可。

ランチタイムコンサートⅡ

新日本フィルハーモニー交響楽団の副首席クラリネット奏者、澤村康恵さんと地元演奏家が登場します。

時 2月25日⑧11時30分～12時30分

場 中ホール

料 全席自由 一般700円、アルカスクラブ会員500円

市政の重要事項の報告

朝長市長が12月定例市議会(12月3日)で報告した市政の重要事項を抜粋・要約してお知らせします。

◎西部クリーンセンター建て替え事業

西部クリーンセンターの建て替えに係る建設地について、市としての方向性を固めましたので報告します。

西部クリーンセンター(下本山町)は、昭和52年にごみ焼却施設、平成14年に最終処分場、平成20年に灰溶融施設を建設し、一般廃棄物処理の拠点施設となっています。

供用開始から本年で36年を迎えますが、これまでの間、施設の安定的な運営にご理解とご協力を賜りました周辺住民の皆さまに対し、心から感謝の意を表します。

市としましては、施設の所在に伴う地元負担を軽減するため、平成20年に、国道204号と市道田原棚方線との間に迂回用の道路を新設するなど生活環境の整備を行ってきました。

一方、施設が安全かつ安定的に能力を発揮できるよう、日常的な点検・整備はもとより、「基幹改修工事」や「ダイオキシン対策工事」を実施してきた結果、一般的な焼却施設の耐用年数といわれる20年から25年を超えて稼働させてきました。

しかしながら、建屋等の構造躯体や主要設備である焼却炉等は建設当時のままであり、老朽化は否めず、建て替えは喫緊の課題となっています。

このような経緯の下、西部クリーンセンター建て替えに係る建設地の選定については、行政だけで決定するのではなく、専門的かつ客観的な視点からの検討が必要との判断から、本年5月、市の附属機関である「佐世保市環境政策審議会」に適地選定について諮問しました。審議会とされては、学識経験者、環境専門家等の委員で構成する部会を立ち上げ、それぞれの観点から議論され、10月30日に、「現西部クリーンセンター敷地内が建て替えの適地である」という答申が提出されました。

私はこの答申を基に、改めて収集運搬の効率やインフラ整備の経済性などについて熟慮した結果、現西部クリーンセンター敷地内で建て替えを行うという方向性を固めるに至りました。

このことにより、周辺住民の皆さまには、これまで負担をお願いしてきたことに加え、更なる負担を強いる結果となり、大変心苦しく思っています。

市としましては、周辺住民の皆さまのご理解とご協力が得られるよう誠心誠意、説明を行うとともに、負担軽減策につきましても、十分にご意見を賜りながら、できうる限りの努力を傾注してまいりますので、ご支援とご協力を賜りますよう、お願い申し上げます。

◎三浦地区みなとまちづくり計画みなと交流エリア開発事業

「三浦地区みなとまちづくり計画」の「みなと交流エリア」開発事業については、10月2日に事業予定者である「チームエリナグループ」から基本計画が提出されました。

この基本計画は、公募案をより具体的な計画とされたもので、引き続き「街をつなぐ」という事業コンセプトに基づきながら、来年1月の着工、11月の開業に向け進捗を図られることとなります。

また、現在、事業予定者とは予約契約を締結していますが、計画が固まったことから、「事業用定期借地権設定契約」の締結に向け事務作業を進めています。

本事業は本市の中心市街地活性化に大きな効果が期待されますことから、今後も引き続き地元関係者の皆さんなどとの調整を図りながら、鋭意進めていきたいと考えています。

◎米国サンディエゴ港他への訪問

11月4日から11日まで、市議会や関係する民間の皆さんとともに、アメリカのサンディエゴ市やアルバカーキ市、ホノルル市を訪問しました。

サンディエゴ市では、佐世保港とサンディエゴ港との姉妹港提携30周年記念式典に参加し、港湾委員長や港湾公社CEO、サンディエゴ港が位置する5つの都市の市長や市議会議員をはじめ、姉妹港提携に貢献された長崎県人会など各界の皆さんとお会いし、佐世保港と佐世保の魅力をお伝えするとともに、両港の交流協力に対する理解と友好親善を深めてまいりました。また、サンディエゴ市長や米海軍基地関係者への表敬訪問も行いました。

姉妹都市であるアルバカーキ市では、市長や市議会議員、姉妹都市財団の皆さんとお会いし、友好親善を深めるとともに、今後の交流促進による絆の強化について相互理解を図ってきました。

さらに、ホノルル市では、米海軍佐世保基地を指揮する米海軍太平洋艦隊司令官ヘイニー大將への表敬訪問をはじめ、アリゾナ記念館や国立太平洋記念墓地を訪問して献花を行うほか、在ホノルル日本総領事への表敬訪問などを行いました。

本市は、米海軍基地の所在により、アメリカとの縁が深いこと、また、姉妹港関係で30年、アルバカーキ市との姉妹都市関係では46年という長い歴史を鑑み、今後はこれまで以上に交流の機会や分野を広げるなど、相互の港・都市のより一層の発展に努力していききたいと考えています。

少年科学館

プラネタリウム放映スケジュール (放映時間45分間)

放映開始時間	10:00	11:00	13:00	15:00	16:00
平日(月・水・木・金曜)	—	—	—	葉っぱのリーフ	冬の星座
土曜	学習 放映	学習 放映	名探偵 コナン		
日曜	名探偵 コナン	葉っぱの リーフ	名探偵 コナン		



©山梨県立科学館

料 高校生以上300円、中学生以下150円(市民は学習放映が無料)

冬の天体観望会

- 時 1月19日④18時30分～20時30分
 - 内 月、木星、冬の星座の観測、月のクレーターや木星のしま、冬のダイヤモンドを観察しよう
 - 料 無料
 - 定 50人
 - 申 電話で少年科学館へ
- ※中学生以下は保護者同伴。天候により見えない場合があります。雨天、曇天時は翌日に順延します。

自然観察会

- カエルやサンショウウオの卵など、冬の自然を観察します。
- 時 1月27日④13時～15時
 - 場 花の森公園周辺(俵ヶ浦町)
 - 内 講師=ふるさと自然の会代表・川内野善治さん
 - 対 小・中学生とその家族
 - 料 50円(保険料) 定 先着30人
 - 申 1月12日④9時から電話か直接少年科学館へ

〒857-0031 保立町12-31(市総合教育センター内) ☎23-1517
開館時間=9時～17時 休館日=火曜、祝日 ※駐車場あり。

九十九島動植物園

春のコンテナガーデン作り講習会



- 時 2月10日④10時30分～12時
 - 料 2,500円(入園料が別途必要)
 - 定 先着30人
 - 申 1月11日④～2月3日④に電話で同園へ
- ※付き添いでの参加はできません。2月3日④以降のキャンセルは、キャンセル料2,300円が必要。園芸用手袋(軍手も可)、筆記用具を持参。

〒857-1231 船越町2172 ☎28-0011
開園時間=9時～17時15分 入園料=高校生以上400円、小・中学生100円(未就学児は無料)
※園内のイベントは入園料が必要。70歳以上の市民は公的証明書の提示で無料。

ツルの北帰行学習会



- 時 ①展示会: 1月19日④～27日④
 - ②学習会: 1月27日④13時15分～14時
 - 内 ①ツルの巢の再現や卵などを展示
 - ②ツルの北帰行について解説
 - 料 無料(入園料が別途必要)
 - 定 ②先着30人
 - 申 ②1月12日④～26日④に電話で同園へ
- ※定員に満たない場合、当日参加も可。

市立図書館

今月のおすすめ図書



糴屋本店の塩麴レシピ
浅利妙峰 著 (PHP研究所)

塩麴ブームの火付け役となった、大分県の老舗「糴屋本店」の女将による簡単で体に良い絶品塩麴レシピ集です。レシピはシンプルで、すぐ作ってみたいくなるものばかり。毎日の食事作りに役立ちます。

800番への旅

E.L.カニグズバーグ 著
金原瑞人/小島希里 訳 (岩波書店)

12歳の少年マックスは、母親が再婚し新婚旅行に出掛ける間、離婚した父親の所で過ごすことになりました。アメリカ中を巡業する父親を軽蔑していたマックスでしたが、不思議な母娘との交流をきっかけに心を開いていきます。

レファレンスコーナーを
ご利用ください



2階の一般室カウンターに「レファレンスコーナー」を設置しています。図書館利用者の調べ物のお手伝いや本に関する相談、質問などに対応しますので、気軽にご利用ください。

〒857-0026 宮地町3-4 ☎22-5618 FAX22-9535
開館時間=10時～18時(木・金曜は一般室、講座室は20時まで) 休館日=月曜、祝日(月曜の場合は翌日も)、月末(月曜の場合は前日も)

西海パールシーリゾート

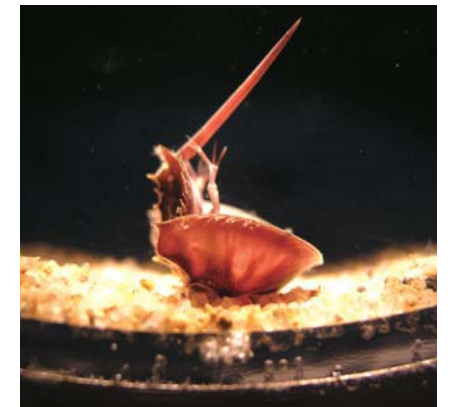


九十九島のカブトガニ

生きた化石と呼ばれているカブトガニは、2億年も前から姿形を変えないで生息しており、九十九島の特徴的な生き物の一つです。硬い甲羅をまといこの姿は、まるでエイリアンを思わせます。

カブトガニは、名前に「カニ」と付いていますが、実はクモやサソリに近い仲間で、よく観察してみると「目が5つ」「脚がクモにそっくり」など、驚きと発見がいっぱいの生き物です。また、オスとメスがいつも一緒にいるため、夫婦円満の象徴ともいわれます。ペアのカブトガニと一緒に写真を撮れば、ご利益があるかも!?

「海きらら」の水槽の中にいるカブトガニは、昨年9月にたくさんの卵を産みました。子どもたちは水族館裏にある専用の水槽でスクスクと成長しています。仲むつまじいカブトガニ夫婦に、ぜひ会いに来ませんか。



「海きらら」の水槽で成長するカブトガニの子ども

こどもひろばお楽しみ会

- 時 1月12日④、19日④、26日④、2月2日④、9日④
- 11時30分、14時30分(約30分間)
- 場 「海きらら」こどもひろば あまもぼ
- 内 読み語りなど
- 料 無料

九十九島工房



エコクラフトでおひなさまと、カメの甲羅の箸置きを作ります。

- 時 2月3日④11時、14時(約1時間)
- 場 「海きらら」こどもひろば あまもぼ
- 対 幼児～(保護者同伴)
- 料 500円(保険料含む)
- 定 各回先着10組
- 申 1月19日④から、電話で西海パールシーリゾートへ

西海パールシーリゾート 〒858-0922 鹿子前町1008 ☎28-4187 「海きらら」開館=9時～17時(無休)、「海きらら」市民料金(証明書提示割引)=4歳～中学生500円、高校生以上990円 ※「海きらら」館内のイベントは入館料が必要。九十九島ビジターセンター 〒858-0922 鹿子前町1053-2 ☎28-7919 FAX28-7351 開館=9時～17時(無休・入館無料)

九十九島ビジターセンター

野鳥を見つけよう!
～バードウォッチングはじめの一歩～



(左)カルガモ(右)観察会の様子

企画展示「九十九島の野鳥展～九十九島と鳥の不思議な関係～」の関連企画第2弾。自然豊かな九十九島周辺には多くの野鳥が飛来します。企画展示の中で野鳥を紹介し、九十九島に注ぐ相浦川で観察会を行います。

- 時 2月17日④10時～12時30分
- 場 市総合グラウンド集合
- 対 小学生以上(3年生以下は保護者同伴)のバードウォッチング初心者
- 料 100円(保険料含む) 定 20人(応募多数の場合は抽選)
- 申 往復はがきかファクスに、参加者の氏名(振り仮名)、年齢(学年)、性別、代表者の住所、電話番号を記入し、ビジターセンター「2月野鳥」係へ
- 申 2月4日④必着



美しき天然（作詞 武島羽衣 作曲 田中穂積）
田中穂積が佐世保海兵団軍楽隊長時代に佐世保女学校（現佐世保北高）の愛唱歌として作曲。後にサーカスやチンドン屋で演奏されるようになりました。

時代を超えて受け継がれる名曲に、世代を超えて聴き入る人々の姿が印象的な秋の一日でした。

空にさえずる 鳥の声
峯より落つる 滝の音

たくさんのイベントが市内のあちこちで行われた11月。戸尾市場街には昔懐かしいチンドン屋さんの姿がありました。色鮮やかな衣装で市場内をにぎやかに練り歩き、ステージショーではさえわたる口上を披露。これには老いも若きも大喜びです。そんな中、お馴染みの3拍子のメロディーが聴こえてきました。この佐世保の地で100年以上前に生まれた曲「美しき天然」です。

チンドン屋さんがやって来た



させば日和 11

平成24年11月 戸尾市場街



お手軽ピラフ

材料・4人分

米	2合
水	360cc
ニンジン	2本
ホールコーン	1缶(150g)
サバ(うす塩)	2切れ(120g)
白ワイン	大さじ2
コンソメ(固形)	1個
バター	大さじ1(12g)
パセリ(みじん切り)	大さじ1

作り方

- ①米は洗って水気を切る。ホールコーンは汁を切る。ニンジンはいりおろす。
- ②フライパンにサバと白ワインを入れて焼き、ほぐす。
- ③炊飯器に米と水を入れ、上にホールコーン、ニンジン、コンソメを入れ普通に炊く。
- ④炊き上がりにバターを加え、余熱で溶かした後よく混ぜ、器に盛る。
- ⑤パセリ、ほぐしたサバをまぶす。



考えていただいた人
松岡英輝さん(佐世保北中3年)
パセリを乗せて彩り良く仕上げました。とても簡単にでき、ニンジンが苦手な人もおいしく食べられると思います。

●1人分の栄養価
熱量386kcal、タンパク質12.9g、脂質9.0g、塩分1.4g
平成24年度 ヘルシークッキングコンテスト
「お手軽朝ごはん部門」最優秀賞

お便り

市民の皆さんからのお便り、市政への質問などを紹介します。

質問 自宅の水道が水漏れしていないか、自分で点検できますか？

回答 ご自宅の水道メーターを見て点検できます。

【漏水点検の方法】

- ①自宅にある蛇口を全て閉める
- ②水道メーターの「パイロット」の動きを確認する
⇒水を使用していないのにパイロットが回転している場合、漏水している可能性があります
※ご自宅に送付する「検針のお知らせ票」の裏面にも、漏水点検の仕方を掲載しています。

【漏水は速やかに修繕を】

漏水していることが分かったら、佐世保市指定給水装置工事業者に連絡し、速やかに修繕工事を行ってください。連絡先など詳しくは、水道事業課にお尋ねください。

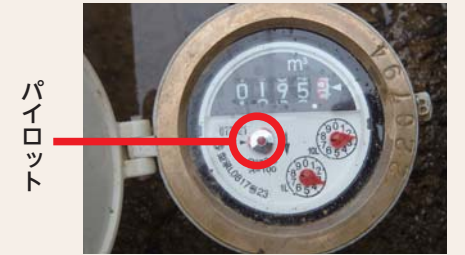
※修繕費用は全て自己負担となります。

☎水道局水道事業課 ☎24-1151

水道メーター



水道メーター拡大図



パイロット

広報クイズ

問題の○に当てはまる文字等をお答えください。ヒントは紙面の中にあります。

問題1

2013長崎しおかぜ○○○は、生徒実行委員会が中心となり、高校生のアイデアと行動力で大会の企画・運営を進めています。

問題2

児童○○○○は子どもたちが一輪車などの遊具で遊んだり、図書室で本を読んだりできる施設です。

問題3

これまで手帳式だった印鑑登録証が1月15日(火)から新しく「させば市民○○○」になります。

応募方法

「はがき」または「Eメール」に、①答え②住所③氏名④年齢⑤電話番号⑥広報紙へのご意見を書いて、1月23日(水)までに(消印有効)広報係へお送りください。※応募は1人1通。全問正解者の中から抽選します。※紙面の都合上、発表は発送をもって代えさせていただきます。

12月号の答え ①2 ②全て ③共食

11月号の応募状況 227通(正解208通・不正解15通・無効4通)

1月号当選者プレゼント

西海みかん「味まるゼリー」
(8個入り 2,500円)を5人に!



市南部で生産される西海みかんの中でも、糖度が12度以上で甘みと酸味のバランスが良く、関東方面でも評価が高い「味まる」。このゼリーは1カップに味まるを2〜3個使用し、濃厚な味と香りを楽しめます。

製造 JAながさき西海農業協同組合
提供 味まる館(指方町) ☎27-1237

あて先 ●はがき 〒857-8585(住所不要)
佐世保市役所秘書課広報係あて

●Eメール hishok@city.sasebo.lg.jp
(携帯電話からも可)

お知らせ

祝日の燃やせるごみの収集

1月14日(成人の日)⇒収集します
 問 廃棄物減量推進課 ☎32-2428

崎辺地区公民館が開館

時 2月1日(金)から 場 十郎新町3の7
 問 崎辺地区公民館 ☎27-2170

小柳賞ロードレース大会に伴う交通規制

時 1月13日(日)9時55分～11時
 場 市総合グラウンド～下本山交差点～真申入口～九州電力前～県立大前
 ※コース近辺での迂回などの指示に、ご理解とご協力をお願いします。
 問 スポーツ振興課内・同大会実行委員会事務局

1月は市県民税第4期分、国民健康保険税第8期分の納付月

忘れず納期内に納めましょう。納め忘れがなく、便利な口座振替のご利用を。保険税を滞納すると保険証の有効期限が短くなる場合や、特別な事情がないのに長期滞納すると、滞納処分を行う場合があります。
 問 納税課(市県民税)
 問 保険料課(国民健康保険税)

暴力団追放運動にご協力を

暴力や暴力団のない、安全で安心できるまちづくりは私たちみんなの願いであり、その実現のためには市民の皆さんの一致団結した協力が不可欠です。市内では警察署ごとに組織された暴力追放運動推進協議会や、地域・地域ごとに結成された暴力追放運動団体が活動しています。市民の皆さんのご理解とご協力をお願いします。
 問 交通安全・防犯推進室

20歳になったら国民年金

国内に住所がある20歳以上60歳未満の人は、国民年金に加入し保険料を納付することが義務付けられています(厚生年金、共済組合加入者を除く)。保険料は月額14,980円(平成24年度)です。保険料の納付が困難な場合は、若年者納付猶予や学生納付特例などの保険料免除制度が利用できます。※保険料が割引になる前納制度も利用できます。
 問 佐世保年金事務所 ☎34-1189

交通事故などに遭ったら

国民健康保険、後期高齢者医療の加入者が交通事故などに遭い、保険証を使って治療を受ける場合は、すぐに警察に届け、「事故証明書」の交付を受けてから医療保険課へ届け出を。
 問 医療保険課

敬老パス、福祉パスの更新

【更新】誕生日を迎える月に、本人がパス券(福祉パスは身障・療育・精神手帳も)を市営・西肥パスの指定窓口へ持参して手続きを。
 【新規・紛失】本人が印鑑(敬老パスは身分証、福祉パスは手帳も)を持って担当課(敬老パスは各支所などでも可)へ。
 ※敬老パスの新規の受け付けは75歳の誕生日以降です。
 ※紛失は再発行時に手数料が必要。
 問 健康づくり課(敬老パス)
 問 障がい福祉課(福祉パス)

安心メール「キャッチくん」

各地域の安全情報などを配信します。※登録無料。通信費は自己負担。
 申 n110@123123.tvに空メールを送り、返信に従って操作してください
 問 長崎県警察本部生活安全企画課 ☎095-820-0110

出張女性相談室

時 1月19日(土)、2月9日(土)9～16時
 場 スピカ
 内 女性の悩みや相談に女性相談員が応じます(相談無料、秘密厳守)
 ※市役所でも随時相談に応じます。
 問 人権男女共同参画課
 ☎24-6180(予約・相談専用)
 ☎23-3828(当日連絡用)

県内一斉「子どもの人権相談所・女性の悩みごと相談所」の開設

時 1月27日(日)10～16時
 場 スピカ、三川内地区公民館、小佐々支所、吉井支所
 内 子どもの人権⇒いじめ、児童虐待、その他子どもの人権に関する相談
 女性の悩みごと⇒夫やパートナーからの暴力、職場などでのセクシュアル・ハラスメント、ストーカー、その他女性の悩みに関する相談
 ※相談無料、秘密厳守。
 問 長崎地方方法務局佐世保支局総務課 ☎24-4850

文化財防火デー

先人たちが築き上げてきた「歴史の案内人」ともいえる文化財を次世代へ継承していくため、1月26日の「文化財防火デー」は全国的に文化財防火運動が展開されます。本市でも消防署・消防団合同の消防訓練を行います。皆さんのご理解とご協力をお願いします。
 問 消防局予防課 ☎23-9256

夜間漏水調査にご協力を

水道管の漏水調査は、わずかな漏水音を聞きとらなければならないため、車両の騒音や水道の使用が少ない夜間に区域を決めて実施しています。漏水の早期発見と道路陥没などの二次災害の防止のため、皆さんのご理解と

償却資産・軽自動車税の申告

償却資産

1月1日現在、市内で事業を営み償却資産を所有している人は、1月31日(日)までに資産税課に申告してください。
 ※電子申告も利用できます。詳しくはeLTAX(エルタックス、http://www.eltax.jp/)で確認してください。
 問 土地、家屋以外で事業に使用している構築物、機械装置、船舶、器具、備品などで耐用年数1年以上、取得価格10万円以上のもの
 ※取得価格10万円未満でも固定資産として計上し、減価償却額が所得の計算上損金または必要経費に算入されるものは償却資産に該当します。
 ※取得価格20万円未満で法人税法、所得税法の規定で事業年度ごとに一括して3年間で償却するものは対象外です。

※申告書がない人は資産税課へ連絡してください。

問 資産税課

軽自動車税

4月1日現在の登録者に課税されます。持ち主の変更、廃車、盗難にあった場合などは3月29日(金)までに手続きを。
 ※自賠責保険(共済)加入は法律上の義務です。契約が切れていたら最寄りの取り扱い店で加入の手続きを。
 問 125cc以下のバイク、小型特殊車⇒資産税課
 問 二輪小型車⇒佐世保自動車検査登録事務所 ☎050-5540-2084
 問 二輪・三輪・四輪⇒軽自動車協会 ☎31-1385

ご協力をお願いします。

問 水道事業課 ☎24-1151

水道管が破裂したら

元栓を閉め、佐世保上下水道管工センター(☎24-6362)か水道局指定給水装置工事業者へ連絡してください。
 問 水道事業課 ☎24-1151

道路、法定外公共物(里道、水路)占用許可の更新手続き

問 道路・法定外公共物占用許可の更新時期を迎える人
 ※申請書を対象者に送付します。
 ⑤ 申請書に必要事項を記入し、2月1日(金)～28日(土)に土木政策・管理課へ
 問 土木政策・管理課

中小企業退職金共済制度・特定退職金共済制度の活用を

① 国からの助成があり、掛け金は全額非課税扱いです② 市から従業員15人以下の企業に、従業員1人当たり月額1,000円を1年間助成します
 問 ① 中小企業退職金共済制度⇒中小

企業退職金共済本部 ☎03-6907-1234、特定退職金共済制度⇒佐世保商工会議所 ☎22-6121
 問 ② 市の助成⇒産業振興課

奨学金の返還はお早めに

奨学金の返還期日を守らず、滞納している人が増えています。返還された奨学金は後輩の奨学金に充てられます。貸与を受けていた人は、返還期日を守り早めに納付しましょう。
 問 長崎県育英会、長崎県交通遺児奨学会 ☎095-824-7501
 問 市奨学金⇒教育委員会総務課

寄付金をお寄せください

長崎県育英会、長崎県交通遺児奨学会では、寄付金を受け付けています。皆さんのご支援をよろしくお願いします。※長崎県育英会への寄付金は、特定公益増進法人への寄付として、税制上の優遇措置が受けられます。
 問 長崎県育英会、長崎県交通遺児奨学会 ☎095-824-7501

国の教育ローン

問 高校、大学などへ入学時・在学中に掛かる費用
 内 学生1人につき300万円以内を固定金利(年2.35%、母子家庭の場合は年1.95% ※平成24年9月10日現在)で利用でき、在学期間中は利息だけ返還することもできます
 問 教育ローンコールセンターナビダイヤル ☎0570-008-656

基地内大学見学会

米海軍佐世保基地内の3大学への就学希望者に大学の見学会を開催します。
 時 2月11日(日)10時30分～12時30分
 場 米海軍佐世保基地
 問 日本国籍を持ち、長崎県内に住所を有する高校生以上で、英検2級程度以上の英語力がある人
 申 1月7日(日)～24日(土)に直接同実行委員会事務局へ ☎20人
 ※詳しくは市ホームページをご覧ください。
 問 基地政策局内・基地内大学就学実行委員会事務局

市役所・中央保健福祉センターの各課へは、☎24-1111(代表)からおつなぎします。

不動産無料相談会

不動産について困っていることはありませんか？
 法律や不動産の専門家がお応えします。

お問い合わせ・申込先

社団法人 全日本不動産協会長崎県本部 長崎市樺島町7-1
 公益社団法人 不動産保証協会長崎県本部 TEL:095-823-8231
 ※無料相談受付時間:10:00～16:00 ※土・日・祝除く

日時 2月6日(水)
 12:00～16:00

場所 アルカス佐世保 3階 小会議室
 (佐世保市三浦町2-3)

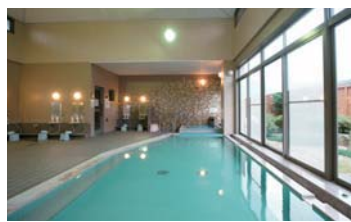
※当日の受付も可能ですが、ご相談に詳しく対応する為にも、出来るだけ、事前にお申し込み下さいませようお願いします。

人に優しい会館へ
 外装一新 純白の会館へ
 ご法要の事なら飛鳥別館へ
 ご法要専門会館
飛鳥別館 リニューアル
 この度、皆様が飛鳥別館をより快適にご利用いただけるようにと、バリアフリー工事と設備の充実を図りました。また、大切な方を偲ぶ場に相応しく、外装を一新し、清らかな純白の会館へと生まれ変わりました。ご法要の際は、是非ご利用下さい。
 会食のみでもご利用可、ご法要・ご会食まで安心施行
飛鳥会館 <法事部> TEL(0956)22-8955

至市役所
 ●佐世保警察署
 ●谷郷バス停
 ●エレナ
 ●親和銀行 飛田町支店
 ●松浦公園
 ●バチンコ
 ●総合病院
 ●元町飛鳥会館
ココです!
飛鳥別館
 住所 / 長崎県佐世保市元町2-4 飛鳥別館 1F

お知らせ

鹿町温泉・美人の湯 やすらぎ館



日頃の疲れをリフレッシュしませんか。
時10～21時 ※木曜定休(祝日は営業)。
場鹿町町土肥ノ浦169の2
内泉質⇒ナトリウム炭酸水素塩泉(源泉かけ流し、毎日完全換水)施設⇒大浴室と2つの普通浴室、健康浴室(水着着用)など
料高校生以上600円、3歳～中学生300円
問やすらぎ館 ☎66-2617

募集

特定優良(公共)賃貸住宅入居者

【市営・特定公共】

小ヶ倉住宅(吉井地域)、世知原中央住宅、古里住宅(小佐々地域)、平野住宅(江迎地域)、シーサイド鹿町住宅、愛の里住宅(宇久地域)

【営営】

アルファ(三浦町)、吉岡団地、須佐団地

対市営⇒公営住宅の収入基準を超える(上限あり)世帯
 県営⇒収入認定月額が家賃の3倍以上の世帯

問住宅課(市営分)

問県住宅供給公社佐世保事務所

☎22-9612(県営分)

市有地売却(一般競争入札)

時3月15日(金)10時入札

場市役所12階・入札室

内白岳町836の4 ※宅地。

申1月11日(金)13時～2月12日(金)12時まで
 必要書類を財産管理課へ

※入札開始前までに所定の入札保証金を納付してください。詳しい入札条件や申込書は市ホームページにも掲載しています。物件の詳細

な情報を財産管理課で確認してから申し込んでください。

問財産管理課

幼児教育センターボランティア

遊びのコーナーで乳幼児とその保護者の遊びの支援・援助をするボランティアを募集します。

時月～金曜の週1～2回、2時間半程度

場幼児教育センター(山祇町)

※詳しくはお尋ねください。

問幼児教育センター ☎31-0550

させぼ市民活動交流プラザ 事務所入居団体

内入居時期⇒平成25年4月

募集数⇒2教室分、8分の1教室分

※8分の1教室から1教室まで選択可。

対一定期間継続して市民公益活動を行う見込みがあり、市内に主な活動拠点を有する(または今後活動を予定する)団体

申申請書を1月4日(金)～31日(金)に市民協働推進室に持参(入居者は審査で決定)

※詳しくはお尋ねください。

問市民協働推進室

男女共同参画推進センター長

内業務内容⇒男女共同参画推進に関する啓発事業の企画、立案。センターの管理、運営

勤務地⇒男女共同参画推進センター

採用人数⇒1人

雇用期間⇒4～10月(必要に応じて更新あり)

対男女共同参画社会の推進に意欲と関心を持ち、この分野に精通している人

申①応募申込書②「男女共同参画について」をテーマにした作文(800字以内)を人権男女共同参画課(〒857-8585、住所不要)へ郵送か持参で提出

時1月31日(金)必着

※詳しくはお尋ねください。

問人権男女共同参画課

市の物品等納入、清掃業務、警備業務の指定業者の登録受付

内平成25、26年度に市役所、市立小・中学校、消防局、総合病院、水道局、交通局への物品等納入、清掃・警備業務の指定業者登録

対創業または法人設立から1年を経過し、市税・国保税・消費税・地方消費税を滞納していない業者

申1月15日(金)～2月15日(金)9時～11時30分、13時30分～16時に契約課へ
 ※申請書は同課で配布。市ホームページからでもダウンロードできます。

問契約課

自衛官

内自衛官候補生 ※随時受け付け。

問自衛隊長崎地方協力本部佐世保出張所 ☎23-1231

講演会など

市立総合病院「患者サロン」

がん患者とその家族が悩みを話し合ったり、情報交換したりする場です。お気軽にご来場ください。

時1月17日(金)15～16時

場市立総合病院・1階

内講演「緩和ケアってなあに?」、情報交換など

問市立総合病院地域連携室

☎24-1515

させぼ男女共同参画セミナー チャレンジ支援プログラム

こころとからだの力に気づく

女性のための護身術・WEN-DO

時1月19日(土)13時30分～15時30分

場スピカ

内講師=WEN-DOインストラクター・橋本明子さん

対小学4年生以上の女性(料無料)定25人
 ※託児あり(1月8日(金)までに要予約)。

寝たきりにさせないための介護教室

時1月26日(土)13時30分～15時

場スピカ

内講師=佐世保地域リハビリテーション広域支援センタースタッフ

対市民(料無料)定30人

※託児あり(1月15日(金)までに要予約)。
 ※いずれも動きやすい服装で参加を。

申いずれも電話か直接スピカへ

問男女共同参画推進センター「スピカ」 ☎23-3828

普通救命講習 I



時1月27日(日)9～12時

場消防局3階・防災学習室

内心肺蘇生法、止血法、AED(自動体外式除細動器)の取り扱いなど

対中学生以上(定)先着30人

申1月16日(金)～26日(金)に電話かファクス(38-1119)で東消防署へ

※電話受け付けは8時30分～17時15分。

問東消防署 ☎38-2519

させぼ競輪情報 ☎31-4797

レディース教室

ランチ、ドリンク付きです。

時1月11日(金)女性(定)先着60人(料)無料

申前日までに電話で競輪事務所へ

本場開催限定ファンサービス

本場開催期間中、ロイヤルルーム・特別観覧席の入場者先着100人に、クオカードが当たるラッキーカードを進呈。

トップくんフリーマーケット

時毎月第4日曜

※出店希望者は第2日曜までに申し込みを(☎66-8770)。

「させぼ競輪」開催日程

1月10日～2月10日開催分

- 本場開催 1月10～12日
- 久留米S級(場外) 10、11日
- 和歌山記念場外 12～15日
- 小倉S級(場外) 15～17日
- 武雄FⅡ場外 16～18日
- 静岡記念場外 19～22日
- 小倉S級(場外) 23～25日
- 京王閣記念場外 26～29日
- 四日市記念場外 31日～2月3日
- 別府S級場外 4～6日
- 久留米FⅡ(場外) 7～9日
- 松山：全日本選抜 8～10日

※(場)＝ナイター

平成25年度 体育施設利用者日程調整会議

平成25年度(野球場は25年3月～26年2月分)の団体利用希望者が対象です。 ※希望者は必ず出席してください。

とき	対象施設	ところ
①2月 2日(土)14:00	総合グラウンド野球場、吉井野球場、千鳥越野球場	総合グラウンド野球場会議室
②2月12日(金)13:30	体育文化館(大・小体育室)、総合グラウンド体育館、小佐々スポーツセンター	中部地区公民館・研修室
③2月15日(金)14:00	総合グラウンド庭球場、吉井テニスコート(市直営施設)	総合グラウンド陸上競技場・南棟ミーティングルーム
④2月18日(日)14:00	総合グラウンド(陸上競技場、運動広場)、東部スポーツ広場(ラグビー・サッカー場、ソフトボール場)、北部ふれあいスポーツ広場(多目的広場)、小佐々中央運動広場グラウンド、吉井ソフトボール場(市直営施設)	総合グラウンド陸上競技場・南棟ミーティングルーム
⑤2月15日(金)18:00	長崎県立武道館(柔道場、剣道場、弓道場)	県立武道館3階・会議室

問 ①総合グラウンド野球場 ☎47-4764 ②体育文化館 ☎22-1522 ③④総合グラウンド ☎47-3125 ⑤県立武道館 ☎22-2194

佐世保駅前の3つのホテル
法要のご予約 承ります
 お経・焼香も執り行えます
 マイクロバス送迎無料!(先着順)

レオプラザホテル
 三浦町4-28 TEL(0956)22-4141

ワシントンホテル
 瀬見町12-7 TEL(0956)32-8011

グリーンホテル
 三浦町4-1 TEL(0956)25-6261

過払金 返還請求!
 完済した方だけでなく、現在まだ借金が残っている方でも、連続10年以上の取引がある方には、自己負担金をゼロにします。
 取り戻した過払金以上のお金は、一切いただきません。何も取り戻せなかった場合は、1円もいただきません。
 (取り戻した過払金の中から20～25%をいただくのみです。)

相談無料 秘密厳守
 詳しくはホームページをアクセス!
西九州総合 検索

西九州総合法律事務所
 佐賀県弁護士会所属
 弁護士 福田 大志 弁護士 行武 謙一

<http://nishi9kabarai.com/>

西九州総合法律事務所
 至利田 山一ビル 5F 至利田ビル 5F
 至利田 山一ビル 5F 至利田ビル 5F
 至利田 山一ビル 5F 至利田ビル 5F
 至利田 山一ビル 5F 至利田ビル 5F

要電話予約
☎0954-27-8056
 受付(月～金) 9:00～12:00 13:00～18:00
 佐賀県武雄市武雄町大字武雄5650-26

子育て

保育所の4月以降の入所申し込みを受け付けます

- 対 仕事などの理由で子どもを保育できない人
- 手 1月4日(金)～31日(木)に子ども支援課、宇久行政センターで
- ※必要書類は子ども支援課、宇久行政センターで配布。詳しくは本紙12月号でご確認ください。
- 問 子ども支援課

市立幼児ことばの教室 平成25年度入級児の募集

- 4～5歳児で「言葉が正しく発音できない」「言葉に詰まる」「言葉の発達が遅れている」と思われるお子さんのための教室です。
- 場 清水小学校内(料)無料
- 申 1月7日(月)～22日(水)の平日に電話で市立幼児ことばの教室へ
- 問 市立幼児ことばの教室 ☎25-5695

出前保育

みんなよっといで～!

- 1 1月18日(金) かいぜ保育園
- 2 1月22日(水) 春日幼児園
- 3 2月 5日(水) 広田児童センター
- ※10時30分～12時。
- 内 手遊び、絵本の読み聞かせなど
- 対 0～5歳の未就園児と保護者
- 料 無料 ※水筒、タオルの持参を。
- 問 董ヶ丘幼児園地域子育て支援センター ☎34-4188

みんなであそぼ!

- 1 1月15日(水)9時30分～12時 柚木地区公民館
- 2 1月28日(水)13時30分～15時30分 イオン大塔・カルチャールーム
- 3 1月29日(水)9時30分～12時

- 柚木地区公民館
- 4 2月5日(水)9時30分～12時 柚木地区公民館
- 5 毎週水曜9時30分～12時 小佐々地区公民館(年末年始除く)
- 内 保育士と親子で遊ぶ(料)無料
- 対 0～5歳の未就園児と保護者、妊婦
- 問 日野子育て支援センター ☎28-3264

この指と～まれ!!

- 1 1月10日(水) 楠栖保育所
- 2 1月15日(水) クレールの丘自治会館
- 3 1月24日(水) 楠栖保育所
- 4 1月25日(木) 日宇保育所
- ※10時～11時30分。
- 内 制作遊びなど
- 対 0～5歳の未就園児と保護者、妊婦
- 料 無料 ※水筒、着替えの持参を。
- 問 ルンビニ子育て支援センター「サーラ」 ☎20-5100

保育所体験

- 1 1月15日(水)10時～11時30分 赤崎青い実幼児園(こまで遊ぼう、子育て相談)
- 2 1月16日(木)9時30分～11時30分 藤原幼児園(保健師と語り合う、園児との触れ合い) ※着替え、おしぼり、エプロン持参。1月11日(金)までに申し込みを。給食あり(有料)。
- 3 1月19日(日)10時～11時30分 春日幼児園(いのちのお話会)
- 4 1月29日(水)10時～11時30分 赤崎青い実幼児園(鬼のお面をつくらう、子育て相談)
- 対 未就園児と保護者(料)無料
- 問 1 4 赤崎青い実幼児園 ☎28-0044
- 2 藤原幼児園 ☎31-4096
- 3 春日幼児園 ☎22-2015

離乳食講座と実習

- 1 2月14日(水)(月齢5～6カ月、7～8カ月児向け)
- 2 2月21日(水)(月齢9～11カ月、12～18カ月児向け)
- 場 中央保健福祉センター
- 対 妊産婦、乳児の保護者
- 料 無料(定)先着20人程度(託児あり)
- 申 1月10日(水)から電話で幼児教育センターへ
- ※エプロン、三角巾、筆記用具持参。
- 問 幼児教育センター ☎31-0550

児童手当の申請は済みましたが

申請しないと手当が受けられません。受給中の人でも、児童を養育しなくなった場合や、市外へ転出、市外から転入した場合は届け出が必要です。対 中学3年までの子を養育している人 問 子ども支援課

障がい福祉

高次脳機能障害支援 ピアサポート相談会

- 時 1月23日(水)13時～16時30分
- 場 中央保健福祉センター
- 内 当事者と家族の会「ぶらむ」長崎の会員などが相談に応じます
- 対 当事者とその家族(料)無料
- ※事前に電話で申し込んでください。
- 問 脳外傷「ぶらむ」長崎(代表) ☎0957-26-8118 長崎県高次脳機能障害支援センター ☎095-844-5515

心の健康づくりフェスティバル

- 時 2月9日(土)13～16時
- 場 アルカスSASEBO・中ホール
- 内 講演「発達障害ってなに…?～地域で生活していくには～」(講師=長崎大学医学部准教授・岩永 竜一郎)

さん)、当事者メッセージ、ミニコンサート、バザーなど(料)無料 問 障がい福祉課

高齢者と介護

老人の認知症や心の相談

専門の医師が認知症や老人性うつ病などの相談に個別に応じます。時 1月17日(水)13時30分～15時 場 中央保健福祉センター(料)無料 ※要予約。専門医療機関を受診中の人はご遠慮ください。 問 長寿社会課

介護者の「こころ」の相談会

時 1月24日(水)13時30分～15時30分 場 中央保健福祉センター 内 臨床心理士による個別相談 対 在宅で介護している人(料)無料 申 電話で長寿社会課へ ※要予約。 問 長寿社会課

健康づくり

佐世保市食育推進会議の市民委員

市民の意見を市の食育に反映させるため、市民委員(任期は3月から2年間)を募集します。対 現在子育て中の市民で、年2回程度(19時予定)の会議に参加できる人 定 若干名 申 ①住所②氏名③性別④生年月日⑤子どもの年齢⑥電話番号⑦職業⑧応募の動機⑨市が主催する他会議の委員経験の有無(会議名も)⑩「食育について」をテーマにした作文(800字程度)を健康づくり課に提出 郵送⇒〒857-8585、住所不要 ファクス⇒24-1346 メール⇒kenkou@city.sasebo.lg.jp 1月31日(水)必着(郵送は当日消印有効)

※報酬は会議1回につき8,800円。 問 健康づくり課

各種料理教室

いきいき元気食事づくり教室

時 1 1月31日(水)、2月7日(水)、14日(水) 2 2月8日(木)、15日(木)、22日(木) ※10時～12時30分。 場 1 東部住民センター 2 中央保健福祉センター 内 いつまでもおいしく食べ続けるための簡単メニューと健康講話 料 1回200円(定)20人 ※1回だけの参加もできます。

男性のための料理教室



時 1 2月6日(水)、13日(水)、20日(水) 2 2月19日(水)、26日(水)、3月5日(水) ※10時～12時30分。 場 1 日宇地区公民館 2 中央保健福祉センター 内 手軽にできるヘルシーメニュー 料 1回200円(定)22人 ※1回だけの参加もできます。 申 いずれも1月10日(水)から前日まで健康づくり課へ 問 健康づくり課

生活習慣病予防食付き ウォーキング

運動普及のボランティア団体「運動普及推進協議会」の協力により実施します。時 2月2日(土)9時30分集合 内 コース=鹿町地区公民館～大屋地区～鹿町中学校周辺(9.2km)、生活

習慣病予防食の作り方などを学ぶ(料)200円 申 3日前までに電話で健康づくり課へ 問 健康づくり課

働き盛りの健康づくり教室

1 2月7日(水)19時～20時30分 簡単なのに効果抜群 目指せヘルスポディ(講師=運動指導専門家) 2 2月16日(水)10時～13時30分 栄養満点時短レシピ(調理実習) 3 3月10日(土)14時～15時30分 医師による健康講話(講師=宮原病院院長・宮原明夫さん) 場 清水地区公民館(保立町) 対 20～65歳の市民 料 1 3 無料 2 200円 定 1 3 70人 2 30人 申 電話で健康づくり課へ 問 健康づくり課

生活衛生

犬猫のトラブルが増えています

犬の放し飼いや散歩時にリードを放す、犬猫のふん尿を放置するなどの不適正な飼養、猫への餌やりなどによるトラブルが多発しています。まずは飼いがマナーをきちんと守りましょう。また、地域で話し合いを行うこともトラブルの防止に役立ちます。 問 生活衛生課

食肉による食中毒にご注意を

食肉による食中毒が全国的に発生しています。食肉を保存するときは温度管理に注意し、調理するときは中心までしっかり加熱しましょう。特に子どもやお年寄りなど抵抗力の弱い人がいる家庭はご注意ください。 問 生活衛生課

市役所・中央保健福祉センターの各課へは、☎24-1111(代表)からおつなぎします。

つくも総合法律事務所 弁護士 吉田 英樹 (長崎県弁護士会所属)

- 多重債務問題 (過払金返還請求、破産、個人再生等) ・顧問契約
- 親子、夫婦、相続問題 (離婚、相続等)
- その他一般的な民事 (境界紛争、交通事故、残業代未払い等)
- 刑事 (刑事弁護人) ・商事 (会社経営を巡る争い等)

相談料: 30分 5,250円(消費税込)
 多重債務問題の相談は無料です。(要予約)
 土・日の相談も可能。(要予約)
 要件を満たせば法テラス利用可。

〒857-0027 長崎県佐世保市谷郷町3番1号谷郷II 4階 TEL0956-76-7200 ご予約受付時間 平日9:00～17:30

墓石ディレクターがお墓についてのアドバイスをいたします。

「お墓なんでも相談」

1月 毎週 土・日 時間 10:00～15:00

にて開催いたします。お気軽にご予約下さい。

- いつお墓を建てたらいいの?
- お墓を移すにはどうしたらいいの? など

STONE DESIGN 有限会社 **森石碑** 大塔町23番地 TEL(0956) 31-3416 森石碑 検索

検診・検査など

①がん検診(受診は各種年1回・要予約)

区分	20~29歳	30~39歳	40~49歳	50~69歳	70歳以上
胃	-	3,000円	1,000円		無料
肺	-	-	X線 400円 X線+喀痰検査 900円		
大腸	-	-	600円		
子宮	頸部(けいぶ) 1,000円				
乳	-	視触診・マンエコー 1,500円	視触診・マンモグラフィ 1,500円	視触診・マンモグラフィ 1,100円	
前立腺	-	-	-	400円	

●市内の登録医療機関

※前回の受診日から12カ月以上空けてください(年1回)。
※本市国保加入者、無料クーポン対象者、生活保護受給者、市民税非課税世帯の人は無料(保険証か証明書が必要です)。

②肺がん検診(胸部レントゲン)

区分	場所	時間
1月23日⑧	江上地区公民館	9:00~11:00
2月 1日⑨	しいのきの館(吉井町直谷)	9:00~11:00
毎週火曜 (年末年始除く)	中央保健福祉センター	8:30~10:30

●40歳以上 料X線=400円、X線+喀痰検査=900円
※65歳以上の人は、感染症法に基づく結核検診も兼ねます。
※70歳以上、本市国保加入者、生活保護受給者、市民税非課税世帯の人は無料(保険証か証明書が必要です)。

③働く女性のための日曜乳がん検診(要予約)

●1月27日⑩9:30~12:00 ●中央保健福祉センター
●40歳以上の働いている女性
●料40歳代1,500円、50歳以上1,100円 ●先着20人
●1月15日⑪から電話で健康づくり課へ
※本市国保加入者、無料クーポン対象者、生活保護受給者、市民税非課税世帯の人は無料(保険証か証明書が必要です)。

④女性検診(乳がん検診と骨粗しょう症検診・要予約)

●2月12日⑫ ●中央保健福祉センター
●①乳がん検診と骨粗しょう症検診
●②骨粗しょう症検診だけ

●①40~70歳の市民②20~70歳の市民 ●各先着20人
●1月16日⑬から電話で健康づくり課へ
(料金などはお尋ねを)

⑤成人歯科検診、歯科相談(要予約・無料)

●時火曜8:30~10:30(祝日を除く) ●場中央保健福祉センター
※市内の登録歯科医療機関でも受診できます。
(受診料500円・要予約)

⑥肝炎ウイルス検査(無料)

●時月曜13:00~16:00(祝日を除く) ●場中央保健福祉センター
●感染の不安があり、肝炎ウイルス検査を受けたことがない人
※20歳以上の検査未受診者は、市内の登録医療機関でも受診できます。

⑦エイズ・性感染症相談・検査(匿名・無料)

まずは電話やメールでご相談ください ●平日8:30~17:15
☎0120-104-783 Eメール shc783@city.sasebo.lg.jp
●エイズウイルス抗体通常・クラミジア抗原検査
●時月曜9:00~11:30、13:00~16:30(祝日を除く)
●場中央保健福祉センター
※検査結果は翌週に渡します。
●エイズウイルス抗体即日検査(要予約)
●時火曜13:00~16:00、木曜9:00~11:00(祝日を除く)
●場中央保健福祉センター
※検査結果は検査の約40分後に渡します。

⑧乳幼児健診 ※約1カ月前に該当者に通知します。

成長、発達に欠かせない健診です。特に1歳6カ月児と3歳児健診は仕事などで忙しいかと思いますが、受診をお願いします。
4カ月児健診⇒⑬3~4カ月ごろ
1歳6カ月児健診⇒⑭1歳6カ月ごろ
3歳児健診⇒⑮3歳6カ月ごろ

●健康づくり課(①~⑦) ●子ども保健課(⑧)

児童センターをご利用ください!

児童センターは子どもたちが一輪車などの遊具で遊んだり、図書室で本を読んだりできる施設です。このほかにも、各児童センターでいろいろな催しを行っていますのでご利用ください。
また、在宅で子育てする家庭向けに毎週2回、午前中に施設を開放しています(児童交流センターは平日・土曜の19時まで開放)。



各施設のご案内

センター名	所在	電話	開館時間	
			小学生	未就園児
黒髪児童センター	黒髪町52-5	☎34-0700	月~金曜	月・木曜10~12時
早岐児童センター	花高1丁目6-45	☎38-1152	12時30分~18時30分	火・木曜10~12時
春日児童センター	春日町18-9	☎25-3785	土曜、春・夏・冬休み	火・木曜10~12時
山澄児童センター	潮見町14-14	☎31-2557	8時30分~18時30分	火・木曜10~12時
相浦児童センター	相浦町357	☎47-2323		月・金曜10~12時
広田児童センター	重尾町63	☎39-5366		火・木曜10~12時
稲荷児童センター	稲荷町2-5	☎34-1152		月・木曜10~12時
宇久児童センター	宇久町平1910-1	☎0959-57-3132		月・木曜10~12時
大野児童センター	田原町8-37	☎40-9345		火・金曜10~12時
児童交流センター ことひら	御船町364-5	☎24-6855	月~金曜 10~19時 土曜 8時30分~19時	

※日曜、祝日、年末年始は休館。
※保護者が迎えに来ない場合は、17時までに帰宅してください。
※利用登録が必要な場合があります。詳しくは各児童センターへお尋ねください。

●子ども育成課 ☎24-1111

相談など

【子どもの発達】

- 療育相談(要予約)
- 子ども発達センター ☎23-3945
- 歯科保健相談(要予約)
- 健康づくり課

【障がい福祉】

- 障がい福祉課
- ①アルコール依存相談
障がい福祉課で随時受け付け
- ②佐世保酒会 1月22日⑯13時30分
中央保健福祉センター
- ③精神保健相談 1月24日⑰

中央保健福祉センター

- ④社会復帰訓練保健所テイクア
毎週金曜10:00 中央保健福祉センター
※第2金曜は発達障がい者だけ。
- ⑤脊髄小脳変性症の集い(アジサイ会)
1月18日⑱13:30 スピカ
- ⑥ひきこもり家族教室(あのねの木)
1月16日⑲10:00 ふれあいセンター
- ⑦精神障がい者の家族の会(ゆみはり会)
1月19日⑳13:00 ふれあいセンター
- ※②③は要予約、④⑤⑥の新規参加者は事前にご連絡ください。

【医療に関する相談】 ●医療政策課

- 平日8:30~17:15(電話での相談)
- 医療安全支援センター ☎25-9723
- 【健康テレホン】 ☎23-4300
- 1月の内容(3分間)
- ⑧月振戦一手が震える
- ⑨肘が痛い(テニス肘)
- ⑩ワクチンの同時接種について
- ⑪頑固な皮膚の痒み
- ⑫うつ病と認知行動療法
- ⑬留置管・タマが見当たらない
- 長崎県保険医協会 ☎095-825-3829

佐世保総合法律事務所

TEL(0956) 22-0436
(長崎県弁護士会)

弁護士 高尾 實 弁護士 山元 昭則

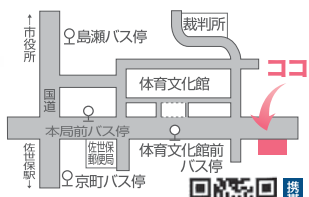
佐世保市高天町6-3 事務所1階が専用駐車場です(無料)

「解答のない問題はない」
一緒に考えましょう

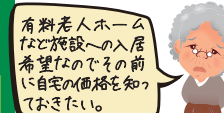
民事・商事・離婚・相続・遺言・後見・
刑事事件・破産・再生・債務整理 ほか

相談料:30分5,250円(要予約)

要件に合う方は法テラス利用の無料相談も受け付けます
午前9時~午後5時30分 時間外や土日をご希望される方はご相談ください。



不動産(土地・建物)
中古住宅の売却
物件を募集して
います。相談無料 秘密厳守 無料査定 迅速対応



中古住宅購入と
リフォームが一緒に
相談できるお店

住まいの売リタイ
買リタイ
リフォームリタイを
叶えタイ

波建 検索

フリーダイヤル コーポレート ミニホ
☎0120-529-307

株式会社 波建

波建 株式会社
佐世保市広田1丁目28-10(広田小から徒歩2分)

◆一級建築士事務所第122017号 ◆不動産業(4)第3039号
◆建設業(軽22)第8946号 ◆給水下水排水設備指定工事店

佐世保の水需要

前回、季節や降雨の状況が水運用に与える影響について説明しましたが、水の需要量も季節や時期によって変化します。今回は佐世保市の水需要の特色について説明します。

佐世保市の水需要の特色

水の需要は、基本的には夏場に需要が高まり、冬場に需要が少なくなります。本市の水需要は季節以外にもさまざまな要素によって変化します。

ゴールデンウィークや夏休み期間、年末年始などの時期には帰省客や観光客が多く訪れるため、一時的に人口が増加し、水の需要も高まります。また、大型艦船の入港などでも、同様に一時的に人口が増えるため、水の需要が増加します。

このように、水の需要が普段より増加したときでも、水道事業者は安定して水を供給できるように備えておかねばなりません。

水源確保の必要性

水道事業者は、需要者が必要とする水量を途切れることなく供給し続けるよう、法律で義務付けられ

ています。たとえ雨が降らない時期であっても、需要が増加すればその分の水量を供給できるだけの水源を確保しておくことが、水道事業者には求められています。



※今回は、本市の水源施設が抱える課題について説明します。 ☎水道局経営管理課 ☎24-1151

市政広報テレビ番組「キラっ都させば」

食から始まる豊かな暮らし 佐世保市の食育推進事業

豊かな暮らしは「食」から。健康的な食生活を広めるための「食育」と、みんなで食卓を囲む「共食」を推進する取り組みについて、朝長市長がお知らせします。



「佐世保の冬を楽しもう！」(12月放送)の収録の様子。市ホームページで閲覧できます

1月放送のクイズ当選者プレゼント

県北地域のお米
長崎ひのひかり5kg(2200円相当)を3人に！



色つや、うま味、粘りの三拍子がそろった人気のお米です。ぜひご賞味ください。

☎させば四季彩館 ☎30-7744

放送予定日	放送時間(放送局)
1月 5日(土)	9:25(NBC)、11:40(KTN)
1月12日(土)	9:25(NIB)、11:40(NCC)
1月19日(土)	9:25(NBC)、11:40(KTN)
1月26日(土)	9:25(NIB)、11:40(NCC)
毎週日曜	18:55(テレビ佐世保)

プレゼント応募方法 はがきかEメールに、①番組で出題したクイズの答え②ご覧になった放送局③番組の感想④住所⑤氏名⑥年齢⑦電話番号を書いて広報係(あて先は18ページ下部)へ。1月30日(水)必着 ※応募は1人1通。正解者の中から抽選し、発表は発送(2月中旬)をもって代えさせていただきます。

【11月放送の答え=A 応募数=33通】

☎秘書課 ☎24-1111

佐世保市職員採用試験の実施

試験日 2月10日(日) 試験会場 中央保健福祉センター 受付期間 1月7日(月)～28日(月)

試験案内、申込書の配布場所

市役所玄関案内・職員課、中央保健福祉センター玄関案内、各支所、宇久行政センター ※市ホームページからもダウンロードできます。

試験職種	採用予定人員	受験資格
土木担当	若干名	次の要件のいずれかを満たす人 ①昭和57年4月2日以降に生まれ、大学(これと同等と認められる学校を含む)で土木の専門課程を卒業した人か、3月までに卒業見込みの人 ②昭和48年4月2日以降に生まれ、土木分野における計画・設計または工事監理について、民間企業での実務経験が通算して10年以上ある人
建築担当	1人	次の要件のいずれかを満たす人 ①昭和57年4月2日以降に生まれ、大学(これと同等と認められる学校を含む)で建築の専門課程を卒業した人か、3月までに卒業見込みの人 ②昭和48年4月2日以降に生まれ、建築分野における計画・設計または工事監理について、民間企業での実務経験が通算して8年以上ある人で、一級建築士の資格を持つ人
管理栄養士	1人	昭和60年4月2日以降に生まれ、管理栄養士の免許を持つ人

☎職員課 ☎24-1111

長崎がんばらば国体 PRポスターコンクール入賞作品の決定!

先に募集した長崎がんばらば国体の本市開催をPRするためのポスターコンクール(市内の児童・生徒を対象)には355点の応募がありました。ご応募いただいた皆さん、ありがとうございました。次のとおり入賞作品を決定しましたので、お知らせします。作品展示の日程などについては、国体ホームページ・広報紙等で別途お知らせします。

【最優秀賞】



【優秀賞】

小学校低学年の部 田中穂乃花(宇久小3年)、中村彩乃(日野小2年)、岩永凜乃(広田小2年)、中山朱里(大塔小2年)
小学校高学年の部 下門みなみ(相浦小6年)、濱本愛美(赤崎小6年)、宮崎こはる(大野小6年)、二禮木らな(猪調小6年)
中学校の部 平野こなつ(福石中3年)、杉本真輝(東明中2年)、永尾友軌(山澄中3年)、井上絵里香(日宇中2年)
高等学校の部 三善摩耶子(佐世保東翔高1年)、古賀優希菜(同)、池口碧(同)、田崎飛鳥(佐世保実業高3年) ※敬称略。

☎長崎がんばらば国体佐世保市実行委員会事務局 ☎76-7103



三川内焼伝統産業会館の裏山に招魂場があり、昭和四(一九二九年)に建立された忠魂碑が建っています。その背後の森に、一抱えもある見事な赤松があり、離れた場所の一回り小さな一本と共に「相生の松」の姿を見せています。

かつては日本全国どこでも見られた松は、松山、松川など数多くの地名を生みました。しかし昭和三十年代から松くい虫(マツノザイセンチュウ)の被害が多発、ヘリコプターによる薬剤の空中散布など防除対策が続きましたが、大半の松は姿を消してしまいました。

招魂場の赤松も、地元有志の手で枯死した枝を切り取るなど、懸命の対策が取られています。現在は辛うじて亀甲型の樹皮の美しさ、常盤木と呼ばれる常緑の針葉をとどめており、日本の国土を代表する樹のありようを体現しています。



松飾り、松の内など、長寿と祖国の繁栄を寿ぐ代名詞として、一年が始まる正月行事に松は欠かせません。能の演目「高砂」は、婚礼の席で披露されるめでたいもので、高砂と住江と別れていても、通い合う相生の松の物語で永遠に変わらぬ夫婦愛を象徴しているのです。

招魂場の赤松は、植樹されたものではなく、忠魂碑が建てられる以前から生えていたのでしょう。みかわち焼の代表的な絵柄である唐子絵は、松の木の下で無心にチョウを追う子どもの姿です。また、磁器の焼成は高温が求められ、油脂分が多い松は大切な燃料でした。

人家に近い里山は、松や薪炭材としての樫、椎の木に覆われた小山で、三川内が陶境となった条件の一つも、緑豊かな用材を育む里山の連なりがあったからと思われる。

歴史散歩 第五七〇回

招魂場の赤松 ● 三川内本町 撮影・文 ● 筒井隆義

三川内焼伝統産業会館の裏山に招魂場があり、昭和四(一九二九年)に建立された忠魂碑が建っています。その背後の森に、一抱えもある見事な赤松があり、離れた場所の一回り小さな一本と共に「相生の松」の姿を見せています。

松飾り、松の内など、長寿と祖国の繁栄を寿ぐ代名詞として、一年が始まる正月行事に松は欠かせません。能の演目「高砂」は、婚礼の席で披露されるめでたいもので、高砂と住江と別れていても、通い合う相生の松の物語で永遠に変わらぬ夫婦愛を象徴しているのです。

「いのちのお話会」に参加しませんか

「赤ちゃんはどこから来るの？」

幼い子どもからの、突然のこんな問い掛けに困ったことはありませんか。また、報道される子どもの性に関する事件などで、不安を感じている人も多いのではないのでしょうか。たくさんの情報があふれている今、性教育は性に関する質問が自然に出始める幼児期から関わりを始めることが大切です。

本市では平成18年度から主に保育所、幼稚園、地域で保護者も含めた幼児向け性の健康教育「いのちのお話会」を実施しています。

「いのちのお話会」では、園児に対してはパネルを使って、男女の身体の違いや、命がどのようにして生まれてくるのかなどを話し、保護者に対しては幼児期からの性教育の大切さを伝えています。実際に参加した園児や保護者の皆さんは、説明に使うカードに興味を示してくれたり、大事そうに赤ちゃんの人形を抱っこしたりと、とても好評を得ています。

子どもたちは、自分がどのように誕生したのかを正しく知ることで、自分自身や家族、友達など身の周りにある多くの命の大切さを感じ、優しさを育むことが

● いのちのお話会 ●

「いのちのお話会」は、市民の皆さんの要望に応じて無料で出前講座を行っています。申し込み方法など詳しくは、子ども保健課にお尋ねください。



(写真左) 新生児の人形を使った「抱っこ体験」(右) 赤ちゃんが大きくなっていく様子をパネルで説明するスタッフ

できます。たくさん子どもたちにそんな気持ちを持ってほしいという思いを込めて、本市が思春期性教育推進実践ボランティアと一緒にしている「いのちのお話会」。家庭での話題としても、とても大切なテーマです。ぜひ一度、参加してみませんか。

☎子ども保健課 ☎24-1111

シリーズ 佐世保の食 15 ナマコ



寒さが厳しさを増すごとに漁獲量も増えていき、スーパーや小売店などの店頭並べられるナマコ。お正月の食卓に欠かせない食材の一つとしても親しまれています。特に干満の差が少なく、海流が穏やかな大村湾で採れるアオナマコや九十九島海域で採れるアカナマコは、身質が柔らかく、おいしいと高い評価を受けています。

井に切り身を入れ、大量の大根おろしと橙を絞って食べるのが通の食べ方。さらにナマコの内臓(海鼠腸)も好きな人にはたまらない一品です。冬の味覚「ナマコ」を、どうぞご賞味ください。

☎観光物産振興局 ☎24-1111

人の動き 12月1日 現在

- 総人口 258,430人(-73人)
男性 121,225人(-40人)
女性 137,205人(-33人)
- 世帯数 105,578世帯(-44世帯)
- ※ 11月中の動き
転入 483人、転出 520人
出生 198人、死亡 234人

させぼ市政だより

- テレビ (毎週土曜)
NBC・NIB→9時25分~30分
KTN・NCC→11時40分~45分
- ラジオ
NBC 日曜 9時25分~30分
FM長崎 火曜 9時5分~10分
FMさせぼ 火曜10時30分~35分
日曜 9時30分~35分
- 新聞
長崎新聞 毎月第2・4火曜
- ホームページ
<http://www.city.sasebo.nagasaki.jp/>



携帯サイト

徳育通信 10

アゲハのお約束

幼児期の教育(保育)は、生涯にわたる人格形成の基礎を培う重要なものです。それは生活や遊びといった、直接的・具体的な体験を通して、情緒的・知的な発達、あるいは社会性を涵養し、人間として、社会の一員として、より良く生きるためのスタート台に立つ時期とされています。

例えばあいさつをする、相手を思いやる、時間を守る、身だしなみを整えるといった社会的・文化的な規範は、年齢に関係なく、人が社会生活を送るには必須の事項です。そのため年代に応じて繰り返しトレーニングを積みなくてはなりません。特に目先の結果ではなく「後伸びする力」を重視するのが就学前教育ですから、佐世保市内のすべての幼稚園・保育所では、それぞれの建学の精神・理念に基

づいた熱心な取り組みがなされています。

そうした中、私たちの園においても「アゲハのお約束」を合言葉とする活動を行っています。「ア」はあいさつをする、「ゲ」は元気に遊ぶ、「ハ」は話を聞くの略です。あいさつの意義は言うまでもありませんが、幼児期は遊びを通して自己を発揮し多くのことを学び、人の話を聞けるようになることで人を思いやる心が育まれますと、機会あるごとに保育の中で子どもたちへ伝えるようにしています。

佐世保私立幼稚園協会副会長
朝野 卓也



この徳育通信を切り抜いてノートに貼り、「徳育ノート」として家庭で保管しましょう！