



特集 九州の西端から全国、世界へ挑む 佐世保のモノづくり企業

安全+第一



東部重工業佐世保工場の従業員の皆さん
(左から大田篤さん、佐々野晃基さん、吉村彰芳さん)

今月号の主な目次

8p フォトピックス 10p イベント情報 12p 施設だより 14p 市政通信 16p 6月定例会市議会
17p 九十九島のマナーガイド 18p 和牛の祭典グッズをプレゼント 19p レシピ「鶏肉と冬瓜のと
ろっとあなかけ」 20p 暮らしの情報 24p 健康と福祉 28p 佐世保市民体育祭、「発達障害」の話など
29p 佐世保の水 30p 市長日記、徳育通信 31p 歴史散歩、和牛の祭典 in ながさきなど

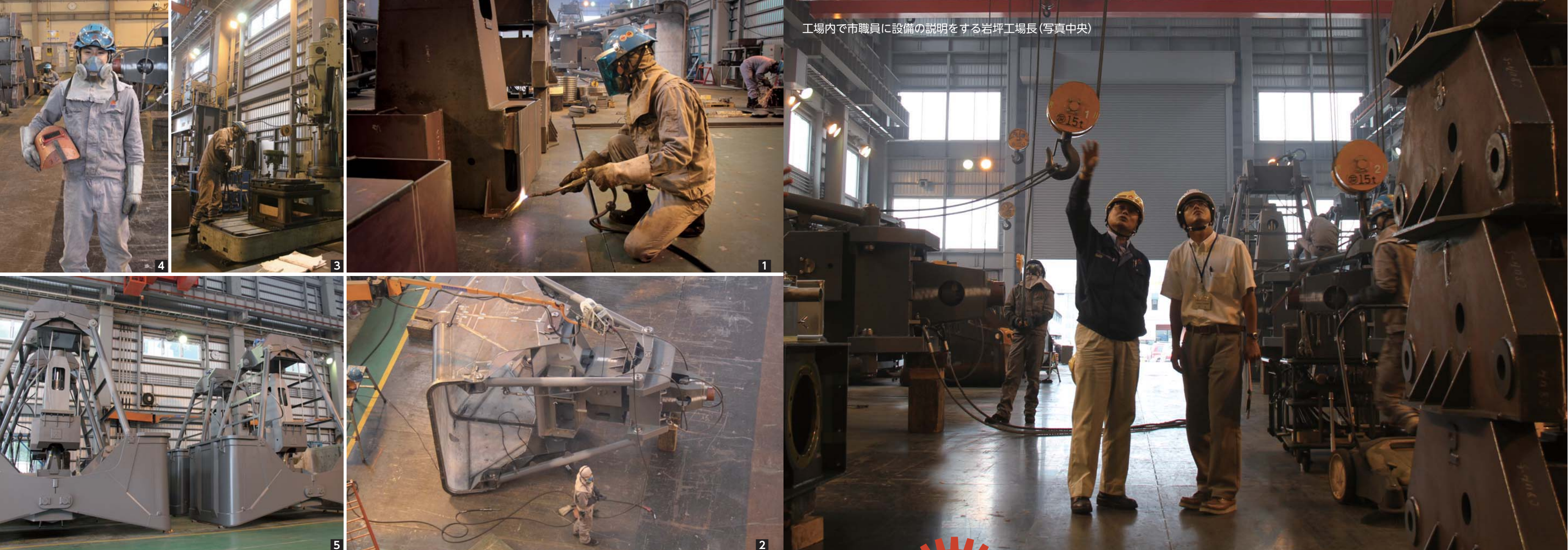
平常心で頑張ってください！

最後まで諦めずに
自分のアーチェリーを！

ロンドン五輪のアーチェリー競技に出場する早川^{れん}さん(佐世保商業高校県スポーツ専門員)が7月4日(水)、市役所を訪れ、朝長市長に大会の健闘を誓いました。身長179㎝と長身の早川さんは韓国出身で、2007年に来日。2009年に日本国籍を取得し、現在県のスポーツ専門員として佐世保商業高校アーチェリー部を指導しています。五輪出場がいよいよ間近に迫ってきた早川さんは「韓国や台湾など強い国が多いが、最後まで諦めずに自分のアーチェリーをしたい。皆さんの期待に応えられるよう頑張ります」と抱負を語り、朝長市長は「平常心で臨めば結果はついてきます。頑張ってください」と激励しました。早川さんの出場予定は下記のとおりです。市民みんなで応援しましょう！



出場種目 アーチェリー競技女子個人総合、女子団体
競技日程 7月27日(金)～8月3日(金)
問い合わせ 県立佐世保商業高校 ☎49-3990



工場内で市職員に設備の説明をする岩坪工場長(写真中央)



特集 九州の西端から全国、世界へ挑む

佐世保のモノづくり企業

造船の街としてその名をはせてきた佐世保。現在では造船以外の分野でも、独自の技術で製品づくりに取り組む個性的な中小企業が数多く立地しています。皆さんは、そこで働く人たちの情熱によって作りだされ、世界中で活躍する製品があることをご存知ですか？ 今回の特集は「佐世保のモノづくり企業」。少人数ながらもキラリと光る技術で勝負する企業の取り組みを紹介します。



グラブバケットを製造する
国内外唯一の専門メーカー

東部重工業 株式会社
佐世保工場

所在地 千尽町8-1

事業内容 荷役運搬機械の製造販売

港湾荷役で活躍する同社のグラブバケット

船から港湾へ貨物を揚げ降ろしするときに使われる、グラブバケット(※)を製造する国内外で唯一の専門メーカーが、千葉県浦安市に本社を置く東部重工業です。今回は、その佐世保工場の工場長、岩坪寅次(いわたら たけつぐ)さんに話を伺いました。

「佐世保に工場を開設して5年目になります。現在、社員は15人で、平均年齢は37歳。開設してからの採用は全員地元からです。当社には千葉と九州に5つの工場があり、佐世保工

(※)グラブバケット:クレーンなどの先に付け、開閉して石炭や鉱石などをすくい上げるもの。

場は西日本地区のまとめ役として機能しています。主要な納入先は関西以西の造船所や港運会社ですね」

国内の港湾荷役で使用されるクラブバケットのほとんどが同社で製造されたもので、その主力製品「単索無線シリンダ式クラブバケット」の約半分を佐世保工場で製造しています。

「昔は全て受注生産でしたが、今は上位機種に統一して、計画的に作り置きすることで製造コストを抑えています。佐世保で作る製品は全て地元で資材を調達して出荷できる体制が整い、受注から納品までのスピードアップにもつながりました」

専門メーカーの強み

「求められるのは軽くて、丈夫で、たくさんつかめるもの。当社には専門メーカーとして長年の経験とノウハウがあります。特殊な機械なので机上の計算だけでは分からない。現場で一つ一つ問題を解決するという積み重ねてきたのが、今の製品です。」

地元への貢献を目指して

「当社の社長が佐世保出身ということもあり、地元を元気にしたい、という強い思いがあります。今、取引先の皆さんと『佐世保つかみ会』という勉強会を開いて、業界の動向を研究したり、情報交換したりしています。こうした協力関係を大事にしなから、地元経済にも貢献していきたいですね」

佐世保が持つ「地の利」

「佐世保工場の開設を決めたのは、取引先となる造船所が近辺に多かったこと、港が近いという利点があったからです。それに市から企業誘致の動き掛けもあったので立地を決めました。佐世保は歴史ある造船業の街。関連企業の技術レベルも高いので、地元の協力業者にはとても助けられています。調達先、外注先も九州や市内が多いですね。わたしたちのような業種には良い環境だと思います」

1,2 溶接作業の様子。一つ一つの手で作られているのが分かる3 機械部品に孔を開ける工程の様子4 組み立てを担当する若手従業員の吉村彰芳さん5 工場内に並ぶ完成間近のクラブバケット



1 工場内で製作中の新型機「RB21」。旧型機より性能が向上し、現在では同社の主流機種となっている 2 旧型機の「ベルトプライドル」。このほかにも工場内には顧客ニーズに応じたさまざまな仕様の装置が並ぶ 3 コイルセンターと呼ばれる工場内で実際に稼働するRB21。上下のドラムに装着されたベルトが回転することで、塗装されたカラー鋼板の表面に傷を付けずにプレーキをかけることができる

「ベルトプライドルは部品数が2千点以上あり、構造がやや複雑でした。技術者の意地で、次こそはシンプルなき、新たな製品の開発を迫られます。階で塗装したものが使われるようになるなど、高級材の需要が高まるもとルトプライドルは販売台数を伸ばしますが、やがて特許期間の終了が近づき、新たな製品の開発を迫られます。」

技術者魂で新型機を開発

「ベルトプライドルは部品数が2千点以上あり、構造がやや複雑でした。技術者の意地で、次こそはシンプルなき、新たな製品の開発を迫られます。」



JDCの橋川義人さん。佐世保重工業の技術者から転職し、平成3年に代表取締役社長に就任して以来、同社のけん引役を務めています。

海外への展開
「現在の主な販売先は海外で、35カ国で当社製品が稼働していますが、やはり自動車メーカーが進出するところに需要があります。近年の納入実績が多いのは中国ですが、インドやベトナム、遠くは南アフリカやブラジル、メキシコなどでも増加中です。海外展開で利点となるのが、当社製品の構造が単純なことです。突然故障することが非常に少ない上、保守点検も顧客側でできる場合がほとんどです。特に、海外で機械を販売する場合はアフターサービス網を作る必要

技術目標は世界特許
JDCでは「世界で特許が取得できる技術」を目標に製品開発を行っており、ヨーロッパなどの多数の国で特許を取得しています。ことし6月には、ベルト式テンション装置を発明した功績により全国発明表彰（公益社団法人発明協会主催）で発明賞を受賞。これまでの取り組みが産業界で高く評価されています。（取材日・6月22日）

ものを作るうと考えました」
「試行錯誤の末、平成14年に部品数は10分の1に、スペースは半分に、価格は3分の2に抑えられた新型機「RB21」の製品化に成功しました。」「ハブル崩壊後の不況も重なり、会社は岐路に立たされていました。経営者として社員に対する責任もあつた。そうした重圧の中で、ようやくできた作品です」と、橋川さんは開発当時を振り返ります。同社のベルト式テンション装置は平成23年に累計販売千台を達成。同年、旧社名の「株式会社日本開発コンサルタント」から社名を変更しました。

高い技術力でニッチ市場に特化
「当社が同じ製品だけを30年以上も取り扱い続けられたのは、あれもこれもと手掛けずニッチ（規模は小さいが特定の需要がある）市場に特化し、その分野では誰にも負けない製品を持つていたことです。大きな市場では大手企業も参入するため競合が難しいですから。それともう一つは、インターネットの普及です。現在ではEメールだけで商談することも可能です。九州の西端である佐世保から、世界を相手にビジネスができるようになった」

普段、誰もが目にする自動車や家電製品。その材料となる「金属板の加工」に必要な装置を開発・製造し、日本だけでなく世界の市場をほぼ独占する機械メーカーがJDC株式会社です。昭和43年に土木技術コンサルタントとして大阪で創業。昭和62年に創業社長が亡くなると、機械関連業務に特化し、開発部門があった佐世保に本社を移転しました。」「当社の製品は普段皆さんのお目にかかることはありませんが、自動車や家電などの金属材料のほとんどは当社の装置を通して使われている」と話すのはJDCの代表取締役社長を務める橋川義人さんです。」「鉄鋼メーカーで作られた金属板は筒状に巻かれたコイルとして出荷さ

れますが、そのままでは使えないため、コイルセンターと呼ばれる工場自動車や家電などの各製品の大きさに合うようにスリッター（切断機）で帯状に切り分ける工程があります。当社が手掛けるベルト式テンション装置は、切り分けた金属板をコイル状に巻き直す際、堅くしっかりと巻き取れるように引っ張るためのプレーキの役割を果たすものです。従来の装置はカーペット状のもので単に押さえつける仕組みだったので、金属板の表面に汚れや擦り傷が付くことがありました。そこで、傷を付けずきれいに巻き取る装置の開発に着手し、昭和56年に実用化したのが「ベルトプライドル」という製品でした」
1980年代からは金属素材の段

独創的な技術で世界中の金属コイル加工現場を担う

JDC 株式会社

所在地 千代田市5-29

事業内容 金属コイル加工関連装置の製造販売



コイルセンターで帯状に切り分けられた金属板をコイル状に巻き直す工程の様子



社内を案内する代表取締役社長の松井志郎さん(写真左)。昭和54年に前社長の小倉理一さんたちとともに佐世保重工業から独立、西日本流体技研の創業から同社に関わる。平成13年から現職に就任。

りますが、これまでにボートのトレーニング用の回流水槽や、測定用の風洞(空気の流れを発生させる装置)、警備救難隊が救難訓練を行うための水槽などを製作しました。

お客様によって求める機能が違うので、技術的な仕様などは何度も打ち合わせを繰り返しながら要望を聞き取り、わたしたちから提案します。中には実現までに10年近くかかったものもあるんですよ。社内の水槽設備もそうですが、水槽内で回流する水の流速分布を均一にしたり、平滑な水面の流れをつくったり、気泡が混じりにくくしたりするところに独自のノウハウがあります」

新たな分野へ意欲的に進出

「近年ではアオコ(湖などに発生する藻の一種)の回収や、音や振動計測など、環境に関するものにも取り組んでいます。造船以外の新しい分野に進出していくのは、それまで経験がない分野であり、大変です。

ただ、例えば医学の分野でも、血液の流れを研究するときにはわたしたちが持つノウハウが役立つかもしれない。わたしたちのやっている流体技術は、今後どのような分野で必要とされるのか予測するのは難しいですが、今後もあらゆるニーズを探りながら、対応できる分野と市場を広げていかなければならないと思います」

(取材日・6月18日)

全国的にも珍しい、水や風の流れに関する流体の研究や技術を取り扱う企業が、小佐々工業団地にある西日本流体技研です。

昭和54年、佐世保重工業から独立した技術者たちが初代の石井社長の支援の下、創業しました。同社は船やプロペラなどの形状を改善するための研究を行う回流水槽(水を循環させて流れを人工的に作る装置)や、海洋環境を再現する水槽などの設備を社内に備えています。今回は代表取締役社長を務める松井志郎さんに話を伺いました。

の共同開発の実績もあります。船のプロペラに装着するPBCF(Gropeel or Boss Cap Fins)という省力装置を商船三井と三重県にあるミカドジャパンとで共同開発しました。これを装着するとプロペラ後方に発生する渦がなくなり効率が改善する仕組みで、平成23年には2千隻の受注を達成しました」

船以外にも海洋、ダムなどの河川構造物、水泳などのスポーツ、航空といったさまざまな分野で同社の研究が役立てられています。

回流水槽メーカーとして

「最近では実験設備の開発・製作の方も伸びてきています。造船関連だけでなく官公庁などからの受注もあ

流体技術を専門とする国内有数の技術者集団

株式会社 **西日本流体技研**

所在地 小佐々町黒石339-30

事業内容 研究開発受託、回流水槽などの製造販売

プロペラのキャップ部に取り付けられたPBCF。約5%の省エネルギー効果があります

企業支援

佐世保市中小企業高度化設備支援事業補助金の希望者募集

本市では、市内中小企業などの競争力強化や生産性向上を目的として、中小企業の皆さんが高額な設備を新たに購入する事業を行う場合に必要経費の一部を補助する「佐世保市中小企業高度化設備支援事業補助金」の希望者を募集しています。

対象 市内に主たる事業所を有し、製造業または情報サービス業を営む中小企業者などで、市内での事業実績が5年以上ある地場企業者

※直近の決算まで経常利益が3期連続で赤字である場合などは申請できません。詳しくはお尋ねください。

対象経費 新たに取得する工作機械などの購入経費の合計が3000万円未満のもの(1機あたりの取得価格が1000万円以上3000万円未満のものに限る)。

補助率 補助対象経費の5%以内で50万円以上150万円未満

申請期間 平成25年2月28日(木)まで

※提出書類、申し込み方法など詳しくはお尋ねください。

※このほかにも、本市では地域経済の向上や雇用安定のため、市内の中小企業者、起業者を支援するさまざまな補助制度があります。詳しくは産業振興課で配布する「佐世保市企業支援ガイドブック」をご覧ください。

産業振興課 ☎24-1111

産業振興課(企業に関することなど) ☎24-1111



1 波や潮流、風を再現する海洋環境シミュレーション水槽は全長60メートルあります 2 舵周りの流れの様子を観察しているところ 3 九州大学工学部に納入した低騒音風洞。風速60m/秒まで再現できる



夏に食べられる「九十九島岩がき」をPR!

6月28日(木)、「九十九島岩がき」の養殖業者で構成された「チームロックオイスター」の関係者が市役所を訪れ、朝長市長に新鮮な岩がきを贈りました。九十九島岩がきは身が大きく濃厚な味わいで、6~8月が旬とされています。同団体の末竹邦彦会長は「夏に食べられるという特徴を生かし、観光客に食べていただく機会を増やしてPRにつなげたい」と意気込みを語りました。試食した市長は「とてもまろやかで味が濃い。これなら10個でも20個でも食べられそう」と笑顔で感想を述べました。



中国・廈門市からの協力交流研修員

中国福建省廈門^{アモイ}市職員で、「自治体職員協力交流事業」協力交流研修員^{チヨウホク}の趙峰さんが6月25日(月)、市役所で朝長市長と面談しました。この事業は、海外の地方自治体等の職員を「協力交流研修員」として日本の地方自治体に受け入れ、国際化施策等への協力を通じて地域の国際化を推進するというものです。趙さんは「佐世保は本当に美しい」と最初の印象を話し、「佐世保市が外国人向けに行っているサービスやまちづくりなどを学びたい」と抱負を語りました。本市での研修期間は12月20日までの半年間です。



米海軍従業員ボランティアガイドが善行表彰を受賞

米海軍佐世保基地に勤務するフィル・イーキンスさんと日本人従業員5人が社団法人日本善行会(東京)の本年度春季善行表彰を受け、6月21日(木)、受賞報告のため市役所を訪れました。イーキンスさんなどのグループは基地内を案内するツアーでボランティアガイドを務め、これまでに約900人の観光客を案内。グループを代表し、イーキンスさんは「佐世保のすばらしさをもっと多くの人に知ってもらいたい」と話しました。「時旅」の一つとして毎月1回開催しているツアーは、半年先まで予約が入るほど人気です。



空手で快挙 中学生が市長に報告

第1回東アジアジュニア&カデット空手道選手権・カデット(14、15歳)個人組手52kg以下で優勝した福本隆稀君(早岐中3年、左)と、全日本空手道ジュニア強化選手に選ばれた深江浩司君(山澄中3年、右)が6月21日(木)、市役所を訪れました。同学年の2人は幼いころから同じ空手道場で腕を磨いてきた良きライバル。7月14日(土)からウズベキスタンで開催される世界大会に出場する福本君は「練習の成果を発揮し、良い成績を残したい」、深江君は「トップレベルの選手と一緒に合宿を頑張りたい」と抱負を語りました。

フォト
トビックス



アーケードを練り歩き開幕を盛り上げたパレード



AMERICAN TOWN FESTIVAL OPEN!

7月1日(日)、アメリカ文化をテーマにしたイベント「アメリカンタウンフェスティバル」(させば中央商店街連合会主催)が三ヶ町や四ヶ町のまちなか全体を会場に開幕。オープニングイベントとして、市民や米海軍基地関係者など約100人が、市消防音楽隊の軽快な音色とともにアーケードを練り歩くパレードなどが催されました。メイン会場となった島瀬公園は、長さ約50センチの特大大ホットドッグや米軍払い下げ品などを販売する露店が軒を連ね、ステージでは市内のダンススクールに通う子どもたちによるダンスなどが披露され、多くの人でにぎわいました。8月12日(日)まで、週末を中心に、まちなか全体を会場として、さまざまな催しが予定されていますので、どうぞ遊びに来てください!

1 キャプテン・ジャック・スパロウに扮したパレード参加者と記念写真を撮る親子連れ
2 パレードに参加し手を振る子どもたち
3 ビッグサイズのホットドッグなどを手にする来場者
4 米軍払い下げ品などを販売する露店
5 華麗な技を披露するパフォーマー
6 迫力あるアメリカ製の大型バイクにまたがる朝長市長



えぼし夏まつり

時 8月12日⑨～15日⑨9時～18時
 場 えぼし岳高原リゾートスポーツの里
 内 縁日、スターライトスクールダンスショー、有料施設の一部を無料開放、ヤギとのふれあい体験
 問 えぼし岳高原リゾートスポーツの里 ☎24-6669

させば男女共同参画セミナー

【チャレンジ支援プログラム わくわく折り紙教室】
 時 8月18日④13時～15時
 場 スピカ(アルカスSASEBO内)
 料 無料定30人
 ※はさみ、木工用ボンドかのを持参。子どもだけで参加する場合は保護者が送迎してください。
 申 電話か直接「スピカ」へ

【エンジョイクッキング】

自分でソバをこねて・切って・ゆでて・食べてみよう！
 時 8月25日④10時～14時
 場 スピカ(アルカスSASEBO内)
 対 小学5、6年生と保護者2人1組
 料 1人500円定12組
 申 9時～17時に電話で「スピカ」へ
 ④8月16日⑧
 ※応募多数の場合抽選。託児あり(要予約)。エプロン、マスク、三角巾、試食用のお椀を持参してください。
 問 男女共同参画推進センター「スピカ」 ☎23-3828

郷土史体験講座

【第3回夏休み土器づくり体験の展覧会】
 時 8月22日④～26日⑧9時～17時(26日は16時まで)
 場 うつわ歴史館(三川内本町)
 内 7月の講座参加者の作品を展示

【第5回資料館バックヤードツアー】

時 9月15日④9時～16時
 場 島瀬美術センター、小佐々、鹿町、江迎、吉井の資料館
 内 各資料館、資料館整理などを見学
 料 大人1,000円、子ども500円
 申 電話で社会教育課へ④9月5日⑧
 問 社会教育課 ☎24-1111

青果市場

フルーツカッティング教室

時 8月24日④13時～15時
 場 青果市場ほか(干尺町)
 内 果物の説明、フルーツカッティング教室 ※使用したフルーツは試食、持ち帰りができます。
 対 小学生と保護者2人1組
 料 無料定24組
 申 8月15日④～16日⑧8時30分～17時15分に電話で卸売市場へ
 ※応募多数の場合は抽選。
 問 卸売市場 ☎31-6479

発見！田んぼのアカトンボ

時 8月25日④10時～12時(小雨実施)
 場 世知原地区公民館(9時50分集合)
 内 貴重なミヤマアカネの観察会
 対 市民(小学生以下は保護者同伴)

料 無料定30人

申 住所、氏名、電話番号、送迎バスの利用の有無を、電話かファクス(34-4477)、Eメール(kanhoz@city.sasebo.lg.jp)で環境保全課へ

④8月17日④12時

※応募多数の場合は抽選。動きやすい服、運動靴で参加。帽子、水筒持参。

問 環境保全課 ☎26-1787

親子ふれあいスポーツ教室

時 9月1日④18時～20時
 場 総合グラウンド野球場
 ※雨天時は体育館で実施。
 内 スピードガンによる球速測定、親子かけっこなど
 料 100円(保険料含む) ④不要
 問 総合グラウンド管理事務所 ☎47-3125

第5回「宝島トライアスロン in 宇久」

選手たちへの声援をお願いします。
 時 9月2日⑧8時～12時 場 宇久島一円
 問 宇久行政センター内同実行委員会事務局 ☎0959-57-3111

児童センター一輪車大会

時 9月9日⑧9時45分～12時30分
 場 旧戸尾小学校体育館
 内 直線走などの競技や、蹴り上げ乗車などの技能披露・演技披露
 対 市内の小学生 料 無料
 ※一輪車を持っていない人には、児童センターで貸し出します。
 問 稲荷児童センター ☎34-1152

ハウステンボス美術館
 開館20周年記念 特別大型企画

幻のゴッホ展

—パリ時代のゴッホ、空白の2年間—
 Van Gogh in Paris : New Perspectives



テオ・ファン・ゴッホの肖像
 Vincent van Gogh (1853 - 1890)
 Portrait of Theo van Gogh, 1887 Paris
 oil on carton, 19.0 x 14.1 cm
 Van Gogh Museum, Amsterdam
 (Vincent van Gogh Foundation)

ゴッホ作品世界最大の所蔵数を誇るオランダ・ゴッホ美術館の改装に伴い、貴重な企画展を実施します。ゴッホばかりの展覧会で、日本初公開36作品、史上初のゴッホ自画像8点出品など、大変貴重で珍しい展覧会です。

時 7月29日⑧～10月28日⑧9時～20時
 (時間は時期によって変動)

場 ハウステンボス美術館(パレス ハウステンボス)
 料 18歳以上1,600円、中高生1,300円、4歳～小学生800円

※ハウステンボス入場料、ガーデニングワールドカップ(9月29日④～10月8日⑧)開催)入場料は別途必要です。

第4回世界花火師競技会

毎年強豪花火師チームが来日し、その技を競い合う海外予選。単なる花火の技術だけでなく、それぞれの国の特色を表現した演出や音楽も大きな魅力です。7月までに行われた日本予選と、今回の海外予選を勝ち抜いたチームが、9月22日④⑧に行われる決勝大会で、世界一の花火師の座をかけて戦います。

時 8月11日④(メキシコ)、14日⑧(スペイン)、18日④(オーストラリア)、25日④(中国)
 プレイメント▷20時20分～40分
 花火▷20時40分～21時

場 フリーゾーン一帯
 ※当日、フリーゾーンは有料ゾーンとなります。
 料 特別観覧席2,000円(4歳以上)限定1,400枚
 ※4歳未満でも席利用で有料。特別観覧席以外は無料(ハウステンボス入場料が別途必要です)。

ハウステンボス総合案内ナビダイヤル ☎0570-064-110

各地域の夏祭り

吉井町夏まつり

時 8月5日⑧16時30分
 場 吉井地区公民館体育館横駐車場
 内 YOSAKOI踊り、歌謡ショー、打ち上げ花火など
 問 吉井町観光協会 ☎64-2139

せちばる高原夏まつり

時 8月12日⑧18時
 場 山口神社境内、世知原運動広場
 内 ちびっこ広場、打ち上げ花火など
 問 北部商工会世知原支所 ☎76-2130

しかまち観光夏まつり

時 8月13日⑧18時
 場 鹿町支所周辺、鹿町漁港周辺
 内 盆踊り大会、お楽しみ抽選会、打ち上げ花火など
 問 鹿町の海と山交流会 ☎77-4111

こさざ夏まつり

時 8月14日⑧18時
 場 小佐々中央運動広場
 内 西端太鼓、アイスまき、打ち上げ花火など
 問 北部商工会小佐々支所 ☎69-2562

江迎千灯籠まつり

昼間に行われる「水かけ地蔵まつり」は、みこしに乗せた地蔵に水をかける伝統行事。夕方からは25m、3,300個の灯籠タワーとともに、町中に灯籠が灯されます。恋が成就するといわれる絵馬も人気です。
 時 8月23日⑧、24日④13時～21時30分
 場 江迎支所周辺
 内 水かけ地蔵まつり、打ち上げ花火など
 問 千灯籠実行委員会 ☎080-3341-1865



写真上左：こさざ夏まつり、右：江迎千灯籠まつり、下：昨年の水かけ地蔵まつり

新日本フィルハーモニー交響楽団

アルカスSASEBOを九州の拠点ホールとする新日本フィルハーモニー交響楽団が、国際舞台で活躍する下野竜也を指揮者に迎え、情熱の指揮と迫力あるオーケストラサウンドをお送りします。

時 9月17日⑧⑨15時開演 場 大ホール
 内 オッフェンバック:喜歌劇「天国と地獄」序曲、グリーグ:組曲「ペール・ギュント」より、ドヴォルザーク:交響曲第9番「新世界より」
 料 全席指定 S席7,000円、A席5,500円、B席4,000円
 学生各席1,000円

アルカスSASEBO ☎42-1111



西海パールシーリゾート

九十九島の日フェスタ



9月19日の「九十九島の日」にちなみ、九十九島の魅力を感じられるさまざまなイベントを開催します。

時 9月23日⑩10時～16時

場 西海パールシーリゾート一帯

【絵はがき☆ララ】

九十九島の風景や生き物などをテーマにした絵はがきを募集します。

申「海きらら」などに設置している専用はがきか郵便はがきで同リゾートへ

マ 8月31日⑩必着

【海きらら☆ラリー】

西海パールシーリゾート一帯などをコースとするオリエンテーリングを実施。グループ(5人以内)を作ってお申し込みを。

時 9月23日⑩10時(2～3時間)

料 一般1,200円、4歳～中学生700円

申 往復はがきかEメールで同リゾートへ

マ 8月31日⑩必着

【歌う海賊団ッ!が海王にやってきたッ!】

歌やダンスで日本中にニコニコ菌を拡散している「歌う海賊団ッ!」のショー。

料 中学生以上1,500円、小学生以下800円

定 100人 申 電話かEメールで同リゾートへ

【「きららマーケット」の出店者募集】

フェスタ当日に開催する「エコ」をテーマとするフリーマーケットの出店者を募集。

料 1区画(1.8m×1.8m)2,000円

申 同リゾートホームページから出店申込書をダウンロードし提出

マ 8月31日⑩17時

※詳しくは同リゾートにお尋ねいただくか、ホームページでご確認ください。

西海パールシーリゾート

〒858-0922 鹿子前町1008 ☎28-4187 「海きらら」開館=9時～18時、市民料金=4歳～中学生500円、高校生以上990円 <http://www.pearlsea.jp/> E-mail event@pearlsea.jp

九十九島ビジターセンター

〒858-0922 鹿子前町1053-2 ☎28-7919 FAX28-7351 開館=9時～18時(入館無料)

ドキドキ!!タッチング祭り

「海きらら」のサメやエイなどを日替わりで展示。この機会に触ってみよう!

時 8月11日⑩～15日⑩10時～12時(クラゲは11時30分～) ※入館料が必要。

九十九島遊覧船「パールクween」・海賊船「海王」無料招待

「九十九島の日」にちなみ、九十九島の島の数と同じ208人(ペア104組)の市民を無料で招待します。

時 9月19日⑩～10月31日⑩

パールクween⇒10時、11時、12時、13時、14時、15時(土・日曜、祝日は臨時増便あり。サンセットクルーズも含む)

海王⇒11時30分、13時30分、14時30分(海賊のイベントはありません)

申 往復はがきの往信に「九十九島の日」と明記し、2人分の氏名と年齢、代表者の住所と電話番号を、返信の表に代表者の住所と氏名を書いて「九十九島の日感謝クルーズ」係へ

マ 8月24日⑩必着(締め切り後に抽選)

※当選すると乗船する便を希望できますが、予約制ではないため、満員の場合は乗船できないことがあります。

九十九島ビジターセンター

クラゲを探そう! in 九十九島

スタッフと一緒にクラゲを探そう。

時 9月23日⑩10時～12時30分

対 小学生以上(3年生以下は保護者同伴)

定 10人(応募多数の場合は抽選)

料 中学生以上2,000円、小学生1,000円

申 参加者全員の氏名(振り仮名)、年齢(学年)、性別、代表者の住所と電話番号を記入し、往復はがきかファクスで「クラゲを探そう!」係へ

マ 9月10日⑩必着

少年科学館

プラネタリアム



©青山剛昌/小学館・読売テレビ・TMS 1996

【一般映映】

名探偵コナン「星影の魔術師」

時 土曜、8月31日⑩までの平日13時 日曜10時、11時、13時

シークレット・オブ・ザ・サン

時 平日、土・日曜15時

夏の星座

時 平日、土・日曜16時

料 高校生以上300円、中学生以下150円

【学習映映】

太陽や惑星の解説、星座の紹介など

時 土曜、8月31日⑩までの平日10時、11時

料 市民は無料(市民以外は一般映映と同じ)

夏の天体観望会

時 8月11日⑩、18日⑩、25日⑩

19時～21時

料 無料 定 50人 申 電話で同館へ

※中学生以下は保護者同伴。天候により見えない場合があります。雨天、曇天時は翌日に順延します。

下村脩ジュニア科学賞SASEBO 作品募集

科学的に考察した作品等を募集します。

対 小・中学生

※詳しくは同館にお尋ねください。

〒857-0031

保立町12-31(市総合教育センター内)

☎23-1517 ※駐車場あり。

開館時間=9時～17時

休館日=火曜、祝日

市立図書館

夏休み図書館探検ツアー



日ごろは関係者以外入ることができない閉架書庫やコンピューター室などを館長が案内します。

時 8月18日⑩15時30分(1時間)

対 小学4～6年生 料 無料 定 先着20人

申 8月10日⑩から電話で同館へ

特別整理休館

蔵書点検のため休館します。

時 9月4日⑩～15日⑩

場 市立図書館、早岐・相浦・世知原・宇久地区公民館図書室

蔵書点検の体験ボランティア募集

図書館の業務を知っていただく一環として、特別整理休館中の蔵書点検作業の体験者(ボランティア)を募集します。

時 9月4日⑩～6日⑩で希望する日(10時～18時)

対 20歳以上の市民 定 先着6人

申 8月21日⑩から電話で同館へ

夏休みおたのしみ会



絵本の読み語りや工作などを行います。

時 8月26日⑩14時30分(1時間)

対 幼児、小学生と保護者 料 無料

※割り箸(1膳)を持参してください。

※同館駐車場は混雑しますので、自家

〒857-0026 宮地町3-4 ☎22-5618 FAX22-9535

開館時間=10時～18時(木・金曜は一般室、講座室は20時まで) 休館日=月曜、祝日(月曜の場合は翌日も)、月末(月曜の場合は前日も)

用車の駐車はご遠慮ください。

パソコンで簡単に資料検索

郷土資料室カウンターに設置しているパソコンに、市史編さん資料をデータベース化して保存しています。「ジャンル別検索」「フリーワード検索」などで約20万件のデータから資料を簡単に探すことができますので、夏休みの自由研究などにご利用ください。

本のリサイクルコーナーを設置

3階ロビーに「本のリサイクルコーナー」を設置し、希望者に本を差し上げています。1人につき1日10冊まで選ぶことができ、読み終わったら返却することもできますので、ご活用ください。

今月のおすすめ図書



遠い町から来た話

ショーン・タン 著 岸本佐知子 訳 (河出書房新社)

日常の中に奇妙な世界が存在するショートストーリー集。イラストと共に楽しめ、読み終えた後に余韻が残る話です。

川瀬巴水 木版画集

川瀬巴水 著(河部出版株式会社) 大正から昭和にかけて日本中を旅し新版画を確立させた川瀬巴水の作品集です。少しだけ昔の、でもどこか新しい日本の風景を感じてください。

九十九島動植物園

夜の動植物園



期間中は開園時間を延長し、園内をライトアップします。いつもと違う雰囲気の中で動植物を観察してみませんか。

時 8月11日⑩～18日⑩21時まで(最終入園は20時30分)

対 動植物のガイドツアー、「お肉はどこだ!ライオンさんにいじわる!」、オリジナルうちわプレゼントなど

森きらら昆虫マスター

園内にいる昆虫の採集や観察を行いながら、昆虫に詳しくなろう!

時 8月19日⑩13時15分～14時15分

料 無料 定 先着20人

申 8月10日⑩～18日⑩に電話で同園へ

生ごみリサイクルでの土づくり

時 9月2日⑩10時30分～12時

料 300円 定 先着30人

申 8月10日⑩～9月1日⑩に電話で同園へ

※付き添いでの参加はできません。

ゾウの飼い方教室

ゾウの飼育方法や野生ゾウの現状を紹介します。エサやり体験もあります。

時 9月16日⑩13時～15時

対 小学5年生以上 料 300円

定 15人(応募多数の場合は抽選)

申 はがきに①住所②氏名(振り仮名)

③性別④年齢⑤電話番号を記入して「ゾウの飼い方教室」係へ

マ 8月31日⑩必着

※付き添いでの参加はできません。

〒857-1231 船越町2172 ☎28-0011

開園時間=9時～17時15分

入園料=高校生以上400円、小・中学生100円(未就学児は無料) ※園内のイベントは入園料が必要。70歳以上の市内在住者は入園時に公的証明書を提示すると無料。

災害に備えましょう!

「日ごろからの備え」が大切です

近年、全国各地で台風や集中豪雨による甚大な被害が発生しています。風水害はどこにでも起こり得る身近な災害であり、日ごろから備えておくことが大切です。特に台風は、襲来時期や規模をある程度予測することができます。日ごろから天気予報に気を配り、注意が必要なときには、テレビやインターネットなどで最新の情報を収集するようにしましょう。

台風の備えは早めに

雨や風が強くなってから対策を始めるのは危険です。台風の接近が予測される時は、早めに準備しましょう。

日ごろから家屋の点検を

屋根、雨どい、ベランダなど家屋の周囲を点検し、台風や豪雨への備えをしておきましょう。

「自主防災組織」をつくりましょう

自主防災組織とは、住民一人一人が「自分たちの命は自分たちで守る。自分たちの地域は自分たちで守る」という考えの下、地域の人が協力し合い、自主的に防災活動を行う組織です。災害が発生した場合、自主防災組織が行う初期活動は、人的被害や二次災害を防止し、被害を最小限に食い止めるのに極めて有効です。市内では263(平成24年5月31日現在)の自主防災組織が活動しています。

市総合防災訓練



本市では9月1日の「防災の日」に合わせて、毎年、総合防災訓練を実施しています。見学できますので、お気軽にご来場ください。

とき 8月31日(金)9時30分～12時
ところ 陸上自衛隊相浦駐屯地(大潟町)
内容

初期消火訓練や応急処置訓練のほか、倒壊家屋からの救出や海上の漂流者救助訓練などを行います

☎防災危機管理局 ☎23-5121

精霊流しの実施場所など

とき・ところ

8月15日(水) 会場別の時間等は右表のとおり

精霊船の大きさ

全長10m以内、担いだときの高さ3.5m以内、幅2.5m以内
※全長2m以上の船は最寄りの警察署の許可が必要。

受付期間 8月9日(木)まで

名切会場への順路

大和町方面～佐世保駅前⇒国道の左端
佐世保駅前～名切交差点⇒国道の右端
小佐世保通り～国道に合流⇒市道の右端
山手方面～中央公園⇒市道の左端
裁判所方面～中央公園⇒市道の左端
大野、日野赤崎方面～名切交差点⇒国道の左端
※三ヶ町・四ヶ町アーケード内は通行できません。

市営バスの路線変更

花園経由 俵町→高梨経由で運行(19時～22時)
沖新町線 佐世保高専前を運行(14時～22時)

車両通行止め

中央公園スポーツ広場周辺(19時～22時)

注意事項

- 花火の使用は許可を受けた人(腕章着用)しかできません。警察への届け出が必要です。
- 道路や会場で精霊船を回転させたり、放り上げたりすることは危険ですので、絶対にしないでください。
- 精霊船等の持ち込みは各会場の開催時間内をお願いします。

■会場名、主催・連絡先など

会場名	主催・連絡先	とき・ところ
名 切	精霊流し実行委員会 ※連絡先は環境政策課	19時～22時 中央公園スポーツ広場
早 岐	早岐地区自治会連合会 ☎38-2213	18時～22時 東町海岸(早岐瀬戸)
日 宇	日宇商工振興会 ☎32-5618	18時～20時30分 高専グラウンド横
中 里 皆 瀬	中里皆瀬地区連合町内会 ☎49-2114	18時～21時 中里皆瀬支所駐車場
相 浦	相浦町協議会 ☎48-4259	17時30分～21時30分 水産市場横広場
吉 井	吉井町万灯籠流し実行委員会 ☎64-2078	18時～22時 ポットホール公園駐車場
世知原	栗迎六区青年部 ☎76-2211	18時～20時30分 躍進の泉公園
小佐々	小佐々町保健環境自治連合会 ☎41-3111	19時～21時30分 大悲観公園駐車場、 楠泊バス停前広場
鹿 町	ふれあい口ノ里会 ☎65-3454	19時～21時30分 口ノ里埋立地横防波堤

☎環境政策課 ☎31-6520

市職員採用試験の実施

試験日 9月16日(日)

試験会場 長崎国際大学

受付期間 8月1日(水)～8月31日(金)

試験案内、申込書の配布場所

市役所本庁舎玄関案内、職員課(6階)、中央保健福祉センター玄関案内、各支所、宇久行政センター ※申込書は市ホームページからもダウンロード可。

☎職員課 ☎24-1111

試験の種類	採用予定人員	受験資格
事務職 (大卒程度)	20人程度	次の①②のいずれかを満たす人 ①昭和60年4月2日以降に生まれ、大学(これと同等と認められる学校を含む)を卒業した人か、来年3月までに卒業見込みの人 ②昭和52年4月2日～同60年4月1日までに生まれた人(学歴不問)
事務職 (スポーツ等実績者)	1人	上記①の受験資格を満たす人で、スポーツ・芸術文化・学術等の分野において県代表等として全国レベルの大会、コンクール等に出場した実績のある人
事務職 (高卒程度)	2人程度	平成元年4月2日以降に生まれ、高校または短大(これらと同等と認められる学校を含む)を卒業した人か、来年3月までに卒業見込みの人 ※4年制大学等を卒業した人や来年3月までに卒業見込みの人は受験できません。
事務職 (身体障がい者)	1人	次の①～③のすべてを満たす人 ①昭和52年4月2日以降に生まれ、高校以上の学校(これと同等と認められる学校を含む)を卒業した人か、来年3月までに卒業見込みの人 ②申込日現在、身体障害者福祉法第15条に定める身体障害者手帳の交付を受けている人 ③自力による通勤ができ、かつ、介助者なしに事務職としての職務遂行が可能な人

市消防職員採用試験の実施



試験日 9月16日(日)

試験会場 長崎国際大学

受付期間 8月1日(水)～8月31日(金)

募集職種 消防職

採用予定 7人程度

受験資格

昭和58年4月2日以降に生まれ、高校以上の学校を卒業した人か来年3月までに卒業見込みの人、またはこれと同等以上の学力を有すると認められる人

試験案内、申込書の配布場所

消防局総務課、各消防署・出張所、市役所本庁舎玄関案内、各支所、宇久行政センター

☎消防局総務課 ☎23-9251

8月1日に「防災危機管理局」を新設

東日本大震災以降の危機管理を取り巻く環境変化などを踏まえ、本市における防災・危機管理体制をさらに強化するため、8月1日付けで消防局防災対策課を廃止し、市長部局に「防災危機管理局」を新設します。執務場所は従来どおり消防局(平瀬町9番地2)内に設置し、地震や津波、原子力災害など有事を想定した各種計画の策定や危機管理の総合調整業務などを行います。

☎防災危機管理局(防災に関すること) ☎23-5121

行財政改革推進局(組織に関すること) ☎24-1111

市政懇談会「おじゃましま～す!市長です」

市長と市民の皆さんが、地域の課題について話し合う市政懇談会「おじゃましま～す!市長です」。昨年度は14地域で開催し、貴重なご意見をたくさん伺うことができました。各地域3巡目となる本年度は12地域で開催しますので、どうぞ参加ください。

開催日	会場
8月17日(金)	北地区公民館
23日(木)	宮地区公民館
28日(火)	九十九地区公民館
30日(木)	清水地区公民館 (総合教育センター内)

※時間はいずれも14時～16時です。今後の予定は随時お知らせします。

☎市民生活課 ☎24-1111



鶏肉と冬瓜のとろっとあんかけ

材料・4人分

冬瓜	1/4玉(360g)	油	小さじ1	
鶏もも肉	1枚	かたくり粉	大さじ1	
A	赤みそ	20g	水	大さじ2
	みりん	大さじ2		
	砂糖	大さじ1		
	しょうゆ	小さじ2		
	水	200ml		
	だしの素	小さじ1/2		

作り方

- 冬瓜は皮をむき一口大に切り、ゆでてざるに上げておく。
- 鶏もも肉は一口大に切り、油を入れて炒める。
- ②に①の冬瓜を入れて、Aの調味料で味を付ける。
- 味がなじんできたら水溶きかたくり粉でとろみを付ける。



考えていただいた人
北野正一郎さん(佐世保北高1年・当時)
短時間で簡単にでき、ヘルシーであっさりしたおふくろの味です。

平成23年度
ヘルシークッキングコンテスト
「おふくろの味部門」アイデア賞

●1人分の栄養価 熱量197kcal、タンパク質11.7g、脂質10.2g、塩分1.3g

東部スポーツ広場体育館(仮称)の新築工事を行っています

本市では、市東部地区・南部地区の屋内スポーツ推進の拠点体育館として、また平成26年に開催される「長崎がんばらんば国体(第69回国民体育大会)」ハンドボール競技のメイン会場として、東部スポーツ広場(浦川内町)内に新しい体育館を建設しています。

本体の建設工事はこし6月から取り掛かっており、工事期間中は周辺住民の皆さんや施設利用者の皆さんに大変ご迷惑をお掛けしますが、ご理解とご協力をよろしくお願い致します。

なお、体育館本体は平成25年7月中旬に完成し、同年8月に「長崎がんばらんば国体」ハンドボール競技リハーサル大会を開催しますが、その大会の終了後、外構工事・舗装工事が完了するまでは休館し、一般利用の開始は全ての工事が終了する平成26年4月からの予定です。

体育館本体工事 平成24年6月～同25年7月中旬(予定)
外構工事・舗装工事 平成25年5月～同26年3月末(予定)
一般利用開始 平成26年4月1日から(予定)



※新体育館外観イメージ図

【施設概要】

- 鉄筋コンクリート造 2階建て
- メインアリーナ(約46m×38m)
ハンドボール1面、バレーボール2面、バスケットボール2面、バドミントン10面など
- サブアリーナ(約32m×22m)
バレーボール1面、バスケットボール1面、バドミントン4面など
- 付属施設
事務室、研修室、選手控室兼会議室、救護室、多目的室、更衣室、シャワー室、トイレ、エレベーターなど

☎スポーツ振興課 ☎24-1111

お便り

市民の皆さんからのお便り、市政への質問などをご紹介します。

質問 「救急医療情報キット」はどのような方法で入手することができますか?

回答 「救急医療情報キット」(右写真)とは、かかりつけ医や持病などの医療情報、服用薬情報などを記入した用紙を容器に入れ、自宅の冷蔵庫に保管しておくことで、緊急時に救急隊員などがその情報を活用し迅速な救命活動を行えるように備えるものです。本市では、災害時要援護者(高齢者、障がい者などで災害時に1人で避難することが難しい人)を中心に、こし3月から配布を始めました。キットの入手方法は、次の①②に分かれますのでご紹介します。



- ①日ごろから地域の民生委員・児童委員の見守りが必要な人
市に「災害時要援護者登録」をし、民生委員・児童委員からキットを受け取ってください。
- ②日ごろ、地域の民生委員・児童委員の見守りが不要な人
救急情報の記入用紙と専用マークを市

ホームページからダウンロードし、用紙に情報を記入してお持ちの容器に入れて冷蔵庫の扉の内側に保管してください(右写真参照)。
※市ホームページを閲覧できない人は、民生委員・児童委員にご相談ください。
※救急情報用紙は常に最新の内容で保管してください。



☎保健福祉政策課 ☎24-1111

広報クイズ

問題の○に当てはまる文字等をお答えください。ヒントは紙面の中にあります。

問題1

市内では○○○(平成24年5月31日現在)の自主防災組織が活動しています。

問題2

本市は市役所本庁舎前に設置した「○○推進のまちづくり宣言」碑の除幕式を行いました。

問題3

10月に開催される「和牛の祭典 in ながさき」には、本市の総人口を超える約○○万人の来場が見込まれています。

応募方法

「はがき」または「Eメール」に、①答え②希望するプレゼント名(「お酒」か「マグカップ」)③住所④氏名⑤年齢⑥電話番号⑦広報紙へのご意見を書いて、8月23日(木)までに(消印有効)広報係へお送りください。
※応募は1人1通。全問正解者の中から抽選します。
※紙面の都合上、発表は発送をもって代えさせていただきます。

7月号の答え ①アーチ ②車両 ③ガールズ 6月号の応募状況 193通(正解165通・不正解28通)

8月号当選者プレゼント

和牛の祭典 in ながさき 関連グッズ

- お酒
「本格いも焼酎 長崎っ子」
1本を5人に
容量 720ml
度数 25%
製造 梅ヶ枝酒造(株)
価格 1,300円



- マグカップ
「みかわち焼マグカップ」
1個を5人に
製造 三川内陶磁器
工業協同組合
価格 1,000円



☎第10回全国和牛能力共進会長崎県実行委員会
☎095-894-3807

あて先 ●はがき 〒857-8585(住所不要) ●Eメール hishok@city.sasebo.lg.jp
佐世保市役所秘書課広報係あて (携帯電話からも可)

お知らせ

針尾地区公民館体育室開館

社会体育の振興を図ることを目的とした針尾地区公民館体育室が完成し、9月1日㊤から供用を開始します。

㊤浦頭引揚記念平和公園入り口付近
㊤パレーボール・バスケットボールコート1面、またはバドミントンコート2面の使用ができます

㊤針尾地区公民館 ☎58-3884

吉井野球場の利用再開

長崎がんばらば国体軟式野球競技開催に伴う施設改修が終了し、一般利用を再開します。

㊤8月4日㊤から

㊤スポーツ振興課

市税の証明・閲覧等請求に必要なもの

市税の証明、閲覧等請求時には次のものが必ず必要です。本人確認ができる身分証明書(運転免許証、健康保険証など)、委任状(本人以外が申請するとき)、請求権を証明できるもの(戸籍謄本など) ※詳しくはお尋ねください。

㊤市民税課

8月は市県民税第2期分、国民健康保険税第3期分の納付月

忘れず、納期内に納めましょう。納め忘れがなく便利な口座振替のご利用を。保険税を滞納すると保険証の有効期間が短くなる場合があります。また特別な事情がなく長期滞納すると、滞納処分を行う場合があります。

㊤納税課(市県民税)

㊤保険料課(国民健康保険税)

国保の変更は14日以内に

国保の加入手続きが遅れると、さかの

ぼって国保税を納めることとなります。また、ほかの健康保険に加入しても、国保をやめる手続きをしないと、国保税が引き続き請求されます。世帯主が医療保険課・各支所などで手続きを。国保をやめるときは必ず保険証を返還してください。

㊤医療保険課

国民年金保険料の追納

国民年金保険料の免除(全額免除・一部納付)、若年者納付猶予、学生納付特例の承認を受けた期間がある場合、保険料を全額納めたときよりも老齢基礎年金の受け取り額が少なくなります。これらの期間の保険料は、10年以内であればさかのぼって納める(追納)ことができます。早めにお申し込みください。 ※詳しくはお尋ねを。

㊤佐世保年金事務所 ☎34-1189

土地・家屋に関する申告

【家屋滅失申告】

㊤家屋の一部または全部を取り壊した人 ※災害などを含む。

【住宅用地の申告】

住宅用地(居住用家屋の敷地)の固定資産税は特例措置により減額されます

㊤住宅の新築や住宅の用途を居住用以外に変更した場合

【現有申告】

㊤土地・家屋の所有者が死亡し、それを現実に所有することになった人 ※法務局で相続登記をした人を除く。

㊤資産税課

敬老パス、福祉パスの更新

【更新】誕生日を迎える月に、本人がパス券(福祉パスは身障・療育・精神手帳も)を市営・西肥パスの指定窓口を持参して手続きを。

【新規・紛失】本人が印鑑(敬老パスは

身分証、福祉パスは手帳)を持って担当課、各支所などへ

※紛失は再発行時に手数料が必要。

㊤健康づくり課(敬老パス)

㊤障がい福祉課(福祉パス)

出張女性相談室

㊤8月11日㊤、25日㊤9～16時㊤スピカ

㊤女性の悩みや相談に女性相談員が応じます(相談無料、秘密厳守)

※市役所でも随時相談に応じます。

㊤人権男女共同参画課

☎24-6180(予約・相談専用)

☎23-3828(当日連絡用)

全国戦没者追悼式の日に黙とうを

8月15日㊤、日本武道館で「全国戦没者追悼式」が開催されます。犠牲者のご冥福をお祈りするため、正午のサイレンを合図に黙とうをお願いします。

㊤市民生活課

道路上の看板などの設置には道路占用許可申請手続きを

市道上に突出して看板、日よけなどを設置する場合には、道路占用許可が必要で、無届掛けの設置は道路法に違反する不法占用です ※詳しくはお尋ねを。

㊤土木政策・管理課

Uターン・大学等新卒者 合同企業面談会

㊤8月16日㊤13～16時㊤体育文化館

㊤①平成25年3月に大学院、大学、短大、高専、専修学校、能力開発校を卒業予定の人(3年以内既卒者含む)

②Uターン希望者(一般求職者、在職者等含む)

※企業により対象者が新卒者だけの場合があります。事前申し込みは不要です。詳しくはお尋ねください。

㊤長崎県雇用労政課 ☎095-895-2711

市民向け情報端末サービスの終了

地区公民館、支所など市内41施設に設置している市民向け情報端末(インターネットを自由に利用できるコンピュータ端末)のうち、34施設のサービスを9月30日㊤で終了します。下記の7施設は、引き続きご利用いただけます。

●愛宕地区公民館、清水地区公民館、市役所本庁舎、中央保健福祉センター、アルカスSASEBO⇒平成26年3月31日まで利用可

●江迎支所、鹿町支所⇒平成27年3月31日まで利用可

㊤情報政策課

背負式消火水のうを購入



消防局では平成24年度コミュニティ助成事業の助成を受け「背負式消火水のう」を購入しました。背負式消火水のうは、主に林野火災に使用される消防資機材で、佐世保市消防団の車両積載品として配置します。

㊤消防局総務課 ☎23-9253

選挙ひとくちメモ「政治家の寄附」

政治家が選挙区内にいる人に寄附をすることは禁止されています。お中元やせん別なども禁止されています(政治家本人が結婚披露宴や葬式に出席し、その祝儀や香典が一般の社交の程度を超えないものは除く)。有権者が政治家に対し寄附の勧誘や要求をすることも禁止されています。

「顔が見える電話相談サービス」をご利用ください!

5月の試行開始以降、好評をいただいている「顔が見える電話相談サービス」が、8月1日㊤から本格運用を開始します。新設支所などと市役所をテレビ電話でつなぎ、利用者と本庁の担当職員が直接やりとりできる便利なサービスです。ぜひご利用ください。

㊤開庁日の9～17時

㊤吉井支所、世知原支所、小佐々支所、江迎支所、鹿町支所、宇久行政センター



市役所の担当部署と対象業務

障がい福祉課	障がい福祉のお尋ね、手話通訳が必要な場合など
子ども子育て応援センター	おおむね18歳までの子どもに関する相談など
子ども保健課	妊娠や育児に関する相談など
長寿社会課	介護保険や高齢者支援に関する相談など
健康づくり課	健康相談、予防接種、敬老パスのお尋ねなど
生活福祉課	生活保護に関するお尋ねなど
産業振興課	新規開業・創業、新事業に関する相談など

㊤情報政策課 ☎24-1111

㊤選挙管理委員会事務局

海区漁業調整委員会委員 選挙人名簿の登載申請書の提出を

9月1日現在で名簿を作成するため、前回の登録世帯に申請書を8月上旬に発送します。新規登録希望者には、市内各漁協、選挙管理委員会事務局、各支所などで配布します。

㊤平成4年12月6日までに生まれた漁業経営者(法人を含む)とその家族、従業員で、年間90日以上漁業に従事している人

㊤9月5日㊤までに各窓口へ(郵送は9月5日㊤必着)

㊤選挙管理委員会事務局

永久選挙人名簿、在外選挙人名簿の縦覧

㊤9月3日㊤～7日㊤8時30分～17時

㊤選挙管理委員会事務局

㊤永久選挙人名簿の登録資格=平成4

年9月2日までに生まれ、ことし6月1日までに住民基本台帳に登録された人(9月1日現在で調べ、新たな有資格者を9月2日に追加登録します)▷在外選挙人名簿の登録資格=20歳以上の日本国民で国外へ住所を移した人(ほかに条件あり)で、同委員会に申請があった人を随時登録

㊤選挙管理委員会事務局

8月は「農地の無断転用防止強化月間」

農地を住宅、倉庫、駐車場などに利用する「農地転用」は、県知事の許可が必要です。市街化区域内は農業委員会に届け出が必要です。平成21年の農地法改正により、違反転用防止が厳格化されました。転用をお考えの場合は、事前に地区農業委員か農業委員会事務局にご相談ください。

㊤農業委員会事務局

市役所・中央保健福祉センターの各課へは、☎24-1111(代表)からおつなぎします。

任意整理・過払金返還請求!

消費者金融等と約10年以上の取引がある方
消費者金融等の借金を完済した方は

相談無料
秘密厳守

西九州総合法律事務所
佐賀県弁護士会所属
弁護士 福田 大志 弁護士 行武 謙一

完済した方は自己負担金ゼロ!

取り戻した過払金の中から20～25%をいただくのみです。
詳しくは電話、またはブログをご覧ください。
<http://fukuda-hiroshi.seesaa.net/>

西九州総合法律事務所

要電話予約
☎0954-27-8056
受付(月～金)9:00～12:00 13:00～18:00
佐賀県武雄市武雄町大字武雄5650-26

九州電力からの お知らせ

■台風時の停電情報をチェック!
台風による停電時には、電話が繋がりにくくなることがあります。停電情報は下記のホームページでもご確認ください。
※台風等非常災害以外の突発的な停電に際しましては、停電情報はご確認いただけません。

携帯メールサービス
台風による停電時には、ご登録いただいた携帯電話に停電情報をメール配信いたします。詳しくは、左記ホームページをご覧ください。九州電力の様々なイベントや省エネの情報などもお送りします。

九州電力
佐世保市福石町4-12
コールセンター ☎0120-986-402 ずっと先まで、明るくしたい。

ホームページ
<http://kyuden.jp>
2次元コード

お知らせ

9月10日は「下水道の日」

下水道への理解を深めていただくため、9月1日④～10日④まで、横断幕などの設置、広報車で水酸化促進の呼び掛け、個別訪問による水酸化のお願いなどを実施します。下水道の普及・促進にご理解とご協力をお願いします。

☎ 下水道事業課 ☎24-1151

旧日本赤十字救護看護婦と旧陸軍従軍看護婦の皆さまへ

先の大戦で外地などに派遣され、戦時衛生勤務に従事されたご苦労に報いるため、内閣総理大臣名の書状を贈呈しています。

✳️平成25年3月31日④ ※本人、家族からの連絡をお待ちしています。

☎ 総務省大臣官房総務課管理室 ☎03-5253-5182

引揚者の皆さまへ

税関では、終戦後外地から引き揚げて来た人からお預かりした通貨や証券類を返却しています。返却は家族も請求できます ※詳しくはお尋ねを。

☎ 長崎税関監視部 ☎0120-828-680

募集

平成24年度第2期市営住宅空き家補充入居者(市内全域)

【市営】用紙配布＝8月15日④から住宅課、各支所などで受け付け＝8月22日④～24日④に市役所1階イベント

ホール(予定)で ※吉井、世知原、小佐々、江迎、鹿町地域の住宅は各支所でも受け付けます。宇久行政センターは旧佐世保地域分も受け付けます。

【県営】用紙配布＝8月31日④から住宅課、県住宅供給公社佐世保事務所(天満町)などで受け付け＝9月7日④～10日④(土・日曜含む)に県住宅供給公社佐世保事務所

☎ 住宅課(市営分) ☎ 県住宅供給公社佐世保事務所 ☎22-9612(県営分)

「佐世保市地球温暖化防止啓発イラストコンクール」作品

☎ 地球温暖化防止を呼び掛ける内容で、親しみが持てるような明るいイメージのイラストとメッセージ(キャッチコピー)。四つ切画用紙サイズを横長で使用。画材は自由(写真、貼り絵は不可)。応募は1人1点。

☎ 市内在住か市内に通学する小・中学生

☎ 作品裏面右下に応募用紙を貼り付け環境保全課へ✳️9月21日④(必着) ※詳しくはお尋ねください。

☎ 環境保全課 ☎26-1787

第15回YOSAKOIさせぼ祭り市民審査員(ボランティア)

ステージ演舞1次審査、パレード審査、セミファイナルコンテストの市民審査員を募集します。

☎ 10月20日④、21日④

☎ 体育文化館(光月町)、アーケード会場、中央公園通り、島瀬公園

✳️9月7日④

※各審査日、時間、審査会場や申し込み方法など、詳しくはお尋ねを。

☎ YOSAKOIさせぼ祭り実行委員会 ☎33-4351

LED防犯灯設置補助制度を開始

省エネ、環境対策の一環として、町内会などで維持管理している既存の防犯灯の取り替えや新設の際、LED防犯灯を設置する場合に一部助成を行います。 ※詳しくはお尋ねください。

☎ 市民生活課

戦没者遺児の慰霊友好親善事業

旧戦域を訪れ慰霊追悼を行い、現地住民との友好親善を深めます。訪問先、参加費など詳しくはお尋ねください。

☎ 佐世保市遺族会 ☎22-9587

平成25年歌会始のお題と詠進歌

お題＝「立」。「立志」「立春」など「立」が入った熟語も可。要領＝お題を詠み込んだ自作の短歌で、未発表のもの(1人1首)。半紙を横長に使い毛筆で自書する(病気や障がいのため自書できないときは、代筆、ワープロ、パソコン、点字も使用可。その理由を代筆者の住所・氏名とともに記入して添える)。

☎ 〒100-8111(住所不要)、宮内庁「詠進歌」✳️9月30日④(消印有効)

☎ 郵便番号、住所、氏名を書き、返信用切手を貼った封筒を添えて9月20日④までに宮内庁式部職にお送りください。

講演会など

町内会活動活性化支援講演会

☎ 8月24日④ 会場 アルカスSASEBO

☎ 地域活動事例発表会、基調講演

☎ 無料 ☎500人

☎ 市民生活課

させぼ男女共同参画セミナースピカで始める基礎講座 第5回

☎ 8月24日④ 13時30分～15時

☎ スピカ ☎ テーマ「こころの健康」～うつやストレスについて～

☎ 市民 ☎ 30人 ☎ 無料

☎ 電話か直接「スピカ」へ

※託児あり(8月14日④までに要予約)。

☎ 男女共同参画推進センター「スピカ」 ☎23-3828

上級救命講習

☎ 8月26日④ 9～18時 会場 消防局

☎ 心肺蘇生法、止血法の指導、AED(自動体外式除細動器)の取り扱い

☎ 中学生以上の市民 ☎ 無料 ☎ 先着20人

☎ 8月16日④～25日④の8時30分～17時15分に電話かファクス(26-2119)で西消防署へ

☎ 西消防署 ☎47-2076

危険物取扱者保安講習会

①給油取扱所従事者

☎ 9月18日④ 9～12時、19日④ 13～16時

②石油コンビナート従事者

☎ 9月11日④ 13～16時

③上記①②以外の危険物施設従事者

☎ 9月18日④ 13～16時、19日④ 9～12時

☎ ①③アルカスSASEBO

②九州電力相浦発電所(光町)

☎ 免許を取得し現在従事している人で、22、23年度の保安講習を受講していない人

☎ 8月6日④～9月7日④までに長崎県危険物安全協会(県庁内)へ

※申込書は消防局、各消防署・出張所、県北振興局で配布します。

☎ 消防局予防課 ☎23-9257

地域の映像発信講座

☎ ①9月29日④②30日④③10月6日④

☎ ①②佐世保市役所③江迎地区公民館

☎ 撮影した映像をパソコンで編集し、動画サイトへ投稿するまでの流れ

☎ インターネット、ワードの基本操作ができる人(ほかに条件あり)

☎ 無料 ☎ 各20人

☎ 長崎県情報政策課の受講者募集ページを読み、申し込み専用サイトから申し込みを

http://www.pref.nagasaki.jp/joho/

☎ 長崎県情報政策課 ☎095-895-2230

マンション管理業務講習会

☎ 10月1日④～12日④(土・日曜、祝日は除く) 会場 労働福祉センター

☎ 公共職業安定所で求職登録をした55歳以上の県内在住者

☎ 無料 ☎ 20人(応募多数の場合は抽選)

☎ 9月4日④～6日④に直接シルバー人材センターへ

※防火管理者資格が取得できます。詳しくはお尋ねください。

☎ 佐世保市シルバー人材センター ☎24-4045

韓国テコンドー体験教室

韓国文化院主催の教室です。

☎ 9月1日④ 10～12時 会場 県立武道館

☎ 小学生以上 ☎ 無料

☎ 30人程度(応募多数の場合は抽選)

☎ 住所、氏名、電話番号、生年月日を記入し、はがき(〒857-8585、住所不要)かファクス(37-6134)、Eメール(koksai@city.sasebo.lg.jp)で国際政策課へ

✳️8月21日④(消印有効)

☎ 国際政策課

佐世保市体育協会スポーツ教室

【キッズハンドボール教室】

☎ 9月3日④、10日④、17日④⑧、24日④、10月1日④、15日④(全6回)

18時～19時30分 会場 体育文化館

☎ 小学3～6年生 ☎ 2,000円 ☎ 先着30人

☎ 8月10日④から、電話で体育文化館(☎22-1522)へ

☎ 総合グラウンド管理事務所 ☎47-3125

平成24年度県立学校地域開放講座

☎ 9月～2月の指定する土・日曜(計10回) 9～12時

☎ 県立佐世保北高等学校・美術室

☎ 日本画、油彩画、アクリル画などから選択し、作品を制作する

☎ 無料(絵の具等は自己負担)

☎ 20人(応募多数の場合は抽選)

☎ 往復はがきに①講座名②住所③氏名④年齢⑤電話番号⑥返信あて名を記入し県立佐世保北高等学校(〒857-0028、八幡町6-31)へ

✳️8月31日④(消印有効)

☎ 県立佐世保北高校 ☎22-4105

させぼ競輪情報 ☎31-4797

「トップ君夏祭り」開催!

☎ 8月19日④

☎ フリーマーケット、バンク解放、トップ君ふわふわバルーンなど

「させぼ競輪」開催日程

8月10日～9月9日開催分

- いわき平S級N場外 8月10～12日
- 熊本S級場外 13～15日
- 平塚FⅡN場外、G 13～15日
- サマーナイト(四日市)N場外 17～18日
- 武雄S級場外 22～24日
- 函館S級N場外 22～24日
- 富山記念場外 25～28日
- 川崎S級N場外 25～27日
- 広島S級場外 29～31日
- 平塚S級N場外、G 29～31日
- 青森記念場外 9月1～4日
- 小倉S級N場外 4～6日
- 本場開催 5～7日
- 松山代替F1場外 7～9日

※N＝ナイター、G＝ガールズケイリン

シリーズ人権

女性の人権

夫やパートナーからの暴力(DV)や職場における性的嫌がらせ(セクハラ)、職務上の地位や影響力を利用したパワハラ、給与や昇進における差別的取り扱い、ストーカー行為など、女性に対する人権侵害が多く見受けられます。人権はお互いを尊重し、思いやることによって守られます。☎ 人権男女共同参画課

保険相談開催中! 相談無料

【取り扱い保険会社】
アイエヌジー生命保険・アメリカンファミリー生命保険・メットライフアフラック生命保険・ニッセイ生命保険・あいおいニッセイ同和損害保険・アクサ生命保険・オリックス生命保険・エクスセルエイド少額短期保険・ジブラルタ生命保険・その他

こんなお悩みの方は、ぜひご相談を!

- ☑ 今より月々の負担を減らせない?
- ☑ 持病でも保険加入は大丈夫?
- ☑ 満期が来るけど、どうしよう?
- ☑ 学費や将来の有利な積み立ては?
- ☑ 今より給付内容を良くできる?
- ☑ 更新で毎月の保険料が上がる!

あんしん保険相談

ほけんの見直し ライトライト

ライトライト ほけん 検索

☎ 0120-3704-59

ご来店前にお電話頂くと、スムーズにご案内できます。

お盆にはお墓参りを。お墓についての豆知識 [合掌について]

お墓の建立・記念碑・戒名の彫り込み・文字の金箔取り付け・建て直し・墓石の水洗い磨き直し

【創業大正5年】引き継がれる「技術」と「信頼」品質管理に関する国際規格であるISO9001認証取得

STONE DESIGN 有限会社 森石碑

大塔町23番地 TEL (0956) 31-3416 http://www.morisekihi.co.jp

検診・検査など

①がん検診(受診は各種年1回・要予約)

区分	20~29歳	30~39歳	40~49歳	50~69歳	70歳以上
胃	—	3,000円	1,000円		無料
肺	—	—	X線 400円 X線+喀痰検査 900円		
大腸	—	—	600円		
子宮	頸部(けいぶ) 1,000円				
乳	—	視触診・マンモグラフィ 1,500円	視触診・マンモグラフィ 1,500円	視触診・マンモグラフィ 1,100円	
前立腺	—	—	—	400円	

●市内の登録医療機関

②肺がん検診(胸部レントゲン)

区分	場所	時間
8月29日(木)	江迎地区文化会館	9:30~11:00
8月30日(金)	広田地区公民館	9:00~11:00
9月 4日(火)	江迎地区文化会館	9:00~11:00
9月 6日(木)	志戸氏公民館	10:00~11:30
	江迎地区公民館	13:30~15:00
9月10日(日)	江迎地区公民館	9:00~11:00
毎週火曜	中央保健福祉センター	8:30~10:30

●対40歳以上 ●料X線=400円、X線+喀痰検査=900円

※肺がん検診は結核検診も兼ねます。

③総合健診(受診は年1回・要予約)

次の2地区でがん検診を実施します。お住いの地区に関わらず、条件に該当する人はどなたでも申し込むことができます。

検診種別	対象者	検査内容	料金
胃	30~74歳	胃透視(先着50人)	上記①と同じ
肺		上記①と同じ	
大腸	上記①と同じ	便潜血検査(2日法)	上記①と同じ
子宮		上記①と同じ	
乳	40歳以上	上記①と同じ(先着100人)	
前立腺	上記①と同じ	血液検査(PSA測定)	上記①と同じ

【相浦地区】

●時10月9日(木)8:30~14:00 ●場総合グラウンド陸上競技場ミーティングルーム ●申8月9日(木)から電話で健康づくり課へ

【吉井地区】

●時10月10日(金)8:30~14:00 ●場吉井地区公民館

●申8月10日(金)から電話で健康づくり課へ

※受診した女性は骨密度検査も受診できます(希望者だけ)。
※特定健診(国保)も同時に受けられます。詳しくはお尋ねを。
※①②③は70歳以上、本市国保加入者、生活保護受給者、市民税非課税世帯の人は無料(保険証か市が発行する証明書が必要)。

④働く女性のための日曜乳がん検診(要予約)

●時8月26日(日)9:30~12:00 ●場中央保健福祉センター

●対40歳以上の働いている女性 ●定先着20人

●申8月13日(日)から電話で健康づくり課へ

●料40歳代1,500円、50歳以上1,100円

※本市国保加入者、無料クーポン対象者、生活保護受給者、市民税非課税世帯の人は無料。

※松添胃腸科外科総合診療クリニック(光月町)でも同じ日に実施します。お尋ね、申し込みは直接同院へ(☎22-6334)。

⑤女性検診(乳がん検診と骨粗しょう症検診・要予約)

●時9月11日(火) ●場中央保健福祉センター

●内①乳がん検診と骨粗しょう症検診②骨粗しょう症検診

●対①40~70歳の市民②20~70歳の市民 ●定各先着20人

●申8月15日(金)から電話で健康づくり課へ(料金などはお尋ねを)

⑥エイズ・性感染症相談・検査(匿名・無料)

まずは電話やメールでご相談ください ●時平日8:30~17:15

☎0120-104-783 Eメール shc783@city.sasebo.lg.jp

●エイズウイルス抗体通常・クラミジア抗原検査

●時月曜9:00~11:30、13:00~16:30

●場中央保健福祉センター

●エイズウイルス抗体即日検査(要予約)

●時火曜13:00~16:00、木曜9:00~11:00、8月21日(土)13:00~19:00 ●場中央保健福祉センター

⑦乳幼児健診 ※約1カ月前に該当者に通知します。

お子さんの成長、発達に欠かせない健診です。特に3歳児健診は仕事などで忙しいかと思いますが、受診をお願いします。

4カ月児健診 ●対3~4カ月ごろ

1歳6カ月児健診 ●対1歳6カ月ごろ

3歳児健診 ●対3歳6カ月ごろ

●問健康づくり課(①~⑥) ●問子ども保健課(⑦)

健康づくり

医師による健康講話

●時8月30日(木)19時~20時30分

●場鹿町地区公民館

●内生活習慣病について ●料無料

●問健康づくり課

歯の健康優良高齢者コンテスト(8020コンテスト)

●時9月5日(水)13~14時

●場中央保健福祉センター

●対昭和7年4月2日以前に生まれ、自分の歯が20本以上ある人

●申歯科医院や健康づくり課に設置している推薦状に必要事項を記入して健康づくり課に提出(電話も可)

●申8月24日(金)

●問健康づくり課

各種料理教室

いきいき元気食づくり教室

●時①8月28日(火)、9月4日(火)、11日(火)

●時②9月18日(火)、25日(火)、10月2日(火)

●時③10時~12時30分。

●場①清水地区公民館

●場②中央保健福祉センター

●内健康講話と調理実習(3回シリーズ)

●料1回200円 ●定各20人

【男性のための料理教室】

●時①9月12日(木)、19日(木)、26日(木)

●時②9月20日(木)、27日(木)、10月4日(木)

●時③10時~12時30分。

●場①山澄地区公民館

●場②相浦文化センター

●内手軽にできるヘルシーメニュー(①は初心者向け)

●対40歳以上の男性

●料1回200円 ●定各22人

●申両教室とも、8月10日(金)から前日までに電話で健康づくり課へ

●問健康づくり課

歯と気づくお口の予防教室

●時①9月25日(火)13時30分~15時

●時②10月2日(火)13時30分~14時30分

●場中央保健福祉センター

●内①歯科医師による口腔内診査と講話

●内②歯科衛生士による歯磨き指導

●対40歳以上の市民で2日間とも参加できる人 ●料無料 ●定12人

●申9月14日(金)までに電話か直接健康づくり課へ

●問健康づくり課

運動普及推進員養成講座

健康づくりのための運動を地域に普及させるボランティアを養成します。

【中央地区】

●時9月13日(木)~12月18日(火)に8回(13時30分~15時30分) ●場中央保健福祉センターなど

【大野地区】

●時9月6日(木)~12月11日(火)に8回(14~16時) ●場大野地区公民館など

●対40歳以上の市民で、できるだけ8回とも参加できる人

●申電話で健康づくり課へ

●問健康づくり課

生活衛生

8月は食品衛生月間 食中毒に注意を

気温が高くなると体力が低下し、食中毒にかかりやすくなります。次のことに注意し、食中毒を防ぎましょう。

- 調理前、食べる前に手をよく洗う
- 食品は中心部まで加熱し早めに食べる
- 食材や調理器具は使用前によく洗う
- 食材は放置せず冷蔵庫で保管する

●問生活衛生課

「地域ねこ」支援事業

地域住民などによって保護・管理される「地域ねこ」の支援事業を実施しています。お尋ねは生活衛生課へ。

●申10月31日(火)(事業の申込期限)

●問生活衛生課

相談など

【子どもの発達】

- 療育相談(要予約)
●子ども発達センター ☎23-3945
- 歯科保健相談(要予約)
●健康づくり課

【障がい福祉】 ●障がい福祉課

- ①アルコール依存相談(障がい福祉課で随時)
- ②佐世保断酒会 8月14日(火)、28日(火)
中央保健福祉センター
- ③精神保健相談 8月23日(火)
中央保健福祉センター

- ④社会復帰訓練保健所デイケア
毎週金曜10:00

※第2金曜は発達障がい者だけ。
中央保健福祉センター

- ⑤脊髄小脳変性症の集い(アジサイ会)

8月17日(金)13:30 スピカ

- ⑥ひきこもり家族教室(あのねの木)

8月22日(火)10:00 ふれあいセンター

※②③④は要予約、⑤⑥の新規参加者は事前にご連絡ください。

【医療に関する相談】 ●医療政策課

平日8:30~17:15(電話での相談)
医療安全支援センター ☎25-9723

【健康テレホン】 ☎23-4300

8月の内容(3分間)

●目飲酒と肝機能障害

●目胆石症は手術した方がいいか

●目夏かぜってなんですか?

●目味覚障害

●目歯科インプラントの安全性

●目高齢者の性器出血

●目長崎県保険医協会 ☎095-825-3829

私を動かすのは、私。

●もん先生説明会

あなたもく蒙の先生になりませんか?

佐世保事務局

8月 7日(火)・28日(火)

9月14日(金)・27日(木)

時間はいずれも
①10:30~12:00
②13:30~15:00

日本公文教育研究会 <http://www.kumon.ne.jp>

佐世保事務局 〒857-0862 佐世保市白南風町8-17 JR佐世保駅前 ホテルリソル 佐世保 7F

お問い合わせ、資料請求は
☎0120-834-414
受付時間 9:30~17:30(土・日・祝日を除く)

佐世保駅

至早岐 至市役所

佐世保事務局ビル 市役所

まずはホームページをご覧ください。

く蒙の先生 検索 クリック!!

万灯笼流し

元町・早岐・日宇・大野・北部中里 各飛鳥会館にて

前売り券販売中

8月15日(水) 佐世保川にて 販売価格 ¥1,000

元町飛鳥会館 長崎県佐世保市元町 4-23
お問合せ先: tel 24-3232

水利権の話

前回に続き、水運用にとって重要な「水利権」について説明します。

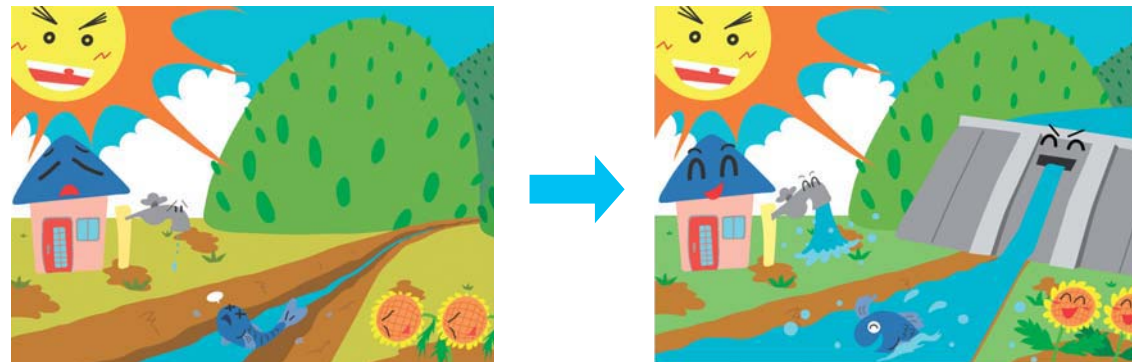
水道の水利権

水道は雨が降らないときでも途切れることなく供給しなければならないので、水道水源の水利権もこの考えに基づいて法令で設定されています。10年に1度の規模の渇水があっても、毎日確実に取水できる水量が、水道の水利権量として認められます。また、この水量は、河川環境維持や既存の水利権(農業

用水など)を侵害しない範囲で認められます。そのため、河川を流れる水量に余裕があるように見えても、認められる水利権量は限られたものとなります。

ダム役割

雨が少ない時季に備えて水を貯めておくことで、毎日確実に取水できる水量を増やすための施設がダムです。ダムがあると、河川からの取水だけであれば認められなかった水利権量を得ることができます。



※次回はダムの運用について説明します。☎水道局経営管理課 ☎24-1151

第42回佐世保市民体育祭の参加者募集

本市の一大スポーツイベント「佐世保市民体育祭」を開催します。開催種目は佐世保市体育協会に加盟している競技種目に加え、ことしからレクリエーション種目も実施します。スポーツの秋に爽やかな汗を流しませんか。市民の皆さんの参加をお待ちしています。



開催日時

10月7日⑩、8日⑩⑩ほか(種目で異なる)

開催場所

市内体育施設(種目で異なる)

※総合開会式は7日に総合グラウンド陸上競技場で開催。

※各種目の申し込み先などはスポーツ振興課で案内しますので、同課に電話でお尋ねください。

☎スポーツ振興課 ☎24-1111

キラっ都佐世保応援寄附金を募集

佐世保の美しい自然や文化を守り、個性と魅力にあふれた「ふるさと佐世保」をつくり育てるため、市民や本市に縁のある皆さんからの「キラっ都佐世保応援寄附金」(ふるさと納税)を募集しています。皆さんのご協力をよろしくお願いいたします。

申込方法

専用の申込書に必要な事項を記入し、ファクス(25-9677)か郵便(〒857-8585、住所不要)で、財政課あてにお送りください。申込書受理後、ゆうちょ銀行の「払込取扱票」を送りますので、最寄りの「ゆうちょ銀行」か「郵便局」でお支払いください。

※申込書は市ホームページからダウンロードできます。

寄付金の活用

「九十九島の景観を保全する事業」「西海国立公園九十九島動植物園を整備する事業」に活用します。

※2,000円以上寄付した場合は、確定申告により「寄付額から2,000円を差し引いた額」が所得税と個人住民税から控除されます。詳しくはお尋ねください。
※寄付していただいた人に佐世保市PRバッジを差し上げます。

☎財政課 ☎24-1111



市政広報テレビ番組「キラっ都させば」 佐世保の新しい夏の味覚！ 九十九島岩がき

平成23年度から始まった佐世保市農水産物産地化・ブランド化事業に認定された「九十九島岩がき」。新しい夏の味覚を朝長市長が紹介します。



「夏の西海パールシーリゾート！」(7月放送)の収録の様子。市ホームページで閲覧できます。

8月放送のクイズ当選者プレゼント

九十九島かきしゅうまい(2箱)を5人に！



南九十九島の豊かな海で育てた「九十九島かき」のおいしさをしゅうまいに閉じ込めました。ご賞味ください。
提供：マルモ水産

☎28-0602

☎秘書課 ☎24-1111

障がい福祉課から「発達障害」の話

発達障害は脳機能の発達に関係する生まれつきの障がいです。発達障害のある人は他人との関係づくりやコミュニケーションが苦手で、その行動や態度が「自分勝手」「変わった人」などと誤解されやすい一方、優れた能力を発揮することもあり、周囲の人に理解されにくい障がいです。

発達障害のある人は、特性に応じた支援を受けることができれば十分に力を発揮できる可能性があることから、発達障害について社会全体で理解し支援を行うために、平成17年4月から「発達障害者支援法」が施行されました。この法で発達障害は「自閉症、アスペルガー症候群その他の広汎性発達障害、学習障害、注意欠陥多動性障害その他これに類する脳機能障害であって、その症状が通常低年齢において発現するもの」と定義されています。

発達障害の主な特徴

- 会話が一方的で、自分の興味関心があることだけ話す
- 思いついたら考えるよりも先に衝動的に行動に移してしまう

- 「読む」「書く」「計算する」など一部の能力だけが苦手である(これらのいくつかのみがみられます)

発達障害のある人と接するとき心掛けたいこと

- 説明するときは写真や絵、文字などを添え、短い文で順を追って具体的に言うと話が理解しやすくなります
- その場の状況や表情から相手の気持ちを推測したり、暗黙のルールを理解したりすることは難しいので、善悪やルールは、叱るのではなく、具体的にどうすればいいか教えましょう
- 人混みや大きな音、光などの刺激を極端に苦手とする場合があります。安心できる環境を整え、パニックなどの混乱を防ぎましょう

発達障害のある人が周囲から理解を得られ、適切な環境の下で支援を受けられるためにも、障がいに早めに気づき、専門機関に相談することが大切です。

☎障がい福祉課、子ども保健課 ☎24-1111

☎長崎県発達障害者支援センター ☎22-1802

「おもてなしの心」で真の観光都市に

しかし、佐世保市が今後、真の観光都市となっていくためには、行政の施策だけでなく、もう一つ大切なことがあります。それは市民の皆さんお一人お一人に「おもてなしの心」を持っていただくということです。観光の良さは何も名所旧跡巡りばかりではありません。地元の人に道を教えてもらったこと、方言で気さくに話し掛けてもらったことなど、旅先で出会った人に優しく接してもらった思い出などは旅行者の記憶に残り、「またあの人に会いたい」「佐世保にもう一度行ってみたい」という気持ちにきつとつながるはずで

るはずで。本市には自然や歴史など、ほかにはない独自の観光資源がたくさんあり、本市はそうした資源を活用した観光都市を目指しています。市民の皆さんには今回のイベント開催を機に、「観光都市佐世保」に必要なものを今一度お考えいただき、ご協力をいただきますようよろしくお願いいたします。観光都市としての本当の実力が試される大事なときです。26万市民が気持ちを一つにして、「おもてなしの心」で観光客を迎えましょう！



アメリカンタウンフェスティバルの開幕式であいさつする朝長市長

市長日記

今、まちなかでは「アメリカンタウンフェスティバル」(7月1日～8月12日)が開催中です。週末を中心に佐世保らしいイベントが島瀬公園やくっけん広場、アーケード内の各店舗などそれぞれの会場で催され、市外からの観光客や外国人などで大変にぎわっています。8月4～5日には「シーサイドフェスティバル」も同時に開催されますので、まち全体がお祭りムードになりそうです。市外や県外にいらっしゃる多くのお知り合いにぜひとも声を掛けていただき、楽しい夏のひとときをお過ごしください。

また、この秋は下の表のとおり、夏以上に大きなイベントが目白押しです。中でも10月25日に開催される和牛の祭典「第10回全国和牛能力共進会」は、期間中、全国各地から約32万人の来訪者が見込まれており、本市始めて以来の大規模な催しとなります。本市でこのように大きなイベントが相次いで開催されることは、めったにありません。今こそ「佐世保のよかもん、よかところ」を全国へPRする絶好のチャンス！本市では関係機関と連携し、さまざまな施策を実施することとしています。

日程	イベント名称	主会場(規模)
9月29日(土)～10月8日(月)	ガーデニングワールドカップ2012	ハウステンボス(約10万人)
9月30日(日)～10月4日(木)	日本油化学会創立60周年記念講演会・同会第50-51回合同年会	アルカスSASEBO(約2,000人)
10月12日(金)～13日(土)	第14回日本医療マネジメント学会学術総会	アルカスSASEBO(約4,000人)
10月19日(金)～21日(日)	第15回YOSAKOIさせぼ祭り	名切お祭り広場など(約24万人)
10月25日(木)～29日(月)	第10回全国和牛能力共進会長崎県大会	ハウステンボスなど(約32万人)

德育通信 ⑤

友を思い、共に考え、ともに行動する

4年前に佐世保市教育委員会から「豊かな心をはぐくむ実践研究」の指定を受け、校区内の3小学校と地域との連携を通して、心豊かな生徒の育成を目指した取り組みを始めました。研究2年目に、静岡県袋井市の「おもてなしの心」「一校一徳」の実践に感銘を受け、本校でも「一校一徳(さわやかあいさつ、磨くよ心と校舎)」「一級一徳」「一室一徳」を掲げ、意識高揚を図りました。また当初から青少年赤十字(JRC)の加盟校となり、態度目標の「気付き、考え、実行する」を意識した活動を進めています。今では生徒会が考えた一校一徳「友を思い、共に考え、ともに行動する」を合言葉に、毎朝のあいさつ運動、ごみ拾い登校、小中学校・地域合同ごみ拾い下校、地域清掃や地域行事への参加協力、高齢者施設等での福祉体験・演奏活動などを行っています。そうした活動を通して、生徒たちが確実に豊かな心を育てていることを実感しています。できることから始める「一徳運動」で佐世保市が優しい人であふれるまちになることを願っています。

佐世保市立山澄中学校 校長 鴨川純一郎



「德育推進のまちづくり宣言」碑の除幕式



6月26日(火)、本市は市役所本庁舎前に設置した「德育推進のまちづくり宣言」碑の除幕式を行いました。この碑は德育推進のまちづくり宣言を市民の皆さんに広く知ってもらうため設置したもので、4月1日に朝長市長が行った同宣言文が記されています。朝長市長は式典で「現代社会は物質的に豊かになったが、人々の心の豊かさが失われつつある。人々のマナーやモラルが低下している昨今、ぜひとも德育を推進していきたい。宣言文を碑に刻み、德育が永く次世代に引き継がれることを願っている」とあいさつしました。

歴史散歩 第五六回

佐世保海兵団之碑

平瀬町 撮影・文 ● 筒井隆義

アルバカーキ橋を渡って佐世保公園に入り、米軍基地ニミッツパークへの道の右手の小道をたどると、昔の赤れんがの建物と、高さ六メートルほどの記念塔があります。球型ブイといかりが飾られた「佐世保海兵団之碑」です。

昭和五十四(一九七九年)、当時の佐世保海友会長・村上正夫氏ら有志三十二人の発起で、多くの海軍関係者の浄財で建立されました。碑文には「佐世保海兵団は明治二十二年(注・一八八九年)七月一日、鎮守府開庁と同時にこの地に開隊した。以

来およそ六十年、九州四国沖繩から選ばれた護国の赤誠に燃える百数十万の健児たちが、ここで鍛えられ育てられて巣立ち、精強日本海軍の根幹となり、数次の戦において勇名を轟かせた(後略)」と記されています。

この碑文のとおり、佐世保鎮守府

開庁と同日制定された海兵団条令によつて佐世保海兵団が発足。「軍艦乗組員ノ補充及軍港守禦ノ兵ニ充ツヘキ現役下士卒ヲ教育訓練シ、新兵ヲ徵募シテ予備兵後備兵ヲ召集スル」任務を担いました。

現在の消防局、市立総合病院一帯に庁舎と兵舎が建ち、新兵の募集と火夫、鍛冶、木工、看病夫(後の衛生兵)、厨夫(後の主計兵)の訓練が行われました。佐世保公園とニミッツパーク一帯は練兵場で、激務に耐える壮健な海軍兵の厳しい訓練が展開されました。

福岡・田川出身の太田勝さん(九十歳)は、将来オリンピック水泳選手を目指し、当時「水泳の佐鎮王国」を旺歌していた佐世保海兵団に昭和十五年入団。佐鎮水泳部にはベルリン、ロサンゼルス両大会で連続金メダル獲得の鶴田義行一等機関水兵がいて、親しく指導を受けました。



人の動き 7月1日 現在

- 総人口 258,865人(-262人)
男性 121,487人(-127人)
女性 137,378人(-135人)
- 世帯数 105,802世帯(-103世帯)
※6月中の動き
転入 537人、転出 771人
出生 190人、死亡 218人

させぼ市政だより

- テレビ (毎週土曜)
NBC・NIB→9時25分～30分
KTN・NCC→11時40分～45分
- ラジオ
NBC 日曜 9時25分～30分
FM長崎 火曜 9時5分～10分
FMさせぼ 火曜10時30分～35分
日曜 9時30分～35分
- 新聞
長崎新聞 毎月第2・4火曜
- ホームページ
<http://www.city.sasebo.nagasaki.jp/>



携帯サイト

シリーズ⑥
市内各地でPR活動中です!!

開催期間 10月25日(土)～29日(月)
メイン会場 ハウステンボス
<http://zenkyo-nagasaki.com/>

「100日前イベント」で子どもと記念撮影をするかさべこくん(7月7日・島瀬公園)

農業畜産課 ☎24-1111

おわびと訂正 「地域包括支援センター運営委託の募集」については、8月1日からの予定(本紙7月号23ページに掲載)で