

## 特集 おかげさまで佐世保競輪は60周年！ なるほど競輪 Q&A



佐世保競輪場でのレース本番。緊張感が高まる中、号砲が場内に鳴り響き、スタートを切る選手たち。



### 6p YOSAKOIさせば祭りフォトレポート

地球温暖化防止のために

### 9p 家庭から始める「10の取り組み」

### 16p みかわち焼「タジン鍋」プレゼント!



平成22年12月1日発行  
編集・発行 佐世保市総務部秘書課広報係

〒857-8585 (市役所専用) 長崎県佐世保市八幡町1-10 TEL 0956-24-1111 FAX 0956-25-2184 MAIL hishok@city.sasebo.lg.jp

印刷 有限会社立山印刷

## 東洋一のイルミネーション 2010 光の王国 700万球の光の花誕生

ハウステンボスの冬の最大イベント「光の街」がさらにスケールアップし、「光の王国」となって、さまざまなイベントを開催中です。700万球もの光の花が放つ、東洋一の輝きを、どうぞご堪能ください!



光の宮殿&ナイトガーデン バレス ハウステンボスでは、音と光がシンクロした幻想的なライティングショーを毎夜開催中(有料)。



### 光のアートガーデン

「光の王国」最大の見どころ。広大なアートガーデンが500万球の光に包まれた、ハウステンボス最大のイルミネーションスポットとして生まれ変わりました。その圧倒的な輝きは、まるで「おとぎの国」に迷い込んだようです。

※イメージ



### ゴスペルライブ

ニューヨークで活躍中の「ハーレムメッセンジャー」によるゴスペルライブ(1日4回)。とき 1月10日(月・祝)まで ところ アレキサンダー広場特設ステージ



### クリスマス市

ワールドバザールにオシャレでかわいいクリスマスグッズや雑貨が一堂に集まった「クリスマス市」が登場。とき 12月25日(土)まで ところ ワールドバザール



### ライティングパレード

日が暮れると、にぎやかなパレードが街に明かりを灯しながらやってきます。とき 2月28日(月)まで ところ ニュースタッド→アートガーデン→スリラー・ファンタジー・ミュージアム→アレキサンダー広場

このほかにもたくさんのイベントを開催中です。詳しくはホームページなどをご覧ください。

●ハウステンボス総合案内センター ☎27-0001

<http://www.huistenbosch.co.jp>

©ハウステンボス/J-13401

■人の動き(11月1日現在)  
総人口260,954人(-87人)、男性122,256人(-71人)、女性138,698人(-16人)、世帯数106,378世帯(+22世帯)  
10月中のうごき 転入502人、転出589人、出生201人、死亡201人

■させば市政だより  
テレビ NBC 9時25分、NIB 9時25分、KTN 11時40分、NCC 11時40分 ※毎週土曜約5分間  
ラジオ NBC 毎週日曜 9時25分、FM長崎 毎週火曜 9時05分、FMさせば 毎週火曜10時30分、毎週日曜 9時30分  
新聞 長崎新聞 毎月第2・4火曜  
パソコン <http://www.city.sasebo.nagasaki.jp/>

携帯電話版  
市ホームページ

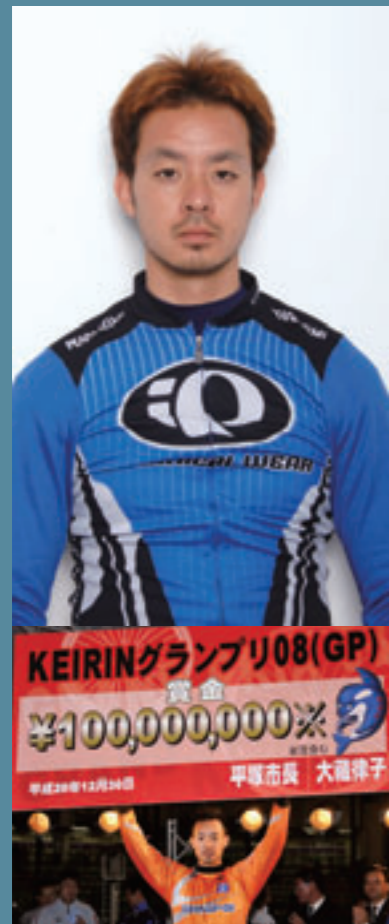


## 地元選手を 応援しよう！

佐世保競輪場には30人(平成22年11月1日現在)の選手が所属しており、上位ランクを目指し、日夜厳しい練習に励んでいます。地元選手もたくさん所属していますので、応援をよろしくお願いします。

inoue masaki

## 井上昌己



いのうえ・まさき

1979年7月25日生まれ

高校時代は陸上競技でインターハイ優勝という実績を持つ。アテネ五輪チームスプリント銀メダリスト。2008年に「競輪祭」[KEIRINグランプリ]を制覇し、一気に大ブレイク。同年に初の賞金王に輝いた。「競輪界きっての勝負師」との異名を持つ。諫早市出身。

**Q** 03 選手のランクは  
どうやって分けられているの？

**A** 選手の「成績順位」によって  
「級班別」に分けられています。

競輪選手は「S級」と「A級」の2クラスに分けられています。さらにS級はS班、1班、2班に、A級は1～3班に分けられています。選手数の振り分けは表1のとおりです。競輪学校卒業後の新人選手は、まずA級3班に格付けされます。

年に2回、成績によって各級班の昇降が行われ、A級1、2班の上位とS級下位の200人程度が強制的に入れ替わります。そしてA級3班の上位とA級1、2班の下位150人程度の選手も入れ替わります。またA級で3場所連続優勝すると、A級1、2班の選手はS級2班に、A級3班の選手はA級2班に特別昇級・昇班します。

最高位のS級S班は、定員が18人と

決まっています。選手たちはこの栄光の「S級S班」を目指し、日夜努力しているのです。

■ 級班別人員表 (表1)

級別	班別	人員
S級	S班	18人
	1班	273人
	2班	551人
A級	1班	885人
	2班	893人
	3班	991人

※平成22年1月1日現在 計3,611人

**Q** 04 レースの種類はどんなものがあるの？

**A** 「KEIRINグランプリ」を頂点として、すべてのレースは「6つのグレード」に格付けされています。

全国各地で行われるすべてのレースは、「GP」「G I」「G II」「G III」「F I」「F II」の6つのグレードに格付けされています。その中で、毎年12月30日に行われ、1年の総決算とも言える競輪界最高峰のレースが「KEIRINグランプリ」です。G I 優勝者、賞金獲得額上位者など、その年に活躍したメンバー9人が集まり、競輪界最高の賞金をかけて争います。

各競輪場で開催される多くのレースが「F I」と「F II」です。3日間のトーナメント戦が基本で、地元地区選手の参加も多く、競輪の基本から学ぶことができます。佐世保競輪の開催日程は、毎月本紙「くらしと情報」でお知らせしています。

■ グレード制体系図 (表2)

グレード	レース名など
GP	KEIRINグランプリ
G I	日本選手権、オールスター、高松宮記念杯、競輪祭、全日本選抜など年間8レース
G II	東西王座戦、共同通信社杯春一番・秋本番など年間5レース
G III	オールS級戦
F I	S級戦、A級1・2班戦
F II	A級1・2班戦、3班戦

特集

おかげさまで  
佐世保競輪は60周年!

## なるほど競輪 Q&A

佐世保市が佐世保競輪場を開設したのは昭和25年。以来、市民の皆さんに親しまれ、ことしで60周年を迎えました。しかし、干尽町に競輪場があることはよく知られていますが、佐世保競輪場ができたきっかけや目的などは、残念ながらあまり知られていません。そこで今回は、佐世保競輪への理解を深めていただき、気軽に利用していただくため、競輪にまつわるさまざまな情報をお知らせします。



トップくん(左)

佐世保競輪のマスコットキャラクター。1998年に一般公募で誕生しました。自転車の車輪の勢いよく回る様子が、長崎県の伝統的工芸品に指定されている「佐世保独楽」のイメージにぴったり合うことから、競輪とこまをモチーフにして生まれました。名前は「一番」という意味の「トップ」と、「こま」の英語名「トッパ」に由来しています。

ウィンちゃん(右)

トップくんの恋人。「勝利の女神」の「勝利」から「ウィンちゃん」と命名されました。

**Q** 02 これまでに、どれくらい  
市の財源を補っているの？

**A** 市の財源への充当額は  
「約104億7000万円」になります。

競輪事業の収益金は、経費などを除いて、市の一般会計に繰り入れています。現在までの総額は実に「約104億7000万円」に上り、このうち最も金額が大きいのは、震災校舎の復旧や新設中学校の建設など学校関係の建設費で、その総額は約41億2000万円。このほかにも収益金は、市総合グラウンドや市営住宅、市民会館、保育所、市営火葬場などさまざまな建設費に充てられ、本市の戦後復興の基盤づくりに大きな役割を果たしてきました。

近年においても収益金は、道路改修や小学校施設整備などの事業に充てられましたが、本市の競輪事業は他都市と同様に、長引く景気低迷等を背景として、入場者数の減少、販売額の伸び悩みなど厳しい経営状況が続いており、一般会計への繰り入れは平成17年度以降行っていないのが現状です。

**Q** 01 佐世保市では、どうして市営で  
競輪事業をやることになったの？

**A** 戦争で荒廃した市街地の復興と、  
厳しい市の財源を補うためです。

昭和23年11月20日、日本初となる「競輪」が小倉競輪場(北九州市)で開催されました。太平洋戦争で荒廃した市街地の復興、破産寸前の市財政の健全化などを目的として旧小倉市が企画したもので、第1回競輪は4日間で目標を大きく上回る約2000万円を売り上げました。この成功で、競輪は財源確保の新事業として全国の地方自治体に知れ渡り、以降昭和28年ごろまでに63力所の競技場(現在は46力所)が建設されました。

「佐世保競輪場」が完成したのは、全国で35力所もの競輪場が相次いで完成した昭和25年。他都市と同様に、戦後復興のための財源確保が大きな目的でした。記念すべき佐世保での第1回競輪は、その年の11月23日に開催。当時は土盛スタンドの粗末な施設でしたが、戦後の暗い世相の中、貴重な娯楽施設として多くの皆さんに親しまれました。

## 競輪のこと もっと教えて トップくん!

### 迫力あるレースを気軽に観戦!

競輪の魅力は何と言っても気軽に楽しめること。50円の入場料さえ支払えば選手たちの迫力あるレースが間近で観戦できるし、車券も100円から買えるので、運だめしなどに買っている人も多いようです。

### 速さを追求! オーダーメイドの「レーサー」

競輪に欠かせないのが自転車。選手はレースで使用する自転車のことを「レーサー」と呼んでいます。速さを追求し、それぞれ自分用にチューニングされたレーサーはすべてオリジナルのオーダーメイドで、ブレーキがついていないのが特徴です。後輪ギアが固定されているので、ペダルが空回りしないのも特徴の一つです。

### 「ライン」を読むことが的中のポイント!

競輪は「ラインが勝敗を左右する」とよく言われます。この「ライン」とは、周回中に選手たちがお互いにチームを組んで並ぶこと。では、なぜチームを組むのか? どんなに強い選手でも、すさまじい風圧を受けて走ったのでは勝ち目がありません。風圧を受けないためには列の後方にいればいいのですが、最後の直線に入る前に3番手以内になければ、勝つことは難しいとされてい

ます。そこで考え出されたのが「ライン」。2~3人でチームを作り、協力し合って自分たちのチームが最後の1周くらいで先頭に立つようにするのです。競輪では最後の直線に入ったところで先頭に立ったラインの中から1着、2着が決まる確率が極めて高く、ラインを読むことが車券中の重要なポイントになっています。ラインは同じ競輪場の練習仲間や同県出身など、さまざまな要素で組まれます。専門紙などに詳しい情報が載っていますので、慣れてきたら読んでチェックしてみてください。

### 初心者用の競輪教室がおすすめです!

佐世保競輪場では、定期的に「初心者向け競輪教室」や「レディース競輪教室」を開催しています。競輪初心者にはおすすめです。開催する際は、本紙で案内しますので、ぜひ一度ご参加ください。



### 07 見逃せないレースが、もうすぐあるって聞いたけど…?

### A 「開設60周年記念佐世保競輪GⅢ 九十九島賞争奪戦」が始まります!

佐世保競輪場が年に1度開催している開設記念レースで、ことしは12月16日(木)から19日(日)までの日程で開催します。

出場選手は3ページで紹介した地元出身の「井上昌己選手」をはじめ、デビュー戦から20連勝し、史上最速でS級特進を果たした新鋭の「深谷知広選手」や、10月に千葉記念を制し、勢いに乗っている「鈴木謙太郎選手」など、競輪界トップクラスのS級選手が出場し、4日間の激闘を展開します。

ぜひ競輪場にご来場いただき、極限まで鍛え抜かれたプロの選手たちによる迫力あるレースを間近でお楽しみください。



### 05 Q レース全体の流れを教えてください。

### A スタートからゴールまで約3分。この短い時間の中で選手たちは、ほかの選手や自分のコンディションを考えながら作戦を練り、激しい競り合いを繰り広げます。

#### 選手紹介

選手が入場すると、足慣らしにトラックを2周程度走ります。その際、各選手はレース中にどのようなライン(次ページ参照)や並びを形成するかというアピールを行うので、どの選手が勝つか予想の参考にすることができます。「顔見せ」または「地乗り」とも言います。

#### スタート



車券の投票が締め切られた後、スタートラインに設置される発走機に、選手の自転車の後輪が固定され、スターターの号砲に合わせて発走機が外れ、一斉にスタートします。ペー

スメーカーとなる「先頭員」はスタートラインの前方からのスタートとなります。選手たちがスタートと同時に全力疾走しないのは風圧、位置取り、スタミナなどを計算しながら走るためです。

#### 周回 ※レースにより周回数は異なります。

周回中は先頭員が先頭を走り、ペースを作ります。残りの周回数はゴールライン脇にある周回板によって示され、残り3周が「青板」、残り2周が「赤板」で表示されます。周回を重ね選手たちのペースが上がってくると審判の指示で、先頭員は走路から回避します。この周回中に選手たちはラインを形成します。このラインを読むことが、車券中の重要なポイントです。

#### 打鐘(ジャン)

ゴールまで残り1周半になると、鐘が

鳴り始めます。これを「ジャン」といい、あと1周になるまで鳴らし続けます。ジャンの音が響くにつれ、レースは急にピッチが上がリ、ゴールまであと半周くらいで、ラストスパートがかかります。

#### ゴール

ゴール前は時速70km近い猛スピードで選手が競り合いながらゴールにたれ込みます。



### 06 Q 車券はいくらから購入できますか?

### A 100円から100円単位で購入できます。

佐世保競輪場では100円から100円単位で買うことができます。車券は7種類の賭け式があり、賭け式によりの中方法が異なりますので、詳しくは表3をご覧ください。

※佐世保競輪場への入場料は50円です。別途料金で「ロイヤル席」や「特観席」も利用できます。

#### ■ 車券の種類 (表3)

枠番2連勝単式 (2枠単)	枠番で1・2着を順番通りに的中させる車券です。中間配当を狙う時に適しています。(確率1/33)
枠番2連勝複式 (2枠複)	1着と2着の選手のいる枠を的中させる車券ですが、車番2連勝単式と違い、1着と2着の順番が逆でも構いません。(確率1/18)
車番2連勝単式 (2車単)	1着と2着の選手を着順通りに的中させる車券です。最も基本となる賭け式です。(確率1/72)
車番2連勝複式 (2車複)	車番で順番にかかわらず1~2着を的中させる車券です。競馬の馬番連複に近い感覚です。(確率1/36)
車番3連勝単式 (3連単)	車番で1・2・3着を着順通りに的中させる車券です。確率が低い分、高配当が期待できます。(確率1/504)
車番3連勝複式 (3連複)	車番で順番にかかわらず1~3着を的中させる車券です。3連単よりの中率がよく、高配当も期待できます。(確率1/84)
拡大2連勝複式 (ワイド)	車番で1~3着内の2車を順番にかかわらず的中させる車券です。予想のしやすさもあり、的中の喜びを味わいたいならワイドが適しているでしょう。(確率3/36)



# Yosakoi させぼ祭り

「ことしこそファイナルに残りたい」  
「佐世保を盛り上げたかときね」  
「とにかく力一杯踊りたかつちやん」  
そんなさまざまな思いを抱いた踊り子たちが、ことしも全国から集まり、10月22日から3日間、佐世保のまちを熱気で包んでくれました。過去最多165チーム、約七千人の踊り子たちの渾身の演舞をカメラで追いました。



海上自衛隊員中心のチーム「海閼」。海を守る力強さとたくましさを演舞に取り入れました。アクロバティックな演舞で会場を沸かせた韓国の「坡州(パジュ)市青少年テクォンド演舞団」。坡州市は本市と国際親善都市の関係にあり、今回初めてゲスト出演しました。自称よさこい界のお

笑い請負人「永代ハウスと笑築過激団」。ことしもユニークな衣装で観客に笑いを提供しました。小雨が降る中、たくさんの観客が集まったアルカス広場会場。若さあふれる演舞を披露した「長崎県立大学リズム戦隊メロディアス」。大人顔負けの演舞を見せる小さな踊り子たち



- 第13回YOSAKOIさせぼ祭り・主な受賞チーム
- 大賞 VOGUE603 (福岡市、写真左) ● 準大賞 親和銀行Kirari (佐世保市、写真中央)、あっぱれ青組 (同、写真右)
  - 敢闘賞 長崎大学「突風」(長崎市)、NNP (佐賀県唐津市)、佐世保よかよかかつちえる隊 (佐世保市)、一喜一遊 (同)、百花繚乱 (諫早市)

12月は「地球温暖化防止月間」「大気汚染防止推進月間」

## 地球温暖化防止のために 家庭から始める「10の取り組み」

地球温暖化の原因と言われる「温室効果ガス」は、わたしたちの生活に欠かすことのできない電気やガス、ガソリンなどのエネルギーの大量消費によって増加しています。一人一人が生活を見直し、地球温暖化防止のためにできることから始めてみましょう。 ☎環境保全課 ☎26-1787

01 エアコンの設定温度は、  
暖房20度、冷房28度が目安



カーテンなどで日差しを調整し、着るものを工夫してみましょう。

年間 約2,000円の節約  
年間 約31kg-CO2の削減

02 使っていない照明は、  
こまめに消しましょう



家族が同じ部屋で過ごすことで、冷暖房も節約できます。

年間 約430円の節約  
年間 約7kg-CO2の削減

03 テレビ番組は選んで、  
見る時間を減らしましょう



つけっ放しにせず、見たい番組を選んで見ましょう。

年間 約1,000円の節約  
年間 約13kg-CO2の削減

04 冷蔵庫内は整理して  
使いましょう



物の詰め込み過ぎは、電気の無駄遣いです。

年間 約960円の節約  
年間 約15kg-CO2の削減

05 ガスの炎が鍋の底からはみ  
出さないようにしましょう



炎を必要以上に大きくしても、約半分が無駄になっています。

年間 約350円の節約  
年間 約6kg-CO2の削減

06 シャワーのお湯は、  
こまめに止めましょう



体を洗う間はお湯を止めるなどして、1日1分減らしましょう。

年間 約4,000円の節約  
年間 約65kg-CO2の削減

07 お風呂の残り湯は、洗濯や  
庭の水やりに使しましょう



たくさんのエネルギーを使って沸かしたお湯。有効に活用を。

年間 約5,000円の節約  
年間 約17kg-CO2の削減

08 自動車を運転するときは、  
アイドリングストップを



ガソリンの節約につながる、エコドライブを心がけましょう。

年間 約2,000円の節約  
年間 約39kg-CO2の削減

09 マイバッグを使って、必要  
な物だけ買いましょう



もらう袋は最低限に。必要な物を必要な量だけ買いましょう。

年間 約58kg-CO2の削減

10 市のごみカレンダーを見て、  
分別してから捨てましょう



家庭から出されるごみの中には、資源として利用できるものもあります。きちんと分別して、限りある資源を大切にしましょう。

1年間続けると、年間で約16,000円の節約と、約250kgの二酸化炭素の削減につながります！

※数値は目安です。市の環境学習サイト「eカンキョウ@サセボ」もご覧ください。



### 亀山八幡宮の大祭「佐世保くんち」

11月1日、亀山八幡宮(八幡町)の大祭「佐世保くんち」が始まり、ご神体を乗せた「御神幸行列」が市中心部を練り歩く「お下り」や「奉納踊り」などが行われました。ことしの奉納踊りは、山県町が「山県丸」と青い浴衣姿の女性たち

による「みなと佐世保音頭」を、本島町が勇壮な獅子舞「本島勇獅子」を、松山町が華やかな衣装を着た子どもたちによる「稚児行列」をそれぞれ披露しました。3日には、御神幸行列が八幡宮まで戻る「お上り」があり、三ヶ町商店街有志による「蛇踊り」などが披露されました。



「黒島天主堂」で説明を聞くツアー参加者

### 親子で行く！黒島体験ツアー

10月23日、本市は「親子で行く！黒島体験ツアー」(社会教育課主催)を開催しました。全5回のこのツアーには定員255人に1,838人の申し込みがあり、1回目となるこの日は、抽選で選ばれた44人が参加。国の重要文化財「黒島天主堂」の見学や「ふくれ饅頭づくり」などを体験しました。黒島天主堂は平成26年の世界遺産登録を目指している「長崎の教会群とキリスト教関連遺産」の一つとなっており、現在、県をあげて取り組みを進めているところです。島の人口減少や高齢化が進む中、黒島天主堂や島の景観をどのようにして守っていくかなど、解決すべき課題もありますが、県や関係市町、住民の皆さんと協力して、今後とも取り組みを進めていきます。



衣装した子どもたち(ハウステンボス)

### ハロウィーン!

衣装した子どもたちが「トリック・オア・トリート(お菓子をくれないと、いたずらするぞ)」という決まり文句を言ってお菓子をもらう、欧米の伝統行事「ハロウィーン」。10月30日、31日には、ハウステンボスや三ヶ町・四ヶ町商店街、市亜熱帯動植物園、西海パールシーリゾートなどで、多彩なイベントが開催され、佐世保のまちはハロウィーン一色になりました。

→ 突発的なときも  
知っていれば安心!

## 困ったときは保育サービスのご活用を

### 病児保育室

病気で集団生活が難しく、自宅での休養も難しいお子さんを、家庭に代わり、市内の「病児保育室」で一時的に預かります。

対 象 小学校低学年まで

実施日 月曜～土曜8時30分～18時

※休診日、日曜、祝日、年末年始を除く。

利用料 1日2,000円(別途経費などが必要な場合あり)

施設名	所在地	電話番号
かんべ小児科病児保育室	木宮町	47-5711
あずま小児科病児保育室	瀬戸越4丁目	49-6600
くすもと小児科病児保育室	稲荷町	31-7828
さいくさ小児科病児保育室	権常寺1丁目	39-1005

※事前に登録が必要です(登録料不要)。

### 一時預かり

保護者のパートタイム就労や冠婚葬祭などで、家庭での保育が困難になる場合や、育児の負担を軽減するために、お子さんを一時的に預かります。

対 象 小学校就学前の子ども

期 間 月14日以内

利用料 1日2,000円程度(各園によって異なります)

場 所 市内39カ所の認可保育所

※詳しくは子ども支援課にお尋ねください。

### 休日保育

通常、保育所が休みとなる日曜や祝日などに保育所を開所し、お子さんを預かります。

対 象 小学校就学前の子ども

利用料 1日2,000円(延長保育料が別途掛かる場合があります)

施設名	所在地	電話番号
双葉幼稚園	広田3丁目	38-3811
ルンビニ保育園	崎岡町	20-5100
佐世保ステーション保育園	白南風町	20-0900
アトム保育園	花園町	25-0415
かいぜ保育園	皆瀬町	40-8854

※事前に申し込みが必要。申し込み、お尋ねは各園へ。

☎子ども支援課 ☎24-1111

## 年末年始の市営バスの運行

### ダイヤの変更

①12月30日(木)～1月3日(月)

⇒日曜・祝日ダイヤで運行

②1月1日(土・祝)

⇒一部のダイヤを運休

③1月2日(日)早朝

⇒初売りに合わせて、各地から臨時バスを運行

※②③のダイヤは年末に各停留所に掲示します。

### 定期券発売窓口

島瀬発売所⇒1月1日～3日は休み

駅前発売所⇒通常どおり営業

### 初売り営業

1月2日午前7時15分～9時に駅前発売所で乗車券を6,000円以上購入した先着200人に、記念乗車券を差し上げます

### 定期観光バス

休まず運行します

☎交通局業務課 ☎25-5111

## 平成26年開催「長崎がんばらんば国体」市準備委員会の設立総会を開催

平成26年に本県で開催される第69回国民体育大会(愛称:長崎がんばらんば国体)の、市準備委員会設立総会と第1回総会を、11月11日(木)に開催しました。

会の冒頭で朝長市長は「国体開催は本市を全国に紹介する絶好の機会であり、一過性のスポーツイベントに終わらせることなく、本市のまちづくりにつなげたい」とあいさつしました。設立総会では、市長を会長に、市民、事業者、関係団体などさまざまな分野の代表者187人を委員、役員に選任し、第1回総会では、開催方針や事業計画など3議案を承認しました。

今後も、佐世保ならではの魅力ある国体の開催を目指して準備を進めていきます。市民の皆さんも一緒に、「長崎がんばらんば国体」を盛り上げましょう!

☎国体準備室 ☎24-1111



「がんばくん」

→ 佐世保の魅力を育む  
「ふるさと納税」

## 「キラっ都佐世保応援寄附金」にご協力を

本市では、市民の皆さんや本市に縁のある人からの「キラっ都佐世保応援寄附金」(ふるさと納税)を募集しています。佐世保の美しい自然や文化を守り、個性と魅力にあふれた「ふるさと佐世保」をつくり育てるために活用します。ご理解とご協力をお願いします。

### 寄附金の活用メニュー

いただいた寄附金は「九十九島の景観を保全する事業」と「市亜熱帯動植物園を整備する事業」に活用します。寄附の際に選択をお願いします。



九十九島の美しい景観(左)と市亜熱帯動植物園のミーアキャット(右)

### 申し込み方法

「キラっ都佐世保応援寄附金申込書」に必要事項を記入し、財政課まで郵送(〒857-8585・住所不要)かファクス(25-9677)でお送りください(申込書は市ホームページからダウンロードできます)。申込書受理後、ゆうちょ銀行の「払込取扱票」を送りますので、ゆうちょ銀行か郵便局でお支払いください。

### 所得税と個人住民税から控除されます

5,000円以上の寄附をした場合は、確定申告によって「寄附額から5,000円を差し引いた額」が所得税と個人住民税から控除されます。

※住民税の控除額は、所得割額の1割程度が上限です。控除額は家族構成や給与収入額などで異なります。

詳しくは、お住まいの自治体の住民税担当窓口へお尋ねください。

### これまでの寄附総額は約1,294万円

平成20年度から21年度までに、市内外から約1,294万円の寄附をいただきました。皆さんからのご厚意に心からお礼を申し上げます。ありがとうございました。

☎財政課 ☎24-1111

## 「市景観計画」などに基づく届け出制度の説明会

本市では、美しく魅力的で佐世保らしい景観を守り育てていくことを目的に、景観法に基づく「佐世保市景観計画」と「佐世保市景観条例」を定めました。

これに伴い、建築物や工作物の新築・増築・改築・移転・外観の変更により、一定の高さを超えるものなどを対象とする「届け出制度」が、平成23年1月1日から始まります。

景観に関するルールや届け出方法などの説明会を実施しますので、ご参加ください。

とき	ところ
12月13日(月)	吉井地区生涯学習センター
12月14日(火)	江上地区公民館
12月16日(木)	中央公民館(松浦町)

※時間はいずれも19時～20時です。

※中央公民館は駐車場がありませんので、ご注意を。

☎まち整備課 ☎24-1111

## 平成23年成人式典の開催



と き 1月9日(日)12時(11時開場)

と ころ アルカスSASEBO・大ホール

対 象 平成2年4月2日から3年4月1日までに生まれた人

※本市出身で市外に住んでいる人も参加できます(案内状は不要です)。

※本市の新成人は2,664人(11月1日現在)

☎社会教育課 ☎24-1111



**アルカスSASEBOニューイヤーコンサート2011 ウィーン・オペラ舞踏会管弦楽団**  
 ウィーン国立歌劇場で毎年2月に行われる、若い男女が社交界デビューすることでも有名な舞踏会の演奏を務めている管弦楽団によるニューイヤーコンサートです。新年の幕開けにふさわしいバレエつきの華やかなオーケストラの演奏をお楽しみください。

- 1月10日(日) 15時開演(大ホール)
- 全席指定 S席7,000円、A席5,000円、学生各席1,000円

**アルカスSASEBO**  
 イベント情報 ☎42-1111



**ケルティッククリスマス2010 LAU(ラウー)LIVE!**

スコットランド・エジンバラで2005年に結成されたLAU。フィドル、アコーディオン、ギターによるトリオで、ジブシー音楽や現代音楽などを取り入れ、ドラマティックなアンサンブルを聴かせます。

- 12月17日(金) 19時開演(イベントホール)
- 自由席3,500円 ※ドリンクは別料金。

**会員数世界一を目指す蛇窯の会 窯入れ見学**



市民窯として始まり15年。蛇窯は登り窯の原点になる仕切りがない細い窯で、窯の中全体に灰がかかり、それが自然のうわぐすりとなって作品を焼き上げます。自分の作品を焼きたい人は、ぜひご参加ください。

- 窯入れ=12月12日(日) 10時
- 窯焚き=12月16日(水) 6時~18日(金) 12時
- 窯出し=12月26日(日) 10時
- 三川内焼伝統産業会館(三川内本町) 横
- 作品1kgにつき1,000円
- 蛇窯の会・金氏さん ☎30-8445

**館所蔵品展・平成22年度第1期常設**

- 12月17日(金)~1月10日(日) 10時~18時(入館は17時30分まで。火曜と12月28日(日)~1月4日(日)は休館)

- 島瀬美術センター3階展示室(料)無料
- 平成22年度常設展第1弾。館のコレクションの中から、油彩画、日本画など郷土作家の作品約15点を展示
- 島瀬美術センター ☎22-7213

**女性の健康支援講演会・映画上映会**



- 12月18日(土) 13時(12時開場)
- アルカスSASEBO・中ホール
- ①産婦人科医による講演 「女性をがんから守ろう」
- ②映画「余命1ヶ月の花嫁」上映
- 500人(料)無料
- ※託児あり(先着20人。申し込みは12月10日(金)までに健康づくり課へ)。
- ※当日の入場者が500人になり次第、入場をお断りすることがあります。
- 健康づくり課 ☎24-1111

**佐世保市児童管弦楽団 第23回定期演奏会**

- 12月19日(日) 14時開演
- アルカスSASEBO・大ホール
- 市内の小・中学生で構成された佐世保市児童管弦楽団が、日ごろの練習の成果を発表します
- 【第1部】ポップスステージ
- 【第2部】クラシックステージ
- 無料(入場整理券が必要。社会教育課、アルカスSASEBOで配布)
- 社会教育課 ☎24-1111

**消防出初め式**

- 一年の無火災を願うとともに、消防関係者の士気と、市民の皆さんの防火意識を高めます。
- 【行事予定】1月6日(日)
  - 10時~11時20分 式典(市民会館)
  - 11時40分~12時10分 パレード(松浦町~湊町) ※雨天時はアーケード内。
  - 12時20分~12時30分 一斉放水(佐世保公園)
- ※各会場の時間については、進行の都合上前後することがあります。
- 消防局総務課 ☎23-9251

**主な施設(業務)の年末年始の休業一覧表**

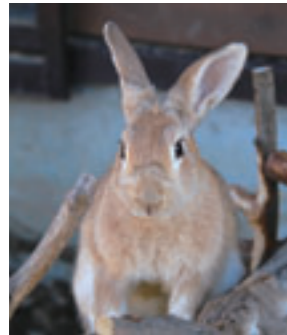
■ = 年末年始の休業日  
 □ = 通常の休業日

区分	主な施設(業務)	電話番号	12月28日(火)	29日(水)	30日(木)	31日(金)	1月1日(土)	2日(日)	3日(月)	4日(火)
暮らし	市役所、各支所・行政センター	24-1111 (市役所)								
	電話予約による証明書等の交付									
	水道局 ※水道管破裂等の漏水は随時対応。	24-1151								
	総合病院 ※急患は随時受け入れます。	24-1515								
	宇久診療所 ※急患は随時受け入れます。	0959-57-3232								
	急病診療所 注1	25-3352	夜	夜	夜	昼	昼	昼	昼	夜
	男女共同参画推進センター「スピカ」	23-3828								
	市民斎場									
	東部芳世苑	30-6024								
	西部芳世苑	48-3421								
宇久やすらぎ苑	0959-57-2278									
犬、猫の引き取り 注2	24-1111									
燃やせるごみ収集	32-2428									
西部・東部クリーンセンターへのごみの搬入	西部 47-5292 東部 31-3815									
粗大ごみ収集	46-5300									
粗大ごみ受付センター 注3										
スポーツ施設など	体育文化館	22-1522								
	総合グラウンド	47-3125								
	温水プール	23-5455								
	東部スポーツ広場	39-5855								
	北部ふれあいスポーツ広場	49-7678								
	吉井地区体育施設	64-2100								
	世知原地区体育施設	76-2516								
	宇久地区体育施設	0959-57-2607								
	小佐々地区体育施設	68-3377								
	江迎地区体育施設	66-2175								
鹿町地区体育施設	77-4580									
えぼしスポーツの里	24-6669									
エコスパ佐世保	20-1012									
観光・教育・文化施設など	亜熱帯動植物園	28-0011								
	九十九島水族館「海きらら」	28-4187								
	子ども発達センター	23-3945								
	幼児教育センター	31-0550								
	市立図書館(早岐、相浦、世知原、宇久地区公民館図書室も同様)	22-5618								
	島瀬美術センター	22-7213								
	少年科学館(プラネタリウム、天体観測室も同様)	23-1517								
市民会館	23-0267									
アルカスSASEBO	42-1111									

注1 「昼」=診療時間:10時~18時、診療科:内科・小児科・外科、「夜」=診療時間:20時~23時、診療科:小児科  
 ※健康保険証(小児科受診はピンク色の受給者証)を持参してください。場所は中央保健福祉センター(高砂町)1階です。  
 注2 犬、猫の引き取りは、保健所、犬管理所(有福町)とも12月21日(火)から1月4日(火)まで休みます。  
 注3 粗大ごみの受け付けは、収集希望日の3日前までの平日8時30分~17時です。  
 ※市営バスの運行は本紙11ページに掲載しています。

亜熱帯動植物園

平成23年のえとウサギさんにタッチング!



来年のえとにちなみ、珍しいウサギを集めた特別コーナーを設置します。記念撮影もできますので、年賀状作りにお薦めです。

時 12月5日④～1月3日④ 11時30分～13時30分 料 無料

対州馬の乗馬体験



対馬に生息する長崎県固有の馬で、全国に30数頭しかいない「対州馬」の乗馬体験や記念撮影、タッチングができます。

時 毎週④⑤、祝日14時～14時30分  
対 3歳～小学生 料 300円  
定 各日先着20人 ※園入口で「乗馬体験カード」を受け取ってください。

歳末イベントもちつき大会

動植物園応援隊「サザンボス」と知的障害者通所授産施設「であいの家」の協力により開催するイベント。先着100人におもちをプレゼントします。※はしとおわんを持参した人に、ぜんざいを無料サービス(はしとおわんは100円で販売します)。  
時 12月26日④ 10時～12時

亜熱帯動植物園  
〒857-1231 船越町2172 ☎28-0011  
開館時間=9時～17時15分  
入園料=中学生以下100円、高校生以上400円 ※保護者が同伴する6歳未満の幼児は無料。

お正月を飾るコンテナガーデン作り講習会

時 12月19日④ 10時30分～12時  
定 40人 料 3,000円(はさみ、手袋持参)  
申 12月13日④までに電話で同園へ

ミミナガヤギのサンタ



園内で出会えたらプレゼントがもらえるかも!?

時 12月25日④

HAPPY ZOO YEAR

園内を門松などで新年らしく飾り付けます。期間中は毎日先着50人に、「いしだけカレンダー」や「開運動物お守り」などが当たります。

時 1月2日④～7日④

バラの冬期管理講習会

時 1月9日④ 10時30分～12時  
定 50人程度 料 無料(筆記用具持参)  
申 電話で同園へ

ツルの北帰行学習会



時 1月16日④、30日④ 13時30分～14時30分  
定 20人程度  
料 無料  
申 1月3日④から電話で同園へ  
※いずれのイベントも入園料が必要です。

市立図書館

レファレンスコーナーのご利用を



同館2階・一般室のカウンターに「レファレンスコーナー」を設置しています。図書館利用者の調べ物のお手伝いや、本に関する相談、質問などに対応しますので、気軽にご利用ください。

今月のおすすめ図書



ぼくのブック・ウーマン

ヘザー・ヘンソン文、ティビッド・スモール絵  
藤原宏之訳(さ・え・ら書房)

今から80年前のアメリカ。学校に通えない不便な場所で暮らしている子どもたちに図書館の本を運び続ける人たちがいた…。実話を基にした物語です。



本だから、できること

岸本葉子著(ポプラ社)

本を通して人はさまざまな人の生き方や思想に触れ、より多くの生き方や考え方を知ることができます。作者の幼少期や思春期、青年期のユーモアあふれるエピソードを交えて本と人との関わり方が語られています。

市立図書館 宮地町3-4 ☎22-5618  
開館時間=10時～18時(※木・金曜は一般室、講座室は20時まで) 休館日=月曜、祝日(月曜の場合は翌日も)、月末(月曜の場合は前日も)。

西海パールシーリゾート

九十九島遊覧船パールクイーン 大晦日サンセットクルーズ



とし最後の夕日を眺める特別クルーズ。船内でオリジナルグッズが当たる抽選会を実施するほか、下船後に「年越しそば」を振る舞います。

時 12月31日④ 16時45分(約1時間)  
料 中学生以上2,000円、小学生以下1,000円(大人1人につき未就学児1人無料)

九十九島遊覧船パールクイーン 初日の出クルーズ



初日の出を九十九島の洋上で迎える特別クルーズ。船内でオリジナルグッズが当たる抽選会を実施するほか、下船後に黒島豆腐や高島のすりみを使ったじげもん鍋を振る舞います。

時 1月1日④⑤ 7時20分(約1時間)  
料 中学生以上2,000円、小学生以下1,000円(大人1人につき未就学児1人無料)

こどもひろば お楽しみ会

時 12月4日④、18日④、25日④、1月1日④⑤ 11時30分、14時30分(約30分間)  
場 「海きらら」こどもひろば あまもば  
内 4日、25日：九十九島ボランティアガイド等による読みがたりなど

西海パールシーリゾート  
〒858-0922 鹿子前町1008 ☎28-4187  
「海きらら」開館時間=9時～18時(最終入館は17時30分)  
「海きらら」市民料金=4歳～中学生500円、高校生以上990円

18日：九十九島あそび・九十九島すごろく、1日：お正月の遊び

九十九島工房



時 12月11日④ 11時、14時(約1時間)  
場 「海きらら」こどもひろば あまもば  
内 折り紙で作るお魚Xmasリース  
対 親子  
料 200円  
定 各回10人  
申 電話で同館へ

冬鳥の観察会in九十九島



アオサギ

九十九島で見ることができる冬鳥を、専門家と一緒に船上から観察します。  
時 1月23日④ 10時～12時  
対 小学生以上10人(小学3年生以下は保護者同伴)  
料 1人100円  
申 1月14日④  
※申し込み方法など詳しくはお尋ねを。  
場 九十九島ビジターセンター ☎28-7919  
※海きらら内のイベントは入館料が必要。

少年科学館

楽しいサイエンスショー

時 毎週④⑤ 14時(約30分間)  
※12月11日、12日は除く。  
内 不思議なショーに「どうして?」「面白い!」と感じることで科学に対する興味や関心を高めます  
料 無料 申 不要

おもしろ工作教室

時 毎週④⑤ 11時(約1時間)  
※12月11日、12日は除く。  
内 発泡入浴剤作り  
※1月以降の内容はお尋ねを。  
料 材料費が必要。詳しくはお尋ねを  
定 各日30人(当日受け付けの先着順)

プラネタリウム

時 月・水・木・金曜15時、16時  
土曜・冬休み中の平日13時、15時、16時  
日曜10時、11時、13時、15時、16時  
内 冬の星座紹介など  
料 高校生以上300円、3歳～中学生150円(30人以上の団体は割引あり)  
※土曜と冬休み中の平日10時、11時の学習放映は無料。

月と木星・秋と冬の星座を見よう

最新式の20cm屈折望遠鏡を使います。  
時 12月11日④、1月8日④ 18時30分～20時30分  
料 無料  
定 50人(中学生以下は保護者同伴)  
申 電話で同館へ

自然観察会

この時季しか見ることができないカスミサンショウウオやニホンアカガエルの卵などを観察します。  
時 1月23日④ 13時～15時(12時50分までに花の森公園駐車場に集合)  
対 市内の小・中学生と保護者  
定 先着30人 料 保険代50円  
申 12月11日④から電話か直接来館で

少年科学館  
〒857-0031 保立町12-31(市総合教育センター内)  
☎23-1517 ※駐車場あり  
開館時間=9時～17時、休館日=火曜、祝日





市政広報テレビ番組「みんなでつくるキラっ都させぼ」  
東洋一の輝きに会える  
ハウステンボス「光の王国」に行こう!

12月のテーマは、700万球の光で東洋一の輝きを放つハウステンボスの「光の王国」。さらに進化した、この冬最大のイベントについてお知らせします。

放送予定日	時間	放送局	時間	放送局
12月 4日(土)	9:25	NBC	11:40	KTN
12月11日(土)	9:25	NIB	11:40	NCC
12月18日(土)	9:25	NBC	11:40	KTN
12月25日(土)	9:25	NIB	11:40	NCC
毎週日曜	18:55	テレビ佐世保		

※市ホームページでも閲覧できます。

プレゼント応募方法

はがきかEメールに、①クイズの答え②ご覧になった放送局③番組の感想④住所⑤氏名⑥年齢⑦電話番号を書いて、1月4日(火)必着で広報係へ(1人1通)。 ※正解者の中から抽選します。紙面の都合上、発表は発送をもって代えさせていただきます。

12月放送のプレゼント

この冬限定!  
あの人気店のチーズケーキを5人に!



ハウステンボスで大人気のチーズケーキ専門店「ラフレッシュ」。今回は2層チーズケーキ「ラ・ジュードゥ・ランジュ」の冬限定「オレンジ風味」(1,580円)を5人にプレゼントします。オレンジの酸味とクリームチーズが調和した、この冬だけの味をどうぞ堪能ください。

提供：ハウステンボス ☎27-0001

10月放送の答え=B 応募数=49通

☎秘書課 ☎24-1111

スタンプを集めて市町特産品を当てよう!  
県産品「食べて、飲んで、贈って」キャンペーンⅡ

県産品の優れた品質を県内外の多くの人に知っていただき、商品の販売促進を図ることを目的とする、県産品「食べて、飲んで、贈って」キャンペーンⅡを、県内全市町の主催で実施しています。

市内のスーパーなど県産品愛用推進協力店で、県産品を含む買い物をする時、専用の応募はがきに、1,000円ごとにスタンプを1個押します。スタンプを10個集めて応募すると、抽選で3,150人に各市町の特産品(3,000円相当)が当たります。お歳暮などの贈答品に、県産品、市内産品を買って、贈って、キャンペーンに参加しましょう!

実施期間

12月20日(月)まで

応募締め切り

12月27日(月)到着分まで有効



☎企業立地・観光物産振興局 ☎24-1111

シリーズ佐世保の物産⑤

佐世保じまん(みかんカステラ)



市内の菓子業者で組織する「佐世保菓子協会」が、本市の代表的な土産品を作りたいとの思いから、「長崎県ふるさと特産品振興事業」を活用して、平成2年に開発した商品です。本県の代表的な土産品・カステラに、本市特産のみかんの果汁を加え、風味豊かに仕上げました。20年以上も親しまれ続ける名品を、ぜひ一度ご賞味ください。

※市内12の菓子店で販売中です。詳しくはお尋ねください。販売価格 3,200円(300g×4本)

☎させぼ四季彩館(三川内支所横) ☎30-7744

市民の広場

このページでは、市民の皆さんからの「お便り」「思い出の1枚」などを紹介します。本紙への感想、佐世保市への思いなど、たくさんの声をお寄せください。「思い出の1枚」は、写真にまつわるお話と住所、氏名、電話番号を書いてお送りください。「広報クイズ」も右記あてにどうぞ。

〒857-8585 (住所不要)  
あて先 佐世保市役所秘書課広報係  
Eメール hishok@city.sasebo.lg.jp

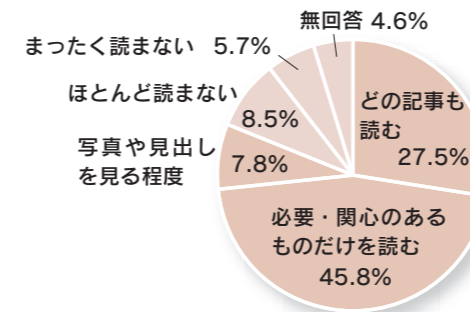
お便り

ご質問 「広報させぼ」は、市民にどのくらい読まれているんですか?

回答

本市では、まちづくりに対する市民の皆さんの意識・意向を把握し、市政に反映させるため、「まちづくり市民意識アンケート調査」(※)を毎年4~5月ごろに実施しています。その中に、広報させぼに関する質問も含まれていますので、ことしの調査結果を基にお答えします。

質問 あなたは「広報させぼ」を毎月どのくらい読んでいますか?



広報係では、「どの記事も読む」「必要・関心のあるものだけを読む」「写真や見出しを見る程度」の3項目を足したものを「閲読率」として捉えており、今回は81.1%(前年比2.8ポイント減)という結果でした。

今回の閲読率を年代別に比較してみると、60代が90.3%、50代が86.4%と平均よりも高かったのに対し、10代は43.0%、20代は72.3%と平均を下回っており、年齢が低くなるにつれて閲読率も下がるという傾向が確認できました。

広報係では、今後とも幅広い年代の皆さんに親しまれる広報紙づくりに努めていきますので、ご意見などがありましたら気軽にお寄せください。

☎秘書課広報係 ☎24-1111

※コンピューターで無作為に抽出した市内在住の満16歳以上の市民3,500人にアンケート用紙を郵送して回答を依頼。回答数は1,493件。

広報クイズ 問題の○に当てはまる文字等をお答えください。ヒントは紙面の中にあります。

問題1

佐世保競輪場が年に1度開催している○○記念レースで、ことしは12月16日(木)から19日(日)までの日程で開催します。

問題2

国民健康保険に加入している○○~74歳の人は、特定健康診査の受診が無料です。

問題3

小佐々町楠泊の神崎鼻は東経129度33分、北緯33度12分で、日本本土○○○の地となり、記念碑が建っています。

応募方法

はがきまたはEメールに、①答え②住所③氏名④年齢⑤電話番号⑥広報紙へのご意見を書いて、12月22日(水)までに(消印有効)、広報係(あて先は上部)へお送りください。

※応募は1人1通。全問正解者の中から抽選します。紙面の都合上、発表は発送をもって代えさせていただきます。

11月号の答え ①食べる ②はまゆう ③応援

10月号の応募状況 186通(正解185通・不正解1通)  
はがき152通・Eメール34通

12月号のプレゼント

みかわち焼のタジン鍋(2,800円相当)を5人に!



素材が持つ水分を利用してヘルシーな蒸し料理が手軽に楽しめる「タジン鍋」。その独特の形が特徴です。今回のプレゼントは、本市唯一の国指定伝統的工芸品「みかわち焼」を基にして作られた「させぼ四季彩館」オリジナルのタジン鍋です。唐子の絵が描かれた佐世保らしい鍋でヘルシー料理に挑戦してみませんか!

※直火、電子レンジ対応。直径約20cm(1~2人用)。

提供：佐世保物産振興協会 ☎30-7744

お知らせ

燃やせるごみの収集

12月23日(木・天皇誕生日)は収集しません。

●廃棄物減量推進課☎32・2428

市営バスの深夜便運行

●12月10・25日の金・土曜 ※行き先、時間は経路のバス停に掲示します。

●交通局業務課☎25・5111

12月1日から総合教育センター行きバスの運行開始

少年科学館、教育センターに行く際は、ぜひご利用を。横尾・中通地区の乗り合いタクシー乗り継ぎにも利用できるダイヤです。 ※時間は、経路のバス停に掲示します。

●交通局業務課☎25・5111

市民会館予約会の変更

1月1日が休館のため変更します。 ●1月5日9時(場)市民会館・集会室E(対)平成24年1月分 ●市民会館☎23・0267

「納税証明」の変更にご注意を

本年3月まで発行していた「納税証明(滞納がない証明)」は、4月から「滞納のない証明書」に変更しました。また、法人の場合は請求者が代表者以外の場合、個人の場合は請求者が本人以外の場合などに委任状が必要です。詳しくはお尋ねを。

●市民税課

給与支払報告書の提出準備を

●平成22年中に給与・賃金などを支払った法人、個人事業主(手)年末調整終了後、給与支払報告書(振り仮名、生年月日を記入)2部と総括表1部を市民税課へ1月31日 ●市民税課

水道局営業所での料金収納業務終了と水道料金の口座振替のお願い

水道事業の経営効率化のため、来年4月から東部・西部営業所と、北部営業所の各出張所での料金収納業務を終了します。窓口納付の皆さんには大変ご不便をお掛けしますが、口座振替への変更にご協力をお願いします。なお、窓口納付については、来年4月からコンビニでも料金収納を実施します。

- 水道料金納付書に同封または水道局各営業所で配布する申込用紙をご利用ください
- 水道局経営管理課☎24-1151

地上デジタル放送受信のための支援

①共同住宅での受信環境整備経費を助成 マンションなどの共同住宅が地上デジタル放送を受信するための環境整備に掛かる経費の一部を助成しています。

●世帯あたりの経費負担が3万5千円を超える施設の管理者 ※助成金額や申し込み方法など、詳しくはお尋ねを。

●12月28日 ●総務省長崎県テレビ受信者支援センター ☎095-822-5753 ホームページ <http://www.digisuppo.jp/>

②経済的な理由で地デジ放送が視聴できない世帯に地デジチューナーを無償給付

●生活保護等の公的扶助を受けているなど、NHK受信料が全額免除となっている世帯 ※現物給付が原則です。各自で購入したチューナーやアンテナ改修の費用は支給しません。また、この支援による費用の請求などはありません。 ※申し込み方法など、詳しくはお尋ねを。

●12月28日 ●総務省地デジチューナー支援実施センター ☎0570-033-840(1分10円・全国共通)

12月は固定資産税第4期分、国民健康保険第7期分の納付月

忘れず、納期内に納めましょう。納め忘れがなく、便利な口座振替や納税組合のご利用を。保険税を滞納すると、保険証の有効期間が短くなる場合や、診療費が一時的に全額自己負担となる場合があります。

●保険料課、納税課

休日・夜間申請受付ボックスのご利用を



住民票の写し、戸籍謄抄本が休日や夜間でも交付請求できます。 ●申請する書類に記載されている人(場)市役所前、各支所、島瀬町警察官連絡所横 ※開庁日の朝に回収後、作成・送付します。出生届、婚姻届、死亡届などの休日・夜間受け付けは市役所管理員室で。詳しくはお尋ねを。

●戸籍住民課

●戸籍住民課

戸籍、住民票等請求の際には本人確認書類の提示を

本人に成り済ました各種犯罪を防止するため、窓口での本人確認を実施しています。 ●場)戸籍住民課、各支所・行政センター ●戸籍住民票、印鑑証明等の請求や戸籍、住民異動届など ※本人確認資料は運転免許証、パスポート、住民基本台帳カード、健康保険証などをご理解とご協力をお願いします。

●戸籍住民課

11月30日から南鹿町地区で地上デジタル放送が開始

お住まいの地区で地上デジタル放送が始まったら、地デジ対応テレビへの買い換えなど早めの対策をお願いします。放送エリアやチャンネル情報については、市ホームページで確認できます。

●情報政策課

●保険料課

国民年金保険料は年内に納付を

12月31日までに納付した保険料は、年末調整や確定申告での社会保険料控除の対象です。11月に送付された「社会保険料国民年金保険料」控除証明書で納付状況の確認を。

●佐世保年金事務所 ☎34・1148

入院時の手続き(国民健康保険)

入院時の保険診療分の窓口支払いが、自己負担限度額までとなる限度額適用・標準負担額減額認定証等の交付には、申請が必要です。入院の際は保険証、印鑑を持参して手続きを。 ※保険税に未納がある場合、交付されない場合があります。

●医療保険課

市税の証明・閲覧等請求時の本人確認にご協力を

第三者による不正取得を防止し大切な個人情報保護するため、請求時に運転免許証、パスポート、住民基本台帳カード、健康保険証などで本人確認を行っています。ご理解とご協力をお願いします。

●市民税課

新生活門松カードのご利用を



正月らしい絵や文字が印刷されています。正月の玄関飾りにごっそり50円(2枚1組) ●12月24日までに電話で消費生活センターへ ●消費生活センター☎22・2592

障害者雇用納付金制度の改正

従業員が200人を超え300人以下の中小企業事業主も、納付金申告が必要になります。 ●平成23年4月 ※詳しくはお尋ねを。


●長崎県雇用支援協会 ☎095・827・1165

開校32年 全国料理学校協会加盟校(食育インストラクター・教員資格取得制度有り) ライフスクール生徒募集 教室移転のご案内 11月21日をもちまして相生町のライフスクールが四ヶ町アーケードにイートインスペースを併設して移転しました。 イートイン若佐亭 12月12日12時オープン!! 若佐亭では当スクールの校長が過去に、佐世保の「西海グルメコンテスト」に於いてグランプリを獲得した幻の、若佐とうふを皆さんにご賞味いただけます。(ワカメで作ったもっちりとした食感でとてもヘルシーです)

感謝の気持ちを形で仏壇・墓石のリフォーム ...新たな気持ちで新年を... キャンペーン中 八幡神社 ●水道局 大野 35 佐世保駅 市役所 ●ココ 自社工場を持つ当社は、優れた匠の技で、皆様大好評を得ています。 合資会社 たつみ工業 AICプランニング販売事業部 〒857-0041 長崎県佐世保市木場町8-10 谷山ビル3F ☎0956(29)0322

**伊東温泉記念場外** 12月11・12・13・14日  
**本場開催(開設60周年記念)**  
**広島記念場外** 16・17・18・19日  
**KEIRI-Nグランプリ** 23・24・25・26日  
**立川記念場外** 28・29・30日  
**別府S級場外** 1月1・2・3日  
**立川記念場外** 4・5・6・7日

12月11日以降分)  
 ☎31・4797



**募集**

**特定優良(公共)賃貸住宅入居者**  
 ①市営・特定公共「小ヶ倉住宅(吉井地区)、世知原中央住宅、古里住宅(小佐々地区)、愛の里住宅(宇久地区)、平野住宅(江迎地区)、シーサイド鹿町」②県営・特定優良(須佐団地(公B棟)、アルファ(三浦町)③県営・公社(須佐団地(C・D棟)、吉岡団地)①②③公営住宅の収入基準を超える世帯③収入認定月額が家賃の3倍以上の世帯

**住宅課(市営分)**  
 ①市営・特定公共「小ヶ倉住宅(吉井地区)、世知原中央住宅、古里住宅(小佐々地区)、愛の里住宅(宇久地区)、平野住宅(江迎地区)、シーサイド鹿町」②県営・特定優良(須佐団地(公B棟)、アルファ(三浦町)③県営・公社(須佐団地(C・D棟)、吉岡団地)①②③公営住宅の収入基準を超える世帯③収入認定月額が家賃の3倍以上の世帯

**市立看護専門学校平成23年度入学生**  
 ①自衛官候補生(男子)②貸費学生(技術)③種目により異なるため、詳しくはお尋ねを①随時受け付け1月4～14日(必着)、試験日11月22日 ※願書は同校で配布。郵送希望者は、住所、氏名を書いた角型2号(A4版が入る大きさ)の封筒に百四十円切手を張って同封し、同校(〒857の0056、平瀬町3の1)に請求を。詳しくはお尋ねを。

**市立看護専門学校** ☎24・7329

**新進芸術家国内研修支援事業**

**環境学習指導者養成講座**  
 ①1月16日9～18時 ②1月23日9～18時 ③1月30日9～18時  
 コプラザ(戸尾小学校跡)内環境教育プログラム「プロジェクトワイルド」指導者の資格取得 ①18歳以上で、市の環境イベントなどに協力でき、2月20日開催予定の「緑のコーディネーター基礎講座」(無料)を受講できる人 ②料 五千元 ③定 15人 ④電話でさせほエコプラザへ ⑤12月28日(応募多数の場合は抽選)

**講習会・講演会など**  
 ①1月17～27日10～16時(土・日曜を除く) ②佐世保情報アカデミー(田原町) ③60歳代前半の県内在住者 ④料 無料 ⑤定 20人 ※応募多数の場合は抽選 ⑥1月5～7日に、シルバー人材センターへ

**シルバー人材センター**  
 ☎24・4045

**奨学金の返還はお早めに**

**奨学金の返還はお早めに**  
 返還金は後輩の新たな奨学金になります。貸与を受けていた人は、返還期日を守り、早めに納付を。

**長崎県育英会、長崎県交通遺児**

**奨学金の返還はお早めに**  
 返還金は後輩の新たな奨学金になります。貸与を受けていた人は、返還期日を守り、早めに納付を。

**長崎県育英会、長崎県交通遺児**

**選挙ひとくち**

**選挙ひとくち**  
 政治家が、選挙区内にいる人へ寄附することは禁止されています。お歳暮や催事へのせん別なども禁止されています(政治家本人が結婚披露宴や葬式に出席し、その祝儀や香典が一般の社交の範囲を超えないものは除く)。有権者が政治家に対し、寄附の勧誘や要求をすることも禁止されています。

**選挙管理委員会事務局**

**交通安全・防犯推進室**

**人権シリーズ「デートDV」**  
 デートDVとは、結婚していない男女間での体、言葉、態度による暴力のことです。相手の人格や意見を尊重しないで自分の考えを押し付けたり、思い通りに動かしたりするために、相手の交友関係や行動を束縛する、感情に任せて暴力を振るうなど、さまざまな形があります。身体的暴力(殴る、蹴る、突き飛ばす、髪を引っ張るなど)▽精神的暴力(怒鳴る、なじる、付きまとう、過剰な嫉妬(しつこ)など)▽性的暴力(合意のない性交渉、避妊に協力しないなど)

**人権男女共同参画課**

**新進芸術家国内研修支援事業**  
 地域文化の指導者として活躍できるよう、専門性を高める研修の受講費用を一部助成します。

**対音楽、舞踊、演劇、美術、伝統芸能など各分野の新進芸術家、マネージメント担当者が受講する研修(国内の大学、文化施設・団体などの研修機関が開催するもので、平成23年3月31日までに終了するもの) ①1月14日 ※詳しくはお尋ねを。**

**文化振興課**

**第3回Let's Play Englishで遊ぶ(全3回)**  
 ①12月18日13時30分～14時30分 ②男女共同参画推進センター「スピカ」研修室 ③音楽に合わせた踊りと歌での英語学習 ④5歳～小学3年生の子どもと保護者 ⑤無料 ⑥定 20組 ⑦電話か直接「スピカ」へ

**男女共同参画推進センター「スピカ」** ☎23・3828

**創業大正5年 引き継がれる「技術」と「信頼」**  
 品質管理に関する国際規格であるISO9001認証取得

**STONE DESIGN 森石碑 株式会社**  
 大塔町23番地 TEL(0956)31-3416  
 http://www.morisekihi.co.jp

お墓の建立・記念碑・戒名の彫り込み・文字の金箔取り付け・建て直し・墓石の水洗い磨き直し



**中小企業退職金共済制度の活用**  
 ①国からの助成があり、掛け金も全額非課税扱いです。適格退職年金制度から本制度に移行できます。②市では①とは別に、従業員15人以下の企業に従業員1人当たり月額千円を1年間助成します ※詳しくはお尋ねを。

**産業振興課**

**水道局営業課** ☎24・1151

**夜間漏水調査にご協力を**  
 水道管の漏水調査は、わずかな漏水音を聞き取らなければならぬため、通行車両の騒音や水道の使用が最も少ない深夜に、毎週1回、区域を決めて実施しています。漏水の早期発見と道路陥没などの二次災害を防ぐため、ご理解とご協力をお願いします。

**上下水道維持課** ☎24・1151  
**東部営業所** ☎38・3326  
**西部営業所** ☎47・6333

**奨学金の返還はお早めに**  
 返還金は後輩の新たな奨学金になります。貸与を受けていた人は、返還期日を守り、早めに納付を。

**長崎県育英会、長崎県交通遺児**

**交通安全・防犯推進室**

**西九州新生活センター会員様ご優待(一般非会員様も承りますのでご連絡下さい)**

**人形供養祭** 参加無料

大切にしていたお手元にお持ちのお人形やぬいぐるみなど処分に困っているお人形をご持参下さい。合同供養致します。

★相談コーナー★  
 ご葬儀に関するお困りごと承ります。

日時: 1月30日(日) 場所: 元町飛鳥会館 tel 24-3232  
 ◆人形供養: 午前10時30分から ◆【お問い合わせ】元町飛鳥会館 長崎県佐世保市元町4-23

**市有地売却(一般競争入札)**  
 世知原町槍巻、藤原町、花高4丁目、天神5丁目 ※すべて宅地

**12月は下水道受益者負担金の納付月**  
 負担金は公共下水道建設のための貴重な財源です。お近くの金融機関で期限内に納付をお願いします。前回未納の方は、併せて納付をお願いします(江迎負担区は従来どおり)。

**水道局営業課** ☎24・1151

**道路安全と届け出のお願い**  
 市道の照明灯が消えているとき↓  
 土木政策・管理課へご連絡を▽市道に穴が開いているとき↓  
 道路維持課へご連絡を▽道路の占用(足場や看板の設置など)、河川の占用(橋の設置など)、道路の改造(乗り入れ口の歩道切り下げなど) ↓土木政策・管理課へ届け出を

**土木政策・管理課、道路維持課**

**年末の交通安全県民運動**  
 12月15～24日 スローガン「飲みません 断る勇氣 誘われぬ礼儀」運動の重点は飲酒運転の根絶▽高齢者の交通事故防止▽すべての座席のシートベルトとチャイルドシートの正しい着用の徹底

**特別広報リタ暮れ時の早め点灯、雨天・曇天時の点灯** ※年末は飲酒の機会が多くなります。飲酒運転は厳重な処罰があり、同乗者やお酒を勧めた人も処罰の対象です。交通事故が起これば被害者、加害者ともに重大な結果を招きます。交通ルールを守り、事故に遭わないよう気をつけましょう。

**交通安全・防犯推進室**

**奨学金の返還はお早めに**  
 返還金は後輩の新たな奨学金になります。貸与を受けていた人は、返還期日を守り、早めに納付を。

**長崎県育英会、長崎県交通遺児**

**環境保全課** ☎26・1787

**お墓についての豆知識**  
 お墓を建てる時に私たちが使う言葉は「お墓を買う」というものです。しかし「買う」といっても、お墓の場合は住宅の購入とは異なります。

**墓地を買うというのは、所有権なのか使用権なのか**  
 土地とお墓の違い

**【家・土地】は…【所有権】** **【お墓】は…【使用権】**

●所有権を買う 転売もOK。 ●墓地を使用する 権利を買う

●墓地を買うときの注意

- 永代使用権という権利は法律的に規定されていません。
- 権利の内容や制限は霊園によって違います。
- 買うときは契約内容や規則を十分検討しましょう。

**墓地のご紹介いたします。お気軽にご相談下さい。**

**創業大正5年 引き継がれる「技術」と「信頼」**  
 品質管理に関する国際規格であるISO9001認証取得

**STONE DESIGN 森石碑 株式会社**  
 大塔町23番地 TEL(0956)31-3416  
 http://www.morisekihi.co.jp

お墓の建立・記念碑・戒名の彫り込み・文字の金箔取り付け・建て直し・墓石の水洗い磨き直し



**西九州新生活センター会員様ご優待(一般非会員様も承りますのでご連絡下さい)**

**人形供養祭** 参加無料

大切にしていたお手元にお持ちのお人形やぬいぐるみなど処分に困っているお人形をご持参下さい。合同供養致します。

★相談コーナー★  
 ご葬儀に関するお困りごと承ります。

日時: 1月30日(日) 場所: 元町飛鳥会館 tel 24-3232  
 ◆人形供養: 午前10時30分から ◆【お問い合わせ】元町飛鳥会館 長崎県佐世保市元町4-23

## 保育所の4月以降の入所申し込みを受け付けます！

対象は、仕事などの理由でお子さんを保育できない人です。受け入れ月齢、開所時間などは園によって異なります。必要書類は12月1日から子ども支援課、各行政センター(支所を除く)で配布し、1月4~31日に提出を受け付けます。

☎ 子ども支援課



保育所(園)・認定こども園一覧表 \*が付いた市立保育所は社会福祉法人に運営を委託しています。

保育所(園)名	町名	電話番号	保育所(園)名	町名	電話番号
昭徳保育園	長畑町	59-2015	柚木保育所	柚木町	46-0125
江永保育園	江永町	30-8802	愛光保育園	松原町	40-8844
三川内保育園	塩浸町	30-8740	大野保育所	瀬戸越2丁目	49-3825
光の子乳児保育園	早苗町	38-2968	あさひ保育園	田原町	49-4700
花高保育園	花高1丁目	38-4329	ぼっぼ保育園	大野町	49-4380
東部子育て支援センター(早岐保育所)	早岐1丁目	38-2342	みどり保育園	吉岡町	49-2858
双葉幼児園	広田3丁目	38-3811	かいぜ保育園	皆瀬町	40-8854
ルンビニ保育園	崎岡町	20-5100	日野保育園	日野町	28-3264
有福保育園	有福町	58-5116	椎木保育園	椎木町	47-4990
針尾保育園	針尾西町	58-4354	新田保育園	新田町	47-4116
もみじが丘保育園	もみじが丘町	33-3301	北部子育て支援センター(上相浦保育所)	上相浦町	47-2476
さつき保育園(比良保育園分園)	日宇町	33-1239	相浦保育園	相浦町	47-2338
董ヶ丘幼児園	黒髪町	31-6783	すみれ保育園	光町	48-3313
日宇保育所	大和町	31-2502	大崎保育園	大湯町	26-2125
保育所 海光園	稲荷町	32-7438	黒島保育園	黒島町	56-2026
中部子育て支援センター(大黒保育所)	稲荷町	31-1416	*市立吉井保育所	吉井町大渡	64-2205
天神保育園	天神2丁目	31-2664	吉井北保育園	吉井町直谷	64-2027
ひばり保育園	十郎新町	31-0963	おはし保育園	吉井町橋川内	64-3525
藤原幼児園	藤原町	31-4096	ひとみ保育園	吉井町立石	64-2324
みなと保育園	若葉町	31-3291	世知原保育園	世知原町栗迎	76-2062
やまざみ幼児園	山祇町	31-7816	ゆりかご保育園	世知原町栗迎	76-2246
三浦保育園	三浦町	22-8795	*市立小佐々保育所	小佐々町白ノ浦	68-2066
須佐保育園	須佐町	22-7985	*市立楠栖保育所	小佐々町楠泊	69-2619
天竜保育園	折橋町	23-0832	神崎社会館	小佐々町楠泊	69-2657
アトム保育園	花園町	25-0415	宇久幼児園	宇久町平	0959-57-2034
春日幼児園	春日町	22-2015	しとね保育所	鹿町町長串	77-4164
比良保育園	比良町	22-9101			
佐世保乳児保育園	上町	22-8055	認定こども園	町名	電話番号
進徳保育園	元町	22-2751	光の子保育園	上原町	38-3314
御船保育所	御船町	22-8637	赤崎青い実幼児園	赤崎町	28-0044
島地ンティ夜間保育園	島地町	23-0030	江迎保育園	江迎町長坂	65-2439
佐世保ステーション保育園	白南風町	20-0900	江迎青い実幼児園	江迎町猪調	66-8822
佐世保中央保育園	梅田町	23-0777	鹿町野の花幼児園	鹿町町土肥ノ浦	65-3311
			歌ヶ浦野の花幼児園	鹿町町下歌ヶ浦	77-5666

☎=とき、☎=ところ、☎=内容、☎=対象、☎=料金・会費、☎=定員、☎=申し込み、☎=手続き・提出、☎=締め切り、☎=問い合わせ

## 子育て

**子ども手当の申請はお済みですか**  
☎ 中学3年生までの子どもを養育している人 ☎ 子ども1人につき月額一万三千元 ※出生や転入などで新たに対象となった人は速やかに申請してください。  
☎ 子ども支援課

## 羽ばたけ児童センターまつり

☎ 12月12日10~15時 山澄児童センター、山澄地区公民館 ☎ 幼児~小学生を対象に、楽しいゲームや科学工作、パン作り、車いす体験など。軽食コーナーもあります  
☎ 無料(一部有料コーナーあり) ※駐車場に限りがあるため、公共交通機関のご利用を。  
☎ 児童センターまつり実行委員  
☎ ☎ 39・5366

## クリスマス会

☎ 12月15日10~16時 ぶれあいセンター ☎ クリスマス飾りの製作、絵本の読み聞かせ、人形劇など ☎ 乳幼児親子料無料 ※水筒、着替えを持参。  
☎ 子ども発達センター  
☎ ☎ 23・3945

## 出前保育

☎ 【みんなよつといでー】 ☎ 12月

14日10時30分~12時 かいぜ保育園内簡単な手遊び、ふれあい遊び ☎ 未就園児と保護者料無料  
☎ 董ヶ丘幼児園・地域子育て支援センター ☎ ☎ 34・4188

☎ 【この指とまれー】 ☎ 12月16日②12月17日 ※10時~11時30分  
☎ ①楠栖保育所 ☎ 日宇地区公民館 ☎ 内松ぼっくりでツリー作り ☎ 未就園児と保護者、妊婦など料無料  
☎ ルンビニ子育て支援センター  
☎ ☎ 20・5100

☎ 【みんなであそぼー!!】 ☎ ①第2・4月曜13時30分~15時30分 ☎ ②火曜13時30分~15時30分 ☎ ③水曜9時30分~12時 ※祝日・年末年始を除く  
☎ ①タイジャスコ(ジャスコ) ☎ ②大塔店2階 ☎ ③柚木地区公民館 ☎ ④小佐々地区公民館 ☎ 未就園児と保護者、妊婦など料無料  
☎ 日野子育て支援センター  
☎ ☎ 28・3264

## 保育所体験(12月開催分)

☎ ①14日 ☎ ②15日 ☎ ③21日 ※①③10時~11時30分 ☎ ②9時20分~11時50分  
☎ ①赤崎青い実幼児園 ☎ ②藤原幼児園 ☎ ①折り紙遊び、子育て相談 ☎ ②工作教室(材料費は一部負担あり) ☎ ③クリスマスグッズを作ろう、子育て相談 ☎ 未就園児と保護者 ☎ ②12月10日 ※②着替え

おしぼり、エプロンを持参。

☎ 赤崎青い実幼児園 ☎ ☎ 28・0044  
☎ 藤原幼児園 ☎ ☎ 31・4096

親子講座~自分にあった子育てを見つけてよう~(全8回)  
☎ 1月12日~3月2日の毎週水曜10~12時 場 広田地区公民館 ☎ 子育ての悩みなどを話し合いながら、自分に合った子育ての在り方を学びます。ゲームやティータイムもあります ☎ 未就学児の母親料無料 ☎ 定員14人 ☎ 電話で幼児教育センターへ ※託児あり(要予約)。

☎ 幼児教育センター  
☎ ☎ 31・0550

## 調理講習会

☎ 1月18、19日10~12時(参加はどちらか1回) 場 幼児教育センター ☎ 内子ども向けの行事食作り ☎ 未就学児の保護者料三百円 ☎ 各回先着12人 ☎ 12月10日から電話で受け付け ※託児あり(要予約、人数制限あり)。エプロン、三角巾、タオル、筆記用具を持参。  
☎ 幼児教育センター  
☎ ☎ 31・0550

## 高齢者と介護

☎ 介護者の「こころ」の相談会  
☎ 12月9日13時30分~15時30分

☎ 中央保健福祉センター ☎ 内 臨床心理士による個別相談 ☎ 在宅で介護をしている人料無料 ☎ 電話で長寿社会課へ ※要予約。  
☎ 長寿社会課

## 障がい福祉

☎ 思春期のメンタルヘルズ講演会  
☎ 12月11日13時30分~15時30分  
☎ アルカスSASEBO ☎ 内 精神疾患の早期発見について 講師 大村共立病院副院長・宮田雄吾さん  
☎ 料無料  
☎ 地域活動支援センターふれんず ☎ ☎ 23・5389

## 健康づくり

☎ 子宮頸がん検診・乳がん検診無料クーポン券の早めのご利用を  
☎ 6月下旬に、受診にかかる自己負担金が無料となるクーポン券を対象者に送付しています。有効期限は平成23年3月31日です。年度末は受診希望者が多く受診できなくなる可能性がありますので、早めの受診を ☎ 子宮頸がん 20、25、30、35、40歳の女性 ☎ 乳がん 40、45、50、55、60歳の女性(平成22年4月1日現在の年齢)  
☎ 健康づくり課

**忘・新年会プラン!**  
**飲み放題6,000円より**  
(懐石or盛り合わせ+飲み放題+税+サ)  
宴会付き 格安宿泊プランあり!

おせち料理 19,800円(税込)  
3人分の贈答献立

アルカス5分! 空港バス停0分!  
**セントラルホテル**  
☎ (0956)25-0001 佐世保市上京町3-2 www.sasebo.co.jp

\*地元ホテルだけの信頼、安心、温もり!  
★客室タイプいろいろ 160室  
★チェックイン12時、アウト11時!  
★駐車場も1泊料金で翌日夕方まで!

**任意整理・過払金返還請求!**  
消費者金融等と約10年以上の取引がある方・消費者金融等の借金を完済した方は

**相談無料**  
秘密厳守

完済した方は自己負担金ゼロ!  
取り戻した過払金の中から成功報酬をいただくのみです。詳しくはお電話、またはブログをご覧ください。  
<http://fukuda-hiroshi.seesaa.net/>

西九州総合法律事務所  
佐賀県弁護士会所属  
弁護士 福田 大志

☎ 0954-27-8056  
受付/月~金 9:00~12:00 13:00~18:00  
佐賀県武雄市武雄町大字武雄5650-26

検診・検査など

①がん検診(受診は各種年1回・要予約)

区分	20~29歳	30~39歳	40~49歳	50~69歳	70歳以上
胃	-	3,000円	1,000円		無料
肺	-	-	X線 400円 X線+喀痰検査 900円		
大腸	-	-	600円		
子宮	頸部(けいぶ) 1,000円				
乳	-	視触診・マンモグラフィ 1,500円	視触診・マンモグラフィ 1,500円	視触診・マンモグラフィ 1,100円	
前立腺	-	-	-	50~84歳 無料	

【場】市内の登録医療機関

※前回の受診日から12カ月以上空けてください(受診は年1回)。料金は各種健康保険共通。

※肺がん検診は毎週火曜(年末年始を除く)8:30~10:30に中央保健福祉センターでも実施。

※70歳以上、本市国保加入者、生活保護受給者、市民税非課税世帯の人は無料(保険証・証明書が必要)。

②総合がん検診、女性がん検診の実施と結果報告会(要予約・先着順)

総合がん検診(胃・肺・乳・子宮)

地区	検診日時・場所
江迎	2月3日・江迎地区文化会館インフィニタス 2月4日・江迎地区生涯学習センター
鹿町	2月7日・鹿町地区生涯学習センター ※すべて8:30~15:00
小佐々	2月8日8:30~15:00・小佐々行政センター

女性がん検診(乳・子宮)

地区	検診日時・場所
大野	2月 9日 9:00~15:00・北地区公民館
相浦	2月14日 9:00~15:00・総合グラウンド陸上競技場
世知原	2月15日 9:00~15:00・世知原地区生涯学習センター
針尾	2月16日 9:00~11:00・針尾地区公民館
宮	2月16日13:30~15:00・宮地区公民館
吉井	2月17日 9:00~15:00・ひまわりの館

【内】①胃がん(胃透視) ②肺がん(X線、X線+喀痰検査)

③乳がん(視触診、マンモグラフィ 2方向)

④乳がん(視触診、マンモグラフィ 1方向)

⑤子宮がん(頸部細胞診)

【対】①30~74歳②40歳以上③40~49歳の女性④50歳以上の女性⑤20歳以上の女性

【定】実施会場、検診内容で異なります。先着順です。お早めにご予約ください。

【料】①30~39歳3,000円、40~69歳1,000円②X線=400円、X線+喀痰検査=900円③1,500円④1,100円⑤1,000円  
※70歳以上、本市国保加入者、生活保護受給者、市民税非課税世帯の人は無料(保険証・証明書が必要)。

【申】電話で健康づくり課へ  
※同様の検診の受診日から12カ月以上空けてください。  
※女性がん検診(乳・子宮)は、希望者には骨密度検査も実施。詳しくはお尋ねください。  
※結果報告会では結果の説明や健康づくり体操の実技を実施します。日時など詳しくはお尋ねください。

③女性検診(乳がん検診と骨粗しょう症検診・要予約)

【時】1月17日9:00~11:00、13:00~15:00  
【場】中央保健福祉センター【内】①女性検診②骨粗しょう症検診だけ  
【対】①40~70歳の市民②20~70歳の市民【定】先着20人  
【申】12月15日から電話で健康づくり課へ

④成人歯科健診(要予約)

【時】火曜8:30~10:30(祝日を除く)【場】中央保健福祉センター  
※歯科相談も併せて実施しています(無料・要予約)。  
※市内の登録歯科医療機関でも受診できます(受診料500円・要予約)。

⑤肝炎ウイルス検査

【時】月曜13:00~16:00(祝日を除く)【場】中央保健福祉センター  
【対】感染の不安があり、過去に肝炎ウイルス検査を受けたことがない人【料】無料 ※市内の登録医療機関でも受診可(20歳以上)。

⑥エイズ・性感染症相談・検査(匿名・無料)

まずは電話でご相談を 【時】平日8:30~17:15☎0120-104-783  
Eメール shc783@city.sasebo.lg.jp  
エイズウイルス抗体(通常)・クラミジア抗原検査  
【時】月曜9:00~11:30、13:00~16:30、水曜9:00~11:30(祝日を除く)【場】中央保健福祉センター  
エイズウイルス抗体即日検査(要予約・祝日を除く)  
【時】火曜13:00~16:00(12月7日は13:00~19:00)  
木曜9:00~11:00  
【場】中央保健福祉センター

⑦乳幼児健診 ※約1カ月前に該当者に通知します。

特に3歳児健診は、ぜひ受診してください。  
4カ月児健診 【対】3~4カ月ごろ  
1歳6カ月児健診 【対】1歳6カ月ごろ  
3歳児健診 【対】3歳6カ月ごろ  
【問】健康づくり課(①~⑥) 【問】子ども保健課(⑦)

乳がん・子宮がん体験者の会(弥生の会)  
体験者同士で情報交換します。今回は専門家を招いて、リンパ浮腫の勉強をします。【時】12月16日13~15時【場】中央保健福祉センター  
【問】健康づくり課

特定健康診査受診が「無料」に  
国民健康保険に加入している40~74歳の人は、特定健康診査の受診が無料です。積極的に受診し、生活習慣病予防に努めましょう。  
【問】医療保険課

健康相談(12月開催分)  
【時】①14日②15日③16日 ※14~15時④予約時に調整【場】①世知原行政センター健康館②小佐々行政センター③鹿町行政センター健康館④江迎地域、中央保健福祉センター【内】生活習慣病予防や禁煙に関する相談【申】電話で健康づくり課へ ※行政センターは前日まで申し込み可。  
【問】健康づくり課

各種料理教室(要予約)  
【働くあなたの料理教室】  
【時】1月19日18時30分~21時【場】中央保健福祉センター【内】日本型食生活ってなに? おふくろの味に挑戦! 【定】30人料二百円【申】前日までに電話で健康づくり課へ

【男性のための料理教室】  
【時】①1月19、26日、2月2日②1月20、27日、2月3日 ※10時~12時30分【場】①中央保健福祉センター②相浦文化センター【対】40歳以上の男性【定】22人料二百円【申】前日までに電話で健康づくり課へ ※3回シリーズ。1回だけの参加も可。  
【マタニティクッキング教室】  
【時】1月21日10時~12時30分【場】中央保健福祉センター【内】お腹の赤ちゃんのための栄養バランスを考えた食事作り【定】30人料二百円【申】前日までに電話で健康づくり課へ ※エプロン、三角巾、筆記用具持参。

いきいき元気食事づくり教室  
【時】1月25日、2月1、8日10時~12時30分【場】中央保健福祉センター【内】いつまでもおいしく食べ続けるための手軽なメニューと健康講話【定】25人料二百円【申】前日までに電話で健康づくり課へ ※3回シリーズ。1回だけの参加も可。  
【問】各料理教室とも健康づくり課



献血にご協力ください  
献血はあなたにもできる人助けです。【時】10時~17時30分(成分献血は17時まで) ※金曜定休【場】献血ルーム西海(四ヶ町アーケード内)  
【問】献血ルーム西海☎25・2440

寒い季節も食中毒に注意!  
12月はイベントなどが多く、料理する機会が増えます。食中毒を予防するために衛生管理に心掛け、次のことにご注意を▽ふきん、まな板、包丁、スポンジなどは、使用後よく洗浄・消毒・乾燥させる▽食材からの二次感染を防ぐため、まな板と包丁は肉・魚・野菜用に分ける  
【問】生活衛生課

献血にご協力ください  
献血はあなたにもできる人助けです。【時】10時~17時30分(成分献血は17時まで) ※金曜定休【場】献血ルーム西海(四ヶ町アーケード内)  
【問】献血ルーム西海☎25・2440

【子どもの発達】  
療育相談(要予約)  
【問】子ども発達センター☎23-3945  
歯科保健相談(要予約)【問】健康づくり課  
【障がい福祉】【問】障がい福祉課  
①アルコール依存の相談  
●アルコール依存の相談  
障がい福祉課で随時  
●アルコール依存症家族教室  
12月14日13:30  
中央保健福祉センター  
●佐世保断酒会  
12月14、28日13:30  
中央保健福祉センター  
②精神障がい者の社会復帰訓練  
保健所テイクア  
毎週金曜(祝日を除く)10:00  
中央保健福祉センター  
③精神障がい者の家族の会(ゆみはり会)  
12月18日13:00 ふれあいセンター  
④脊髄小脳変性症の集い(アジサイ会)

12月17日13:30  
アルカスSASEBO2階「スビカ」  
⑤ひきこもり家族の集い  
12月15日10:00 ふれあいセンター  
※佐世保断酒会、②~⑤の新規参加者は、事前に連絡を。  
【高齢者と介護】【問】長寿社会課  
老人の認知症や心の相談(要予約)  
12月16日13:30中央保健福祉センター  
【医療の相談】【問】保健福祉政策課  
平日8:30~17:15(電話での相談)  
医療安全支援センター☎25-9723  
【健康テレホン】☎23-4300  
祝日は前日の内容が流れます。  
12月の内容(3分間)  
【脂肪肝・肝がんの早期発見と治療】  
【冬に多い小児のウイルス感染症】  
【目のヘルペス疾患・妊娠中の歯科治療】  
【出産後うつ】  
12月28日~1月4日:手指のしびれ  
【問】長崎県保険医協会☎095-825-3829

**忘新年会** 還暦・厄入り  
もご利用いただけます。  
お一人様 **5,000円**より ご予約承ります! 2~200名様まで(和・洋宴会場)  
お得な特典をご用意! マイクロバス送迎無料! (ご予約先着順)

**レオプラザホテル** TEL(0956) 22-4141  
【滝の茶屋 鯉太郎】三浦町4-28

**ワシントンホテル** TEL(0956) 32-8011  
【日本料理 桜川】瀬見町12-7

**グリーンホテル** TEL(0956) 25-6261  
【いけ洲 博多屋】三浦町4-1

**つくも総合法律事務所**  
弁護士 吉田英樹 (長崎県弁護士会所属)  
30分 5,250円(消費税込) (但し、多重債務問題は無料となる可能性もあります。)  
身近な問題を気楽にご相談ください。

・過払金返還請求等(多重債務問題)  
・交通事故等(一般民事)  
・離婚、相続等(家事事件)  
・刑事・商事

〒857-0027 長崎県佐世保市谷郷町3番1号谷郷II 4階 TEL0956-76-7200



## SASEBO

### 編集後記

小学生のときに大流行した「仮面ライダーカード」。スナック菓子のおまけで、当たりが出ると「仮面ライダーアルバム」がもらえるため、小遣いを握り締め、何度も近所の商店へ通いましたが、1度も当たりませんでした。それからというもの懸賞やくじのたぐいは、何一つ当たったことがありません。年賀はがきのお年玉は切手シートの域を超えたことがなく、最高5ポイントがもらえる某ストアの抽選機でさえ、いつも1~2ポイントでした…。しかし「くじ運なんて、一生涯のスパンで考えるもの」と言ってくれる人もいます。これまでの分、一気に大当たりがくることを信じて、「60周年記念競輪」に、ちょっとだけ挑戦してみようと思います。(T)

## 日本本土最西端の地を訪ねてみませんか？



小佐々町楠泊の神崎鼻は東経129度33分、北緯33度12分で、日本本土最西端の地となっており、記念碑が建っています。周辺は絶好の釣り場で、磯釣りを楽しむ人が多く見られ、夕方は水平線に沈む夕日をゆっくりと眺めることができるお薦めのスポットです。訪れた人には、下記の場所で訪問証明書を発行(無料)していますので、気軽にお立ち寄りください。

【九十九島漁協】8時30分~17時 ☎69-3161 または 69-3145  
 ※12月31日~1月5日、8月14日~16日は小佐々行政センターへ。  
 【小佐々行政センター】17時~翌8時30分 ☎41-3111

バス●佐世保駅前から西肥バス「楠泊経由大加瀬(江迎)行き」約65分、神崎入口バス停下車徒歩約30分 車●西九州自動車道相浦中里ICから約40分、駐車場あり

☎小佐々行政センター産業建設課 ☎41-3111



「中心街を通る国道三五号に橋が架かっている」と話せば、「えっ? ウンでしょう」と言う人が多い。では「弥生橋を知っていますか?」と尋ねると、ほとんどの人は首を傾げます。その弥生橋が架かっているのは名切川。昭和三十六年に架け替えられたコンクリート製の欄干が、市立図書館から五十メートルほど下流の国道に片側だけ残っています。

佐世保村に軍港決定が告げられたのは明治十九(一八八六)年四月。「内定」の報を持って樺山資紀・海軍次官が佐世保入りし、すぐに原田謙吉・東彼杵郡長らと「佐世保村の市区改正等」について意見を交わしました。村の市区とは市街地としての全体計画のことです。

この年の十二月には「佐世保市街建設予定図」ができました。これによりまずと、北は俵町から南は戸尾市場付

### 歴史散歩 第545回

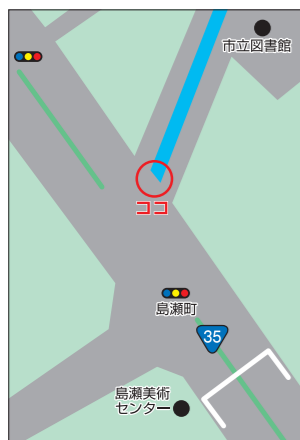
## 国道35号の弥生橋・栄町

撮影・文 ● 筒井隆義

近までを計画区域とし、南北に四本の幹線道路を走らせ、その幹線を区切る東西の街路を碁盤の目のように規則正しく配置しています。

予定図が描かれたとき、名切新田の中央を流れていたのが名切川です。流路は現在の中央公園を縦貫する榊並木道路とほぼ同じで、松浦公園と商工会議所の間を通過して佐世保川に合流していました。この流路が、現在の市立図書館寄りに付け替えられたのは明治二十一年(一八八八)年ごろ。

橋の名の弥生は、すぐ北側に開業した芝居興行の「弥生座」にちなみます。庶民の娯楽は歌舞伎などの芝居見物で、弥生座は佐世保随一の芝居小屋として人気があり、今の国道も通称の「三笠通り」が、いつの間にか「弥生座通り」になりました。昭和十年と十七年の二回、初代中村吉右衛門も弥生座で「二条城の清正」などを熱演しました。



### 市長日記

## 中国への観光トップセールス

毎年実施している海外観光トップセールスとして、ことしも佐世保観光コンベンション協会の飯田理事長とともに、10月末に中国の上海市、蘇州市、青島市を訪問しました。

上海市では、上海長崎クラブ会長を表敬訪問し、教育旅行生を本年も多数送客していただいたお礼と、来年の送客をお願いしました。また中国東方航空においては、幹部役員の方に面会し、先般の佐世保市視察に対するお礼と、上海一長崎便の増便のお願いや、中国各地の関係旅行社からの送客について話をしました。

蘇州市においては、観光交流都市協定を結んでいることから、昨年の市民訪問団相互派遣の成果や教育旅行の送客について協議しました。蘇州市の副市長をはじめ旅遊局、外事弁公室幹部との表敬・意見交換においては、協定締結以降、毎年訪問していることを高く評価していただき、今後の送客、交流に理解を示してくれました。

青島市は、私が市長になってから初めての訪問でしたが、夏市長自らが対応され、青島市は中国沿岸部に位置

し、本市とは日中両国の中でも近い位置関係にあることから、観光交流をさらに促進させていくことで意見が一致しました。また、ことしも数百名の教育旅行の送客をいただいたことから、そのお礼と来年以降の送客、さらには将来の定期航路の開設などについても意見交換しました。

今回は日中関係が微妙な状況の中での訪問でしたが、どの市や団体も非常に丁寧で、友好的に歓迎してくれました。これもそれぞれの市との交流を現在まで継続してきた成果であると思います。今後とも日本本土最西端に位置する本市と中国とは「一衣帯水」の関係にあることを再認識し、このような時期だからこそ関係を強化して、強い絆を結んでいくことが必要なのではないかと考えます。

佐世保市長 朝長 則男



## 障がい福祉課から 心の健康の話

### ■うつ病とは

10人に1人は、一生のうちに少なくとも一度は「うつ病」になるといわれています。うつ病は脳内の「セロトニン」「ノルアドレナリン」という情報を伝えている物質(脳内ホルモン)が減少するために生じる病気です。いわゆる「脳のガソリン切れ」の状態、頑張りたくても頑張れなくなってしまう状態になります。うつ病は早く気づき、適切に対処することが重要です。苦しいときは、右記窓口に気軽にご相談ください。

### ■うつ病の治療と養生のコツ

まずは脳のエネルギー消費を抑えるために「休養」をとることが第一。状態によっては、脳内ホルモンを増やす作用を持つ「抗うつ薬」を投与した方が良い場合もありますが、必ず精神科医の指示に従ってください。

うつ病は「脳のガソリン切れ」の状態なので、ガソリンが貯まるまでゆっくり休みましょう。軽い運動などは気分転換になりそうですが、エネルギーを消費するため、逆効果になる場合もあります。

### ■あなたにできること

- うつ病で悩んでいる人が身近にいたら、次のことを心掛けましょう。
- ①「受け入れ、共感する態度」で接する
  - ②「結論は後回し」にするよう勧める
  - ③「頑張り」という励ましよりも「頑張っているね」という声掛けを
- ☎障がい福祉課 ☎24-1111

### うつ病の初期症状の例

- 体のサイン
- 疲れやすい
  - 体全体がだるい
  - 頭痛、肩こりがある
  - 眠れない、朝早く目が覚める
  - ごはんがおいしくない など
- 心のサイン
- 憂うつな気分、不安になる
  - 物事が判断できない
  - やる気、興味がでない
  - 集中できない
  - イライラする、落ち着かない など

苦しいときは気軽に相談を!

さまざまな心の悩みや自殺問題などの相談

長崎いのちの電話 ☎095-842-4343  
9:00~22:00 (年中無休)

心の健康・依存症(薬物・ギャンブル)などの相談

長崎子ども・女性・障害者支援センター ☎095-846-5115  
月~金曜 9:00~17:00 (祝日除く)

心の健康の相談や精神科医療機関などの情報提供

佐世保市障がい福祉課 ☎0956-24-1111  
月~金曜 8:30~17:00 (祝日除く)