



平成22年10月1日発行
編集・発行 佐世保市総務部秘書課広報係

〒867-8585 (市役所専用) 長崎県佐世保市八幡町1-10 TEL. 0956-24-1111 FAX 0956-25-2184 MAIL hisho@city.sasebo.lg.jp

印刷 有限会社立山印刷

特集 佐世保の歴史や文化を観光素材に まちなか観光



海軍橋のまん中で
足が名切に向いたとて
からの財布じゃなんとしょかね

海軍鎮守府の表玄関近くにあり、
海軍橋とも呼ばれた「佐世保橋」。
海軍構内と市街地を結んでいた
橋で、軍人が橋の上で思案する様
子が当時の歌に歌われています。
あるときは軍人たちが勇ましい
靴音を響かせ、あるときは親子、
夫婦に惜別の涙を流させたこと
もあった佐世保橋。佐世保の歴
史を象徴する橋の一つです。

■ 浜田公園(浜田町)にある架け替え前の佐世保橋の記念碑の一部。佐世保の市街地(まちなか)には、港まちとして歩んできた歴史を感じさせる風景やエピソードがいくつも残されています。

10月1日は、国勢調査。
October 1 is the Population Census Day.

ご協力をお願いします!
関連記事:P20

まちが輝く。ひとが輝く。
第13回 YOSAKOI させぼ祭り



前夜祭 10月22日(金) 12時～21時
本 祭 10月23日(土)・24日(日) 9時～20時

名切お祭り広場、アーケード会場、
アルカス広場会場、海上自衛隊倉島岸壁会場ほか

問い合わせ YOSAKOIさせぼ祭り実行委員会事務局
☎26-4351 <http://www.yosa.jp/>

■ 人の動き(9月1日現在)
総人口261,111人(+12人)、男性122,358人(-23人)、女性138,753人(+35人)、世帯数106,293世帯(+82世帯)
8月中のうごき 転入791人、転出725人、出生199人、死亡253人

■ させぼ市政だより
テレビ NBC 9時25分、NIB 9時25分、KTN 11時40分、NCC 11時40分 ※毎週土曜約5分間
ラジオ NBC 毎週日曜 9時25分、FM長崎 毎週火曜 9時05分、FMさせぼ 毎週火曜10時30分、毎週日曜 9時30分
新聞 長崎新聞 毎月第2・4火曜
パソコン <http://www.city.sasebo.nagasaki.jp/>

携帯電話版
市ホームページ



佐世保のまちなかにある外国人バーの店内。壁一面のドル紙幣が独特の雰囲気を出している。



昭和25年ごろの松浦町付近。繁華街は朝鮮戦争の特需で沸き返り、現三ヶ町商店街の裏通りには何十軒もの外国人バーが軒を連ねていた。



特集 佐世保の歴史や文化を観光素材に

まちなか観光

地元のガイドの話聞きながら、ゆつくりとそのまちを巡る「まちなか観光」。そのまちを深く知ることができ、旅行者にも好評なため、全国各地で商品化が検討されています。佐世保には港まちとして歩んできた歴史があり、そこから外国人バーやジャズバーなどさまざまな文化が生まれてきました。今回はこうした歴史や文化を生かし、この秋から本格的に始まる「佐世保のまちなか観光」についてお知らせします。

そのまちの風土を肌で感じたい

10月〇日、気の合う仲間1人で、ぶらりと国内旅行。型にはまったバック旅行に飽きを感じていたので、今回は旅先をより深く感じられるよう、ガイドさんと一緒に「まちなか」を巡るツアーに参加してみた。やはり地元のことには地元の人に聞くのが一番。そのまちなかではの歴史を肌で感じることができ、新鮮な感動を覚えた。ツアー後にはガイドさんに教えてもらったオースメの洋食屋に行き、地元の人しか知らない裏メニューを堪能。満足、いや大満足！。

旅行者ニーズが多様化している今、こうした旅行の楽しみ方が注目されています。そのまちなかの風土が感じられる場所で、そのま

ちに暮らす人から、そのまちのとおきのお話を聞く。こうした旅行は「まちなか観光」と呼ばれ、旅行者ニーズをとらえた新しい観光スタイルとして、全国各地に広まっています。商品化するには地域の詳しい情報が必要で、各地域では官民一体となり、さまざまなツアーが検討されています。

佐世保のまちなかツアー

佐世保には、旧日本海軍や米海軍とともに歩んできた歴史があり、その歴史から生まれた外国人バーやジャズバー、佐世保バーガーなど、旅行者にとって魅力的な素材がたくさんあります。

また本市は、宿泊施設が集中する市中心部を「九十九島」「ハウステンボス」に次ぐ第三の観光拠点にすることを課題にしており、新たな観光客層を開拓し、市全体としての誘客を図っていくためにも、まちなか観光の商品化は大きな意味を持っています。

このようなことから、その企画・商品化に取り組んできた佐世保観光コンベンション協会では、平成20年5月、本月初となるまちなか観光ツアー「海軍さんの港まちツアー」の販売を開始。続いて本年4月には「SASEBO港まち歩きツアー」がスタートし、この秋には「SASEBO港まちナイトツアー」が加わります。

佐世保の魅力が再認識できるこれらのツアー。市民の皆さんも十分に楽しめますので、一度参加してみてください。

海軍さんの 港まちツアー

本市初のまちなか観光ツアーで、普段は入れない米海軍佐世保基地内の散策や海上自衛隊の艦艇見学などができ、県外からの観光客などに大好評です。

英語表記のカラフルな看板や標識、明るく交わされる英語でのあいさつなど、米海軍基地では、入場ゲート内に一歩足を踏み入れると、すぐにアメリカの雰囲気を感じることが出来ます。

このツアーのメインガイドを務めるのは、基地内で働き、本市在住20年のフリーリップ・イーキンスさん。このほど「佐世保軍港史」を執筆されるなど、佐世保の歴史に詳しく、佐世保の軍港にまつわる話をアメリカ人の視点で語ります。イーキンスさんは英語でガイドするため、ツアーには通訳ガイドが同行し、日本語での解説も行います。

現在もショップ等に活用されている赤レンガ倉庫など、基地内の旧日本海軍の遺構をひとしきり散策した後は、お待ちかねの昼食。基地内レストランでの「ランチバイキング」では、やわらかいコースト

港まち 歩きツアー

繁華街の小さな路地裏、いつも何気なく歩いている散歩道…。普段見慣れているまちなかの風景ですが、そこには歴史を感じる象徴的なものや、佐世保ならではのエピソードがたくさん隠されています。

そうしたスポットをガイドに解説してもらいながら、まちなかでの小さな発見を楽しむこのツアー。路地裏や通りなど、まちなかの気になるスポットは、「させば港まちづくりスタジオ」の学生たちが見つけ、それを「させばガイド・ネットワーク（S・G・N）」の皆さんがコースに仕上げるという、コラボレーション企画で実現しました。

今回、ガイドを務めたのは、市内在住の清水芳子さん。S・G・Nに所属し、ことしの4月にガイドデビューしました。柔らかい語り口調が印象的で、佐世保のまちなかを歴史や文化の視点で切り取り、当時の写真を使って分かりやすく解説します。

このツアーには、今回紹介するAコースのほか、万津町周辺など港を中心に巡るBコースもあります。



INTERVIEW
サプライズを入れて楽しいツアーに！
ガイドになろうと思ったのは、エコツーリズム人材育成講座を受講したのがきっかけでした。港まちさせばには、いろんなストーリーがたくさんあります。そこにちょっとしたサプライズを入れて、お客さまに「楽しかった～」と言っていただけのようなガイドをしていきたいと思っています。
清水芳子さん(ツアーガイド)



1佐世保橋が見える場所に立ち止まり、その歴史などを解説する清水さん 2コンクリート造りの佐世保橋、下士官兵集会所、白亜の凱旋記念館がセットになった風景は当時の佐世保のシンボリックな情景(大正末期、平瀬町) 3島地山と佐世保の歴史にまつわる話を聞く参加者(島地山登り口)

1米海軍基地内で参加者に説明するイーキンスさん(右)と通訳ガイドの廣田智孝さん(左)。ガイド業務はすべてボランティアで行っています 2赤レンガ倉庫群を散策する参加者 3近代化遺産としても貴重な赤レンガ倉庫 4海上自衛隊員の案内で艦艇を間近で見学する参加者



させば港まちづくりスタジオ
九州大、長崎国際大の学生たちが佐世保のまちづくりの研究活動を行うまちなかのサテライト研究室。「あるもの探し」から、港の風景、赤レンガ、外国人バーなど佐世保らしいものをまちづくりに生かそうと平成18年度から活動を続けています。佐世保の「まちなか観光」は彼らの活動がきっかけとなりました。
<http://www.sasebo-minato.jp/>



させばガイドネットワーク (S・G・N)
佐世保のエコツアーガイドの人たちを結ぶネットワークで、昨年11月に発足(事務局は佐世保観光コンベンション協会)。市内のエコツアー事業者や個人ガイドなど54人で組織し、ツアーコースを考えたり、情報交換などを行っています。

させばガイドの手のひらブログ
<http://ecostay.jugem.jp/>

アメリカの雰囲気十分に満喫した後は、立神岸壁までバスで移動し、海上自衛隊の艦艇見学です。ここでのガイドは現役海上自衛隊員やOBの皆さんで、実体験に基づく貴重な話を聞くことができます。実際に艦艇に乗船し、迫力ある装備を間近で見ながら、ガイドさんの体験談を聞いてみると、国防のため最前線で頑張っている海上自衛隊員の皆さんの苦労がひしひしと伝わってきます。テレビや映画とは違うリアルな体験の中から、いろいろなことを感じ取ることが出来るツアーです。



フードコートで食べることができる
サンドイッチとスープ

SASEBO港まち歩きツアー (所要時間約2時間) : ●実施日/金・土・日・月曜、祝日 ●料金/1,000円 ●定員/2人以上(最大10人まで)
●コース例/MR佐世保中央駅→四ヶ町商店街→島地山→佐世保独楽本舗→平瀬橋→ニミツパーク→佐世保橋→旧海軍佐世保鎮守府凱旋記念館→島瀬公園 ●申し込み/実施日の3日前までに電話で佐世保観光情報センター (☎22-6630) へ

海軍さんの港まちツアー (所要時間約6時間) : ●実施日/毎月第4日曜日 ●料金/8,500円(昼食付) ●定員/20人 ●コース/佐世保駅→弓張岳展望台→米海軍佐世保基地→海上自衛隊艦艇見学→海上自衛隊総監部→セイルタワー→佐世保駅 ●申し込み期間/6カ月前から先着順に受け付け(実施日の10日前に締め切り) ●申し込み方法/電話で佐世保観光コンベンション協会 (☎23-3369) へ



①ことしのチェルシー・フラワーショーでゴールドメダルを受賞したアンディ・スタージョン氏の庭②メイン会場となるパレスハウステンボス③日本代表として出場する石原和幸氏の庭(2008年)

世界のトップガーデナーがハウステンボスで競う、国内初、花と緑の祭典
ガーデニングワールドカップ 2010 ナガサキ フラワーショー

世界各国のトップガーデナーが長崎・ハウステンボスに集まり、世界最高の座を競うガーデニングのワールドカップ。長崎県出身の世界的に著名なガーデナー石原和幸氏プロデュースによる大会で、テーマは「緑と花による平和と再生への祈り」。世界で最も権威があるといわれる、英国「チェルシー・フラワーショー」で2010年度最高位のゴールドメダルを獲得したアンディ・スタージョン(英)など、トップガーデナーたちが母国の名誉と威信を懸け、最高峰のガーデニング技術を競い合う花と緑の祭典です。

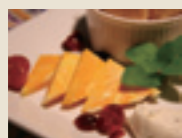
時 10月9日④～17日⑥
※10月18日⑥～31日⑥は庭園公開のみ
場 パレスハウステンボス周辺特設会場
料 10月9日④～11日⑥⑥一般2,800円、12日⑥～17日⑥一般2,000円、18日⑥～31日⑥一般1,000円(パレスハウステンボス単独前売り料金 ※当日は各200円増し)
問 ガーデニングワールドカップ実行委員会事務局
☎27-0369(平日9時～17時)
<http://www.gardeningworldcup.jp/>

100種類のワインを試飲できるチャンス! **ワインフェスティバル サンヴァンサン祭**



ことしで12回目を迎える「サンヴァンサン祭」は、購入したタートヴァン(参加証)の種類に応じてワインが試飲できる人気のイベント。ことしはアルコールを飲めない人でもおいしいジュースが試飲できる「こどもタートヴァン」が新登場。ワイン通には貴重な1杯が付いた「プレミアムタートヴァン」がおすすめです。

時 10月9日④～24日⑥13時～20時
場 アレキサンダー広場特設会場
【タートヴァン料金】
●レギュラー 1,000円(100種類のワインの試飲)
●ゴールド2,000円(100種類のワイン+高級ワイン10種類の試飲)
●プレミアム5,000円(100種類のワイン+高級ワイン10種類+ヴィンテージワイングラス1杯の試飲)
●こども500円(ジュース数種類の試飲。大人もどうぞ)
※タートヴァンによる試飲は当日のみ有効。上記料金以外に、ハウステンボスの入場料が別途必要です。



ミニミニフード&スイーツ
ワインにピッタリのおつまみやスイーツをミニサイズにしたものです。
時 10月1日④～24日⑥ 料 1品300円、アベチケット(4枚綴り)1,000円

港まち ナイトツアー

「一度は行ってみたいけど、ちょっと入りにくい外国人バー。地元の人でいっぱい。案内してくれるなら行ってみたいな」。そんなニーズに応えるのがこのツアー。気軽に佐世保の夜が楽しめます。
午後7時30分。繁華街のネオンが灯り出すころにこのツアーは始まります。この日のガイドは清水保穂さん。元気な清水さんに老舗のジャズバーやお薦めのお店などを案内してもらいながら、湊町辺りまで歩いていきます。
「外国人バーは最盛期ほどではないものの、今でも数十軒が営業していて、店の外観や店内の様子などは以前と変わらない雰囲気があります」。こうした清水さんの説明を聞いた後、いよいよドキドキしながら店内へ。薄暗く、いかにもアメリカらしい雰囲気。店内には、陽気な笑い声と英語での会話が飛び交っており、自然と気持ちが高まってきます。
このツアーでは、最初のオーダーまでをガイドがサポートするため、慣れない外国人バーでも気兼ねなく楽しむことができます。10月から始まるこのツアー。皆さんも一度参加してみませんか。



1 ツアーで立ち寄る外国人バーの店内。支払いは注文ごとにお金を払うキャッシュ・オン・デリバリー方式で、ハンバーガーなどの持ち込みもできる
2 白熱球の柔らかい光に浮かび上がるディスプレイ③外国人客に話し掛ける参加者④「パラダイスストリート」と呼ばれた三ヶ町裏通り(昭和40年ごろ)

INTERVIEW ゆっくり滞在したいと思ってもらえるツアーに



若いころから好きで、旅先の人と触れ合ったことが今でも記憶に残っています。ツアーガイドになったのは、妻(港まち歩きツアーガイドの芳子さん)と同様に、エコリズム人材育成講座を受講したのがきっかけ。講座には夫婦それぞれで申し込んだため、お互いの受講を会場ですべて知りました(笑)。佐世保には独特の魅力がたくさんあるので、観光客の皆さんに、ゆっくりと滞在したいと思ってもらえるようなツアーにしたいと思っています。
清水保穂さん(ツアーガイド、写真中央)



ジャズが似合う街 SASEBO
戦後間もないころ、200人以上のJAZZ MANが、民間のホール、キャバレー、米軍関係のクラブなどで活躍していた佐世保。街のいたるところでジャズの音色が鳴り響いていました。(写真は老舗のジャズバー)

重要事項の報告

重点港湾の不選定

8月3日、国において「港湾整備の選択と集中」を図るため、重点港湾103港の中から重点港湾43港を選定し、新規の直轄港湾整備事業の着手対象を原則これに限るとの選定結果が発表され、大変遺憾ながら、佐世保港は重点港湾として選定されるに至りませんでした。

佐世保港は、終戦直後、西日本で初めての貿易港として、さらに、昭和26年には準特定重要港湾の指定を受けて、商港として機能充実を図るため市民一丸となって取り組んでいた矢先、国策によって港湾施設の大半を米軍に再接収され、商港としての機能を大きく失うことになり、今日に至っているところです。

加えて、日本初の原子力潜水艦、原子力空母の受け入れをはじめ、我が国の安全保障にとっても大きな役割を担われるなど、市民の皆さまのご理解の下、全国のどの自治体よりも国の根幹をなす国防政策に協力してきたという自負があります。

今回の発表に至るまでの間、本市としても、戦後の佐世保港の歴史、

佐世保港の置かれた国防上の拠点港としての位置付けや、米軍に再接収された多くの港湾施設や佐世保港の約8割を占める制限水域により、商港としての活用に大きな制約を受けていることなどの課題を掲げながら港湾整備の必要性を訴え、これらの特殊事情があることを踏まえた上で選定を行うよう、旧重港四市で連携し、直接、前原国土交通大臣に要望するほか、正副議長と基地対策特別委員会をはじめ市議会とも一丸となって、あらゆる機会をとらえ、所管の国土交通省への要望のみならず、内閣官房をはじめ外務省、防衛省など関係省庁にも、強く働きかけをしてきました。

しかしながら、このような歴史的背景がある中、港のすみ分けが進展し、これから港湾の整備に取り組もうとするときに、今回の選定に至らなかったということは、戦後一貫して国策である国防の拠点港であるという事実を、苦渋の選択として受け

入れ、今日まで協力を惜しまなかった市民の皆さまに大きな失望と憤りを抱かせたと言わざるを得ません。

一方で、前原大臣は「安全保障に関わる佐世保港の立場については、今後、内閣全体で議論すべき課題」との見解を示されており、将来の佐世保港のビジョンを描く長期構想策定においても港湾整備の実現化には国の協力と支援が不可欠であることから、先ほど申し述べました佐世保港の置かれた特殊性などを国に十分理解していただき、特段の配慮を求めべく今後とも市議会と相談しながら国へ要望活動を行ってまいります。

栄・常盤地区市街地再開発事業における公共施設の配置

栄・常盤地区市街地再開発事業については、平成18年に長崎県の認可により再開発組合が設立され、組合事業として進められてきたものであり、中心市街地において商業のみ

ならず、まちづくりの拠点となる新たな魅力づくりを目的としたものです。また、本市の第6次総合計画においても、この事業を重点施策と位置付けています。

しかしながら、本事業はその後の経済情勢などのあおりを受け、事業進捗が遅れるとともに、組合自体の運営などについても大変厳しい状況となっており、市としても、このままでは中心市街地の衰退が一層進むことを懸念し、この状況の打開策について模索してきたところです。

このような状況の中、本年3月には子ども発達センター(花園町)の耐震性に問題があるとの報告を受け、その移転先を検討する中、施設が求める立地条件に合致することから、この地区への入居について、その可能性を検討するとともに、従来から要望がありました福祉系団体の活動拠点の設置の可能性などについても検討してきました。

これらの検討の結果、常盤南地区の1階と2階部分に加え、常盤北地区の1階部分から17日まで横浜市で開催された「全日本ジュニア体操競技選手権大会」において、聖和女子学院高等学校のダンコ絵里香リン選手が女子個人種目別跳馬で見事1位になりました。

これらの活躍は、選手・競技者、関係者の皆さんの絶え間ない努力がもたらした成果であり、本市のスポーツ・文化界だけでなく市民の大きな誇りです。

※本文の内容は、朝長市長が9月定例会議会で報告(9月2日)した内容を抜粋要約したものです。全文は、市ホームページ「市長の部屋」に掲載しています。



「全日本ジュニアテニス選手権・14歳以下女子ダブルスの部」で準優勝した相浦中学校の江代純菜選手(右)と川口桃佳選手(左)



「全国高等学校総合体育大会空手道競技大会・男子団体組手」で準優勝した佐世保北高等学校空手道部の監督と選手



「全日本ジュニア体操競技選手権大会・女子個人種目別跳馬」で1位になった聖和女子学院高等学校のダンコ絵里香リン選手

つながっていくのではないかと考えています。

今後この事業に対する具体的な取り組みについては、議会の皆さまから意見をいただきながら進めていきたいと思えます。

佐世保勢の活躍

8月1日に東京都で開催された「第57回全国高等学校ワンプロ競技大会」において、聖和女子学院高等学校ワンプロ部が2年連続で第2位となりました。

8月5日から17日まで大阪市で開催された「全日本ジュニアテニス選手権」において、相浦中学校の江代純菜選手、川口桃佳選手のペアが

14歳以下女子ダブルスの部で準優勝されました。江代選手は「全国中学生テニス選手権大会」(8月21日～24日、山口県宇部市)の女子シングルスでも準優勝されました。

8月9日から11日まで沖縄県で開催された「全国高等学校総合体育大会空手道競技大会」において、佐世保北高等学校空手道部が男子団体組手で準優勝されました。

行楽の秋



宇久平家まつりツアー

- 時 11月13日④～14日⑤ 場 宇久島一円
- 内 平家まつりで平家盛公の上陸再現や武者行列などの観賞、観光バスでの島内観光
- 料 1人9,800円(2名1室利用1名様) 定 先着35人
- 申 10月12日9時30分からMR旅行サービスへ電話か来店
- 問 MR旅行サービス ☎23-5238

秋のうづ潮まつり

- 時 10月23日④～11月21日⑤ 場 西海橋地域一帯
- 内 ミニ動物園(10月24日⑤、雨天の場合11月3日⑤⑥)、西海橋スケッチ大会、清掃ボランティア・芋掘り体験(期間中の④⑤⑥)ほか
- ※うづ潮見ごろ10月22日④～25日⑤、11月4日⑥～8日⑦
- 問 西海橋インフォメーションセンター ☎58-5050
- 企業立地・観光物産振興局 ☎24-1111

食欲の秋



西海の恵 佐世保漁港お魚まつり

- 時 10月17日⑤8時30分～14時
- 場 市水産市場(相浦町)
- 内 生鮮魚介類・水産加工品の販売、魚のさばき方教室、模擬ぜり、活魚のつかみ取り、大マグロ解体など
- 問 佐世保漁港お魚まつり実行委員会事務局 ☎47-8970

第20回かつちえてアイラブフェア

- 時 10月30日④、31日⑤ 10時～17時
- 場 島瀬公園
- 内 農水産加工品、地酒、菓子類など特産品の展示即売、抽選会、ステージイベントなど
- 問 佐世保物産振興協会 ☎30-7744
- 企業立地・観光物産振興局 ☎24-1111



「産業展」させば元気スタジアム2010

- 時 10月15日④11時～17時、16日⑤10時～16時
- 場 体育文化館
- 内 多数の企業が集まる総合展示会。地元企業の紹介やセグウェイの試乗体験、ものづくり体験、おもしろ実験教室、市主催の企業向けITセミナーなど
- 問 佐世保商工会議所青年部事務局 ☎22-6121

市立看護専門学校創立50周年
記念式典とシンポジウム

- 時 10月30日④10時30分～16時
- 場 アルカスSASEBO
- 内 市看祭 10時30分～12時
記念式典 13時～14時
同窓生によるシンポジウム 14時50分～16時
- 問 市立看護専門学校 ☎24-7329

11月7日⑤～12月5日⑥は市民協働交流月間2010!!
～集めよう広げよう 市民のチカラ～

- とのお市民プラザ開放デー
- 時 11月7日⑤10時
- 場 とのお市民プラザ(旧戸尾小学校跡地)
- 内 市民活動団体の活動報告パネル展示、各種イベント実施。フリーマーケットやバザーも開催
- 問 市民協働推進室 ☎24-1111



アメリカン・ブラス・クインテット

- 時 10月24日⑤14時開演
- 場 大ホール
- 内 結成50周年を迎える全米トップの金管五重奏団。輝かしく、かつ精妙、芳醇な響きをお楽しみください
- 料 全席指定 一般3,500円、学生1,000円

アルカスSASEBOファミリーコンサートinインフィニタス

- 時 10月17日⑤14時開演
- 場 江迎地区文化会館インフィニタス・メインホール
- 内 ご好評をいただいているロビーコンサートの特別版を開催します。地元演奏家の演奏をぜひ一緒にお楽しみください
- 料 無料

スタニスラフ・ブーニン ピアノリサイタル

- 時 11月3日⑥⑦17時開演
- 場 大ホール
- 内 19歳でショパン国際ピアノコンクールで優勝、ポロネーズ賞とコンチェルト賞を受賞し、ブーニン現象と呼ばれる社会現象を引き起こした人気のピアニスト
- 料 全席指定 S席8,000円、A席6,000円、B席4,000円(学生は各席半額)

スポーツの秋



させば鹿町町パールマラソン合併記念大会

- 時 12月5日⑥ 場 鹿町運動場を発着点とする周辺道路
- 内 マラソン5クラス、ウォーク1クラス
- 料 一般2,500円、高校生1,500円、小・中学生700円、ファミリー 2,500円、ウォークの部高校生以上1,500円、小・中学生500円
- 時 10月31日⑤
- ※応募方法など詳しくは大会ホームページをご覧ください。http://www.e-marathon.jp/shikamachi/
- 問 させば鹿町町パールマラソン大会事務局 ☎77-4580
- 鹿町地区生涯学習センター ☎77-5251

佐世保市小学校体育大会

- 時 10月19日⑤、20日⑥、22日⑦、26日⑧
- 場 市総合グラウンド
- 内 市内小学校を4ブロックに分けて体づくり運動、ボール運動、陸上運動を行う
- 問 スポーツ振興課 ☎24-1111

芸術の秋



右 浄漸寺木造薬師如来坐像
左 東漸寺眼光娘像

佐世保市文化財展覧会「修復された仏像展」

- 時 10月14日⑥～24日⑧10時～18時(入館は17時30分まで) 場 島瀬美術センター中2階 内 近年修復事業を行った古代～近世の仏像4体と青銅鏡を展示 料 無料
- 問 社会教育課 ☎24-1111

佐世保市近代化遺産写真展「特集・坂の上の雲」

- 時 10月13日⑥～11月12日⑧8時30分～17時15分 場 市役所1階正面玄関壁画前ロビー 内 明治維新以後から日露戦争までを描いた小説「坂の上の雲」と共通する時代の市内の様子を現況や古写真、各種資料で紹介
- 問 社会教育課 ☎24-1111

明るい選挙啓発ポスターおよび書写入賞作品展示会

- 時 場 10月21日⑥～26日⑧(佐世保玉屋6階)、10月27日⑨～11月2日⑩(市役所1階)、11月4日⑪～11日⑫(島瀬美術センター)、ほか小佐々(11月12日⑬～18日⑭)・世知原(11月19日⑮～30日⑯)・鹿町(12月1日⑰～9日⑱)の各行政センターでも開催。 ※詳しくはお尋ねを。
- 問 選挙管理委員会事務局 ☎24-1111

秋の佐世保で自然と触れ合おう!



無人島へ上陸して、九十九島の自然を満喫しよう! 子どもエコツアー in 九十九島

- 時 10月24日@9時30分~16時(「海きらら」前で受付)
- 内 午前⇒「釣りコース」か「自然観察コース」を選択
(釣り道具、餌は各自持参)
午後⇒水生生物の観察や海岸の清掃
- 対 小・中学生と保護者(子どもだけの参加は不可)
- 料 1人300円(保険料) 定50人(応募多数の場合は抽選)
- 申 往復はがきに、参加者の住所、氏名、年齢(学年)、性別、電話番号、コース名を記入し、〒857-1152・黒髪町49-6、平尾哲朗あてへ
- 予 10月14日@必着
- ※参加決定者には、決定通知とタイムスケジュールなどを送ります。
- 問 九十九島の会・平尾哲朗 ☎32-4100

国立公園をのんびりお散歩しよう♪



九十九島ビジターセンターから長尾半島まで、のんびりウォーキング。専門スタッフによる自然観察のポイントガイドもあります。家族や気の合う仲間と一緒に参加してみませんか。

- 時 10月17日@10時~12時(同センター集合。小雨決行)
- 対 小学生以上2人1組(小学3年生以下は保護者同伴)
- 料 1人100円 定15組30人(応募多数の場合は抽選)
- 申 往復はがきに、2人の氏名、年齢(学年)、性別と、代表者の住所、氏名、電話番号を記入し、九十九島ビジターセンターへ。ファクスも可。
- 予 10月10日@
- 問 九十九島ビジターセンター

絵本の森へでかけよう!



烏帽子岳の広い草原で、絵本の読み語りや、体を動かすレクリエーションを行います。秋空の下で、心地よいひとときを過ごしませんか。

- 時 11月14日@13時~15時(現地集合)
- 対 5歳以上(小学3年生以下は保護者同伴)
- 料 100円
- 定 20人(応募多数の場合は抽選)
- 申 往復はがきに、参加者の住所、氏名、年齢(学年)、性別と、代表者の住所、氏名、電話番号を記入し、九十九島ビジターセンターへ。ファクスも可。
- 予 11月8日@
- 問 九十九島ビジターセンター

九十九島ビジターセンター 〒858-0922 鹿子前町1055 ☎28-7919 FAX 28-7351
<http://kujukushima-visitorcenter.jp/>

少年科学館

プラネタリウムオープン!



プラネタリウムの10月16日@のオープンを記念し、一般番組を2日間、無料で放映!同館屋上の天体観測室では、昼間の星を観察します。

プラネタリウム無料放映

- 時 10月16日@、17日@10時、11時、13時、15時、16時(約50分間)
- 内 全天候番組「ユニバース」、秋の星座紹介
- 定 各回68人(当日受付の先着順)
- ※詳しくはお尋ねを。

天体観測

- 時 10月16日@、17日@11時、14時
- ※天候によっては中止します。
- ※詳しくはお尋ねを。

少年科学館開館記念イベント



サイエンスショー

科学の不思議な実験を間近で楽しめる「サイエンスショー」を開催。下村脩ジュニア科学賞の表彰式やH2-Bロケットの模型展示も行います。

- 時 11月7日@10時~16時

少年科学館(10月1日開館)

〒857-0031
保立町12-31(市総合教育センター内)
☎23-1517
開館時間=9時~17時
休館日=火曜、祝日

亜熱帯動植物園

秋のローズフェスティバル



- 時 10月9日@~24日@
- 内 バラ園ガイドツアー(期間中の@@ 11時、14時・約30分間)、バラ即売会(期間中の@@@)、バラなんでも相談会(期間中の@)、コンポスト無料配布、クイズラリーなど

クリスマスリース作り講習会

- 時 11月7日@10時30分~12時
- 料 2,000円
- 定 40人
- 申 電話で同園へ
(10月10日@受付開始、11月1日@締切)
- ※はさみ、手袋持参。



モグラの学習会 ~土の中の世界~

- 時 10月24日@13時~14時
- 内 ことし4月から同園で飼育を始めたモグラの生態や、モグラがすむ土の中の世界について学習します

盆栽展示会

- 時 10月23日@、24日@9時~17時
- 内 棚方町の盆栽愛好家会「雅(みやび)会」の作品約40点を展示。盆栽苗の即売会や栽培相談会も開催
- ※土・日曜、祝日は動物ふれあいイベントも開催。内容は園へお尋ねを。

※いずれのイベントも入園料が必要。

亜熱帯動植物園

〒857-1231
船越町2172 ☎28-0011
開館時間=9時~17時15分
入園料=高校生以上400円、中学生以下100円
※保護者が同伴する6歳未満の幼児は無料。

市立図書館

おはなしフェスティバル



同館職員や読み語りボランティアなどによる絵本の読み語りを行います。

- 時 11月7日@
10時30分~11時 赤ちゃん向け
11時~11時30分 幼児向け
13時30分~14時 小学生向け
14時~15時 大人向け

おはなしたからばこ

同館の読み語りボランティアグループ「おはなしたからばこ」による、おはなし会です。

- 時 10月17日@、12月12日@、1月16日@、2月20日@、3月13日@
11時~11時30分
- 対 幼児、小学生、保護者

除籍処分した雑誌を差し上げます

- 時 10月23日@~29日@
11月13日@~19日@
- ※いずれも10時~18時。ただし雑誌がなくなり次第終了。

内 同館での保存年限が過ぎた雑誌など
※雑誌名は館内掲示板や同館ホームページでご確認を(<http://www.library.city.sasebo.nagasaki.jp/>)
※一人10冊まで。
※雑誌を入れる袋の持参を。

※駐車場が混雑しますので、公共交通機関でご来館ください。

市立図書館

〒857-0026 宮地町3-4 ☎22-5618
開館時間=10時~18時
※木・金曜は一般室、講座室は20時まで。
休館日=月曜、祝日(月曜の場合は翌日も)、月末(月曜の場合は前日も)。

→ 年金額が変わったら必ずご確認を!

年金額の変更に伴う税等の増減にご注意を

年金額が変わったらご注意を! 税や保険料の更正

年金の支給額が変わると、所得に係る税や保険料の納める額も変わります。

年金記録の訂正などに伴い、年金額が変更になった場合、市では正しい年金額を調査し、本来支払われるべきであった年度ごとに税や保険料を再計算して「更正通知書」を送付しています。また、税や保険料が増額となる人には払い込み用の納付書を、減額となる人には還付通知書を送付します。ご確認の上、納付へのご理解をお願いします。

対象⇒市県民税(住民税)、国民健康保険税、後期高齢者医療保険料、介護保険料

※法定の時効年度までさかのぼって更正されます。

増額の場合⇒税は3力年度、保険料は2力年度

減額の場合⇒税は5力年度、保険料は2力年度

※所得税が関係する人は、税務署へ確定申告を行ってください。

10月は年金から引かれる税額などを変更

江迎・鹿町地域では市県民税の特別徴収を開始

10月は、65歳以上の年金受給者の、年金から引かれる(特別徴収)税額や保険料額が年額に応じて変更される時期です。これまで税や保険料を引かれていなかった人も、65歳になるなど一定の条件が整うと、年金から引かれるようになります。

また、江迎・鹿町地域の皆さんの市県民税も、10月から徴収を開始します。

※年金から引かれていても、納付書などで別途納付する場合があります。ことし6月以降に市から送付した通知書をご確認の上、納め忘れがないようにご注意ください。

市県民税(住民税)⇒市民税課 ☎24-1111
国民健康保険税、後期高齢者医療保険料、介護保険料⇒保険料課 ☎24-1111

アンテナショップが福岡にオープン!

10月2日(土)、福岡市博多区に「佐世保・雲仙・長崎ゆめ市場」(愛称:キトラス)がオープンします! キトラスとは、3市が共同で設置するアンテナショップ。愛称は「来ていらっしゃる」という意味の方言で、「人がたくさん来てほしい」という願いが込められています。九州最大都市・福岡市で、物産や観光商品の販売、地元PRイベントなど、3市の魅力を積極的に発信しながら、物流の拡大や地元産業の活性化につなげていきます。

※詳しくは本紙11月号で紹介します。



所在地:福岡市博多区上川端町(ふくぎん博多ビル1階)

企業立地・観光物産振興局 ☎24-1111

第13回じげもんトーク参加者募集

本市では、「市民第一主義」の考えで、市民とともに、元気で活力ある「ひと」・「まち」づくりを進めるため、「元気なまちづくりじげもんトーク」を開催しています。皆さんの参加をお待ちしています。

と き 10月25日(月)12時~13時30分

と ころ 市役所5階・副市長応接室

対 象 市内在住者6人程度

内 容 「みんなで考える食育」をテーマに、昼食を取りながら市長と意見交換

応募方法 応募用紙に必要事項を記入し、郵送(〒857-8585・住所不要)、ファクス(25-2184)、Eメール(hishok@city.sasebo.lg.jp)で秘書課へ ※応募用紙は市ホームページでダウンロードを。郵送、ファクスでも送付します。

締め切り 10月18日(月)必着

秘書課 ☎24-1111

→ 悩みや困り事などの相談はお気軽に

市民相談室をご利用ください

市民相談室に直接お越しになるか、電話で気軽にご相談ください(相談無料・秘密厳守)。

場所 市役所12階・市民相談室(個室)

相談内容・日時(祝日を除く)	相談員
一般・行政相談(予約不要) 日常の暮らしの中で困ったことがあったときや、相談先が分からないとき 月~金曜8時30分~17時15分	市職員が担当し、相談内容に応じて専門の相談員を紹介
行政相談(予約不要) 国・県、市政などに関する質問など 火曜13時~16時	行政相談委員が担当
法律相談 金銭、相続、夫婦、借家、賠償など 月、木曜13時~16時	弁護士が担当(事前に相談員が内容を伺ってから予約)
宅地・建物相談(電話予約) 宅地、建物の取引など 第1・3金曜13時~16時	専門相談員が担当

※事情により曜日などを変更する場合があります。

市民相談室 ☎24-1111

無料総合相談

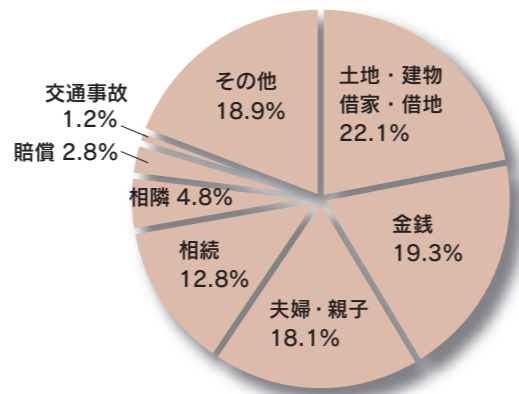
弁護士や専門の相談員がさまざまな相談に応じます

と き 10月21日(木)10時~15時

と ころ 中央保健福祉センター 8階会議室

市民相談室 ☎24-1111

一般相談件数・内訳(平成21年度:1,950件)



※相隣…近隣者間の諸問題

「キラっ都」宣言2010で市政を分かりやすく



本市では、市民の皆さんの市政への理解をさらに深めてもらうため、「キラっ都」宣言2010と題し、市の各部長が、本年度の重点事業や職務目標などを市ホームページに掲載する取り組みを始めました。

市役所の各部署では、どのような考えで、どのように事業に取り組んでいくのかなどを分かりやすくまとめ、目標の進捗よく管理なども行います。

この宣言は、市ホームページ「市政に関する情報」から閲覧できますので、ぜひご覧ください。

政策経営課 ☎24-1111

市政懇談会「おじゃましま〜す! 市長です」



市長が地域の皆さんと直接意見交換する市政懇談会「おじゃましま〜す! 市長です」は、本年度で2巡目を迎えました。10月の開催日程は次のとおりです。皆さんの参加をお待ちしています。

と き	と ころ
10月18日(月)	宇久地区公民館
10月20日(水)	東部住民センター
11月9日(火)	九十九地区公民館
11月10日(水)	広田地区公民館

※開催時間は14時から16時まで。

市民生活課 ☎24-1111



市政広報テレビ番組「みんなでつくるキラっ都させほ」

させぼっ子の健やかな成長を願って
子育て支援に取り組みます！

10月のテーマは、就学前の子どもとその保護者を対象とした「本市の子育て支援策」。本年度から新たに始まった制度も紹介します。

放送予定日	時間	放送局	時間	放送局
10月 2日(土)	9:25	NBC	11:40	KTN
10月 9日(土)	9:25	NIB	11:40	NCC
10月16日(土)	9:25	NBC	11:40	KTN
10月23日(土)	9:25	NIB	11:40	NCC
毎週日曜	18:55	テレビ佐世保		

※市ホームページでも閲覧できます。

プレゼント応募方法

はがきかEメールに、①クイズの答え②ご覧になった放送局③番組の感想④住所⑤氏名⑥年齢⑦電話番号を書いて、11月2日(火)必着で広報係へ(1人1通)。 ※正解者の中から抽選します。紙面の都合上、発表は発送をもって代えさせていただきます。

10月のプレゼント

「味っ子ストレートジュース(250ml×8本)」
(3,600円相当)を3人に!



提供：ながさき西海農業協同組合 ☎27-1230

品質と糖度の高さで関東地方でも人気を誇る「させぼ温州」が原料のストレートジュース。濃厚だけどさっぱりした味で人気の商品です!

8月放送の答え=B 応募数=57通

☎秘書課 ☎24-1111

第15回きらきらフェスティバル 島瀬美術センター壁面イルミネーション デザイン画募集!

街はきらきら、笑顔ほくほく! 佐世保の冬の恒例イベント「きらきらフェスティバル」。そのメイン会場が一番の存在感を誇る、島瀬美術センター壁面イルミネーションのデザイン画を募集します。ことしのテーマは「来て、見て、遊ぼう! 佐世保!」。佐世保らしい、すてきなデザインを考えて、フェスティバルを盛り上げよう!

テーマ 「来て、見て、遊ぼう! 佐世保!」

応募方法 四ヶ町アーケード内にある4つの黄色い広報板などに設置(付近の店舗が開店している時間帯だけ)された専用の応募用紙にデザイン画を描いて提出

締め切り 10月10日(日)必着

賞品 採用された人は、イルミネーション点灯式で表彰し、図書券をプレゼントします

※採用されたイルミネーションは、11月18日から来年1月10日まで、午後5時から11時までの間、毎日点灯します。

☎きらきらフェスティバル実行委員会(本島町4-15、させぼ四ヶ町商店街協同組合事務所内) ☎24-4411



昨年のイルミネーション(テーマ: We Love Sasebo)

市民の広場

このページでは、市民の皆さんからの「お便り」「思い出の1枚」などを紹介します。本紙への感想、佐世保市への思いなど、たくさんの声をお寄せください。「思い出の1枚」は、写真にまつわるお話と住所、氏名、電話番号を書いてお送りください。「広報クイズ」も右記あてにどうぞ。

〒857-8585 (住所不要)
あて先 佐世保市役所秘書課広報係
Eメール hishok@city.sasebo.lg.jp

お便り

ご質問 市には、市民の意見や要望を聴く制度がありますか?

回答

本市では、「市民第一主義」の考えの下、市民の皆さんのご意見を市政の推進や行政サービスに反映するため、市民の声を広く聴く「広聴」に取り組んでいます。ご意見などは、主に次のような方法で受け付けています。

「ご意見箱」

市役所や各支所・行政センターに設置しています。用紙と筆記用具を準備していますので、意見、提案などを記入して投函してください。

「元気なまちづくりじげもんトーク」

市民と市長が、まちづくりについて意見交換します。平成19年度から年4回程度開催し、参加者は本紙や市ホームページで定期的に募集しています(本紙14ページ参照)。

「おじゃましま〜す!市長です」

各地域に市長と幹部職員が出向き、住民の皆さんと意見交換などを行う市政懇談会です。参加者は、本紙や市ホームページで定期的に募集しています(本紙14ページ参照)。

また、市内外を問わず多くの皆さんのご意見を受け付けられるよう、市ホームページに「市長への手紙」や「お役立ちQ&A」のコーナーを設けています。いつでも簡単に投稿できますので、ご利用ください。

このような方法で、市民の皆さんの貴重なご意見を受け付けています。多くの皆さんのご利用、ご参加をお待ちしています。

☎秘書課 ☎24-1111

広報クイズ 問題の○の中に文字等を入れてください。答えのヒントは紙面の中にあります。

問題1

佐世保には港まちとして歩んできた歴史があり、そこから外国人バーや○○○バーなどさまざまな文化が生まれてきました。

問題2

10月2日(土)、福岡市博多区に「佐世保・雲仙・長崎ゆめ市場」(愛称:○○○○)がオープンします!

問題3

本市のがん検診の受診率は、特に肺と大腸がん検診で全国平均を下回る状況となっており、市民全体の平均受診率は○○.2%にとどまっています。

応募方法

はがきまたはEメールに①答え②住所③氏名④年齢⑤電話番号⑥広報紙へのご意見を書いて、10月22日(金)までに広報係まで(消印有効。あて先は上部)。

※応募は1人1通。全問正解者の中から抽選します。紙面の都合上、発表は発送をもって代えさせていただきます。

9月号の答え ①九十九島 ②21 ③国勢

8月号の応募状況 156通(正解152通・不正解2通・無効2通)
はがき114通・Eメール42通

10月号のプレゼント



米海軍佐世保基地
限定販売グッズ
(1,400円相当)を
5人に!



まちなか観光「海軍さんの港まちツアー」の参加者に大人気! 「NAVYのロゴ入りドリンクボトル」1本と、「佐世保基地オリジナルのミント味タブレット菓子ケース(タブレット付き)」1個をセットにしてプレゼントします。

※ボトルのデザインは選ぶことができません。

提供:(財)佐世保観光コンベンション協会

お知らせ

燃やせるごみの収集

10月11日(月・体育の日)⇨収集
します▽11月3日(水・文化の日)
⇨収集しません。

●廃棄物減量推進課 ☎ 32・2428

口蹄疫被害義援募金への協力 力ありがとうございました

本市では、口蹄疫により被害を受けた宮崎県の畜産農家・各業界に対する募金活動を、7月2日から30日まで実施しました。市民の皆さんの協力により、総額四十万三千二百四十四円が集まり、8月4日に宮崎県へ送金しました。

●農業畜産課

市税の証明・閲覧等請求時の本人確認にご協力を

第三者による不正取得を防止し大切な個人情報保護するため、請求時に運転免許証、パスポート、住民基本台帳カード、健康保険証などで本人確認を行っています。ご理解とご協力をお願いします。

●市民税課

「納税証明書」の変更にご注意を

本年3月まで発行していた「納税証明書(滞納がない証明書)」は、4月から「滞納のない証明書」に変更しました。また、法人の場合は請求者が代表者以外のごとき、個人の場合は請求者が本人以外のごときなどに委任状が必要です。詳しくはお尋ねください。

●市民税課

10月は市県民税第3期分、国民健康保険税第5期分の納付月

忘れずに納期内に納めましょう。納め忘れがなく、便利な口座振替納税組合のご利用を。保険税を滞納すると、保険証の有効期限が短くなる場合や、診療費が一時的に全額負担となる場合があります。

●納税課(市県民税)

●保険料課(国民健康保険税)

年金から引きさらされる保険料税額は毎年10月から変わります

10月以降の徴収額や本年度の保険料(税)額は6月に送付している納入通知書で確認を。※後期高齢者医療保険料分は7月に送付。

●国民健康保険税、介護保険料、

後期高齢者医療保険料

●保険料課

国民年金の前納割引制度

国民年金には保険料の前納割引制度があり、1年前納で三千二百二十円、半年前納で七百四十円が割り引かれます。納付期限は1年前納が4月末、半年前納が11月1日となっています。※専用の納付書が必要。詳しくはお尋ねを。

●佐世保年金事務所 ☎ 34・1148

敬老・福祉バスの更新

10月生まれの方は、10月1〜31日に本人がバス券を持参し、市営・西肥バスの指定窓口で手続きしてください。※福祉バスは身障・療育・精神手帳も持参。新規・紛失についてはお尋ねください。

●健康づくり課(敬老バス)

●障がい福祉課(福祉バス)

安全・安心住まいづくり支援事業

地震による住宅の倒壊などの被害を軽減するため、市に耐震診断を申請した場合の診断費や、改修計画策定費、耐震改修工事費の一部を助成します。●昭和56年5

支払い利子の一部を助成

●対 ことし4月から来年3月までに「佐世保市中小企業緊急経営対策資金」を借り入れた中小企業者
●内 借り入れ当初1年間に支払った利子の2分の1(1事業者当たり上限十万円)
●産業振興課

労働相談情報センターの休日相談

●時 10月23、30日9時30分〜16時30分
●場 佐世保労働相談情報センター(県北振興局内)●働く人と会社との紛争解決のあつせん、労働相談●無料 ※電話相談も可。フリーダイヤル ☎ 0120・783・369(携帯電話可)。
●長崎県労働委員会事務局 ☎ 095・822・2398

地上デジタル放送無料相談会・説明会

●時 10月4〜19日(8日は除く)、11月1〜9日の平日10〜17時【10月】相浦支所、吉井・世知原・宇久・小佐々行政センター【11月】早岐・日宇・大野支所(順次実施) ※詳細は市ホームページ、班回覧をご覧ください。

●情報政策課

10月11〜20日は「犯罪のない安全・安心まちづくり推進旬間」

三川内陶器市地域安全キャンペーン⇨10月11日、三川内陶器市会場▽県内一斉防犯パトロール⇨10月12日▽佐世保地区地域安全キャンペーン⇨10月13日、島瀬公園前
●交通安全・防犯推進室

水道局からのお願い

【水道管に破損があったら】メーターから蛇口までの水道管に破損や水漏れを見つけたら、水道局の指定給水装置工事業者にご連絡ください。道路などの水漏れは水道局上下水道維持課、最寄りの営業所、出張所にお知らせください。

【より安全でおいしい水のために】次の場合は念のため、使い始めのバケツ一杯程度は飲み水以外にご利用ください(通常の使用状態では健康上問題はありません)▽長期間留守にした後や朝一番に水を使用するとき▽昭和53年3月以前に設置された水道管を使用している場合(鉛管が使用されている可能性があります) ※個人所有の鉛

大規模な土地取引は届け出を

大規模な土地取引契約をしたときは、国土利用計画法により権利取得者は2週間以内に届け出が必要です。※詳しくはお尋ねを。

●建築指導課

建設リサイクル法による一斉パトロール

10月はリサイクル月間です。適正な建設資材廃棄物の分別解体・再資源化が行われているかパトロールします。●時 10月25〜29日
●場 建築解体現場や建設現場
●建築指導課

無料建築相談会

10月17、31日13〜16時 四ヶ町アーケード(親和銀行本店付近)内
●住宅の建築、耐震診断など
●建築指導課

管は取り替えをお勧めします。

●上下水道維持課 ☎ 24・1151

看板等の設置には道路占用許可申請手続きを



占用許可済証シール

市道に突出して看板等を設置する場合には、道路占用許可が必ず必要です。無届の設置は道路法に違反する不法占用です。許可を受けたものには「道路占用許可済証」シールが張ってあります。※詳しくはお尋ねを。
●土木政策・管理課

人権シリーズ

「インターネットによる人権侵害」

インターネットは、知りたい情報を誰でも容易に知ることができ、現代の生活には無くてはならない情報源として広く普及しています。一方、その情報発信の容易さから、匿名による書き込みが可能なことを悪用して、個人の名誉やプライバシーを侵害したり、いじめなど人権にかかわるさまざまな問題も発生しています。

インターネットの利用については、他人を誹謗(ひぼう)中傷する内容や人権を侵害する文章をネット上に書き込まないというマナーを守るとともに、情報を発信する時はその内容に責任を持つという人権の視点に立った意識が大切です。

●人権男女共同参画課

自立化支援補助金の応募団体追加募集

本市では、市内の市民公益活動団体(NPO法人やボランティア団体等)の活動活性化と自立化を促進し、本市の「市民協働によるまちづくり」をより一層推進するために、補助制度を運営しています。

今回、5月に第1回の募集が終了したファーストステップ補助金、スケールアップ補助金の申請団体を追加募集します。

●時 10月1日〜10月29日

【ファーストステップ補助金】

●対 新結成または設立後おおむね1年以内の市民公益活動団体が行う事業

【スケールアップ補助金】

●対 設立後おおむね1年以上が経過し、着実な活動を展開している市民公益活動団体が行う事業

※補助金の内容など、詳しくはお尋ねを。

●市民協働推進室

お葬式・あんしん事前相談会

Q.なぜ事前相談を?

お申し込み・お問い合わせは各飛鳥会館へ

1 自分の希望の葬儀ができる

2 もしもの時に慌てなくて済む

3 費用が事前にわかる

随時開催

葬祭ディレクターがまごころ込めてお応え致します。

飛鳥会館

元町 ☎(0956)24-3232
〒857-0059 長崎県佐世保市元町 4-23
早岐 ☎(0956)38-4949
大野 ☎(0956)41-4949
日宇 ☎(0956)33-4949
北部 ☎(0956)47-4044

任意整理・過払金返還請求!

消費者金融等と約10年以上の取引がある方・消費者金融等の借金を完済した方は

相談無料

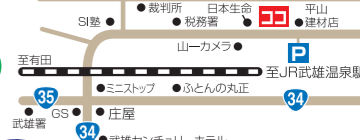
秘密厳守

完済した方は自己負担金ゼロ!

取り戻した過払金の中から成功報酬をいただくのみです。詳しくはお電話、またはブログをご覧ください。
<http://fukuda-hiroshi.seesaa.net/>

西九州総合法律事務所
佐賀県弁護士会所属
弁護士 福田 大志

要電話予約 ☎0954-27-8056
受付/ (月~金) 9:00~12:00 13:00~18:00
佐賀県武雄市武雄町大字武雄5650-26



させば競輪開催日程
☎31・4797

(10月8日以降分)
共同通信社杯(奈良)場外
10月8・9・10・11日

本場開催(S級西入水杯)
30・31日・11月1・2日

本場開催
4・5・6日

函館記念競輪場外
7日

久留米S級場外
8・9日

熊本記念競輪場外	12・13・14日
千葉記念競輪場外	16・17・18・19日
広島S級場外	23・24・25・26日
観音寺記念場外	27・28・29日



江迎本陣(県指定史跡)

第8回郷土史体験講座

●11月13日9～16時●佐世保駅前集合(内奥佐世保の歴史めぐり(吉井・世知原、小佐々、江迎、鹿町地区の文化財見学)●対小学3年生～一般●小学生七百五十円、中学生以上千五百円(定45人)●住所・氏名・生年月日・電話番号を、は

10月1日は「浄化槽の日」
浄化槽はトイレの汚水と台所などの生活排水を衛生的に処理できる装置です。下水道未整備地域で浄化槽を設置する際、条件に適合すれば設置費用の一部を補助する制度があります。浄化槽の設置にご協力をお願いします。
●環境保全課☎26・1787

野生のサルに出会ったら
被害に遭わないため、サルを山に帰すため次のことに注意を▽決して食べ物を与えない▽菓子袋スーパリーの袋は隠す▽目を合わせず、近寄らない▽目が合い、サルが手を上げるなどして脅かすことがあっても、傘や棒切れなどを持ち毅然とした態度を示す▽小さな子どもには、お菓子などを持ち歩かせない▽石を投げるなどして、からかわない
●環境保全課☎26・1787

募集

先着順で市有地を売却します
●対石坂町サンビルズ石坂団地内1区画、大湯町美崎が丘団地内5区画、鹿町町大加勢分譲地内1区画(内一般競争入札で売却できなかった住宅用地を価格公開の上、先着順で売却)●10月12日～来年3月17日正午までに財産管理課へ※売却条件や申し込み方法など詳細は

失業等給付の不正受給防止にご協力を
働いていることを隠しながら支給を受けるなどの不正行為が後を絶たず、内容も悪質多様化しています。給付の趣旨を正しく理解し、不正受給防止にご協力を。
●佐世保公共職業安定所☎34・8609

海区漁業調整委員会委員選挙人名簿の縦覧
●10月20日～11月3日8時30分～17時●選挙管理委員会事務局(閉庁日は市役所1階・管理員室)登録資格者⇨平成2年12月6日までに生まれた漁業経営者(法人含む)と家族、従業員で年間90日以上漁業に従事している人 ●9月1日現在で名簿を作成します。
●選挙管理委員会事務局

「土木の日」現場見学会
11月18日の「土木の日」にちなんで現場見学会を開催します
●長崎市方面●11月14日8時20分～17時10分●新みなと暫定広場集合(内新幹線鈴田トンネル、長崎港クルージング、長崎南環状線バイパスの見学)●無料(定90人)(小学生以下は保護者同伴・応募多数の場合は抽選)●往復はがきに住所・氏名・年齢・電話番号を書いて技術監理課へ●10月22日当日消印有効 ●※弁当、筆記用具、雨具持参。
●技術監理課

【佐々町方面】●11月14日13～16時●佐世保駅前集合(内西九州道

特定優良(公共)賃貸住宅入居者
●市営・特定公共●小ヶ倉住宅(吉井地区)、世知原中央住宅、古里住宅(小佐々地区)、愛の里住宅(宇久地区)、平野住宅(江迎地区)、シーサイド鹿町
●県営・公社●吉岡団地
●県営・特定優良●須佐団地(公B棟)、アルファ(三浦町)●公営住宅の収入基準を超える世帯
●住宅課(市営分)☎22・9612(県営分)

県住宅供給公社佐世保事務所
●男女共同参画推進センター「スピカ」☎23・3828

国勢調査の調査票の提出をお願いします!

平成22年10月1日現在で日本に住んでいるすべての人(世帯)を対象に、国勢調査を実施しています。調査の結果は、児童福祉、高齢者の介護・医療、若者の雇用対策など、わたしたちの暮らしに役立つ大切なデータとなります。

記入した調査票は専用の封筒に入れて封をし、ご自宅に伺った調査員に手渡しするか(調査員は中身を見ません)、郵送提出封筒で市に郵送してください。※封筒に入れる前に、記入内容に誤りが無いか、連絡先を記入しているか等の確認をお願いします。

●政策経営課

講習会・講演会など
佐世保市男女共同参画宣言都市九周年記念・幼児教育センター共催講演会
●11月7日13時30分～15時30分
●アルカスSASEBOイベントホール(内「ババちから」仕事も子育ても楽しもう)講師||安藤哲也さん(無料)●300人(予約制)●電話か直接「スピカ」へ、幼児教育センターへ ●※託児あり(10月27日までに要予約)。
●男女共同参画推進センター「ス



安藤哲也さん

ピカ」☎23・3828
●幼児教育センター☎31・0550

させば男女共同参画セミナー
●第1回「スピカキャンパス」・長崎国際大学連携講座(全3回)●10月22日13時30分～15時●男女共同参画推進センター「スピカ」(研修室2内)ピタミンを知ろう●講師||長崎国際大学准教授・宮本恵美さん(無料)●40人●電話か直接「スピカ」へ ●※託児あり(10月12日までに要予約)。

【第2回】Let's Play(英語で遊ぶ) (全3回)
●10月30日13時30分～14時30分
●男女共同参画推進センター「スピカ」研修室1(内国際交流の推進を目指した、子どもを対象とするセミナー)●5歳～小学3年生の子どもと保護者●無料(定20組)●電話か直接「スピカ」へ
●男女共同参画推進センター「スピカ」☎23・3828

ニュースポーツ普及講習会
●キンボール、カローリング、スポーツガラクッキー、ペタンク、ドッチビー、グラウンド・ゴルフ、わのわリング●5人以上のグループ●電話でスポーツ振興課へ ●詳しくはお尋ねを。
●スポーツ振興課

信頼できる石材店選び。
お墓についての豆知識 [石材店の選び方]

- 1.老舗である
- 2.墓石の販売以外にも力になってくれる
- 3.価格体系が明確
- 4.お客様の要求に応じてだけ応えてくれる
- 5.お寺・檀家との信頼関係を保てる
- 6.住職の人柄まで知り尽くして紹介してくれる

6つのポイント

【創業大正5年】引き継がれる「技術」と「信頼」
品質管理に関する国際規格であるISO9001認証取得

STONE DESIGN 株式会社 **森石碑**
大塔町23番地 TEL(0956)31-3416
http://www.morisekihi.co.jp

つくも総合法律事務所
弁護士 吉田英樹 (長崎県弁護士会所属)

30分 5,250円(消費税込)
(但し、多重債務問題は無料となる可能性もあります。)

身近な問題を気楽にご相談ください。

●過払金返還請求等(多重債務問題)
●交通事故等(一般民事)
●離婚、相続等(家事事件)
●刑事・商事

〒857-0027 長崎県佐世保市谷郷町3番1号谷郷II 4階 TEL0956-76-7200

至大野 谷郷バス停

谷郷バス停

ココ

駐車場有り

至佐世保駅

健康と福祉

市役所各課、中央保健福祉センターへは
代表番号 ☎ 24・11111 からおつなぎします

子育て

10月から乳幼児の医療費の支払いを「現物給付方式」に変更



受給者証(見本)

対象者には、ピンク色の受給者証を送付しています。給付を受けるには、毎回受診時の提示が必要ですので、ご注意ください。

子ども支援課

乳幼児、母子家庭、寡婦に医療費を助成

助成を受けるには認定申請が必要で、

【乳幼児】対0歳～小学校入学前の児童内入院と通院を助成

【母子家庭】対20歳未満の子を養育している配偶者のいない70歳未満の女性とそのお子さん(18歳未満)、高校在学中であれば20歳未満)、父母がいない18歳未満のお子さん(入院と通院を助成)

【寡婦】対60歳以上70歳未満で民法に定める扶養義務者と生計を共にしていない女性(内入院を助成)さかのぼっての資格認定は不可) ※乳幼児以外は所得制限あり。詳しくはお尋ねを。

子ども支援課

母子福祉医療費受給者証の更新

現在お持ちの福祉医療費受給者証の有効期限は11月30日です。期間内に手続きをしないと、12月1日以降の受診分は福祉医療費の支給ができませんのでご注意ください。 ※11月1～19日に子ども支援課、各支所・行政センターで ※該当者には封書で通知します。

子ども支援課

8月1日から父子家庭の父にも児童扶養手当を支給

すでにひとり親となっている父が8月分から支給するには、11月30日までに手続きが必要です。 子ども支援課

子ども手当の申請はお済みですか

対中学3年生までの子どもを養育している人(子ども1人につ

き月額一万三千元 ※出生や転入などにより新たに対象となった人は、速やかに申請してください。 10月期の支払日は15日です。 子ども支援課

出前保育

【この指とまれー】(10月開催分)

時①13日②19日③22日④14、28日 ※10時～11時30分 ①針尾保育園②クレールの丘自治会館③日宇地区公民館④楠栖保育所 未就園児と保護者、妊婦等(無料) 問ルンビニ子育て支援センター ☎20・5100

みんなよっといでー!

時①10月19日②10月27日③11月9日 ※10時30分～12時 ①③ 広田児童センター②上相浦公園 (雨天時は相浦文化センター) 簡単な手遊びやふれあい遊び(対未就園児と保護者)無料 問董ヶ丘幼児園・地域子育て支援センター ☎34・4188

保育所体験

時①10月12日②10月13日③10月20日④10月21日⑤11月9日 ※①②

12日 ※10時30分～12時 ①山澄地区公民館②中里皆瀬地区公民館③東部住民センター④小佐々地区生涯学習センター(内)子育てのふんばりどころ(講師川島達也さん) 民生委員児童委員、老人会の人など(無料) ※託児あり(要予約)。

【育児講座】時①10月15日②10月22日③11月5日 ※10時30分～12時 ①東部住民センター②北部子育て支援センター(内)子育ての楽しさ(講師川頭信子さん) 未就園児と保護者(無料)

【遊びの紹介講座】時10月29日14時～15時30分(体操、手遊び、手作り玩具、絵かき歌など) 対育児サークル・子育てサポーターなど (無料) 申電話で各子育て支援センターへ ※託児あり(要予約)。

ファミリーサポートセンター 会員養成講座

子育ての援助を頼みたい「依頼会員」と、子育ての支援をしたい「提供会員」を養成する講座を開催します。 時11月8、9、10日9～

【シニー・秋の親子遠足】時10月17日10時30分～13時 ※10時受け付け(市市熱帯動植物園(内)体操、親子ゲームなど) 対「シニー」や「わいわい広場」に参加している乳幼児親子、一般の乳幼児親子(入場料三百六十円程度) 10月12日までに電話で各子育て支援センター、子ども発達センター(☎23・3945)へ

問北部子育て支援センター☎47・3329、中部子育て支援センター☎32・1903、東部子育て支援センター☎39・4002

16時場ふれあいセンター(無料) 申電話でファミリーサポートセンターへ ※託児あり(要予約)。

問ファミリーサポートセンター 佐世保☎42・1848(日曜休み)

幼児教育センターの各種講座

【親子であそぼう!】 時10月31日10時30分～12時 場幼児教育センター(内)「ふれあい遊び」と講話(講師井村英俊さん) 未就学児と保護者(無料) 定30組程度 申電話で幼児教育センターへ

【離乳食講座と実習】 時①11月9日②11月16日 ※10時12時 場広田地区公民館(内) 離乳食(5・6・7・8カ月) ②離乳食(9・11・12・18カ月) 対妊産婦、乳児の保護者(無料) 定20人 申10月8日から電話で受け付け ※託児あり(要予約)。

問幼児教育センター☎31・0550

高齢者と介護

介護教室

【転ばないからだづくり】 時10月16日12時30分～14時 場教念寺本堂(俵町) 【認知症の知識・予防・対処方法】 時10月16日14～16時 場戸尾町公会堂 【認知症の知識・接し方・予防法】

④⑤10時～11時30分③9時30分～11時 場①春日幼児園②④赤崎青い実幼児園③藤原幼児園(内) 押し花フレームづくり②おべんとバスシアター、子育て相談③戸外遊びを楽しむ④パラシュートづくり、子育て相談⑤切り紙をしよう 対未就園児とその保護者(無料) 問赤崎青い実幼児園☎28・0044 問春日幼児園☎22・2015 問藤原幼児園☎31・4096

育児講座(10月開催分)

時①14日②12時③15日10時30分④11時⑤27日10時30分⑥11時30分⑦29日10時⑧11時 場①体育文化館小体育室②董ヶ丘幼児園③ルンビニ保育園(内) ①親子運動会②交通安全教室③リトミック④人形劇 ③10月22日 ※①上履き、水筒、参加料百五十円を持参。 問ルンビニ子育て支援センター ☎20・5100

問董ヶ丘幼児園・地域子育て支援センター ☎34・4188

子育て支援センターの各種講座

【地域子育て支援講座】時①10月20日②10月29日③11月5日④11月

時10月20日10～12時 場棚方緑町公民館

【介護保険制度について】時10月31日13時30分～15時 場あそかのより生活支援ハウス

【介護保険Q&A】時11月7日10～12時 場針尾地区公民館

【認知症の理解と介護技術】時11月7日10時～12時30分 場村上医院 問長寿社会課

介護者の「こころ」の相談会

時10月14日13時30分～15時30分 場中央保健福祉センター(内) 臨床心理士による個別相談(対在宅で介護をしている人) 無料(申電話で長寿社会課へ) ※要予約。

物忘れ相談会

時10月30日14～16時 場広田地区公民館(内) 専門の医師による個別相談(無料) 申電話で長寿社会課へ ※要予約。

健康づくり

10月10日は「目の愛護デー」

目の健康を守るため、年に一度は眼科を受診しましょう。 問健康づくり課

時=とき、場=ところ、内=内容、対=対象、料=料金・会費、定=定員、申=申し込み、手=手続き・提出、ア=締め切り、問=問い合わせ

アルカスにレストラン
2店オープン!

1F 軽食レストラン「サザンクロス」
4F おにぎりカフェ「すばる」

アルカスパーティ 4,000円より

アルカス5分! 空港バス停0分!

セントラルホテル

☎25-0001

www.sasebo.co.jp
佐世保市上京町3-2

ワンランク上の
ビジネス宿泊プラン

★朝食付プラン 5,680円より
★朝食・夕食付プラン 6,980円より

人気の朝食は6:30開店!!

大切なお客様の接待に・・・
祝事 法要 御予算に応じ承ります
(10名様から5,000円均)

創作料理 **KAORI**

佐世保市天満町2-29 シービービル2F 電話 0956-37-3500

山のかおり
海のかおり
土のかおり
そして
人のかおり

ゆつくりとした空間の中で
素敵なひとときを
お過ごし下さい。

四季折々の松花堂 二千円
秋のおまかせ料理 五千円

検診・検査など

①がん検診(受診は各種年1回・要予約)

区分	20~29歳	30~39歳	40~49歳	50~69歳	70歳以上
胃	-	3,000円	1,000円		無料
肺	-	-	X線 400円 X線+喀痰検査 900円		
大腸	-	-	600円		
子宮	頸部(けいぶ) 1,000円				
乳	-	視触診・マンエコー 1,500円	視触診・マンモグラフィ 1,500円	視触診・マンモグラフィ 1,100円	
前立腺	-	-	-	50~84歳 無料	

場 市内の登録医療機関

※前回の受診日から12カ月以上空けてください(年1回)。料金は各種健康保険共通。本市国保加入者は保険証を提示すると無料。

②肺がん検診(胸部レントゲン)

期日	時間	場所
10月13日	13:40~14:30	下本山町公民館
	15:00~15:50	踊石町公民館
10月15日	9:30~11:00	あたご荘駐車場(中里町)
10月20日	9:10~10:00	瀬戸越・ゲオ佐世保大野店
	10:20~11:10	ダイソー矢峰店
10月21日	9:20~10:10	吉岡町・鹿子木酒店
	10:30~11:20	中里皆瀬地区公民館
10月27日	9:30~11:00	大野地区公民館
10月29日	9:20~10:10	北地区公民館

対 40歳以上
料 X線=400円、X線+^{かくたん}喀痰検査=900円 ※70歳以上、本市国保加入者、生活保護受給者、市民税非課税世帯の人は無料(保険証・証明書が必要)。 ※肺がん検診は結核検診も兼ねます。

③女性検診(乳がん検診と骨粗しょう症検診・要予約)

時 11月1、22日9:00~11:00、13:00~15:00
場 中央保健福祉センター 内 ①女性検診②骨粗しょう症検診だけ
対 ①40~70歳の市民②20~70歳の市民 ①②とも各日20人
申 10月20日から電話で健康づくり課へ

④エイズ・性感染症相談・検査(匿名・無料)

まずは電話でご相談を 時 平日8:30~17:15 ☎0120-104-783
Eメール shc783@city.sasebo.lg.jp
エイズウイルス抗体(通常)・クラミジア抗原検査
時 月曜9:00~11:30、13:00~16:30、水曜9:00~11:30(祝日を除く) 場 中央保健福祉センター
エイズウイルス抗体即日検査(要予約・祝日を除く)
時 火曜13:00~16:00、木曜9:00~11:00
10月19日13:00~19:00
場 中央保健福祉センター

⑤乳幼児健診 ※約1カ月前に該当者に通知します。

子どもの成長、発達に欠かせない健診です。特に3歳児健診はぜひ受診をお願いします。
4カ月児健診 対 3~4カ月ごろ
1歳6カ月児健診 対 1歳6カ月ごろ
3歳児健診 対 3歳6カ月ごろ

問 健康づくり課(①~④) 問 子ども保健課(⑤)

相談など

【子どもの発達】
療育相談(要予約)
問 子ども発達センター ☎23-3945
歯科保健相談(要予約)
問 健康づくり課

【障がい福祉】 問 障がい福祉課
①アルコール依存の相談
●アルコール依存の相談 障がい福祉課で随時
●佐世保断酒会 10月12日、26日、11月9日13:30 中央保健福祉センター

●アルコール依存症家族教室 10月12日、11月9日15:30 中央保健福祉センター
②精神保健相談(要予約) 10月14、28日 中央保健福祉センター
③精神障がい者の社会復帰訓練 保健所アイケア 毎週金曜(祝日を除く)10:00 中央保健福祉センター
④精神障がい者の家族の会(ゆみはり会) 10月23日13:00
⑤膠原病友の会

10月21日13:30
※④⑤はふれあいセンターで。
※③④⑤の新規参加者は事前に連絡を。

【高齢者と介護】 問 長寿社会課
老人の認知症や心の相談(要予約) 10月21日13:30 中央保健福祉センター

【医療への相談】 問 保健福祉政策課
平日8:30~17:15(電話での相談)
医療安全支援センター ☎25-9723

【健康テレホン】 ☎23-4300
祝日は前日の内容が流れます。
10月の内容(3分間)
☑機能性胃腸症
☑急にひどくお腹が痛くなる
☑EBウイルス感染症
☑うおの目
☑歯科医院にかかるとき伝えたいおたぼうがいの全身疾患
☑日老人性陰炎
問 長崎県保険医協会 ☎095-825-3829

乳がん・子宮がん体験者の会(弥生の会)
体験者同士で情報交換しませんか? 時 10月18日13~15時 場 中央保健福祉センター
問 健康づくり課

子宮頸がん検診・乳がん検診無料クーポン券の早めの利用を
受診料が無料になるクーポン券を6月末に対象者に送付しています。有効期限は来年3月末ですが、年度末には受診希望者が集中し、期限内に受診できなくなる可能性もありますので、受診はお早めに。
問 健康づくり課

10月は「臓器移植普及推進月間」
臓器移植法が改正され、親族に優先的に提供できるようになりました。また本人の意思が不明でも、家族の承諾により臓器提供ができます。臓器提供意思表示カードは、健康づくり課、各支所・行政センターなどに設置しています。
問 健康づくり課

「ひふのり」公開講座
時 11月7日10時30分~12時 場 アルカスSASEBO内アトピー性皮膚炎、皮膚がんに関する講演
料 無料
問 岡田皮膚科アレルギー科医院 ☎24・7065

健康相談(10月開催分)
時 ①26日②27日③28日 ※14~15時④予約時に調整 場 ①世知原行政センター健康館②小佐々行政センター③鹿町行政センター健康館④江迎地域、中央保健福祉センター 内 生活習慣病予防や禁煙に関する相談 申 電話で健康づくり課へ ※行政センターは前日まで申し込み可。
問 健康づくり課

各種料理教室(要予約)
【男性のための料理教室】
時 ①11月5、12、19日②11月24、21日、8日 ※10時~12時30分
場 ①日宇地区公民館②東部住民センター 対 40歳以上の男性 定 22人 料 二百円 申 前日までに電話で健康づくり課へ ※3回シリーズ、1回だけの参加も可。
【いきいき元気食事づくり教室】
時 10月28日、11月4、11日 ※10時~12時30分 場 吉井地区生涯学習センター 定 25人 料 二百円 申 前日までに電話で健康づくり課へ ※3回シリーズ、1回だけの参加も可。
問(各料理教室とも)健康づくり課

健康講話
時 10月28日13~14時 場 中央保健福祉センター 内 「乳がんのことをもっと良く知りましょう」
問 健康づくり課

高血圧予防教室(調理実習あり)
時 ①11月1、10日②11月25日、12月3日 ※9時30分~14時 場 ①山澄地区公民館②南地区公民館 料 二百円 定 28人 申 電話で健康づくり課へ ①10月25日②11月15日
問 健康づくり課

老人福祉センターの歯科健康教育・相談
時 ①11月5日②11月10日 ※10~14時 場 ①やすらぎ荘(花園町)②いでゆ荘(広田3丁目) 内 口の嚙み下体操、唾液腺マッサージや歯科相談など 料 無料(入館料百四十円必要)
問 健康づくり課

10月は「骨髄バンク推進月間」
休日骨髄バンクドナー登録会
時 10月17日11時~15時30分 場 アルカスSASEBO(健康と福祉フェスティバル会場)
問 健康づくり課

運動体験コース(全5回)
時 ①12月~来年1月の月~土曜10時30分~18時②来年1~2月の平日11~20時と土・日曜、祝日11時~16時30分 ※この時間内に1回約60分 場 ①ゲットインスポーツプラザ広田店②街角フィットネスエクサ(常盤町) 対 20~74歳の人(運動を制限されている人などは除く) 料 無料 定 20人(応募多数の場合は抽選) 申 事前に電話で健康づくり課へ
問 健康づくり課

数の場合は抽選) 申 事前に電話で健康づくり課へ
問 健康づくり課

市立総合病院の健康教室
時 10月20日14時 場 市立総合病院2階・講堂 内 肝臓と肝臓がんのはなし
問 市立総合病院 ☎24・1515

糖尿病食の試食会
時 11月12日11時30分~13時 場 市立総合病院2階・講堂 内 糖尿病食の試食料五百円 定 40人 申 10月18日から電話で受け付け(先着順)
問 市立総合病院 ☎24・1515

生活衛生

食の安全・安心フォーラム
時 10月15日13時30分~16時 場 アルカスSASEBO内「みんな考えてみんね!輸入食品のこと」講師||松永和紀さん 料 無料
問 生活衛生課

飼っている動物の命に責任を
平成21年度の保健所での殺処分は犬が六十九匹、猫が千四百十六匹でした。飼い主として、生まれてくる命に責任が持てない場合は避妊・去勢手術をし、無責任に捨てる事は絶対にやめましょう。
問 生活衛生課

九州電力からのお知らせ

■台風時の停電情報をチェック!
台風による停電時には、電話が繋がりにくくなることがあります。停電情報は下記のホームページでもご確認ください。
※台風等非常災害以外の突発的な停電に際しましては、停電情報はご確認いただけません。
携帯メールサービス
http://kyuden.jp
パソコン版ホームページ
http://www.kyuden.co.jp

■携帯メールサービス
台風による停電時には、ご登録いただいた携帯電話に停電情報をメール配信いたします。詳しくは、左記ホームページをご覧ください。九州電力の様々なイベントや省エネの情報などもお送りします。
佐世保市福石町4-12
コールセンター ☎0120-986-402 ずっと先まで、明るくしたい。

法要のご予約 承ります
マイクロバス送迎無料! 焼香も行えます

レオプラザホテル 三浦町4-28 TEL(0956)22-4141

ワシントンホテル 瀬見町12-7 TEL(0956)32-8011

グリーンホテル 三浦町4-1 TEL(0956)25-6261

「あるもの探し」をテーマとする「させぼ港まちづくりスタジオ」。「よその街にあるから、うちの街にも欲しい」というような「ないものねだり」ではなく、今ある佐世保らしいものを見つけて個性的なまちづくりに生かそうとまちなかで活動を続けています。本紙平成19年6月号でも特集しましたが、学生たちが地元のみちづくりを真剣に考えてくれるのは本当に嬉しいこと。今回、その「あるもの探し」が「港まち歩きツアー」として実際に商品化されることになりましたが、彼らのこれまでの取り組みに心から感謝の意を表したいと思えます。▶今月号から新コーナー「〇〇課から〇〇の話」(P26)を連載することにしました。健康づくりや子育てなど、市民の皆さんの役に立つ、身近な話題を、分かりやすくお知らせしますので、どうぞ一読ください。(T)

元気な朝ごはんレシピ 魚部門アイデア賞
鮭と枝豆のどんぶり



電子レンジでの調理なので時間がかかりません。
●考えていただいた人
中里佳樹さん
(佐世保北高等学校1年・当時)

材料・4人分
ごはん 600g
塩鮭 8切(320g)
酒 大さじ1
枝豆(冷凍) 32個
焼きのり 少々
白ごま 少々

作り方
①塩鮭は酒をかけて、電子レンジで2分30秒加熱する。
②①を電子レンジから取り出し皮をとり、身をほぐしておく。
③枝豆を房のまま電子レンジで2分加熱する。加熱後、房から出しておく。
④茶わんにごはんを盛り、鮭と枝豆のをせ、刻んだのりと白ごまをかける。

●1人分の栄養価
熱量458kcal、たんぱく質24.9g、脂質11.6g、塩分1.4g

市長日記 暴力団事務所買い取りにかかる募金のお願い

瀬戸越1丁目(大野地区)にある建物が突如、暴力団事務所として使用されることが判明し、地元住民の皆さんが平穏で安全なまちを取り戻すべく、暴力団事務所撤去運動に立ち上がられました。

昨年11月には裁判所による「暴力団事務所使用差し止め仮処分」の決定がなされ、その後相手側からも和解に応じる旨の回答がなされました。

この和解のためには事務所を買い取る必要があります。地元住民の皆さんは町内会で募金活動を始められるなど資金集めに懸命に努力されていますが、買い取り費用は多額になることが予想されており、地元だけではめどが立たない状況で、市に対して協力依頼がありました。

私は、市民の皆さんはもとより、市内のあらゆる企業や団体にもお願いして運動しなければ目的を果たすことができないと判断し、佐世保・早岐・相浦地区暴力追放運動推進協議会長や商工会議所会頭と協議し、官民一体となって募金活動を展開することにしました。

8月初めからこの募金活動を開始し、市民の皆さんからの温かいご協力をいただいているところですが、この取り組みがまだ十分に周知されていないこともあり、目標金額には程遠い状況です。

この問題は一部の限られた地域だけの問題ではなく、今後どこにでも起こりうる問題です。今、暴力団事務所を排除することができなければ、今後市全体にこのような問題が広がり、深刻な事態に陥ることも懸念されます。このようなことから排除活動は近隣に住む住民の皆さんだけに任せるのではなく、佐世保市民の総意を持って、一丸となって取り組むべき喫緊の課題であると考えています。

市民の皆さんには、どうかこの問題をご自身のこととしてとらえていただき、1口100円の募金にご協力いただきますよう、よろしくお願い申し上げます。

佐世保市長 朝長 則男

募金箱設置場所
市役所本庁舎、各支所・行政センター
※地元の「大野・春日暴力団事務所撤去推進協議会」では銀行振り込みでも募金を受け付けています。
【口座】九州ひぜん信用金庫大野支店／普通預金／口座番号0144356／名義大野・春日暴力団事務所撤去推進協議会 会長 江口敏夫

※写真は本庁舎玄関案内カウンターに設置している募金箱



歴史 散歩 第543回

青年団倶楽部の石柱・小島町

撮影・文・筒井隆義

西小島バス停に近い三差路から、俵ヶ浦方面に分かれる県道分岐点に小島町公民館があります。正面の石段を登り切った右側に、古めかしい砂岩の石柱があり「小島青年団倶楽部 寄贈 中野雄八」と彫り込まれています。

近所に住む川内延弘さん(八十四歳)に尋ねると、戦前活動が盛んだった青年団の集会所があり、現在の公民館は、倶楽部と呼ばれていた建物を、戦後民主主義導入と共に発足した公民館にそっくり転用したもので、ということでした。

「日本大百科全書」によると、明治四十三年(一九一〇)年に名古屋で全国青年大会が開かれ、これをきっかけにして「青年団」の名称が定着しました。目的は、古い時代から脱皮して文明開化を進めるため、青年に役割を担わせようと、文部省、内務省が訓令を出しました。

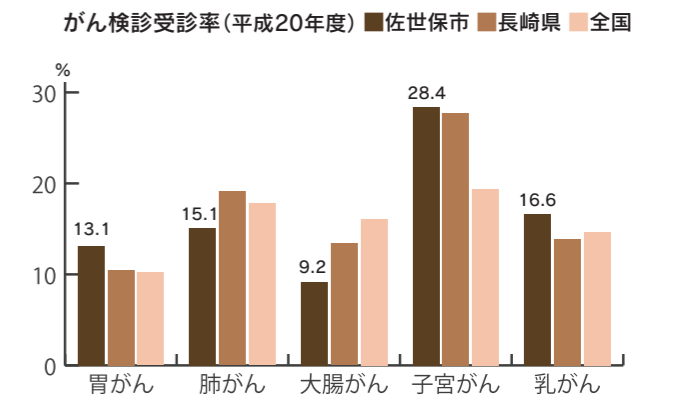
健康づくり課から がん検診の話

佐世保市民の死亡原因の1位は、昭和54年以来「悪性新生物(がん)」が続いています。

生涯に、男性では2人に1人、女性では3人に1人が、「がん」にかかると言われており、これだけ多くの方が「がん」にかかっているのに、果たして皆さんは「私には関係ない!」「私は、がんにはならない!」と言い切れますか?

運動や食事などの生活習慣に気を付けることで、がんになる可能性を低くすることはできても、残念ながら100%がんにならないとは言えません。

では、「がん」から身を守るための効果的な対策は何かのでしょうか? 医療技術が進み、早期がんの治療法が確立した現在、有効な対策は何と言っても「がん検診」です。「がんは早く早期のものを見つけた者が勝ち」という時代なのです。それなのに、本市のがん検診の受診率は、特に肺と大腸がん検診で全国平均を下回る状況となっており、市民全体の平均受診率は19.2%にとどまっています。



早期のがんは症状がないことが多いため、何でもない時の検診こそが早期発見につながります。Let's Go がん検診! 市民一人一人が、みんなで声を掛け合ってがん検診を受診し、がんから身を守りましょう。

「がん検診を受けられる市内の医療機関」は、市のホームページで「佐世保市がん検診」と入力し検索すると一覧表を見ることができます。検診車による集団がん検診を計画している地域もありますので、実施予定など詳しくはお尋ねください。

健康づくり課 ☎24-1111