



特集

皆さんの
ニーズに合った
情報発信を

- 08 市政通信
- 12 イベント情報
- 14 施設だより
- 16 市民の広場
- 18 暮らしと情報
- 22 健康と福祉
- 26 市長日記



9月6日、西海パールシーリゾートで開催された「第16回九十九島海上綱引き大会」での1コマ。総勢160チームが熱戦を繰り広げました。

平成21年10月1日発行
編集・発行 佐世保市総務部秘書課広報係

〒867-8585 (市役所専用)

長崎県佐世保市八幡町1-10

TEL 0956-24-1111

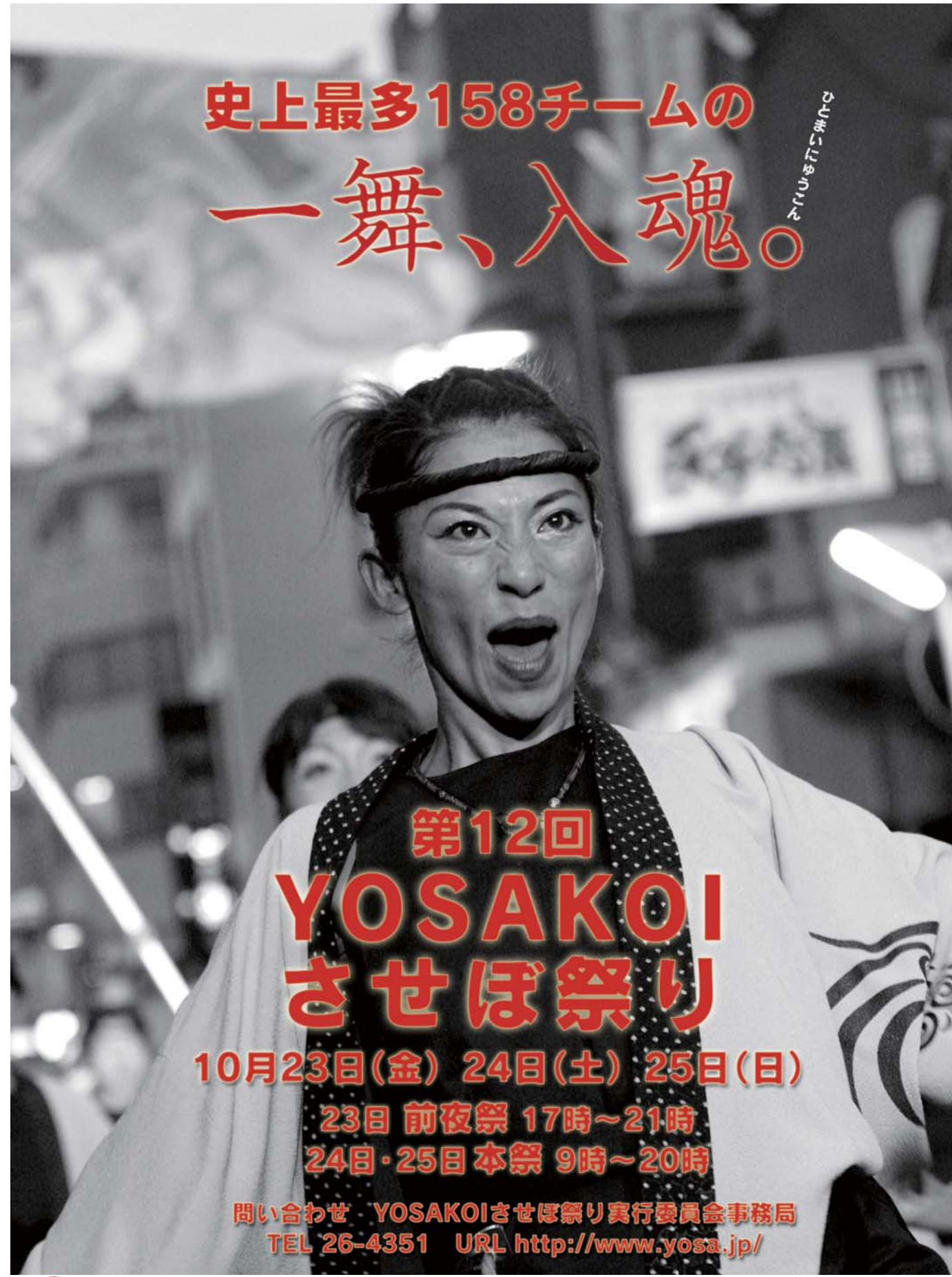
FAX 0956-25-2184

MAIL hisho@city.sasebo.lg.jp

印刷 株式会社リユーザン

史上最多158チームの 一舞、入魂。

らじおさせぼ



第12回
**YOSAKOI
させぼ祭り**
10月23日(金) 24日(土) 25日(日)
23日 前夜祭 17時~21時
24日・25日本祭 9時~20時

問い合わせ YOSAKOIさせぼ祭り実行委員会事務局
TEL 26-4351 URL <http://www.yosa.jp/>



10月24日、25日は「市営バス1日乗車券」が全線乗り放題です。応援、見学などの際にぜひご利用ください。
料金1日500円(小児250円) 交通局業務課 ☎25-5111

人の動き(9月1日現在)

総人口 251,683人(-66人)
男性 118,063人(-87人)
女性 133,620人(+21人)
世帯数 101,989世帯(+48世帯)

させぼ市政だより

テレビ NBC 9時25分、NIB 9時25分
KTN 11時40分、NCC 11時40分
※毎週土曜約5分間

ラジオ NBC 毎週日曜 9時25分
FM長崎 毎週火曜 9時05分
FMさせぼ 毎週火曜10時30分
毎週日曜 9時30分

新聞 長崎新聞 毎月第2・4水曜

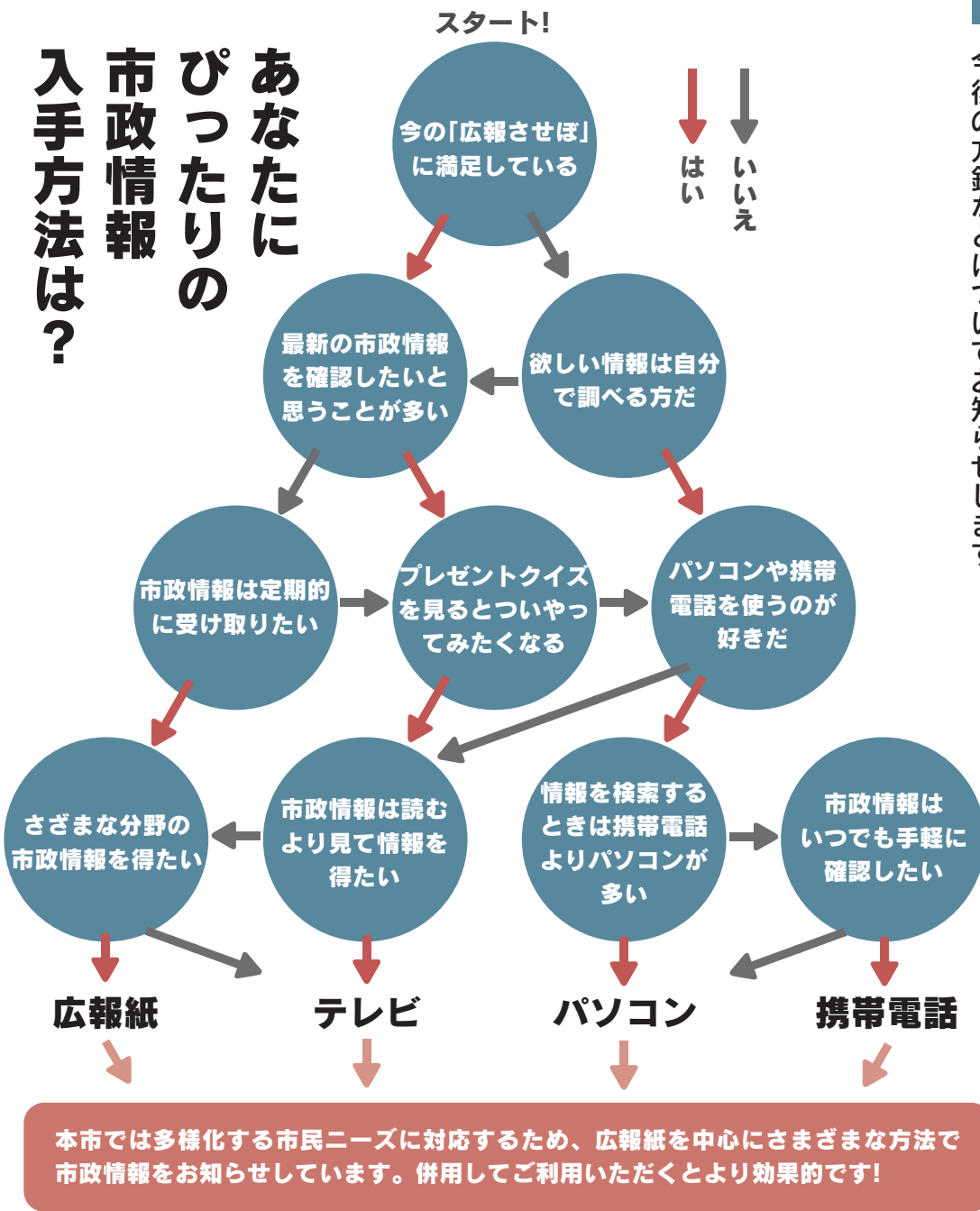
パソコン <http://www.city.sasebo.nagasaki.jp>



携帯電話版
市ホームページ

皆さんのニーズに合った情報発信を

テレビやインターネット、携帯電話などの普及とともに、情報を受け取る人のニーズも多様化し、市政情報もさまざまな方法で発信するようになりました。今回はその特徴や今後の方針などについてお知らせします。



それぞれどんな違いがあるの？



広報紙

情報量 ★★★★★
即時性 ★★★★★
手軽さ ★★★★★
プレゼントクイズ あり

毎月発行している市政情報紙「広報させぼ」は、市政の総合情報紙として、内容も多岐にわたり、情報量も豊富。じっくり読みたい人から要点だけ知りたい人までさまざまな人にお薦めです。原稿締め切り（発行日の約40日前）後の情報や緊急性が高いものなどはテレビやインターネットを通して情報発信しています。

テレビ



情報量 ★
即時性 ★★★★★
手軽さ ★★★★★
プレゼントクイズ あり

毎週土曜日に民放4局で放送している「させぼ市政だより」。タイムリーな情報や広報紙の掲載に間に合わなかったものなどを5分間にまとめています。市長が出演する特別編では、市政の旬な話題を映像で分かりやすく楽しくお知らせしています。素敵な賞品が当たるプレゼントクイズの応募数は、広報紙より少ないことが多いため、一度挑戦してみてくださいは…!

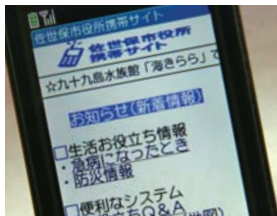
パソコン



情報量 ★★★★★
即時性 ★★★★★
手軽さ ★★
プレゼントクイズ なし

各課でページを更新できる市ホームページは、情報の新しさと豊富さが魅力。時間にとらわれず、自分に必要な情報は自分で探したいという人にぴったりです。誰でも扱いやすいように、昨年4月にデザインや機能を一新し、より情報が探しやすいようになっています。災害発生時には、トップページ左上に緊急情報を掲載し、お知らせしています。

携帯電話



情報量 ★★
即時性 ★★★★★
手軽さ ★★★★★
プレゼントクイズ なし

携帯電話の魅力は何といっても手軽さ。インターネットが利用できる携帯電話があれば、いつでもどこでも市政情報が入手できます。各課で随時更新しているため情報も最新。手軽に、いつでも市政情報を入れたいという人向きです。公共施設予約サービスやさせぼ街ナビなど、パソコンと同様にさまざまな便利な機能が使えます。

昭和26年

広報の歩み 広報紙による広報

朝鮮戦争がほつ発した翌年の昭和26年4月、本市では市民の皆さんに市政をさらに理解していただくため「させぼ市政だより」（昭和63年1月号から広報させぼ）を創刊しました。創刊号はタブロイド版（一面の大きさが現在の約2倍）で4ページ、当時流行していた狂天病被害を大きく特集しました。創刊以来58年間、市政広報の中心的な役割を担い、増ページやフルカラー化、編集を独自で行うDTP化などに取り組んできた広報紙も本号で通算第707号となりました。市内の史跡などを紹介する「歴史散歩」は昭和40年2月から連載を続けており、今でも人気のコーナーです。

昭和34年

テレビによる広報

昭和34年、NBC佐世保テレビジョン局（現長崎放送株式会社佐世保支社）が開局し、本市ではテレビによる広報番組「させぼ市政だより」の放送を開始しました。当時、市内のテレビの普及率はまだ約4%で、相撲や野球中継の時などは、電気店の店先に人だかりのする光景があちこちで見られたそうです。以降、普及率も昭和44年までには80%を超え、本市では県内の新しい放送局の開局に合わせて、順次広報番組の放送を開始しています（本紙裏表紙参照）。平成18年、本市では市長自ら出演し、市が取り組む重点施策などを映像でお知らせする「市政だより特別編」の放送を開始しました。1テーマを5分間という短い時間にまとめてお伝えする番組作りは分かりやすく、親しみやすいと視聴者の皆さんから好評を得ています。番組は従来の放送枠を活用し、

平成8年

パソコンによる広報

即時性が高く、全世界へつながるインターネット。その普及率がまだ10%未満だった平成8年、本市では「佐世保市ホームページ」を初めて開設しました。当時の仕組みでは、ページを更新することも難しく、情報量も少ないものでした。

以降、インターネットの急速な普及とともに、ホームページの充実を望む声も大きくなり、本市では各担当課の職員がページを更新する仕組みを導入し、平成14年に大幅な変更を実施。情報の新しさや量などの面で広報紙を補完し、佐世保のさまざまな情報を広く発信することが可能になりました。昨年4月にデザインや機能を一新し、さらに情報が検索しやすくなり、便利な機能も追加しています。

平成18年

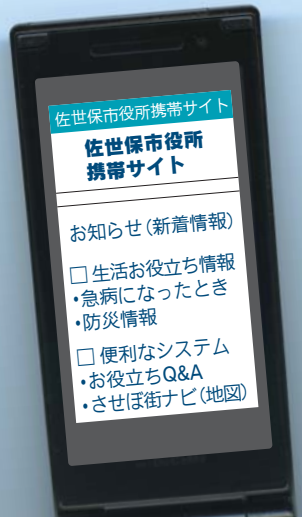
携帯電話による広報

平成6年の全国における携帯電話（PHS含む）の普及率は約3%。その後急速に普及し、同12年には50%を超えました。本市が「佐世保市役所携帯サイト」を開発したのは、普及率が約80%となった平成18年です。パソコンよりも身近な携帯電話を通して情報発信により、市政情報が手軽に確認できるようになりました。本サイトでは、急病になったときの救急医療情報や子育て支援など生活に直接役立つ情報を中心に発信しています。

本市ではこのほかラジオや新聞、各担当課が作成する折り込みチラシや冊子など、可能な限りさまざまな媒体を使って市政情報の提供に努めています。

災害発生？ あっ！ 携帯サイトを 見てみよう。

<http://www.city.sasebo.nagasaki.jp/>



アクセス方法

①iモード(NTTdocomo)をご利用の人



②バーコードリーダー付き携帯電話をお持ちの人



左のQRコードを読み取り表示させる。

③その他の方法

情報検索サイトなどで「佐世保市役所」と入力し表示させる など

お薦め!

もしものときは まず携帯で!

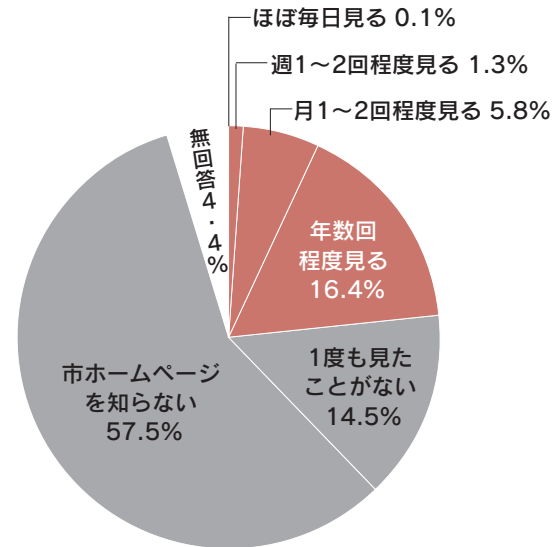
本年7月27日、瀬戸越町での大規模な落石により埋設していた水道管が破裂し、市西部地域の約1万7500世帯(約4万3200人)に水道の供給ができないという事態が発生しました。市では直ちに関係機関に協力を要請。同日から断水地区の各所で給水車による給水活動を実施しました。

こうした非常事態等の対応で難しいのが、市民の皆さんへ正確な情報を迅速に伝えるということです。市では災害発生以降、広報車による広報や地域の代表者・報道機関への情報提供、市ホームページからの情報発信など可能な限りの情報伝達に努めました。が、「何で水が出ないのか教えてほしい」「給水車による給水活動はいつから、どこでやるのか」「断水はいつ復旧するのか」など、連日、多くの質問が市に寄せられました。

こうした予期せぬ事態が起こったとき、皆さんならどうやって確認しますか？
本市がお薦めする確認方法は「佐世保市役所携帯サイト」です。携帯サイトからの情報は即時性が高く、多くの場合、テレビ等で放送されるより早く情報を知ることが出来ます。また聞き逃しなどの心配もありません。

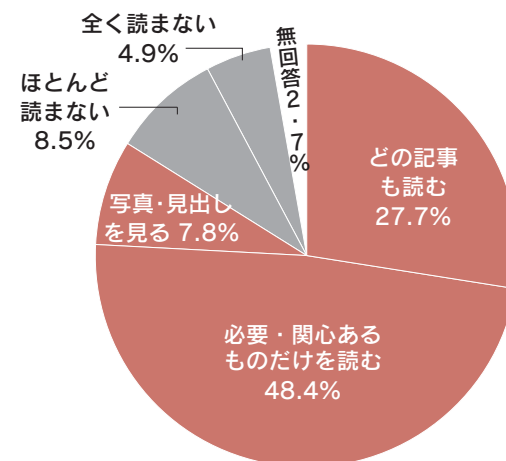
本市ではこのほか、防災情報を皆さんの携帯電話等に直接メールでお知らせするメールマガジンなど、安全・安心のためのさまざまなサービスを行っています。皆さんには、もしものとき、ぜひこれらを活用していち早く正確な情報入手し、状況に応じて適切に行動をとっていただきたいと思えます。

グラフ1 市ホームページの利用率



平成21年3月佐世保市地域情報化市民アンケート調査
パソコン版市ホームページの利用状況(全体)

グラフ2 広報紙の閲読率



平成21年7月佐世保市まちづくり市民意識アンケート調査

図1 パソコン版・携帯電話版市ホームページ 便利なサービスあれこれ



グラウンドを予約したい!

公共施設予約サービス

総合グラウンドや体育文化館など市内53カ所の体育・文化施設の空き状況の確認と予約(一部の施設を除く)ができます。全予約の約50%がこのサービスによるものです。



本を予約したい!

図書館の蔵書検索・予約サービス

市立図書館(分館除く)の蔵書が検索でき、貸し出し中の図書が予約ができます。利用件数は年間約1万件(全予約数約4万4,000件)に上ります。



制度の内容を教えてください!

お役立ちQ&Aシステム

市役所に寄せられる「よくある質問」が検索できるサービスです。市役所の閉庁日・時間でも知りたい情報が簡単に検索できます。



メールで送って!

メールマガジン配信サービス

防災情報や子育て情報、ごみに関する情報などを皆さんが使っているパソコンや携帯電話にメールで配信するサービスです。1度登録すると以降自動的に配信します。



お店の場所を教えてください!

させほ街ナビ(地図情報検索サービス)

電子地図を利用して、市内の公共施設や観光スポット、各種行政情報などを提供するサービスです。災害時の避難所マップ、佐世保バーガーマップなど、現在12テーマを提供し、今後も増やしていきます。

※パソコンや携帯電話などを活用した本市のサービスは無料で利用できますが、インターネット利用に伴う通信費等は利用者負担になります。

今後の広報は?

九州1位の情報化

本年8月、自治体の情報化の進展度を比較する「e都市ランキング2009」(日経BPP社調べ)で、本市の取り組みが九州1位(全国26位)になりました。調査に初めて参加した03年には881位だったランキングも、近年の便利なサービス(図1)やセキュリティ対策などが評価され、順調に順位を上げてきました。

一方、本市がことし3月にまとめた「佐世保市地域情報化市民アンケート調査」では、市民のインターネット利用率は57.3%と前回平成16年45.3%より増加しましたが、市ホームページを見たことがある人はパソコン版23.6%(グラフ1)、携帯電話版3.4%という結果でした。今後はさらなる利用率の向上を目指し、より便利な市役所づくりに取り組んでいきます。

今後も広報紙を中心に!

情報化社会が進み、情報を受け取る人のニーズも以前より随分多様化してきました。しかし一方では「機械に弱い人が取り残される」「人と人の触れ合いが少なくなる」「情報過多になる」など情報化が進むことに不安を抱く人も少なくありません。

本市がことし7月にまとめた「佐世保市まちづくり市民意識アンケート調査」では、広報紙の閲読率は83.9%(グラフ2)、市政情報提供の満足度は74%と高い数値を示しています。こうした数値などから、本市では広報紙を中心とした現行方法が最も市民の皆さんのニーズに合っていると考えており、今後とも広報紙を中心として、ほかの媒体も活用しながら、分かりやすい広報に努めていきたいと思えます。

市議会memo

平成21年9月定例会市議会

9月3日(木)から9月定例会市議会が開催(会期は28日までの予定)され、約24億508万円の一般会計補正予算案など21議案が上程されました。市長の市政重要事項の報告と併せてお知らせします。



写真上から、佐世保尚武館、佐世保ひまわりソフトボール部、九州文化学園高等学校バレーボール部、KSDソフトボールクラブ、佐世保KC子供クラブ

● 市政の重要事項などの報告

基金を活用した新規雇用

国の補正予算を受け、4月臨時市議会で議決された「緊急雇用創出事業臨時特例基金」の11事業は、ハローワーク佐世保を通じて地域の求職者を募集した結果、新規雇用予定者54人に対し47人が雇用済み(9月3日現在)で、今後7人の求人を行う予定です。同様に6月定例会で議決された「ふるさと雇用再生特別基金」の7事業については、新規雇用予定者12人に対し11人が雇用済み(同)で、今後1人の求人を行う予定です。



今回の補正予算にも「緊急雇用創出事業臨時特例基金」を活用した4事業を盛り込んでおり、39人の新規雇用を見込んでいます。

本市の雇用情勢は依然として厳しい状況にあり、今後とも直接的な雇用対策になるよう、できる限り多くの基金事業に取り組み、市内の雇用創出に努めていきます。

◎産業政策課 ☎24-1111

● 全国大会等での佐世保勢の活躍

「佐世保尚武館」全日本少年少女武道錬成大会・空手道中学生の部優勝=8月1日、東京都

「佐世保ひまわりソフトボール部」第23回全日本小学生女子ソフトボール大会優勝(2連覇)=8月1日-4日、広島県

「九州文化学園高等学校」全国高等学校総合体育大会女子バレーボール競技準優勝=8月3日-6日、奈良県

「KSDソフトボールクラブ」第4回びわこオープン全国ジュニアソフトボール大会優勝=8月8日-11日、滋賀県

「佐世保KC子供クラブ」第4回びわこオープン全国ジュニアソフトボール大会準優勝=8月8日-11日、滋賀県

◎スポーツ振興課 ☎24-1111

その他の報告事項

石木ダムの建設促進、第69回国民体育大会開催に伴う施設整備等に係る県の財政支援等、西海国立公園九十九島水族館「海きらら」のオープン、新型インフルエンザ対策

※詳しくは市ホームページ(市長の部屋→施政方針・提案理由説明)をご覧ください。

◎総務課 ☎24-1111

● 一般会計補正予算の概要

一般会計補正予算額 24億508万円

国の経済対応関係 18億9,740万円

三浦地区多目的国際ターミナル整備事業 10億円

前畑地区岸壁改良事業 2億2,500万円

地域活性化・経済危機対策臨時交付金事業 1億6,065万円

● 緊急雇用創出事業 5,420万円

子育て応援特別手当支給事業 2億5,831万円など

国、県の補助決定関係 4,784万円

公的介護施設整備補助事業 4,784万円

災害復旧関係 2億7,453万円

農業用施設災害復旧事業 3,900万円

土木施設災害復旧事業 2億332万円など

● その他 1億8,532万円

歳入過年度過誤納返還金 1億2,000万円

旭・花園中学校統合関係事業 3,375万円

動植物園施設整備事業 850万円

崎辺地区公民館(仮称)建設事業 650万円

針尾地区公民館体育室建設事業 640万円など

	補正額	補正後の額	対前年同期比
一般会計	24億508万円	1,045億5,150万円	7.5%
特別会計	1億1,467万円	712億4,955万円	4.3%
企業会計	8,561万円	347億6,341万円	△7.5%
合計	26億536万円	2,105億6,446万円	3.7%

◎財政課 ☎24-1111

● 主な条例改正

佐世保市水道条例の一部改正

水道事業の収支の改善を図ることを目的に来年4月1日からの水道料金について、2年間は27.35%の改定とする激変緩和措置を講じ、平成24年4月1日からは29.35%の改定を行うもの。

水道局では平成9年5月の料金改定以降、さまざまな経営努力を続けてきましたが、施設整備等による経費増加や景気低迷等に伴う減収などにより、現在厳しい経営状況になっています。本年6月には「佐世保市上下水道事業経営検討委員会」から約34%の改定が必要との答申を受けましたが、事務事業の見直しなど更なる経営改善に努め、答申よりも引き上げ幅を抑えることとしています。ご理解とご協力をお願いします。

◎水道局経営管理課 ☎24-1151

本市の経済対応の推移(平成20年12月定例会以降)

議会区分	補正予算額	経済波及効果
12月定例会	2億3,934万円	約3.9億円
2月臨時会	52億4,384万円	約63.7億円
3月定例会	11億500万円	約18.1億円
4月臨時会	5,720万円	約0.8億円
6月定例会	8,643万円	約1.4億円
8月臨時会	16億8,562万円	約22.4億円
9月定例会	18億9,956万円	約62.9億円
合計	103億1,698万円	約173.3億円

地域活性化・経済危機対策臨時交付金事業

松浦鉄道ICカード導入事業 2,232万円

交通機関バリアフリー化事業 317万円

交通事業会計繰出金 3,800万円

低公害・中型ノンステップバス2台購入

緊急観光キャンペーン事業 5,000万円

龍馬伝館設置事業 4,716万円

来年のNHK大河ドラマにちなみハウステンボス(HTB)内に「龍馬伝館」(仮称)を設置するもの。設置主体は「佐世保・ハウステンボス連携事業推進会議」(HTB、佐世保観光コンベンション協会、佐世保市)。「海」をテーマに観光丸と坂本龍馬、海外との関わりなどをドラマ関連の展示などで表現する。設置経費は全体で約7,300万円。来年2月開館予定。



ハウステンボスの復元帆船「観光丸」

1855年にオランダ王国から徳川幕府に献上され、長崎海軍伝習所の練習艦として使用された日本初の蒸気帆船。龍馬の師である勝海舟や榎本武揚(えのもと・たけあき)など幕府の武士たちは、この船で当時の最新の航海術を学んだ。

緊急雇用創出事業

国土調査データベース化事業 3,615万円

林道維持管理事業 1,453万円

遊休農地解消対策事業 109万円

島瀬美術センター管理運営事業 242万円

制度・事業の廃止

佐世保市誕生祝金支給制度の廃止

内容 本市在住の母が第3子以降の子を出産した場合に2万円を支給する制度の廃止

廃止時期 来年3月31日(水)

廃止理由 子育て支援・少子化対策事業を見直し、総合的な観点から拡充を図るため

対応 出産日(来年3月31日まで)から6カ月以内は祝金を申請できます(申請漏れにご注意を)
 〓戸籍住民課 ☎24-1111

佐世保市交通災害共済・火災共済事業の廃止

廃止時期 来年3月31日(水)

廃止理由 加入者が年々減少し、赤字運営が見込まれるため。また、発足当初よりも民間の保険・共済制度が普及、充実しているため など

対応 ●本年度の加入申し込みは受け付けています
 ●廃止後であっても事故(火災)当時に会員であれば、交通事故に遭った日から2年以内、罹災に遭った日から1年以内は共済金を請求できます(請求漏れにご注意を)
 〓交通安全対策課 ☎24-1111

市から医療機関へ一時金を支払う制度 出産育児一時金の見直し

国 の緊急少子化対策として、安心して出産できる環境を整えるため、出産育児一時金の金額や支給方法が変わります



一時金の引き上げ 本市国民健康保険加入者が医療機関等で出産した場合、出産育児一時金をこれまで原則38万円支給していましたが、ことし10月1日以降の出産については4万円引き上げ、原則42万円支給します

一時金の支給方法 これまでは一時金を本市から被保険者等へ支給していましたが、10月1日以降の出産については、原則、本市が医療機関へ支払います

- 42万円を超えた場合→差額は個人負担となります。各自で医療機関へお支払いください
- 42万円を下回った場合→掛かった費用を本市が医療機関へ支払い、差額は被保険者へ支給します(医療保険課への申請が必要)

適用期間 平成23年3月31日までの出産
 〓医療保険課 ☎24-1111

女性特有のがん検診無料クーポン券配布

→ 早期発見・早期治療すれば高い確率で完治へ

国 の本年度補正予算で、日本のがん検診受診率を50%に上げることを目標に、女性特有のがん対策がとられることになりました。そこで、本市から対象となる女性の自宅に、「子宮頸がん・乳がん検診無料クーポン券」と「検診手帳」を送付します。積極的に受診し、早期発見・早期治療につなげましょう。

送付時期 10月初旬
対象者 ことし6月30日現在で本市に住民票があり、表1・2の生年月日の女性

無料となる検診(いずれも本市が実施する検診だけ)
子宮頸がん 問診、視診、細胞診
乳がん 視触診、マンモグラフィ検査

※7月1日以降に本市に転入し、表1・2に該当する女性も対象となります。健康づくり課にご連絡ください。
 ※ことし4月1日以降、すでに本市が実施する同検診を自己負担して受けた対象者には自己負担金を還付します。
 ※検診期間、場所、受診方法などは自宅に送付する文書に記載していますので、よく読んでご確認ください。

(参考)本市が昨年度に実施したがん検診の受診率は、子宮頸がん検診28.4%、乳がん検診16.6%と、全国平均より高めですが、国の目標値到達に向けさらに向上させる必要があります。

(表1)子宮頸がん検診無料クーポン券配布対象者

生年月日	年齢
昭和63年4月2日～平成元年4月1日	20歳
昭和58年4月2日～昭和59年4月1日	25歳
昭和53年4月2日～昭和54年4月1日	30歳
昭和48年4月2日～昭和49年4月1日	35歳
昭和43年4月2日～昭和44年4月1日	40歳

(表2)乳がん検診無料クーポン券配布対象者

生年月日	年齢
昭和43年4月2日～昭和44年4月1日	40歳
昭和38年4月2日～昭和39年4月1日	45歳
昭和33年4月2日～昭和34年4月1日	50歳
昭和28年4月2日～昭和29年4月1日	55歳
昭和23年4月2日～昭和24年4月1日	60歳

※年齢は4月1日現在



各クーポン券の見本
 〓健康づくり課 ☎24-1111

→ 悩みや困り事などの相談はお気軽に

市民相談室、結婚相談所への相談

市 民相談室に直接お越しになるか、電話で気軽にご相談ください(相談無料・秘密厳守)。

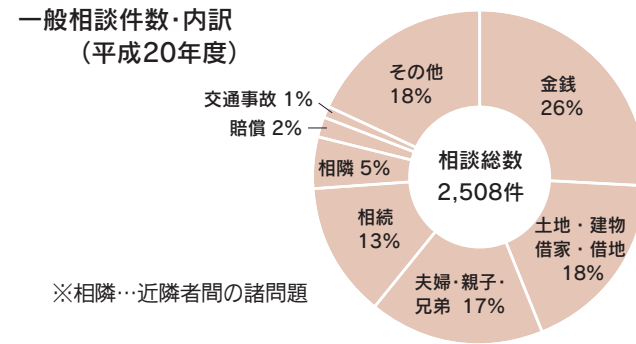
場所 市役所12階・市民相談室

相談内容・日時(祝日を除く)	相談員
一般・行政相談(予約不要) 日常の暮らしの中で困ったことがあったときや、相談先が分からないとき 月～金曜8時30分～17時15分	市職員が担当し、相談内容に応じて専門の相談員を紹介
行政相談(予約不要) 国・県、市政などに関する質問や疑問など 火曜13時～16時	行政相談委員が担当
法律相談(予約不要) 金銭、相続、夫婦、借家など 月、木曜13時～16時	弁護士が担当(事前に相談員が内容を伺ってから予約)
宅地・建物相談(電話予約) 宅地、建物の取引など 第1・3金曜13時～16時	専門相談員が担当

※各相談は事情により曜日などを変更する場合があります。
 〓市民相談室 ☎24-1111

無料総合相談
 弁護士や専門の相談員が、さまざまな相談に応じます
とき 10月22日(木)10時～15時
ところ 市役所13階・大会議室
 〓市民相談室 ☎24-1111

市結婚相談所
 新規の受け付けは終了していますが、登録者の相談には、来年3月31日(水)まで応じます
相談時間 月、木～日曜(祝日を除く)8時30分～16時
ところ 消費生活センター横(平瀬町)
 〓結婚相談所 ☎23-9455



市政懇談会への参加者募集 おじゃましま～す！市長です

市 長が市内各地域へ出向き、地域の皆さんと意見交換などを行う「おじゃましま～す！市長です」を市内の地区公民館で開催しています。10月の日程は次のとおりです。

- 西地区公民館 10月26日(月)14時～16時
- 江上地区公民館 10月28日(水)14時～16時



〓市民生活課 ☎24-1111

あなたのアイデアを直接市長に伝えてみませんか 第9回元気なまちづくりじげもんトーク

市 民の意見を行政に生かし、元気な佐世保をつくるため、市民の皆さんと市長がまちづくりについて意見交換する「元気なまちづくりじげもんトーク」を開催します。

とき 10月23日(金)12時～13時30分
ところ 市役所5階・副市長応接室
対象 市内在住者6人程度
内容 昼食を取りながら市長と意見交換していただきます。テーマは自由です。
 ※昼食は市で用意します。
応募方法 応募用紙に必要事項を明記し、郵送(〒857-8585・住所不要)かファクス(25-2184)、Eメール(hishok@city.sasebo.lg.jp)で秘書課へ。詳しくはお尋ねを。
締め切り 10月15日(木)必着

〓秘書課 ☎24-1111

→ 毎年流行する季節性
インフルエンザ対策！

季節性インフルエンザ予防接種の開始

冬 場は、毎年季節性インフルエンザが発生し、流行しやすい季節です。高齢者や乳幼児がインフルエンザに感染すると重症化や死亡する恐れがあるため、国や市では次の①～③の人を対象に、季節性インフルエンザワクチン予防接種費用の一部補助を実施し、費用負担の軽減を図っています。10月から来年2月末まで、同ワクチンの予防接種が受けられますので、希望する場合はかかりつけ医や最寄りの医療機関にお尋ねください。

なお、このワクチンは新型インフルエンザには効果がありませんのでご注意ください。

対象者 ①65歳以上の人

②60歳以上65歳未満で、

①心臓、腎臓、呼吸器のいずれかの機能に障害があり、身体障害者手帳1級を所有する人

②人免疫不全ウイルスによる免疫機能に障害があり、身体障害者手帳1級を所有する人

③生後6カ月から小学6年生までの子ども

自己負担額 1回1,000円(生活保護受給者は証明書を提出すると無料)

接種回数 ①②の人は1シーズン1回

③の人は1シーズン2回(2回目の接種は1回目から1～4週間空けてください)

【みんなで心掛けよう！ インフルエンザ対策】

ことしは例年より早くインフルエンザが流行しています。次のことに注意して、インフルエンザ感染の拡大を防ぎましょう。

- ・ウイルスは目に見えないので、小まめに手洗い・うがいを行い、できるだけ人込みを避けましょう。
- ・十分な栄養と睡眠を取り、体力・抵抗力を高めましょう。
- ・咳やくしゃみでウイルスが飛び散る範囲は、咳が1.5m、くしゃみが3mとされています。咳やくしゃみが出るときはマスクを着用し、感染が拡大しないように心掛けましょう。
- ・感染したかなと思ったら、かかりつけ医に電話で相談し、早期受診・早期治療に心掛けましょう。



健康づくり課 ☎24-1111

→ 税制改正に伴う、10月
からの制度変更

年金からの市・県民税の引き去り開始

こ れまで年金を受給している市・県民税の納税義務がある人には、市役所や金融機関などで市・県民税を納めていただいていた。10月からの特別徴収制度の導入により、年金を支給する年金保険者(社会保険庁など)が、年金にかかる市・県民税を年金から引き去りし、本市へ直接納入するようになります。これにより、皆さんの納税の手間が省かれるとともに、市の徴収事務の効率化などが見込まれています。

対象となる65歳以上の人には、6、7月に納税通知書とチラシをお送りしていますのでご確認ください。また広報させば7月号で制度を紹介し、広報させば8月号の折り込みチラシで制度の詳しい案内をしています。ご理解とご協力をお願いします。

給与収入と年金収入がある場合は？

昨年度までは年金にかかる市・県民税額を給与から特別徴収できましたが、今回の改正で、給与収入にかかる税額は給与から、年金収入にかかる税額は年金からそれぞれ特別徴収することになりました。

※65歳未満の人の年金にかかる税額は普通徴収(納付書

や口座振替による納付など)となります。

年度の途中で特別徴収が中止になる場合は？

次の①～③に該当する場合、特別徴収が中止になります。残りの税額がある場合は普通徴収になりますので、あらかじめ納税通知書を送付します。

①本人が転出、死亡した

②介護保険料の特別徴収が中止になった

③年度の途中で市・県民税額が変更になり、特別徴収の税額に変更が生じた など

普通徴収で納める場合はありますか？

年金や給与から特別徴収できない税額がある場合や年金以外の所得がある場合は、普通徴収になります。

※年金を2つ以上受給している場合、市・県民税は介護保険料が特別徴収されている年金から引き去られます。

また遺族・障害年金など非課税年金は、特別徴収の対象外です。

市民税課 ☎24-1111

すこやかプラザとの連絡通路設置に向けて
市役所南側出入口を閉鎖します

本 市では、市民の皆さんが安全で快適に市役所周辺地区の公共施設を利用できるように、保健所の建て替えや歩道改修などの環境整備を行っています。今後は保健所跡地に立体駐車場を建設し、市役所2階と中央保健福祉センター「すこやかプラザ」3階を連絡通路でつなぐ予定(来年秋ごろ完成予定)で、連絡通路設置に向けた準備工事を10月中旬から来年1月末ごろまで行います。

工事期間に合わせて、「市役所南側出入口」(写真)を閉鎖しますので、市役所を利用される際は「正面玄関」か「北側出入口」をご利用ください。工事期間中は、大変ご不便をお掛けしますが、ご協力をお願いします。



高砂街区再整備室、財産管理課 ☎24-1111

市長と一緒に中国を訪問してみませんか
中国蘇州・上海市訪問ツアー

経 済の発展が著しい中国から本市へ多くの観光客に訪れていただくため、本市では近年、市長が中心となって中国各地で観光PRを行っています。

今回、市長と市民の皆さんとで中国蘇州・上海市などを訪れ、観光交流を通じて友好を深めるツアーを企画しました。皆さんのご参加をお待ちしています。

日 程 11月21日(土)～25日(水)
※4泊5日(朝食4回、昼食3回、夕食4回)。
※佐世保発着で長崎空港を利用します。

行き先 杭州市、桐郷市烏鎮、蘇州市、上海市

旅行代金 1人82,000円(2名1室利用。別途諸費用あり)

定 員 先着50人

申込期限 10月23日(金)

申し込み先 JTB九州佐世保支店(栄町6-18、☎23-5218)

※ツアーのお尋ねは、JTB九州佐世保支店にどうぞ。

企業立地・観光物産振興局 ☎24-1111

→ 地球温暖化対策の
取り組みを支援！

住宅用太陽光発電設備の設置補助を開始

本 市では、地球温暖化対策の一つとして、自然エネルギーの普及・促進と温室効果ガスの排出量の削減を目指して、住宅用太陽光発電設備の設置に対する補助を始めました(国・県の補助金と併用可)。ぜひこの機会に太陽光発電設備(以下、設備)を設置してみませんか。

補助額 1基当たり6万円(1戸につき1基まで)

補助件数 120件(予定)

対象者 市内で自ら居住する住宅(店舗・事務所等併用住宅を含む)に、設備を新たに設置する市民(実績報告書の提出までに住民登録する人も含む)で、電力会社と電灯契約を結んでいる人

対象設備 太陽電池の定格出力が10kw未満の未使用の設備(中古品は除く)で、太陽光発電普及拡大センターが定めている「住宅用太陽光発電導入支援対策費補助金交付規程」第4条の要件に適合するもの

申請期限 来年3月17日(水)

※申請は原則、設備の着工前(ことし8月21日以降に国の補助金の交付決定を受けている場合は、設備の設置後でも申請可)で、実績報告書を来年3月25日(木)までに提出することが必要。

申請方法 必要書類を添えて環境保全課へ

※申請書は、同課で配布しているほか、市ホームページからもダウンロードできます。

※国・県の設置補助制度に関しては、環境カウンセリング協会長崎(☎095-818-3305)にお尋ねください。



環境保全課 ☎26-1787



**第12回西海の恵
佐世保漁港お魚まつり**

時 10月18日@8時30分～14時
場 市水産市場(相浦町)
内 生鮮魚介類・水産加工品販売、模擬せり、活魚のつかみ取り、大マグロ解体など
問 同まつり実行委員会事務局
☎48-6111



**第10回
あたご防火フェスティバル**

時 11月1日@10時～13時
場 総合グラウンド駐車場
内 消防体験コーナー、消防車・救急車の展示、餅つき、バザーなど
問 西消防署 ☎47-2076



宇久平家まつりツアー

時 11月14日@～15日@
内 平家盛公の上陸再現を行う「平家まつり」の鑑賞や島内観光など
料 1人9,800円(先着35人)
申 10月13日@9時30分からMR旅行サービスへ電話か来店を
問 MR旅行サービス ☎23-5238

西日本最大のジャズイベント！
**SUNSET JAZZ INN 2009
in HUIS TEN BOSCH**

時 10月11日@15時～20時30分
場 ハウステンボス内ユトレヒトプラザ
出演 マリーンsings熱帯JAZZ、大西順子トリオ、とまひろみ+矢野沙織2Alto Sax Session、安達久美クラブパンゲア withスペシャルゲスト平陸
料金(入場料込み) 一般3,200円(前売り3,000円)、中高生2,000円(前売り1,900円)、4歳～小学生1,000円(前売り900円)
チケット ローソン、ファミリーマート、アルカスSASEBOなどで販売(ファミリー会員・ハウステンボス入場者は不要)
問 実行委員会事務局(JazzSpotいーぜる) ☎25-1170



マリーン

カルロス菅野



大西順子



矢野沙織

住まい・るフェスタ2009in佐世保

時 10月11日@11時～16時
場 島瀬公園
内 無料建築相談会、地震体験コーナーなど
問 建築指導課 ☎24-1111

明るい選挙啓発ポスター・書写入賞作品展示会

時 ①10月14日@～19日@10時～18時
②10月22日@～27日@10時～19時
③10月29日@～11月4日@8時30分～17時15分(土・日曜、祝日は除く)
場 ①島瀬美術センター②佐世保玉屋③市役所1階
問 選挙管理委員会事務局 ☎24-1111

佐世保市小学校体育大会

小学6年生が集い、体育に親しみませ
時 Aブロック=10月20日@、Bブロック=10月23日@
Cブロック=10月22日@、Dブロック=10月27日@
場 総合グラウンド
問 スポーツ振興課 ☎24-1111

とのお市民プラザまつり

時 11月7日@10時～
場 とのお市民プラザ
内 ボランティア団体の活動発表やチャリティバザー、IN PO・ボランティア座談会を実施するほか、同敷地内の総合型地域スポーツクラブ、させぼエコプラザも開館
問 佐世保市ボランティアセンター ☎23-3905

秋のうづ潮まつり

時 10月25日@～11月15日@
場 西海橋公園とその周辺一帯
内 お買い物抽選会、芋掘り体験など
問 西海橋インフォメーションセンター ☎58-0505

幼稚園ウィークin佐世保

時 11月13日@10時～13時30分(受け付け9時30分～)
場 体育文化館
内 公立幼稚園の園児と保護者が一堂に会し楽しく遊びます。市内在住の未就園児と保護者も参加できます※運動しやすい服装で、室内用シューズ、昼食を持参してください。レクリエーション保険の加入希望者は、受け付け時に1人30円必要。
問 中里幼稚園 ☎47-3217

「土木の日」現場見学会

時 11月15日@8時20分～17時
内 11月18日の「土木の日」にちなんだ土木工事現場の見学会(長崎市方面：伊王島大橋、長崎港クルージング、本河内低部ダム)
料 無料
定 80人(小学生以下は保護者同伴。応募多数の場合抽選)
申 往復はがきの往信に参加者の住所・氏名・年齢・電話番号、返信に参加者の住所・氏名を書いて、〒857-8585・佐世保市役所技術監理課へ
時 10月23日@当日消印有効
※昼食、筆記用具、雨具を持参。
問 技術監理課 ☎24-1111

匠の技がさえる器を特価で販売
第54回三川内陶器市

開窯以来400年以上の歴史を誇る、本市唯一の国指定伝統的工芸品「三川内焼」。唐子絵や透かし彫り等を施した皿や茶わんなどの食器を格安で販売します。絵付けやろくろ回しの実演・体験コーナーや、三川内焼の器で楽しむ世知原茶の喫茶コーナーも登場。この機会に三川内焼をもっと身近に感じていただき、あなただけの一品を見つけてください。
時 10月9日@～13日@9時～17時
場 三川内焼伝統産業会館前広場
問 同市実行委員会・金氏さん ☎30-8445



お茶に続く美味登場！
せちばる楽農市場

世知原地域で栽培されたお米を広く知ってもらうことを目的に初めて開催します。お茶だけでなくお米もおいしく育つ世知原地域にぜひお越しください
時 10月25日@9時～16時
場 岩谷口集会所周辺(世知原行政センターから吉井方面へ車で約15分)
内 掛け米を田んぼで精米して即売(精米作業体験ができます)、地元農産物・加工品の即売など
※米の生育具合によって開催日を変更する場合があります。ご来場前に電話で確認を。
問 世知原グリーンツーリズム推進協議会 ☎73-3636



プラハ国立歌劇場 ヴェルディ「アイダ」

古代エジプトを舞台にしたグランド・オペラの最高傑作！アルカスSASEBO初の本格的なオペラ上演です。豪華絢爛な舞台と衣装にもご期待ください
時 11月5日@18時30分開演
料 全席指定SS席12,000円(完売)、S席10,000円、A席8,000円、B席6,000円、C席4,000円(残りわずか) ※各席学生半額。
問 アルカスSASEBO ☎42-1111



地元特産品がお得になって大集合！
かっちえてアイラブフェア

水産加工品、お茶、地酒などを格安で販売します。買い物券などが当たる抽選会もあります
時 10月31日@～11月1日@10時～17時
場 島瀬公園
問 佐世保物産振興協会事務局 ☎30-7744





児童文化館

プラネタリウム

天文話題「アポロ11号から40年宇宙開発ものがたり」や、秋の星座紹介、神話「神様にさらわれた少年」を放映(50分)

時 月・水・木・金曜15時
土・日曜9時30分、11時、13時30分、15時
※団体の場合、平日は上記以外の時間帯でも調整可。

料 高校生以上200円、3歳~中学生80円
※毎週土曜は市内の中学生以下無料。
※町内会、子ども会など30人以上は団体割引あり。詳しくはお尋ねを。

天体観望会



時 10月24日(土)18時30分~20時30分
※雨天・曇天の場合は翌日に順延。
※本紙9月号で開催時間を19時~21時とお知らせしていましたが、上記のとおり変更しますので、ご注意ください。

場 児童文化館屋上天体観望室
内 「月と木星と夏・秋の星座を見よう」
定 50人(中学生以下は保護者同伴)
料 無料 申 電話で同館へ

科学工作教室

時 ①11月1日(日)13時~15時
②11月14日(土)9時~11時
内 ①牛乳パック望遠鏡を作ろう
②親子解剖教室
対 ①小・中学生(小学3年生以下は保護者同伴)
②小学生と保護者
定 ①先着20人②先着10組
料 ①700円②200円
申 10月10日(土)から同館へ電話か直接来館で

〒857-0025 熊野町261
☎23-1517
開館時間=9時~17時
休館日=火曜、祝日、11月4日(水)
※プラネタリウムの休館日も同じ。

市立図書館

おはなし大好き「読み語り実技講座」

時 11月9日(月)、16日(月)、30日(月)
10時~12時30分
※11月9日は12時まで。
対 読み語りに興味のある人、読み語りボランティアの経験が3年未満の人、これから読み語りのボランティア活動をしたと思っている人で、全3回受講できる人
定 15人(応募多数の場合選考)
料 無料
申 所定の申込書に必要事項を記入し、郵送、ファクス、持参のいずれかで
※申込書は同館で配布。図書館のホームページからもダウンロードできます。
時 10月16日(金)必着
※図書ボランティアをあっせんするものではありません。

今月のおすすめ図書



おならうた
読んで楽しい、リズムカルなおならがいっぱい! 既刊「わらべうた」に収録されている「おならうた」に、飯野和好が新作を加筆したユーモア満載の絵本。谷川俊太郎原詩、飯野和好絵(絵本館)

大きな約束
アメリカに住む息子・岳に子どもが誕生した。「じいじい」になったシーナが孫・風太と交わした約束とは…。シーナ家・親子3代の物語。椎名誠著(集英社)

〒857-0026 宮地町3-4
☎22-5618 FAX22-9535
開館時間=10時~18時
※金曜は一般室、講座室は20時まで。
休館日=月曜、祝日(月曜の場合は翌日も)、月末(月曜の場合は前日も)。相浦・早岐・世知原・宇久地区公民館図書室も同様。

西海パールシーリゾート

九十九島工房

佐世保工業高等専門学校の先生による九十九島に関するものづくり体験
時 ①10月24日②12月12日③来年2月6日
※いずれも土曜10時、13時(1日2回開催)。所要時間約1時間半程度。
場 「海きらら」2階・特別展コーナー
内 ①光るクラゲ、海の生き物キーホルダー作り
②カラフル海ホテル、カイロ作り
③電気クラゲ、人工イクラ作り
対 小学生以上(低学年は保護者同伴)
定 各回先着20人 料 各300円
申 当日、海きらら内・改札口付近で受け付け(1回目9時30分~、2回目12時30分~)

こどもひろば お楽しみ会

乳幼児から大人まで、いろいろな遊具や絵本に触れながら一緒に遊ぼう!
時 10月の毎週土曜11時、15時
※所要時間約30分。24日(土)は休み。
場 「海きらら」こどもひろば・あまもば
内 3日(土)おりがみ遊びなど
10日(土)長崎短期大学生による絵本の読みがたりなど
17日(土)生き物のおはなしなど
31日(土)長崎県立大学生による九十九島あそび

料 無料
9月開催の九十九島あそび(かるた)

※いずれのイベントも入館料が必要。

〒858-0922 鹿子前町1008
☎28-4187 <http://www.pearlsea.jp/>
「海きらら」の入館や遊覧船の乗船が1年間に何度でもできるお得な年間パスポート「九十九島CLUB」の会員募集中です! 詳しくはお尋ねを。

初めまして! ミミナガヤギが仲間入り



7月22日(水)に、長い耳が特徴的なミミナガヤギ2頭が、宮崎市フェニックス自然動物園から同園に仲間入りしました。ミミナガヤギは朝夕の気温の差が大きいパキスタンの山岳地帯に生息し、約40%まで成長する耳は体温調節に役立っていると言われています。写真奥がコテツ(オス・2歳)、手前がマリー(メス・1歳)で、2頭とも人懐っこい性格です。すぐ仲良くなれると思います。ぜひかわいらしい2頭に会いに来てください。

秋のバラフェスティバル 10月10日(土)~25日(日)



秋期バラの栽培講習会
時 10月18日(日)10時30分~12時
内 病害虫対策や冬に向けた準備など
料 無料(筆記用具持参)
定 50人 申 電話で同園へ
バラ園ガイドツアー
時 期間中の土・日曜、祝日11時、14時
バラ苗即売会
時 期間中の土・日曜、祝日
内 バラをお求めやすい価格で販売
ハーブティーサービス
時 期間中の日曜、祝日10時~15時
バラなんでも相談会
時 期間中の日曜、祝日10時~15時
生き物クイズラリー
時 期間中の日曜、祝日10時~15時
料 100円

亜熱帯動植物園

ウェルカムイベント

時 毎週土・日曜、祝日
● ミミナガヤギのスポットガイド 10時30分~10時45分
● 猛獣探検隊 11時、当日先着20人
● ライオンのマンマタイム 11時30分~
● 動物ふれあい体験 13時15分~14時30分
※モルモットとのふれあい体験など。

ふるさとの野鳥はく製展示会

時 10月3日(土)~12日(月・祝)9時~16時
内 県内で見られる野鳥のはく製を展示
料 無料

盆栽展示会



時 10月24日(土)~25日(日)9時~17時
内 棚方地区の盆栽愛好家の作品約40点を展示。盆栽苗の即売会や栽培相談会もあります
料 無料

クリスマス Xmasリース作り講習会

時 11月8日(日)10時30分~12時
料 2,500円(筆記用具、手袋持参)
定 20人 申 電話で同園へ

※いずれのイベントも入園料が必要。
※イベントは、動物の体調により内容が変更・中止になる場合があります。

〒857-1231 船越町2172
☎28-0011
開園時間=9時~17時15分
入園料=高校生以上400円、中学生以下100円(保護者が同伴する6歳未満の幼児は無料)
※70歳以上の市内在住者は無料(公的証明書の提示必要)。市営バス1日乗車券利用者は2割引き。

動植物園スケッチ大会の表彰式を行いました!

8月2日(日)、5月10日~6月14日に開催した「スケッチ大会」の表彰式を行いました。動植物に身近に接し、心で感じたことを表現できるスケッチ画を通して、命や自然に対する理解を深めてもらうために開催している同大会はこととして28回目。心を込めた作品が出品され、最優秀賞にはキリンの堂々とした力強さと優しい姿を描いた岡本純直さん(アソカ北幼稚園年長)、優秀賞にはリリしさの中に優しさがあふれたシロオリックスを描いた北川真太郎さん(港小5年)と、池の中でリスザルと白鳥がのびのびと暮らしている様子を描いた田端里桜さん(長崎市立西浦上小2年)の作品が選ばれました。作品は10月12日から23日まで、市役所1階ロビーで展示しますので、ぜひご覧ください。



岡本純直さんの作品



北川真太郎さんの作品



田端里桜さんの作品



市政広報テレビ番組
みんなでつくるキラっ都させほ!
毎週土、日曜放映中!

10月は「心豊かな子どもを育むまちづくり～放課後子どもプランの推進～」と題し、家庭・学校・地域が協力し合って、子どもたちを育む取り組みを紹介します。番組の最後にはプレゼントクイズもありますので、ぜひご覧ください。

※市ホームページ「市政だより(動画)」でもご覧いただけます。
◎秘書課 ☎24-1111



1日湯量100トンを誇る温泉で、掛け流しの露天風呂からは美しい緑の景色を眺めることができます。
提供：公共の宿「山暖簾」

山暖簾の温泉ご入浴招待券
(2枚1組)を5名さまにプレゼント!

放送予定日	時間	放送局
10月 3日(土)	9:25	NBC
10月10日(土)	9:25	NIB
10月17日(土)	11:40	KTN
10月24日(土)	11:40	NCC
毎週日曜	18:55	テレビ佐世保

【プレゼントクイズ応募方法】はがきかEメールに、
①クイズの答え
②ご覧になった放送局
③番組の感想
④住所⑤氏名⑥年齢
⑦電話番号を書いて、10月28日(水)必着で広報係へお送りください(1人1通)。

市民の広場

このページでは、市民の皆さんからの「お便り」「思い出の1枚」などを紹介します。本紙への感想、佐世保市への思いなど、たくさんのお便りをお寄せください。「思い出の1枚」は、写真にまつわるお話と住所、氏名、電話番号を書いてお送りください。「広報クイズ」も右記あてにどうぞ。

あて先
〒857-8585 (住所不要)
佐世保市役所秘書課広報係
Eメール
hishok@city.sasebo.lg.jp



お便り

(意見)

市役所1階にあった障がい福祉課が、すこやかプラザに入ったため、市役所と離れて手続きが不便になりました。同じ場所であればシャトルバスも必要なかったと思います。

(保健福祉政策課からの回答)

平成8年5月、本市は関連性の高い保健と福祉の行政部門を統合するため、保健環境部と福祉部に分かれていた組織を一元化し、現在の保健福祉部を設置しました。

しかし、組織は一元化したものの、保健福祉部の各課は市役所と保健所に分離したままの状態、一体的な運用や、相談室など施設面でのプライバシーの配慮、バリアフリーへの対応などが課題となっていました。

ことし6月、本市では、これらの課題を改善し、市民サービスのさらなる向上を図るため、老朽化した保健所を建て替え、中央保健福祉センター「すこやかプラザ」を建設しました。保健福祉部の各課を集約することで、「保健福祉」に関する相談や手続きが一つの建物でできるようになり、分かりやすく、利便性が向上し

たのではないかと思います。

しかし、一部の手続きには住民票等の添付が必要なものもあり、すこやかプラザと市役所を行き来しなければならない場合もあります。今後は個人情報の保護などを十分に考えながら、市民の皆さんの負担ができるだけ少なくなるような仕組みを検討していきたいと考えています。

また旧保健所・中央公民館跡地に建設する立体駐車場には、市役所とすこやかプラザをつなぐ連絡通路を来年秋ごろまでに整備する予定にしています。現在、歩行者の安全確保を図るため、公用車を活用して「臨時シャトルバス」を運行していますので、ご不便をお掛けしますが、ご理解をお願いします。



完成イメージ図

◎保健福祉政策課 ☎24-1111



広報クイズ

問題の○中に文字を入れてください。
答えのヒントは、紙面の中にあります。

問題① 即時性が高く、全世界へつながるインターネット。その普及率がまだ10%未満だった平成8年、本市では「佐世保市○○○○○」を初めて開設しました。

問題② ○○○○は目に見えないので、小まめに手洗いうがいを行い、できるだけ人込みを避けましょう。

問題③ 「○○○○○○」と呼ばれ、自分の肉体がどちらの性に属しているかを認知しながら、人格的には自分が別の性に属していると確信している人々があります。

応募方法

はがきまたはEメールに、①答え②広報紙へのご意見③住所④氏名⑤年齢⑥電話番号を書いて10月23日(金)までに上記広報係へお送りください(1人1通)。

プレゼント

図書カード(500円分)を10名さまに
※全問正解者の中から抽選します。紙面の都合上、発表は発送をもって代えさせていただきます。

9月号の答え

①無窮洞(9月号11ページ)②ハナ子(同12ページ)③展海峰(同18ページ)

8月号の応募状況(はがき66通・Eメール22通) 88通(正解77通・不正解11通)

有効期限は10月18日(日)です! させほ振興券の使い忘れにご注意を

定額給付金を地元佐世保の消費拡大につなげるため、4月～6月に販売したプレミアム付き商品券「させほ振興券」の有効期限は平成21年10月18日(日)までになっています。使い忘れがないようご注意ください。



同券が利用できるお店は、同券取扱店ののぼりやステッカーで確認できるほか、させほ振興券発行事務所、佐世保商工会議所、佐世保市北部商工会、宇久町商工会、市内各商店街事務所などに備えてある「一覧表」や、させほ振興券ホームページ(<http://www.sasebo-shinko.com/>)の「取扱店一覧」でも確認できます。

◎させほ振興券発行事務所 ☎23-1515

シリーズ「石木ダム建設」⑥ 石木ダム建設事業代替の可能性

本市ではこれまで石木ダム以外にもさまざまな水源確保策を調査・検討してきました。今後も調査・検討を続けていきますが、現時点では、石木ダムが最も経済的で有効な方策と考えています。皆さんのご理解とご協力をお願いします。

地下水の利用 市内数十カ所でボーリング調査を実施しましたが、まとまった量の地下水は発見できませんでした。
海水淡水化施設 この施設は海水を真水に浄化する施設ですが、耐用年数が約25年(ダムは100年)と短く、石木ダムよりも建設・維持管理費の負担が大きくなります。
地下ダム 地下ダムは地下の空洞に水をためるダムですが、県北地域には建設可能な場所がありませんでした。
既存ダムのかさ上げ かさ上げ可能なダムは、下の原ダムだけでした。
石木ダム以外のダム 県北地域は炭鉱跡が多く、地盤が軟弱で、地形や地質がダム建設に適さず、ダム建設が可能な場所はありませんでした。

◎水道局経営管理課 ☎24-1151

新商品 **けんみん** 自動車購入の頼れる身方/ **オートローン** 銀行および自動車販売業者のローンが否決された方もご相談は可能です

※けんみん独自の審査基準により判断させていただきます。※審査の結果お断りする場合もございます。

長崎県民信用組合 けんみんホームページ <http://www.kfp-kenmin.co.jp>

◎本店 TEL.0120-0892-80 FAX.0956-25-1110 [本店・福岡支店・御船支店 地区]
◎大野支店 TEL.0120-0892-64 FAX.0956-49-3122 [大野支店・北支店・相瀬支店 地区]
◎早岐支店 TEL.0120-0892-38 FAX.0956-38-3729 [早岐支店・日字支店・渡佐見支店 地区]
◎佐々支店 TEL.0120-0892-68 FAX.0956-62-2110 [佐々支店・松浦支店 地区]
◎大村支店 TEL.0120-0892-54 FAX.0957-53-7571 [大村支店・彼竹 地区]
◎平戸支店 TEL.0120-0892-61 FAX.0950-22-3357 [平戸支店・田平 地区]

10月生募集 医療&福祉 **まるわかり無料説明会**

★日本医療事務協会 医療事務無料説明会(予約不要) ※大塔でも開催中。お気軽にお問い合わせを。

10/1(木)18:30~ 会場:バードハウジングビル2F 佐世保市島瀬町4-19 島瀬町バス停徒歩1分

10/29(木)14:30~11/6(金)10:30~ 会場:アルカスSASEBO 佐世保市三浦町2-3 佐世保駅より徒歩3分

★三幸福祉カレッジ ホームヘルパー2級養成講座無料説明会(予約不要)

10/4(日)10:30~14(水)14:00~ 会場:バードハウジングビル2F 佐世保市島瀬町4-19 島瀬町バス停徒歩1分

(株)日本教育クリエイト 日本医療事務協会 三幸福祉カレッジ

〒810-0001 福岡県福岡市中央区天神1-10-17 西日本ビル9F TEL 092-737-6371 <http://www.nk-create.co.jp>

お知らせ

燃やせるごみの収集

10月12日(月・体育の日)は収集しません。

● 廃棄物・リサイクル対策課
☎32・2428

10月1日は「浄化槽の日」

浄化槽はトイレの汚水と台所などの生活排水を衛生的に処理できる装置です。下水道未整備地域で浄化槽を設置する際、条件に適合すれば設置費用の一部を補助する制度があります。浄化槽の設置にご協力をお願いします。

● 環境保全課 ☎26・1787

年金から引き去られる保険料税額は毎年10月から変わります

10月以降の徴収額や本年度の保険料(税)額は6月に送付している納入通知書で確認を。 ※後期高齢者医療保険料分は7月に送付
● 国民健康保険税、介護保険料、後期高齢者医療保険料
● 保険料課

建築一斉公開パトロール

違反建築をなくし、安全・安心な住みよい街づくりを。 10月16日10～16時(場)市内一円
● 建築指導課

無料建築相談会

10月18日13～16時(場)四ヶ町アーケード(親和銀行本店付近)内住宅の建築、リフォーム、耐震診断・改修など
● 建築指導課

建設リサイクル法による一斉パトロール

10月はリサイクル月間です。適正な建設資材廃棄物の分別解体・再資源化が行われているかパトロールします。 10月26～30日
● 建築解体現場や建設現場
● 建築指導課

119番発信地表示システムの導入

NTT固定電話からの119番通報と同様に、携帯電話とIP電話からの119番通報の発信地情報を自動的に電子地図上に表示することができる「119番発信地表示システム」を11月1日から導入します。これにより、携帯電話とIP電話からの通報場所の特定に要する時間がこれまでより短縮されます。特に住所不案内の携帯電話からの通報には大きな効果が見込まれ、災害・救急現場への到着時間の短縮を図り、より一層の安心・安全を住民の皆さんに提供することが可能となります。

● 消防局指令課 ☎23-5121

自立化支援補助金申請団体の追加募集

市内の市民公益活動団体NPO法人やボランティア団体等の活動活性化と自立化を促進し、本市の「市民協働によるまちづくり」を推進するため、自立化支援補助金の申請団体を追加募集します。

【ファーストステップ補助金】

● 新結成または設立後おおむね1年以内の市民公益活動団体が行う事業

【スケールアップ補助金】

● 設立後おおむね1年以上が経過し、着実な活動を展開しているものの、自立化に向け活動拡大・充実を課題としている市民公益活動団体が行う事業

※補助金の内容など詳しくはお尋ねを。

● 市民協働推進室

人権シリーズ「性同一性障害」

わたしたちの中には「性同一性障害」と呼ばれ、自分の肉体がどちらの性に属しているかを認知しながら、人格的には自分が別の性に属していると確信している人々がいます。そのような人々に対して特別な目で見るとはせず、相手のことをよく理解し、思いやりをもって接することが大切です。

● 人権男女共同参画課

国民年金の前納割引制度

国民年金には保険料の前納制度があり、1年前納で三千二百二十円、半年前納で七百十円が割り引かれます。納付期限は1年前納が4月末、半年前納が4月末と10月末になっていきます。 ※専用の納付書が必要。詳しくはお尋ねを。

● 佐世保社会保険事務所
☎34・1148

国保の変更届けは14日以内に

ほかの健康保険に加入しても、国保をやめる手続きをしていないと国保税が引き続き請求されます。また国保への加入手続きが遅れるとさかのぼって国保税を納めることとなります。 ● 転入、転出、健康保険の種類変更など ● 変更後14日以内に世帯主が医療保険課、各支所・行政センターで
● 医療保険課

10月は市県民税第3期分、国民健康保険税第5期分の納付月です

忘れずに納期内に納めましょう。納め忘れがなく、便利な口座振替や納税組合のご利用を。
● 納税課、保険料課

大規模な土地取引は届け出を

大規模な土地取引契約をしたときは、国土利用計画法により権利取得者は2週間以内に届け出が必要。 ※詳しくはお尋ねを。
● 建築指導課

第2回都市計画マスタープラン地域別懇話会(10月後半分)

14日、小佐々地区生涯学習センター▽16日、世知原地区生涯学習センター▽21日、江上地区公民館▽22日、大野地区公民館▽23日、針尾地区公民館▽27日、日宇地区公民館▽28日、早岐地区公民館▽29日、相浦地区公民館▽30日、宇久地区生涯学習センター ※19時から2時間程度(第1回での意見を参考に、地域の魅力を高めるための工夫について) ※申し込み不要。
● 都市政策課

敬老・福祉バスの更新

【更新(10月生まれの人)】 ● 10月1～31日に本人がバス券(福祉バスは身障・療育・精神手帳も)を持参し、市営・西肥バスの指定窓口で
【新規・紛失】 ● 敬老バス(75歳以上) ● 本人が印鑑を持って健康づくり課、各支所・行政センターへ▽福祉バス ● 本人が印鑑と手帳を市営・西肥バスの指定窓口で。紛失は再発行時に手数料が必要。

東京佐世保会「ふるさと佐世保の夕べ」懇親会

11月6日18時30分(場)ハイアットトリージェンシー東京(東京都新宿区)内佐世保観光ふるさと大使「サンデイトリップ」のミニコンサート、おたのしみ抽選会など ● 関東在住の本市出身者や本市ゆかりの人(料)一万円 ※関東在住の知人などにお知らせください。
● 東京事務所内・同会事務局
☎03・3370・1600

看板等の設置には道路占用許可申請手続きを

市道上に突出して看板等を設置する場合には、道路占用許可が必要。無届けの設置は道路法に違反する不法占用です。許可を受けたものには「道路占用許可済証」シールが張ってあります。 ※詳しくはお尋ねを。
● 土木政策・管理課

失業等給付の不正受給防止にご協力を

働いていることを隠しながら支給を受けるなどの不正行為が後を絶たず、内容も悪質多様化しています。給付の趣旨を正しく理解し、不正受給防止にご協力を。
● 佐世保公共職業安定所
☎34・8609

行政書士無料相談会

10月25日10～15時(場)江上地区公民館内遺言書、相続手続き、農地・会社設立等官公署へ提出する書類や手続きに関する相談
● 長崎県行政書士会佐世保支部
☎32・3515

高速道路交通マナーアップ運動展開中

【スローガン】安全で快適な高速道路を目指して!!
【重点項目】後部座席シートベルトの着用の推進▽落下物の転落防止▽その他の悪質違反の徹底取締り
【主席シートベルトの合い言葉】カステラ「カチチツとね」「ス」全てのベルトを「ア」適切に締め「フ」ランラン(ラントRUN)ドドライブ
● 県警察高速道路交通警察隊
☎0957・26・0178

定額給付金子育て応援特別手当

期限を過ぎると給付を受けることができません。お早めに申請を
● 10月13日(消印有効)
● 定額給付金・させば振興券室

中小企業退職金共済制度

国の助成があり、掛け金は全額非課税扱いです。適格退職年金制度から移行できます。市では国の助成とは別に掛け金の一部を助成 ● 従業員15人以下の企業内一人当たり月額千円を1年間 ※適格退職年金制度は平成24年度末で廃止されるため、引き続き税制上の優遇を受けるには企業年金制度等に移行する必要があります。
● 中小企業退職金共済事業本部
☎03・3436・0151

産業政策課

発明相談(毎月第2金曜開催)

10月9日10～15時(場)市役所10階・会議室 ● 電話で産業政策課へ ※当日受け付け可。
● 産業政策課



市役所各課へは
代表番号 ☎24-1111
からおつなぎします。

時=とき、場=ところ、内=内容、対=対象、料=料金・会費、定=定員、申=申し込み、手=手続き・提出、ア=締め切り、問=問い合わせ

電気代が高いのは...
窓のせいかも?
エコガラスキャンペーン
特別価格にて奉仕中!
(90×180cm) 通常価格 ¥45,000円を
¥33,000/枚
まずはお気軽にお電話下さい!

断熱効果 結露対策
防犯対策 省エネ

株式会社 させば振興券取扱店
カケハシ
佐世保市大塔町1748番地
Tel.0956-31-2567
http://www.kakehashi.co.jp

九州電力からの
■台風時の停電情報をチェック!
台風による停電時には、電話が繋がりにくくなることがあります。停電情報は下記のホームページでもご確認ください。
携帯電話ホームページ
<http://kyuden.jp>
パソコン版ホームページ
<http://www.kyuden.co.jp>

■携帯メールサービス
台風による停電時には、ご登録いただいた携帯電話に停電情報をメール配信いたします。詳しくは、左記ホームページをご覧ください。九州電力の様々なイベントや省エネの情報などもお送りします。
九州電力
佐世保市福石町4-12
センター ☎0120-986-402 ずっと先まで、明るくしたい。

労働相談情報センターの休日相談

●10月24、25日9時30分～16時30分
 分 場 佐世保労働相談情報センター(県北振興局内)内働く人と会社間の紛争解決のあつせん、労働相談料無料 ※電話相談も可。フリーダイヤル0120・783・369(携帯電話可)。
 ●長崎県労働委員会事務局
 ☎095・822・2398

合同企業面談会

【①新規高校卒業予定者】10月27日13～16時
 【②大学等新卒者・若年者】11月9日13～16時
 ※受け付け12時30分～15時30分
 ●①来年3月卒業予定の高校生
 ●②来年3月卒業予定の大学生・短大生・高専生、各種専門学校生、一般求職者(場)体育文化館 参加企業約40社
 ●佐世保公共職業安定所
 ☎34・8609

体育・スポーツ振興補助金

●九州大会以上の大会に出場する監督、選手(内)一人千円～三万円を申請団体へ交付(出場者の年齢、出場する大会により異なります)
 ●大会開催日前までにスポーツ振興課へ ※交付要綱、申請書は市ホームページに掲載。
 ●スポーツ振興課

自衛官(2等陸・海・空士)

●男子(時)随時
 ●自衛隊長崎地方協力本部佐世保出張所 ☎23・1231

JICA青年海外協力隊・秋募集体験談&説明会

●10月17日14時(場)アルカスSASEBO3階・中会議室
 ●JICA九州
 ☎093・671・8349

講習会・講演会など

佐世保商業高校地域開放講座
 ●①10月15～29日の火・木曜18～20時(全5回)②10月19日～11月9日

させば競輪開催日程

☎31・4797
 (10月9日以降分)
 千葉記念場外 10月9・10・11・12日
 武雄S級場外 14・15・16日
 共同通信社杯秋本番場外(取手) 17・18・19・20日
 本場開催 23・24・25日
 四日市記念場外 26・27・28日
 本場開催 30・31日・11月1日
 松阪記念場外 2・3日
 前橋記念場外 7・8・9・10日



海区漁業調整委員会委員選挙人名簿の縦覧

●10月20日～11月3日8時30分～17時(場)選挙管理委員会事務局(閉庁日は市役所1階・管理員室)登録資格者(平成元年12月6日までに生まれた漁業経営者(法人含む)と家族、従業員で年間90日以上漁業に従事している人) ※9月1日現在で名簿を作成します。
 ●選挙管理委員会事務局

水道局からのお願い

【より安全でおいしい水のために】次の場合は念のため、使い始めのバケツ一杯程度は飲み水以外にご利用ください(通常の使用状態では健康上問題はありません)▽長期留守にした後や朝一番に水を使用するとき▽昭和53年3月以前に設置された水道管を使用している場合(鉛管が使用されている可能性がある)鉛が溶け出すことも考えられます) ※個人所有の鉛管は取り替えをお勧めします。
 【水道管に破損があったら】メーターから蛇口までの水道管に破損や水漏れを見つけたら、水道局の指定給水装置工事業者に連絡ください。道路などの水漏れは上下水道維持課、最寄りの営業所、出張所にお知らせください。
 ●上下水道維持課 ☎24・1151

水道料金等の納付がゆうちょ銀行・郵便局でできます

水道料金、下水道使用料等が九州内(沖縄県を除く)のゆうちょ銀行や郵便局で納付できるようになります ●10月以降発送分から ※納付書に記載している納期限内に限る。詳しくはお尋ねを。
 ●水道局営業課 ☎24・1151

募集

2014長崎国体「マスケットキャラクターデザイン」
 ●本県にふさわしい、明るく親しみやすいマスケットキャラクター(※A4判白紙を縦長に使用)デザインによる応募は不可。作品は単体。彩色自由(グラデーションは不可)。裏面下方に横書きで簡単な作品説明、住所、氏名、年齢、性別、電話番号、職業(学生は学校名、学年)を明記し、持参または郵送(〒850の0035、長崎市元船町17の1、長崎県国体準備課内「マスケットキャラクター募集係」)で10月31日(消印有効) ※応募点数制限なし(1枚につき1作品)。自作、未発表に限る。詳しくは募集チラシ(市役所、体育施設等で配布)で。
 ●県国体準備課
 ☎095・895・2793

市立看護専門学校平成22年度入学生推薦入試

●①県北地区の高校を来年3月卒業見込みで、学校長からの推薦がある高校生②自己推薦または職場の上司からの推薦がある社会人 ●①②合わせて14人程度 願書受け付け11月2～9日(郵送は必着) 試験日11月28日 ※①願書は各高校あてに配布②願書は同校で配布。郵送希望者は住所氏名を書き、百四十円切手を張った角型2号(A4版が入る大きさ)の封筒を同封し、同校(〒857の0056、平瀬町3の1)に請求を。詳しくはお尋ねを。
 ●市立看護専門学校 ☎24・7329

特定公共・優良賃貸住宅入居者

【市営・特定公共】小ヶ倉住宅(吉井町立石)、世知原中央住宅(世知原町栗迎)、古里住宅(小佐々町西川内)
 【県営・公社】もみじが丘団地、須佐団地(C・D棟)、花高団地、吉岡団地
 【県営・特定優良賃貸住宅(公A・公B棟)、アルファ(三浦町)】
 ●いずれも公営住宅の収入基準を超える世帯で、収入認定月額が家賃の3倍以上の世帯。
 ●住宅課(市営分)
 ●県住宅供給公社佐世保事務所
 ☎22・9612(県営分)

●①初級英会話教室②初めての表計算ソフト講座(場)佐世保商業高校(県内在住・在勤の18歳以上の初心者)①20人②25人(応募多数の場合は抽選)料無料(別途テキスト代千円)③往復はがきに住所、氏名、年齢、電話番号、希望講座名(②はパソコン経験の有無)を書き、〒857の0143、吉岡町863の3、同校へ ●①10月13日②10月14日 ※詳しくはお尋ねを。
 ●佐世保商業高校 ☎49・3990

ニユースポーツ普及講習会

●内 グラウンド・ゴルフ、ドッチビー、カローリング、わのわリング、ベタンク、キンボール(対5人以上のグループ) ●電話でスポーツ振興課へ ※詳しくはお尋ねを。
 ●スポーツ振興課

消費生活支援(リーダー)講座

●10月15日13～15時(場)アルカスSASEBO3階・大会議室A ●悪質商法の解決方法、被害から身を守る方法を分かりやすく説明 ●120人 ●無料
 ●消費生活センター ☎22・2592

させば男女共同参画セミナー

●①家庭でできる料理教室(時)11月7日10時～12時30分(場)魚のおろし方・調理(場)講師させば男の食クラブ・吉田正人さん(対)小学5年生以上 ●24人 ●料七百円
 ●②スピカ「ママキャンパス」長崎国際大学連携講座(時)11月20

●①中学生以上千五百円、小学生七百五十円 ●開催日の3日前までに電話かかがき(〒857の8585・住所不要)、FAX(25・9682)、Eメール(gyakai@city.sasebo.jp)で社会教育課へ ※小雨決行。荒天の場合は翌日に延期。詳しくはお尋ねを。
 ●社会教育課

地域子育て講座

●①10月16日②11月5日③11月9日④11月16日 ※10時30分～12時(場)①アルカスSASEBO2階「スピカ」②広田地区公民館③相浦文化センター④日宇地区公民館 ●「子育てによりよい社会を」地域ぐるみの子育てについて 講師 ●①市職員②させばほっ子応援たい代表・迎純子さん ●民生委員・児童委員、地域の老人会、育児サポーター、子育てに関心のある人 ●無料 ※託児は①④中部子育て支援センター②東部子育て支援センター③北部子育て支援センターへ要予約。
 ●中部子育て支援センター ☎32・1903
 ●北部子育て支援センター ☎47・3329
 ●東部子育て支援センター ☎39・4002

地元ホテルだけの信頼、安心、温もり!
 ★客室タイプいろいろ 160室
 ★チェックイン12時、アウト11時!
 ★駐車場も1泊料金で翌日夕方まで!

セントラルホテル
 ☎(0956)25-0001 佐世保市上京町3-2 www.sasebo.co.jp

アルカス5分! 空港バス停0分!

ビジネス応援プラン!
 ●1泊朝食付 4,680円～5,680円
 ●1泊2食付 5,980円～6,980円

申し訳ありません!安さだけではなく安心・信頼 そして佐世保らしいサービスをお求めの方限定のホテルです!

お葬式・あんしん相談会 随時開催

送りかた・送られたかたを考えると、今日を自分らしく生きる事ではないでしょうか。

費用はどのくらい? 何を準備すれば? 互助会の特典は? お客様の不安や疑問を「あんしん」に変えます。

ご来館者には「エンディングノート」進呈!

飛鳥会館
 元町 ☎(0956)24-3232 〒857-0059 長崎県佐世保市元町 4-23
 早岐 ☎(0956)38-4949
 大野 ☎(0956)41-4949
 日宇 ☎(0956)33-4949
 北部 ☎(0956)47-4044

健康と福祉

子育て

母子福祉医療費受給者証の更新

現在お持ちの福祉医療費受給者証の有効期限は11月30日です。期間内に手続きをしないと、12月1日以降の受診分は福祉医療費の支給ができませんのでご注意ください。
 ※11月4～20日に子ども支援課、各支所・行政センターで
 ※該当者には封書で通知します。
 問 子ども支援課

乳幼児、母子家庭、寡婦に医療費を助成

助成を受けるには資格認定福祉医療費受給者証の交付が必要で
 乳幼児【対】0歳～小学校入学前の児童【内】入院と通院を助成
 母子家庭【対】20歳未満の子を養育している配偶者のいない70歳未満の女子とのお子さん【内】18歳未満。高校在学中であれば20歳未満。父母がいない18歳未満のお子さん ※所得制限あり【内】入院と通院を助成
 【寡婦】【対】60歳以上70歳未満で民

法に定める扶養義務者と生計を共にしていない女子 ※所得制限あり【内】入院を助成(さかのぼっての資格認定はできません)
 ※詳しくはお尋ねを。
 問 子ども支援課

児童手当の申請を

児童手当は申請しないと受けられませんのでご注意ください。10月期の支払いは15日です。対 小学生6年生までの児童を養育している人【手】子ども支援課、各支所・行政センターで(公務員は勤務先)
 ※所得制限あり。市外へ転出、市外から転入したときや、すでに支給中の人が児童を養育しなくなったとき、厚生年金の加入者でなくなったときは届け出を。詳しくはお尋ねを。
 問 子ども支援課

保育所を体験してみませんか

時 ①10月13日10時～11時30分 ②10月15日10時～11時30分 ③春日幼児園 ④赤崎青い実幼児園【内】①小麦粉粘土で何をつくる? ②魚釣りゲーム、子育て相談【対】認可保育園を利用していない親子など【料】

無料【申】不要
 問 春日幼児園 ☎22・2015
 問 赤崎青い実幼児園 ☎28・0044

育児講座

時 ①10月16日10時30分～11時 ②10月20日10～11時 ③11月7日10～12時 ④② 葦ヶ丘幼児園 ③ 体育文化館小体育室内【内】交通安全指導 ② そらいろ人形劇場「さんびきのやぎのらがらごん」ほか ③ 親子運動会【対】未就園児と保護者【料】無料【③】有料の遊びもあり【申】前日までに電話で葦ヶ丘幼児園・地域子育て支援センターへ ※③お土産(二百円程度)、上履きを持参。
 問 葦ヶ丘幼児園・地域子育て支援センター ☎34・4188

幼児教育センターの各種講座

【1】子育て講演会【時】10月18日14～16時 場 中部地区公民館【内】「五感で築こう、新たな親子関係」講師 長崎大学大学院教授・篠原一之さん【対】幼稚園・保育園・小学校教職員、保護者、一般市民【定】20人
 【2】じいじとばあーばの孫育て講座【時】10月30日10時30分～12



市役所各課、中央地域包括支援センターへは代表番号 ☎24-1111 からおつなぎします。

時 九州文化学園幼稚園(上町) 内 孫との上手な付き合い方など 講師 川頭信子さん【対】祖父母、子育てに関心のある中高年の人【定】30人程度
 ※公共交通機関のご利用を。
 【6】お母さんと赤ちゃんのこころに教室・離乳食講座と実習【時】11月10日②11月24日 ※10～12時 場 相浦地区公民館【内】①離乳食(5～6・7～8月) ②離乳食(9～11・12～18月)【対】妊産婦、乳幼児の保護者【定】各20人
 申 電話で幼児教育センターへ【料】無料 ※①③託児あり(20人程度。要予約)。
 問 幼児教育センター ☎31・0550

出前保育

【この指とまれ】【時】①10月14日②10月20日③10月22日④10月23日 ※10時～11時30分 ①針尾保育園②クレールの丘自治会館③楠栖保育所④日守保育所【内】保育士と親子で遊ぼう【対】未就園児と保護者、妊婦【料】無料
 問 ルンビニ子育て支援センター ☎20・5100

高齢者と介護

老人の認知症や心の相談(要予約) 時 10月15日13時30分 場 中央保健福祉センター【内】専門の医師による個別相談【対】高齢者と家族【料】無料【申】電話で長寿社会課へ
 問 長寿社会課

元気に長生き! そいぎんたやるばい体操教室(全3回) 時 10月21日、11月18日、12月16日 ※13時30分～15時30分 場 中央保健福祉センター【内】そいぎんたやるばい体操と介護予防講話【対】65歳以上で全3回参加できる人【定】先着15人【料】無料【申】10月13日から電話で東部地域包括支援センターへ ※治療中の人は主治医の許可が必要。
 問 東部地域包括支援センター ☎31・6767

障がい福祉

ひきこもり講演会 時 11月1日13～15時 場 中央保健福祉センター【内】講師 II あかね色の空を見たよ「原作者・堂野博之さん【対】ひきこもりの人を抱える家族【料】無料【申】10月23日までに電話で障がい福祉課へ
 問 障がい福祉課

介護者リフレッシュ事業

時 11月19日 場 諫早・太良嶽温泉 対 要介護1以上の家族を在宅で介護している市民【定】40人【料】二千円【申】10月19～29日に電話で長寿社会課へ ※1人の要介護者につき介護者2人まで参加可。年間6回開催事業のうち2回まで参加可。
 問 長寿社会課

【みんな よつといでー】【時】①10月23日②11月5日 ※10時30分～12時 場 ①大塔公園(雨天時は葦ヶ丘幼児園)②上相浦公園(雨天時は相浦文化センター)【内】保育士による手遊びや、親子ふれあい遊び【対】未就園児と保護者【料】無料
 問 葦ヶ丘幼児園・地域子育て支援センター ☎34・4188

【みんなであそぼう!】【時】①第2・4月曜13時30分～15時30分②火曜13時30分～15時30分③水曜9時30分～12時(祝日は除く) 場 ①ダイジャスコ(ジャスコ)大塔店 2階 ②柚木地区公民館 ③小佐々地区公民館【内】保育士による手遊びや読み聞かせ【対】未就園児と保護者、妊婦など【料】無料
 問 日野子育て支援センター ☎28・3264

中部・北部・東部子育て支援センターの各種講座
 【育児講座】【時】①10月14日②10月23日③11月25日 ※10時30分～11時30分 場 ①中部子育て支援センター ②北部子育て支援センター ③東部住民センター【内】0・1・2才のおかあさんへ「赤ちゃんパンザイ!! パートII」講師 II 育児カウンセラー・川頭信子さん【対】未就学児と保護者【定】各20組【料】無料
 ④電話で①中部子育て支援セン

ター②北部子育て支援センター③東部子育て支援センターへ ※託児あり(要予約)。
 【シニユー・秋の親子遠足】【時】10月18日10時30分～13時 ※10時受け付け 場 市亜熱帯動植物園【内】ミニ運動会【対】「シニユー」や「わいわい広場」に参加している乳幼児親子、一般の乳幼児親子【料】入場料三百六十円程度【申】電話で中部・北部・東部子育て支援センター、子ども発達センターへ ☎23・3945
 【遊びの紹介講座】【時】10月30日14時～15時30分 場 中部・北部・東部子育て支援センター【内】体操、手遊び、手作り玩具、絵かき歌など【対】子育てサークル・サポーター・ボランティアなど【料】無料【申】電話で各子育て支援センターへ ※託児あり(要予約)。
 【日曜シニユー】【時】①②11月8日③12月20日 ※10～13時 場 ①東部子育て支援センター②中部子育て支援センター③北部子育て支援センター【内】①③製作、体操、親子遊び、人形劇など②親子体育遊び【講座】未就学児と保護者【定】各25組【料】無料【申】電話で各子育て支援センターへ
 問 中部子育て支援センター ☎32・1903
 問 北部子育て支援センター ☎47・3329

信頼できる石材店選び。
 お墓についての豆知識【石材店の選び方】
 1.老舗である
 2.墓石の販売以外にも力になってくれる
 3.価格体系が明確
 4.お客様の要求に、できるだけ応えてくれる
 5.お寺・檀家との信頼関係を保てる
 6.住職の人柄まで知り尽くして紹介してくれる
 6つのポイント
 墓地のご紹介いたします。お気軽にご相談下さい。

【創業大正5年】引き継がれる「技術」と「信頼」
 品質管理に関する国際規格である ISO9001 認証取得
 STONE DESIGN 森石碑 株式会社
 大塔町23番地 TEL (0956) 31-3416
 http://www.morisekihi.co.jp
 お墓の専門店 戒名の彫り込み・文字の金箔取り付け 建て直し・墓石の水洗い磨き直し

ドリーム直営 ペット総合療場・霊園
夢の杜
 緑と愛にかこまれた安らぎの霊園
 営業時間 9:00~18:00
 業務内容 火葬、セレモニー、納骨堂、墓地、埋葬、お迎えお届
 火葬料一例
 小型犬(愛猫)..... 10,500円~
 中型犬..... 22,030円~
 大型犬..... 37,800円~
 【オプション】+5,000円~
 湯灌(柩、花、整髪(美容)、送迎)
 最後のお別れを、天国に行く前の旅立ちに体を清め、花を添えて。
 ※一部、送迎ができない地域もございます。

ドリーム大塔店
 佐世保市大塔町18-18 ジヤスコ大塔駅前
 Tel.0956-26-1011
 ドリームコーナン店
 佐世保市大塔町8-62 コーナン店内
 Tel.0956-34-0190
 ドリーム福岡東店
 福岡県糟屋郡志摩町1丁目1-1(ワタケグリーンランド内)
 Tel.092-937-5351
 佐世保市役所より車で20分
 中里インター予定地
 佐々町迎木場免字牟田原420-2
 ☎(0956)40-1515
 http://www.wanwan-dream.com

検診
検査

健康づくり課(①~④)

子ども保健課(⑤)

①がん検診(受診は各種年1回・要予約)

年齢	20~29歳	30~39歳	40~49歳	50~69歳	70歳以上
胃		3,000円	1,000円		
肺			X線 400円 X線+喀痰検査 900円		
大腸			600円		無料
子宮	頸部 1,000円				
乳		視触診・エコー 1,500円	視触診・マンモグラフィ 1,500円	視触診・マンモグラフィ 1,100円	
前立腺				50~84歳 無料	

場 市内の登録医療機関
※料金は各種健康保険共通。本市国保加入者は保険証を提示すると無料。
※肺がん検診は本紙24ページも参照。
※前回の受診日から12カ月以上空けてください(年1回)。

②20歳以上の成人歯科健診(要予約)

時 火曜8:30~10:30(祝日を除く) 場 中央保健福祉センター
※歯科相談も併せて実施しています(無料・要予約)。
※市内の登録歯科医療機関でも受診できます(受診料500円)。

③エイズ・性感染症相談・検査(匿名・無料)

まずご相談を
☎0120-104-783(時)平日8:30~17:15
Eメール shc783@city.sasebo.lg.jp
エイズウイルス抗体(通常)・クラミジア抗原検査
時 月曜9:00~11:30、13:00~16:30、水曜9:00~11:30(祝日を除く) 場 中央保健福祉センター
エイズウイルス抗体即日検査(要予約)
時 火曜13:00~16:00(第3火曜は19:00まで)、木曜9:00~11:00(祝日を除く) 場 中央保健福祉センター

④肝炎ウイルス検査

時 月曜13:00~16:00(祝日を除く) 料 無料
場 中央保健福祉センター 対 感染の不安があり、過去に肝炎ウイルス検査を受けたことがない人

⑤乳幼児健診

4カ月児健診 対 3~4カ月ごろ
1歳6カ月児健診 対 1歳6カ月ごろ
3歳児健診 対 3歳6カ月ごろ
※1カ月前に該当者に通知します。
※宇久地域は、宇久保健福祉センターで実施します。

相談など

【子ども発達センター】 ☎23-3945
療育相談(要予約) ④子ども発達センター
歯科保健相談(要予約) ④健康づくり課
○遊びの広場(わいわい広場)もあります。お気軽にご来場ください。

【障がい福祉】 ④障がい福祉課
アルコール依存の相談
○アルコール依存の相談
障がい福祉課で随時
○佐世保断酒会
10月13、27日、11月10日13:30
中央保健福祉センター
精神保健相談(要予約)
10月22日
中央保健福祉センター
精神障がい者の社会復帰訓練
○保健所デイケア
毎週金曜(祝日を除く)10:00
中央保健福祉センター
※新規参加者は事前連絡を。

【医療に関する相談】 ④保健福祉政策課
医療安全支援センター ☎25-9723
電話などでご相談ください。
対応日時 平日8:30~17:15

【健康テレホン】 ☎23-4300
3分間のテープで、祝日は前日の内容が流れます。
10月の内容
☑インフルエンザの流行に備えて
☑肝がんの治療法
☑ペットからうつる子どもの病気を手荒れ
☑歯の破折~歯が折れたとき~
☑子宮内膜症の新しい治療法
☑県保険医協会 ☎095-825-3829

生活衛生

弁当持参で出掛ける際は次のこと

生活衛生

魅力アップ教室(全4回・要予約)
時 11月12、20、26日、12月3日
※10~12時 場 中央保健福祉センター
1年内、更年期の体や心の変化を理解しライフスタイルを改善するための、運動・調理実習など 対 40~60歳の女性でできるだけ4回通して参加できる人 定 40人 料 無料(調理実習は材料費が必要) 申 電話で健康づくり課へ 11月10日 問 健康づくり課

飼犬を迷い犬にしないために
飼犬への鑑札と狂犬病予防注射済票の装着は法律で義務付けられています。迷子札の役目にもなりますので首輪等にしっかりと装着してください。犬が逃げ出さないようにしっかりとつなぎ、犬がいなくなつた時は必ず、保健所、警察署に連絡しましょう。
問 生活衛生課

とにご注意を▽食材は傷みにくい物を選び、当日に調理する▽調理器具はよく洗浄、消毒した物を使用する▽調理後は十分冷ましてから弁当箱に詰める▽弁当は直射日光の当たらない涼しいところに保管し、早めに食べる
問 生活衛生課

健康づくり

10月は「臓器移植普及推進月間」
臓器提供には本人の意思が必要ですが、臓器提供について書面による意思表示にご協力をお願いします。臓器提供意思表示カード等は、臓器提供意思表示カード等は

【村上医院・テイケア(広田一丁目)】時 11月8日10時~12時30分
【認知症介護の新しいあり方】地域ケアについて
問 長寿社会課

【西小佐世保自治会館(小佐世保町)】時 10月24日14~16時 内 認知症についての知識・予防・対処方法
【北地区公民館(春日町)】時 10月17日14時30分~16時30分 内 食への楽しみは生きる喜びについて
【あそかのもり(松瀬町)】時 10月18日13時30分~15時30分 内 高齢者のための口腔ケアについて
【市立総合病院(春日町)】時 10月21日14~15時 場 市立総合病院・2階講堂 内 これから冬場に「よくみる子どもの病気 発熱・インフルエンザ・嘔吐・下痢」
問 市立総合病院 ☎24・1515

健康相談(要予約)

時 ①10月27日14~15時 ②10月28日14~15時 ③11月10日13時30分~15時30分 場 ①世知原行政センター 健康館 ②小佐々行政センター 健康館 ③中央保健福祉センター 生活習慣病の予防や禁煙の相談 申 前日までに電話で健康づくり課へ

問 健康づくり課

秋季ポリオ日程

10月29日まで地区公民館等で実施しています。日程等については本紙9月号をご覧ください。※市ホームページでも確認できます。
問 健康づくり課

市立総合病院の健康教室

時 10月21日14~15時 場 市立総合病院・2階講堂 内 これから冬場に「よくみる子どもの病気 発熱・インフルエンザ・嘔吐・下痢」
問 市立総合病院 ☎24・1515

10月は「骨髄バンク推進月間」

一人でも多くの患者さんを救うためにご協力をお願いします。休日骨髄バンクドナー登録会 10月17日11~16時 場 ジャスコ大塔店 対 18~54歳の健康な人
問 健康づくり課

健康づくり課

健康づくり課、各支所・行政センターなどに設置しています。
問 健康づくり課

肺がん検診(胸部レントゲン)

月日	検診場所	時間
10月14日	東浜1組公会堂	13:40~14:30
	十郎新町中央集会所	15:00~15:50
10月15日	下本山町公民館	13:40~14:30
	踏石町公民館	15:00~15:50
10月21日	アンカー吉岡鹿子木酒店	9:20~10:10
	中里皆瀬地区公民館	10:30~11:20
10月22日	日立家電駐車場・山祇町	9:20~10:10
	山澄地区公民館	10:40~11:30
10月28日	大野地区公民館	9:30~11:00
10月30日	あたご荘駐車場	10:00~11:30
11月 5日	ゲオ大野店・瀬戸越4丁目	9:10~10:00
	ローソン佐世保矢峰町店	10:20~11:10
11月 6日	北地区公民館	9:20~10:10
毎週火曜(祝日除く)	中央保健福祉センター	8:30~10:30

対 40歳以上 料 X線=400円、喀痰検査=500円
※70歳以上、本市国保加入者、生活保護受給者、市民税非課税世帯の人は無料(保険証・証明書が必要)。
※肺がん検診は、結核検診も兼ねています。

問 健康づくり課

※③は当日も電話で受け付けます。
問 健康づくり課

各種料理教室(要予約)

【いきいき元気食事づくり教室・全3回】時 11月6、13、20日 ※10時~12時30分 場 吉井地区生涯学習センター 内 調理実習と健康講話 対 40歳以上 定 25人 料 1回二百円 ※1回だけの参加も可。
【男性のための料理教室】時 ①11月11、18、25日 ②11月17、24日、12月1日 ※10時~12時30分 場 ①東部住民センター ②中央保健福祉センター 対 40歳以上の男性 定 各22人 料 1回二百円

歯と気づくお口の予防教室(全2回・要予約)

時 11月10日13時30分~15時、11月17日13時30分~14時30分 場 中央保健福祉センター 内 歯科医師・衛生士による講話、歯磨き指導など 対 全2回受講できる人 定 先着12人 料 無料 申 10月13日から電話で健康づくり課へ
問 健康づくり課

骨粗しょう症検診(要予約)

時 11月13日 場 中央保健福祉センター 対 20~70歳の女性 定 先着56人 料 無料 申 10月14日から電話で健康づくり課へ
問 健康づくり課

佐世保市ホームページ
バナー広告

トップページ 月/約 183,000 アクセス (H20年度平均)
バナー広告 各企業 月/約 500 アクセス (H20年度平均)

佐世保市
広報させぼ広告

佐世保全域 99,000部
毎月1日発行



PLANNING ROOM
R2
有限会社アールツー
Tel.0956-23-2728
長崎県佐世保市天満町2-7
http://www.p-r2.com

広告掲載募集中!! 詳しくはR2までお電話下さい。

歓迎迎会・忘年会
ご予約承ります! お一人様 5,000円より
2~200名様まで(和・洋宴会場)
マイクロバス 送迎無料! 特典! 忘年会ご利用後の特別料金にてご優待!
http://www.sasebohotel.com

レオプラザホテル TEL(0956) 22-4141
【滝の茶屋 鯉太郎】三浦町4-28
ワシントンホテル TEL(0956) 32-8011
【日本料理 桜川】潮見町12-7
グリーンホテル TEL(0956) 25-6261
【いけ洲 博多屋】三浦町4-1

8月29日、「させぼ童謡コンクール」の取材で佐世保市民文化ホールへ行ってきました。参加者は小学校入学前の子どもたちも多く、にぎやかな雰囲気の中でコンクールがスタート。まだあどけない表情の子どもたちの一生懸命な歌声にとっても癒やされました。童謡の歌詞には昔ながらの正しく美しい日本語の表現が綴られており、子どもたちは童謡の歌詞を覚えることで、自然と正しい言葉遣いを学ぶことができるのだそうです。日本語の乱れが指摘されている昨今、ときには童謡の美しい歌詞を思い出して歌ってみませんか。(T)



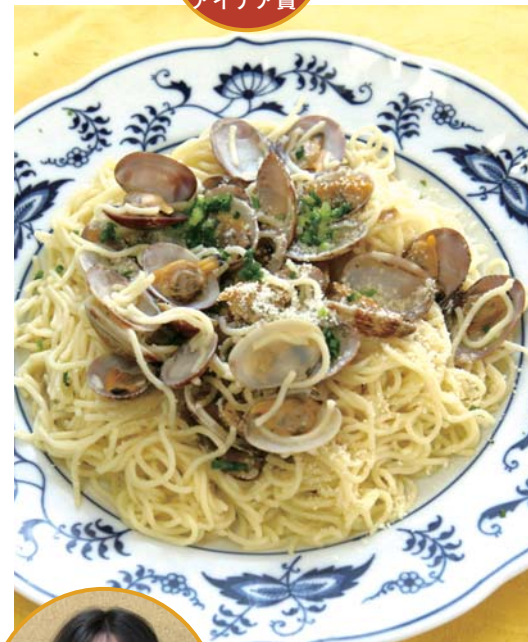
●考えていただいた人
鳥山結貴さん
(佐世保北中学校3年・当時)

●ワンポイント
スパゲティを別ゆでしないため時間短縮ができ、スパゲティにアサリの風味を生かすことができます。

ヘルシー
クッキング
コンテスト
魚部門
アイデア賞

元気な朝ごはんレシピ

ボンゴレ風簡単パスタ



材料・4人分

アサリ	500g
ガーリックバター	24g
酒	大さじ2
スパゲティ(サラダ用)	200g
水	1,400cc
昆布茶	大さじ1
湯	200cc
小ネギ	20g
粉チーズ	小さじ4

作り方

- ①十分に洗ったアサリにガーリックバター、酒を入れていためる。
- ②アサリの口が半分開いてきたら分量の水を加える。
- ③煮立ってきたらスパゲティを加え、水分がなくなるまで混ぜる。
- ④湯で溶いた昆布茶を③に加え、水分がなくなったら火を止める。
- ⑤皿に盛り付け、小口切りの小ネギと粉チーズを振り掛ける。

●1人分の栄養価
熱量340kcal、たんぱく質22.9g、脂質8.2g、塩分2.7g

市長日記



8月30日の衆議院議員選挙では、民意は「政権交代」を選択し、民主党が大勝利を収めました。

民意とは国民(市民)の意志であり、行政担当者としては、当然のことながら政権交代という民意を尊重し、今後の行政運営に当たっていきたくと思います。

本市を含む長崎県第四区では、民主党の宮島大典氏が当選され、九州比例区では、小選挙区で僅差で及ばなかった自民党の北村誠吾氏が復活当選を果たされました。お二人には心からお喜びを申し上げますとともに、今後の活躍をご期待申し上げます。

本市は米海軍基地や陸上・海上自衛隊が配置されるわが国防衛の拠点都市であり、佐世保港の港湾管理者という立場からも、国に直接、要望や提案等を行う機会が多くあります。それ故、今回の政権交代が本市にどのような影響を及ぼすのか注視しているところであります。

しかし、政権が変わっても、本市には前畑弾薬庫の移

政権交代と佐世保市

転・返還や崎辺LCAC跡地の海上自衛隊による利活用、三浦地区の多目的国際ターミナル計画など、推進していただかなければならない施策が数多くあります。今回の選挙では、本市から与・野党一人ずつの国会議員が当選され、これまでより一人増えましたので、こと佐世保市の事案については相互に協力していただき、力を合わせて推進していただきたいと思ひます。

今後、政権を担われる民主党では、「増税なし」「減税あり(揮発油税等)」「国債増加なし」という限られた財源の中で予算の組み替え等を行い、マニフェストを実行していかれます。恩恵を受ける立場の皆さんには喜ばしいことですが、削減される立場になる皆さんには大きな影響が出てくることも予測されますので、地方や業界等の実情も十分に精査された上で、予算編成や制度変更を行っていただきたいと思ひます。

佐世保市長 朝長 則男



美しい歌声を披露する参加者の皆さん



指揮者体験を行う参加者の皆さん



子どものための音楽鑑賞体験教室

9月4日、本市は文化芸術を通じて子どもたちの豊かな心と感性を育てるため、「子どものための音楽鑑賞体験教室」をアルカスSASEBOで開催しました。参加した市内すべての小学5年生約2,500人は、末廣誠さん(指揮者)と九州交響楽団によるプロのオーケストラの生演奏を体験したほか、全児童による合唱や指揮者体験などを行いました。

文化振興課 ☎24-1111

第19回させぼ童謡コンクール

8月29日、「第19回させぼ童謡コンクール」(佐世保童謡協会主催)が佐世保市民文化ホールで開催され、幼稚園児や小・中学生など約50人37組が日ごろの練習の成果を競いました。出場者はそれぞれピアノの伴奏に合わせて美しい歌声を披露。グランプリ賞は「びっくりしちゃったの」を歌った大谷美紗希さん(庵浦小4年)が受賞しました。

佐世保童謡協会 ☎49-2971



日本代表選手として頑張ってください!

8月31日、「東京2009アジアユースパラゲームズ」(9月11日から13日まで東京都で開催)に水泳の日本代表選手として参加する岩本将希さん(九州文化学園高校2年)が市役所を訪れ、市長に出場報告しました。岩本さんは「自由形50m、100m」「バタフライ100m」「個人メドレー 200m」の4種目に出場予定で、「得意種目は自由形です。日本代表として一生懸命頑張ってください」と力強く意気込みを語りました。本大会はアジアの障がいのある青少年が陸上、水泳、卓球など5競技を競い合う国際総合競技大会で、14歳から19歳のアジア地域の青少年約700人が参加する予定です。

スポーツ振興課 ☎24-1111

歴史散歩



第531回

白南風小学校と山祇町(山祇町)

はるかに佐世保港を見渡す高台の白南風小学校。市道を挟んで、正門前に由緒ありげなたたずまいの旧家山口家があります。敷地約六百六十平方メートルの中に、築百五、六十年を数える総ケヤキ造り二階建ての本家と、昭和十二(一九三三)年の白南風小学校移転開校と同時に建てられた二階建てが隣接しています。

昭和九年から市議会議員を務めていた当主の山口儀平氏は、明治三十九(一九〇六)年に佐世保駅前を開校していた白南風小学校の移転に協力、山祇町にあった自身の所有地二万三千平方メートルを当時の金額七百万円で購入し、そのお金をそっくり使って建てたのが正門前の部分です。

現在の山口家当主、竊さんの妻美子さん(六十四歳)は「当時地元の人たちが集まる集会所がなかったの

で、言わば公民館代わりに使えるようにと、二階は九畳の間四部屋を設け、ふすまを取り払うと三、四十人の話し合いが開けるようにと儀平さんが計画したそうです」と話されました。

この家一軒分の金額で白南風小学校用地を提供した儀平氏は、日宇村大野免字天久保と呼ばれていた周辺の広大な土地を江戸時代から代々受け継ぎ、近代の発展に伴って道路など公共用地にも提供されました。

近くの山祇神社にちなんで山祇町の町名がつけられたのが昭和十三年。昭和十七年からは、今の山祇町バス停付近にあったかんがい用の大野堤から鳥帽子登山道にかけて、木造二階建て、一棟四世帯の官舎と呼ばれる海軍さん用の住宅、約五十棟ほどができました。

昭和二十年六月の佐世保空襲では山祇町の一部も被災。敗戦後、官舎は空前の住宅難の受け皿として重宝がられ、海外引揚者の再出発の拠点としても活用されたのです。

筒井隆義

