

# SASEBO



9

特集 **大きな遊具のある  
公園に行ってみよう!**



- 08 市政通信
- 11 イベント情報
- 12 施設だより
- 16 市民の広場
- 18暮らしと情報
- 22 健康と福祉
- 26 市長日記

■「第45回献血運動推進全国大会」(7月16日、アルカスSASEBO)で献血者の山本隆成(たかあき)さんに声を掛けられる皇太子さま。関連記事26ページ。

SASEBO

平成21年9月1日発行  
編集・発行 佐世保市総務部秘書課広報係

〒857-8585 (市役所専用) 長崎県佐世保市入船町1-10 TEL. 0956-24-1111 FAX 0956-25-2184 MAIL hishok@city.sasebo.lg.jp ■印刷 株式会社リユージン

## 「九十九島の日」宣言!

西海国立公園「九十九島」は、私たち佐世保市民にとって大きな誇りであり、かけがえのない財産であります。

私たちは、大自然が与えてくれたこの貴重な財産を、子々孫々に至るまで大切に護り続けていかなければなりません。

佐世保市は、「1999年は九十九島の年」「9月19日は九十九島の日」として、九十九島の美しさ、素晴らしさを市民の皆さんに再認識していただくとともに、一人でも多くの方々に知っていただくため、さまざまな取り組みを行ってまいりました。

私たちは、今後とも九十九島のもつ素晴らしさを、多くの方々にアピールする努力を怠ってはなりません。

佐世保市はこれから、毎年9月19日を「九十九島の日」と定めることといたします。

「九十九島の日」の誕生を契機として、九十九島をはじめ、広く自然や環境の大切さを考えるきっかけになればと願い、ここに「九十九島の日」を宣言するものであります。

1999年9月19日 佐世保市長

## 10周年記念 The 10th anniversary memory 九十九島の日感謝祭

とき 9月19日 14:00~20:00  
※花火の打ち上げ19:40~  
20日 11:00~16:00

ところ 西海パールシーリゾート

内容 アコースティックライブ、地元素材で作るスローフード屋台、物作りエコショップなど  
※19日のイベント

- ①九十九島水族館「海きらら」のイルカ3頭の名前発表
- ②特別喫茶「パールクィーンカフェ」
- ③九十九島の日制定10周年記念「九十九島夢花火」919発

西海パールシーリゾート ☎28-4187



### 人の動き(8月1日現在)

総人口 251,749人(-157人)  
男性 118,150人(-48人)  
女性 133,599人(-109人)  
世帯数 101,941世帯(+82世帯)

### させぼ市政だより

テレビ NBC 9時25分、NIB 9時25分  
KTN 11時40分、NCC 11時40分  
※毎週土曜約5分間

ラジオ NBC 毎週日曜 9時25分  
FM長崎 毎週火曜 9時05分  
FMさせぼ 毎週火曜10時30分  
毎週日曜 9時30分

新聞 長崎新聞 毎月第2・4水曜

パソコン <http://www.city.sasebo.nagasaki.jp>



携帯電話版  
市ホームページ



特集

# 大きな遊具のある公園に行ってみよう！

家の中で遊ぶテレビゲームも楽しいけれど、やっぱり子どもたちには外で伸び伸び遊んで元気に育ってほしい…。本市では皆さんのそんな願いに対応するため、大型遊具を備えた公園を市内7カ所に設置しています。公園には、屋外でしか体験できない、子どもたちの好奇心を刺激するものがたくさんあります。天気の良い日には、無料で遊べて、心も体も元気になる公園に出掛けてみませんか。今回は市立保育所・幼稚園に協力してもらい、子どもたちの楽しそうな笑顔とともに市内の公園をご紹介します。



眺めが良い木製遊具の公園!  
冷水岳園地

広い園内にさまざまな施設が充実!  
えぼしスポーツの里



有料遊具

- ソリ 2時間300円
  - おもしろ自転車 30分200円、1時間300円
  - ゴーカート 1周400円
  - ボールプール 30分300円、1時間400円
- ほかにもパークゴルフや3on3ストリートバスケットなど大人が楽しめる遊具もたくさん用意しています。  
※入場料、駐車場使用料は無料。

登ったりくぐったり探検してるみたいだったよ!

すごく広くて楽しい乗り物がいっぱいあったよ!



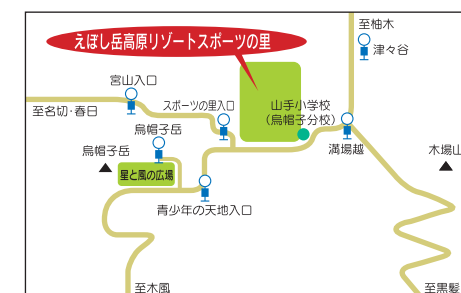
住所 小佐々町矢岳1618-12  
JR佐世保駅から車で約60分  
駐車場 約300台分  
トイレ 完備 (多目的トイレあり)



冷水岳山頂にあり、南九十九島の景観を展望できるほか、初夏はツツジの名所でもあります。公園内を散策路が走り、広い敷地の一角に木の温もりが感じられる木製遊具を設置しています。



広大な敷地に、無料で遊べるさまざまな種類の遊具と大芝生広場があります。有料遊具も充実し、幅広い年齢層の子どもが楽しめます (祝日以外の木曜定休)。



住所 烏帽子町128  
市営バス烏帽子岳行き「スポーツの里入口」下車  
駐車場 約400台分  
トイレ 完備 (多目的トイレあり)



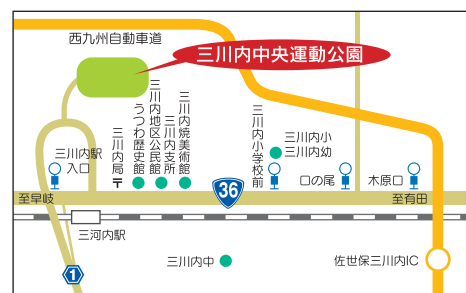
大黒保育所年中組の皆さん



急角度のすべり台にドキドキ!  
三川内中央運動公園



三川内支所の裏手の小高い山の山頂にある公園で、思わず挑戦したくなるすべり台（フリーフォール）などがあります。周囲を林に囲まれ、緑の中で憩いのひとときが過ごせます。



住所 三川内本町380-1  
JR三河内駅から車で約5分  
駐車場 約30台分  
トイレ 完備（多目的トイレあり）



三川内幼稚園の皆さん

黄色いすべり台は怖いけど何回もやりたくなるよ!



40mのすべり台へGO!  
花高中央公園



花高中央公園は、今回取材した遊具がある花高山頂上の広場から花高小学校裏の花高中央公園スポーツ広場までつながっています。全長40mのローラーすべり台やアスレチック遊具などを備えています。



住所 花高3丁目98-11  
JR早岐駅から車で約6分  
駐車場 約15台分、身体障がい者等優先2台分  
トイレ 完備



早岐保育所年長組の皆さん

すべり台がすごく長くて面白かったよ!



まだまだあるよ! 大型遊具のある市内の公園

もみじが丘中央公園



もみじが丘団地の入口、大塔小学校の向かい側にある公園です。コンビすべり台など大型遊具や、木馬、スプリング遊具など小さい子どもが遊べる遊具もあります。



住所 もみじが丘町2  
大塔小学校前バス停横  
駐車場 約28台分  
トイレ 完備（多目的トイレあり）

柚木ふれあいの森公園



16.8haの敷地を有するこの公園は、遊具広場のほかに軟式野球場やサッカー、ラグビーができる広場があります。



住所 柚木町592-2  
JR佐佐保駅から車で約25分  
駐車場 約80台分  
トイレ 完備（多目的トイレあり）

牧の岳公園



御橋観音の下段にある公園です。桜や紅葉の時期には景色も楽しみ、家族連れにお薦めです。駐車場の前にはピジターセンター（木曜 定休）があり、食事できます。



住所 吉井町前岳16-1  
JR佐佐保駅から車で妙観寺トンネル経由で約30分、国道経由で40分  
駐車場 約40台分  
トイレ 完備（多目的トイレあり）



→ ワクチン接種で感染症を予防しましょう！

## 秋のポリオ日程

- 対象年齢** 生後3カ月～7歳6カ月未満  
※望ましい接種年齢は3カ月～1歳6カ月。
- 間隔・回数** 41日以上間隔を空けて2回
- 接種時間** 13時～13時30分  
※黒島・宇久地域は14時～14時30分。

**持参する物** 母子健康手帳

### 注意事項

- ①春季の接種会場であった相浦文化センターは今回、総合グラウンド陸上競技場に変更しています。
- ②BCG接種をしていない場合は、BCG接種を優先して受けてください。
- ③ひどい下痢をしているとワクチンの効果が弱まるので、接種を延期してください。

- ④接種当日の午前中に体温を測ってから会場へお越しください。
- ⑤ポリオ接種後に別の予防接種を受ける場合は、ポリオ接種日の翌日から起算して27日以上間隔を空けてください。
- ⑥厚生労働省の調査で、昭和50年から同52年に生まれた人は、ポリオの免疫を所有している人が、ほかの年齢層に比べて低いことが分かっています。ポリオに感染する恐れのある国へ渡航する人や、身近にポリオワクチンを接種する子どもがいる人は、下記の日程での接種が無料になります(要予約)。
- ⑦各会場とも駐車場に限りがありますので、できるだけ公共交通機関をご利用ください。

とき	ところ	とき	ところ	とき	ところ
9月 8日(火)	広田地区公民館	9月28日(月)	市民会館	10月15日(木)	市民会館
9月 9日(水)	市民会館	9月29日(火)	東部住民センター(早岐支所横)	10月16日(金)	小佐々行政センター
9月10日(木)	総合グラウンド陸上競技場ミーティングルーム	9月30日(水)	山祇公民館	10月19日(月)	十郎新町中央集会所
9月11日(金)	針尾地区公民館	10月 1日(木)	宇久保健福祉センター	10月20日(火)	南地区公民館
9月14日(月)	北地区公民館	10月 2日(金)	愛宕地区公民館	10月21日(水)	三川内地区公民館
9月15日(火)	東部保健福祉センター(エコスバ佐世保横)	10月 5日(月)	東部保健福祉センター	10月22日(木)	柚木地区公民館
9月16日(水)	世知原行政センター健康館	10月 6日(火)	大野地区公民館	10月23日(金)	西地区公民館
9月17日(木)	九十九地区公民館	10月 7日(水)	中部地区公民館	10月26日(月)	総合グラウンド陸上競技場ミーティングルーム
9月18日(金)	山澄地区公民館(山祇公民館とは異なります)	10月 8日(木)	江上地区公民館	10月27日(火)	吉井地区生涯学習センター
9月18日(金)	黒島診療所	10月 9日(金)	黒髪2-2組公会堂	10月28日(水)	市民会館
9月24日(木)	日野本町公民館	10月13日(火)	中里皆瀬地区公民館	10月29日(木)	広田地区公民館
9月25日(金)	宮地区公民館	10月14日(水)	花高体育室		

健康づくり課 ☎24-1111

→ 9月6日～12日は救急医療週間！

## 9月9日は救急の日です

**本** 市では、安全で安心なまちづくりのため、救急体制の強化や救急救助を支える人材の育成などさまざまな取り組みを実施しています。救える命を救うためにご理解とご協力をお願いします。

### AEDを使えるようにしましょう

本市では、心臓が停止した人に電気ショックを与える救命のための医療機器AED(自動体外式除細動器)の公共施設などへの設置を進めています(設置場所は、市ホームページ「させぼ街ナビ」でご覧いただけます)。AEDは市民の皆さんも使用できます。救急車が到着するまでに身近にいる人が救命手当てを行うことで、命を救えた事例が数多く報告されています。慌てず正確にAEDを使えるよう、体験会などにご参加ください。

### AED体験会 各消防署管内で開催予定です。

詳しくは、消防局のホームページ(<http://www.119.ecnet.jp/>)などでお知らせします。



**救命講習会** 各消防署では、AEDを用いた講習会(無料)を適宜開催しています。いざという時のために、ぜひ受講してください(本紙21ページ参照)。  
お尋ね 中央消防署 ☎24-7621、東消防署 ☎38-2519、西消防署 ☎47-2076

### 救急車は正しく利用しましょう

本市の昨年の救急車の出動件数は約1万件で、1日当たり平均28件、51分に1件の割合で救急車が出動しています。緊急ではないのに救急車を呼ぶと、本当に救急車を必要とする場合に到着が遅れる恐れがあります。緊急性がなく自分で医療機関に行ける場合は、各交通機関などをご利用ください。なお、最寄りの医療機関のお尋ねは ☎23-8199にどうぞ。夜間(19時～翌朝8時)の小児救急は、長崎県小児救急電話相談センター(☎#8000か095-822-3308)にお尋ねください。

### 命をつなぐ番号

119番は大事な命をつなぐための番号です。災害や救急時に支障を来しますので、問い合わせなどには利用しないでください。通報するときは、場所や目標、状況などを落ち着いてご連絡ください。

消防局警防課 ☎23-2598

## 宇久の美しい自然と触れ合ってみませんか！ 宇久島漂着ごみ回収ボランティアの募集

- 日 時** 10月4日(日)9時～11時30分  
※8時30分に盛州公園集合
- 場 所** 宇久島海岸一帯
- 対 象** 市内在住の成人男女  
※宇久地域在住者は、別途募集します。
- 募集人数** 20人
- 応募方法** 9月18日(金)までに、電話で宇久環境センターへ  
※交通費、宿泊費、食費などは、すべて自己負担。島外参加者には、島内産の粗品を差し上げます。



宇久環境センター ☎0959-57-3125

## サービスの向上を目指します！ 市営バスモニターの募集

- 対 象** 市営バスを利用している16歳以上の人で、年1、2回程度の会議に参加できる人
- 募集人数** 20人(新規応募者を優先)
- 応募方法** 市営バスに対する感想、利用状況(利用目的・区間、1週間当たりの利用回数)と、住所、氏名、年齢、性別、電話番号を書いて、郵送(〒857-0862・白南風町7-38)かファクス(25-5115)で、交通局業務課内「市営バスモニター」係へ
- 報 酬** 市営バス専用回数券
- 任 期** 委嘱日から1年間
- 応募期限** 10月9日(金)必着



交通局業務課 ☎25-5111

## シリーズ⑤ 石木ダム建設 事業認定へのご理解をお願いします 石木ダム事業に関する説明会

石木ダム建設事業の事業認定について、市民の皆さんに理解を深めていただき、知事と市長が皆さんのご意見を直接伺うために、県と本市は「石木ダム事業に関する説明会」を市内3カ所(8月2、10日)と東彼杵郡川棚町(8月3日)で開催しました。

説明会には多くの皆さんに出席していただき、建設の必要性に対する意見、利水・治水に関する質問などをいただきました。

事業認定は、手続きそのものが直接土地収用につながるものではなく、事業の公益性・必要性等を事業認定庁(国土交通省)が中立的な立場で審査します。また住民との話し合いを進めるために、法的に公聴会など住民参加の機会も設けられており、市では地権者の皆さんと話し合いができていない状況を打開するためには、事業認定が有効な手段であると考えています。今後は事業認定手続きを進め、話し合いによる解決に努力していきます。

水道局経営管理課 ☎25-1151



## 戦争の傷跡、近代化の歩みを知ろう 戦争・近代化遺産 見学会

- 時 9月19日④9時～16時
- 内 無窮洞、針尾無線塔など佐世保の戦争・近代化遺産をバスで巡ります
- 対 小学3年生以上（一般の人も参加可）
- 料 中学生以上1,500円（小学生750円）
- 申 講座名、住所、氏名、年齢、電話番号を、電話かファクス、Eメールで社会教育課へ
- 9月16日④必着

問 社会教育課 ☎24-1111 F 25-9672 E syakai@city.sasebo.lg.jp

●無窮洞 むきゆうどう  
第二次世界大戦中の昭和18年に、当時の宮村国民学校の教師と小学生たちが掘った巨大な防空壕。中は幅約5m、奥行き約20mで、生徒500人が避難できたというほどの大きさ。避難中でも授業や生活ができるように教壇を備えた教室をはじめ、トイレや炊事場、食料倉庫、天皇の写真を奉ずる御真影部屋まで設けてある。当時4年生以上の児童がつるはしで掘り進み、女子生徒がのみで仕上げたといわれている。「無窮洞」とは、「無限」「終わりのないさま」という意味を込めて、建造を計画した当時の校長が付けた名前。

宝島トライ  
アスロンin宇久  
皆さんの熱い声援をお願いします。  
時 9月13日⑧8時  
場 宇久島一円  
問 同実行委員会事務局(宇久行政センター-住民課内) ☎0959-57-3111

市営バスの日まつり  
時 9月19日④10時～15時  
場 島瀬公園  
内 抽選会、忘れ物の傘販売など  
問 交通局総務課 ☎25-5111

ジャズとマリンスポーツで  
海辺のフェスティバル'09  
時 9月21日⑧⑩16時～18時  
22日⑧⑩12時～14時30分  
内 ジャズの演奏を楽しみながら、マリンスポーツが体験できます  
場 西海パールシーリゾート大芝生広場  
問 佐世保海洋スポーツ協会 ☎34-3822

カヌーポロ大会  
時 9月21日⑧⑩9時～16時  
場 西海パールシーリゾートマリーナ  
内 九十九島のカヌー愛好家が集まり、熱戦を繰り広げます  
問 佐世保カヌーポロ協会 ☎28-2497

長崎県美術展覧会(県展)  
時 10月1日⑧～11日⑩10時～18時  
場 島瀬美術センター(火曜休館)  
内 日本画、洋画、書、写真など  
料 一般250円(前売券200円)  
問 社会教育課 ☎24-1111

健康と福祉フェスティバル  
時 10月4日⑩11時～15時30分  
場 体育文化館  
内 古美術介護技術講演会、障がい者手作り作品バザー、手話体験など  
※公共交通機関をご利用ください。  
問 健康づくり課 ☎24-1111

佐世保市民わくわく  
ニュースポーツフェスティバル  
時 10月4日⑨9時(受け付け8時15分～)  
場 広田中学校  
対 幼児～高齢者(1チーム3～5人)  
内 カローリングやキンボールなどニュースポーツ5種目を体験  
申 市体育指導委員協議会事務局へお尋ねを  
問 市体育指導委員協議会事務局 ☎47-5190

黒島文化財体験ツアー  
時 10月10日④9時30分～16時30分

内 黒島天主堂の見学など  
料 交通費実費  
申 講座名、住所、氏名、年齢、電話番号を、電話かファクス、Eメールで社会教育課へ(10月7日④必着)  
問 社会教育課 ☎24-1111 F 25-9672 E syakai@city.sasebo.lg.jp

チャレンジ登山(市民体育祭山岳競技)  
時 10月18日⑧8時 ※当日受け付け  
場 白南風小学校集合  
内 集合場所→烏帽子岳→隠居岳→八天岳→国見岳→潜木バス停(約20km) ※昼食、水筒、帰りのバス代を持参。  
料 300円  
問 佐世保市山岳連盟・松村さん ☎22-5257(連絡は19時以降)

アルカスSASEBO公演情報

中ホールセレクション2009 Selection2

アンドレ・ワッツ  
ピアノリサイタル

9月27日⑩15時開演  
中ホール・全席指定  
一般 4,000円  
学生 2,000円

問 アルカスSASEBO ☎42-1111

リストを弾くために生まれてきたワッツ。九州ではアルカスだけのリサイタル。



開館式典で海きららを経済活性化につなげたいとあいさつする朝長市長



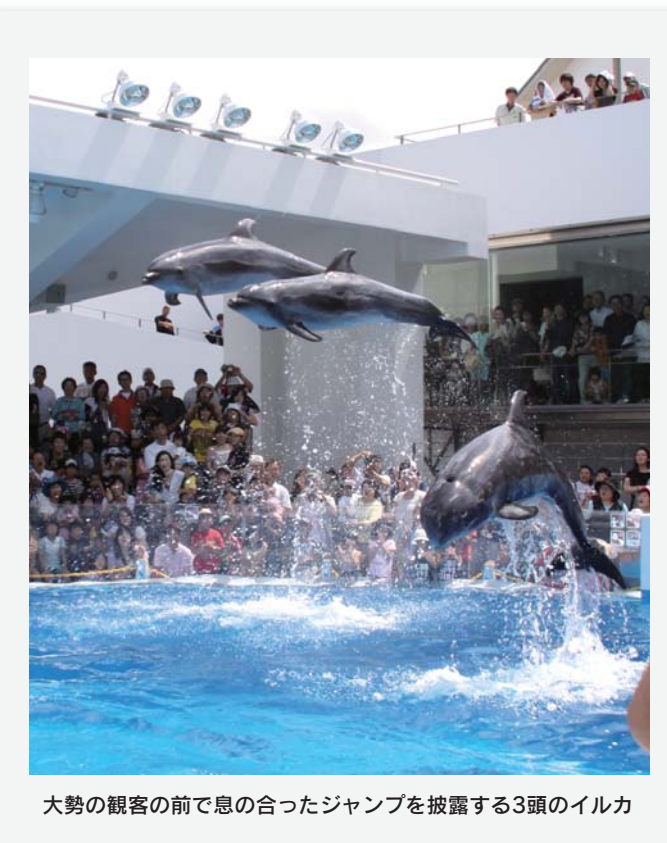
水族館の愛称を提案した江越智美さん(左)と野口秀子さん(右)



水族館のテーマソング「海きらら」を歌うサンディトリップのお二人



入館者第1号となった西尾加寿子さん

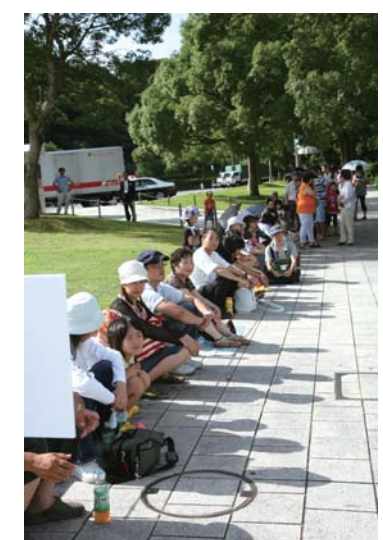


大勢の観客の前で息の合ったジャンプを披露する3頭のイルカ

●海きららオープン!

太陽の光が降り注ぐ「九十九島湾大水槽」や国内最大級を誇る「クラゲシンフォニードーム」、イルカが間近に見られる「九十九島イルカプール」などを備えた西海国立公園九十九島水族館「海きらら」が7月18日に開館しました。予想を上回る約4,000人が訪れたこの日、入館者第1号となったのは西尾加寿子さん(名古屋市在住)と市内在住の女性のお二人。全国に約70ある水族館の全館入場を目指していた西尾さんは「念願の水族館全国制覇を入館者第1号で達成できて感無量です」と話しました。入館した皆さんは、自然光に輝く美しい魚や優雅なクラゲ、愛嬌たっぷりのイルカたちをそれぞれ楽しんだ様子で、諫早市から両親と一緒に訪れた松永綾乃さん(7歳)、優也さん(6歳)は「イルカのジャンプやカブトガニを初めて見てびっくりした。また来たい」と話しました。

問 西海パールシーリゾート ☎28-4187



オープン初日に開館を待つ皆さん



水量650トンの九十九島湾大水槽など海きららのさまざまな施設を楽しむ入館者の皆さん





## 児童文化館

〒857-0025 熊野町261 ☎23-1517  
 開館時間=9時~17時  
 休館日=火曜、祝日、9月24日(木)  
 ※プラネタリウムの休館日も同じ。

### プラネタリウム

9月10日(木)から、秋の番組がスタート。天文話題「アポロ11号から40年宇宙開発ものがたり」や、秋の星座紹介、神話「神様にさらわれた少年」を放映(50分)  
**時** 月・水・木・金曜15時、土・日曜9時30分、11時、13時30分、15時  
 ※団体の場合、平日は上記以外の時間帯でも調整可。  
 ※9月9日(水)は番組入れ替えのため、プラネタリウムは休館。  
**料** 高校生以上200円、小・中学生80円  
 ※毎週土曜は市内の中学生以下無料。  
 ※町内会、子ども会など30人以上は団体割引あり。詳しくはお尋ねを。

### 自然観察会

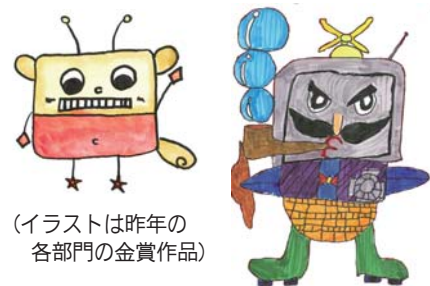
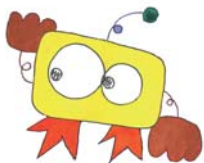
**時** 9月27日(日)10時~15時  
**場** 八天岳周辺  
 ※里美農業公園駐車場集合。  
**内** 八天岳のアカガシ林を散策しながら、初秋の身近な自然(昆虫・植物・鳥など)について学びます 講師=ふるさと自然の会・川内野善治さん  
**対** 市内の小・中学生とその家族  
**定** 30人 **料** 無料  
**申** 電話か直接同館へ

### 天体観望会

秋の夜長に星空観察で優雅なひとときを過ごしませんか  
**時** 10月24日(土)19時~21時  
 ※雨天・曇天の場合は翌日に順延。  
**場** 児童文化館屋上天体観測室  
**内** 「月と木星と夏・秋の星座を見よう」~月のクレーターと木星の模様・夏の大三角を観察しよう~ 講師=長崎県天文協会・松本直弥さん、森山雅行さん  
**定** 50人 ※中学生以下は保護者同伴。  
**料** 無料 **申** 電話で同館へ

### キャラクター募集

プラネタリウム番組や児童文化館の案内ポスター・チラシに登場するキャラクターを描いてみませんか  
 テーマ「こんな宇宙人がほんとにいたらすごいなあ!」  
**部 門** 小学1年~3年生  
 小学4年~6年生、中学生  
**申** A4サイズの画用紙かケント紙に正面向きで1体を描き、同館へ郵送か持参  
 ※自作未発表に限る。個人のほか、学校で取りまとめた応募も可。  
**期** 10月19日(月)必着  
 ※詳しくは、各学校に配布するポスターやチラシで確認を。



(イラストは昨年の各部門の金賞作品)

## 亜熱帯動植物園

〒857-1231 船越町2172 ☎28-0011  
 開園時間=9時~17時15分  
 入園料=高校生以上400円、中学生以下100円(保護者が同伴する6歳未満の幼児は無料)、70歳以上の市内在住者は無料(公的証明書の提示必要)。市営バス一日乗車券利用者は2割引き。  
 ※有効期間中何度でも入園できるお得な年間パスポートも販売しています。  
 ※展示動物への感染症の発生を防ぐため、ペットの持ち込みは禁止しています。ご理解とご協力をお願いします(盲導犬・聴導犬等を除く)。

### 動物まつり

**時** 9月5日(土)~9月27日(日)  
 ●動植物園の歩み展(期間中)  
 開園から現在までの歩みが分かる表や新聞のスクラップを展示  
 ●飼育員から見た動物園(期間中)  
 飼育員ならではの目線で撮影された動物の写真などを展示  
 ●動物への感謝のメッセージを書こう(1日~30日)  
 ●有機肥料プレゼント(20日~26日)。「広報させぼ」9月号の提示が必要

### 動物まつり ウェルカムイベント

**時** 毎週土・日曜、祝日  
 ●アニマルクイズラリー 9時~16時  
 ●ライオンのマンマタイム 11時30分~

●レッサーパンダのおやつタイム 15時30分~15時45分 など

### 大人のための動植物園講座

**時** 9月13日(日)13時~14時  
**内** 動植物園の現状や活性化計画について、園長が分かりやすく説明します  
**料** 無料 **定** 50人  
**申** 電話で同園へ  
 ※定員に満たなかった場合は、当日参加も受け付けます。

### 松の手入れ講習会

**時** 9月20日(日)10時30分~12時  
**料** 無料 **定** 50人  
**申** 電話で同園へ  
 ※筆記用具持参。

### ハーブを用いた染色教室

**時** 9月27日(日)10時30分~12時  
**料** 2,000円 **定** 10人  
**申** 電話で同園へ  
 ※筆記用具持参。

### フォトコンテスト

**時** 5月10日(日)~9月27日(日)  
**内** 期間中に園内で撮影したカラーの四つ切り写真  
**対** 小学生以上  
**申** 作品の裏に①住所②氏名③年齢④電話番号⑤撮影日⑥タイトルを記入した紙を張り、郵送か持参で同園へ  
 ※1人3点まで。入賞者には賞品を呈呈。応募作品は返却しません。

※動物の体調により内容が変更・中止になる場合があります。  
 ※いずれのイベントも入園料が必要。

おめでとう!  
 来園37周年 ゾウのハナ子



7月12日(日)と20日(月・祝)、アジアゾウのハナ子の来園37周年記念イベントを行いました。タイからやって来た当時2歳だったハナ子も、佐世保に来て37年。今では動植物園のアイドルです。当日はハナ子の大好きなおからで作った特製ケーキをプレゼントし、入園者の皆さんと飼育員でお祝いしました。動物まつり期間中は、まだ幼いころのハナ子の写真を見ることができます。

今までありがとう!  
 キャラクター遊具を撤去



皆さんに親しまれてきたふれあい広場前の「キャラクター遊具」は老朽化のため撤去しました。ご利用ありがとうございました。跡地には「動物ふれあい体験広場」を新設します(来年3月完成予定。「広報させぼ」8月号参照)。  
 ※いずれのイベントも入園料が必要。

## 市立図書館

〒857-0026 宮地町3-4 ☎22-5618  
 開館時間=10時~18時(金曜は一般室、講座室だけ20時まで)  
 休館日=月曜、祝日(月曜の場合は翌日も)、月末(月曜の場合は前日も)。相浦・早岐・世知原・宇久地区公民館図書室も同様。

### 1300回記念おはなし会 & 図書館においでよ! おはなしフェスティバル



毎週土曜に開催している「おはなし会」が10月3日(土)で1300回になります。文部科学大臣賞受賞を記念して、おはなし会と同時に「おはなしフェスティバル」を開催し、図書館職員だけでなく、中学生やボランティアも参加する絵本の読み語りをを行います  
**時** 10月3日(土)  
 13時30分~14時(赤ちゃん向け)  
 14時~14時30分(小さい子向け)  
 14時40分~15時40分(1300回記念)  
**場** 市立図書館3階視聴覚室  
 ※駐車場が混雑しますので、公共交通機関をご利用ください。

### 今月のおすすめ図書

#### 図書館ねこデューイ



ある冬の朝、アメリカの小さな町の図書館で返却箱から救出されたひん死の子猫は、町の人々を癒やし、やがて世界で知られる「図書館ねこ」となった。一生を共に過ごした図書館司書がその様子を愛情をこめて綴る。ウィッキー・マイロン著、羽田詩津子訳(早川書房)

#### ぼくのおじいちゃんのかお



「おじいちゃん、よくわらう。あんまりわらうと、ないてみたいだ」。俳優「加藤」の豊かな表情は、その一瞬をとらえたカメラマンへの信頼を感じさせます。白黒写真と赤い文字のバランスはデザイン的にも優れています。あなたも父や祖父を思い出してみませんか。天野祐吉文、沼田早苗写真(福音館書店)



◀市立図書館モバイルサイト 移動図書館巡回日程など

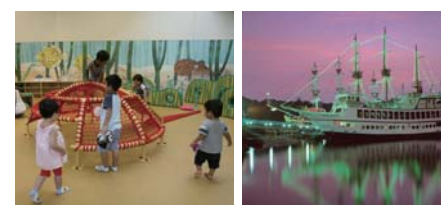
## 西海パールシーリゾート

〒858-0922 鹿子前町1008 ☎28-4187 <http://www.pearlsea.jp/>  
 ※「海きらら」の入館や遊覧船の乗船が1年間に何度でもできるお得な年間パスポート「九十九島CLUB」の会員募集中! 詳しくはお尋ねを。

### こどもひろば お楽しみ会

大人から子どもまでいろいろな遊具や絵本に触れながら、九十九島の環境や生き物について学びましょう

**時** 9月から毎週土曜11時、15時に開催  
 ※所要時間約30分。  
**場** 「海きらら」こどもひろば・あまもば  
**内** 5日(土)九十九島あそび  
 12日(土)おりがみ遊びなど  
 19日(土)絵本の読みがたりなど  
 26日(土)生き物のおはなしなど  
**料** 無料 ※別途入館料が必要。



こどもひろば・あまもば 遊覧船パールクィーン

### 遊覧船パールクィーン「観月会」

九十九島の夕景と秋の夜空にこうこうと輝く月を、九十九島遊覧船「パールクィーン」から愛でる特別クルーズ。船内では落ち着いた琴の調べが流れる中、弁当や月見団子などが振る舞われます  
**時** 10月3日(土)17時15分出航  
 ※所要時間約1時間15分。  
**料** 大人4,000円(ドリンク飲み放題)  
 ※九十九島CLUB会員は3,500円。  
**定** 50人(20歳以上)  
 ※子どもは乗船不可。託児所利用は事前に要予約(無料)。  
**申** 電話で西海パールシーリゾートへ



## 人事行政の運用等の状況

「佐世保市人事行政の運営等の状況の公表に関する条例」に基づき、市職員の給与や職員数、勤務条件などについてお知らせします。

### 職員数の任免・職員数に関する状況

#### ①採用・退職（平成20年度）

採用124人、退職144人

#### ②採用試験（平成20年度）

項目	受験者数	合格者数	倍率
事務職	445人	25人	17.8倍
その他	412人	66人	6.2倍

#### ③一般行政職の級別職員数（平成21年4月1日現在）

級	標準的な職務内容	職員数	構成比
1	一般職員	57人	5.2%
2	一般職員	172人	15.6%
3	一般職員、係長職	277人	25.1%
4	一般職員、係長職	353人	32.0%
5	課長補佐職	96人	8.7%
6	課長補佐職、課長職	69人	6.3%
7	課長職、部次長職、部長職	79人	7.2%
8	部長職	0人	0.0%
合計		1,103人	100.0%

※職員数は再任用職員を除きます。

#### ④部門別職員数の推移（各年4月1日現在）

部門(区分)	職員数(人)		増減数(人)	主な増減理由
	20年	21年		
一般行政	15	15	0	
議会	339	328	△11	事務の統廃合・縮小
総務	105	103	△2	退職不補充
税務	217	216	△1	事務の統廃合・縮小
民生	330	334	4	業務増
衛生	1	1	0	
労働	65	64	△1	事務の統廃合・縮小
農林水産	63	62	△1	事務の統廃合・縮小
商工	261	261	0	
土木	1,396	1,384	△12	
小計	259	256	△3	事務の統廃合・縮小
特別行政	353	350	△3	退職不補充
教育	612	606	△6	
消防	(普通会計計)	2,008	1,990	△18
小計	618	632	14	業務増
公営企業等	186	182	△4	退職不補充
水道	118	102	△16	退職不補充
交通	57	55	△2	業務増
下水道	124	125	1	業務増
その他	1,103	1,096	△7	
小計	3,111	3,086	△25	
合計				

※職員数は教育長を含む一般職の職員数で、休職者・派遣職員等を含み、臨時・非常勤職員を除きます。  
※教育部門には、県が給与を負担する職員（小・中学校教諭、学校事務職員）は含みません。

### 職員の給与の状況

#### ①人件費（平成19年度普通会計決算）

住民基本台帳人口	歳出額A	実質収支	人件費B	人件費率B/A
H20.3.31現在	千円	千円	千円	%
256,793人	98,473,194	3,094,387	17,456,193	17.7

#### ②給与費の状況（平成19年度普通会計決算）

職員数A	給与費B	1人当たり給与費B/A
2,007人	12,985,255千円	6,470千円

※給与費には退職手当は含まれていません。

#### ③学歴別初任給と平均給料の状況（一般行政職）

区分	初任給	経験年数		
		10年	15年	20年
高校卒	140,100円	230,025円	284,100円	321,257円
大学卒	172,200円	271,317円	328,689円	367,411円

※平均給料= 330,650円（41歳3月）

#### ④ラスパイレス指数（平成20年4月1日現在）

佐世保市	全国市平均	特例市平均
100.5	98.3	99.8

※ラスパイレス指数=国家公務員の給料を100としたときの本市職員給料との比較指数。

※特例市=人口20万人以上の市で本市と都市の規模が類似している市。

#### ⑤職員手当の状況

##### ア 期末・勤勉手当（平成20年度実績）

支給月	期末手当	勤勉手当	計
6月	1.40月分	0.750月分	2.150月分
12月	1.60月分	0.750月分	2.350月分
計	3.00月分	1.500月分	4.500月分

##### イ 退職手当

退職理由	勤続20年	勤続25年	勤続30年	最高支給限度額
自己都合	23.50月	33.50月	47.50月	59.28月
勲奨・定年	30.55月	41.34月	59.28月	59.28月

※1人当たり平均支給額 18,386千円（平成20年度全退職者の平均）

※退職手当=退職時の給料月額×上記支給月数+調整額

※自己都合=職員が自分の都合で退職する場合

※勲奨・定年=市当局の勧めや定年で退職する場合

##### ウ 地域手当（平成21年4月実績）

支給対象地域	東京事務所	医師・歯科医師
支給率	18%	15%
対象職員数	2人	74人
1人当たり平均支給月額	83,400円	76,819円

### 工 特殊勤務手当（平成21年4月実績）

職員全体に占める手当支給の割合	38.7%
支給対象職員1人当たりの平均支給月額	4,878円
手当の種類	18
代表的な手当の名称	不快作業手当 月額 6,250円

※公営企業職員を除きます。

### オ 時間外勤務手当（平成20年度実績）

支給総額	817,228千円
1人当たり平均支給月額	25,038円

### カ その他の手当（平成21年4月1日現在）

内容（額はいずれも月額）	内容
扶養手当	<ul style="list-style-type: none"> <li>配偶者13,000円</li> <li>配偶者以外の扶養親族各6,500円</li> <li>16歳～22歳までの子の加算額5,000円</li> </ul>
住居手当	<ul style="list-style-type: none"> <li>月額12,000円を超える家賃を支払っている職員に最高27,000円まで支給</li> <li>持家等のある職員には一律3,000円を支給</li> </ul>
通勤手当	<ul style="list-style-type: none"> <li>バス等の交通機関利用者には運賃に応じ、1カ月当たり最高55,000円までの実費を支給</li> <li>マイカー等の交通用具利用者には、通勤距離に応じ、2,500円～24,500円までを支給</li> </ul>

### キ 特別職の報酬等の状況

区分	給料・報酬	期末手当
市長	846,400円	6月 1.60月
副市長	829,350円	12月 1.75月
議長	662,000円	
副議長	602,000円	
議員	563,000円	

※給料・報酬：平成16年4月改定。期末手当：平成17年改定。

※平成19年7月から市長は給与の20%を減額。副市長は5%を減額（表の額は減額後の額）

### ク 勤務時間・休日・休暇等の状況

項目	内容
勤務時間	月～金曜8時30分～17時15分 （1週間当たり40時間勤務）
休日	土・日曜、祝日、年末年始（12月29日～1月3日）
休暇	条例に基づく年次有給休暇、特別休暇、介護休暇
職務専念義務の免除	法律および条例に基づき、献血などの社会貢献に関する活動に従事する場合など、その所要時間について、職務を離れることを許可していません（事前の届け出が必要）。
営利企業従事の許可	法律に基づき、他団体における講義・大学等での講義や、農業などの家業の手伝いなど、公務の信頼性を損なう恐れがないと判断される場合には、営利企業などの従事を許可しています。

※業務の必要性により、上記以外の勤務時間、休日等で勤務する部局があります（例：消防局・総合病院・環境部など）。

### ク 分限処分・懲戒処分の状況（平成20年度）

分限処分(件)	降任	休職	免職	失職	計
	0	31	0	0	31
懲戒処分(件)	戒告	減給	停職	免職	計
	3	4	1	2	10

※分限処分=地方公務員法に基づき、職員の勤務実績不良や病欠・けがなどで職務に堪えないと判断された場合に行う処分。

※懲戒処分=地方公務員法に基づき、服務規律の確保のために、法令違反などの行為があった職員に対し、懲罰として行う処分。

### ケ 研修の実施状況（平成20年度）

項目	内容	受講者数
階層別研修	採用年次や職階ごとに実施するもの（新入職員研修、新任課長研修など）	1,734人 （延べ人数）
特別研修	テーマごとに実施するもの（倫理研修、勤務評定者研修など）	
派遣研修	自治大学、市町村アカデミーなどの研修機関に派遣するもの	
その他	講演会、自己啓発支援など	

### コ 勤務評定の状況

項目	内容
実施時期	毎年度12月～2月
対象	課長職以下の職員（交通局を除く）
実施内容	上司が項目ごとに5段階評価を実施
結果の活用	昇任・人事異動などに活用

### コ 措置要求・不服申し立ての状況（平成20年度実績）

措置要求	項目	件数
地方公務員法に基づき、公平委員会に対して、職員が勤務条件の是正などを求める制度のこと。	措置要求	0
不服申し立て	不服申し立て	1
地方公務員法に基づき、公平委員会に対して、職員が不利益な処分の取り消しなどを求める制度のこと。		

### コ 職員の福祉と利益の保護の状況

①健康診断など	②公務災害の認定状況（平成20年度）						
職員の健康診断（定期健康診断、特殊健康診断、雇入時健康診断）を実施するとともに、産業医などによる事後指導を行っています。また、保健師、健康相談医、産業医による健康相談を随時受け付けています。	<table border="1"> <thead> <tr> <th>公務災害</th> <th>通勤災害</th> <th>計</th> </tr> </thead> <tbody> <tr> <td>25件</td> <td>7件</td> <td>32件</td> </tr> </tbody> </table>	公務災害	通勤災害	計	25件	7件	32件
公務災害	通勤災害	計					
25件	7件	32件					

職員課 ☎24-1111



市政広報テレビ番組  
**みんなでつくるキラっ都させば!**  
毎週土、日曜放映中!



8月に放映した海きららでの収録の様子。  
朝長市長(左)とリポーターの諸岡さん(右)

9月は「中央保健福祉センター・すこやかプラザのオープン!」と題し、6月1日に高砂町にオープンした同プラザを紹介し、番組の最後には本市特産品のプレゼントクイズもあります。ぜひご覧ください。

9月のプレゼントクイズの賞品  
**西海みかんストレートジュース**  
(1ℓ瓶×2本)を3名さまに

全国でもトップクラスの品質の高さを誇る本市特産の「西海みかん」。その中でもブランドみかん「味っ子」などを原料とした天然果汁100%のジュースです。

提供：ながさき西海農協させば地区かんきつ部会



プレゼントクイズの応募方法はがきかEメールに、①クイズの答え②ご覧になった放送局③番組の感想④住所⑤氏名⑥年齢⑦電話番号を書いて、9月30日(水)必着で広報係へお送りください(1人1通)。

放送予定日	時間	放送局
9月 5日(土)	9:25	NBC
9月12日(土)	9:25	NIB
9月19日(土)	11:40	KTN
9月26日(土)	11:40	NCC
毎週日曜	18:55	テレビ佐世保

☎秘書課 ☎24-1111

市民の広場

このページでは、市民の皆さんからの「お便り」「思い出の1枚」などを紹介します。本紙への感想、佐世保市への思いなど、たくさんのお便りをお寄せください。「思い出の1枚」は、写真にまつわるお話と住所、氏名、電話番号を書いてお送りください。「広報クイズ」も右記あてにどうぞ。

あて先  
〒857-8585 (住所不要)  
佐世保市役所秘書課広報係  
Eメール  
hishok@city.sasebo.lg.jp



お便り

(意見)  
広報紙がバラバラにならないようにホチキスでとじてほしい。また保存するため穴を開けてほしい。

(広報係からの回答)  
広報紙の現在の印刷単価は1冊約22円(税込み、28頁)ですが、これにホチキスとじ、穴あけの両方の作業を加えると、1冊当たり約4円(年間約420万円)の新たな経費負担が生じます。またこの作業には別途に3日間程度の時間がかかる見込みですが、情報の新しさを優先すると原稿締め切りを現在(発行月の約40日前)より早めることは難しい状況となっています。

現在の締め切り時期を維持したまま上記作業を実施するには、広報紙の配布期間をその分短縮しなくてはなりません。そのため当課では、ことし3月、広報紙の配布にご協力いただいている自治会代表者の皆さんに、ホチキスとじの必要性などについてアンケート調査(表1)を実施しました。最も多かった回答は「ホチキスとじ・穴開けのどちらもしない方がよい」で全体の約8割を占め、その主な理由として「ホチキスとじ等は各家

庭に任せ、経費を掛けないでほしい」「ホチキスとじ等の作業に伴い、配布が遅くなるのは困る」などの意見が寄せられました。

ホチキスとじ等の要望を寄せられる皆さんは広報紙をいつも読んでいただいている皆さんであり、当課でも可能な限り対応していきたいと考えていますが、アンケートの調査結果や新たな経費、配布期間などを総合的に考えると、今のところ実施することは難しい状況です。ご理解とご協力をお願いします。

(表1) 広報紙のホチキスとじ、穴開けについて

回答	件数	割合
①穴を開けた方がよい	50	13.0%
②ホチキスでとじた方がよい	11	2.9%
③どちらもしてほしい	4	1.0%
④どちらもしない方がよい	309	80.5%
無回答	10	2.6%
合計	384	100.0%

※自治会総数564、有効回答数383(①②二重回答1件あり)。  
☎秘書課 ☎24-1111

シリーズ「させばエコツーリズム」③  
九十九島秋の海物語

させばエコツーリズムの取り組みを多くの皆さんに知っていただくため、西海国立公園九十九島を舞台としたさせばエコツーリズムイベント「九十九島秋の海物語」を開催します。九十九島の魅力を余すところなく伝えるアウトドアイベントなどが盛りだくさんです!ぜひご参加ください。

とき 10月10日(土)~12日(月・祝)  
ところ 西海パールシーリゾート、九十九島海域  
内容 シーカヤックマラソン大会(11日)、シーカヤックツアー、ネイチャーゲーム、俵ヶ浦半島ウオーキングツアーなど



☎九十九島秋の海物語実行委員会 ☎090-6296-2873

約2年半ぶり2回目の寄港  
クルーズ客船「飛鳥II」の佐世保寄港

日本最大級のクルーズ客船「飛鳥II」が、日本一周・韓国クルーズで本市に寄港します(平成19年3月以来、通算2回目)。約1,300人が乗船できるこの大型客船を、皆さんも間近で見てください(船内見学はできません)。

とき 9月27日(日)8時入港、19時出港  
ところ 前畑岸壁(干尺町)  
※入出港時には、歓迎・見送り行事にご協力をお願いします。  
※岸壁周辺には駐車場がありませんので、佐世保駅前2番乗り場発着の無料シャトルバス(同駅前発7時50分、前畑岸壁終発19時15分、約30分間隔で運行)をご利用ください。詳しくは市ホームページをご覧ください。



撮影 中村庸夫

☎みなと振興・管理課 ☎22-6127



広報クイズ

問題の○中に文字を入れてください。答えのヒントは、紙面の中にあります。

問題① 「○○○」とは、「無限」「終わりのないさま」という意味を込めて、建造を計画した当時の校長が付けた名前。

問題② タイからやってきた当時2歳だった○○○も、佐世保にきて37年。今では動植物園のアイドルです。

問題③ 市営バスではコスモスの開花時期に合わせて、「つくも苑行き」の昼の便のうち一部を、○○○駐車場まで乗り入れます。

応募方法  
はがきまたはEメールに、①答え②広報紙へのご意見③住所④氏名⑤年齢⑥電話番号を書いて9月23日(水・祝)までに上記広報係へお送りください(1人1通)。

プレゼント  
図書カード(500円分)を10名さまに  
※全問正解者の中から抽選します。紙面の都合上、発表は発送をもって代えさせていただきます。

8月号の答え  
①固有種(8月号3ページ)②公園(同19ページ)③消火器(同19ページ)  
7月号の応募状況(はがき79通・Eメール19通)98通(正解93通・不正解5通)

**ビアホール・オープン!**  
飲み放題で3,000円!要予約!  
会場:アルカス4F又はオープンデッキ

**\*地元ホテルだけの信頼、安心、温もり!\***  
★客室タイプいろいろ 160室  
★チェックイン12時、アウト11時!  
★駐車場も1泊料金で翌日夕方まで!

**アルカス5分! 空港バス停0分!**

**セントラルホテル**  
☎(0956)25-0001 佐世保市上京町3-2 www.sasebo.co.jp

**\*ビジネス応援プラン!\***  
●1泊朝食付 4,680円~5,680円  
●1泊2食付 5,980円~6,980円

**佐世保市ホームページ バナー広告**  
検索

トップページ 月/約 **183,000** アクセス (H20年度平均)  
バナー広告 各企業 月/約 **500** アクセス (H20年度平均)

**佐世保市 広報させば広告**  
佐世保全域 **99,000部**  
毎月1日発行

**R2**  
PLANNING ROOM  
有限会社アールツー  
Tel.0956-23-2728  
長崎県佐世保市天満町 2-7  
http://www.p-r2.com

**広告掲載募集中!! 詳しくはR2までお電話下さい。**



# 暮らしと情報

## お知らせ

### 燃やせるごみの収集

9月21日(月・敬老の日)、22日(火・国民の休日)は収集します。9月23日(水・秋分の日)は収集しません。

◎廃棄物・リサイクル対策課  
☎32・2428

### 資源集団回収報奨金(前期分)の交付申請を

◎平成21年度前期分(4～9月分)◎  
◎手廃棄物・リサイクル対策課、各支所・行政センターで◎10月9日◎  
◎申請期日を過ぎると報奨金を支給できない場合があります。

◎廃棄物・リサイクル対策課  
☎32・2428

### 市営バスで展海峰へ行く！

市営バスではコスモスの開花時期に合わせて、「つくも苑行き」の車の便のうち一部を、展海峰駐車場まで乗り入れます。ご利用ください。  
◎詳しく日時や運行便については主要バス停に掲示します。

◎交通局業務課 ☎25・5111

### 暴力追放佐世保市民決起集会

◎9月12日16時◎  
◎場所◎松浦公園、三ヶ町・四ヶ町アーケード◎  
◎内◎決意表明、パレードほか  
◎市民生活課

### 秋の全国交通安全運動

◎9月21～30日◎  
◎スローガン◎  
◎渡れそう、今なら行けるはもう危険◎  
◎運動の重点◎高齢者の交通事故防止▽夕暮れ・夜間の歩行者と自転車の交通事故防止▽すべての座席のシートベルトとチャイルドシートの正しい着用の徹底▽飲酒運転の根絶◎  
◎夕暮れ時における早め点灯、雨天・曇天時の点灯を◎  
◎交通安全対策課

DV被害者に定額給付金等の相当額を支給します

◎基準日◎平成21年2月1日◎にDV被害により住所変更ができず、定額給付金等を受給していない人◎  
◎申請書とDV被害者であることを確認できる書類(裁判所発行の保護命令決定書の写し)等を人権男女共同参画課へ◎  
◎来年2月19日◎  
◎詳しくはお尋ねを◎  
◎人権男女共同参画課

### 戦没者追悼式

◎10月9日10時◎  
◎場所◎東公園(東山海軍墓地)◎  
◎小雨決行。荒天の場合は市民会館で行います◎  
◎市民生活課

9月は固定資産税第3期分、国民健康保険税第4期分の納付月です。

◎忘れずに納期内に納めましょう◎  
◎納め忘れがなく、便利な口座振替や納税組合のご利用を◎。

◎納税課、保険料課

国民健康保険の夜間・日曜相談

◎夜間相談◎9月24、29日20時まで◎  
◎日曜相談◎9月27日9～16時◎  
◎保険料課◎  
◎保険料の納付、国保資格、医療費など◎  
◎保険料課

国民健康保険税は納期内に納めましょう

◎保険税を長期間滞納すると◎  
◎証明の有効期間が短くなる場合や、診療費を一時的に全額(10割)自己負担しなければならない場合があり◎  
◎ります◎  
◎保険料課



市役所各課へは代表番号☎24-1111からおつなぎします。

### 一部免除を生かしましょう

◎国民年金保険料の一部免除には4分の1、半額、4分の3免除がありますが◎  
◎免除された残りの保険料を納付しなかった場合は一部免除は無効となり◎  
◎未納と同じ扱いになります◎  
◎方が一の時に障害基礎年金などが受給できるように◎  
◎一部免除の承認通知後に◎  
◎保険料の納付書が届いたら◎  
◎期限内に納付してください◎

◎佐世保社会保険事務所  
☎34・1148

### 敬老・福祉パスの更新

◎更新◎9月生まれの人◎  
◎手◎9月1～30日に本人がパス券(福祉パス)は身障・療育・精神手帳も)を持参し◎  
◎市営・西肥バスの指定窓口で◎

◎新規・紛失◎  
◎敬老バス(75歳以上)◎  
◎本人が印鑑を持って健康づくり課◎  
◎各支所・行政センターへ▽福祉バス◎  
◎本人が印鑑と手帳を持って障がい福祉課へ◎  
◎発行は市営・西肥バスの指定窓口で◎  
◎紛失は再発行時に手数料が必要◎  
◎健康づくり課(敬老バス)◎  
◎障がい福祉課(福祉バス)◎

## 人権に関する各種相談(相談無料)

【9月6～12日は全国一斉「高齢者・障害者の人権あんしん相談」強化週間】  
◎時◎8時30分～19時(土・日曜は10～17時)  
◎通常は平日8時30分～17時15分◎  
◎内◎障がいのある人への不当な扱い、高齢者への虐待などに対する電話相談◎  
◎長崎地方務局人権擁護課  
☎095-820-5982

## 【女性の悩みごと・子どもの人権相談所】

◎時◎9月15日10～16時◎  
◎場◎アルカスSASEBO2階「スピカ」、広田地区公民館、ひまわりの館(吉井町前岳)  
◎内◎夫やパートナーからの暴力、ストーカー、セクハラ、いじめ、児童虐待など◎  
◎長崎地方務局佐世保支局 ☎24-4850

## 【成年後見、権利擁護、法律・福祉無料相談会】

◎時◎9月26日10～16時 ◎要予約◎  
◎場◎市労働福祉センター(稲荷町)  
◎内◎成年後見制度、福祉サービスの利用や金銭管理、相続などの法律・福祉に関する生活の困りごとに対応◎  
◎9月17日までに長崎県司法書士会事務局へ◎  
◎長崎県司法書士会事務局  
☎095-823-4777

## 【10月1～7日は公証週間。佐世保公証役場のご利用を】

◎時◎平日8時30分～17時 ◎10月3、4日は9～16時も相談受け付け◎  
◎松浦町5-13、グリーンビル1階◎  
◎内◎金銭貸借・不動産売買や賃貸借・養育費の支払い契約書、遺言書の作成など◎  
◎佐世保公証役場 ☎22-6081

## 【無料調停相談会】

◎時◎10月2日10～20時◎  
◎場◎アルカスSASEBO3階・大会議室◎  
◎内◎専門家による金銭貸借、土地建物、損害賠償、近隣関係、相続など◎  
◎長崎地方裁判所佐世保支部 ☎22-9175

## 公共施設のインターネット予約サービスのご利用を

◎公共運動施設の利用予約がパソコンや携帯電話からできるインターネット予約サービスの先着予約は◎  
◎希望日の前月14日午前9時◎から受け付けています◎  
◎抽選予約は希望日の前月1～10日に受け付け◎  
◎11日9時～14日◎に結果をお知らせしています◎

◎情報政策課、スポーツ振興課  
◎体育振興会 ☎47・3125

## 不法占用物撤去のお願い

◎歩道や側溝の上に植木鉢、立看板などを置くことは◎  
◎道路法に違反する不法占用です◎  
◎歩道の障害となるだけでなく◎  
◎目が不自由な人や車いす使用者にとっては大変危険です◎  
◎不法占用物の撤去をお願いします◎

◎土木政策・管理課

## 建築相談会

◎時◎9月27日、10月4日13～16時◎  
◎場◎四ヶ町アーケード(親和銀行本店付近)◎  
◎内◎住宅の建築、リフォーム、耐震診断・改修など◎  
◎料◎無料◎  
◎建築指導課

第2回都市計画マスタープラン地域別懇話会(10月前半分)

◎時◎7日、宮地区公民館▽8日、ひまわりの館▽9日、柚木地区公民館◎  
◎19時から2時間程度◎  
◎内◎第1回での意見を参考に◎  
◎地域の魅力を高めるための工夫について◎  
◎申し込み不要◎  
◎都市政策課

## 発明相談(毎月第2金曜開催)

◎時◎9月11日10～15時◎  
◎場◎市役所10階・会議室◎  
◎電話◎で産業政策課へ◎  
◎当日受け付け可◎  
◎産業政策課

## 就職活動に関する出張相談会

◎時◎9月15日、大野地区公民館▽10月8日、日守地区公民館▽11月17日、柚木地区公民館▽12月11日、三川内地区公民館◎  
◎11～16時◎  
◎内◎面接の受け方など就職活動全般に関する相談◎  
◎料◎無料◎  
◎フレッシュワーク佐世保  
☎24・7431

## 巡回労働相談

◎時◎10月4日10～16時◎  
◎場◎江迎町中央公民館◎  
◎労働条件(賃金・労働時間・解雇等)、労使関係など労働問題全般◎  
◎料◎無料◎  
◎予約不要◎  
◎佐世保労働相談情報センター  
☎25・8110

外国人雇用状況の届出は事業主の義務です

◎すべての事業主に外国人雇用状況の届出が義務付けられています◎

◎ハローワーク窓口のほか◎  
◎ハローワーク佐世保◎  
◎ワークインターネットサービスから簡単に届けることも可能です◎  
◎詳しくはお尋ねを◎  
◎ハローワーク佐世保  
☎34・8609

長崎労働局職業対策課  
☎095・8001・0042

## 定額給付金・子育て応援特別手当

◎申請の締め切りは10月13日(消印有効)です◎  
◎期限を過ぎると給付を受けることができません◎  
◎早めにお申し込みを◎  
◎定額給付金・子育て応援特別手当

◎不動産鑑定士による無料相談会◎  
◎時◎10月1日10～16時◎  
◎場◎佐世保市交通会館(栄町)◎  
◎不動産の売買、相続、賃貸借、訴訟など◎  
◎料◎無料◎  
◎長崎県不動産鑑定士協会  
☎095・8222・3471

### 西九州新生活センター会員様ご優待 (一般非会員様も承りますのでご連絡下さい)

# ペット・人形供養祭

大切にしていたお手元をお持ちのお人形やぬいぐるみなど、処分にご困っているお人形をご持参下さい。合同供養致します。

日時: **9月19日(土)** 場所: **早岐飛鳥会館** ☎38-4949

◆人形供養: 午前11時から / ペット供養: 正午から 【お問い合わせ】 早岐飛鳥会館 佐世保市早苗町532-1 ☎38-4949

■ 営業時間: 9:00～18:00  
■ 業務内容: 火葬・セレモニー・納骨堂・墓地・埋葬・お迎え・お届け

## 夢の杜

緑と愛にかこまれた安らぎの霊園

火葬料一例	金額
小型犬(愛猫)	10,500円～
中型犬	22,030円～
大型犬	37,800円～

[オプション] +5,000円～  
湯灌(柩・花・整髪(美容)、送迎)  
最後の別れを、天国に行く前の旅立ちに供養を清め、花を添えて。  
※一部、送迎できない地域もございます。

佐世保市役所より車20分

ペット事業部  
**ドリーム 大塔店**  
佐世保市大塔町18-18 シャスコシティ大塔前  
Tel. 0956-26-1011

**ドリーム コーナン店**  
佐世保市大塔町8-62 コーナン店内  
Tel. 0956-34-0190

**ドリーム 福岡東店**  
福岡県東区北門1丁目1-1(ウエストグランドビル)  
Tel. 092-937-5351

☎(0956) 40-1515  
http://www.wanwan-dream.com



**9月10日は「下水道の日」**

下水道について市民の皆さんに理解を深めてもらうため、のぼりや横断幕を設置したり、広報車などで水酸化促進の呼び掛けを行ったりするほか、戸別訪問で未水洗家屋の実態調査、水洗化のお願いをします。ご理解とご協力をお願いします。

●上下水道建設課 ☎24・1151

**平成22年度新入学児童の健康診断**

●平成15年4月2日～同16年4月1日に生まれたお子さん 時10月8日～11月4日(学校別の実施日は市ホームページで確認できます)。分校は本校で実施します。

※10月1日現在の住民登録を基にがきでお知らせします。転居した場合は早めに住民異動届の提出をお願いします。

●学校教育課

**募集**

**BGS会員募集イベント**

●9月21日10～15時 島瀬公園  
●BGS会(ボイスアウト、ガールスカウト、海洋少年団)の入団に関する説明。和太鼓の披露やロープワーク・パッチワークの体験など。  
●BGS会事務局 ☎31・5094

**自衛官募集・エントリーBOXのご利用を**

【自衛官】2等陸・海・空士(男子) 申請時  
【自衛官募集エントリーBOX】市役所正面玄関入口に設置しているカードに必要な事項を記入し、同BOXに投函した人へ自衛官等募集の情報を定期的に提供します。  
●自衛隊長崎地方協力本部佐世保出張所 ☎23・1231

**特定公共・優良賃貸住宅入居者**

【市営・特定公共】小ヶ倉住宅(吉井町立石)、世知原中央住宅(世知原町栗迎)、古里住宅(小佐々町西川内)  
【県営・公社】もみじが丘団地、須佐団地(C・D棟)、花高団地、吉岡団地  
【県営・特定優良】須佐団地(A・B棟)、アルファ(三浦町)

●対いずれも公営住宅の収入基準を超える世帯  
●問 住宅課(市営分) ☎22・9612(県営分)  
●問 県住宅供給公社佐世保事務所 ☎22・9612(県営分)

**河川愛護月間絵手紙作品**

●内川遊び(川での思い出・川への思い)をテーマにしたがきサイズの絵手紙(1人1作品。写真不可)申請作品の裏に住所、氏名、電話番号、学校・学年(一般は年齢)を書いて、〒1000の8918、東京都千代田区霞ヶ関2の1の3、国土交通省河川局治水課内「河川愛護月間絵手紙募集係」へ9月24日必着 ※住所、氏名、学校名にはふりがなを。  
●問 国土交通省河川局治水課 ☎03・5253・8111

佐々川フォトコンテスト・標語コンクール作品  
【フォトコンテスト】佐々川を題材とし、過去1年以内に撮影した四つ切りB4サイズのカラー写真 ※モノクロ、組写真不可。未発表。1人2点まで。  
【標語コンクール】佐々川をきれいにするための標語。20字以内  
●佐世保市、佐々・江迎町在住者申請作品に必要な事項を記入した応募用紙を添えて、環境保全課(〒857の0851、稲荷町1の8)へ郵送か持参で10月30日必着 ※応募用紙は環境保全課、各支所・行政センターなどで配布。市ホームページからもダウンロードできます。詳しくはお尋ねを。  
●環境保全課 ☎26・1787

**講習会・講演会など**

●秋のアーチェリー初心者講習会  
●9月20、27日10～15時 総合グラウンド内アーチェリー競技場  
●小学生以上 料 高校生以下 150円、大学生、一般 1000円 ※詳しくはお尋ねを。  
●問 アーチェリー協会事務局 ☎31・7260(江頭さん)

中国語講座(後期)  
●10月～来年3月の毎週火曜 ※初級 18時～19時30分 中級 19時40分～21時 初・中級 18時～21時 中央公民館(松浦町) 料 初級、中級 1万円 初・中級 1万5000円 ※別途年会費(三千元)とテキスト代 電話で日中親善協議会佐世保支部事務局へ9月25日 ※詳しくはお尋ねを。  
●国際政策課内・日中親善協議会 佐世保支部事務局 ☎25・9647

出前講座「バリアフリー体験講座」  
●毎週火曜 土曜 10時～17時15分のうち2時間程度(祝日を除く) 市内(会場は各自で手配) 1人1人にやさしいまちって、どんなまち「擬装具や車いすを利用した高齢者・障がい者体験、障がい者への接し方など」 無料 電話でバリアフリー生活館へ ※学校での福祉教育、接客業など企業の職員研修にご利用ください。  
●バリアフリー生活館 ☎22・0993

**危険物取扱者試験と試験準備講習会**

【試験】時12月6日 佐世保工業高校(瀬戸越3丁目・高校生だけ)、県立大学佐世保校(川下町・一般高校生) 内 甲種、乙種(全類)、丙種 9月16日～10月7日  
【講習会】時①丙種 10月21日 ②乙種第4類 10月22、23日 ③消防局 ④アルカスASEBO 9月14日～10月5日  
※申込書は県北振興局、消防局予防課、各消防署・出張所で配布。詳しくはお尋ねを。  
●消防局予防課 ☎23・9257

**シルバー人材センターの講習会**

【マンシヨン管理業務】時10月13～23日10～16時(土・日曜除く) 場 佐世保技能会館(千原町) 対 60歳代前半の県内在住者 定 20人(応募多数の場合は抽選) 料 無料 申 9月14～18日にシルバー人材センターに来所  
【パソコン保守管理】時10月20～30日10～16時(土・日曜除く) 場 佐世保情報アカデミー(田原町) 対 60歳代前半の県内在住者 定 20人(応募多数の場合は抽選) 料 無料 申 10月5～7日にシルバー人材センターに来所  
●シルバー人材センター ☎24・4045

**させぼ男女共同参画セミナー**

【①スピカママキャンパス】・長崎国際大学連携講座(1) 時9月25日13時30分～15時 内「マーケティング(面白くない)」講師 長崎国際大学教授・安德勝憲さん 定 40人 料 無料  
【②発見! 韓国の魅力(2)】 時9月29日13時30分～15時 内「言葉の文化について、簡単な韓国語」講師 市国際交流員・李先正さん 定 30人 料 無料  
【③Let's Cook 中国料理】 家庭で作れるプロの味 時10月3日10時～13時30分 内 黄金チャーハン、海老入り春巻き、広東風シウマイ 講師 川瀬ステーションボスジェイ

【④アルカスASEBO】 2階「スピカ」 ①②④電話か直接「スピカ」へ ③9月14～18日9～17時に電話で「スピカ」へ ※託児は①9月15日②9月19日③9月18日④10月13日までに要予約。  
●男女共同参画推進センター「スピカ」 ☎23・3828

**市男女共同参画宣言都市八周年記念講演会**

●10月17日13時30分～15時30分 場 アルカスASEBO・イベントホール内「安心できる家族をつくるために」 親子・夫婦の関係をみつめながら、講師 原宿カウンスリングセンター所長・信田さよ子さん 定 300人 料 無料  
※託児は10月8日までに要予約。  
●男女共同参画推進センター「スピカ」 ☎23・3828

**普通救命講習I**

●9月27日9～12時 場 消防局3階・防災学習室(平瀬町) 内 心肺蘇生法・止血法・異物除去法の指導、AED(自動体外式除細動器)の取り扱い方法など 対 中学生以上 定 先

**させぼ競輪開催日程**

(9月10日以降分)  
花月園記念場外  
9月10・11・12・13日  
本場開催 14・15・16日  
久留米S級場外 17・18日  
オールスター競輪場外(松山) 19・20・21・22・23日  
武雄S級場外 25・26・27日  
※10月の開催日程はお尋ねを。



**法要のご予約承ります。**  
ホームページでもご覧いただけます。  
<http://www.sasebohotel.com>

**レオプラザホテル**  
三浦町4-28 TEL(0956)22-4141

**ワシントンホテル**  
瀬見町12-7 TEL(0956)32-8011

**グリーンホテル**  
三浦町4-1 TEL(0956)25-6261

**秋の彼岸**  
お墓の新作大展示場 公開中 お見逃しなく!  
今年のお彼岸は、秋分の日(9/23、彼岸の中日)をはさんだ前後3日、9/20(彼岸の入り)から9/26(彼岸の明け)になります。

**お墓の専門店**  
【創業大正5年】引き継がれる「技術」と「信頼」  
品質管理に関する国際規格である ISO9001 認証取得  
STONE DESIGN 森石碑 株式会社  
大塔町23番地 TEL(0956)31-3416 <http://www.morisekhi.co.jp>  
戒名の彫り込み・文字の金箔取り付け 建て直し・墓石の水洗い磨き直し



# 健康と福祉

## 子育て

### 児童手当の申請を

児童手当は申請しないと受けられませんが、「ご注意ください」  
 ●小学6年生までの児童を養育している人(所得制限あり)●子ども支援課、各支所・行政センターで(公務員は勤務先) ※市外へ転出、市外から転入したときや、すでに受給中の人が児童を養育しなくなったとき、厚生年金の加入者でなくなったときは届け出を。  
 問 子ども支援課

### 寡婦福祉医療費受給者証の更新を

現在お持ちの受給者証の有効期限は9月30日までです。期間内に手続きをしないと10月1日からの受診分は福祉医療の支給ができませんので、ご注意ください。  
 ●9月1～11日に、子ども支援課(宇久地域は宇久行政センター)で。 ※該当者には封書で通知します。  
 問 子ども支援課

### 乳幼児親子支援「ひまわり」

毎月第1木曜 9時30分～11時

30分場 ぶれあいセンター・すいかの部屋 対 転勤などで佐世保に来て間もない乳幼児の親子や、父親が仕事等で長期不在の親子(内遊びや子育て情報の提供、相談など) 料 無料  
 問 子ども発達センター  
 ☎ 23・3945

### 子育て支援講座

時 9月10日14時～15時30分 ぶれあいセンター・すいかの部屋 対 育児サポーター、育児サークル、民生委員(主任児童委員) 内 手遊び、わらべ歌など乳幼児向け遊びの紹介 料 無料  
 問 子ども発達センター  
 ☎ 23・3945

### じいじとばあばの保育で講座

時 9月25日10時30分～12時 松円幼稚園(松川町) 対 祖父母、子育てに関心のある中高年の人 定 30人程度 料 無料 申 電話で幼児教育センターへ ※駐車場がありませんので、公共交通機関のご利用を。  
 問 幼児教育センター ☎ 31・0550

### 親育ち講座(全8回)

時 9月30日～11月18日の毎週水曜 10～12時 場 東部住民センター 内 「自分にあった子育てを見つけよう」 完璧な親なんていない(フーバーティーズバーフェクト)と題して、おしゃべりやゲームを楽しみながら前向きな子育ての方法を見つけていきます。 対 0歳～就学前の子どもを持ち、全8回参加できる人 料 無料 定 14人 申 電話で幼児教育センターへ ※託児あり(要予約)。  
 問 幼児教育センター ☎ 31・0550

### 出前保育

【この指とまれ!】 時 ①9月10日②9月15日③9月24日④9月25日 ※①～④10時～11時30分 場 ①楠栖保育所②クレールの丘自治会館④日宇保育所 内 保育士と運動遊び 対 未就園児と保護者 料 無料 ※妊婦の見学可。  
 問 ルンビニ子育て支援センター  
 ☎ 20・5100

【遊びにきませんか?】 時 ①9月14日②9月18日 ※①②10時～11時30分 場 ①九十九地区公民館②愛



市役所各課へは  
 代表番号 ☎ 24-1111  
 からおつなぎします。

時=とき、場=ところ、内=内容、対=対象、料=料金・会費、定=定員、申=申し込み、手=手続き・提出、〇=締め切り、問=問い合わせ

## 障がい福祉

### 9月は障害者雇用支援月間。「障害者就職面接会」を開催します

障がい者の雇用について、事業主をはじめ皆さんのご理解と協

月3日13～15時 場 ①赤崎青い実幼児園 ②藤原幼児園 内 ①折り紙遊び、子育て相談 ②劇団すぎのこによる人形劇「たにし長者」 ③育児講座「子どもの自立を授けるために」 対 ①～③認可保育園を利用していない親子など 料 無料 申 ①不要 ②電話で同園へ ③9月14日④10月2日 ※②③着替え、おしぼり、水筒持参。  
 問 赤崎青い実幼児園 ☎ 28・0044  
 問 藤原幼児園 ☎ 31・4096

力をお願いします。 時 9月29日13～16時 場 体育文化館  
 問 長崎労働局職業対策課  
 ☎ 095・801・0042

### 心の健康づくりボランティア講座(全5回)

精神障がい者を地域で支援するボランティアを養成します。 時 ①9月30日②10月7日③10月9、16日(いずれか1日)④10月14日⑤10月21日 ※①②④⑤15～17時 場 早岐地区公民館(③は指定の事業所か中央保健福祉センター) 内 ①講義「佐世保市の精神保健事業」 ②講義「ライフサイクルと精神保健」 ③体験学習 ④講義「人との関わり方(仮題)」 ⑤グループワーク 対 精神保健福祉に関心があり、全5回参加できる人 定 30人程度 料 無

### 高齢者と介護

料 申 9月18日までに電話で障がい福祉課へ  
 問 障がい福祉課  
 ☎ 095・801・0042

【高齢者交通安全教室】  
 時 9月27日9時30分～12時 場 市内の自動車学校(最寄りの開催場所を案内します。無料送迎バスあり) 内 乗用車の基本操作・応用走行、安全運転自己診断など 対 65歳以上のドライバー 定 152人 料 無料 申 9月14日までに電話で交通安全対策課へ ※受講後に修了証書を交付(70歳以上の免許更新時の高齢運転者講習とは異なります)。  
 問 交通安全対策課

### 介護者リフレッシュ事業

時 10月25～26日 場 熊本、高千穂 内 一泊旅行(対要介護1以上の家族を在宅で介護している人) 定 30人 料 七千円 申 9月25日～10月5日に電話で長寿社会課へ ※1人の要介護者につき介護者2人まで参加可。年間6回開催事業のうち2回まで参加可。  
 問 長寿社会課

### 特定施設入居者生活介護事業所の開設者募集

申 9月14日～10月30日17時15分まで 必要書類を添えて長寿社会課へ ※募集要項は9月14日から同課窓口で配布するほか、市ホームページにも掲載します。詳しくはお尋ねを。  
 問 長寿社会課

## 結核検診(胸部レントゲン)

結核予防週間(9月24～30日)に合わせて、結核検診を行います。せき・たん・微熱が長引いている、2週間以上の倦怠感、胸痛、体重減少などがある場合は、病気の重症化を防ぐだけでなく、家族や周りの人たちへの感染拡大を防ぐためにも同検診を受けましょう

時 ①9月24、25、28、29、30日13:00～15:00  
 ②10月7日9:00～15:00  
 場 ①中央保健福祉センター  
 ②東部スポーツ広場(浦川内町)

対 胸部レントゲン撮影を1年以内に受けていない15歳以上の市民 料 無料  
 ※詳しくはお尋ねを。  
 問 健康づくり課

## 肺がん検診(胸部レントゲン)

月日	検診場所	時間
9月11日	宮津町バス停先	9:30～10:20
	城間集落センター	10:40～11:30
9月16日	奥山町公民館	9:30～10:20
	南風崎1区公民館	10:40～11:30
9月17日	ローソン三川内インター店	9:40～10:30
	三川内地区公民館	10:50～11:40
	瀬道町公民館	13:20～14:10
9月25日	宮地区公民館	14:30～15:20
	薬王寺下(桑木場町)	9:30～10:20
10月1日	三川内山児童公園	10:40～11:30
	西川内生活館	10:00～11:30
10月2日	神崎地区公民館	13:30～15:00
	小佐々スポーツセンター	9:20～11:20
10月8日	小佐々漁村センター	10:00～11:30
	矢岳地区集会施設	13:20～14:10
毎週火曜(祝日除く)	平原公民館	14:30～15:20
	中央保健福祉センター	8:30～10:30

対 40歳以上  
 料 X線=400円、喀痰検査=500円  
 ※70歳以上、本市国保加入者、生活保護受給者、市民税非課税世帯の人は無料(保険証・証明書が必要)。  
 ※肺がん検診は、結核検診も兼ねています。  
 問 健康づくり課

社長オススメ「エコ得」商品! 省エネ家電を買う前にお考えください!

株式会社 カケハシ 佐世保市大塔町1748番地 Tel.0956-31-2567 http://www.kakehashi.co.jp

エコガラス キャンペーン特別価格 (90×180cm) 通常価格 ¥45,000円を ¥33,000/枚

●冷暖房費用削減 1年で約46,000円程度のおトク! (戸建住宅131㎡の場合)

さらに! ●夏は涼しく、冬は暖かい。 ●紫外線をカットします。

※上記の数値はあくまで目安としての試算額であり実際に特定の戸建住宅を改装した場合は異なる場合があります。 ※板硝子協会エコガラスシミュレータより算出。

九州電力からのお知らせ

■台風時の停電情報をチェック! 台風による停電時には、電話が繋がりにくくなることがあります。停電情報は下記のホームページでもご確認ください。

携帯電話ホームページ <http://kyuden.jp>  
 パソコン版ホームページ <http://www.kyuden.co.jp>

■携帯メールサービス 台風による停電時には、ご登録いただいた携帯電話に停電情報をメール配信いたします。詳しくは、左記ホームページをご覧ください。九州電力の様々なイベントや省エネの情報などもお送りします。

九州電力 佐世保市福石町4-12 ☎ 0120-986-402



①がん検診(受診は各種年1回・要予約)

年齢	20~29歳	30~39歳	40~49歳	50~69歳	70歳以上
胃		3,000円	1,000円		無料
肺			X線 400円 X線+喀痰検査 900円		
大腸			600円		
子宮	頸部 1,000円				
乳		視触診・エコー 1,500円	視触診・マンモグラフィ 1,500円	視触診・マンモグラフィ 1,100円	
前立腺				50~84歳 無料	

場 市内の登録医療機関  
※料金は各種健康保険共通。本市国保加入者は保険証を提示すると無料。  
※肺がん検診は本紙23ページも参照。  
※前回の受診日から12カ月以上空けてください(年1回)。

②20歳以上の成人歯科健診(要予約)

時 火曜8:30~10:30(祝日を除く) 場 中央保健福祉センター  
※歯科相談も併せて実施しています(無料・要予約)。  
※市内の登録歯科医療機関でも受診できます(受診料500円)。

③エイズ・性感染症相談・検査(匿名・無料)

まずご相談を  
☎0120-104-783 時 平日8:30~17:15  
Eメール shc783@city.sasebo.lg.jp  
エイズウイルス抗体(通常)・クラミジア抗原検査  
時 月曜9:00~11:30、13:00~16:30、水曜9:00~11:30(祝日を除く) 場 中央保健福祉センター  
エイズウイルス抗体即日検査(要予約)  
時 火曜13:00~16:00(第3火曜は19:00まで)、木曜9:00~11:00(祝日を除く) 場 中央保健福祉センター

④肝炎ウイルス検査

時 月曜13:00~16:00(祝日を除く) 場 中央保健福祉センター 料 無料 対 感染の不安があり、過去に肝炎ウイルス検査を受けたことがない人

⑤乳幼児健診

4カ月児健診 対 3~4カ月ごろ  
1歳6カ月児健診 対 1歳6カ月ごろ  
3歳児健診 対 3歳6カ月ごろ  
※1カ月前に該当者に通知します。  
※宇久地域は、宇久保健福祉センターで実施します。

**生活衛生**  
調理器具等の衛生管理について  
食中毒を予防するために、調理器具等の衛生管理に心掛け、次のことに注意しましょう①ふきん、まな板、包丁、スポンジなどは、

**国保お手軽シェイプアップ教室**  
時 ①9月30日②10月16日 ※①②10時~11時30分 場 ①吉井地区公民館体育室②大野地区公民館体育室 対 国民健康保険加入者で、平成21年1月以降に特定健康診査を受診した人 定 各50人 料 無料 申 電話で医療保険課へ  
問 医療保険課

使用後よく洗浄・消毒し、水切りした後、よく乾燥させる②食材からの2次感染を防ぐため、食材の下処理(切り込み)の順番は、生で食べるもの(レタスやトマトなど)を先に、加熱して食べるもの(魚介類や肉類など)は最後に切る  
問 生活衛生課

**散歩中の犬のふんは飼い主の責任で始末しましょう**  
無責任な飼い主により、道路や公園などが犬のふんで汚されています。散歩中の犬のふんは飼い主が責任を持って始末しましょう。  
問 生活衛生課

相談など

- 【子ども発達センター】 ☎23-3945  
療育相談(要予約) ①子ども発達センター  
歯科保健相談(要予約) ②健康づくり課  
○遊びの広場(わいわい広場)もあります。お気軽にご来場ください。
- 【障がい福祉】 ③障がい福祉課  
アルコール依存の相談  
障がい福祉課で随時  
精神保健相談(要予約)  
9月24日、10月8日  
中央保健福祉センター  
精神障がい者の社会復帰訓練  
○社会復帰事業保健所デイケア  
9月11、18、25日、10月2、9日  
10:00・中央保健福祉センター  
※新規参加者は事前連絡を。  
精神障がい者の家族の会(ゆみはり会)  
9月19日13:00・ふれあいセンター  
膠原病友の会  
9月17日13:30・ふれあいセンター  
脊髄小脳変性症の集い(アジサイ会)  
9月18日13:30・アルカスSASEBO  
2階「スピカ」研修室1  
※新規参加者は事前連絡を。
- 【医療に関する相談】 ④保健福祉政策課  
医療安全支援センター ☎25-9723  
電話などでご相談ください。  
対応日時 平日8:30~17:15
- 【高齢者と介護】 ⑤長寿社会課  
老人の認知症や心の相談(要予約)  
9月17日13:30・中央保健福祉センター  
物忘れ相談会(要予約)  
9月28日13:30・広田地区公民館
- 【健康づくり】 ⑥健康づくり課  
乳がん・子宮がん体験者の会(弥生の会)  
10月9日10:00・中央保健福祉センター
- 【9月の健康テレホン】 ☎23-4300  
3分間のテープで、祝日は前日の内容が流れます。  
☑膵臓(すいぞう)がん  
☑骨肉腫  
☑小児がんの子どもたち  
☑眼のがん  
☑がん患者への精神的アプローチ  
☑腎臓がん  
⑦県保険医協会 ☎095-825-3829

健康づくり

健康相談(要予約)

時 ①9月29日14~15時②9月30日14~15時③10月13日13時30分~15時30分 場 ①世知原行政センター健康館②小佐々行政センター健康館③中央保健福祉センター 内 生活習慣病の予防や禁煙の相談 申 前日までに電話で健康づくり課へ  
※③は当日も電話で受け付けます。  
問 健康づくり課

【日野星和台公民館(星和台町)】時 10月7日10~12時 内 寝ている人の衣服の着脱  
【千住病院(宮地町)】時 10月9日13時30分~15時30分 内 在宅で過ごすために  
問 長寿社会課

各種料理教室(要予約)

【男性のための料理教室】時 ①10月9、16、23日②10月21、28日、11月4日 ※①②10時~12時30分 場 ①日宇地区公民館②大野地区公民館 内 手軽にできるヘルシーメニュー 対 40歳以上の男性 定 各22人 料 1回二百円  
【マタニティクッキング】時 10月16日10時~12時30分 場 中央保健福祉センター 内 お腹の赤ちゃんのための栄養バランスを考えたい食事作り 定 30人 料 二百円  
申 いずれも開催日前日までに電話で健康づくり課へ  
問 健康づくり課

運動の体験出前講座

「自宅でできるストレッチ・筋肉トレーニング」手軽にできる有酸素運動などを体験できる出前講座 平日10~17時までの90分以内

女性検診(要予約)

時 10月23日9~11時、13~15時 場 中央保健福祉センター 内 乳がん検診(マンモグラフィ)と骨粗しょう症検診 対 40~70歳の女性 定 先着20人 申 9月18日から電話で健康づくり課レントゲン室へ  
※乳がん検診は受診後、医療機関での視触診の受診が必要。料金など詳しくはお尋ねを。  
問 健康づくり課

簡単エクササイズ教室(全5回)

参加者の健康状態や体力に合わせた運動メニューを作成し、運動の専門家が指導します 時 10月6、13、27日、11月10、24日14時~15時30分 場 中央保健福祉センター 対 40~64歳で、全5回参加できる人 特定保健指導中の人や、ウォーキング・筋肉トレーニング運動を制限されている人を除く 料 無料 定 25人(応募多数の場合は抽選) 申 9月29日までに電話で健康づくり課へ ※治療中の人は主治医に許可を受けてください。  
問 健康づくり課

健康すこやかボウリング教室

時 10月中の木曜(木曜日コース)、金曜(金曜日コース) ※いずれも13~15時(全5回) 場 佐世保ラックキーボール(常盤町)または、西肥シルバーボール(早岐1丁目) 内 インストラクターによるボウリングの投げ指導、施設見学など 対 ボウリング教室などに参加したこと

がない50歳以上の人 定 各コース20人(応募多数の場合は抽選) 料 無料 申 9月25日までに電話で参加希望会場へ  
問 佐世保ラックキーボール  
☎24・6666  
問 西肥シルバーボール  
☎38・4141

市立総合病院の健康教室

時 9月16日14~15時 場 市立総合病院・2階講堂 内 いろんな皮膚がんにについて  
問 市立総合病院 ☎24・1515

初診時は「かかりつけ医」からの紹介状をご持参ください  
市立総合病院は高度専門医療を担う病院としてその役割に応じた医療を提供するため、地域の医療機関(かかりつけ医)と連携を取り、紹介状による精密検査や専門的な治療を行っています。初めて受診するときは、できるだけかかりつけ医からの紹介状を持参してください。かかりつけ医からの紹介状がない場合は、選定療養費(自費)として診療費のほかに二千六百二十円を負担していただくこととなります。皆様のご理解とご協力をお願いします。

**ご預金** 定期預金、定期積金、他各種ご預金をご用意致しております。

**ご相談** お金に関するお悩み(税金、借入金一本化等々)お気軽にご相談下さい。

**ご融資** 生活資金、教育資金、車購入資金、他各種フリーローンをご用意致しております。運転資金・設備資金など、事業資金のことなら「事業資金センター」にご相談下さい。  
事業資金センター Tel.0956-25-6644

本店 ☎0120-0892-80  
早岐支店 ☎0120-0892-38  
大野支店 ☎0120-0892-64  
佐々支店 ☎0120-0892-68  
らいふぶんセンター (24時間365日受付) ☎0120-0892-18

本 店 ☎0120-0892-80  
早岐支店 ☎0120-0892-38  
大野支店 ☎0120-0892-64  
佐々支店 ☎0120-0892-68  
らいふぶんセンター (24時間365日受付) ☎0120-0892-18

本 店 ☎0120-0892-80  
早岐支店 ☎0120-0892-38  
大野支店 ☎0120-0892-64  
佐々支店 ☎0120-0892-68  
らいふぶんセンター (24時間365日受付) ☎0120-0892-18

本 店 ☎0120-0892-80  
早岐支店 ☎0120-0892-38  
大野支店 ☎0120-0892-64  
佐々支店 ☎0120-0892-68  
らいふぶんセンター (24時間365日受付) ☎0120-0892-18

**相続・遺言の無料説明・相談会**

8月29日(土)日宇地区公民館(日宇支所2階) | 時間(2日間とも) 朝 9:30~11:00  
9月26日(土)アルカスSASEBO3階小会議室 | 朝 9:30~11:00  
※広報させほ8月号で掲載の8月30日の相談会は中止になります。

行政書士 **濱田 宗一**  
佐世保支部副支部長

■事務所(市役所ウラ) ☎25-8145  
木場町6-33大津ビル



特集の取材で公園へ。わたしも子どものころ大型遊具でよく遊びましたが、久しぶりに見た大型遊具には迫力を感じました。しかも、今回遊んでくれたのはわたしが遊んでいた年齢より小さい子ども。取材より子どもがけがしないか気に取られ、引率の先生に尋ねると「大丈夫ですよ」と笑顔で一言。その言葉どおり、子どもは自分の体力に合った遊び方や、友だちと仲良く遊ぶにはルールや順番を守ることが大事だということをきちんと理解し、伸び伸びと遊んでいました。改めて、外で遊ぶことは子どもの健やかな成長に作用するのだと実感。ご協力いただいた市立幼稚園・保育所の皆さん、ありがとうございました。(H)



ヘルシークッキングコンテスト 学生部門 アイデア賞

元気な朝ごはんレシピ

## ヘルシートースト!!

●考えていただいた人  
千北龍太郎さん  
(愛宕中学校1年・当時)

●ワンポイント  
簡単にヘルシーにということで、具材をいためて、食べやすいように食パンにのせました。

- 材料・4人分
- 豆腐 1/3丁
  - 水煮大豆 100g
  - オクラ 4本
  - ベーコン 100g
  - 油 小さじ1
  - 味噌 40g
  - 砂糖 少々
  - 塩・コショウ 少々
  - 食パン 4枚
  - マーガリン 小さじ4
  - スライスチーズ 4枚

- 作り方
- ①フライパンに油を熱し、小さく切ったベーコンとオクラ、水煮大豆、サイコロ状に切った豆腐を順番に入れていためる。
  - ②①を味噌で味付けし、好みに砂糖、塩・コショウで味を整える。
  - ③食パンにマーガリンを塗り、②をのせ、その上にスライスチーズをのせてオーブントースターで焼く。

- 1人分の栄養価
- 熱量447kcal、たんぱく質18.6g、脂質25.8g、塩分2.9g



## 皇太子さまと佐世保こま

7月16日、「第45回献血運動推進全国大会」が皇太子さまご臨席の下、アルカスSASEBOで開催されました。

皇太子さまは前日の午後に三川内焼美術館を訪れ、三川内焼の伝統技法による繊細優美で精巧緻密な作品に見入っておられました。ハウステンボスに宿泊された皇太子さまは翌日、太陽電池で動くソーラーシップに乗って、運河からハウステンボスを視察され、大変感嘆された様子でありました。

この日は光栄なことに、皇太子さまを囲み、江利川厚生労働省事務次官、近衛日本赤十字社長、金子県知事、末吉県議会議長、浦市議会議長などの皆さんと一緒に昼食をとらせていただきました。

昼食後の懇談の席で、「佐世保こま」のことが話題になり、皇太子さまが「わたしは幼少のころ、皇居で佐世保こまを回して遊んでいました。今もそのこまを大切に持っていますが、当時、何か関わりがあったのでしょうか」と話されました。

昼食会の後、「佐世保独楽本舗」に問い合わせたところ、昭和24年に昭和天皇・皇后陛下が本市へ訪問されたとき、献上品として佐世保こまを献上したことが分かりました。アルカスSASEBOでお見送りをする際、そのことを報告したところ、皇太子さまは納得された様子で、お礼の言葉を述べられました。

佐世保市長 朝長 則男



三川内焼を鑑賞される皇太子さま



見送りの子どもに声を掛けられる皇太子さま



献血者の三枝(みえだ)利恵子さんに声を掛けられる皇太子さま。献血大会では会場を訪れた約2,000人の参加者に「急速な少子高齢化社会を迎え、若い世代の献血への理解と協力が求められています。長崎での大会を機に献血推進運動の輪が広がっていくことを希望します」と述べられました。



船でハウステンボスを視察される皇太子さま



鎮守大明神の石祠には、宝暦十三

江戸時代の佐世保村は、早岐浦の地頭と言われた富田家の三代目忠豊が佐世保浦にきて商家を興し、四代目忠富が享保十七(一七三七)年に酒屋株を得て、酒造業を興していました。浦とは都市的要素を備えた地区のことで、佐世保川河口から赤崎にかけて、廻船、漁業などかなりの密集地だったとみられます。

明治十九(一八八六)年の海軍軍港建設は、その状況を一変させました。初代鎮守府司令長官となる赤松則良は、万延元(一八六〇)年に十九歳で咸臨丸に乗り組み渡米。さらに二十一歳でオランダ留学したエリートで、豊富な欧米の知識を佐世保軍港建設に活用しました。

筒井隆義

## 歴史散歩

第530回

鎮守大明神の石祠(御船町)

御船町バス停近くから、鵜渡越に登る車道の中ほどに西国三十三観音霊場巡りの石仏が三基置かれ、そばに「鎮守大明神」とかかれた石祠三基が合祀されています。

軍港が建設される以前の佐世保村時代、村の平安を祈る場として海岸一帯の集落近くに祀られていたものを、海軍工廠用地買収の際、上部のこの地に移されたのでしよう。

(二七六三)年の年号と、「奉建立保古良」神主町田斎宮と書かれています。

「村の鎮守の神様の今日はめでたい御祭日」と唱歌「村祭」に歌われているとおり、五穀豊穡や疫病退散など、四季折々に村人がこぞって祈念し、お祭りをする村民の心の支えだったのが鎮守大明神でした。

教法寺を中心とする佐世保浦と、谷郷一帯の武士が住む行政地区、そして水利を中心に田畑が広がる農業地帯、その中に点在する農家、あちこちに瓦屋根のお寺や神社と、佐世保はいかにもまとまりの良い村の風景だったことがうかがえます。



## 土砂崩れで大規模断水

7月27日、瀬戸越町の大規模な落石により水道管が破損する事故が発生し、市西部地域の約17,500世帯(約43,200人)に水道の供給が全くできないという事態に陥りました。前例のない事態に、市では直ちに対策本部を設置。関係機関に協力を要請し、給水車による給水活動を実施しました。復旧作業は29日に完了し、8月1日午前中に断水地域全域での給水を再開しました。

陸上・海上自衛隊、米海軍佐世保基地、県内外の11の水道事業者の皆さまによる給水活動や、佐世保管工事協同組合からの断水対策、各方面からの飲料水の寄贈、地域の皆さまによる敷地やトイレの提供など、断水期間中に多大なご支援とご協力をいただきました皆さまに心から感謝し、お礼を申し上げます。