



# 艦船100展

**入場無料** とき **11月1日[火]→来年1月31日[火]** 10:00~21:00 無休  
ところ **くっけん広場ギャラリー (旧親和銀行京町支店)**

※小学生以下の子どもは保護者の同伴をお願いします。

旧日本海軍や米海軍とともに歩んできた歴史を持つ「港まち佐世保」。NHKスペシャルドラマ「坂の上の雲」でも佐世保から日本海海戦へ向かう連合艦隊のシーンなどが描かれ、いよいよ12月から、完結編となる第3部が放映されます。本市ではこれを機に、佐世保の歴史と現代の佐世保港の魅力を改めて知る「日本海軍 艦船100展」を開催します。同展では港まち佐世保の歴史写真と、日本で唯一の艦船画家 上田毅八郎氏の作品70点、200分の1スケールの戦艦「三笠」「武蔵」など精巧模型30点を一挙に展示。このほかエアフォトグラファーの多胡光純氏が撮影した「港まち佐世保」の映像も初公開します。

**上田 毅八郎**(うえだ きはちろう)氏  
海洋艦船画家。昭和16年陸軍船舶砲兵として出兵し乗船中被撃沈6回、利き腕の右ひじを失いましたが、「戦友のために」と描き続け、その後プラモデルの箱絵画家として活躍。今回は5,000点に及ぶ作品から佐世保にゆかりのある艦船を中心に70作品を初公開します。



**多胡 光純**(たごてるよし)氏  
エアフォトグラファー。モーターパラグライダーを操り、地上50cmから3,000mまでを、まさに鳥のような動きで空中から映像を切り取っていく。9月中旬から約3週間かけて撮影した佐世保港やその周辺、護衛艦、クレーンなど、迫力ある映像を、今回初公開します。期間中、随時上映。15分間。

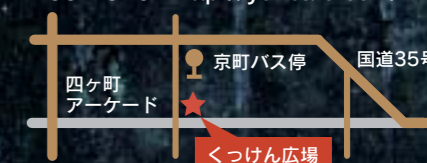


### 関連情報

- NHKスペシャルドラマ「坂の上の雲」第3部激闘完結編(全4回)12月放送
  - 市立図書館 企画展「坂の上の雲と佐世保」12月まで 市立図書館 ☎22-5618
  - 海上自衛隊佐世保史料館 企画展「秋山真之の生きた時代」来年3月末まで 同史料館(上町8-1) ☎22-3040
- ※詳しくはお尋ねください。

☎企業立地・観光物産振興局 ☎24-1111

くっけん広場 下京町8-10  
☎88-7315 <http://yoncafe.com/>



### 平成23年度ヘルシークッキングコンテスト最終審査調理風景

10月1日、中央保健福祉センターの調理実習室で、「平成23年度ヘルシークッキングコンテスト」の最終審査を行いました。ことしは「お手軽朝ごはん部門」「おふくろの味部門」の2部門で開催し、最終選考に残った中学生から大学生までの12組の中から入賞者を決定しました。工夫がいっぱいの入賞レシピは、今月号からレシピコーナー(31p)で紹介します。どうぞご活用ください!

## 特集 佐世保の冬の味 西海みかんと九十九島かき

- 8p 情報クリップ 津波想定 市総合防災訓練 など
- 19p 高病原性鳥インフルエンザと口蹄疫
- 10p イベント情報 きらきらフェスティバル など
- 20p 市民の広場 牡蠣ちゃんぽんプレゼント など
- 12p 施設だより 九十九島かき食うカキ祭り・秋の陣 など
- 22p 暮らしと情報 26p 健康と福祉
- 14p 市政通信 9月市議会で可決された主な議案 など
- 30p 市長日記、高齢者虐待防止の話
- 16p 長崎国際マラソン 交通規制のお知らせ
- 31p 節タン5分で完成ドン、歴史散歩
- 18p 心のバリアフリー

### 人の動き 10月1日現在

総人口259,800人(-65人)、男性121,672人(-41人)、女性138,128人(-24人)、世帯数106,983世帯(+61世帯)  
9月中のうごき 転入551人、転出565人、出生191人、死亡242人

特集  
佐世保の冬の味

# 西海みかんと 九十九島かき

木々の葉が色付き始める、肌寒い季節になりました。収穫の時期を迎えた山の幸、海の幸が店頭に並び、うれしい季節の到来です。ご家庭ではそろそろ「こたつでミカンでも…」週末はカキ焼きに行こうか!という声が聞かれるころではないでしょうか。

数ある秋冬の味覚の中でも、ミカンとカキはこの季節を代表する存在であり、佐世保独特の地形だからこそ生まれる自慢の逸品です。

今回の特集は本市の特産品、つやつやしたオレンジ色が目にも鮮やかな「西海みかん」と、今やカキ焼きの風景が風物詩となった「九十九島かき」を、生産者のお話と一緒にご紹介します。



## 佐世保の ミカンの話

平成22年度生産量：7,587トン  
(市内で生産される温州ミカンの総量)

ミカン畑で思い浮かぶ風景と言えば、海が見える小高い山の斜面で、輝く太陽をいっぱい浴びる濃い緑の葉の間に、鈴なりの小さなオレンジ色の実…。そんな風景を市南部の針尾・宮・早岐地区で見ることができます。

佐世保のミカン栽培の始まりは明治初年当時の宮村からでした。もちろん最初から軌道に乗ったわけではなく、生産者の皆さんのたゆまぬ努力により現在の「西海みかん」が出来上がりました。

全国的にその品質を評価されている西海みかん。畑の地面には「マルチ」と呼ばれる白いシートが被せてあります。これは畑の水分をコントロールしたり、太陽を反射させて十分に光を当てることを目的としており、ミカンの甘さに大きな影響を与えます。また土作りには魚粉を中心とした「100%有機肥料」や「カキ殻」を使っているのも特徴の一つです。収穫後は選果所の機器と人の目で厳しく選別され、主に関東・東北地方に出荷されます。

こうして作られる糖度12度以上の「味まる」、13度以上の「味っ子」、14度以上の最高級ミカン「出島の華」は、西海みかんの中でも特に評価の高いブランドに成長しました。



## 佐世保の カキの話

平成22年度生産量：1,282,075kg  
(うち、九十九島かき1,074,427kg)

カキの養殖には、餌となるプランクトンが欠かせません。透明度の高い九十九島の海はカキの成長にとって良好なプランクトンが豊富で、養殖にとっても適しています。複雑なリアス式海岸で、潮の干満の差が大きく、たくさん島の島が点在しているため、山から流れ込むたっぷりの養分ときれいな海水が入り混じり、カキを育てます。そのため身が引き締まって食感が良く、味が濃厚と評判です。

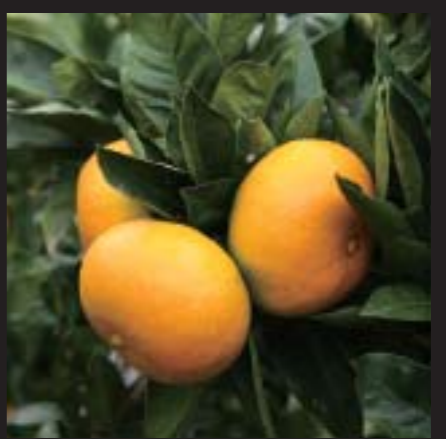
冬場わたしたちが口にするカキはマガキと言い、養殖いかだの下、波静かな九十九島の海で約1年を過ごした後、栄養をたっぷり蓄えて「九十九島かき」として登場します。また、今はまだあまり知られていませんが、夏が旬のイワガキの生産にも力を入れています。マガキより大きく食べ応えのあるイワガキですが、現在そのほとんどは関東方面に出荷されています。

今後イワガキが「九十九島かき」として定着すれば、佐世保は1年を通してカキを楽しめるようになります。

また、市南部の針尾地区でもカキの養殖が行われていますので、九十九島育ちと大村湾育ち、それぞれを食べ比べてみるのも、生産地ならではの楽しみ方かもしれません。



九十九島かき



西海みかん

## おいしいミカンを追いつけていきたい

海の向こうにハウステンボスを望む宮津町に大きなミカン畑が広がっています。ここでミカン農家を営む宮崎大輔さんは、父からミカン畑を引き継いで15年。極早生ミカンの収穫前で慌ただしい時季、鈴なりのミカン畑で「西海みかん」やミカン栽培を通した取り組みについて伺いました。

### 土への感謝から始まる ミカン農家の一年

収穫以外の時季、ミカン農家は何をしているのでしょうか。話はそこから始まりました。収穫が終わった畑で最初にするのは土作りだそうです。それを宮崎さんはこう言葉にしました。

「お礼の肥料をあげるんです」  
ミカンの木が丈夫な根を張り、大きく育ち、たくさん甘い実を付けるために欠かせない土。その土への感謝の作業が、最初の仕事になるそうです。

その後、春先までは、元気な芽が出るように剪定をして木を若返らせ、根を増やすために堆肥を与えます。そして出荷時期に合わせて、6月末からはマルチシートを敷く作業が始まります。太陽の光をいっぱい浴びた後、9月末から「極早生」、11月初旬から「早生」、12月初旬から「させば温州」の収穫・出荷が始まります。

### 「西海みかん」の味を 劇的に変えたシートマルチ栽培

佐世保のミカン畑は、大部分に白いシートが敷いてあります。このシートマルチ栽培は、平成元年から始まりました。それまでの「西海みかん」は、年によって品質バラつきがあり、銘柄産地として認めら

れていないときもありました。

甘いミカンを作るには、水分の調節が欠かせません。たくさん雨水を吸い上げると、その水分は実に移動して味が薄くなります。畑に敷かれたシートが木への余分な水分の浸み込みを防ぐことで、ミカン本来の味が実に凝縮されて甘いミカンができるのです。天候に左右されやすく、品質を安定させることが難しかったミカンの栽培。シートマルチ栽培の導入で、おいしいミカンを生産して作られるようになり、「西海みかん」は市場でその味が認められるようになりました。宮崎さんのお宅も、以前はミカンだけでなく米、野菜、肉牛なども並行して作っていましたが、今ではミカンだけで年間100トンあまりを出荷しています。

### 地域や消費地と密着

#### 「味っ子研究会」の活動

ミカン栽培に携わる若手24人で構成された「味っ子研究会」。栽培の研究はもちろん、地元にあまり知られていない西海みかんのブランド、「味っ子」「味まる」を知ってもらうために、地元の幼稚園などでミカンの紹介や試食を行っています。「どうしてミカンは色が変わるの?」という園児の質問に、「ミカンは自分で歩けないか



味っ子研究会の幼稚園訪問

ら、動物に食べてもらって種を運ばなきゃいけないんだよ。色は『おいしくなりましてよ、食べてください』って言う合図なんだ」と説明し、親睦を深めているそうです。また、ミカンが出荷されている消費地である東北などへ実際に赴き、生産者自ら対面販売を行う活動もしています。直接消費者と向き合うことで、生産者としての責任を再認識し、畑の作業だけでは実感できなかった消費者の反応などを知ることができるそうです。

### 仕事で嬉しいこと、難しいこと

「自分が思ったとおりのおいしいミカンができたら、良かった!と思う。だけどそれはとても難しい。この大きな課題を、ずっと追いつけていきたいです」

そう言って、宮崎さんは末っ子の娘さんを抱き上げて、収穫前のミカンをまぶしそうに見上げました。

取材日 9月22日

ミカンの味が本格的にのってくるのは11月から。これからが本当においしい季節です。  
全国で認められている佐世保の味、「味っ子」「味まる」を、ぜひ食べてくださいね。

宮崎 大輔





## 幼いカキで結ばれた、生産地同士の固い絆

畑や田んぼなど、のどかな風景が広がる俵ヶ浦半島。白浜海水浴場の近くにいかだを持つ、カキ養殖業40年のベテラン漁師・佐野浩美さんを訪ね、カキについていろいろな話を聞きました。その中で、九十九島かきを長年支え続けた宮城県東松島市の被災地の話も伺いました。

九十九島は、ロープに吊るしたカキが底の方まで見えるくらい透明度の高い海。ことしもこのきれいな海で、立派なカキが育ちましたよ。大事に育てた九十九島ならではの味、お楽しみください！

佐野 浩美



### 種カキから

#### 「九十九島かき」ができるまで

「九十九島かきの種カキは、本格的な養殖が始まった20年ほど前から宮城県で購入しているんです。宮城県産のカキは成長が早いんですよ」と、佐野さん。

カキは宮城県内で夏に産卵が行われ、ふ化して2週間ほど自由に動き回っているものを、ホタテ貝に付着させるそうです。養殖業者は、このホタテ貝の状態を秋に購入して、ロープに取り付けて養殖いかだに固定し、海に沈めます。数ミリ〜数十ミリほどの小さなカキは、海水を取り込み、海の栄養を体内に蓄え、きれいな水だけを体外に出して海を浄化しながら、1年という時間をかけて、ずっしりと大きなカキの集合体に成長します。そして翌年の秋に、クレーンで海から引き上げて出荷します。その間、餌を与える必要はありませんが、フジツボなどが付着するため、それをはずす作業があるそうです。

#### 産まれたばかりの幼いカキが 結ぶ縁。被災地支援の旅へ

20年以上続く種カキを通した九十九島と宮城県とのつながりでしたが、ことし3月、東日本大震災のときの津波で、種カキを購入していた会社の施設が壊滅状態に



被災地での作業の様子

なりました。そこで6月、市内のカキ養殖業者など有志12人で長年お世話になってこの会社の復興支援を行うため、中古漁船2隻、フォークリフト1台など、支動物資をトラックいっぱい積み込んで出掛けることになりました。その中に、佐野さんの姿もありました。

一行は24時間かけて宮城県東松島市へ移動。やっと着いた現地は、以前訪れたときに見た美しい松林や町並みなどが津波で跡形もなくなり、避難生活で人影もまばらだったそうです。

「沖合いの海中にあったはずのロープに吊るしたカキが、3階建ての建物の屋上からカーテンのようにぶら下がっていて、まさに言葉を失う光景でした」

佐野さんはそのときの様子をこう語りました。

長年、佐世保のカキ生産を支えていた宮城県の種カキの大ピンチ。佐野さんを含

む有志12人は、8日間黙々と、カキの種を付けるための準備や、養殖のいかだを作る作業を行いました。連日の作業でクタクタに疲れて眠りにつく毎日でしたが、このとき作業したことしの種カキは、現地で養殖され、宮城県産カキの復興を目指す第一歩となるそうです。

#### カキを見つめる目は まるで優しいお父さん

被災地でのお話を伺った後、船に乗って佐野さんの養殖いかだへ向かいました。「今このいかだに吊るしてあるカキは、去年沈めた分。ことしの秋冬の出荷分です」と、カキを海から上げて見せてくれました。まだ成長過程の状態で、ホタテ貝の周りにカキがくっついていく様子がよく分かりました。本紙が発行されるころには、ぶっくりとした栄養たっぷりの九十九島かきに成長し、食卓に上っているでしょう。

「ちっちゃいカキが、だんだん大きくなっていくのを見ていれば、やっぱりかわいかね〜と思います」

竹でできた手作りのいかだの上を、ひよいひよいと自在に歩き、目を細めて笑う佐野さんは、まるでいかだの下で育つカキのお父さんのようでした。

取材日 9月15日

### 九十九島の日フエスタ

この青い海、美しい緑を後世に伝えたい。そんな思いから9月19日の「九十九島の日」は生まれました。

この日にちなみ、9月18、19日の両日、西海パールシーリゾートで「九十九島の日フエスタ」が開催されました。

初日、雨の中、九十九島水族館に集まった大勢の来場者を楽しませたのはテレビなどで活躍中のさかなクン。東京海洋大学客員准教授でもあるさかなクンは、トークショーで魚の絵を描きながらクイズを出題。お馴染みの「ギョギョギョ」というリアクションなどで、観客を沸かせました。

曇り空となった19日、レモンステーキなど佐世保グルメの屋台が大芝生広場で軒を連ねる中、ステージでは、カキ氷やさせばパーガーの早食い、ラムネの早飲みなどのイベントが行われました。夕方からは人気ユニット「Sandy Trip」のライブなどが行われ、夜には9・9発の九十九島夢花火が上がリ、フィナーレを飾りました。



1 倒壊家屋からの救出訓練 2 負傷者の救助訓練 3 沖合い漂流者救助搬送訓練 4 ガス施設応急復旧訓練 5 化学災害対応訓練

### 津波を想定 市総合防災訓練

「防災の日」の9月1日、本市は「第14回佐世保市総合防災訓練」を陸上自衛隊相浦駐屯地で実施。市消防局や自衛隊、海上保安部、県警、米海軍佐世保基地、ガス・電力の事業者、婦人防火クラブなど50団体約1300人が参加しました。今回は3月の東日本大震災を受け、初めて津波を想定した避難訓練も行いました。

訓練は、県北部を震源とするマグニチュード6・9、震度5強の地震が発生する中、時間雨量70ミを越える大雨で家屋の倒壊、道路の損傷があり、負傷者も多数など想定。津波警報発令による避難訓練、消防局職員や自衛隊隊員による倒壊家屋やビルに取り残された市民を救出する訓練など、31項目の訓練を行いました。

訓練終了後、災害対策本部長の朝長市長は「災害はいつどこで発生するか分からないとの意識を持ち、自らのこととして備えましょう」と講評しました。

### 世界大会で準優勝



8月18～19日にタイ・パタヤ市で開催された「第12回船越義珍杯少年世界空手道選手権大会」に日本代表選手として出場し、女子9歳個人戦組手の部で準優勝した中山咲希さん(赤崎小3年)が、9月5日、市役所を訪れました。

同部門には6カ国12人が出場。中山さんは準決勝までベネズエラ、タイ、南アフリカの選手に一本勝ちし、決勝で愛媛県の選手に敗れました。朝長市長から大会の感想を尋ねられた中山さんは「外国の選手は体が大きかったので緊張した。これからは練習を続けて、3年後にある次の大会では優勝したい」と話しました。市長は「大変素晴らしい成績を収めてくれてうれしいです。今後の活躍を期待しています」と健闘をたたえました。

## SASEBO時旅 市民モニターツアー

### 江迎のおかあさんに教わる 黒大豆の味噌作り



江迎白岳高原でふっくらと育った黒大豆を使ったみそ作りを、地元のお母さんに教わります。仕込んだみそは持ち帰ることができます。

- 時 12月4日@13時～15時
- 場 白岳公園センター(江迎町奥川内)
- 料 1,500円(みそ代、保険料含む)
- 定 20人(うち市民モニター 10人)
- ※モニターにはアンケートにご協力いただき、黒大豆をプレゼントします。

### 平戸寿司づくりと おいしい世知原茶

平戸藩に江戸時代から伝わる押し寿司。みかわち焼を使用して入れ方から教わる世知原茶。江戸時代の旅籠「泰平や」でおいしいひとときを過ごします。

- 時 11月19日④、20日@10時30分～15時30分
- 場 三川内焼伝統産業会館に集合

- 料 3,800円(昼食、体験料、土産、保険料含む)
- 定 各20人(うち市民モニター各10人)
- ※モニターにはアンケートにご協力いただき、世知原茶をプレゼントします。

- 申 いずれも、往復はがきに、参加者の住所、氏名、年齢、生年月日、電話番号(自宅・携帯)、ツアー名(開催日)を明記し、時旅デスク(〒857-0863・三浦町21-1)へ ※はがき1枚で2人まで。応募多数の場合は抽選。
- ④ 11月11日④必着
- 問 勤佐世保観光コンベンション協会 時旅デスク ☎23-7212

### 宇久島の秋の風物詩「平家まつり」



五島藩の始祖・平家盛公上陸の再現や、赤いかぶと、よろいを身に付けた参加者などが勇壮に練り歩く武者行列があります。ことしは沖縄県読谷村から芸能団を招き、にぎやかに開催します。

- 時 11月12日④9時30分～16時
- 場 盛洲公園(宇久町平)
- 問 宇久町観光協会 ☎0959-57-3935

### させぼエコフェスタ2011

- 時 11月13日@11時～16時(小雨決行)
- 場 JR佐世保駅前広場(国道側)
- 内 地球温暖化防止啓発イラストコンクール表彰式・作品展示、電気自動車展示、ウルトラセブンと学ぼう～環境編～
- 問 環境保全課 ☎26-1787

### 秋の植木市

- 時 11月18日④～27日@場 松浦公園
- 内 庭木、花木、果樹苗、盆栽など500種類3万株を展示販売。樹木に関する相談も受け付けます(18日@10時30分から先着100人にパンジーを無料配布)
- 問 佐世保みどりの会 ☎31-7241

### 青果市場フルーツカッティング教室



- 時 11月19日④13時～15時
- 場 青果市場小売組合棟(干尺町)
- 料 無料
- 対 小学生を含む親子定 12組24人
- 申 11月10日④、11日④、14日④の8時30分～17時15分までに電話で住所、氏名、年齢、電話番号を卸売市場へ
- ※カットしたフルーツは試食、持ち帰りができます。応募多数の場合は抽選。
- 問 卸売市場 ☎31-6479

### 九十九島漁協「お魚まつり」

- 時 12月3日④、4日@10時～16時
- 場 九十九島漁業協同組合(小佐々町楠泊)
- 内 イリコのつかみ取り、展示即売会など
- 問 九十九島漁業協同組合 ☎69-3161

### 水産加工まつりインさせぼ

- 時 12月3日④、4日@10時～17時
- 場 新みなと暫定広場(新港町)
- 内 水産加工品の展示即売会、九十九島かきの販売など
- 問 長崎県水産加工振興協会 ☎095-850-3861

### クルーズ客船「にっぽん丸」が寄港



- 大型客船を間近で見ませんか?
- 時 11月28日@7時入港、18時出航予定
- 場 新みなと岸壁(新港町)
- ※船内見学はできません。
- 問 みなと振興・管理課 ☎22-6127

### 小柳賞佐世保シティロードレース 大会参加者募集!



- 時 1月8日@9時開会
- 場 市総合グラウンド周辺
- 料 小学生700円、中学生800円、高校生1,300円、一般(18歳以上)2,800円
- 内 1.5km、3km、5km、10km ④ 11月18日④
- ※詳しくはスポーツ振興課、各支所などに設置しているチラシや、大会ホームページをご覧ください。
- 問 スポーツ振興課内・事務局 ☎24-1111



## 第16回きらきらフェスティバル

とき 11月17日(木)～12月25日(日)  
※イルミネーションは1月9日(月・祝)まで点灯予定  
ところ 島瀬公園、松浦公園、佐世保公園など

期間中は昨年好評だったクリスマスマルクト(ドイツ風の市場)を開設するほか、イベントが盛りだくさん!きらきらチャリティー大パーティーでは皆さんの参加をお待ちしています。

### 主なイベント

- 11月17日④ 点灯式
- 12月 7日④ 5000人で乾杯!  
きらきらチャリティー大パーティー
- 12月11日④ きらきらウェディング
- 12月17日④ サンタクロース大集合
- 12月18日④ 1500人で合唱! 市民で歌う喜びの歌
- 12月25日④
- 問 同フェスティバル実行委員会 ☎24-4411



## ハウステンボス「光の王国」開幕!



観覧車(イメージ)

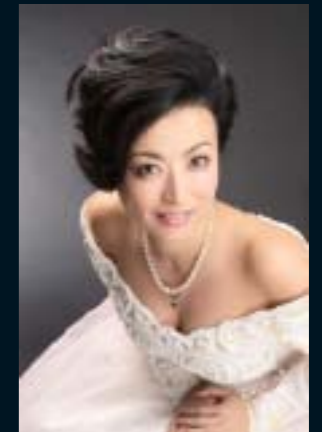
「Yahoo! JAPANクリスマス特集2010人気イルミベスト20」で見事1位を獲得した「光の王国」。ことしは820万球とさらに光を増します。見どころは、550万球のイルミネーションが輝く広大な「光のアートガーデン」。11月25日④にオープンする日本初の「白い観覧車」は、夜になると美しく輝く「光の観覧車」に変身します。ゴンドラの中から「光の王国」

- 時 11月19日④～来年3月4日@

### 秋のハウステンボス陶器市

- 九州を中心に日本全国の陶器がハウステンボスに集まります。さま
- 時 11月3日④～13日 内
- 問 ハウステンボス総合案内ナビダイヤル ☎0570-064-110

## アルカスSASEBO公演情報 ニューイヤーコンサート2012 中島影子ソプラノリサイタル



世界各国で活躍する実力派ソプラノ歌手

- 時 1月14日④18時30 場
- 料 全席指定 一般4,000円、学生2,000円

### 新春恒例の初笑い! アルカス新春寄席

落語界で注目を集める「柳家 喬太郎」桃月庵 白酒 がアルカスに登場します。

- 時 1月29日@14 場
- 料 全席指定 一般3,000円、学生1,500円

問 アルカスSASEBO ☎42-1111

●九十九島動物園

動物園のドクターになってみよう！  
動物園で働く獣医師の仕事を経験します。普段は入ることができない動物病院を見学したり、動物の心音を聞く体験をします。

- 時 11月27日④13時～15時
- 定 10人
- 料 無料
- 申 11月10日④～22日④に同園へ電話  
(応募多数の場合は抽選)

お正月を飾る  
コンテナガーデン作り講習会

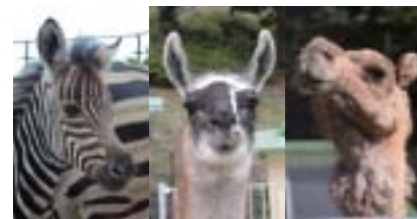
- 時 12月18日④10時30分～12時
- 定 40人
- 料 3,000円
- 申 同園へ電話
- 時 12月12日④
- ※はさみ、手袋を持参してください。

第1回「動物のレストラン」

草食動物にクリスマスケーキを作ります。食べる様子を観察しながら草食動物の「食」にまつわる話を紹介します。

- 時 12月25日④13時15分～14時15分
- 定 20人
- 料 無料
- 申 11月10日④～12月18日④に同園へ電話  
(応募多数の場合は抽選)

どの草食動物が参加するかはお楽しみ！



チャップマン シマウマ      ラマ      ヒトコブ ラクダ

〒857-1231 船越町2172 ☎28-0011  
開園時間=9時～17時15分  
入園料=高校生以上400円、小・中学生100円  
(保護者が同伴する6歳未満の幼児は無料)  
※70歳以上の市内在住者は入園時に公的証明書  
を提示すると無料。いずれのイベントも入園料が必要です。

●少年科学館

少年科学教室発表会



- 時 11月27日④13時30分～16時30分
- 内 パードウオッチング、自然発見、発  
明など9教室で半年間にわたり活動・  
研究した内容、成果を教室生が発表

プラネタリウム

- 内 ①秋の星座(12月8日④から冬の星  
座)②銀河鉄道の夜③ポケットモン  
スターベストウィッシュ④学習放映
- 時 ①16時②月曜～土曜15時、日曜11  
時、15時③土曜13時、日曜10時、13  
時④土曜10時、11時
- ※12月7日④は作業のため休業。
- 料 ①②③高校生以上300円、中学生以  
下150円、④市民は無料

秋の天体観測会



- 時 11月19日④18時30分～20時30分
- 内 秋の星座と木星を見よう
- 料 無料
- 定 50人
- 申 電話で同館へ
- ※中学生以下は保護者同伴。
- ※雨天、曇天時は翌日に順延します。

〒857-0031  
保立町12-31(市総合教育センター内)  
☎23-1517  
開館時間=9時～17時  
休館日=火曜、祝日  
※駐車場あり。

●市立図書館

児童・生徒の郷土研究発表会

- 時 11月19日④14時
- 内 市内の小・中学生による郷土の歴史  
や地理の研究成果を発表
- ※駐車台数に限りがあるため、公共交  
通機関をご利用ください。

今月のおすすめ図書



きょう一日。  
五木寛之著(徳間書店)

著者が実践している養生法を初め  
て紹介した本です。健康法などは  
数多くあり、他人に効果があっても  
自分には合わないこともあります。  
普段から楽にできることが長続き  
のコツ。自分に合ったケアを探す  
ときの参考にどうぞ。



ピン・ボン・バス  
竹下文子作 鈴木まもる絵(偕成社)

「ピン・ボン」とボタンを押すたび  
にバスは停まります。次はどこに  
停まるかな? 普段乗っているバス  
から見える景色も、目線を変えると  
新しい発見があることに気付か  
れます。

〒857-0026  
宮地町3-4 ☎22-5618 FAX22-9535  
開館時間=10時～18時(木・金曜は一般室、  
講座室は20時まで)  
休館日=月曜、祝日(月曜の場合は翌日も)、  
月末(月曜の場合は前日も)

●西海パールシーリゾート

九十九島かき食うカキ祭り・秋の陣

- 焼き台350台(約1400席)を準備して皆様のご来場をお待ちしています!
- 時 11月中の毎週土・日曜、祝日10時～16時
  - 場 西海パールシーリゾート大芝生広場
  - 料 殻付き生カキ1kg700円、木炭1kg150円、軍手・カキ開けナイフセット200円



九十九島工房



- 時 12月3日④11時、14時(約60分)
- 場 「海きらら」こどもひろばあまもば
- 内 クリスマス折り紙教室・海きらら写  
真立て
- 対 幼児以上(小学3年生以下は保護者同伴)
- 定 先着各10人
- 料 100円(海きらら入館料が別途必要)
- 申 11月12日④から西海パールシー  
リゾートへ電話

こどもひろば お楽しみ会

- 時 11月12日④、19日④、26日④、12月10  
日④11時30分、14時30分(約30分)
- 場 「海きらら」こどもひろばあまもば

- 内 読みがたりなど(詳しくはお尋ねを)
- 料 無料(海きらら入館料が別途必要)

九十九島ビジターセンター

伝統工芸を体験しよう!  
佐世保独楽に挑戦



- 佐世保独楽本舗の方を迎え、県指定伝  
統的工芸品「佐世保独楽」の絵付け・  
こま回しを体験します。
- 時 12月4日④10時～12時
  - 対 小学生以上(3年生以下は保護者同伴)
  - 料 900円 ※特別価格で実施します。
  - 定 20人(応募多数の場合は抽選)
  - 時 11月21日④必着

クリスマスリース作り

九十九島でも多く見られるドングリや  
松ぼっくりと、ビーズなどを使ってク  
リスマスリースを作ります。



- 時 12月18日④10時～12時
- 対 小学生以上(3年生以下は保護者同伴)
- 料 350円(保険料、材料代として)
- 定 20人(応募多数の場合は抽選)
- 時 12月5日④必着
- 申 参加者全員の氏名(振り仮名)、年齢、  
性別、代表者の住所と電話番号を明  
記し、往復はがきかファクスで九十  
九島ビジターセンター「佐世保独楽  
に挑戦」か「クリスマスリース作り」  
係へ

西海パールシーリゾート 〒858-0922 鹿子前町1008 ☎28-4187 「海きらら」開館=9時～17時、市民料金=4歳～中学生500円、高校生以上990円  
九十九島ビジターセンター 〒858-0922 鹿子前町1055 ☎28-7919 FAX28-7351 開館=9時～17時(入館無料)

→ 住宅リフォーム経費の10%を助成

## 佐世保市住宅リフォーム緊急支援事業

本市では、市内経済の活性化と市民の住環境の維持・向上を目的として、住宅リフォームに関する補助事業を実施しています。詳しくはお尋ねください。

**助成額** 工事額の10%(上限10万円)

**募集期間**

来年2月29日(水)まで ※予算額に達した時点で終了。

**対象者**

住宅の所有者で、現在、その住宅に居住している人  
※国、県、市など類似の住宅リフォーム関連支援事業との併用不可。本事業の利用は1対象者につき1回限り。

**対象住宅**

- ①一戸建ての住宅(店舗と併用の場合は、住宅部分だけ)
- ②マンション等の共同住宅(専有部分だけ。賃貸住宅は対象外)

**対象工事**

- 次の両方に該当するもの ※着工後の工事は対象外。
- ①住居部分にかかる税込み20万円以上のリフォーム工事で、市内に事業所を有する事業者が施工するもの
  - ②来年3月23日(金)までに実績報告書(工事完了報告書)が提出可能な工事

**対象経費**

- ①リフォームに要する費用
  - ②家庭用電化製品・設備の設置に伴う工事(工事部分だけが対象)
- ※造園工事、門扉・駐車場・外構工事など住居部分とみなされない部分は対象外です。

☎産業振興課 ☎24-1111

## 公立・私立幼稚園 来春の入園児募集!

受付期間は11月1日(火)から30日(水)です。  
受け付け・お尋ねは希望する園へ直接どうぞ。



公立幼稚園名(町名)	電話	私立幼稚園名(町名)	電話	私立幼稚園名(町名)	電話
三川内(口の尾)	30-8436	広田(広田1)	38-3998	柚木(柚木)	46-0484
針尾(針尾中)	58-2179	さつき(大塔)	33-1232	東大野(松原)	49-5644
天神(天神3)	31-3406	東明(江上)	58-4011	大野(田原)	49-3006
白南風(山祇)	31-7750	黒髪くりのみ(黒髪)	31-7412	アソカ北(田原)	49-4822
中里(中里)	47-3217	大宮(白岳)	32-1404	菊の香(瀬戸越4)	22-0737
世知原(世知原町矢櫃)	76-2167	潮見(潮見)	31-4588	皆瀬(踊石)	49-3020
小佐々(小佐々町白ノ浦)	68-2295	聖心(三浦)	22-4293	日野(日野)	28-1478
私立幼稚園名(町名)	電話	私立幼稚園名(町名)	電話	私立幼稚園名(町名)	電話
深信(城間)	59-2515	松円(松川)	25-7598	東相浦(新田)	47-3400
光の子グレース(上原)	39-3000	アソカ(光月)	22-2285	相浦(上相浦)	48-3594
早岐くりのみ(権常寺1)	38-2453	桜の聖母(俵)	22-8718	いしだけ(船越)	28-4528
早岐(早岐2)	38-2207	比良(比良)	22-9084	吉井中央(吉井町大渡)	64-3800
花高(花高3)	38-0866	九州文化学園(上)	24-8735	江迎(江迎町長坂)	65-2439
		進徳(元)	25-8885	潜竜聖母(江迎町田の元)	66-9427

→ 9月定例会市議会での可決事項

## 9月市議会で可決された主な議案

9月8日(木)～30日(金)に開催された9月定例会市議会で可決・承認された39議案の中から、主な議案の概要についてお知らせします(市議会での市政の重要事項の報告は、本紙10月号に掲載しています)。

**工事請負契約締結の件**

祇園中学校校舎として、鉄筋コンクリート造4階建ての校舎を新築するもの。

☎教育委員会総務課 ☎24-1111

**工事請負契約締結の件**

崎辺地区コミュニティセンター(仮称)として、鉄筋コンクリート造一部鉄骨造2階建ての建物を新築するもの。

☎社会教育課 ☎24-1111

**補正予算**

外国人等観光客誘致対策や経済雇用対策など9億6730万円を追加  
一般会計では、長崎～上海航路の就航をきっかけとする外国人等観光客の誘致促進を図るための関連事業

費や、経済雇用対策事業費を追加しました。また、救急医療体制の確立に向けた地域医療再生計画に関する事業や、県の安心こども基金を活用した地域子育て創生事業など、合わせて8億3150万円を計上しました。特別会計、企業会計と合わせると、総額9億6730万円の補正予算を計上しました。

**補正予算の主な内容**

- 外国人等観光客誘致関連事業 9846万円
- 経済雇用対策事業 2億1208万円
- 救命救急センター実施設計など 6402万円

会計	補正額	補正後の予算額
一般	8億3150万円	1156億6800万円
特別	7178万円	710億2316万円
企業	6402万円	350億9022万円
合計	9億6730万円	2217億8138万円

☎財政課 ☎24-1111

→ 安全・安心の医療体制確保を目指して

## 市立総合病院の救命救急センター設置に向けて

本市は県北地域の医療再生を目指し、長崎県や地域の有識者の皆さんと「佐世保・県北地域医療のあり方検討会」を昨年6月に設置し、救急医療体制の確立に向けて検討を重ねてきました。ことし8月24日に本検討会の調漸座長から本市と長崎県に対し、救命救急センターと救急医療体制の整備を提言する中間報告書が提出されました。

**中間報告書の主な内容**

- **現状と課題**  
これまでに県南・県央地域には救命救急センターが設置されていますが、本市を含む県北地域では整備されていません。また、特定の医療機関に救急患者が集中するなどの課題があり、患者の搬送が困難になったり、医師が疲弊したりする要因となっています。
- **救命救急センターの設置構想**  
こうした課題を改善するため、「重症患者に高度医療を提供できる救命救急センターを来春にも開設すべきで、医療体制が最も整った市立総合病院がその役割を果たすべき」との提言を受けました。

**報告書で示された救命救急センターの構想**

年度	内容
平成24年度	市立総合病院に救命救急センターを開設
平成25年度	同センター(20床)に新生児集中治療室(18床)等を備えた新病棟を竣工
以降	医師6人体制まで順次拡充

- **地域の救急医療体制の構築**  
救命救急センターに患者が集中しないよう、患者の重症度に応じた役割を各医療機関で分担する必要があります。また、救急病院への軽症患者の集中を防ぐため、市立急病診療所を充実させる必要性も提言されました。

**今後の取り組み**

本市はこの中間報告書に基づき、地域の医療機関などと連携しながら、救命救急センターの設置など救急医療体制の確立に向けた事業に取り組んでいきますので、皆様のご理解とご協力をお願いします。

☎保健福祉政策課 ☎24-1111  
☎市立総合病院総務課 ☎24-1515





# 第1回長崎国際マラソン in ハウステンボス佐世保

## 11月19日(土) 大会開催・交通規制のお知らせ

### 交通規制について

----- ランナー走行 ——— 車両通行規制(注意)  
■ ■ ■ ■ ■ 規制コーン設置箇所 ——— 車両通行可能方向

- #### ① 米軍基地前交差点

米軍基地前交差点  
ランナー走行の為  
9:30~16:10 通行止め

江上IC交差点  
パールライン  
終日通行止め

大島方面  
直進できます
- #### ② 小迎IC出入口交差点

小迎IC出入口  
パールライン  
終日通行止め

佐世保市方面へは  
国道202号線をご  
ご利用ください。
- #### ③ 東明中学交差点

東明中学校

① 米軍基地前交差点 規制  
ハウステンボス方面への  
通り抜けはできません
- #### ④ 江上支所交差点

江上支所

① 米軍基地前交差点 規制  
大島方面への  
通り抜けはできません。

針尾橋、ハウステンボス、  
周辺施設までは通行可能
- #### ⑤ 針尾橋前交差点

針尾橋

① 米軍基地前交差点 規制  
大島方面への  
通り抜けはできません。

ハウステンボスと、  
周辺施設までは通行可能

### 佐世保市・西海市 交通規制のご協力のお願い

(西海パールライン・指方バイパス及び周辺道路)

## 11月19日(土) 00:00~23:59 (最長)

141号線(江上IC交差点付近)の規制については 9:30~16:10 頃まで

ハウステンボス  
西海パールライン方面は  
通行できません

西海パールライン・指方バイパス  
終日通行止めのため  
県道202号線をご利用ください。  
所要時間  
約10.4km/約21分  
時速30km換算

応援する人は  
ハウステンボス内で  
行ってください

このエリアでは一般の方の  
応援はできません

迂回路

直進できます

① 米軍基地前交差点  
9:30~16:10 通行止め  
② 大島方面は終日通行可能

### 大会スケジュール

6:00	ハウステンボス 駐車場開門
6:30	選手受付開始
9:00	選手受付終了(時間厳守)
10:00	フルマラソンの部 スタート
10:20	10kmの部 スタート
16:30	競技終了・閉会式

### ご案内

11月19日(土)、関係各所、地元住民の皆さまのご協力をいただき、「第1回長崎国際マラソン」を開催します。当日は交通規制による渋滞、通行止め等によりご迷惑をお掛けしますが、皆さまのご理解とご協力をお願いいたします。駐車禁止区域をはじめ、コース沿道や反対車線での駐車は大会の運営に支障を来しますため、絶対に行わないでください。大会開催時は交通渋滞が予想されますので、渋滞緩和のためお出掛けの際は公共交通機関等をご利用いただきますようお願いいたします。

### ハウステンボス周辺施設ご利用の皆さまへ

大会当日は、ハウステンボス周辺道路も一部交通規制が実施されます。そのため、西海市方面からご来場のお客さまは、西海パールライン、江上ICを経由したルートをご利用できません。ハウステンボス周辺施設へは、国道202号線をご利用の上、佐世保市役所江上支所交差点(左図④)を通行していただきますようお願いいたします。

大会を安全に運営するために、皆さまのご協力をお願いいたします。

- コースやコース周辺道路の通行は最長で終日禁止されます。
- 当日の車両利用は、規制区間をご確認の上、ご利用ください。
- 自転車、歩行者の通行も制限されます。

※ 規制時間は目安であり、当日の競技状況によって変わる場合があります。

[お問い合わせ先] 長崎国際マラソン大会事務局  
 TEL. 27-0303 (月~金:10~17時)  
 〒859-3292 長崎県佐世保市ハウステンボス町1-1 出国棟 3F  
<http://www.nagasaki-marathon.jp/>

# 「高病原性鳥インフルエンザ」と「口蹄疫」

ここ数年、冬場になるとほぼ毎年のように発生している「高病原性鳥インフルエンザ」。昨年、国内で発生し、社会的に大きな影響を及ぼした「口蹄疫」。ここでは、この2つの家畜法定伝染病に関する注意事項などをお知らせします。

**高病原性鳥インフルエンザ**  
この病気は平成16年に国内で実に79年ぶりに発生し、その後、ほぼ毎年のように冬場に発生している鳥類の伝染病です。

発生原因は渡り鳥によるウイルスの持ち込み説が最も有力で、海外では人への感染例や死亡例の報告がありますが、国内では現在までそのような報告はありません。

国内で生産・販売される卵や鶏肉は一貫して衛生的に管理されています。また万が一、本病が発生した場合でも、万全の防疫体制が取られています。本病が日本どこかで発生しても、風評被害に惑わされることなく冷静な対応をお願いします。

**発生予防対策は？**  
家さん(鶏、あひる、うずら等)を飼養している養鶏農家については、県の家畜防疫員(獣医師)が毎年立ち入り調査を実施し、定期的に抗体検査を行い、ウイルスの動きをチェックしています。また、家さん飼養農

家に対し、野鳥の侵入を防ぐための防鳥ネットの設置や鶏舎の消毒、家さんの死亡数が増加した場合の県への報告などを義務付けています。

**渡り鳥など死亡野鳥の回収、検査**  
渡り鳥や身近に見かける野鳥(カラス、スズメなど)が死亡している場合は、環境省のマニュアルに沿って、市で回収し、県の機関でインフルエンザの検査を行います。

通常時(近隣県で高病原性鳥インフルエンザが発生していない場合)は、カラスは3羽以上、スズメ等については10羽以上が同一場所死亡している場合が検査の対象になりますので、発見したときは農業畜産課までご連絡ください。

ただし、近隣で高病原性鳥インフルエンザの発生があった場合は発生農場から10<sup>2</sup>以内はカラスは1羽、スズメ等は3羽から検査の対象になります。

またカラスなどの渡り鳥(特に水鳥)の場合は、その種類と海外、日本における発生状況等により検査対象となるか否かが決定されますので、詳しくは農業畜産課まで相談ください。

なお弱っていても生きています野鳥は、自然保護の観点から回収、検査はできませんので「了」承下さい。

また本年4月、家畜伝染病予防法が改正され、養鶏農家が飼養してい

**死亡野鳥の回収・検査(通常時)**

カラス 3羽以上  
スズメ等 10羽以上

上記が同一場所で死亡している場合は 農業畜産課(☎24-1111)へ連絡を

※弱っていても生きています野鳥は自然保護の観点から回収・検査できません。

には、このウイルスを国内に持ち込まないため、畜産関係施設などへ不用意に立ち入らないようにお願いします。

**口蹄疫**  
口蹄疫とは偶蹄類(牛、豚、羊など)蹄が二つに分かれている動物)の病気で、病気がかかると口の中や蹄の間に水泡(水ぶくれ)ができます。

人には感染しませんが、牛や豚の間では感染力が非常に強く、いったんこの病気が発生すると、畜産業界に甚大な被害をもたらします。

国内では昨年4月から7月にかけて宮崎県で猛威を振るい、8月末に終息しましたが、海外、中でもアジアの近隣諸国においては現在も継続して発生しています。

市民の皆様が海外へ出掛けた際

**家畜伝染病発生時の防疫体制**

口蹄疫や高病原性鳥インフルエンザが万が一発生した場合は、県の家畜防疫員を中心に、市町、JA、共済組合等の協力により、発生農場における家畜(家さん)の殺処分、埋却(または焼却等)を行うとともに畜舎・鶏舎の消毒を複数回実施します。

また発生農場を中心に移動制限区域や搬出制限区域を設定し、この区域を通行する畜産関係車両については、道路上に設けた消毒ポイントにおいて消毒を行います。

これらの防疫措置は発生農場において家畜(家さん)の埋却等の防疫措置終了後21日間実施されます。



☎農業畜産課 ☎24・1111

# 「心のバリアフリー」理解を深め、助け合う!

**ちよつとの間だから...**  
近年、施設の駐車場などに「障がい者専用駐車スペース」(写真①)が設けられるようになりました。皆さんは「急いでいるし、空いているから、ちよつとだけならいいかな」と駐車してしまったことはありませんか?

この駐車スペースの幅は3・5mと、通常より広く取られています。これは車いすの人が自動車を乗り降り(写真②)するのに最低限必要な広さを確保してあるもので、もちろん障がいのない人がゆったりと降り降りするために広くしてあるわけではありません。

車いすの人がこのスペースを使えなくなると、他の人と同じように車で買い物に行ったり、食事に行ったりすることができなくなってしまう。「ちよつとの間だから」という軽い気持ちのマナー違反が、車いすの人たちの行動を大きく制限してしまつてます。

**写真①**  **写真②** 

**写真③**  
身障者用駐車場利用証

**パーキング・パーミット制度**  
障がい者専用駐車スペースの利用に当たり、長崎県では「パーキング・パーミット(身障者用駐車場利用証)」という制度が設けられています。

これは身体に障がいがある人だけでなく、高齢・難病・知的な障がいなどで歩行困難な人や、けが人や妊産婦で一時的に歩行困難な人にも利用してもらうことを目的とした制度。長崎県が発行する「身障者用駐車場利用証」(写真③)を車に表示することで、「長崎県福祉のまちづくり条例」に規定されている施設等の障がい者専用駐車スペースが利用できます。

市内では市役所や支所・行政センター、長崎県子ども・女性障害者支援センターの各窓口で利用者証を発行していますので、お気軽にお問い合わせください。

◎市役所の窓口(☎24・1111)

- 高齢者 長寿社会課
- 障がい者 障がい福祉課
- 妊産婦 子ども保健課、子ども

左) 期間制限あり 右) 期間制限なし

発達センター(☎23・3945)  
● その他(けがなど) 保健福祉政策課

◎長崎県子ども・女性・障害者支援センター(万徳町10-3 ☎24・5080)

**すべての人が暮らしやすい社会**

本市では、年齢や障がいの有無に関係なく、すべての人が安心して快適に暮らせる社会を目指しています。

市内には、障がいのある人や高齢者、小さな子どもを持つ人、妊産婦などさまざまな人が住んでいます。本市が目指している社会を実現していくためには、まずは、そうした人たちが暮らしていく上で「どのようなことで困っているのか」ということなどを多くの人が考え、理解することが必要です。

「バリア」は生活する上で障がいになっているもの、「フリー」はそれが無いことを意味しており、住宅や施設などに段差や傾斜が無いことを「バリアフリー」と言います。法律なども整備され、建物や道路など物理的なバリアフリー化は市内においても着々と進められてきました。

しかし、バリアは物理的なものだけでなく、わたしたちの心の中にも潜んでいます。今、この心のバリアをなくしていくこと(心のバリアフリー)が、物理的なバリアフリーと

ともに求められています。

障がいのある人や手助けが必要な人への正しい理解がないと、偏見や思い込みなどにより、無意識のうち心の中にバリアができてしまします。高齢者が歩道橋を上りづらそうにしているときなど、手助けが必要な場面に遭遇した時に「恥ずかしいから」「面倒だから」と、その場を通り過ぎてしまつのも心のバリアの表れの一つではないでしょうか。

そうした心のバリアをなくするためには、前述のように、わたしたちの周りにはさまざまな人が暮らしているということを認識し、「どんな手助けがあれば安心なのか」ということを今一度考えてみる必要があります。

また、障がいなどに対する正しい理解や知識がないと、良いと思ってとつた行動が逆に相手を傷つけたり、軽はずみな行動で大きな迷惑をかけたりにしてしまつこともあります。

毎年12月3日から9日は「障がい者週間」です。この機会に障がいのある人や手助けが必要な人などについて理解を深め、お互いに助け合いながら、誰もが安心して暮らせる社会について考えてみませんか。

※障がい者週間にちなみ、本市では12月4日に「障がい者の日」記念事業を開催します(27ページ参照)。

◎保健福祉政策課 ☎24・1111



11月の市政広報テレビ番組「キラっ都させほ」  
東アジアとの交流で活力を！  
佐世保の活性化につながる国際政策

本市の重要施策の一つである「国際政策」において、今、特に力を入れている取り組みを朝長市長が紹介します。番組の最後にはプレゼントが当たるクイズもありますよ！ぜひご覧ください。

放送予定日	時間	放送局	時間	放送局
11月 5日(土)	9:25	NBC	11:40	KTN
11月12日(土)	9:25	NIB	11:40	NCC
11月19日(土)	9:25	NBC	11:40	KTN
11月26日(土)	9:25	NIB	11:40	NCC
毎週日曜	18:55	テレビ佐世保		

※市ホームページでも閲覧できます。

**プレゼント応募方法** はがきかEメールに、①番組で出題したクイズの答え②ご覧になった放送局③番組の感想④住所⑤氏名⑥年齢⑦電話番号を書いて広報係(あて先は20ページ上部)へ。11月30日(水)必着 ※応募は1人1通。正解者の中から抽選し、発表は発送(12月中旬)をもって代えさせていただきます。【9月放送の答え=B 応募数=98通】

11月放送のプレゼント

図書カード1,000円分と  
韓国製の扇子1つをセットにして  
5人に!



扇子には昔の韓国の、のどかな風景や人々の暮らしの様子が描かれています。部屋のインテリアにどうぞ。

※絵柄は写真と異なる場合があります。

問 秘書課 ☎24-1111

市民の広場

このページでは、市民の皆さんからの「お便り」「思い出の1枚」などを紹介します。本紙への感想、佐世保市への思いなど、たくさんのお声をお寄せください。「思い出の1枚」は、写真にまつわるお話と住所、氏名、電話番号を書いてお送りください。「広報クイズ」も右記あてにどうぞ。

あて先

〒857-8585 (住所不要)  
佐世保市役所秘書課広報係  
Eメール hishok@city.sasebo.lg.jp

お便り

ご質問

健康のためにウォーキングを始めたのですが、市が勧めるコースはありますか？

回答

現在、市内には約4～8kmの距離に設定された21カ所のモデルコースがあります。本市では各コースの距離や特徴を紹介する「佐世保市ウォーキングコースマップ集」を健康づくり課や各支所・行政センターに設置し、無料で配布していますので、コースを選ぶ際などにご利用ください。



21カ所の1つ、市役所周辺のモデルコースのマップ

問 健康づくり課 ☎24-1111

健康ウォーキング自主活動

運動普及推進員(ボランティア)の皆さんが、誰でも参加できるウォーキングを月に1回開催しています。場所や日程は「平成23年度運動普及推進員による健康ウォーキング自主活動一覧」をご覧ください。一覧は健康づくり課、各支所・行政センター、地区公民館に設置しているほか、市ホームページで見ることができます。

また、本市では毎年6月ごろにヘルシーウォーキング大会を実施しています(詳しくは本紙でお知らせする予定です)ので、ご参加ください。

健康ウォーキング自主活動一覧  
佐世保市ホームページ・トップ画面⇒所属で探す⇒保健福祉部⇒健康づくり課⇒運動⇒ウォーキング⇒はじめませんか?健康づくりのためのウォーキング♪

シリーズ佐世保の食⑦  
冬の味覚「トラフグ」



冬の味覚「トラフグ」。長崎県の養殖トラフグ生産量は日本一を誇り、中でも本市は小佐々・鹿町地域が加わったことで、全国生産量の約16%を占める屈指の産地となりました。

栄養豊富な九十九島の海で育ったトラフグは下関の市場などに出荷されています。また、最近ではスーパーや通信販売などで調理済みのものが販売され、家庭でも楽しめるようになりました。

刺し身やから揚げ、天ぷら。そして、これからの季節は何と言っても「ちり鍋」。心も体も温まる、佐世保の冬の味覚としてぜひご賞味ください。

問 企業立地・観光物産振興局 ☎24-1111

皆様のご協力に厚くお礼を申し上げます  
東日本大震災の被災地支援

義援金累計 1億4894万8628円  
(9月30日現在)

今後とも温かいご支援をよろしくお願い申し上げます。

(9月受付分、敬称略、順不同)

▷佐世保市PTA連合会(保立町)▷北松商工会議所青年部(鹿町町深江瀧)▷福石観音四万六千日祭実行委員会(福石町)▷佐世保市保健環境連合会(高砂町)▷(株)佐世保地所(瀬戸越3丁目)▷佐世保地所会(瀬戸越3丁目)▷寺尾一宇(東山町)▷旧北松商工会議所女性会(鹿町町深江瀧)▷イワモトヒロミ▷緑ヶ丘自治会(重尾町)▷焼肉闇市(山県町)▷中野和江(大瀧町)▷グループホームスマイル(光月町)▷コジマサチコ▷蛭川誠嗣(山祇町)▷久田美穂子(大野町)▷サンサンカイ▷吟朗大輪会▷サイツヒロミ▷ババトキエ、ヒロコ▷パニー▷三川内保育園(塩浸町)▷(株)ラッキーボウル(常盤町)▷(株)帝国データバンク佐世保支店(高砂町)

※10月13日までに計1億4810万円を全国市長会へ送金しました。

問 市民協働推進室 ☎24-1111

広報クイズ 問題の○に当てはまる文字等をお答えください。ヒントは紙面の中にあります。

問題1

全国的にその品質を評価されている西海みかん。畑の地面には「○○」と呼ばれる白いシートが被せてあります。

問題2

ことし8月24日に本検討会の調漸座長から本市と長崎県に対し、〇〇救急センターと救急医療体制の整備を提言する中間報告書が提出されました。

問題3

高齢者虐待を防ぎ、誰もが尊厳を持ちながら安心して暮らせるよう、正しい知識を持ち、〇〇ぐるみで高齢者や介護する家族を支援していきましょう。

応募方法

はがきまたはEメールに、①答え②プレゼントの希望コース③住所④氏名⑤年齢⑥電話番号⑦広報紙へのご意見を書いて、11月22日(火)までに(消印有効)、広報係(あて先は上部)へお送りください。

※応募は1人1通。全問正解者の中から抽選します。紙面の都合上、発表は発送(12月中旬)をもって代えさせていただきます。

- 10月号の答え ①肥育 ②専門 ③うくちやり
- 9月号の応募状況 208通(正解205通・不正解3通)

広報クイズ当選者プレゼント

カキコース

九十九島かき入り牡蠣ちゃんぽん(3食セット・3,050円相当)を3人に



九十九島かきの身が丸ごと入った、特製ちゃんぽんです(冷凍)。

問 させほ四季彩館 ☎30-7744

ミカンコース

西海みかん「味まる」(5kg1箱・2,500円相当)を3人に



ミカン本来の甘みを凝縮した、佐世保が誇るブランドです。

提供: JANAがさき西海 問 味まる館 ☎27-1237

※希望するコースを必ず記入してください。

# 暮らしと情報

市役所各課、中央保健福祉センターへは  
代表番号☎24・11111からおつなぎします

## お知らせ

### 祝日の燃やせるごみの収集

11月23日(水・勤労感謝の日)は  
収集します。

【廃棄物減量推進課】☎32・24228

### 来年分の「ごみ袋購入補助券」発送



11月下旬～12月下旬に、桃色の  
定形封筒で世帯主あてに発送し  
ます。届いたら補助券の枚数を  
ご確認ください。 ※本年分の補  
助券も引き続き使用できます。

【廃棄物減量推進課】☎32・24228

### 11月は国民健康保険税第6期 分の納付月

忘れず納期内に納めましょう。  
納め忘れがなく、便利な口座振替  
納税組合のご利用を。保険税を  
滞納すると、保険証の有効期限が  
短くなる場合や、特別な事情がな  
いのに長期滞納が続くと滞納処

分を行う場合があります。

【国保料課】

### 年末調整用の各種納付額確認票

各種納付額の確認が必要な人  
に納付額確認票を交付します。

【国保税、後期高齢者医療保険料】  
保険料課、市民税課、各支所・行  
政センターで交付

【介護保険料】長寿社会課、保険料  
課、各支所・行政センターで交付  
【国保料課】

### 平成23年分年末調整説明会

【会場】11月15日、江迎地区文化会  
館▽11月16日、アルカスSASE  
BO ※13時30分～15時30分  
【問い合わせ】佐世保税務署☎22・2162

### 国民年金保険料の控除証明書

平成23年中に国民年金保険料  
を納付した人に「社会保険料(国  
民年金保険料)控除証明書」が、11  
月上旬に日本年金機構本部から  
送付されます。年末調整や確定  
申告の際、社会保険料控除を受け  
る場合に必要です。家族の保険  
料を納付した場合も、本人の控除  
に加えることができますので、家

族あての控除証明書を添付して  
申告を ※ことし10月1日以降  
に初めて保険料を納付した人  
は、来年2月上旬に送付します。

【佐世保年金事務所】☎34・1189

### 国保の変更届は14日以内に

国保の加入手続きが遅れると、  
さかのぼって国保税を納めるこ  
とになります。ほかの健康保険  
に加入しても、国保をやめる手続  
きをしないと国保税が引き続き  
請求されます。世帯主が医療保  
険課、各支所・行政センターで手  
続きを ※国保をやめるときは  
必ず保険証を返還してください。

【医療保険課】

### 敬老パス・福祉パスの更新

【更新】誕生日を迎える月に、本人  
がパス券(福祉パスは身障・療育・  
精神手帳も)を市営・西肥パスの  
指定窓口(持参して手続きを。  
【新規・紛失】本人が印鑑(福祉パ  
スは手帳も)を持って担当課、各  
支所・行政センターへ ※紛失は  
再発行時に手数料が必要。

【健康づくり課(敬老パス)】  
【障がい福祉課(福祉パス)】

者 ※申し込み不要。

【ハローワーク佐世保】  
☎88・2007

### 平成24年成人式典



前回の式典の様子

対平成3年4月2日～4年4月  
1日に生まれた人(時)1月8日12  
時(11時開場)アルカスSASE  
BO ※12月上旬に案内状を  
送ります。  
【社会教育課】

### 平成24年新年交歓会

【日時】1月4日11時(場)ホテル万松楼  
(谷郷町)料千五百円(申)11月1  
30日に会費と名刺を添えて佐世  
保商工会議所へ  
【秘書課】

【佐世保商工会議所】  
☎22・6121

### 夜間漏水調査にご協力を

水道管の漏水調査はわずかな  
漏水音を聞き取らなければなら  
ないため、車両の騒音や水道の使  
用が少ない深夜に区域を決めて  
実施しています。漏水の早期発  
見と道路陥没などの二次災害の  
防止のため、皆さんのご理解とご  
協力をお願いします。  
【水道事業課】☎24・1151

### 土地・家屋に関する申告

【住宅用地の申告】居住用家屋の  
敷地にかかる固定資産税は特別  
措置で税額減額されます。【家  
屋の新築や取り壊し、改築など  
を行った場合】

【現有申告】土地・家屋の所有者  
が死亡し、それを現実に所有する  
ことになった人(法務局で相続登  
記をした人を除く)

【家屋減失申告】家屋の一部ま  
たは全部を取り壊した人(災害な  
どを含む)  
【手いづれも資産税課へ】  
【資産税課】

### 中小企業退職金共済制度の活用を

①国からの助成があり、掛け金も  
全額非課税扱いです②市から従  
業員15人以下の企業に、従業員1  
人当たり月額千円を1年間助成  
します ※詳しくはお尋ねを。

【中小企業退職金共済事業本部】  
☎03・3436・0151  
【産業振興課】

### 1日経営ドッグ(要予約)

【平日(場)佐世保商工会議所内】中  
小企業者の経営、開業に関する相

## 女性の人権ホットライン強化週間

夫やパートナーからの暴力、ストーカー行為、職場  
でのセクシュアル・ハラスメントなど、一人で悩ま  
ずに電話でご相談ください。  
電話番号 0570-070-810(全国共通)  
【時】11月14～20日  
平日8時30分～19時、土・日曜10～17時  
【問】長崎地方司法局佐世保支局総務課 ☎24-4850

## させばエコツーリズム ガイド養成講座

自然や歴史、文化などの地  
域資源を観光に生かした旅  
のあり方「エコツーリズム」。  
本市ではエコツーリズムの  
体験プログラムやツアーの  
企画、案内を行うガイドの  
養成講座を実施します。



### 日程と場所(全4回)

日程	場所
11月26日10:30～19:00	くっけん広場 (旧親和銀行京町支店)
11月27日10:00～16:00	
12月3日9:30～16:30	佐世保青少年の天地
12月4日9:30～16:00	

【内】佐世保の地域資源である自然、歴史、文化、生活  
などが持つ魅力を観光客に伝えるガイドを養成  
する講義、実習など  
※すべての講座を受講した人は、NPO法人自然  
体験活動推進協議会(CONE)が認定する「CO  
NEリーダー」の資格が取得できます。  
【対】ガイドとして活動できる佐世保市民で、すべての  
講座を受講できる人  
【料】2000円(定)20人(応募多数の場合は抽選)  
【申】電話で企業立地・観光物産振興局へ☎11月16日  
【問】企業立地・観光物産振興局

**任意整理・過払金返還請求!**

消費者金融等と約10年以上の取引がある方  
消費者金融等の借金を完済した方は

**相談無料**  
秘密厳守

完済した方は自己負担金ゼロ!  
取り戻した過払金の中から成功報酬をいただくのみです。  
詳しくはお電話、またはブログをご覧ください。  
<http://fukuda-hiroshi.seesaa.net/>

西九州総合法律事務所  
佐賀県弁護士会所属  
弁護士 福田 大志

西九州総合法律事務所

要電話予約 ☎0954-27-8056  
受付(月～金)9:00～12:00 13:00～18:00  
佐賀県武雄市武雄町大字武雄5650-26

佐世保駅前の3つのホテル  
**法要のご予約 承ります**  
お経・焼香も執り行えます  
マイクロバス送迎無料!(先着順)

**レオプラザホテル** 三浦町4-28 TEL(0956)22-4141  
**ワシントンホテル** 潮見町12-7 TEL(0956)32-8011  
**グリーンホテル** 三浦町4-1 TEL(0956)25-6261

仕出し始めました

**市政懇談会「おじゃまします」**  
 す！市長です」(11月開催分)  
 ●時 場 15日、針尾地区公民館▽29日、南地区公民館 ※14・16時  
 ●問 市民生活課

**新生活門松カードのご利用**

正月らしい絵と文字が印刷されています。正月の玄関飾りにどうぞ ●2枚1組50円 ●12月22日までに消費生活センターへ ※各支所・行政センターでも購入できます。

**道路安全と届け出のお願い**

市道の照明灯が消えているとさ↓土木政策・管理課へ連絡を▽市道に穴が開いているとき↓道路維持課へ連絡を▽市道の占用(足場や看板の設置など)、河川の占用(橋の設置など)、市道の改造(乗り入れ口の歩道切り下げなど)↓土木政策・管理課へ届け出を ●土木政策・管理課、道路維持課

**永久選挙人名簿、在外選挙人名簿を「ご覧ください」**

●時 12月3日7時8時30分～17時  
 ●場 選挙管理委員会事務局(土・日曜は市役所1階・管理員室) ●対 永久選挙人名簿 ↓平成3年12月2日までに生まれ、ことし9月1日までに住民基本台帳に登録され

**住宅課、各支所・行政センターへ**

●時 11月16日～18日に市役所1階・イベントホールで ※行政センター管内の住宅は行政センターでも受け付けます(宇久行政センターは旧佐世保市内の住宅も受け付けます)。  
 【県営】用紙配布↓11月25日から住宅課、各支所、県住宅供給公社佐世保事務所(天満町)で ●12月2～5日(土・日曜含む)に県住宅供給公社佐世保事務所で

**住宅課(市営分)**

●問 県住宅供給公社佐世保事務所 ☎22・9612(県営分)  
**自衛官**  
 ●内 ①高等工科大学校生 ②自衛官候補生(男子) ●申 ①推薦 ↓12月16

**させば競輪開催日程**

熊本S級場外	12月1・2・3・4日	7・8・9日
競輪祭(小倉)場外	25・26・27日	28・29・30日
本場開催	22・23・24日	25・26・27日
別府S級記念場外	17・18・19・20日	22・23・24日
静岡記念場外	12・13・14・15日	17・18・19・20日
四日市記念場外	12・13・14・15日	17・18・19・20日
11月12日～12月9日開催分		



た(12月1日現在で調べ、新たな有資格者を12月2日に追加登録します)▽在外選挙人名簿 ↓20歳以上の日本国民で国外へ住所を移した人(ほかに条件あり。同委員会に申請があった人を随時登録)  
 ●問 選挙管理委員会事務局

**農業委員会委員の選挙人名簿登録申請書の提出**

来年1月1日現在で名簿を作成します。前回登録した人には11月上旬に申請書を送付します。今回新たに登録する人は、選挙管理委員会事務局へご連絡ください

**佐世保学園の募集参観**

●時 12月3日10時～11時30分 ●佐世保学園(大塔町)内 同学園(少年院)での矯正教育を紹介 ●30人料無料(昼食の試食は三百円) ●申往復はがきに住所、氏名、年齢、性別、電話番号、昼食の試食の有無を書いて同学園(〒857の1161、大塔町1279番地)へ ●11月22日  
 ※未成年者は保護者同伴が必要。  
 ●問 佐世保学園 ☎31・8277

**返済と家計の無料相談会**

●時 11月22日9時～16時30分 ●長崎財務事務所佐世保出張所(木場田町・佐世保合同庁舎)内 キャッシング、ローンなど返済の悩み相談に、電話か面談で応じます

**安全・安心住まいづくり支援事業**

日までに▽一般 ↓来年1月6日まで ●随時 ※詳しくはお尋ねを。  
 ●問 自衛隊長崎地方協力本部佐世保出張所 ☎23・1231  
**安全・安心住まいづくり支援事業**  
 市に申請する耐震診断、耐震改修計画策定、改修費の一部を助成します ●内 助成額 ↓耐震診断 ↓自己負担額 一万五千元 ↓改修計画策定 ↓費用の3分の2(上限七万円) ↓改修費 ↓費用の4分の1(上限二十万円) ●対 昭和56年5月31日以前に市内に建設された一戸建て木造住宅で、住宅の所有者が居住中のもの ●申 申込書に必要書類を添えて建築指導課へ ●11月30日 ※申込書は建築指導課で配布。市ホームページにも掲載。  
 ●問 建築指導課

**郷土史体験講座第8回「佐世保の洞穴遺跡探検」**

●時 12月3日9時～16時 ●福井洞窟、泉福寺洞窟、岩下洞穴など ※9時に佐世保駅前集合 ●対 小学生3年生以上 ●大人千円、小学生五百円 ●申 住所、氏名、生年月日、年齢、電話番号を電話かはがき(〒857の8585・住所不要、ファクス(25・9682)、Eメール(yakai@city.sasebo.lg.jp))で社会教育課へ ●11月25日  
 ※応募多数の場合は抽選。  
 ●問 社会教育課



県指定史跡 岩下洞穴(松瀬町)

**講習会・講演会など**

**普通救命講習**  
 ●時 11月27日9～12時 ●消防局3階(平瀬町) ●内 心肺蘇生法、止血法、AED(自動体外式除細動器)の取り扱いなど ●対 中学生以上 ●無料 ●先着30人 ●申 11月16～26日に電話かファクス(24・4119)で中央消防署へ ※電話受け付けは8時30分～17時15分。  
 ●問 中央消防署 ☎24・7621  
 ●問 消防局警防課 ☎23・2598



平成23年度歯の健康優良高齢者コンテスト(8020コンテスト)入賞者発表  
 80歳を超えても自分の歯が20本以上ある人を表彰する「歯の健康優良高齢者コンテスト」を、9月7日に中央保健福祉センターで開催しました。24人が出場し、上位7人を表彰しました。  
 【金賞】山下律子【銀賞】南立一郎【銅賞】宮島サエ子【特別賞】佐世保市長賞・園川フク子、佐世保市歯科医師会会長賞・岸川チサト、新人賞・野村鈴江、長崎県歯科医師会会長賞・中尾ツギ子(敬称略)  
 ●問 健康づくり課

**募集**

平成23年度第3期公営住宅空き家補充入居者  
 【市営】用紙配布 ↓11月9日から

**「DV防止セミナー」**

「悲しみの性から豊かな性へ」  
 ●時 12月10日13時30分～15時 ●スピカ内講師 ↓助産師・中村まり子さん ●無料 ●50人 ●電話か直接スピカへ ※託児あり(11月29日までに要予約)。  
 ●問 男女共同参画推進センター「スピカ」 ☎23・3828

**「やまんだ倶楽部」秋の無料体験・見学会**

市総合型地域スポーツクラブ「やまんだ倶楽部」では無料体験・見学会を実施しています ●時 11月中旬に随時 ●やまんだ倶楽部ハウス(春日町)、北・柚木・中里皆瀬・清水地区公民館 ●ヨガ、ソフトエアロビクス、太極拳、自力整体、韓国語などの教室 ●無料 ●電話でやまんだ倶楽部事務所へ ※連絡を受けて日程を調整します。  
 ●問 やまんだ倶楽部事務所 ☎37・1866



太極拳教室の様子

**お葬式・あんしん事前相談会**  
 Q.なぜ事前相談を?  
 1 自分の希望の葬儀ができる  
 2 もしもの時に慌てなくて済む  
 3 費用が事前にわかる  
 葬祭ディレクターがまごころ込めてお応え致します。  
 お申し込み・お問い合わせは各飛鳥会館へ  
**随時開催**

**飛鳥会館**  
 元町 ☎(0956)24-3232  
 〒857-0059 長崎県佐世保市元町4-23  
 早岐 ☎(0956)38-4949  
 大野 ☎(0956)41-4949  
 日宇 ☎(0956)33-4949  
 北部 ☎(0956)47-4044

**山暖簾秋の日帰り宴会プラン**  
 助かる～5,000円プラン  
 料理:くにくみコース  
 料金:5,000円(税込)  
**2時間飲み放題付**  
 (瓶ビール・焼酎・日本酒・ウーロン茶)  
 ※他のプランとの併用は出来ません。 ※日帰りのお客様対象のプランです。 ※15名様以上より受付

**七・五・三記念プラン**  
 七五三のお宮参り後のお食事にご利用いかがですか?  
**特典 記念写真プレゼント**  
 ◆ご両親には後日利用可能な入浴招待券を贈呈  
 ◆ご両親と対象のお子様には、ソフトクリームプレゼント ※5名様以上より受付  
 ■平成23年12月1日(木)～2日(金)は温泉設備メンテナンスの為、全館休館予定です。  
 〒859-6403 長崎県佐世保市豊原町上野原316  
**山暖簾** ☎0956-76-2900  
 http://www.yamanoren.co.jp

# 健康と福祉

市役所各課、中央保健福祉センターへは  
代表番号 ☎ 24・1111 からおたずねします

## 子育て

### 幼稚園ウィーク in 佐世保



前回の様子

●11月18日10時～13時30分●**場** 体育文化館●**内** 公立幼稚園の園児と保護者が集まり、一緒に遊びます(未就園児と保護者も参加可)  
※運動できる服装、室内用シューズ、昼食、保険料30円が必要です。

### 子ども手当の申請は済みましたが

10月から金額と支給要件の一部が変わり、9月まで受給していた人も、新たに認定請求書を提出する必要があります。出生、転出、転入時には速やかに届け出を。公務員は勤務先で手続きしてください。●**対** 中学3年生までの子どもを養育している人  
●**問** 子どもも支援課

**新入学児童に就学通知書を送付**  
来年4月に小学校へ入学する子どもがいる世帯に、12月中旬までに送付します。通知書が届かない場合はご連絡ください。  
●**問** 学校教育課

### 指定外通学の申請について

本市に住民登録している小・中学生については、登録地の学校への就学案内を行います。ただし、特別な事由(通学の利便性など)により指定外通学を希望する場合は、期限内に申請してください。なお、許可された場合の通学の安全は、保護者の責任において確保してください。●**手** 1月31日までに学校教育課へ就学通知書を持参  
●**問** 学校教育課

### 育児講座

【子どもと向き合いながら...】  
講師・江藤小夜子さん ●**時** ①11月17日②12月16日③1月24日 ●**※** 10時30分～12時●**場** ①相浦文化センター②東部住民センター③中部子育て支援センター  
【「心をつかう」おかあさん】  
講師・津上佳奈美さん ●**時** ①11月

22日②1月19日 ●**※** 10時30分～11時30分●**場** ①中部子育て支援センター②相浦文化センター  
●**対** いずれの講座も乳幼児の保護者や子育てに関心がある人(託児あり・要予約)●**定** 各20人程度  
●**問** 各子育て支援センター↓北部 ☎ 47・3329、中部 ☎ 32・1903、東部 ☎ 39・4002

### 出前保育「みんなよっぴー」

●**時** ①11月15日②11月22日③12月6日 ●**※** 10時30分～12時●**場** ①西天神公民館②相浦文化センター③柚木保育所(雨天時は柚木町2組公民館)●**内** 簡単な遊びなど●**対** 未就園児と保護者 ●**※** タオル、水筒を持参。  
●**問** 董ヶ丘幼稚園・地域子育て支援センター ☎ 34・4188

### 保育所体験

●**時** ①11月16日9時30分～11時30分②11月17日10時～11時30分③11月19日13時～14時30分●**場** ①藤原幼稚園②赤崎青い実幼稚園●**内** ①戸外遊び、給食(有料)②枯れ葉アート、子育て相談③室内遊び、保護者向けの救急に関する講話。

体験●未就園児と保護者●**時** ①11月18日 ●**※** ①は着替え、おしぼり、エプロン、③は着替え持参。  
●**問** 藤原幼稚園 ☎ 31・4096  
●**問** 赤崎青い実幼稚園 ☎ 28・0044

### 子ども発達センターの講座

【ママのリフレクシユ】●**時** 11月16日13時30分～15時●**場** ふれあいセンター(花園町)●**内** エアロビクス●**対** 未就園児と保護者 ●**※** 運動できる服装で参加してください。(託児あり・要予約)  
【ラックスタイム】●**時** 11月21日14時～15時30分●**場** ふれあいセンター(花園町)●**内** フラダンス●**対** 子育てサポーター、民生委員(主任児童委員)、子育てサークルの人  
子育て支援に興味がある人 ●**※** 軽装で参加してください。(託児なし)  
●**問** 子ども発達センター ☎ 23・3945

### 子育て講演会

●**時** 12月18日13時30分～15時●**場** 中央保健福祉センター●**内** 生命科学の視点から子どもが輝くとき(講師)生命科学者・後藤和文さん●**対** 市民、保護者、幼稚園・保

### 子育て支援者のためのカウンセリング基礎講座

●**時** 12月第1～4木曜18時30分～20時30分●**場** 中央保健福祉センター●**内** 地域で子どもとその家族を支えるために(講師)長崎国際大学講師・黒山竜太さん●**定** 30人●**料** 無料●**申** 電話で子どもも保健課へ ●**時** 11月25日  
●**問** 子どもも保健課

### 母子・父子福祉医療費受給者証の更新手続きは11月15日まで

現在お持ちの受給者証の有効期限は11月30日です。期間内に手続きをしないと、12月1日以降の受診分は福祉医療費を支給できません ●**手** 11月15日までに子どもも支援課、各支所・行政センターで ●**※** 該当者には封書で通知します。  
●**問** 子どもも支援課

### 乳幼児、母子家庭、父子家庭、寡婦に医療費を助成

●**対** ①乳幼児(0歳～小学校入学前の児童)②母子家庭、父子家庭 ↓ 20歳未満の子を養育している配偶者のいない70歳未満の親とそのお子さん(18歳未満。高校在学中で

## 障がい福祉

### 障がいの「日」記念事業

12月3～9日の「障がいの週間」に合わせ、障がいについて理解を深めるための催しを開催します。  
●**時** 12月4日12時●**場** 市民会館●**内** 車いすダンス・阿田光昭さん・陽子さんによるダンス&講演、佐世保特別支援学校による太鼓演奏、作品展、バザー、抽選会など  
●**問** 障がい福祉課

### 中途視覚障害者の集い

●**時** 11月27日10～15時●**場** 白十字会戸尾ビル●**内** 視覚障害者用福祉用具展示、講演会●**料** 無料●**申** 電話で

### 交通遺児福祉見舞金の支給など

●**対** 18歳未満のお子さん③寡婦(60歳以上70歳未満で民法に定める扶養義務者と生計を共にしていない女性)●**①** 入院と通院●**③** 入院  
●**※** ①以外は所得制限あり。③さかのぼっての資格認定はできません。  
●**問** 子ども支援課

### 介護教室

●**時** 11月12日14～16時●**場** 泉福寺一組公民館  
●**時** 11月16日13～15時●**場** 春日スプリングガーデン  
●**時** 11月19日14～16時●**場** 須佐町公民館  
●**時** 11月25日19～21時●**場** 宇久社会福祉センター  
●**時** 11月26日13時30分～15時30分●**場** 啓寿園(宇久町平)  
●**時** 11月26日13～15時●**場** 鹿町福祉村内地域交流センター  
●**問** 長寿社会課

## 高齢者と介護

### 介護教室

●**時** 11月12日14～16時●**場** 泉福寺一組公民館  
●**時** 11月16日13～15時●**場** 春日スプリングガーデン  
●**時** 11月19日14～16時●**場** 須佐町公民館  
●**時** 11月25日19～21時●**場** 宇久社会福祉センター  
●**時** 11月26日13時30分～15時30分●**場** 啓寿園(宇久町平)  
●**時** 11月26日13～15時●**場** 鹿町福祉村内地域交流センター  
●**問** 長寿社会課

### 視覚障害者協会(火・金・土曜、祝日を除く) ● 11月21日

●**問** 佐世保市視覚障害者協会 ☎ 24・9407

### 介護者の「こころ」の相談会

●**時** 11月24日13時30分～15時30分●**場** 中央保健福祉センター●**内** 臨床心理士による個別相談●**対** 在宅で介護している人●**料** 無料●**申** 電話で長寿社会課へ ●**※** 要予約。  
●**問** 長寿社会課

## 健康づくり

### 糖尿病展・糖尿病食試食会

●**時** 11月16～18日9～16時●**場** 総合病院●**内** 糖尿病展(パネル展示、運動療法の実演など)●**試** 食会●**時** 18日11時30分(糖尿病の講演会も開催)●**定** 先着40人●**料** 五百円●**申** 11月10日から電話で総合病院へ  
●**問** 市立総合病院 ☎ 24・1515

### がん診療連携拠点病院公開講座

●**時** 11月17日13時30分～15時●**場** 中央保健福祉センター●**内** 専門の医師が相談に応じます●**対** 専門医療機関を受診していない高齢者や家族●**料** 無料 ●**※** 要予約。  
●**問** 長寿社会課

●=とき、●=ところ、○=内容、●=対象、●=料金・会費、●=定員、●=申し込み、●=手続き・提出、●=締め切り、●=問い合わせ

あなたは洋食派?それとも和食派?女子会にもピッタリ!

**洋食** デザート・フルーツ10種類 シチュー・オードブル

**和食** 小鉢(3種盛り) 鍋 1.ちゃんこ(味噌仕立て) 2.しゃぶしゃぶ(牛・豚) 3.ちり(海鮮) 造り・寿司 宝案焼 季節の野菜料理

**秋の収穫祭** 2011年11月20日(日)まで

料理 / 3,000円 (宿泊者 / 2,000円) 小学生 / 1,000円

飲み放題2時間 1,500円 ソフトドリンク / 500円

セントラルホテル ☎ 25-0001 (佐世保市上京町3番2号(京町バス停前))

**つくも総合法律事務所**  
弁護士 吉田英樹 (長崎県弁護士会所属)

30分 5,250円 (消費税込)  
(但し、多重債務問題は無料となる可能性もあります。)

身近な問題を気楽にご相談ください。

- 過払金返還請求等 (多重債務問題)
- 交通事故等 (一般民事)
- 離婚、相続等 (家事事件)
- 刑事・商事

〒857-0027 長崎県佐世保市谷郷町3番1号谷郷II 4階 TEL 0956-76-7200

至大野 谷郷バス停 谷郷バス停 谷郷バス停 谷郷バス停 谷郷バス停 谷郷バス停

検診・検査など

①がん検診（受診は各種年1回・要予約）

区分	20～29歳	30～39歳	40～49歳	50～69歳	70歳以上
胃	—	3,000円	1,000円		無料
肺	—	—	X線 400円 X線+喀痰検査 900円		
大腸	—	—	600円		
子宮	頸部(けいぶ) 1,000円				
乳	—	視触診・マンモグラフィー 1,500円	視触診・マンモグラフィー 1,500円	視触診・マンモグラフィー 1,100円	
前立腺	—	—	—	50～84歳 無料	

●場 市内の登録医療機関

※前回の受診日から12カ月以上空けてください(年1回)。

料金は各種健康保険共通。

②肺がん検診（胸部レントゲン）

期日	時間	場所
11月10日	9:20～10:10	浅子町公民館
	10:30～11:20	浅子教会前
11月11日	9:20～10:10	桑木場・薬王寺下
	10:30～11:20	三川内山公園
11月16日	13:40～14:30	椎木町公民館
	15:00～15:50	西浜町公民館
11月17日	13:50～14:40	ローソン三川内インター店
	15:00～15:50	三川内地区公民館
11月18日	9:20～11:00	相浦文化センター
11月21日	9:00～11:00	世知原行政センター
11月24日	9:20～11:00	相浦ニュータウン棚方第2公園横
11月30日	9:10～10:00	北地区公民館
	13:40～14:30	星和台団地公民館
	15:00～15:50	美崎が丘第一公園前
毎週火曜	8:30～10:30	中央保健福祉センター

●対 40歳以上料 X線=400円、X線+喀痰検査=900円

※肺がん検診は結核検診も兼ねます。

※①②は70歳以上、本市国保加入者、生活保護受給者、市民税非課税世帯の人は無料(保険証・証明書が必要)。

③働く女性のための日曜乳がん検診（要予約）

●時 11月27日9:30～12:00

●場 中央保健福祉センター

●対 40歳以上の働いている女性(定)先着20人

●申 11月14日から電話で健康づくり課へ

●料 40歳代1,500円、50歳以上1,100円

※本市国民健康保険加入者、無料クーポン対象者、生活保護受給者、市民税非課税世帯の人は無料。

※同日、松添胃腸科外科総合診療クリニック(光月町、☎22-6334)でも実施します。時間、定員等は直接お尋ねください。

④女性検診（乳がん検診と骨粗しょう症検診・要予約）

●時 12月12日9:00～11:00、13:00～15:00

●場 中央保健福祉センター

●内 ①女性検診②骨粗しょう症検診だけ

●対 ①40～70歳の市民②20～70歳の市民

●定 ①②とも先着20人

●申 11月16日から電話で健康づくり課へ(料金などはお尋ねを)

⑤成人歯科健診、歯科相談（要予約・無料）

●時 火曜8:30～10:30(祝日を除く) ●場 中央保健福祉センター

※市内の登録歯科医療機関でも受診可能(受診料500円・要予約)。

⑥肝炎ウイルス検査（無料）

●時 月曜13:00～16:00(祝日を除く) ●場 中央保健福祉センター

●対 感染の不安があり、肝炎ウイルス検査を受けたことがない人  
※市内の登録医療機関でも受診可能(20歳以上の検査未受診者)。

⑦エイズ・性感染症相談・検査（匿名・無料）

まずは電話やメールでご相談ください ●時 平日8:30～17:15

☎0120-104-783 Eメール shc783@city.sasebo.lg.jp

●エイズウイルス抗体通常・クラミジア抗原検査

●時 月曜9:00～11:30、13:00～16:30、水曜9:00～11:30

●場 中央保健福祉センター

●エイズウイルス抗体即日検査(要予約)

●時 火曜13:00～16:00(12月6日は19:00まで)

木曜9:00～11:00 ●場 中央保健福祉センター

⑧乳幼児健診 ※約1カ月前に該当者に通知します。

お子さんの成長、発達に欠かせない健診です。特に3歳児健診は仕事などで忙しいかと思いますが、ぜひ受診をお願いします。

4カ月児健診 ●対 3～4カ月ごろ

1歳6カ月児健診 ●対 1歳6カ月ごろ

3歳児健診 ●対 3歳6カ月ごろ

●問 健康づくり課(①～⑦) ●問 子ども保健課(⑧)

**医師による健康講話**  
【こころの健康づくり】時 11月27日14時～15時30分 ●場 江迎地区文化会館 ●電話で健康づくり課へ  
【女性の健康づくり】乳がん・子宮がん ●時 12月8日14時～15時30分 ●場 広田地区公民館  
●問 健康づくり課

**男性のための料理教室**  
●時 ①11月29日、12月6日、13日②12月1日、8日、15日 ●時 10時～12時30分 ●場 ①大野地区公民館②清水地区公民館

**老人福祉センターの歯科健康教育・相談**  
●時 ①11月11日②11月16日 ●時 10時～14時 ●場 ①よししい荘(吉井町立石)②つくも荘(下船越町) ●内 お口の嚥下体操、個別歯科相談など ●問 健康づくり課

**健康相談**  
●時 予約時に調整 ●場 中央保健福祉センター、世知原行政センター、健康館、小佐々行政センター、鹿町行政センター、健康館、江迎地域内生活習慣病予防や禁煙の相談 ●電話で健康づくり課へ ●問 健康づくり課

**運動普及推進協議会の公開講座**  
【ウォーキングに役立つストレッチ・筋トレ】 ●時 11月30日10時～11時30分 ●場 広田地区公民館 ●定 30人  
【楽しくできるストレッチ】 ●時 12月9日10時～11時30分 ●場 東部保健福祉センター ●定 20人  
【楽しく手軽にできる健康体操】 ●時 12月10日13時30分～15時 ●場 南地区公民館 ●定 30人  
●申 いずれも電話で健康づくり課へ(応募多数の場合は抽選)  
●問 健康づくり課

**献血にご協力ください**  
●時 10時～17時30分(成分献血は17時まで) ●※金曜定休 ●場 献血ルーム西海(四ヶ町アーケード内) ●献血ルーム西海 ☎25・24404 ●問 献血ルーム西海

**生活衛生**  
●ノロウイルス食中毒に注意を  
ノロウイルス食中毒は冬季に多発します。次のことに注意し、予防しましょう▽調理や食事の前、トイレの後は必ず手を洗う▽二枚貝を食べる場合は中心部まで火を通す。生で食べる場合は生食用を選ばず▽かぜや下痢、嘔吐の症状がある場合は食品に触れることを控える ●問 生活衛生課

**あなたに合わせた運動体験コース**  
●内 専門家が指導する運動体験の約60～90分間 ●場 ビーフラット(塩浜町)かエクス(常盤町) ●対 20～74歳(スポーツクラブ加入者や特定保健指導を受けている人などを除く) ●定 各20人(応募多数の場合は抽選) ●申 電話で健康づくり課へ  
●時 12月コース①11月22日、1月コース②12月22日  
●問 健康づくり課

**魅力アップ教室(全4回)**  
●時 11月30日、12月7日、14日、21日 ●時 14～16時。7日は10～12時 ●場 中央保健福祉センター ●内 更年期の体や心の変化を理解し、ライフスタイルを改善するための運動、調理実習など ●対 おおむね40～60歳の女性で、原則4回とも参加できる人 ●定 40人(応募多数の場合は抽選) ●料 無料(調理実習は材料費が必要) ●申 電話で健康づくり課へ  
●時 11月28日  
●問 健康づくり課

区公民館 ●内 手軽でヘルシーなメニュー ●対 40歳以上の男性 ●定 22人 ●料 二百円 ●申 事前に電話で健康づくり課へ ●※1回だけの参加も可 ●問 健康づくり課

**子どもの発達**  
療育相談(要予約)  
●子ども発達センター ☎23-3945  
●歯科保健相談(要予約)  
●健康づくり課

**障がい福祉**  
●障がい福祉課  
①アルコール依存の相談  
●アルコール依存の相談  
障がい福祉課で随時  
●佐世保断酒会  
11月22日13:30  
中央保健福祉センター  
②精神障がいの相談  
●精神保健相談  
11月10日、24日、12月8日  
中央保健福祉センター  
●精神障がい者の社会復帰訓練  
保健所テイクア  
毎週金曜(祝日を除く)10:00  
※第2金曜は発達障がい者だけ。  
中央保健福祉センター

●精神障がい者の家族の会  
11月19日13:00 ふれあいセンター  
③脊髄小脳変性症の集い  
11月18日13:30  
アルカスSASEBO2階「スピカ」  
④膠原病の会  
11月17日13:30 ふれあいセンター  
⑤ひきこもり家族教室  
11月16日10:00 ふれあいセンター  
※佐世保断酒会、②③④⑤の新規参加者は事前に連絡を。

**【医療に関する相談】** ●保健福祉政策課  
平日8:30～17:15(電話での相談)  
医療安全支援センター ☎25-9723

**【健康テレホン】** ☎23-4300  
11月の内容(3分間)  
●あなどれない脂肪肝 ●寝ちがい  
●子どもの救急シリーズ③せき  
●お年寄りの中耳炎  
●舌痛症  
●田圃草一手術しなくても治る?  
●長崎県保険医協会 ☎095-825-3829

「たぶん私は無理」「もう手遅れ」とあきらめないでご相談ください。

# 借金整理で生活再生!

出張相談会 おこなっております。小さな事でも遠慮なくご相談ください。

相談無料 着手金0円 費用分割可 秘密厳守 土・日・夜間相談可

あるく弁護士法人  
東京都千代田区丸の内三丁目2番3号 富士ビル2F tel.03-6269-9779 登録番号:第35915号  
弁護士 佐藤 高宏 (第一東京弁護士会所属)

あるくリーガルセンター  
福岡市博多区吉戸町7-13 あるく本社ビル tel.092-283-2211  
司法書士法人 福岡リーガルセンター 認定司法書士 平 徳夫 (福岡県司法書士会所属)  
福岡市博多区吉戸町7-13 あるく本社ビル tel.092-283-2211 登録番号:福岡第1559号 総務代理認定番号:第224134号

事前にお見積もり 安心料金(税込) 完済後でも10年以内なら過払い金返還請求ができます

摘要	手続き報酬	減額報酬	過払金返還成功報酬
完済している業者への過払金返還請求	0円	0円	返還額の21%
返済中の業者への過払金返還請求(2004年1月29日以前に借入)	1社あたり5,250円	減額分の5.25%	返還額の21%

任意整理(債権者2社の場合) 63,000円 債権者創設報酬(1社増すごとに) 21,000円加算(減額報酬なし) 過払金返還成功報酬なし

※この料金の他に別途諸費用がかかります。また、お客様の状況により適用できない場合がございます。※司法書士法第3条第1項第6号の業務を担えるものにつきましては弁護士法人にて承ります。※破産・個人再生の手続きの際、ご家族にご協力いただく場合がございます。

まずはお電話にてご予約ください

0120-39-0001  
電話受付:月～金/9:00～20:00 土日祝/9:00～18:00  
登記、相続、交通事故等の法律相談も受け付けております

大自然を見渡せる、心安らぐ静寂の地

吉井町 長崎県指方55環第313号

# 妙観寺墓園

現地まで送迎案内いたします。

大和町・日宇町・早苗町 他の墓園もご紹介いたします。

墓園をお探しの方、お気軽にご相談下さい。

【創業大正5年】引き継がれる「技術」と「信頼」

品質管理に関する国際規格である ISO9001 認証取得

STONE DESIGN 有限会社 森石碑

大塔町23番地 TEL (0956) 31-3416 http://www.morisekihi.co.jp

「元気な朝ごはんレシピ」が、今月号から少しリニューアル。今年度のコンテスト入賞作品を1品ずつご紹介していきます。今回は新設部門により、晩ごはんのおかずにとびつたりなレシピも登場します。取材時に試食しましたが、どれもおいしかったです。ご期待ください。ところでこれを取材に行った私とHさんですが、実はお料理が大の苦手。彩り良く盛り付けられていく作品を見ながら、感心するばかりの2時間でした。皆さんを見習って、少し努力しなきゃいけませんね…。下の写真は参加者の皆さんです。入賞、おめでとうございます！(N)



考えていただいた人  
鴨川奈美さん  
佐世保西高1年

さんまかば焼き缶の活用として考えました。「節タン」は、節約とカンタンを合わせて作った言葉です！

平成23年度ヘルシークッキングコンテスト  
—お手軽朝ごはん部門最優秀賞—  
節タン5分で完成ドン

- 材料・4人分
- さんまかば焼き缶 2缶
  - 玉ネギ 2個
  - 大根葉 60g
  - ちりめんじゃこ 12g
  - 紅しょうが 8g
  - きざみのり 4g
  - いりごま(白) 小さじ1
  - だしの素 小さじ1
  - ごま油 小さじ1
  - しょうゆ 小さじ2
  - ごはん 600g

作り方

- 玉ネギは薄くスライスする。
- フライパンにごま油と玉ネギを入れて炒め、しんなりとしてきたらだしの素を入れる。
- さんまかば焼き缶をほくして②に汁ごと入れ、しょうゆを加える。
- 小さく切ったさつとゆでた大根葉と、ちりめんじゃこを混ぜておく。
- 炊き上がったごはんに③④、きざみのり、紅しょうが、いりごまの順に盛りつける。



「歴史の歩み」は、江戸時代末期の安政元(一八四五)年ごろ、広田村は小森川を隔てて早岐村と接する宮崎免、その南の崎岡免、その東の浦川内免と重尾免の四免があり、それぞれに寺子屋式の塾が七カ所設けられていました。

面積も広い崎岡免には鯉ノ浦、千田、青山子屋敷、井福の四塾があり、明治五(一八七二)年、太政官政府の学制頒布を受けて、一村一小学校を設けることになり、最も進んでいた青山子屋敷塾を広田小学校とすることが決まったのです。

崎岡の人浜本卯藤治は文化十(一八一三)年生まれで、老いた母を背に負って孝養を尽くすかたわら、塩田を

営んで財をなし、貧しい人々に施しをする徳の高い人でした。彼の長男の教育は、針尾の儒学者、楠本碩水を招いて一年間、近隣の子弟とともに勉学させ、これが崎岡の教育の素地となったのです。

崎岡での広田小学校は、青山原九郎とともに広瀬俊一も教師となり、教室は近くの前川忠平宅に移り、児童は十人を教えました。この間、就学児の増加が予想されたので、村では新しい学校用地を探し、宮崎免の古川塾跡を買い取って新たな学校用地としました。

明治八(一八七五)年に広田小学校校舎が完成、崎岡から移転し、四つの免から通う児童数は明治十六年ごろ六十一人になりました。教科は時代とともに整備されて行きましたが、この時代でもなお、男子五十四人に対し女子七人と、まだまだ男尊女卑の気風が色濃く残っていました。



歴史の歩み  
第556回

広田教育発祥之碑・崎岡町

撮影・文 ● 筒井隆義

お詫びと訂正 本紙10月号の特集(3P)で、「輸入した牛でも日本で3カ月以上育てると、国産牛と表示することができます」とあったのは、「輸入した牛については、飼育した期間が最も長いところ(国)が原産地(国)として表示されます」の誤りでした。農業畜産課からお詫びして訂正します。



市長日記「西海讃歌」と市民管弦楽団

9月19日、「團伊玖磨没後10年メモリアルコンサート」と銘打った佐世保市民管弦楽団第59回定期演奏会が、県合唱連盟佐世保支部との共催で市民会館大ホールで開かれました。この定期演奏会は、ここ数年、アルカスSASEBO大ホールで開催されていましたが、今回は管弦楽団・合唱団の皆さんの熱い思いで、交響詩「西海讃歌」が初演された思い出の会場、市民会館での開催となりました。

昭和44年に團先生が作曲された西海讃歌。初演の時の様子を「長崎県合唱連盟佐世保支部長 樋渡憲三記」では次のように記しています。「その夜、佐世保市民会館を埋めた佐世保市民はこの曲の素晴らしさに酔った。そして、打たれた。みんな目に涙をいっぱい溜めながら、惜しめない拍手を送った。アンコールでは、ス

テージ上のコーラス団員も、オケの団員も、感激の涙を流しながら演奏した」

今回の演奏会の聴衆は約1500人。会場は開演前からものすごい熱気に包まれ、みんなが初演の時のような感動を今か今かと期待しているかのように感じました。

演奏会では團先生が作曲された合唱組曲「筑後川」や童謡メロレー曲などが演奏され、そうした曲を聴くうちに、自分の幼いころを思い出しました。そして、いよいよ待ちに待った西海讃歌の演奏となりました。

42年前の初演の時の市民管弦楽団・合唱団のメンバーと、今回、演奏・合唱するメンバーは世代的に随分違うと思いますが、この日の西海讃歌も、樋渡先生が記している42年前と同じように、胸が熱くなる素晴らしい感動を多



「團伊玖磨没後10年メモリアルコンサート」  
長崎新聞社提供

くの市民に与えてくれました。当然のことながら、会場の拍手はいつまでも鳴り止みませんでした。

おそらく30年後、50年後、100年後の演奏会でも、この西海讃歌は、演奏する人、合唱する人、そして聞く人に、ふるさとの名曲として、美しい感動を与え続けることでしょう。心に残る素晴らしい演奏会でした。

佐世保市長 朝長 則男

長寿社会課から 地域ぐるみで防ごう! 高齢者虐待の話

近年、高齢者の人権を侵害する「高齢者虐待」が増え、社会的な問題になっています。虐待をしている人は、意図的にしているとは限りません。介護をしている家族などが心身ともに疲労し、追い詰められ、その結果、自覚のないままに虐待をしてしまっていることも少なくありません。つまり、高齢者虐待は誰にでも起こり得る身近な問題なのです。

せす、相談機関やケアマネージャーに相談したり、さまざまなサービスや制度を利用したりしてみてください。

高齢者虐待は、早い時期に第三者などが介入するなどして、虐待の悪循環を止めることも大切です。地域や介護保険施設などで虐待を受けている高齢者を発見したり、「虐待かもしれない」と思うようなことがあったりした場合は、地域包括支援センターや長寿社会課に連絡・相談してください。虐待を受けている高齢者本人が相談することもできます。

高齢者虐待を防ぎ、誰もが尊厳を持ちながら安心して暮らせるよう、正しい知識を持ち、地域ぐるみで高齢者や介護する家族を支援していきましょう。

相談・問い合わせなど

- 長寿社会課(高齢者虐待防止相談窓口) ☎24-1111
- 東部地域包括支援センター ☎31-6767
- 中央地域包括支援センター ☎24-1111
- 北部地域包括支援センター ☎47-2113
- 江迎・鹿町地域包括支援センター ☎73-1122

高齢者虐待の例	
身体的虐待	殴る・つねる・蹴るなどの暴力、動かないように縛る など
心理的虐待	怒鳴ったり、ののしったりなどの言葉の暴力、無視して口をきかない など
経済的虐待	必要な金銭を渡さない・使わせない、高齢者の年金や預貯金を勝手に使う など
介護・世話の放棄・放任	必要な食事・入浴・排泄などの世話をしない、必要な治療を受けさせない など

高齢者の介護は考える以上に大変です。認知症の場合などは思いが伝わりにくいため、介護者はイライラしたり、大声を上げてしまうことも少なくありません。介護は長期にわたることが多いため、家族だけで頑張っても限界があります。悩みがある場合などは無理