



特集
ここでしか出来ない器
みかわち焼

染付じゃれ獅子置物 (江戸時代後期・三川内焼美術館展示品)
細工ものと呼ばれ、技巧を尽くし、細部まで作り込まれています

8p 情報クリップ 第14回YOSAKOIさせぼ祭り
10p 情報クリップ 佐世保くんち 奉納踊り など
12p 地球温暖化防止啓発イラストの入賞作品!
13p 市税の納期限を守りましょう!
14p 市政通信 さまざまな保育サービス など
16p イベント情報 ハウステンボス情報 など

18p 施設だより 「海きらら」のクリスマス など
20p 市民の広場 「ネオみかわちの小皿」プレゼント など
22p 暮らしと情報 主な施設の年末年始の休業期間など
26p 健康と福祉 保育所の4月以降の入所申し込み など
30p 市長日記、児童虐待防止の話
31p 麻婆はるさめ根菜丼、歴史散歩

森きららに恐竜がやってきた!

～もしも動植物園で恐竜を飼育したら～

12月3日(土)～来年2月26日(日)開催

「森きらら」ミュージアム (多目的ホール)

絶滅した動植物の化石などの標本を、解説を交えながら展示します。

ティラノサウルスやトリケラトプスなど大型恐竜の頭の骨の化石や、長崎県で初めて見つかったハドロサウルス類の化石も展示します。

比べてみよう!今の動物と植物

ゾウと恐竜の足形など、園内の展示動植物と絶滅した動植物の体の違いなどを比較して展示します。また「恐竜を動植物園で飼育したらどうなる?」をテーマに、1億5千万年前の肉食恐竜アロサウルスなどを仮想飼育します。

古生物クイズラリー

園内の展示物を見ながらクイズラリーに挑戦! 参加者にはオリジナルグッズをプレゼントするほか、抽選で素敵な商品が当たります。



問い合わせ 九十九島動植物園「森きらら」 ☎28-0011

人の動き 11月1日現在

- 総人口 259,760人 男性 121,765人、女性 137,995人
※10月中の動き 転入 538人、転出 550人
出生 181人、死亡 269人
- 世帯数 105,228世帯

※「人の動き」の11月1日現在の人口や世帯数は、平成22年国勢調査の確定値を基に集計したものです(前月号までは平成17年国勢調査の確定値を基に集計)。問い合わせ 政策経営課 ☎24-1111

させぼ市政だより

- テレビ 毎週土曜 NBC・NIB→9時25分、KTN・NCC→11時40分
- ラジオ NBC日曜 9時25分、FM長崎 火曜 9時5分
FMさせぼ 火曜10時30分・日曜 9時30分
- 新聞 長崎新聞 毎月第2・4火曜
- ホームページ <http://www.city.sasebo.nagasaki.jp/>



携帯サイト
はてあひる!

特集

ここでしか出来ない器

みかわち焼

400年以上の歴史を持つ器の町、三川内。江戸時代には平戸藩の厚い保護の下、朝廷や幕府への献上品を制作。高度な技で作られた繊細な器は海を渡り、19世紀ヨーロッパの人たちをも魅了しました。

近年、三川内ではこうした独自の伝統を見直し、先人たちの技術を再興する取り組みが行われました。そしてことしから、そこで得られた経験を基に、各窯元が新しい器を開発する取り組み「匠プロジェクト」事業が始まりました。

今回の特集は、佐世保が誇る伝統工芸「みかわち焼」。伝統を守り、技術を追求しながら新しい器作りに挑む、産地の取り組みを紹介します。



①三川内東窯跡(三川内町)。三川内に2カ所あった御用窯の一つで、江戸時代から昭和にかけて稼働。通焰孔(つうえんこう)の一部が残っている②染付桜花文皿(江戸時代後期)③染め付けの雲と龍が一体となった、染付雲龍文花瓶(明治・大正時代)。龍のうろこやひげまで細かく表現される④木連絵花瓶(明治時代)。「置き上げ」の手法で、花が浮き立っている ※②～④は三川内焼美術館展示品

三川内、木原、江永 皿山の歴史を訪ねる

皿山を作った陶工たち

九州地方で陶磁器の生産地を指す「皿山」。かつて平戸三皿山と呼ばれた三川内、木原、江永の始まりには伝説的な陶工たちの存在がありました。

その一人が、今村三之丞です。三之丞は、平戸藩主松浦鎮信が慶長の役(朝鮮出兵)の後、連れ帰った朝鮮陶工・巨閑の子でした。針尾島で網代陶石を発見したとされる三之丞は三川内長葉山で作陶を開始。寛永15(1638)年に平戸藩御用窯の責任者、三川内皿山棟梁兼代官となりました。

もう一人の祖として、朝鮮陶工の高麗媼がいました。唐津・椎ノ峯の中里茂右衛門へ嫁いだ高麗媼は、夫と死別後、元和8(1622)年に三川内長葉山に窯を開きました。百歳を超える長寿を全うして三川内焼の発展に力を尽くしたと言われています。

そして、もう一つのルーツが唐津・岸岳を拠点とした陶工集団です。文禄元(1592)年、陶工を保護していた領主・波多氏が追放されたため各地に離散した陶工たちの一部は、木原や三川内で最初の窯を開いたと言われます。

純白の白磁と御用窯

寛永20(1643)年には木原、江永に皿山役所の出張所が置かれ、平戸三皿山が成立。そして今村三之丞の子、弥次兵衛のころに御用窯の御細工所(工房)ができました。また、天草陶石を数種類の陶石と調合することで、純白の磁器制作が可能になったと言われています。

これにより三川内は平戸藩の厚い保護の下、朝廷や将軍家、大名への献上品を焼く御用窯として発展。陶土を塗り重ね図柄を立体的に表現する「置き上げ」の技法や、日本画のような描写など、他の追従を許さない高度な技術を確立しました。

19世紀には、みかわち焼はヨーロッパに輸出されました。薄作りの白磁は高い評価を得、当時の物が大英博物館などに収蔵されています。

明治時代に入り民営窯となった後も、唐子絵の器をはじめ、日本中の食卓で親しまれています。

御用窯で培われ、世界で評価された三川内の伝統美と技術。その心意気は現代の陶工たちに脈々と受け継がれています。

【参考文献】「佐世保の歴史」「三川内焼窯元巡り皿山三昧」(佐世保市)、「図説 佐世保・平戸・松浦・北松の歴史」(郷土出版社)、「長崎のやきもの」(下川達彌著・下川納理子発行)





①嘉久正窯でのかんな削りの様子②～④プロジェクトに参加する平戸松山窯の工房⑤玉泉窯が試作した、透かし彫りを施した白磁のカップと磁器製の巻き簾

近年、全国的に業務用食器の生産量は減少しています。このような状況の変化を受け、匠プロジェクトでは、生産が増加している一般消費者向けの器を主に開発することを目的としています。

今後の展開
近年、全国的に業務用食器の生産量は減少しています。このような状況の変化を受け、匠プロジェクトでは、生産が増加している一般消費者向けの器を主に開発することを目的としています。

「アドバイザーの坂井基樹さんは、陶磁器の雑誌を長年手掛け、全国の焼き物に精通する人。デザインや絵柄の構図にもアドバイスがあります。例えば、三川内は飾り皿は大得意なんです。でも食器の場合、絵柄は描き過ぎない方が料理も映えますよね」と、余白の役割や、絵柄の効果的な配置にも目が向くようになったといいます。

今後、匠プロジェクトでは先人たちの作品の中から、今でも通じるデザインや絵柄を見付ける作業も行われます。「昔の器を見て『いいな』と感じるデザインには、現代にも通用するものがたくさんあります」。温故知新。新しい器作りの手掛かりは、先人たちが手掛けてきた作品の中に取りました。

産地としての思い

有田、波佐見を含む肥前窯業地帯にあって、三川内では陶工の手仕事、質の高い伝統技術が多く残っています。反面、産地として知名度が十分ではない、との思いがあったといいます。

「みかわち焼のこともっと知ってもらいたいですね。そのためには、良い器を作るのはもちろんですが、その背景には脈々と続く伝統や高い技術があるんだ、ということが伝われば、興味を持ってくれる人も増えるのではないかと思います。」



【奥】ガラス細工のように薄い、磁器製のコップ。【手前右】江戸時代の名作「棕櫚（しゅろ）葉形皿」の復刻品。【手前中央】同じものを深めにアレンジした皿。

各窯元が考える、みかわち焼の新しい器作り
「匠プロジェクト」が始まりました

かつて、みかわち焼は平戸焼と呼ばれ、繊細を極めた器は多くの人を魅了しました。近年、三川内では平戸焼の技術を復興し、現代の器作りに生かす取り組みが行われました。こうして生まれたブランド「ネオみかわち」は、使いやすいデザイン、手ごろな価格で楽しめるみかわち焼として好評です。

そして本年度からは、各窯元が「みかわち焼」らしさを追求する新しい器作り、「匠プロジェクト」が始まりました。この事業について、幹事役を務める嘉久正窯の里見寿隆さんにお話を伺いました。

薄作りの町、みかわち

匠プロジェクトでまず取り組むのが、みかわち焼ならではの軽さと手触りを生む「薄作り」の技術向上です。

「三川内では平成20年度から、平戸焼の再現や技法を復興したほか、産地の特徴である薄作りを大事にして製品開発に取り組んでいました。今回の匠プロジェクトでも、『薄作りの町、みかわち』を皆さんに強く印象付けたい気持ちがありました。」

そして、もう一つ力を入れているのが、三川内を代表する技法「染め付け」

（陶磁器に絵を描く技法）の技術です。本年度は呉須（青色顔料）の調合を見直し、天然呉須が持つ深みのある発色に近づける研究を行っています。

ひと目でみかわち焼と分かる「白磁に青」。呉須が生み出す青の色合いは、各窯元がそれぞれ微妙な違いを出している大事な部分なのだそうです。

新しい器づくり

匠プロジェクトではアドバイザー（器の専門家）を招いて、窯元へのアドバイスを行っています。新しい製品作りは、窯元が作りたい器と、アドバイザーからの提案との両方を軸に進められています。



里見 寿隆さん 写実的な染め付けを得意とする嘉久正窯の八代目。伝統を守りながら、新しい器作りにも意欲的な窯元です。

4世紀にわたる三川内の歴史を肌で感じる やきものの里散策



レンガ造りの煙突や工房など、昔ながらの血山の風情が色濃く残る三川内地区。また、歴史あるこの地区には御用窯時代の旧跡や平戸藩ゆかりの名所など、たくさん見所があります。

現在、三川内地区では散策しながら、この町の歴史や魅力に触れることができる「まち歩き」の取り組みを行っています。三川内町まちづくり部では、「まち歩きガイド」を実施。また三川内陶磁器工業協同組合では、窯場や名所の散策マップを作成し、三川内焼伝統産業会館や各窯元などで配布する予定です。



三川内まち歩きガイド
所要時間 1~2時間
ガイド料 1,500円(3人から)
1人追加500円
※1週間前までに要予約。
※ご希望により窯元見学なども対応しています。



平戸寿司体験
古い旅籠(旅館)を改装した「泰平や」で、郷土料理「平戸寿司」を作ります。
体験料 1人1,200円(5人から)
※4日前までに要予約。



問 三川内陶磁器工業協同組合 三川内本町343 ☎30-8311

使ってみれば、その良さが伝わります みかわち焼を生活の中へ

みかわち焼の窯元は現在市内におよそ40力所あり、多彩な器を日々作り続けています。

本市は平成21年度から、みかわち焼を「世知原茶」「九十九島かき」とともに、重点的に販売促進を行う「戦略産品」に指定。産地の皆さんと協力しながら、全国への情報発信や市場開拓などを行っています。

伝統の技、丁寧な作りが生む手触りと質感。使ってみれば、その良さが伝わります。さまざまな窯元を回ってお気に入りのものを選ぶのも、産地ならではの楽しみです。

佐世保が誇る器、みかわち焼を普段の暮らしの中にもぜひ取り入れてみませんか。



「させほ四季彩館」では、みかわち焼のさまざまな窯元の器を取りそろえています。贈り物やお土産にもどうぞ。
させほ四季彩館
三川内本町289-1 ☎30-7744



①昭和初期のティーカップ(左)と試作中の復刻版(右) ②工房での中里さん(左)と給付けを担当する職人
③へらと土だけで、桜の花がそこに咲くかのように表現する ④中里さんの作による、水指(みずさし)と呼ばれる茶道具

新しい器の開発現場へ

現在、匠プロジェクトには10の窯元が参加しています。各窯元ではどのような器が作られているのでしょうか。今回はその中の一つ、平戸洗祥団右エ門窯の十八代目、中里太陽さんから、試作中のティーカップを見せてもらいました。

「あるお客さまから、昭和初期にこの窯で作ったカップを見せてもらったのがきっかけでした。そのカップは窯元にも残っていない貴重なものでした。当時、この窯元では宮内省(現在の宮内庁)にも食器を納めていたそうです。半世紀以上の時を経て作り手の元に戻ってきた器。『気品のある器でしたね。新製品には洋食器を作ってみたいと思っていたので、匠プロジェクトでこのカップの復刻版を作ることになりました』。

今後、このカップをはじめ、パスタスプーンなどの洋食器も開発する予定だそうです。

「ティーカップから、洋の食卓へと広がりを持たせて提案したかった。もともとは和食器や茶道具など、伝統

的な和の器が得意なんですけど、自分たちの食生活も和食もあれば、洋食もあります。和の雰囲気を残しながらも、今の暮らしに合った現代的な器も作りたいですね」と語ってくれました。

物語のある器づくり

今回の匠プロジェクトでの器作りを、中里さんはこう表現しました。

「ストーリー(物語)のあるもの作りです。器だけでなく、その背景にある人と人とのつながりや、みかわち焼の歴史、伝統を表現できればいいです。」

大量生産・大量消費のもの作りが岐路を迎え、消費者が共感できるもの作りへの需要が高まっている現在。今求められる器とは何かを考え続ける、作り手の真摯な姿勢が伺えました。

現在、匠プロジェクトでは平成25年の製品化を目指し、各窯元が新しい器を数点ずつ開発。手作りの温かみを持ちながらも、手に取りやすい価格帯のものを目指しています。三川内での新たな挑戦が始まりました。

笑顔

第14回
YOSAKOI
させぼ祭り
10/21~23

ニッポンへ鳴り響け!



NNP



あっぱれ青組



海上自衛隊倉島岸壁会場(佐世保よかよかっちょる隊・佐世保市)



ハウステンボス会場(長崎大学「突風」・長崎市)



中央公園通り会場(永代ハウスと笑築過激団・佐世保市)



山県会場(一喜一遊・佐世保市)



ちによる毎年恒例の総踊り。興奮が最高潮に達する中、今回の祭り開催中に作成された、東日本大震災の被災地応援メッセージの「寄せ書き旗」が、仙台市の「みちのくYOSAKOIまつり実行委員会」のスタッフに贈られ、祭りの幕が閉じられました。

東日本大震災の被災地に笑顔と元気を届ける祭りにしたい。ことしのテーマには、そんな思いが込められました。いつもと違う意味合いも持つことになった今回の祭りには、過去最多となる166チーム、約7千人の踊り子たちが全国から参加。10月21日から3日間、市内14会場で魂のこもった力強い演舞を披露してくれました。

名切お祭り広場会場のファイナルステージが始まったのは23日の夕方。多くの観客が集まり、予選を勝ち抜いた22チームがそれぞれに精一杯の演舞を披露。審査の結果、大賞は冬の玄界灘で果敢に漁に挑む漁師を表現した「NNP」(佐賀県唐津市)が初めて獲得。準大賞は、第1回から出場を続ける地元の「あっぱれ青組」(佐世保市)と、敗者復活戦を勝ち上がったきた長崎大学「突風」(長崎市)が受賞しました。

祭りの最後を飾ったのは、ステージに上がりきれないほど詰めかけた大勢の踊り子たち



ハウステンボスの上海航路船「オーシャンローズ」の佐世保入港

11月3日に試験運航する中国・上海－長崎航路の貨客船「Ocean Rose (オーシャンローズ)」(30,412ト)が10月20日、佐世保港に入港。佐世保重工業 (SSK) 佐世保造船所で外装などの改修工事を行いました。全長約190m、最大収容人数は約1,500人。ギリシャで使われていたものをHTBクルーズが購入。今回の改修で船体後部に西海国立公園九十九島が大きく描かれました。試験運航後に本格的な改修工事を行い、来年1月からの定期運航を目指します。写真は11月1日撮影。



伝統の舞を披露
佐世保くんち 奉納踊り



愛らしい魔法使いやお化けたちがアーケードを大行進!

10月30日、ハロウィーンイベントが三ヶ町アーケードで開催。魔法使いやお化けに仮装した約150人の子どもたちが、「トリック・オア・トリート(お菓子をくれなきゃ、いたずらするぞ)」と唱えながら協力店18店を巡り、袋にたくさんのお菓子を詰めてもらいました。イベントは佐世保三ヶ町商店街振興組合が企画したもので、今回で4年目になります。



11月1日、笛や太鼓のにぎやかな音、威勢のよい掛け声とともに、亀山八幡宮(八幡町)の大祭「佐世保くんち」が始まり、奉納踊りなどが披露されました。
ことしから180席の棧敷席が設けられた松浦公園では、俵町、宮田町、城山町、八幡町、八幡町1組が5カ町合同で、白い手ぬぐいを回しながら舞う「道行踊り」などを奉納。佐世保小唄に合わせた3人の娘の華麗な舞も披露され、集まった見物客から大きな拍手が送られました。島瀬町からは約30年前に創作した勇壮な「面浮立」などを奉納。市内高校に通う留学生等を含む総勢百人を超える踊り手たちが鼓や扇子を使いながら、息の合った踊りを披露しました。
3日には三ヶ町商店街有志による「蛇踊り」など5団体が踊りを奉納。太鼓やドラ、爆竹の音が鳴り響く中、青色の大蛇と赤色の子蛇が迫力ある舞を披露すると、集まった見物客などから「モッテコイ、モッテコイ」の声が何度も掛けられました。

税負担の公平性と行政サービスの充実のために
市税の納期限を守りましょう!

市税はさまざまな行政サービスを行うための費用を、市民の皆さんの所得や資産に応じて公平に負担していただいているもので、「納期限内に納付する」ことが大原則となっています。納期限までに納付しないこと(滞納)は、納期限内に納付していただいている多くの納税者の皆さんとの公平さを欠くだけでなく、行政サービスを行うための必要な財源が確保できず、サービスの低下につながります。そのため市では、法律に基づき、納税資力のある滞納者に対して、「滞納処分(財産の差し押さえ)」を実施しています。今後とも、税負担の公平性の確保と行政サービスの充実のため、更なる滞納整理に取り組んでいきますので、市民の皆さんのご理解とご協力をお願いします。

◎市税の滞納処分状況など

区分		平成20年度	平成21年度	平成22年度
差し押さえ件数	預貯金・給与等	1,900件	2,006件	2,516件
	不動産	236件	326件	271件
	その他	10件	3件	2件
	合計	2,146件	2,335件	2,789件
徴収率(現年度分)		97.42%	97.58%	98.00%

税の滞納 Q&A

- Q** 市税を納め忘れて、納期限が過ぎてしまった。そのまま放置しているとどうなるのか?
- A** 納期限までに納付がない場合、納期限の翌日から延滞金(基本的に年率14.6%)が加算されます。また、納期限後20日以内に督促状(手数料80円を加算)を送付します。そのまま滞納した状態が続くと、財産の差し押さえ(預貯金、給与、生命保険、不動産など)を行い、滞納している市税に充てる手続きを進めます。
- Q** 勝手に個人の財産を調べて差し押さえられた。プライバシーの侵害じゃないのか?
- A** 法律に基づく財産調査は個人情報保護法に抵触しないので、プライバシーの侵害に当たりません。市税を滞納すると、法律に基づき、すべての財産に対して調査権限が発生します。
- Q** いきなり財産が差し押さえられた。差し押さえる前に自宅訪問などはしないのか?
- A** 本市では、事前に自宅訪問することは原則としてありません。差し押さえは、督促状の後に何度か催告書を送付した上で行います。法律では督促状発送から10日後までに完納しないときは差し押さえを行わなければならないと規定されています。

早めにご相談を! 納期内に納税できない事情のある人は、お早めにご相談ください。事情によって納税の猶予制度の適用を受けられる場合があります。督促状を放置したり、催促を無視したりしても問題の解決にはなりません。お電話でも窓口にお越しいただいても結構です。ぜひ一度ご相談ください。

納税課 ☎24-1111 ※国保税のご相談は保険料課へどうぞ。

地球温暖化防止啓発イラストコンクール
入賞作品の決定!

本市の二酸化炭素排出量の約3割は、自動車などの運輸部門が占めています。本市では地球温暖化防止の取り組みの一環として、8月に電気自動車1台を導入し、現在、公用車として使用するほか、イベントなどで市民の皆さんに公開し、啓発車両として役立てています。

この電気自動車を市民の皆さんに身近に親しんでいただけるよう、「佐世保市地球温暖化防止啓発イラストコンクール」を実施し、次のとおり入賞作品が決定しましたのでお知らせします。たくさんのご応募ありがとうございました。入賞作品はマグネットシートにして本市の電気自動車に貼り付け、市民の皆さんに見ていただくほか、環境イベントや環境出前教室などでも活用することとしています。また、入賞作品は下表の日程で巡回展示しますので、近くにお立ち寄りの際は、どうぞご覧ください。

展示期間	場所
12月1日(土)～16日(金)	総合教育センター
12月19日(月)～1月6日(金)	世知原地区生涯学習センター
1月10日(土)～20日(金)	吉井地区生涯学習センター
1月23日(月)～2月3日(金)	江迎地区生涯学習センター
2月6日(月)～17日(金)	鹿町地区生涯学習センター
2月20日(月)～3月2日(金)	小佐々地区生涯学習センター



本市が導入した電気自動車

※各会場とも、展示時間は8時30分から17時15分まで。最終日だけ午前中までの展示となります。

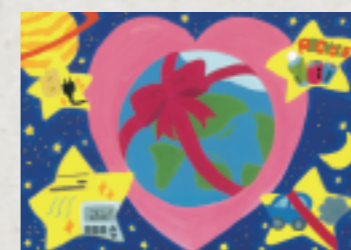
佐世保市地球温暖化防止啓発イラストコンクール入賞作品



最優秀賞
 「地球を守るために」
 友枝千愛さん(佐世保北中1年)



優秀賞(特別賞)
 「地球を愛する佐世保」
 丸田齋さん(一般)



優秀賞「省エネをしよう!!!」
 久野舞穂さん(早岐中3年)



優秀賞「ひやそう地球!」
 田坂渉さん(一般)



優秀賞「未来の佐世保の大きな木」
 田中詠也さん(春日小5年)

環境保全課 ☎26-1787

平成24年成人式典の開催

と き 1月8日(日)12時(11時開場)
と ころ アルカスSASEBO・大ホール
対 象 平成3年4月2日から4年4月1日までに生まれた人

※本市出身で市外に住んでいる人も参加できます(案内状は不要です)。



社会教育課 ☎24-1111

市職員(畜産担当)採用試験の実施

試験日 1月15日(日)
試験会場 市役所
受付期間 12月5日(月)~26日(月)
試験職種 畜産担当
採用予定 若干名
受験資格

昭和56年4月2日以降に生まれ、次の(1)~(3)のいずれかの要件を満たす人

(1)大学・短大・高校等で、下記①または②に相当する課程を卒業した人か卒業見込みの人

- ①畜産
- ②野生動物等の保護・保全・繁殖

(2)動物専門学校や類似の教育機関で、下記①または②に相当する課程を卒業した人か卒業見込みの人

- ①野生動物保護
- ②動物園動物飼育

(3)動物園等で2年以上の勤務経験があり、かつ(社)日本動物園水族館協会認定の動物飼育技師資格を有している人

試験案内、申込書の配布場所

市役所本庁舎玄関案内、職員課(6階)、中央保健福祉センター玄関案内、各支所・行政センター

※申込書は市ホームページからダウンロードできます。



職員課 ☎24-1111

→ 知っていれば安心！ 子育て支援制度

ご存知ですか？ さまざまな保育サービス

本市では子育てを支援するため、「病児保育室」「一時預かり」「休日保育」など、さまざまな保育サービスを実施しています。病気や仕事などで、家庭での保育が一時的にできなくなった場合も制度を知っていれば安心です。どうぞご利用ください。

☎子ども支援課 ☎24-1111



病児保育室

保護者の勤務等の都合で、病気になったお子さんを家庭で保育できない場合に、医療機関に付設された病児保育室でお預りするサービスです。

対 象 小学校低学年までの子ども

実施日 月曜~土曜8時30分~18時

※休休日、日曜、祝日、年末年始を除く。

利用料 1日2,000円、文書料500円

その他 事前登録(無料)が必要です

施設名	所在地	電話番号
かんべ小児科病児保育室	木宮町4-8	47-5711
あずま小児科病児保育室	瀬戸越4-9-21	49-6600
くすもと小児科病児保育室	稲荷町20-10	31-7828
さいくさ小児科病児保育室	権常寺1-10-8	39-1005

一時預かり

保護者が病気や冠婚葬祭などで一時的に子どもの世話ができない場合や育児リフレッシュするために、月14日を限度として、一時的にお子さんをお預かりするサービスです。

対 象 小学校就学前の子ども

利用料 1日2,000円程度(各保育所で異なります)

場 所 市内43カ所の認可保育所

※詳しくは子ども支援課にお尋ねください。

休日保育

日曜・祝日に、仕事や冠婚葬祭、病気などで家庭での保育が一時的に難しいときに、保育所でお子さんをお預かりするサービスです。

対 象 小学校就学前の子ども

利用料 1日2,000円(別途、延長保育料が掛かる場合があります)

その他 事前に申し込みが必要です。申し込み・お尋ねは各園へどうぞ

施設名	所在地	電話番号
ルンビニ保育園	崎岡町2821	20-5100
佐世保ステーション保育園	白南風町1-16	20-0900
アトム保育園	花園町205-2	25-0415
かいぜ保育園	皆瀬町94-1	40-8854

「キラっ都佐世保応援寄附金」にご協力を

本市では、佐世保の美しい自然や文化を守り、個性と魅力にあふれたふるさとをつくり育てるため、「キラっ都佐世保応援寄附金」(ふるさと納税)を募集しています。

いただいた寄附金は「九十九島の景観を保全する事業」「九十九島動植物園を整備する事業」に活用します。申し込み方法など詳しくはお尋ねください。

☎財政課 ☎24-1111

経済センサス活動調査にご協力を

経済センサス活動調査とは総務省統計局が行う全国規模の調査。「経済に関する国勢調査」とも言われ、会社や店舗など全国すべての企業・事業所が対象となります。調査結果は、国内総生産(GDP)の推計などのほか、地域の産業振興や商店街活性化のための施策などに活用されます。1月中旬から調査員が伺いますので、ご理解とご協力をお願いします。

☎政策経営課 ☎24-1111

市営バスの深夜便運行

12月9~24日までの金・土曜、祝日前日に深夜バスを運行します。時間・行き先は経路のバス停に掲示しますので、ご利用ください。

☎交通局業務課 ☎25-5111

年末年始の市営バスの運行ダイヤの変更

- ① 12月30日(金)~1月3日(火)
↓日曜・祝日ダイヤで運行
 - ② 1月1日(日・祝)
↓一部のダイヤを連休
 - ③ 1月2日(月・祝)早朝
↓初売りに合わせて、各地から臨時バスを運行
- ※②③のダイヤは年末に各停留所に掲示します。

定期券発売窓口

島瀬発売所は1月1日から3日まで休み。駅前発売所は通常どおり営業します。

初売り営業

1月2日7時15分~9時に駅前発売所で乗車券を六千円以上購入した先着200人に記念乗車券を差し上げます。

☎交通局業務課 ☎25-5111

西海・佐世保食の王国
ビーフグルメフェア



市内の飲食店で、佐世保の港街グルメの代表「海軍さんのビーフシチュー」や佐世保発祥グルメ「レモンステーキ」、またエリア全域で長崎和牛を使ったスペシャルメニューを提供します。

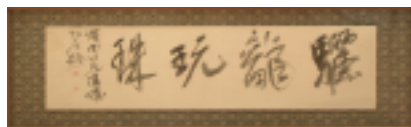
- 時 12月1日(金)～3月11日(日)
- 場 市内飲食店26店舗ほか、西海市、東彼3町、佐々町
- 問 企業立地・観光物産振興局 ☎24-1111

羽ばたけ児童センターまつり

幼児や小学生向けの楽しいゲーム、科学工作、パン作り、車いす体験など。軽食コーナーもあります。佐世保の人気キャラクター「ハウステンボスのちゅーりー」「トップくん」「佐世保パーガーボーイ」もやってきます。

- 時 12月11日(日)10時～15時
- 場 山澄児童センター、山澄地区公民館 ※駐車場に限りがありますので、公共交通機関をご利用ください。
- 問 児童センターまつり実行委員会 ☎25-3785

館所蔵品展～佐世保ゆかりの書～



- 時 12月16日(金)～1月8日(日)10時～18時 ※入館は17時30分まで。火曜、12月28日(金)～1月3日(日)は休館。
- 場 島瀬美術センター
- 内 所蔵品である佐世保ゆかりの書作品を展示
- 料 無料
- 問 島瀬美術センター ☎22-7213

佐世保市児童管弦楽団
第24回定期演奏会



- 日ごろの練習の成果を発表します。
- 時 12月11日(日)14時開演(場)大ホール
 - 内 第1部ポップスステージ(上を向いて歩こう、世界に一つだけの花など)、第2部クラシックステージ(ビゼー作曲「カルメン組曲」より闘牛士、ハバネラなど)
 - 料 無料(入場整理券が必要。アルカスSASEBO、社会教育課で配布)
 - 問 社会教育課 ☎24-1111

佐世保市消防出初め式

その年の無火災を願うとともに、消防関係者の士気と、市民の防火意識を高めます。



- 【行事予定】1月6日(金)
- 10時～11時30分 式典 市民会館
 - 11時50分～12時20分 パレード 松浦町～湊町
 - 12時30分～12時40分 一斉放水 佐世保公園
- ※各会場での時間は進行の都合上、前後する場合があります。
- 問 消防局総務課 ☎23-9251

佐世保新春
七福神ウォーキング詣

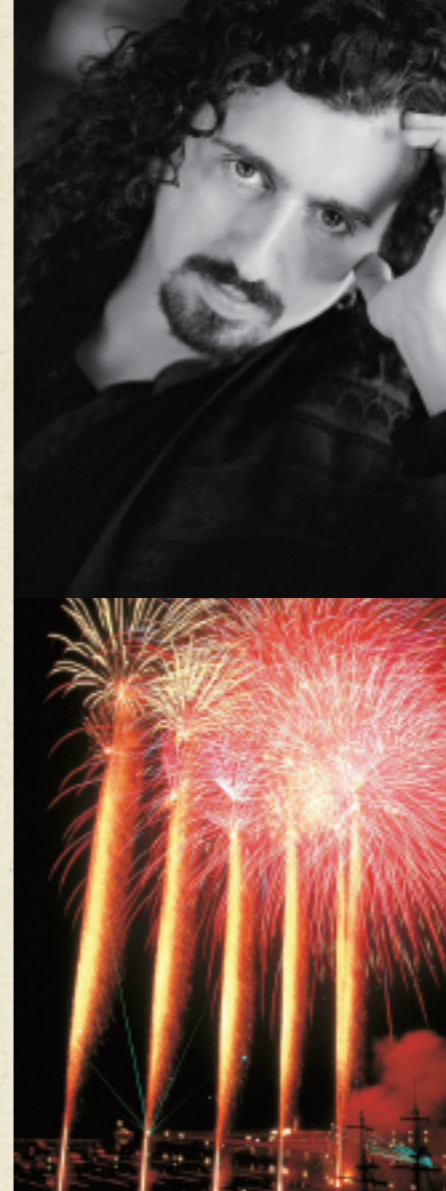
さまざまな福徳をもたらすという七福神。そのありがたい七福神の福徳を授かるため、7つの寺院を巡る約11kmのコースを歩く団体ウォーキングです。

- 時 1月7日(土)9時～16時(受付7時30分)
- 場 東漸寺(中里町・受付場所)～黒髪山大智院(戸尾町・解散場所)
- 料 2,500円(弁当、お茶、七福神巡礼守、首掛け巾着袋、保険料込み)
- 定 先着200人
- 申 電話で実行委員会事務局へ
- ア 12月22日(日)
- 問 七福神ウォーキング実行委員会事務局 ☎56-8878

させば公共交通ふれあいフェスタと
体験型イベントの参加者募集

公共交通機関の利用促進を目的に、バス・鉄道事業者が一同に会して実施する初開催のイベントです。

- 時 1月22日(日)10時～15時
- 場 フレスタ佐世保(佐世保駅横)前
- 【体験型イベント参加者募集】
- ①西肥バス福岡行き高速バス試乗会
 - 時 11時20分、13時20分
 - 内 佐世保駅前～西九州道～佐々バスセンター往復(約1時間)
 - 対 市内在住の小学生以下の子どもと保護者のペア(定)各回20組
- ②市営バス駅前営業所見学
 - 時 10時30分、14時
 - 内 低床バスの構造説明、バスの乗り方教室など(約30分間)
 - 対 市内在住の小学生以下の子どもと保護者のペア(定)各回15組
- ③JR佐世保駅見学
 - 時 10時20分、13時20分
 - 内 駅構内の駅員さんの職場見学(約1時間)
 - 対 市内在住の小学生(定)各回5人
- 申 いずれも往復はがきに住所、氏名(児童と保護者)、年齢、電話番号、参加希望コース①～③と希望時間を記入し、公共交通推進室(〒857-8585・住所不要)へ
- ア 1月6日(金)必着
- ※応募者多数の場合抽選となります。返信面で抽選結果や連絡事項をお知らせしますので、返信の裏面には何も記入しないでください。当日はフレスタ佐世保前に集合し、受け付けをします。
- 問 公共交通推進室 ☎24-1111



大阪フィルハーモニー交響楽団



指揮者・大植英次

世界的指揮者、大植英次率いる大阪フィルが新登場！2005年「トリスタンとイゾルデ」で日本人として初めてパイロイト音楽祭で指揮し、世界中の注目を集めた大植英次が音楽監督を務める大阪フィルが竹澤恭子(ヴァイオリン)とともに紡ぎ出す音楽をお楽しみください。

- 時 2月24日(金)19時開演(場)大ホール
- 料 全席指定 S席7,000円、A席5,500円、B席4,000円(学生各席1,000円)
- 問 アルカスSASEBO ☎42-1111

ハウステンボス情報
ハウステンボス総合案内ナビダイヤル ☎0570-064-110

マジックキャッスル from ハリウッド

この春大人気で満員御礼が続いた「マジックキャッスル from ハリウッド」が再登場。ハリウッドにあるマジシャンの聖地「マジックキャッスル」の協力を受け、アンドリュー・ゴールデンハーシュ(左写真)など、世界最高峰のマジシャンの技を間近で見られるチャンスです。お見逃しなく！

- 時 12月10日(土)～1月9日(日)、1日に4～8回公演
- 場 ムーンシャワー
- 料 VIP席3,000円、自由席 一般1,500円(中・高校生、子ども料金有り)
- ※前売り券はハウステンボスショッピングサイトか、総合予約センター(27-0011)へ。ハウステンボス入場料が別途必要です。

カウントダウン2011→2012

- 大花火と820万球のイルミネーションで感動の年越しを。第3回世界花火師競技会優勝チームによる花火は見逃せません！
- 時 12月31日(土)9時～26時(入場締め切り23時)
 - 料 前売り券 一般5,700円、中・高校生4,600円、4歳～小学生3,500円
 - 当日券 一般6,000円、中・高校生4,800円、4歳～小学生3,800円
 - ※ハウステンボス入場券、有料施設利用券(一部を除く)が含まれます。当日はフリーゾーンも有料ゾーンとなります。

©ハウステンボス/J-14186

開設61周年記念佐世保競輪
九十九島賞争奪戦【G3】

- 時 12月22日(金)、23日(土)、24日(日)、25日(月)
- 問 佐世保競輪事務所 ☎31-4797



●九十九島動物園

対州馬のサンタ

サンタクロースの格好をした対州馬が園内に出現します。出会えたらプレゼントがもらえるかも!

時 12月23日(金)～25日(日)

歳末イベントもちつき大会

知的障害者通所授産施設「であいの家」の協力により開催するイベント。先着100人におもちをプレゼント。
※ぜんざいを1杯100円で販売。箸とお椀を持参した人には無料で配布。

時 12月25日(日)10時～12時

HAPPY ZOO YEAR

森きらら特製カレンダーなどが当たる抽選会を実施。

時 1月2日(月)～9日(日)

バラの冬期管理講習会

時 1月8日(日)10時30分～12時

定 50人程度 料 200円

※筆記用具、園芸用手袋を持参。

申 電話で同園へ

ツルの北帰行学習会



時 ①1月15日(日)②1月29日(日)

※13時30分～14時30分

定 先着20人 料 無料

申 ①12月15日(金)～1月14日(土)

②12月15日(金)～1月28日(土)

に電話で同園へ

〒857-1231 船越町2172 ☎28-0011

開園時間=9時～17時15分

休館日=12月29日～1月1日

入園料=高校生以上400円、小・中学生100円(保護者が同伴する6歳未満の幼児は無料)

※70歳以上の市内在住者は入園時に公的証明書を持参すると無料。いずれのイベントも入園料が必要です。

●少年科学館

プラネタリウム

開館日のプログラム

内 15時:銀河鉄道の夜、16時:冬の星座
土曜、12月26日～1月7日の開館日のプログラム

内 10時、11時:学習投映、13時ポケットモンスター ベストウィッシュ

日曜のプログラム

内 10時、13時:ポケットモンスター ベストウィッシュ、11時:銀河鉄道の夜

料 高校生以上300円、中学生以下150円
※市民は学習投映が無料です。



©2006 KAGAYAスタジオ



©Nintendo・Creatures・GAME FREAK・TV Tokyo・ShoPro・JR Kikaku ©Pokémon 配給 コニカミノルタプラネタリウム

冬の天体観測会

時 1月7日(土)18時30分～20時30分

料 無料 定 50人

申 電話で同館へ

※中学生以下は保護者同伴。

※雨天、曇天時は翌日に順延します。

〒857-0031

保立町12-31(市総合教育センター内)

☎23-1517 ※駐車場あり。

開館時間=9時～17時

休館日=火曜、祝日、12月29日～1月3日

●市立図書館

図書館児童室イベント

サンタクロースを探せ!

児童室に隠れているサンタクロースを全部見つけてプレゼントをもらおう。

時 12月1日(金)～18日(日)

おはなし会

クリスマスにちなんだ読み語り。

時 12月10日(土)、17日(土)、24日(土)

14時30分～15時

お楽しみ会

クリスマスにちなんだ工作。

時 12月10日(土)、17日(土)、24日(土)

15時15分～15時45分

※児童室でプログラムを配布しています。

今月のおすすめ図書



保存食マニュアル
黒田民子著(ブックマン社)

日本に古くから伝わる保存食。大震災を機に、非常食としても脚光を浴びる保存食の調理法が満載です。



わたしのワンピース
にしまきかや著(こくま社)

ウサギのワンピースがさまざまな模様に変化。どんな模様が似合うかな? 子どもの発想の豊かさを実感できる絵本です。

〒857-0026 宮地町3-4

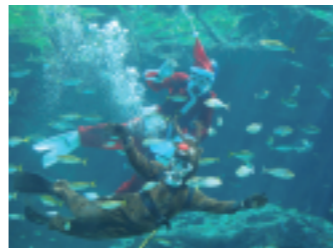
☎22-5618 FAX22-9535

開館時間=10時～18時(木・金曜は一般室、講座室は20時まで)

休館日=月曜、祝日(月曜の場合は翌日も)、月末(月曜の場合は前日も)、12月29日～1月4日

●西海パールシーリゾート

「海きらら」のクリスマス



期間中は館内にツリーを設置し、毎週日曜にコンサートを開催します。クラゲシンフォニードームにはクラゲを浮かべたグラスツリーが登場! 23日(金)～25日(日)は、九十九島湾大水槽にサンタが登場します。
時 12月25日(日)まで(詳しくはお尋ねを)

九十九島遊覧船
大晦日サンセットクルーズ



ことし最後の夕日を眺める特別クルーズ。船内でお楽しみ抽選会を実施し、下船後に「年越しそば」を振る舞います。
時 12月31日(土)16時45分(約1時間)
料 中学生以上2,000円、小学生以下1,000円(大人1人につき未就学児1人無料)

九十九島遊覧船
初日の出クルーズ



初日の出を九十九島の洋上で迎える特別クルーズ。船内でお楽しみ抽選会を実施し、下船後に地元食材を使う「じげもん鍋」を振る舞います。
時 1月1日(日)7時20分(約1時間)
料 中学生以上2,000円、小学生以下1,000円(大人1人につき未就学児1人無料)

こどもひろば お楽しみ会



時 12月10日(土)、17日(土)、24日(土)、31日(土)、1月7日(日)11時30分、14時30分
時 12月31日(土)16時45分(約1時間)
料 中学生以上2,000円、小学生以下1,000円(大人1人につき未就学児1人無料)

九十九島ビジターセンター

お正月イベント

ぶち書初め体験



同センターのオリジナルミニ色紙に1年の抱負を書きます。

時 1月1日(日)9時

定 先着30人(当日受け付け)

九十九島大すごろく

時 1月2日(月)②、3日(火)13時～15時

冬鳥の観察会in九十九島

九十九島で見ることができる冬鳥を船の上から観察します。

時 1月22日(日)10時～12時30分

対 小学生以上(小学3年生以下は保護者同伴)

定 10人(応募多数の場合は抽選)

料 1人500円(1月10日(土)必着)

申 参加者全員の氏名・年齢・性別、代表者の住所と電話番号を明記し、往復はがきかファクスで九十九島ビジターセンター「冬鳥(九十九島)」係へ

ビジターセンター企画展示 九十九島の真珠展 ～海が作り出す宝石～



自然豊かな九十九島で育まれる「真珠」。生産過程や多くの人に愛される魅力について紹介します。養殖現場で実際に使用しているカゴなど普段目にする事ができない道具も展示します。

ぜひこの機会に、真珠の魅力と九十九島の自然の豊かさを再発見してください。

時 12月17日(土)～来年7月8日(日)

場 1階・企画展示スペース

西海パールシーリゾート 〒858-0922 鹿子前町1008 ☎28-4187 「海きらら」開館=9時～17時、市民料金=4歳～中学生500円、高校生以上990円
九十九島ビジターセンター 〒858-0922 鹿子前町1053-2 ☎28-7919 FAX28-7351 開館=9時～17時(入館無料)
※「西海パールシーリゾート」「九十九島ビジターセンター」は年末年始も開館します。



12月の市政広報テレビ番組「キラっ都させば」
佐世保の「よかもん」が大集合！
買おう 贈ろう させば四季彩館

三川内本町の「させば四季彩館」には、佐世保のよかもん・うまかもんがそろっています。店内の様子や人気がある商品などを朝長市長が紹介します。ぜひ、この時期のご贈答品選びの参考にしてください。

放送予定日	時間	放送局	時間	放送局
12月 3日(土)	9:25	NBC	11:40	KTN
12月10日(土)	9:25	NIB	11:40	NCC
12月17日(土)	9:25	NBC	11:40	KTN
12月24日(土)	9:25	NIB	11:40	NCC
毎週日曜	18:55	テレビ佐世保		

※市ホームページでも閲覧できます。

プレゼント応募方法 はがきかEメールに、①番組で出題したクイズの答え②ご覧になった放送局③番組の感想④住所⑤氏名⑥年齢⑦電話番号を書いて広報係(あて先は20ページ上部)へ。1月4日(水)必着 ※応募は1人1通。正解者の中から抽選し、発表は発送(1月中旬)をもって代えさせていただきます。【10月放送の答え=A 応募数=47通】

番組クイズ当選者プレゼント

長崎県産限定干し物詰め合わせ
「九十九島サンセット」(3,000円相当)を3人に

させば四季彩館の人気商品をご堪能ください。
内容：真アジ開き、あご丸干し、カマス開き、さばみりん、味付けいか(内容は異なる場合があります)
製造元：津田水産

☎秘書課 ☎24-1111

シリーズ佐世保の食⑩
くじら料理



本市(宇久島)では江戸時代初期から捕鯨の歴史があり、クジラを食べる文化が継承されています。くじら料理を家庭の味とする地域があり、くじら料理を提供する旅館や民宿もあります。昔は日常食だったクジラは、今では高級食材として扱われていますが、部位によっては安価で購入できます。栄養価の高いクジラを家庭料理に取り入れてみませんか。

くじらグルメフェア開催 12月1日(水)～2月29日(木)
クジラを使った家庭料理や定番メニューを味わえます。特産品が当たる抽選会も実施。この機会にぜひくじら料理に親しんでください。協賛店(本市、東彼杵町、川棚町の飲食店等)など詳しくはお尋ねを。

☎企業立地・観光物産振興局 ☎24-1111

皆様のご協力に厚くお礼を申し上げます
東日本大震災の被災地支援

義援金累計 1億5210万2668円
(10月31日現在)

(10月受付分、敬称略、順不同)
▷(株)庄屋フードシステム(卸本町)▷佐世保北中学校・高等学校生徒会(八幡町)▷佐世保北高等学校1年1組(八幡町)▷佐世保北高等学校・中学校母の会(八幡町)▷佐世保北高等学校同窓会「北星会」(八幡町)▷佐世保北高等学校第6回卒業生有志一同▷佐世保北高等学校第13回生同期会▷アルカスSASEBO(三浦町)▷佐世保水泳協会(黒髪町)▷松川町3組老人クラブ松友会(松川町)▷心の健康づくりフェスティバル(藤原町)▷ヘアーショップまるた(栄町)▷上宮崎自治会(広田町)▷鈴木陽馬(泉南市)▷蛭川誠嗣(山祇町)▷山手小学校PTA(山手町)▷イトウタカコ▷サカモトエイコ▷サイツヒロミ▷オーブウシロタミツヒロ

※11月11日までに計1億4990万円を全国市長会へ送金しました。

☎市民協働推進室 ☎24-1111

市民の広場

このページでは、市民の皆さんからの「お便り」「思い出の1枚」などを紹介します。本紙への感想、佐世保市への思いなど、たくさんのお声をお寄せください。「思い出の1枚」は、写真にまつわるお話と住所、氏名、電話番号を書いてお送りください。「広報クイズ」も右記あてにどうぞ。

あて先 ☎857-8585 (住所不要)
佐世保市役所秘書課広報係
Eメール hishok@city.sasebo.lg.jp

お便り

ご質問

休日や夜間に住民票の写しや税証明などの書類を交付してほしいのですが、窓口はありますか？

回答

本市では、「電話予約」による各種証明書などの平日夜間・土日祝日交付を行っています。開庁時間に市役所に来られない人はご利用ください。

電話予約受付 平日8時30分～16時30分

電話予約窓口

住民票の写し、印鑑登録証明書⇒戸籍住民課
税証明など⇒市民税課

受け取り時間

平日夜間 17時30分～20時
土・日曜、祝日 9時～17時 ※年末年始を除く。

受け取り場所

佐世保市役所1階・管理員室
※受け取りは電話予約した本人に限ります。

手数料、交付対象者

電話予約できる証明	手数料	交付対象者
住民票の写し	1通300円	本人または同一世帯の人
印鑑登録証明書	1通300円	本人のみ
所得課税証明(非課税証明)・納税証明・無資産証明書	1通300円	本人のみ(法人を除く)
資産証明・評価証明・公課証明書 固定資産名寄帳	予約時にお問い合わせください	本人のみ(法人を除く)

※受け取りのときに手数料を徴収します。

受け取るときに必要なもの

- 運転免許証、健康保険証などの本人確認書類
- 請求書(受け取りのときに記入してください)
- 印鑑登録証明書を請求する場合は、印鑑登録証

☎戸籍住民課、市民税課 ☎24-1111

広報クイズ 問題の○に当てはまる文字等をお答えください。ヒントは紙面の中にあります。

問題1

佐世保が誇る器、〇〇〇〇焼を普段の暮らしの中にもぜひ取り入れてみませんか。

問題2

本市では子育てを支援するため、「病児保育室」「一時預かり」「〇〇保育」など、さまざまな保育サービスを実施しています。

問題3

戸籍住民課、各支所・行政センターで各種証明書の請求や届け出をするときは、運転免許証、健康保険証などの「〇〇確認書類の提示」が必要です。

応募方法

はがきまたはEメールに、①答え②住所③氏名④年齢⑤電話番号⑥広報紙へのご意見を書いて、12月20日(火)までに(消印有効)、広報係(あて先は上部)へお送りください。

※応募は1人1通。全問正解者の中から抽選します。紙面の都合上、発表は発送(1月中旬)をもって代えさせていただきます。

- 11月号の答え ①マルチ ②救命 ③地城
- 10月号の応募状況 713通(正解630通・不正解81通・無効2通)

広報クイズ当選者プレゼント

みかわち焼
小皿2枚を5人に!



みかわち焼の新ブランド「ネオみかわち」。普段使いできる手ごろさが魅力です。今回は、100種類の図柄が用意された小皿(約10.5cm)から10枚を選び、2枚1組でプレゼントします。

※図柄は選べませんのでご了承ください。

商品の問い合わせ：三川内陶磁器工業協同組合 ☎30-8311

お知らせ

祝日の燃やせるごみの収集

12月23日(金・天皇誕生日)、1月9日(月・成人の日)に収集します。

市有地売却(一般競争入札)

内 世知原町槍巻、藤原町、花高四丁目、俵町、高梨町 ※すべて宅地
申 12月1～16日までに入札参加申込書、身元証明書(法人の場合は履歴事項全部証明書、印鑑証明書)を住宅課へ提出 ※物件の詳細や条件など、詳しくは申込期間中に市ホームページから住宅課窓口で必ず確認してください。

市民会館予約会の変更

1月1日が休館のため変更します
時 1月4日9時 市民会館・集会室E 対平成25年1月分
問 市民会館☎23・0267

戸籍、住民票の写し等の請求時には本人確認書類の提示を

戸籍住民課、各支所・行政センターで各種証明書の請求や届け出をするときは、運転免許証、健康保険証などの「本人確認書類の提示」が必要です。成り済ましによる不正請求を防ぐため、ご理解とご協力をお願いします
対 戸籍・住民票の写し等の証明発行、印鑑登録関係、住民異動関係など
問 戸籍住民課

12月は固定資産税第4期分、国民健康保険税第7期分の納付月

忘れず納期内に納めましょう。納め忘れがなく、便利な口座振替納税組合のご利用を。保険税を滞納すると、保険証の有効期限が短くなる場合や、特別な事情がないのに長期滞納が続くと滞納処分を行う場合があります。
問 納税課(固定資産税)
問 保険料課(国民健康保険税)

国民健康保険税の夜間・日曜相談

夜間 12月15、20日20時まで
日曜 12月18日9～16時 保険料課(内 保険税の納付相談など)
問 保険料課

国民年金保険料は年内に納付を

本年度の国民年金保険料は1カ月当たり一万五千二十円です。納めた保険料は、年末調整や確定申告での「社会保険料控除」として所得控除の対象となり、税金の負担が軽減できます。12月31日までに納付した保険料はこし分として申告できます。納付が済んでいない人は、近くの金融機関やコンビニエンスストアなどで納付をお願いします。
問 佐世保年金事務所☎34・1189

後期高齢者医療、国民健康保険限度額適用・標準負担額減額認定等の申請

入院時の保険診療分の窓口での支払いが、自己負担限度額までとなる限度額適用・標準負担額減額認定等の交付は、申請が必要です。入院の際は、あらかじめ保険証、印鑑を持参し、医療保険課、各支所・行政センターで手続きしてください(保険税に未納がある場合、交付されない場合があります)。70歳以上の人は、非課税世帯の人に交付されます。
問 医療保険課

国保税の納付を呼び掛けるコールセンターを開設

納期限を過ぎて国民健康保険税の納付が確認できない人を対象に、専門オペレーターが納付の呼び掛けや納付方法の案内を行う「コールセンター」を保険料課内に開設しています(平日13時15分～19時15分)。
※センターから口座番号を聞いた後、指定口座へ現金振り込みを指示することはありません。不審な電話や詐欺にご注意ください。
問 保険料課

「滞納のない証明書」取得時の注意

市税や国民健康保険税の納付から約2週間は、納付確認ができない場合があります。納付後2週間以内に証明書を取得する場合は、納付の「領収書」を持参してください。口座振替の場合は、口座振替額を記載した通帳を持参してください。法人で請求者が代表者以外の場合、個人で請求者が本人以外の場合などは委任状が必要です。詳しくはお尋ねください。
問 市民税課

歳末消防特別警戒



年末は空気が乾燥し、火災が発生しやすい時期です。寝たばこやたばこの吸い殻の投げ捨て、天ぷら鍋、暖房器具の取り扱い、子どもの火遊びには十分注意してください。▽標語「消したはず、決めつけないで もう一度」
時 12月15～31日
内 市長巡視、消防職員・団員による夜警などを実施
問 消防局警防課☎23・9254

12月は下水道受益者負担金の納付月

負担金は下水道布設のための貴重な財源です。お近くの金融機関で期限内に納付をお願いします。前月末納の方は、併せて納付を一括納付を申告した人は期限内に納入してください。
問 下水道事業課☎24・1151

水道管も防寒対策を

冬場は屋外の蛇口・水道管などが凍結し、水が出なくなったり、破裂したりすることがあります。【凍結を防ぐ】地上に露出している水道管には保温チューブを巻くか、布を巻いてビニールなどで覆う▽

敬老バス・福祉バスの更新

【更新】誕生日を迎える月に、本人がパス券(福祉バスは身障・療育・精神手帳も)を市営・西肥バスの指定窓口を持参して手続きを ※窓口の休み▽市営バス 駅前バスセンター、黒髪・矢峰営業所 無し、島瀬定期券売り場 11月1～3日
▽西肥バス 駅前バスセンター、大野・早岐田子の浦待合所 11月1日、ハウスステンボス 無し、江迎バスセンター 11月1、2日
【新規・紛失】本人が印鑑(福祉バスは手帳も)を持って担当課、各支所・行政センターへ ※新規の受け付けは、75歳の誕生日以降です。
問 健康づくり課(敬老バス)
問 障がい福祉課(福祉バス)

雨などで土砂が流れて地表に露出した水道管は埋め直す
【凍結したら】自然解凍を待つか、タオルなどで覆って蛇口を開き、ぬるま湯をゆっくりかける(熱湯をかけるは破裂するの注意)
【破裂したら】元栓を閉め、佐世保上下水道管工事センター☎24・6362(水)が水道局指定給水装置工事業者へ連絡を
問 水道事業課☎24・1151

出張女性相談室

12月17日9～16時 スピカ内 女性相談員による悩み相談 対女性 ※相談無料、秘密厳守。
問 人権男女共同参画課
☎24・6180(相談専用)
☎23・3828(当日連絡用)

人権擁護委員に相談を

10月1日付で法務大臣から委嘱されました。人権問題について気軽に相談を▽長峯フジエ(吉井町吉元)▽江口治憲(東浜町) ※相談無料、秘密厳守。
問 長崎地方法務局佐世保支局
☎24・4850

長崎県の最低賃金を改定

時間額六百四十六円 ※10月12日からすべての労働者に適用(特定の産業には産業別最低賃金あり)。
問 長崎労働局労働基準部賃金室
☎095・801・0033

人権シリーズ

人権擁護委員の活動 人権擁護委員は、地域住民に人権への関心を持ってもらえらるよう啓発活動を行ったり、法務局の相談所や各地区公民館・行政センター・生涯学習センターの特設相談所で人権に関する相談を受けたりしています。人権擁護委員の活動にご理解とご協力をお願いします。
問 人権男女共同参画課

ご贈答には市・県内産品を

県産品「食べて、飲んで、贈ってキャンペーンⅢ」を実施しています。市内のスーパーなど県産品愛用推進協力店で対象産品を購入し、専用の応募はがきにスタンプを押して応募すると、抽選で特産品が当たります。お歳暮などのご贈答に本市の「よかもん・うまかもん」をご利用ください。
時 12月20日まで
問 企業立地・観光物産振興局



キャンペーンPRチラシ

年末の交通安全県民運動

飲酒運転根絶街頭キャンペーンや交通事故防止車両パレードなど

時=とき、場=ところ、内=内容、対=対象、料=料金、定=定員、申=申し込み、手=手続き・提出、縮=縮め切り、問=問い合わせ

Advertisement for Morisekihira Co., Ltd. (森石碑) featuring a map and contact information. Text includes: 創業大正5年、品質管理に関する国際規格であるISO9001認証取得、大塔町23番地 TEL (0956) 31-3416.

Advertisement for Sentoal Hotel (セントラルホテル) featuring a waiter illustration and promotional text. Text includes: 忘・新年会プラン! 飲み放題6,000円より、2段階おせち料理 3人分の厳選献立 19,800円(税込)、アルカス5分! 空港行バス停0分!

主な施設（業務）の年末年始の休業期間

施設・業務名	休業期間	電話番号
市役所、各支所・行政センター	12月29日～1月3日	24-1111
水道局	12月29日～1月3日 ※水道管破裂などの漏水は随時対応。	24-1151
総合病院、宇久診療所	12月29日～1月3日 ※急患は随時受け入れます。	総合病院 24-1515 宇久診療所 0959-57-3232
燃やせるごみ収集	12月31日～1月3日	廃棄物減量推進課 32-2428
粗大ごみ収集	12月28日、12月31日～1月3日	46-5300(注1)
粗大ごみ受付センター	12月29日～1月3日	46-5300(注1)
クリーンセンターへのごみの搬入	12月31日～1月3日	西部 47-5292 東部 31-3815 宇久 0959-57-3125
幼児教育センター、子ども発達センター	12月29日～1月3日	幼児セ 31-0550 発達セ 23-3945
男女共同参画推進センター「スピカ」	12月28日～1月4日	23-3828
犬・猫の引き取り(保健所、有福町)	12月22日～1月3日	生活衛生課 24-1111
市民斎場	1月1日	東部芳世苑 30-6024 西部芳世苑 48-3421 宇久やすらぎ苑 0959-57-2278
エコスパ佐世保	12月29日～1月1日	20-1012
えぼしスポーツの里	12月31日～1月2日	24-6669
白岳自然公園	12月29日～1月3日	66-9334
長串山公園	12月29日～1月3日	77-4111
島瀬美術センター	12月27日、12月29日～1月3日	22-7213
市民会館	12月29日～1月3日	23-0267
アルカスSASEBO	12月28日～1月3日	42-1111
市が所有する体育施設	12月29日～1月3日	各施設

注1 粗大ごみ収集は、希望日の3日前までの平日8時30分～17時に粗大ごみ受付センターに電話予約が必要。
西海パールシーリゾート、九十九島動物園、市立図書館、少年科学館は18～19ページの各施設の下段に掲載。
市営バスの運行は15ページに掲載。

急病診療所(診療時間)

12月28～30日20～23時⇒内科、小児科 12月31日～1月3日10～18時⇒内科、小児科、外科
1月4日20～23時⇒内科、小児科 ※健康保険証(小児科は現物給付受給者証)の持参をお忘れなく。
●場 中央保健福祉センター・1階(高砂町) ☎ ☎25-3352

つくも総合法律事務所
弁護士 吉田英樹(長崎県弁護士会所属)

30分 5,250円(消費税込) 身近な問題を気軽に
多重債務問題の相談は無料です(要予約)。ご相談ください。

- 過払金返還請求等(多重債務問題)
- 交通事故等(一般民事)
- 離婚、相続等(家事事件)
- 刑事・商事



〒857-0027 長崎県佐世保市谷郷町3番1号谷郷II 4階 TEL 0956-76-7200

浄化槽の適正な維持管理を
浄化槽は適正に維持管理することが法律で義務付けられています。川や海の水質汚染や悪臭の発生を防ぐため、定期的に法定検査、保守点検、清掃を行います。
●環境保全課 ☎26・1787

建設コンサルタント業務等の入札参加資格審査申請受け付け
●平成24、25年度に本市が発注する測量・建設コンサルタント業務等の競争入札参加希望者●12月12日～1月20日の平日9～12時、13～16時に契約課へ ※申請書は同課で配布。市ホームページからもダウンロードできます。
●契約課

させば競輪開催日程
☎31・4797

12月10日～11日開催分
伊東温泉記念場外 10・11・12・13日
広島記念場外 15・16・17・18日
本場開催(開設61周年記念)
KEIRINグランプリ
2011(平塚場外) 28・29・30日
武雄S級場外 1月1・2・3日
立川記念場外 4・5・6・7日
和歌山記念場外 8・9・10・11日

選挙ひとロメロ

政治家の寄附はレッドカード

政治家が、選挙区内にいる人へ寄附することは禁止されています。お歳暮や催事へのせん別なども禁止されています(政治家本人が結婚披露宴や葬式に出席し、その祝儀や香典が一般の社交の範囲を超

明るい選挙キャラクター めいすいくん

体育・スポーツ振興補助金
●本市在住の市民で、九州大会以上の大会に出場する監督、選手など●開催日前日までにスポーツ振興課へ ※補助金額や交付要綱、申請書は市ホームページに掲載。
●スポーツ振興課

奨学金の返還はお早めに
返還金の返還期限を守らずに滞納する人が増えています。返還された奨学金は後輩の奨学金に充てられます。貸与を受けていた人は、返還期日を守り、早めに納付を。
●長崎県育英会、長崎県交通遺児奨学会 ☎095・824・7501
●教育委員会総務課(佐世保市奨学金)

市立看護専門学校 平成24年度入学生
●高校を卒業した人が、来年3月卒業見込みの人●40人●願書受け付け11月4～13日の平日(郵送は13日必着)、試験日11月21日9時30分～13時30分 ※修業年限は3年。願書は同校で配布します。郵送希望者は住所、氏名を書いた角型2号の封筒に百四十円切手を貼って同封し、同校(〒857-0056、平瀬町3の1)に請求してください。
●市立看護専門学校 ☎24・7329

募集

特定優良(公共)賃貸住宅入居者
●市営・特定公共(小ヶ倉住宅(吉井地域)、世知原中央住宅、古里住宅(小佐々地域)、平野住宅(江迎地域)、シーサイド鹿町住宅
●県営・特定優良(吉岡団地、アルファ(三浦町)●公営住宅の収入基準を超える世帯
●住宅課(市営分)
●県住宅供給公社佐世保事務所 ☎22・9612(県営分)

佐世保市体育協会スポーツ教室
【キッズバドミントン・全6回】
●1月21、28日、2月5、18日、3月11、17日 ※9時30分～12時
●場 体育文化館(小学3～6年料二千円) ●先着25人 ●12月10日から電話で体育文化館(22・1522)へ
●佐世保市体育協会 ☎47・3125

講習会・講演会など

させば男女共同参画セミナー
【スピカキャンパス】・長崎国際大学連携講座(第3回)
●12月13日13時30分～15時 場スピカ研修室2(内子どもとくすり) ●上手なくすりの使い方(講師 長崎国際大学教授・山田勝士さん)
●市民(料無料) ●40人 ●電話か直接「スピカ」へ
●男女共同参画推進センター「スピカ」 ☎23・3828

新進芸術家国内研修支援事業
●音楽、舞踊、演劇、美術、伝統芸能など各分野の芸術家、アートマネジメントを行う人(内)専門性を高めるために受講する研修の費用を一部助成 ●1月10日 ※応募資格など詳しくはお尋ねを。
●文化振興課

佐世保駅前の3つのホテル
法要のご予約承ります
お経・焼香も執り行えます
マイクロバス送迎無料!(先着順)

レオプラザホテル 三浦町4-28 TEL(0956)22-4141

ワシントンホテル 瀬見町12-7 TEL(0956)32-8011

グリーンホテル 三浦町4-1 TEL(0956)25-6261

仕出し始めました

保育所の4月以降の入所申し込みを受け付けます！

対象は仕事などの理由でお子さんを保育できない人です。受け入れ月齢、開所時間などは園によって異なります。必要書類は12月1日から子ども支援課、各行政センター（支所を除く）で配布し、1月4～31日に提出を受け付けます。

☎ 子ども支援課



保育所(園)・認定こども園一覧表 *が付いた市立保育所は社会福祉法人に運営を委託しています。

保育所(園)名	町名	電話番号	保育所(園)名	町名	電話番号
昭徳保育園	長畑町	59-2015	愛光保育園	松原町	40-8844
江永保育園	江永町	30-8802	大野保育所	瀬戸越2丁目	49-3825
三川内保育園	塩浸町	30-8740	あさひ保育園	田原町	49-4700
光の子乳児保育園	早苗町	38-2968	ぼっぼ保育園	大野町	49-4380
花高保育園	花高1丁目	38-4329	みどり保育園	吉岡町	49-2858
東部子育て支援センター(早岐保育所)	早岐1丁目	38-2342	かいぜ保育園	皆瀬町	40-8854
双葉幼児園	広田3丁目	38-3811	日野保育園	日野町	28-3264
ルンビニ保育園	崎岡町	20-5100	椎木保育園	椎木町	47-4990
有福保育園	有福町	58-5116	新田保育園	新田町	47-4116
針尾保育園	針尾西町	58-4354	北部子育て支援センター(上相浦保育所)	上相浦町	47-2476
もみじが丘保育園	もみじが丘町	33-3301	相浦保育園	相浦町	47-2338
さつき保育園(比良保育園分園)	日宇町	33-1239	すみれ保育園	光町	48-3313
董ヶ丘幼児園	黒髪町	31-6783	大崎保育園	大瀧町	26-2125
日宇保育所	大和町	31-2502	黒島保育園	黒島町	56-2026
保育所 海光園	稲荷町	32-7438	*市立吉井保育所	吉井町大渡	64-2205
中部子育て支援センター(大黒保育所)	稲荷町	31-1416	吉井北保育園	吉井町直谷	64-2027
天神保育園	天神2丁目	31-2664	おはし保育園	吉井町橋川内	64-3525
ひばり保育園	十郎新町	31-0963	ひとみ保育園	吉井町立石	64-2324
藤原幼児園	藤原町	31-4096	世知原保育園	世知原町栗迎	76-2062
みなと保育園	若葉町	31-3291	ゆりかご保育園	世知原町栗迎	76-2246
やまぎみ幼児園	山祇町	31-7816	*市立小佐々保育所	小佐々町白ノ浦	68-2066
三浦保育園	三浦町	22-8795	*市立楠栖保育所	小佐々町楠泊	69-2619
須佐保育園	須佐町	22-7985	神崎社会館	小佐々町楠泊	69-2657
天竜保育園	折橋町	23-0832	宇久幼児園	宇久町平	0959-57-2034
アトム保育園	花園町	25-0415	しとね保育所	鹿町町長串	77-4164
春日幼児園	春日町	22-2015			
比良保育園	比良町	22-9101			
佐世保乳児保育園	上町	22-8055			
進徳保育園	元町	22-2751			
御船保育所	御船町	22-8637			
島地シテイ夜間保育園	島地町	23-0030			
佐世保ステーション保育園	白南風町	20-0900			
佐世保中央保育園	梅田町	23-0777			
柚木保育所	柚木町	46-0125			

認定こども園	町名	電話番号
光の子保育園	上原町	38-3314
赤崎青い実幼児園	赤崎町	28-0044
にじいろ保育園	白岳町	32-1404
江迎保育園	江迎町長坂	65-2439
江迎青い実幼児園	江迎町猪調	66-8822
御堂青い実幼児園	鹿町町土肥ノ浦	65-3311
歌ヶ浦野の花幼児園	鹿町町下歌ヶ浦	77-5666

☎=とき、📍=ところ、📄=内容、👤=対象、💰=料金・会費、👤=定員、📄=申し込み、📄=手続き・提出、📄=締め切り、🗨️=問い合わせ

子育て

交通遺児に小・中学校入学、中等学校卒業時に祝金を支給
篤志家から寄附された「交通遺児救済基金」から、祝金を支給します。時小・中学校に入学、中学・高校を卒業する年の3月(対)交通事故で親を亡くした子ども

※申請の方法や支給される金額など、詳しくはお尋ねください。
☎ 子ども政策課

子ども手当の申請は済みましたが

9月まで受給していた人も、新たに認定請求書を出してください。申請時期によっては、2月の振り込み間に合わない場合がありますので、早めに申請を。出生、転出、転入時には速やかに届け出をお願いします。☎ 中学3年生までの子どもを養育している人

☎ 子ども支援課

「親育ち講座」自分にあつた子育てを見つけよう(全8回)

☎ 1月18日～3月7日の毎週水曜10～12時(場)広田地区公民館(内)子育ての悩みなど話し合いながら、自分に合った子育ての在り方を学びます。ゲームやティータイムもあります。☎ 未就学児の母親で全8回参加できる人(定)先着

14人(料)無料(申)12月12日から電話で幼児教育センターへ(託児あり・要予約)
☎ 幼児教育センター ☎ 31・0550

調理講習会「お魚料理教室」

時 1月17、18日 ※10～12時(場)幼児教育センター(内)魚のさばき方と簡単な魚料理(対)未就学児の保護者(料)二百円(定)12人(申)12月12日から電話で幼児教育センターへ(託児あり・要予約) ※エプロン、三角巾、タオル、筆記用具持参。参加は1日だけ。
☎ 幼児教育センター ☎ 31・0550

クリスマス会

時 12月15日10時～15時30分(場)ふれあいセンター(内)クリスマス飾りの制作、絵本の読み聞かせ、人形劇など(対)乳幼児親子(料)無料 ※水筒、着替えを持参。市民会館D室前・D室上、県立武道館駐車場に駐車できます。
☎ 子ども発達センター ☎ 23・3945

出前保育

【みんなであそぼ!!】時 ①第2・4月曜13時30分～15時30分 ②火曜13時30分～15時30分 ③水曜9時30分～12時 ※12月29日～1月3日、祝日を除く(場)①ダイジャ スクール(イオン大塔2階)②

柚木地区公民館③小佐々地区公民館(内)保育士と親子で遊ぶ(対)未就園児と保護者、妊婦など
☎ 日野子育て支援センター ☎ 28・3264

この指とまれ!時 ①12月14日②12月16日③12月20日④12月22日 ※10時～11時30分(場)①針尾保育園②日宇保育所③クレール

の丘自治会館④楠栖保育所(内)みんなで遊ぼう(対)未就園児と保護者、妊婦など
☎ ルンビニ子育て支援センター「サークル」☎ 20・5100

【みんなよっといで〜】時 12月20日11～12時(場)董ヶ丘幼児園(内)

サンタさんと一緒に過ごすクリスマス会(対)未就園児と保護者、妊婦など ※子ども用のプレゼントを持参してください。
☎ 董ヶ丘幼児園・地域子育て支援センター ☎ 34・4188

保育所体験

時 ①12月20日②12月22日 ※10時～11時30分(場)①赤崎青い実幼児園②春日幼児園(内)①年賀状制作、子育て相談②クリスマス会(対)未就園児と保護者
☎ 赤崎青い実幼児園 ☎ 28・0044
☎ 春日幼児園 ☎ 22・2015

高齢者と介護

介護者の「こころ」相談会

時 12月22日13時30分～15時30分(場)中央保健福祉センター(内)臨床心理士による個別相談(対)在宅で介護をしている人(料)無料(申)電話で長寿社会課へ ※要予約。
☎ 長寿社会課

老人の認知症や心の相談

時 12月15日13時30分～15時(場)中央保健福祉センター(内)専門の医師が相談に応じます(対)専門医療機関を受診していない高齢者や家族(料)無料 ※要予約。
☎ 長寿社会課

健康づくり

運動普及推進協議会の公開講座

時 1月10日10時～11時30分(場)相浦文化センター(内)楽しく手軽にできる健康体操(料)無料(運動でできる健康体操)無料(運動でできる服装、飲料水、タオルを各自持参)(定)30人(申)前日までに電話で健康づくり課へ ※応募多数の場合は抽選します。治療中の人は主治医の許可を得て参加してください。
☎ 健康づくり課



輝くあなたのお供に **新 女子スマホ for you** オススメアプリで女子の毎日を楽しもう。

AQUOS PHONE f
SH-13C
新スタイルなカンタン充電!
おくとだけ充電対応
防水カジュアルスマートフォン

XPERIA ray
SO-03C
女性のためのカラーサイズ。

MEDIAS WP
N-06C
防水 最薄 7.9mm!

ドコモショップ広田店 ☎ 859-3223 佐世保市広田1-230 ☎ 0120-0956-70
ドコモショップ日野店 ☎ 858-0923 佐世保市日野町888 ☎ 0120-573-800
ドコモショップ平戸店 ☎ 859-5121 平戸市岩の上町1507-1 ☎ 0120-0950-38

山暖簾 日帰り宴会プラン

助かる～5,000円プラン
料理:くみにコース
料金:5,000円(税込)
2時間飲み放題付
(瓶ビール・焼酎・日本酒・ウーロン茶)
※他のプランとの併用は出来ません。※日帰りのお客様対象のプランです。※15名様以上より受付

カラオケ無料サービス!

(予約制・期間限定11・12・1月) 送迎サービス
5名様より送迎サービス致します!(無料)
ご宿泊・お食事・ご宴会ご利用のお客様は、5名様から送迎サービスいたします。(片道45分以内まで)
年末年始 平成23年12月29日(木)～平成24年1月3日(火) 日帰り温泉 【営業時間】10:30～20:30 (最終受付20:00)

山暖簾 ☎ 659-6403 長崎県佐世保市世知原町上野原316
☎ 0956-76-2900
http://www.yamanoren.co.jp

検診・検査など

①がん検診(受診は各種年1回・要予約)

区分	20~29歳	30~39歳	40~49歳	50~69歳	70歳以上
胃	-	3,000円	1,000円		無料
肺	-	-	X線 400円 X線+喀痰検査 900円		
大腸	-	-	600円		
子宮	頸部(けいぶ) 1,000円				
乳	-	視触診・マンエコー 1,500円	視触診・マンモグラフィ 1,500円	視触診・マンモグラフィ 1,100円	
前立腺	-	-	-	50~84歳 無料	

④場 市内の登録医療機関

※前回の受診日から12カ月以上空けてください(年1回)。料金は各種健康保険共通。

※肺がん検診は毎週火曜(年末年始を除く)8:30~10:30に中央保健福祉センターでも実施。

※70歳以上、本市国保加入者、生活保護受給者、市民税非課税世帯の人は無料(保険証・証明書が必要)。

②総合健診、女性がん検診(要予約・先着順)

①総合健診

地区	検診日時・内容・場所・時間
鹿町	1月18日(胃・肺・大腸・前立腺がん検診、特定健診) 1月19、20日(胃・肺・大腸・前立腺・乳・子宮がん検診、特定健診・骨密度検査) ※すべて鹿町地区生涯学習センター 8:30~15:00
江迎	2月1日(胃・肺・大腸・前立腺がん検診、特定健診) 2月2、3日(胃・肺・大腸・前立腺・乳・子宮がん検診、特定健診・骨密度検査) ※1、2日 江迎地区生涯学習センター 8:30~15:00 3日 江迎地区文化会館 8:30~15:00
小佐々	2月22日(胃・肺・大腸・前立腺がん検診、特定健診) 2月23、24日(胃・肺・大腸・前立腺・乳・子宮がん検診、特定健診・骨密度検査) ※すべて小佐々行政センター 8:30~15:00

②女性がん検診(乳・子宮)

地区	検診日時・場所
吉井	2月 6日 9:00~15:00・吉井地区生涯学習センター
世知原	2月 7日 9:00~15:00・世知原地区生涯学習センター
中里皆瀬	2月 8日 9:00~11:00・中里皆瀬地区公民館
北	2月 8日 13:30~15:00・北地区公民館
針尾	2月 9日 9:00~11:00・針尾地区公民館
宮	2月 9日 13:30~15:00・宮地区公民館
相浦	2月17日 9:00~15:00・総合グラウンド陸上競技場

⑤対科 申し込みの際、電話でご確認ください
※70歳以上、本市国保加入者、生活保護受給者、市民税非課税世帯の人は無料(保険証・証明書が必要)。

⑥定 実施会場、検診内容で異なります。先着順ですので、お早めにご予約ください

⑦申 電話で健康づくり課へ
※同様の検診の受診日から12カ月以上空けてください。
※女性がん検診(乳・子宮)は、希望者には骨密度検査も実施。
※詳しくはお尋ねください。

③働く女性のための日曜乳がん検診

④時 12月25日9:30~12:00 ⑤場 中央保健福祉センター
⑥対 40歳以上の働いている女性 ⑦定 先着20人
⑧申 12月12日から電話で健康づくり課へ
⑨料 40歳代1,500円、50歳以上1,100円
※本市国保加入者、無料クーポン対象者、生活保護受給者、市民税非課税世帯の人は無料。

④女性検診(乳がん検診と骨粗しょう症検診・要予約)

⑤時 1月20日9:00~11:00、13:00~15:00
⑥場 中央保健福祉センター ⑦内 ①女性検診②骨粗しょう症検診だけ
⑧対 ①40~70歳の市民②20~70歳の市民 ⑨定 先着20人
⑩申 12月21日から電話で健康づくり課へ(料金などはお尋ねを)

⑤成人歯科健診、歯科相談(要予約・無料)

⑥時 火曜8:30~10:30(祝日を除く) ⑦場 中央保健福祉センター

⑥肝炎ウイルス検査(無料)

⑦時 月曜13:00~16:00(祝日を除く) ⑧場 中央保健福祉センター
⑨対 感染の不安があり、過去に肝炎ウイルス検査を受けたことがない人

⑦エイズ・性感染症相談・検査(匿名・無料)

まずは電話やメールでご相談を ⑧時 平日8:30~17:15
☎0120-104-783 Eメール shc783@city.sasebo.lg.jp

⑧乳幼児健診 ※約1カ月前に該当者に通知します。

お子さんの成長、発達に欠かせない健診です。特に3歳児健診は、仕事などで忙しいかと思いますが、ぜひ受診をお願いします。
4カ月児健診 対 3~4カ月ごろ
1歳6カ月児健診 対 1歳6カ月ごろ
3歳児健診 対 3歳6カ月ごろ

⑨場 健康づくり課(①~⑦) ⑩場 子ども保健課(⑧)

⑪特定健康診査を受診しましょう
佐世保市国民健康保険に加入している40~74歳の人は、特定健康診査の受診料が無料です。医療保険課から送付した受診券と保険証を持参し、登録医療機関での個別健診か、公民館などでの集団健診を選んで受診し、体をチェックしましょう。
⑫場 医療保険課

⑬健康相談
⑭時 予約時に調整場 中央保健福祉センター、世知原行政センター、健康館、小佐々行政センター、鹿町行政センター、健康館、江迎地域
⑮内 生活習慣病予防や禁煙の相談
⑯申 電話で健康づくり課へ
⑰場 健康づくり課

⑱乳がん・子宮がん体験者の会(弥生の会)
体験者同士で情報交換します。
⑲時 12月16日10~14時 ⑳場 中央保健福祉センター
㉑場 健康づくり課
㉒場 中央保健福祉センター

⑳健康教室
㉑時 12月21日14時 ㉒場 総合病院2階
㉓内 人に聞けない「おしっこ」のト
㉔場 健康づくり課
㉕時 12月21日14時 ㉖場 総合病院2階
㉗内 人に聞けない「おしっこ」のト

㉘【マタニティクッキング】時 1月20日10時~12時30分 ㉙場 中央保健福祉センター ㉚内 お腹の赤ちゃんのための栄養バランスを考えた食事作り ㉛定 30人 ㉜料 二百円
㉝【男性のための料理教室】時 ①1月17、24、31日 ②1月19、26日、2月2日 ㉞場 ①中央保健福祉センター ②相浦文化センター ㉟内 手軽にできるヘルシーメニュー ㊱対 40歳以上の男性 ㊲定 22人 ㊳料 二百円
※1回だけの参加も可。



いきいき元気食事作り教室

各種料理教室(要予約)

相談など

- 【子どもの発達】療育相談(要予約) ①子ども発達センター ☎23-3945
- ②歯科保健相談(要予約) ③健康づくり課
- 【障がい福祉】 ④障がい福祉課
- ①アルコール依存の相談
- アルコール依存の相談 障がい福祉課で随時
- 佐世保断酒会 12月13、27日13:30 中央保健福祉センター
- ②精神障がいの相談
- 精神保健相談 12月22日 中央保健福祉センター
- 精神障がい者の社会復帰訓練 保健所テイクア 毎週金曜(12月30日・祝日を除く)10:00 ※第2金曜は発達障がい者だけ。 中央保健福祉センター
- ③精神障がい者の家族の会(ゆみはり会) 12月17日13:00 ふれあいセンター
- ④脊髄小脳変性症の集い(アジサイ会) 12月16日13:30 アルカスSASEBO2階「スピカ」
- ⑤ひきこもり家族会(あのねの木) 12月21日10:00 ふれあいセンター ※佐世保断酒会、②~⑤の新規参加者は、事前に連絡を。
- 【医療の相談】 ⑥保健福祉政策課 平日8:30~17:15(電話での相談) 医療安全支援センター ☎25-9723
- 【健康テレホン】 ☎23-4300 祝日は前日の内容が流れます。 12月の内容(3分間)
- ㉚足の浮腫
- ㉛脳卒中の麻痺のむくみ
- ㉜重症型インフルエンザ
- ㉝眼のヘルペス
- ㉞子どもの歯の形と数の異常
- ㉟日帝王切開 12月28日~1月4日：解離性大動脈瘤
- ㊱長崎県保険医協会 ☎095-825-3829

生活衛生

ヒスタミンによる食中毒
ヒスタミン食中毒とは、微生物の作用で食品中に生成した「ヒスタミン」という化学物質で引き起こされる食中毒です。原因食品は、赤身魚とその加工品です。一

ラブル ①市立総合病院 ☎24-1515
度生成されたヒスタミンは、加熱しても分解されません。次のことに注意して予防しましょう▽新鮮な魚を購入する▽冷蔵、冷凍で保存する▽室温で放置しない▽古くなったら食べない
②生活衛生課

任意整理・過払金返還請求!

消費者金融等と約10年以上の取引がある方
消費者金融等の借金を完済した方は

相談無料

秘密厳守

完済した方は自己負担金ゼロ!

取り戻した過払金の中から成功報酬をいただくのみです。詳しくはお電話、またはブログをご覧ください。
<http://fukuda-hiroshi.seesaa.net/>

西九州総合法律事務所
要電話予約
☎0954-27-8056
受付/ (月~金) 9:00~12:00 13:00~18:00
佐賀県武雄市武雄町大字武雄5650-26

お葬式・あんしん事前相談会

Q.なぜ事前相談を?

1 自分の希望の葬儀ができる

2 もしもの時に慌てなくて済む

3 費用が事前にわかる

随時開催

葬祭ディレクターがまごころ込めてお応え致します。

飛鳥会館

元町 ☎(0956)24-3232
〒857-0059 長崎県佐世保市元町 4-23
早岐 ☎(0956)38-4949
大野 ☎(0956)41-4949
日宇 ☎(0956)33-4949
北部 ☎(0956)47-4044

おいしい農作物や海の幸など、たくさんの優れ物がある佐世保。中でも、伝統の技が息づくみかわ焼は「職人」「手作り」といった言葉に弱いわたしにとって、ぜひとも取材してみたい題材でした。取材に応じていただいた窯元さんたちは柔らかな物腰ながらも、器への情熱が伝わる語り口が印象的でした。工房では、職人たちが道具一つで器を作り上げていく様子に感動。控えめだけど凛とした作風のみかわ焼は、こうした人々や土地から生み出されるのだと実感しました。背景にある生産者や産地を知ることで、普段使っているみかわ焼にもますます愛着がわくと思います。皆さんもぜひ三川内地区を訪ねて、器を手にとってみてください。(K)



平成23年度ヘルシークッキングコンテスト
—おふくろの味部門優秀賞—

麻婆はるさめ根菜丼



考えていただいた人
浦田麻未さん
長崎国際大学

根菜類を電子レンジで加熱するので時間が短縮できます。根菜類が苦手な人でも、麻婆味が染みているので食べやすいですよ。

●1人分の栄養価 熱量481kcal、タンパク質13.3g、脂質9.5g、塩分2.1g

- 材料・4人分
- ひき肉 160g
 - 油 小さじ1・1/2
 - 春雨 60g
 - A レンコン、ニンジン 各100g
 - ダイコン 各100g
 - ショウガすりおろし 少々
 - 小ネギ 10g
 - 豆板醤 小さじ1
 - B 酒、砂糖、しょうゆ 各大さじ1
 - みそ 大さじ2
 - かたくり粉 小さじ2
 - 水 大さじ1
 - ラー油 小さじ1
 - ごはん 600g

作り方

- ①Aの野菜は皮をむき、2cm角に切り、600ワットの電子レンジで5分ほど加熱する。
- ②フライパンに油を入れてひき肉を炒め、ショウガすりおろしと豆板醤を加えほぐしながら炒め、Bを加える。
- ③①と戻した春雨を加え、2分ほど煮立たせ、水で溶いたかたくり粉を回し入れる。
- ④とろみが付いたら、ラー油を加えさっと混ぜる。
- ⑤ごはん④を乗せ、小口切りにした小ネギを散らす。

市長日記 徳育推進のための行動計画



11月1日、佐世保市徳育推進会議（会長・木村勝彦長崎国際大学人間社会学部

長）から「徳育推進のための行動計画」の提言書をいただきました。

今、大人に対する徳育が重要視されています。「子どもたちは同じように教育された大人によって教育されなければならない」と哲学者カントが言葉を残しているように、まず大人が「徳」を理解しないと、子どもたちに規範などを教えられないのではないのでしょうか。

そんな思いから、本市では昨年3月に市徳育推進会議を設置し、「徳育推進の具体的な目標と方策」について諮問をしました。会議は元長崎県教育委員長の平田徳男先生にアドバイスをいただきながら、公式なものだけでも9回開催され、14人の委員の方々がそれぞれに思いや意見を述べられ、このたび提言書にまとめていただきました。木村会長をはじめ委員の皆さま



市長に提言書を手渡す木村会長

には改めてお礼とお労いを申し上げます。

提言書では「佐世保市民が目指す徳のある市民像」を設定し、これを実現していく方策として、家庭での手伝いや地域でのあいさつなど、市民が具体的な目標を一つ立てて実践する「一徳運動」などが提案されています。

今後は徳育を推進する体制をつくり、この提言書を基本として市民の皆さまに広く啓発していくなど、「徳育は佐世保から」の思いで、一歩踏み出していこうと思いますので、市民の皆さまのご協力をお願いします。

佐世保市長 朝長 則男

徳のある市民像

感謝と思いやりの心を持ち、自分を律し、勇気を持って他人のために何かができる人

感謝と思いやりの心を持つ

- ・素直に「ありがとう」と言える
- ・笑顔であいさつができる
- ・人の気持ちを考えられる
- ・お年寄りや弱者を気遣える
- ・自然や郷土を大切にできる

自分を律する

- ・自分や他人の命を大切にできる
- ・社会のルールやマナーを守れる

勇気を持って他人のために何かができる

- ・進んで家族や周りの人のために何かができる
- ・学校や地域の行事等に進んで参加できる

一徳運動



市役所北側から万徳町方面に通じる道は、八幡橋で佐世保川を渡ります。市役所側の橋のたもとに、ひっそりと最初の橋の親柱が残っています。古びた高さ九十センチほどの石柱で、明治二十二年（一八八九）年十二月と建設年が書かれています。

発起世話人は永盛慶山を筆頭に寺山廉介、林弥平、吉原一次郎、山本陸太郎、濱崎梯一郎、富田茂助、今泉忠衛門といった、佐世保村地着きの有力者の名が並んでいます。このほかにも、多数の人々が建設資金を寄せ、その名前が金額と共に克明に刻まれています。この初代八幡橋架橋について、こんなエピソードがあります。参議院議員を務めた篠崎年子さん（九十二歳）が、平成四年発行「させぼの女性史」第一号で、義母つなさん（昭和四十五年、八十九歳で没）と昭和三十四年に対談し、明らかにしています。

歴史散歩 第557回

八幡橋の親柱 ● 八幡町

撮影・文・筒井隆義



対談によると、林家から永盛慶山の養女となったつなさんは、谷郷町の庄屋敷だった小学校に通った明治二十二年（一八八九）年ごろの思い出を、息子の嫁の年子さんに話しています。

永盛慶山は、幕末まで山伏（修験道の行者）だった傳生院こと永盛傳生の子。当時清水町に住まいがあり、谷郷の小学校に通うには佐世保川を渡らねばならず、つなさんは川の中に平らな石を並べた飛び石橋を渡って通学していました。雨で川が増水したときは、祖父・傳生が背負って渡ってくれました。

つなさんのように、佐世保川右岸の人は大雨のたびに川が渡れず困っていたので、永盛慶山が世話人となって地元の人々に呼び掛け、立派な木橋が架けられたのです。橋のたもとの親柱は、住民の不便解消のため自分たちで拠出し建設した記念碑でもあったのです。

子ども子育て応援センターから 児童虐待防止 の話

虐待を受けたと思われる子どもを見つけたときには、関係する機関に速やかに連絡することが法律で義務付けられています。あなたからの連絡が、子どもを虐待から守るための大きな一歩となります。ためらわずに子どもを虐待から救うための行動を起こしましょう。

児童虐待とは

身体的虐待	殴る、蹴る、投げ落とす、やけどを負わせる、溺れさせる など
性的虐待	性的行為の強要、性器や性行為を見せる など
ネグレクト	食事を与えない、ひどく不潔にする、家に閉じ込める など
心理的虐待	言葉による脅し、無視、兄弟間での差別的扱い など

平成22年度の佐世保市子ども子育て応援センターへの相談件数は延べ6,834件(1,952人)で、そのうち子どもの相談は5,088件(714人)、児童虐待の相談は2,548件(214人)でした。

☎子ども子育て応援センター ☎25-9705

「おかしいなあ」と感じた時の連絡は…

「虐待を受けたと思われる子ども」を見つけたときや、ご自身が出産や子育てに悩んだときは、以下の施設に連絡してください。

佐世保こども・女性・障害者支援センター 24時間受け付け ☎24-5080 万徳町10-3	佐世保市子ども子育て応援センター ☎25-9705 高砂町5-1 中央保健福祉センター
--	---

※連絡を受けた後、虐待かそうでないかは、通告を受けた機関が調査を行います。仮に調査の結果、虐待の事実がなくても、連絡が法律の趣旨に基づくものであれば、連絡者が法の責任に問われることはありません。また連絡した人のプライバシーも守られます。

