

広報 させぼ

2012
VOL.735

2



特集 佐世保の近代化遺産

美しき教会建築

半円アーチ窓から柔らかい光が差し込む浅子教会

今月号の主な目次

2p 佐世保開港ロールケーキ販売開始！

10p SASEBO時旅 春・夏のコースができました！

12p イベント情報 14p 施設だより 16p 市政通信 20p お便り、
広報クイズ「トラフグ身欠きプレゼント」 21p させぼ日和、ヘルシー
クッキングレシピ 22p 暮らしの情報 26p 健康と福祉 30p 市長
日記、広報テレビ 31p 歴史散歩、佐世保の食など



長崎がんばらんば国体 2014 競技会会期が正式に決定！

昨年12月に開催された日本体育協会国体委員会で、第69回国民体育大会「長崎がんばらんば国体」の競技会会期が正式に決定しました。
本市での開催日程と競技会場は以下のとおりです。

競技名	種別	開催日程(平成26年)	競技会場
● ホッケー	成年男女	10月17日(金)～21日(火)	県立佐世保青少年の天地プレイグラウンド(烏帽子町)
● バレーボール	少年女子	10月18日(土)～21日(火)	佐世保市体育文化館(光月町)
● ハンドボール	全種別	10月16日(木)～20日(月)	佐世保市東部スポーツ広場体育館(仮称)(浦川内町)
		10月16日(木)～20日(月)	県立佐世保西高等学校体育館(田原町)
		10月16日(木)～18日(土)	海上自衛隊平瀬体育館(平瀬町)
		10月16日(木)～17日(金)	海上自衛隊佐世保教育隊体育館(崎辺町)
		10月16日(木)～17日(金)	佐世保市体育文化館(光月町)
● 自転車	トラック	10月14日(火)～17日(金)	佐世保競輪場(干尽町)
● ソフトテニス	全種別	10月13日(月)～16日(木)	佐世保市総合グラウンド庭球場(椎木町)
● 軟式野球	全種別	10月18日(土)～21日(火)	佐世保市総合グラウンド野球場(椎木町)
		10月18日(土)～19日(日)	佐世保市吉井野球場(吉井町吉元)
		10月18日(土)	佐世保市千鳥越野球場(鹿町町下歌ヶ浦)
● アーチェリー	全種別	10月13日(月)～15日(水)	佐世保市総合グラウンド陸上競技場(椎木町)
● 空手道	全種別	10月13日(月)～15日(水)	佐世保市体育文化館(光月町)
● 3B体操 ※1		10月5日(日)	佐世保市総合グラウンド体育館(椎木町)
● スポーツチャンバラ ※1		10月5日(日)	県立佐世保青少年の天地多目的ホール(烏帽子町)

※1 デモンストレーションとしてのスポーツ行事



がんばくんニュース

本市出身選手が山口国体で優勝！

昨年10月に開催された第66回国民体育大会(おいでませ！山口国体)で、本市出身の遠山将平選手(写真・帝京大2年、長崎県ふるさと選手)が、空手道競技成年男子組手個人軽量級で見事に優勝しました。12月28日、遠山選手は市役所で市長に優勝報告を行い、長崎がんばらんば国体での活躍を誓いました。

長崎がんばらんば国体 2014 長崎がんばらんば国体佐世保市実行委員会事務局 ☎76-7103

人の動き
1月1日 現在

●総人口 259,710人(-21人) 男性 121,777人(+19人)、女性 137,933人(-40人)
●世帯数 105,212世帯(+1世帯) ※12月中の動き 転入 574人、転出 530人、出生 177人、死亡 242人

させぼ
市政だより

●テレビ 毎週土曜 NBC・NIB→9時25分、KTN・NCC→11時40分
●ラジオ NBC 日曜 9時25分、FM長崎 火曜 9時5分、FMさせぼ 火曜 10時30分・日曜 9時30分
●新聞 長崎新聞 毎月第2・4火曜 ●ホームページ <http://www.city.sasebo.nagasaki.jp/>



携帯サイト
はこちら！

特集 佐世保の近代化遺産

美しき教会建築

日本のキリスト教伝来に深い関わりを持つ長崎県。

全国の約13%に当たる130以上の教会が点在しており、本市においても多くの教会を見ることが出来ます。

これらの教会は貴重な近代化遺産であるだけでなく、西洋と東洋の建築文化が見事に融合するなど建築物としても優れた造形を誇っています。

今回の特集では、日本におけるキリスト教伝来の歴史を振り返りながら、特徴ある佐世保の教会を紹介します。



※写真は三浦町教会



***** Sasebo *****

佐世保

開港♡ロールケーキ

3つの特徴!

スポンジ

コーヒーを練り込み、ほのかな苦みを加えました。

クリーム

キャラメルクリームを使用。コーヒーの苦さとクリームの甘さが程良く合います。

ライスプリン

佐世保産の米粉を使用。かわいらしいハート型の金型は佐世保の企業が作っています。

させぼ☆スター商品 商品化第一弾 販売開始!

佐世保の新たな特産品づくりを目指した「させぼ☆スター商品」コンテスト。応募総数194件のアイデアの中から菓子類、水産加工品、農産加工品の3部門の入賞作品を決定しました。そして、昨年8月から地元業者の皆さんと開発を進めていた菓子類部門の「佐世保開港ロールケーキ」を一足早く商品化し、販売を開始しました。冷やしてアイスケーキにしてもおいしい「佐世保開港ロールケーキ」。新しい佐世保の味をお楽しみください。

佐世保開港ロールケーキ 販売価格 1本840円(税込み)

基本レシピを基に、各店が独自に工夫し心を込めて作っているため、食べ比べてみるのも楽しみ方の一つです。開発に参加した下記3店舗で販売しています(平成24年1月10日現在)。取り扱い店は今後も増える予定です。

取り扱い店舗

- 西洋菓子 ティアラ 瀬戸越2丁目7-1 ☎49-9000
- 欧風菓子 葡萄の木 栄町3-22 ☎22-8628
- 佐世保 長崎堂 藤原町39-2 ☎32-0403

☎ 企業立地・観光物産振興局 ☎24-1111



開発に参加した「ティアラ」の上田直樹さん

世界でも類を見ないキリスト教伝来の歴史

250年の潜伏から復活。

伝来と繁栄

日本におけるキリスト教は、1549(天文18)年、フランシスコ・ザビエルによって伝えられ、西日本を中心に急速に広まりました。特に南蛮貿易港として開かれた長崎にはイエズス会の本部が置かれ、日本における布教の重要な拠点となりました。県内には数多くの教会が建てられ、「日本の小ローマ」と呼ばれるほどキリスト教文化が栄えました。

戦国時代であった当時、戦国大名の中には自ら信徒になる者も現れました。長崎県では大村純忠、有馬晴信といったキリシタン大名がキリスト教を保護したことなどもあり、多くの信徒が生まれました。

弾圧と潜伏

1587(天正15)年、全国統一を目指す豊臣秀吉は「伴天連追放令」を発して長崎を直接支配し、1597(慶長元年)年には宣教師やキリシタン26人を処刑しました(26聖人殉教事件)。これに続く徳川家康も1612(慶長17)年に「禁教令」を発し、キリスト教弾圧が本格化。仏教への改宗が強制され、転宗しない信徒には厳しい迫害が加えられました。当時長崎にあつ

献堂式の数日後、浦上地区の信徒十数名が大浦天主堂に現れ、神父にキリスト教を信仰していることを告白しました。世界宗教史上の奇跡と呼ばれる「信徒発見」です。この知らせは世界中を駆け巡り、大きな衝撃と感動を与えました。信徒たちは禁教から250年もの間、自らで洗礼やオラシヨ(祈祷文)を伝承していたのです。

その知らせは黒島にも届きました。信徒たちはそのことを確かめるため、ひそかに長崎に渡りました。そして宣教師たちに会い、黒島に600人の潜伏キリシタンがいることを告げました。信徒発見からわずか2カ月後のことで、禁教令がまだ解けていない中で、命懸けの告白であったと言われています。

その後も明治政府は幕府の禁教政策を引き継いだため、幾度も弾圧事件が起きました。信仰の自由が認められたのは、1873(明治6)年、キリシタン禁制の高札が撤去された後のことでした。

信仰の証

1873年、禁教の高札が撤去されると県内各地に教会が建てられました。こうした歴史

た教会もすべて破壊されてしまいました。その後、1637(寛永14)年の島原の乱をきっかけに鎖国が完成。ローマ教皇庁では、日本のキリスト教は完全に根絶したものと考えられていました。

しかし厳しい弾圧にもかかわらず、教会もなく、神父もいない中で、信徒たちは人里離れた浦々や島々に移り住み、潜伏して、ひそかにキリスト教の信仰を守り続けました。これらの人々は「潜伏キリシタン」と呼ばれました。

1700年代後半には、厳しい弾圧や食糧難から逃れるため、西彼杵半島外海地区などの潜伏キリシタンが海を渡り、黒島に移り住んできました。禁教令の時代、黒島でも絵踏みなどが強要されましたが、信徒たちは心を一つにして信仰を守り続けました。

「黒島にも600人の潜伏キリシタンがいます」

1853(嘉永6)年のペリー来航による開国を機に、パリ外国宣教会の神父たちが来日。長崎でも外国人神父により大浦天主堂が建設され、1865(慶応元年)年に献堂式が行われました。

を経て建てられた教会は九州の北西部に数多く分布し、特に長崎県内には、全国の約13%に当たる133もの教会(カトリック教会現勢2010より)が現在も点在しています。

これらの教会の多くは、世界史に類を見ない長期の潜伏からの復活という歴史性を背景として、抑圧からの解放と教会への復帰の喜びという崇高な精神性を象徴しています。貧しい暮らしだったにもかかわらず、自らの財産と労力を捧げて造られたこれらの教会は、信徒たちの強い思いが込められた「信仰の証」とも言えます。

美しい造形

本市には、国指定重要文化財であり、ユネスコの世界遺産暫定一覧表に登録されている「長崎の教会群とキリスト教関連遺産」の一つ、黒島天主堂をはじめ、数多くの教会が市内各地に点在しています。

これらの教会は、信仰の復活という喜びの結晶であるとともに、建造物としても大変優れており、美しい造形を誇っています。明治時代から昭和初期にかけて建設された市内の特徴ある3つの教会を紹介します。

上の写真は黒島天主堂天井の拡大写真。美しい木目に見えますが、実はすべて手描き。高価な板が使えなかったため、安価な板にニスを塗り、その上から刷毛でなぞる「櫛目引き」という凝った技法が用いられています。天井や柱などに施されており、仕上げに相当な時間を費やしたものと考えられますが、「教会堂を少しでも立派に造りたい」という信徒たちの思いが伝わってきます。



三浦町教会

三浦町4-25 ☎22-5701

本市は、1886(明治19)年に海軍鎮守府と軍港の設置が決定してから急速に発展を遂げました。周辺各地からの人の流入も増え、その中にはカトリック信徒も相当数存在していました。三浦町教会はそのような人々のための教会として、1897年に佐世保教会という名称で、谷郷町に設立されました。

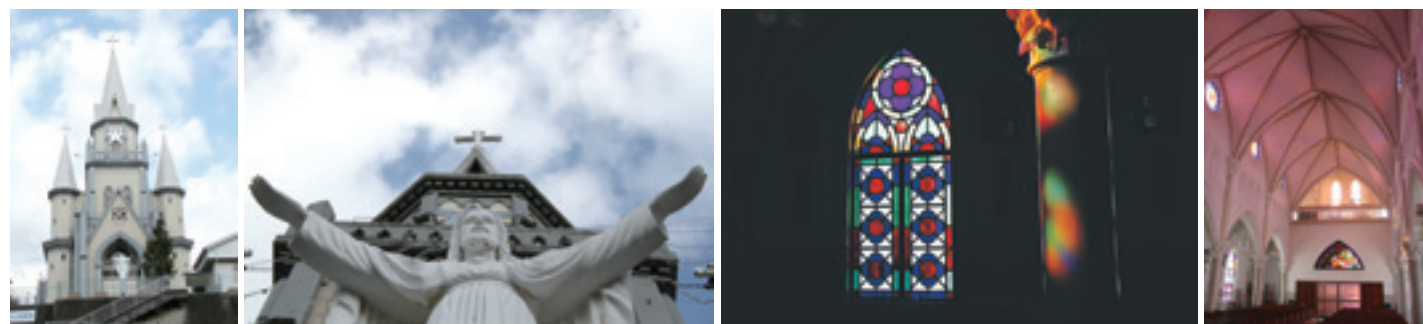
現在の場所に教会が建てられたのは、1931(昭和6)年のこと。佐世保港を一望できる丘の上に建ち、佐世保駅を出るとすぐに目に入るため、長く佐世保のシンボリックな存在として親しまれてきました。しかし、戦時中は空襲対策としてコールタールで黒く塗られ、港を望めることから軍部から厳重に監視されたと言います。

1945年6月の佐世保空襲では幸いにも焼失を免

れ、平和な時代になると再び佐世保のシンボリックな存在になりました。

建物は鉄筋コンクリート造りで、ゴシック風の意匠が採られています。外観は正面中央に大尖塔、その両脇に左右対称に小尖塔が配置されているなど、ゴシック建築の特徴である「垂直性」を強調する意図が感じられます。前面の道路から見上げると、丘の上に建っていることも相まって、垂直性がより強調され、堂々たる姿に見えます。

内部は高さを生かした伸びやかな空間が広がっています。天井はリブ・ヴォールト形式で、列柱に施された装飾の意匠や、創建当時の姿をとどめるステンドグラスの意匠も素晴らしいものがあります。



写真左から●美しい尖塔が印象的な三浦町教会●垂直性が強調された外観●色鮮やかなステンドグラス●伸びやかな空間が広がる内部



黒島天主堂

黒島町3333 ☎56-2017

本市の西方約12kmの海上に浮かぶ黒島。現在でも島の人口の約8割がカトリック信徒です。島のシンボルとなっている黒島天主堂は、1897(明治30)年来島したフランス人マルマン神父が設計・指導し、信徒たちの献金や熱心な労働奉仕により1902年に完成しました。建築様式はロマネスク様式で、柱の間のアーチが半円形になっているなどの特徴があります。

建築には約40万個もの「れんが」が用いられましたが、一部は黒島でも焼かれ、信徒たちの手で一つ一つ積み上げられたと言われています。基礎には黒島特産の御影石を用い、祭壇床には有田焼のタイルが貼られるなど、外国のものと地元のもの美しく調和しています。

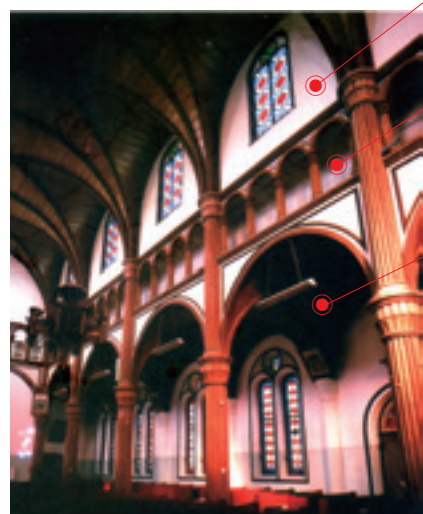
外装や内装など全体的に建設当時の様相をよく残しているほか、フランス製の聖人像、アンゼラスの鐘など、備品も当時のものが保存されており、長崎県を代表する明治期の大型れんが造り教会堂として、国の重要文化財に指定されています。

天井はリブ・ヴォールトと呼ばれるアーチ状の形状で、荘厳な幾何学模様を描いており、別名「こうもり天井」とも呼ばれています。6対ある柱は芯柱の周りに16本の柱を取り付ける「束ね柱」で、土台には黒島の御影石が用いられています。正面祭壇には10体の聖人像が置かれ、その両脇には脇祭壇が置かれています。建築当時は時代を先行した建物で、極めて充実した内装を誇っており、今もその美しさは日本一と言っても過言ではないほどです。



写真左から●れんが造りで重厚な雰囲気の外観●美しい半円形状の建物後方も特徴の一つ●優秀な設計者でもあったマルマン神父(「信仰告白125周年 黒島教会の歩み」より)●ステンドグラスからの光が差し込む有田焼タイル●束ね柱と土台に用いられた御影石

三層構造



クリアストリー
トリフォリウム
アーケード

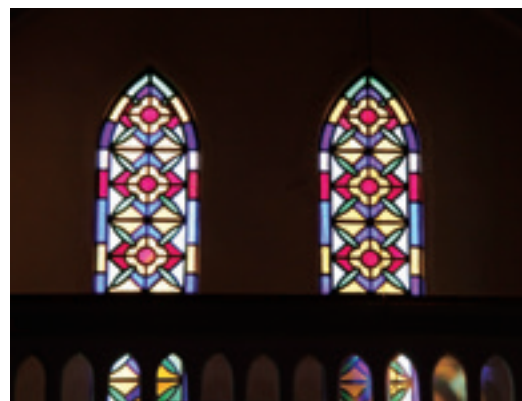
長崎の教会の多くは、内部が本格的な教会建築である「三層構造」になっています。これは単層構造が主流であった中、外国人神父の設計で建てられた大浦天主堂や黒島天主堂が先駆的にこの意匠を採用したため、以降の教会が模範にしたものと考えられています。三層構造はそれぞれ、「アーケード(下段の柱と柱の間)」、「トリフォリウム(アーケードの上の小さな柱が並ぶ部分)」、「クリアストリー(トリフォリウムの上のステンドグラスのある部分)」と呼ばれています。

ロマネスク様式とゴシック様式



教会建築の説明として「ロマネスク様式」と「ゴシック様式」という用語がよく用いられます。ロマネスクとは「ローマ風」という意味で、古代ローマ建築に多用された「半円アーチ」を開口部に用いるなどの特徴があります。これに対してゴシックはアーチの上部が尖る「尖頭アーチ」や「尖塔」を持つことなどが特徴に挙げられます。ちなみに内部の三層構造や丸窓はゴシック様式の特徴であり、黒島天主堂などロマネスク様式の外観を持つ教会の多くは、内装にこれらのゴシック的な要素が取り入れられており、両者の特徴を併せ持っていることとなります。

ステンドグラス



美しいステンドグラスは、教会を象徴する装飾の一つです。西洋の教会では、聖母マリアやイエス・キリストの像、聖書の一場面を表現したものが多く、字の読めない人が多かった時代には人々に聖書の教えを伝える役割もありました。明治時代以降に日本で建てられた教会では、ほとんどそのような意匠は見られず、純粋な装飾として取り付けられています。ステンドグラスは、青、赤、黄、緑の4色が多く使われますが、これは人の生活に不可欠な「水」「火(太陽)」「大地」「自然」を表しているという説もあります。

見学時のマナー

教会堂は聖なる祭儀の場、祈りの場です。見学時には必ずマナーを守りましょう。

- ◎堂内では帽子を脱ぎ、私語を慎み、静かに座ってください。
- ◎堂内にある物には触れないでください。
- ◎柵内、内陣(祭壇域)に入らないでください。
- ◎堂内での飲食、喫煙、飲酒は厳禁です。
- ◎堂内での写真撮影は原則的に禁止です(心のフィルムに残してください)。
- ※ミサ、冠婚葬祭などが行われている時は、入堂をご遠慮ください。



浅子教会

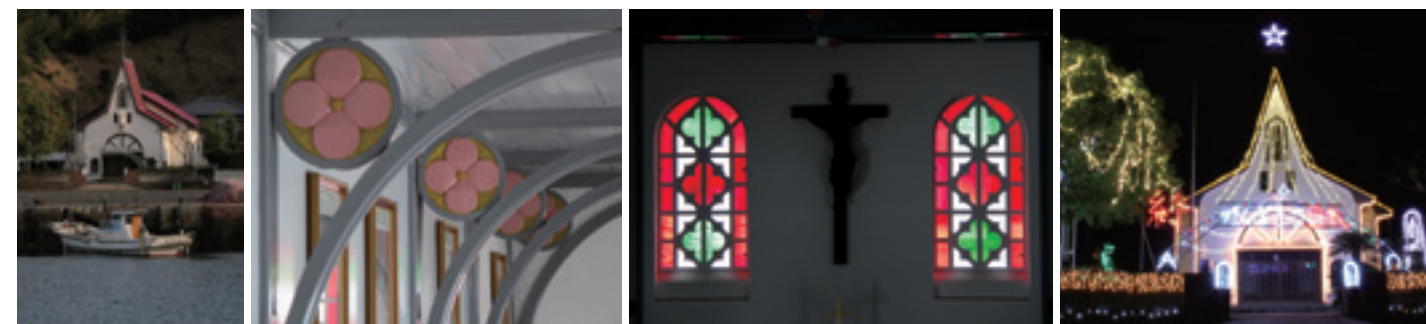
浅子町232-4 ☎68-2583

九十九島の海に面した浅子地区にカトリック信徒が住むようになったのは1884(明治17)年のことで、黒島に住んでいたカトリック信徒が、土地を求めて移住してきたことが始まりと言われています。その後、1925年に仮の教会ができ、1927(昭和2)年に現在地に移されました。

浅子教会は、九十九島を望む小さな入り江に面して建てられています。建物の完成は1930年と言われ、木造平屋建て、外壁は下見板張りの小さな教会です。側面には半円アーチ窓を持ち、玄関部には鐘塔が設けられていますが、これは後世に改築されたものです。窓もアルミサッシに取り替えられており、海辺の過酷な環境にあるため、少しずつ改築されながら維持されてきたことが分かります。

内部の天井は板張りの平天井です。4対ある列柱にはイオニア式(古代ギリシャ建築の列柱様式)の装飾が施され、柱から天井に伸びる持送りの内側には、四つ葉の装飾が取り付けられています。祭壇上部にはめ込まれているステンドグラスの意匠も素晴らしく、質素ながらも随所に優れた意匠を織り込んだ、質の高い教会建築です。

浅子教会では毎年クリスマスになると、美しいイルミネーションが施されます。信徒たちのボランティアとして行われており、浅子地区の冬の風物詩として親しまれています。浅子地区は人口の約8割がカトリックで、その家々でもイルミネーションを飾るところが多く、クリスマス前後には地区全体が光り輝く様子を見ることができます。



写真左から●九十九島を望む入り江に建つ浅子教会●柱上部に施された四つ葉の意匠●祭壇上部のステンドグラス●美しい光を放つイルミネーション



土に向かう時間
世界にひとつの焼き物の器づくり

登り窯の原型といわれる「蛇窯」は、ゆっくりと焼き上げる薪の窯です。灰が自然な釉薬となり深い味わいを醸すお好みの器づくりを、楽しい講師や市民窯の仲間たちと、それぞれの興味やペースに応じてお楽しみください。

時 3月25日@10時~12時(作陶会)、26日@13時~15時(ろくろ仕上げ)
4月15日@10時~12時(窯入れ)、19日@10時~21日@12時(窯焼き)
29日@10時~12時(窯出し)

料 2,500円(材料、作陶指導、焼成、保険料含む)、ろくろ指導別途1,000円
定 30人



茶市ん風に吹かれて
初夏の瀬戸の風物詩「早岐茶市」をそぞろ歩き

この時季、瀬戸に立つ「早岐茶市」は400年以上の時を刻む初夏の風物詩。物々交換から始まったこの市では、周辺各地から集まる山海の産物が並び、生産者とのやりとりもまた楽しみ。地元ガイドがその歴史や見どころ、「茶市んときだけ」の珍味やスイーツもご紹介します。

時 5月7日@~9日@ (初市)、5月17日@~19日@ (中市)
5月27日@~29日@ (後市) ※9時40分~11時30分

料 1,200円(ガイド料、土産、保険料含む)
定 各日18人(最少催行2人)

「SASEBO時旅」のお申し込み、お問い合わせ
佐世保観光コンベンション協会内 時旅デスク ☎23-7212
〒857-0863・三浦町21-1、ホームページ <http://www.tokitabi.jp>
受付時間 9:00~18:00(土・日曜、祝日は休み)

「SASEBO時旅」ガイドブックの配布場所
佐世保観光情報センター(JR佐世保駅構内)
市役所1階、各支所・行政センターなど

※時旅はすべて予約制です。2月13日@から予約を開始しますので、コースによっては定員に達している場合があります。あらかじめご了承ください。



市民モニター募集 宇久島3月のハロウィーン
お大師様まつりツアー

お大師様まつりは春を告げる宇久島の行事。各家庭に祭壇を設けて弘法大師「お大師様」を祭り、来客を手料理でもてなします。子どもたちはろうそくを持って家々を巡り、お大師様に供えるろうそくと家人からのお菓子やお餅などを交換する習わしです。春の宇久島ののどかな一日を、島の人々との交流でお楽しみください。

◎主な行程
1日目：フェリー移動→島内観光→夕食→地元の皆さんと交流
2日目：朝食→お大師様接待巡り→フェリー移動(フェリー内で昼食)

時 3月20日@10時~21日@16時40分
料 22,000円(1泊2日、3食付き) 定 20人(最少催行15人)

【宇久島お大師様まつりツアー市民モニターの申し込み】往復はがきに、参加者の住所、氏名、年齢、生年月日、電話番号(自宅・携帯)、人数(はがき1枚で2人まで)、「市民モニター希望」と記入し、2月24日@までに時旅デスクへ。※応募多数の場合は抽選します。参加者にはアンケートにご協力いただき、時旅で使えるクーポン2,500円分をプレゼントします。

SASEBO 時旅 春夏のコースができました!

市民ガイドが案内する「SASEBO時旅」。昨年4月にスタートし、市外からの参加者だけでなく、市民の皆さんからも「ガイドさんの話を聞きながら歩いてみて、初めてその場所の良さが分かりました」「佐世保を改めて好きになりました」など、うれしい声をお寄せいただいています。今回ご紹介するのは、佐世保の春と夏の魅力が満載の時旅の中から厳選した6コース。皆さんのご参加をお待ちしています。



坂の上の雲を目指した時代
海軍さんのまち歩きとゆかりのお料理

小説「坂の上の雲」に描かれた人々のエピソードを添えて、日本を守るというひたむきな魂で大国ロシアと戦った明治という時代を、ゆかりの地を巡るまち歩きでひもときます。昼食は佐世保港を一望するお座敷で、海軍さんゆかりのお料理を。展望風呂もお楽しみに。

※まち歩き=海上自衛隊佐世保史料館→教法寺→市民文化ホール(旧海軍佐世保鎮守府凱旋記念館)→佐世保橋→万松楼の坂道→西方寺→八幡神社

時 3月20日@、4月8日@、5月5日@10時20分~14時
料 5,500円(ガイド料、昼食、入浴、保険料含む)
定 各日18人(最少催行2人)



佐世保港から春爛漫の針尾瀬戸へ
西海橋お花見クルーズと瀬戸のごちそう

春の早岐瀬戸は桜と渦潮、そして海の幸で長く人々に親しまれてきた名所。桜前線を待つ佐世保港から西海橋、新西海橋をくぐる瀬戸のクルーズは、迫力ある渦潮と桜、そしてこの時季だけの「マテ貝」漁の様子を眺めながら崎針尾港まで。昼食は地元漁師の海上いかだで海鮮バーベキューです。

◎主な行程
佐世保新港棧橋集合~クルージング→崎針尾港下船→海上いかだで昼食→お花見散策→魚魚市場で買い物・解散

時 4月1日@10時20分~14時 料 6,200円(クルーズ、ガイド料、昼食、保険料含む) 定 30人(最少催行20人)



ローカル列車で行く街道のまち
桜花の寿福寺と江迎本陣 平戸藩ゆかりの新酒とお料理

古くから平戸街道の要衝だった江迎。地元の蔵元「潜龍酒造」の山下家には、今もお殿様のお宿「江迎本陣」が往時のまま保存されています。桜花の季節、北松浦半島を半周するローカル列車、松浦鉄道で江迎鹿町駅へ向かい、潜龍酒造の蔵開きと江迎本陣、繭玉に彩られる街道のまち歩きを楽しんだ後、寿福寺のお庭を愛でながら、ゆかりのお料理をいただきます。

◎主な行程
MR佐世保駅集合(貸切列車で移動、江迎鹿町駅下車)→潜龍酒造蔵開き・江迎本陣見学→街道まち歩き→寿福寺見学→列車乗車(MR佐世保駅へ)

時 4月8日@9時30分~16時 料 6,200円(列車代、ガイド料、昼食、保険料含む)
定 35人(最少催行22人)

春の植木市

庭木、盆栽、果樹苗、山林苗、草花苗など約400種3万株を販売。2月8日⑩10時30分から先着100人に花苗をプレゼントし、2月14日⑩13時30分からは、接ぎ木の講習会を実施。

- 時 2月8日⑩～17日⑩
- 場 松浦公園
- 問 佐世保みどりの会 ☎31-7241

心の健康づくりフェスティバル

- 時 2月18日⑩11時～16時
- 場 アルカスSASEBO・中ホール
- 内 講演「変化するうつ病と周囲の対応について」(講師=不知火病院院長・徳永雄一郎さん)、清水中学校吹奏楽部や長崎国際大学吹奏楽部のコンサート、バザー(11時～12時30分)など
- 問 障がい福祉課 ☎24-1111

100年の森植樹祭

- 時 2月19日⑩8時30分受付開始
- 【講演会】
- 時 9時～10時
- 場 世知原地区生涯学習センター

- 内 講師=横浜国立大学名誉教授・宮脇昭さん
- 【植樹】
- 時 10時～12時⑩遠見公園
- 問 100年の森構想実行委員会 ☎40-8449

お魚料理教室

- 時 2月21日⑩、23日⑩10時～13時
- 場 市水産市場(相浦町)
- 内 新鮮でおいしい地魚の調理、魚食普及と食育推進のための講習会、食生活改善推進員による話など
- ※エプロン、タオル持参。
- 対 市内在住で高校生以下の子どもがいる母親
- 料 無料⑩各回とも先着30人
- 申 2月6日⑩から電話で佐世保魚市場協会へ
- ※駐車場あり。
- 問 佐世保魚市場協会 ☎47-8970

2012スピカまつり

- 時 3月3日⑩、4日⑩
- 場 アルカスSASEBO・イベントホール、スピカ

- 内 3日⑩⇒講演会「自分らしく生きる」(13時40分、講師=吉永みち子さん)親子ふれあいコーナー(劇、読み聞かせなど)、させぼ汁無料試食コーナーなど
- 4日⑩⇒ワークショップなど
- ※講演会は託児(未就学児まで)あり。(2月21日⑩までに要予約)
- 問 男女共同参画推進センター「スピカ」 ☎23-3828

火の用心チャリティーバザー



- 時 3月4日⑩11時45分
- 場 島瀬公園
- 内 消防団第2中隊のチャリティーバザー、餅つきと即売会、餅投げ、消防音楽隊の演奏、消防体験コーナーなど
- 問 消防局総務課 ☎23-5121

中国瀋陽市との友好交流都市締結記念
「市民の翼」参加者募集!



瀋陽故宮(大政殿)

市民の皆さんと市長とで、昨年5月に友好交流都市となった中国・瀋陽市(旧奉天)を訪問し、友好親善を深めるツアーを企画しました。ぜひご参加ください。

- と き 3月25日⑩～29日⑩(4泊5日)
- 料 金 市民1人8万円程度(宿泊は2名1部屋利用、全行程食事付き、別途諸費用あり)
- 募集人数 30人(応募多数の場合は抽選)

日程	スケジュール
1日目	佐世保出発・長崎空港発 瀋陽空港着
2日目	交流行事参加 瀋陽市内観光
3～4日目	大連・旅順観光
5日目	瀋陽空港発 長崎空港着・佐世保到着

※空路は中国南方航空のチャーター便を利用します。
※国内・現地での移動手段は貸切バスです。
※スケジュールは変更になる場合があります。

- 問い合わせ・申し込み
JTB佐世保支店(栄町6-18、☎23-5218)
- 締め切り 2月24日⑩
- 問 国際政策課 ☎24-1111

ハウステンボスイベント情報
闇の王国



期間限定の企画「闇の王国」が登場。普段は入ることができない未知の世界を探検する、新感覚体験ツアーです。
時 1月28日⑩～3月4日⑩ 料 600円(とくとくチケット、ファミリー会員300円)

ハッピーバレンタインスペシャル

ホテルヨーロッパでベルギーの専門店「デルレイ」のショコラ(チョコレート)や、ホテルの菓子職人特製ショコラを販売。ほかにも、ケーキbuffet(2,600円)などを実施します。
時 1月28日⑩～2月14日⑩

九州厳選蔵元の焼酎の宴

九州の約20の蔵元から厳選された本格焼酎が味わえます。
時 2月10日⑩～26日⑩ 場 ワールドレストラン街 料 1時間2,000円



- 問 ハウステンボス総合案内ナビダイヤル ☎0570-064-110

早春の風物詩 相浦愛宕市

植木や苗木、竹細工、海産物などを販売する露店が沿道に並びます。恒例の「福しゃもじ」では福袋や鉢花が当たります。

- 時 2月24日⑩～26日⑩
- 場 相浦橋～相浦港の歩行者天国 ※期間中は交通規制が行われますので、ご協力をお願いします。
- 問 相浦商工振興会内・愛宕祭協賛会 ☎47-2754

愛宕市期間中のバス路線の変更

- 【車両通行止め】
- 10時～17時 相浦橋～相浦郵便局そば交差点
- 【運行経路変更】
- 日野木宮経由・相浦棧橋、ニュータウン真申行き ⇒日野大瀧経由に変更
- 大野木宮経由・相浦棧橋、ニュータウン真申行き ⇒大野大瀧経由に変更
- ※一部の便で終点バス停が変更になる場合があります。各乗車バス停で経由地などをご確認ください。
- 問 交通局業務課 ☎25-5111



アルカスSASEBO イベント情報 ☎42-1111

アルカス市民音楽祭2012

市民が主役の音楽祭。今回は作曲家・團伊玖磨の没後10周年を記念したメモリアルコンサートやオヤジバンドライブなどを実施します。

- 時 3月24日⑩、25日⑩
- 場 全館 料 無料 ※入場パスが必要です(アルカスSASEBOチケットカウンターで配布します)。

3歳からのクラシック 親子で楽しむコンサート



2007年USA国際ハーブコンクールで日本人初の銀メダルを獲得した平野花子(写真左)と、フルートの上野由恵(写真右)による美しい音色を親子でお楽しみください。

- 時 4月14日⑩15時開演 場 中ホール
- 料 全席自由 一般1,000円、3歳～高校生500円

九十九島動植物園

古生物体験イベント 恐竜くんの「恐竜教室」



「森きららに恐竜がやってきた！」のイベントを監修している「恐竜くん」こと田中真士さんが、恐竜の絵を描くワークショップを通して、恐竜の魅力を伝えます。

時 2月25日④、26日④13時～14時30分
対 3歳以上 料 無料 定 各日先着20人
申 2月18日④～24日④に電話で同園へ

古生物学講演会「御所浦の恐竜化石と天草御所浦ジオパーク」とレプリカ作り体験

「森きららに恐竜がやってきた！」の一環として、天草市立御所浦白亜紀資料館の学芸員を迎え、恐竜に関する講話やレプリカ作り体験を行います。

時 2月18日④、19日④
14時30分～15時30分
対 小学生以上 料 300円 定 各日先着20人
申 2月11日④⑤～17日④に電話で同園へ

小動物の飼い方教室

ウサギやモルモットなどの小動物の基本的な飼育方法を学びます。

時 3月11日④13時15分～14時15分
料 無料 定 先着20人
申 2月20日④～3月9日④に電話で同園へ

※筆記用具持参。自宅のペットは持ち込めません。

※いずれのイベントも入園料が必要です。

〒857-1231 船越町2172 ☎28-0011
開園時間=9時～17時15分
入園料=高校生以上400円、小・中学生100円(未就学児は無料)
※70歳以上の市内在住者は入園時に公的証明書を提示すると無料。

少年科学館

サイエンス広場で遊ぼう！



科学の不思議や面白さを体験しながら学ぶことができ、子どもから大人まで楽しめるイベントです。

時 2月12日④9時30分～16時 料 無料
※詳しくは学校で配布するチラシをご覧ください。

天体観測会

時 ①2月25日④18時30分～20時30分
②3月10日④19時～21時
内 ①細い月・金星・火星・木星と冬の星座を見よう②水星・金星・火星・木星と冬と春の星座を見よう

料 無料 定 50人
申 電話で同館へ
※中学生以下は保護者同伴。
※天候により、星が見えない場合があります。
※雨天、曇天時は翌日に順延します。

プラネタリウム

【平日開館日のプログラム】
内 15時：銀河鉄道の夜、16時：冬の星座
【土曜日のプログラム】
内 10時・11時：学習投映、13時：ポケットモンスター ベストウィッシュ、15時：銀河鉄道の夜、16時：冬の星座
【日曜日のプログラム】
内 10時・13時：ポケットモンスター ベストウィッシュ、11時・15時：銀河鉄道の夜、16時：冬の星座
料 高校生以上300円、中学生以下150円 ※市民は学習投映が無料。

〒857-0031
保立町12-31(市総合教育センター内)
☎23-1517 ※駐車場あり。
開館時間=9時～17時
休館日=火曜、祝日

市立図書館

第44回郷土研究所の公开发表会

時 2月18日④14時(13時30分開場)
場 3階・視聴覚室
内 郷土研究所の所員が日ごろの研究成果を発表
「小字地図から歴史が見えるか」
発表者：宮崎勝秀さん
「新田開発に関わる小字について考える」発表者：廣田昌一呂さん
※駐車場に限りがありますので、公共交通機関をご利用ください。

今月のおすすめ図書



おひやくしょうとえんまさま
君島久子 再話、佐藤忠良 画(福音館書店)
欲張りのえんま様がご供え物をけちったお百姓をこらしめようと、鬼と悪だくみをする中国の昔話。次は何か起こるのか期待がふくらみ、えんま様とお百姓の知恵比べが面白い絵本です。

桶狭間は晴れ、のち豪雨でしょう
松嶋憲昭著(メディアファクトリー新書)
気象予報士として桶狭間の戦や元寇などの日本の歴史をユニークな視点から検証しています。新田次郎「梅雨將軍信長」など同じ題材の文学作品との読み比べも楽しめます。

〒857-0026 宮地町3-4
☎22-5618 FAX22-9535
開館時間=10時～18時(木・金曜は一般室、講座室は20時まで)
休館日=月曜、祝日(月曜の場合は翌日も)、月末(月曜の場合は前日も)

西海パールシーリゾート

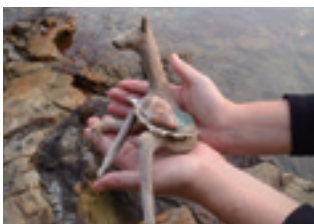
九十九島かき食うカキ祭り・冬の陣



冬の風物詩となった「九十九島かき食うカキ祭り・冬の陣」を開催しています。家族や気の合う仲間と炭火を囲んで温まりながら、アツアツの九十九島かきをお楽しみください。おにぎりやイカの一夜干し、サザエや干物などのサイドメニューも充実しています。

時 2月の毎週土・日曜、祝日10時～16時 場 西海パールシーリゾート大芝生広場
焼き台500台(2,000席、焼き台の使用は無料)
※殻付き生カキ1kg700円、木炭1kg150円、軍手・カキ開けナイフセット200円
飲食物の持ち込みはご遠慮ください。

なんじゃこりゃ？砂に埋もれた宝物



砂浜に流れ着く漂着物から、変わった形の流木や貝殻、シーグラスなど、自分だけの宝物を探し出します。

時 3月18日④13時～15時
場 白浜海水浴場(現地集合)
対 小学生以上(小学3年生以下は保護者同伴)
定 20人(応募多数の場合は抽選)
料 1人100円 3月5日④必着
申 参加者全員の氏名、年齢、性別、代表者の住所と電話番号を明記し、往復はがきかファクスで九十九島ビジターセンター「砂の宝物」係へ

西海パールシーリゾート 〒858-0922 鹿子前町1008 ☎28-4187 「海きらら」開館=9時～17時、市民料金=4歳～中学生500円、高校生以上990円
九十九島ビジターセンター 〒858-0922 鹿子前町1053-2 ☎28-7919 FAX28-7351 開館=9時～17時(入館無料)

こどもひろば お楽しみ会

時 2月11日④⑤、18日④、3月3日④、10日④11時30分、14時30分(約30分間)
場 「海きらら」こどもひろば あまもば
内 読み語りなど(詳しくはお尋ねを)
料 無料(海きらら入館料が別途必要)

九十九島工房



時 2月25日④11時、14時(約1時間)
場 「海きらら」こどもひろば あまもば
内 貝殻を使ってろうそく作り(佐世保高専共催)
対 幼児以上(小学校低学年以下は保護者同伴)
定 各回先着10人
料 1人300円(保険料含む)
申 2月11日④⑤から電話で「海きらら」へ

九十九島ビジターセンター

特別展 エアフォトグラファー多胡光純 九十九島を飛ぶ



エアフォトグラファー多胡光純氏による空撮映像第2弾。空を飛ぶ鳥の目で見るとようなダイナミックな映像が「くっけん広場」で上映され大好評だった「まちなか編」に続き、今回は九十九島の風景が収められています。この特別展では、映像を初公開するとともに、多胡氏の活動と制作過程を紹介し、併せて九十九島の絶景を収めた写真も展示します。

時 2月11日④⑤～3月31日④⑤ 2階・レクチャールーム

高齢者施策の方針へのご意見募集

高齢者施策の方針などを定めた「佐世保市老人福祉計画・第5期介護保険事業計画」を新たに作成するに当たり、同計画の素案に対する皆さんのご意見をお寄せください。

素案の閲覧・意見用紙の設置場所

長寿社会課、行政資料閲覧コーナー（市役所6階）、各支所・行政センター、各地域包括支援センター ※市ホームページにも掲載しています。

応募方法

意見用紙に住所、氏名、年齢、意見を記入し、素案の閲覧窓口に提出するか、次のいずれかで長寿社会課に送付

郵送 〒857-8585（住所不要）
 ファクス 25-9670
 Eメール chojyu@city.sasebo.lg.jp

受付期間

2月1日（水）～17日（金）

☎長寿社会課 ☎24-1111

障がい者施策の方針へのご意見募集

障がい者施策の方針などを定めた「障がい者プラン及び障がい福祉計画」を新たに作成するに当たり、同計画の素案に対する皆さんのご意見をお寄せください。

素案の閲覧・意見用紙の設置場所

障がい福祉課、行政資料閲覧コーナー（市役所6階）、各支所・行政センター、各地域包括支援センター ※市ホームページにも掲載しています。

応募方法

意見用紙に住所、氏名、年齢、意見を記入し、素案の閲覧窓口に提出するか、次のいずれかで障がい福祉課に送付

郵送 〒857-8585（住所不要）
 ファクス 25-2281
 Eメール syogai@city.sasebo.lg.jp

受付期間

2月1日（水）～17日（金）

☎障がい福祉課 ☎24-1111

12月定例会市議会で可決された主な議案

12月定例会市議会が11月25日（金）～12月14日（水）に開催され、7億3904万円を減額する一般会計補正予算など、29議案が可決・承認されました。その中から主な議案をお知らせします（市政の重要事項の報告は本紙1月号に掲載しています）。

補正予算

一般会計では、国や県の補助決定に伴う福井洞窟整備・発掘事業費や市単独の経済雇用対策事業費を追加する一方、給与改定に伴う職員の人件費、子ども手当制度の見直しに伴う不用額を減額した結果、7億3904万円を減額計上し、特別会計・企業会計を合わせて総額6億3944万円の補正予算を減額計上しました。

●補正予算の主な内容

一般会計
 職員の給与改定に伴う人件費等 △3億9689万円
 子ども手当制度の見直し △5億2867万円
 経済雇用対策事業 3393万円
 8月の豪雨等に係る災害復旧費 3230万円

特別会計

工業団地整備事業の前倒し実施や、ことし4月1日からの競輪開催業務の包括委託に係る債務負担行為の設定など

企業会計

交通事業における軽油費の増額と給与費等の減額

●12月補正後の予算額

会計	補正額	補正後の予算額
一般	△7億3904万円	1149億2896万円
特別	9960万円	711億2276万円
企業	0万円	350億9022万円

☎財政課 ☎24-1111

佐世保市奨学基金条例の一部改正の件

篤志家からの寄附金2000万円により、高校生、大学生などに対する奨学金の貸し付けを行う新たな奨学基金を設置するもの。

☎教育委員会総務課 ☎24-1111

佐世保市企業立地促進条例の一部改正の件

本市への企業立地の促進を図るため、ことし3月31日までとなっている条例の有効期限を5年間延長するもの。併せて奨励金の上限額を、土地取得奨励金は3億円から6億円に、雇用奨励金は5000万円から1億円に引き上げるとともに、8ヘクタールを超える本県や本市などが分譲する土地の取得に対する助成率を引き上げるもの。

☎企業立地・観光物産振興局 ☎24-1111

7月から外国人住民の登録制度を変更

住民基本台帳法などの改正により、7月から外国人住民も日本人住民と同じように住民票に記載されます。

住民票作成の対象となる外国人住民とは

適法に3カ月を超えて在留する外国人で、日本国内に住所があり、次の①～④のいずれかに該当する人（短期滞在者を除く）

- ① 中長期在留者（在留カードの交付対象となります）
- ② 特別永住者（特別永住者証明書の交付対象となります）
- ③ 一時庇護許可者または仮滞在許可者
- ④ 出生による経過滞在者または国籍喪失による経過滞在者

「仮住民票」の送付

現在の外国人登録原票の記載を基に「仮住民票」を作成し、5月ごろに本人に送付しますのでご確認を。

主な変更内容

- 住民基本台帳法の適用対象に加わります
日本人と外国人とで構成される世帯でも、世帯全員が記載された住民票の写しなどが発行できます。
- 入管法が改正され、外国人住民の利便性が増します
これまでは在留期間の更新などを入国管理局で手続きし、その後居住地の市町村で届け出を行う義務が

ありましたが、入管法の改正に伴い、市町村への届け出が不要になりました

- 外国人登録証明書がなくなります
外国人登録証明書は順次、「在留カード」か「特別永住者証明書」に変わります（一定の期間は外国人登録証明書を「在留カード」か「特別永住者証明書」とみなすことができます）。
- 転出届が必要になります
住民基本台帳法の改正後は住民票がある市町村に転出届を提出し、新たな居住地の市町村で転入届を提出する必要があります。出国の際も同様に、国外転出届を提出する必要があります。

※詳しくは、法務省、総務省のホームページで確認を。
 法務省 <http://www.immi-moj.go.jp/newimmiact/newimmiact.html>

総務省 http://www.soumu.go.jp/main_sosiki/jichi_gyousei/c-gyousei/zairyu.html

☎外国人在留総合インフォメーションセンター
 ☎0570-013904（平日8時30分～17時15分）
 （IP電話、PHS、海外からは☎03-5796-7112）

離職して就職活動をする人に住宅手当を支給

国の離職者緊急特別措置事業により、離職者で就労能力と就労意欲がある人のうち、住宅を喪失したか喪失する恐れのある人に住宅手当を支給しています。

支給限度額（月額）

単身世帯⇒2万9000円、複数世帯⇒3万7600円

支給期間

最長6カ月間（条件によっては3カ月間の延長もあり）

支給対象

次のすべてに該当する人

- ① 平成19年10月1日以降に離職した人
- ② 離職前に主たる生計維持者であった人（離婚等により、申請時には主たる生計維持者となっている人も含む）
- ③ 就労能力と常用就職の意欲があり、公共職業安定所に求職申し込みを行う人
- ④ 住宅を喪失したか喪失する恐れのある人 ※申請者や申請者と生計を同じくする同居の親族のい

れもが、当該申請者が居住可能な住宅を所有していないこと

- ⑤ 申請日の属する月における申請者および申請者と生計を同じくする同居の親族の収入の合計額が、次に定める収入基準額であること
 - 単身世帯⇒8万4000円に家賃額を加算した額未滿（家賃の限度額は2万9000円）
 - 2人世帯⇒17万2000円以内
 - 3人以上世帯⇒17万2000円に家賃額を加算した額未滿（家賃の限度額は3万7600円）
- ⑥ 生計を同じくする同居の親族の預貯金の合計が、単身世帯⇒50万円、複数世帯⇒100万円以下の人
- ⑦ 国や地方自治体が実施する住宅喪失離職者支援のための貸し付けや給付を受けていない人
- ⑧ 申請者や申請者と生計を同じくする同居の親族のいずれもが、暴力団員でないこと

☎生活福祉課 ☎24-1111

市県民税・国民健康保険税の申告は3月15日まで！

毎年、最終日近くなると申告に訪れる人が集中し、窓口が混雑します。早めに申告を済ませましょう。

申告書の提出先

市が送付した申告書⇒佐世保市へ
 税務署が送付した確定申告書⇒税務署へ ※ただし、収入が給与・年金だけの人は、市役所13階で受け付けます。

申告相談・受付日の日程表

受付日	受付場所 市役所13階・大会議室 受付時間：9時～11時30分、13時～16時	受付場所 支所、行政センターなど 受付時間 9時～11時30分、13時～15時30分	
	指定町名		
2月 6日⑧		江迎行政センター	
2月 7日⑨		受付時間 9時30分～11時30分、13時～16時	
2月 8日⑩	大黒、東山、大宮	小佐々行政センター	
2月 9日⑪	折橋、春日、中通、高砂、木場田、比良、長尾、上、元、泉		
2月10日⑫	天神、天神1～5丁目		
2月13日⑬	藤原、稲荷、若葉、平瀬、立神	江上地区公民館、針尾地区公民館	
2月14日⑭	白木、須佐、高梨、勝富、松川、戸尾	黒島地区公民館、高島町公民館 受付時間 10時～12時、13時～16時	
2月15日⑮	京坪、宮崎、下京、上京、山県、塩浜、万津、島地、光月、高天、金比良、御船、神島、小島	宮地区公民館	宇久行政センター 9時～11時30分、13時～16時 ※17日は11時30分まで。
2月16日⑯	宮田、俵、梅田、保立、石坂、清水、福田、万徳、天満	中里皆瀬地区公民館	
2月17日⑰	白南風、三浦、須田尾、峰坂	柚木地区公民館	
2月20日⑱	赤崎、庵浦、野崎、俵ヶ浦、下船越、船越		
2月21日⑲	山祇、山手、田代、烏帽子、松山	鹿町地区生涯学習センター 受付時間 9時30分～11時30分、13時～16時	
2月22日⑳	浜田、相生、谷郷、東大久保、西大久保、園田、矢岳、今福		
2月23日㉑	東浜、十郎新、干尽、前畑、崎辺、潮見、福石、新港	吉井地区公民館体育室	
2月24日㉒	桜木、赤木、横尾		
2月27日㉓	祇園、本島、島瀬、栄、常盤、湊、松浦、宮地、熊野、花園、名切、八幡、城山	三川内うつわ歴史館、広田地区公民館	
2月28日㉔	木風、小佐世保	世知原行政センター	
2月29日㉕	鶴渡越、小野(本庁管内)、長坂、鹿子前		
3月 1日㉖	※申告日に申告できない人は、2月8日⑩～3月15日㉕の平日9時～11時30分、13時～16時に市役所13階で申告できます。	東部住民センター	
3月 2日㉗			
3月 5日㉘		大野地区公民館	
3月 6日㉙		相浦公会堂	
3月 7日㉚			
3月 8日㉛		日宇地区公民館	
3月 9日㉜			

市県民税⇒市民税課 ☎24-1111、国民健康保険税⇒保険料課 ☎24-1111、確定申告⇒佐世保税務署 ☎22-2161

住み慣れたまちで安心して暮らせる地域福祉の推進

地域みんなで協力し合ってまちづくりを進める時代

近年、少子高齢化や核家族化の影響もあり、家庭や地域で人と人とのつながりが希薄化し、地域社会を取り巻く環境は大きく変わってきています。このような状況では、行政だけでなく事業者や市民団体、地域住民の皆さんが協力し合い、安心して暮らせる地域づくりを進める「地域福祉」の推進が重要であると言えます。

「地域福祉計画・地域福祉活動計画」の策定と推進

本市と佐世保市社会福祉協議会では、地域福祉を推進し、すべての人が安心して暮らせるまちづくりを目指すため、平成21年3月に「佐世保市地域福祉計画・佐世保市地域福祉活動計画」を策定しました。これを効果的に実行していくため、翌年6月に「佐世保市地域福祉計画推進委員会」を設置しました。市内のさまざまな分野で活躍する市民団体の代表者、学識経験者、公募で選ばれた市民などが委員を務め、委員会や専門部会などを開催し、協議を行っています。

地域福祉計画推進委員会から答申書の提出

昨年10月、佐世保市地域福祉計画推進委員会の西 司委員長から本市に、23年度の答申書が提出されました。地域福祉の推進に向けた36項目の取り組みについて、のべ101項目の提言がありました。

【提言の主な内容】

- 「福祉サポーター」モデル地区の設置・実施
地域内の困りごとを発見し、担当する民生委員・児童委員に伝える身近な相談相手として「福祉サポーター」を設置し、モデル地区(西天神町公民館一区)で実施する。
- 公民館や空き店舗などの利用
地域の公民館や空き店舗を利用して交流の場所にするため、先進地の視察や実施場所の調査を行う。
今後も本市と社会福祉協議会では、提言を受けた内容に着実に取り組み、より良い地域づくりを進めていきます。地域の皆さんのご協力をお願いします。

保健福祉政策課 ☎24-1111



健康づくり課から インフルエンザ感染予防の話



日ごろからインフルエンザに感染しないように心掛けていますか？ インフルエンザは、患者の咳やくしゃみのしぶきを直接吸い込むことで感染します。咳やくしゃみをしたときに手にウイルスが付着し、その手であちこち触ると、そこを触った人に感染することもあります。インフルエンザは春先まで流行しますので、まだまだ注意が必要です。ここでは、手軽にできるインフルエンザの予防法を紹介します。

①手洗い・うがいを習慣にしましょう

外出から帰宅したときや咳やくしゃみをしたときは、手洗い・うがいをしてウイルスを除去しましょう。

②マスクの着用を心掛けましょう

不織布製マスクはウイルスの侵入を抑制する効果が期待できます。外出時や人混みの中にいるときはマスクを着用しましょう。

③「咳エチケット」を徹底しましょう

「咳エチケット」とは、咳やくしゃみが出るとき

は周囲にいる人と距離を置く(2m以上)、顔をそむける、ハンカチなどで口を覆うなど、ウイルスを広げないように心掛ける行為のことです。感染を拡大させないために「咳エチケット」を徹底しましょう。

④室内では適度な湿度を保ちましょう

空気の乾燥は呼吸器の粘膜の防御力を弱めます。適度な湿度(50%前後)はウイルスの活動を抑制すると言われていいますので、加湿器やぬらしたタオルを置くなどして部屋の湿度を保ちましょう。
※感染したら早めに医療機関を受診しましょう。

健康づくり課 ☎24-1111



花の森公園(俵ヶ浦町、野崎町、庵ノ浦町)
●市営バス俵ヶ浦行き「野崎」下車後徒歩20分、つくも苑行き「つくも苑入口」下車後徒歩10分

冬は公園はとも静かです。遊ぶ子どもたちの姿も、散策する大人の姿も見当たらず、木には葉っぱも付いていません。その一角、小さな斜面に元気いっぱい水仙の花が咲いています。暖かい季節の、華やかで鮮やかな色を一度リセットするかのよう、群れて白いじゅうたんをつくる水仙。薄い花びらは、柔らかな陽の光を浴びて風にゆらゆら身をまかせ、大きな口を開けて歌っているようです。「寒い季節もあと少し。わたしたちの後には、梅や桜がかわいい花を咲かせますよ。もう少し待っていてね。すぐに春がやってきます」季節の変化を知らせるのは、いつもそこに咲く花であることに幸せを感じます。

春を歌う水仙の花

平成23年12月 花の森公園



させば日和 ②

お便り

市民の皆さんからのお便り、市政への質問などをご紹介します。

質問

土地の評価額が下がっているのに、固定資産税が毎年増えているのはなぜですか？

回答

土地の固定資産税は、税額を算出する基となる課税標準額に税率(1.4%)をかけて算出します。この課税標準額と土地の評価額は、本来はほぼ同額となるのですが、平成6年度に全国的な評価方法の統一が行われ、地価公示価格の7割をめぐりに評価することになりました。このため、評価額が大幅に上昇する土地が見られるようになりました。

しかし、評価額の急激な上昇は納税者にとって大きな負担となります。そこで、負担を緩和する措置として、課税標準額を時間をかけて少しずつ

引き上げていくことで、本来の税額に近づけていくこととしました。

税負担のばらつきを是正しています

このように、土地の評価額に対して税負担の割合が小さかった土地については、税額を引き上げています。一方、評価額に対して税負担の割合が大きい土地に対しては、税額を引き下げたり、据え置いたりするなどの措置を取り、公平にしている仕組みになっています。

現在は、税負担の公平を図るために、評価方法の統一によって生じたばらつきを是正している過程にあります。市民の皆さんのご理解をお願いします。

☎資産税課 ☎24-1111

広報クイズ

問題の○に当てはまる文字をお答えください。ヒントは紙面の中にあります。

問題1

住民基本台帳法などの改正により、7月から外国人住民も日本人住民と同じように○○○に記載されます。

問題2

すべての企業・事業所を対象とした「経済○○○○活動調査」が始まりました。

問題3

第69回国民体育大会「長崎がんばらんば国体」の○○○会期が正式に決定しました。

応募方法

「はがき」または「Eメール」に、①答え②住所③氏名④年齢⑤電話番号⑥広報紙へのご意見を書いて、2月23日(木)までに(消印有効)広報係へお送りください。※応募は1人1通。全問正解者の中から抽選します。紙面の都合上、発表は発送をもって代えさせていただきます。

2月号プレゼント

「トラフグ身欠き」
(3人分・5,000円相当)を3人に!



佐世保の冬の味覚、鹿町地域の養殖トラフグ。食べられない内臓などを取った「身欠き」の状態に加工していますので、簡単に調理できます。身は刺し身に、アラは鍋、から揚げにどうぞ。

提供 佐世保市水産振興協議会
製造・販売 九十九島漁業協同組合 ☎69-3161

1月号の答え ①消防団 ②特別 ③医師
12月号の応募状況 211通(正解205通・不正解6通)

じゃがのみ焼き

材料・4人分

じゃがいも	大2個	片栗粉	大さじ2
こしょう	少々	塩	小さじ1/2
ナツメグ	少々	油	小さじ2
ベーコン	60g	いりごま	大さじ1
長ネギ	6cm	マヨネーズ	大さじ3
生しいたけ	20g	しょうゆ	小さじ1/2
油	小さじ2	牛乳	大さじ1
キャベツ	130g	ケチャップ	48g
卵	2個	練りがらし	10g

作り方

- ①じゃがいもをゆでてつぶし、こしょう、ナツメグを入れてよく混ぜる。
- ②ベーコンを2cm角に切る。長ネギはみじん切りし、生しいたけは薄切りにする。
- ③フライパンを熱して油を入れ、②を炒める。
- ④キャベツは千切りにし、①③と混ぜ合わせる。
- ⑤卵を割りほぐして片栗粉と塩を加え、④とよく混ぜる。
- ⑥フライパンを熱し、油を入れ⑤を焼く。
- ⑦ソースをそれぞれ混ぜ合わせ、⑥にかける。



考えていただいた人

池田佑介さん(佐世保西高1年)

生地の具材はあらかじめ火を通してあるので、焼くときは表面がこんがりとなれば大丈夫です。

●1人分の栄養価

熱量254kcal、タンパク質6.9g、脂質17.9g、塩分1.9g



平成23年度
ヘルシークッキングコンテスト
「おふくろの味部門」アイデア賞

あて先

●はがき 〒857-8585(住所不要)
佐世保市役所秘書課広報係あて

●Eメール hishok@city.sasebo.lg.jp
(携帯電話からも可)

お知らせ

祝日の燃やせるごみの収集

2月11日㊤(建国記念の日)＝収集します
 ㊤ 廃棄物減量推進課 ☎32-2428

3、4月の休日に市役所を臨時開庁

3月末から4月初めは転勤・就職・進学などで引っ越しをする人が多く、住所変更の届け出などで窓口が混雑するため、市役所本庁を臨時開庁します。

㊤ 3月25日㊤、4月1日㊤、8日㊤

※いずれも9～17時

㊤ 転入、転出、転居の届け出に伴う手続きなど

※詳しくは本紙3月号に掲載します。

㊤ 戸籍住民課

税関係証明書取得時の注意

税関係証明書を請求するときは、運転免許証、健康保険証などの本人確認書類が必要です。法人の場合は請求者が代表者以外の場合、個人の場合は請求者が本人以外の場合などに委任状が必要です。「納税証明書」「滞納のない証明書」の取得時は、納付の領収書を確認する場合がありますので、市税や国民健康保険税の納付から2週間は領収書を持参してください。口座振替の場合は、振替額を記帳した通帳を持参してください。詳しくはお尋ねを。

㊤ 市民税課

2月は国民健康保険税第9期の納付月

忘れず納期内に納めましょう。納め忘れがなく便利な口座振替のご利用を。保険税を滞納すると、保険証の有効期間が短くなる場合や、特別な事情がなく長期滞納すると滞納処分を行う場合があります。

㊤ 保険料課

国保の変更届は14日以内に

国保への加入手続きが遅れると、さかのぼって国保税を納めることとなります。ほかの健康保険に加入していても、国保をやめる手続きをしないと国保税が引き続き請求されます。世帯主が医療保険課、各支所・行政センターで手続きを ※国保をやめるときは、必ず保険証を返還してください。

㊤ 医療保険課

退職者医療制度

会社などを定年退職して国民健康保険に加入する人は、64歳までこの制度で医療を受けられます。年金証書を受け取ってから14日以内に、医療保険課、各支所・行政センターで手続きを。

㊤ 医療保険課

国民年金保険料の控除証明書の送付

国民年金保険料は全額が社会保険料控除の対象です。年末調整や確定申告で国民年金保険料を申告するための「社会保険料(国民年金保険料)控除証明書」を昨年11月上旬に送付しています。昨年10月1日以降に初めて納付した人には2月上旬に送付します。家族の国民年金保険料を納付した場合も、社会保険料控除に加えることができます。詳しくはお尋ねください。

㊤ 佐世保年金事務所 ☎34-1189

㊤ 控除証明書専用ダイヤル

☎0570-070-117(3月15日㊤まで)

敬老パス・福祉パスの更新

【更新】

誕生日を迎える月に、本人がパス券(福祉パスは身障・療育・精神手帳も)を市営・西肥パスの指定窓口を持参して手続きしてください

【新規・紛失】

本人が印鑑(福祉パスは手帳も)を持って担当課、各支所・行政センターで手続きしてください

※敬老パスの新規の受け付けは75歳の誕生日以降です。

※紛失は再発行時に手数料が必要です。

㊤ 健康づくり課(敬老パス)

㊤ 障がい福祉課(福祉パス)

水道管も防寒対策を

冬場は屋外の蛇口・水道管が凍結し、水が出なくなったり、破裂したりすることがあります。

【凍結を防ぐ】

地上に露出している水道管には保温チューブを巻くか、布を巻いてビニールなどで覆う。雨で土砂が流れて地表に露出した水道管は埋め直す

【凍結したら】

自然解凍を待つか、タオルなどで覆って蛇口を開き、ぬるま湯をゆっくりかける(熱湯をかけると破裂するので注意してください)

【破裂したら】

元栓を閉め、佐世保上下水道管工事センター(☎24-6362)か、水道局の指定給水装置工事業者に連絡を

㊤ 水道事業課 ☎24-1151

全国一斉!法務局休日相談所開設

㊤ 2月12日㊤10～16時

㊤ 長崎地方法務局佐世保支局(木場田町)

㊤ 登記・戸籍・人権等の身近な法律問題について関係団体などが相談に応じます ※相談無料、秘密厳守。

㊤ 長崎地方法務局佐世保支局総務課

☎24-4850

出張女性相談室

㊤ 2月25日㊤9～16時

㊤ スピカ

平成24年春季全国火災予防運動

春先は空気が乾燥して、火災が発生しやすい時季です。春季全国火災予防運動は、火災予防の意識を高めて火災の発生を防止し、高齢者を中心とする死者を減少させ、財産の損失を防ぐことを目的に毎年実施しています。

【実施期間】

3月1日㊤～7日㊤

【全国統一防火標語】

消したはず 決めつけないで もう一度

【重点目標】

- ①住宅防火対策の推進
- ②放火火災・連続放火火災防止対策の推進
- ③特定防火対象物等における防火安全対策の徹底
- ④製品火災の発生防止に向けた取り組みの推進
- ⑤林野火災予防対策の推進

【平成23年中の市内の火災発生状況】

火災発生件数 91件(前年比 9件減)
 焼損棟数 75棟(前年比15棟減)
 死者数 4人(前年比 2人減)
 負傷者数 13人(前年比 6人減)

【住宅用火災警報器を設置しましょう】

消防法により、すべての住宅に設置が義務付けられています。大切な家族の命と財産を守るため、必ず設置しましょう。

【不要になった消火器の処分方法】

消火器は使い方や保管方法を誤ると大変危険です。不要になったり、使用期限が切れたりした消火器は、捨てずに販売店や専門業者へ引き渡ししましょう。処分の相談は佐世保市消防設備士会(☎24-5385)へどうぞ。

㊤ 消防局予防課 ☎23-9256

㊤ 女性の悩みや相談に女性相談員が応じます(相談無料、秘密厳守)
 ※市役所でも相談に応じています(平日8時30分～17時15分)。

㊤ 人権男女共同参画課

☎24-6180(予約・相談専用)

☎23-3828(当日連絡用)

中小企業退職金共済制度・特定退職金共済制度の活用を

国などからの助成があり、掛け金は全額非課税扱いです。市では従業員15人以下の企業に1人当たり月額1,000円を1年間助成します。

㊤ 中小企業退職金共済制度⇒中小企業退職金共済事業本部

☎03-3436-0151

㊤ 特定退職金共済制度⇒佐世保商工会議所 ☎22-6121

㊤ 市の助成⇒産業振興課

労働福祉センターのご利用を

佐世保市労働福祉センター(稲荷町)

は、働く市民の福祉の増進と文化教養の向上を図るための施設であり、会議室や和室などを備えています。研修、会議、講演会、展示会などお気軽にご利用ください。詳しくはお尋ねを。

㊤ 佐世保市労働福祉センター

☎32-8929

国の教育ローン

㊤ 高校、大学などへ入学時・在学中に掛かる費用

㊤ 学生1人につき300万円以内を固定金利(年2.55%、母子家庭の場合は年2.15% ※平成23年11月10日現在)で利用でき、在学期間中は利息だけ返済することもできます

㊤ 教育ローンコールセンター

☎0570-008656

建設工事、物品等入札参加資格者の「滞納のない証明書」の提出

㊤ 平成23年度佐世保市建設工事、物品等入札参加有資格者のうち、本

市に本社または支店・営業所などがあり、本市に納税している業者

㊤ 2月1日㊤～29日㊤に契約課へ提出。ファクス(25-9624)でも可。持参する場合は開庁日の8時30分～17時15分に同課へ

※申請書は契約課で配布。市ホームページからもダウンロード可。

㊤ 契約課

平成24年経済センサス活動調査

すべての企業・事業所を対象とした「経済センサス活動調査」が始まりました。1月中旬から調査員が調査票を配布していますので、提出にご協力ください。また経済センサス活動調査を装った不審なメールなどにご注意ください。不審に思った際は速やかにお知らせください。

㊤ 調査票記入について

⇒コールセンター ☎0120-44-1034

㊤ 調査員について⇒政策経営課

市役所・中央保健福祉センターの各課へは、☎24-1111(代表)からおつなぎします。

節句 四季で懐石..... 6,000円より
 歓迎 会 アルカスでパーティ... 3,000円より
 (アルカスのレストラン貸切プラン)
 いずれも飲み放題(2時間)付(税込)

宴会後の宿泊 + 朝食 4,980円

アルカス5分! 空港バス停0分!

セントラルホテル
 ☎(0956)25-0001 佐世保市上京町3-2 www.sasebo.co.jp

...なるほど... 違いの分かるホテルだ!

大自然を見渡せる、心安らく静寂の地
 吉井町 長崎県指合55第313号
 妙観寺墓園 現地まで送迎案内いたします。
 ・大和町・日字町・早苗町 他の墓園もご紹介いたします。

【創業大正5年】引き継がれる「技術」と「信頼」
 品質管理に関する国際規格である ISO9001 認証取得
 STONE DESIGN 有限会社 森石碑
 大塔町23番地 TEL (0956) 31-3416 http://www.morisekihi.co.jp

墓園をお探しの方、お気軽にご相談下さい。

お知らせ

永久選挙人名簿・在外選挙人名簿の閲覧

- 時 3月3日④～7日⑧8時30分～17時
場 選挙管理委員会事務局(土・日曜は市役所1階・管理員室)
対 永久選挙人名簿⇒平成4年3月2日までに生まれ、昨年12月1日までに住民基本台帳に登録された人(3月1日現在で調べ、新たな有資格者を3月2日に追加登録します)▷在外選挙人名簿⇒20歳以上の日本国民で国外へ住所を移した人(ほかに条件あり。同委員会に申請があった人を随時登録)
問 選挙管理委員会事務局

農業委員会委員選挙人名簿縦覧

- 申請書に基づき毎年1月1日現在で名簿を作成します。この名簿に登録されていないと農業委員会委員選挙で投票できませんので、ご注意ください。
時 2月23日⑧～3月9日⑨8時30分～17時
場 選挙管理委員会事務局(土・日曜は市役所1階・管理員室)
対 平成4年4月1日までに生まれた市内居住者で、次のいずれかに該当する人
①1,000㎡(10アール)以上の農地を耕作している農業経営者
②農業経営者と同居している親族またはその配偶者(内縁を除く)
③1,000㎡以上の農地を耕作してい

- る農業生産法人の組合員、社員または株主
※②③は年間おおむね60日以上耕作に従事している人。
※対象者で、名簿に載っていない人や記載事項に誤りのある人は縦覧期間中に選挙管理委員会へ連絡を。
問 選挙管理委員会事務局

福井洞窟の発掘調査



- 国指定史跡福井洞窟の整備のため、2月から発掘調査を実施します。この間、発掘の様子を見学できます。
時 2月～(土・日曜、祝日は休み)10～15時
場 福井洞窟(吉井町福井)
内 史跡概要、発掘状況の説明
問 社会教育課

募集

- 平成23年度第4期市営住宅
空き家補充入居者(市内全域)
用紙配布⇒2月8日⑧から住宅課、各支所・行政センターで
時 2月15日⑧～17日⑩9～17時に市役

- 所1階・イベントホール(予定)で
※行政センター管内は、行政センターでも受け付けます(宇久行政センターでは旧佐世保地域の住宅も受け付けます)。
問 住宅課

岡田甲子男記念奨学財団奨学生

- 対 ことし4月から大学(大学院)、短大(高专)、専修学校(高专)へ進学予定で、保護者が県内に住んでいる人
内 貸与月額①大学生、短大生、専修生50,000円②高専生1～3年30,000円、4～5年50,000円
時 2月27日⑧～4月27日⑩
※詳しくはお尋ねください。
問 岡田甲子男記念奨学財団 24-0011

交通少年団の団員



- 対 佐世保交通少年団⇒佐世保警察署管内の小学3～6年生
早岐交通少年団⇒早岐警察署管内の小学4～6年生
内 交通安全教育、キャンプ、高齢者宅訪問
※詳しくはお尋ねください。
問 佐世保交通少年団(坂梨さん) 25-8146
問 早岐交通少年団(早岐交通安全協会) 38-2160

米海軍佐世保基地内大学見学会

- 時 3月20日⑧⑩10時30分～12時30分 ↗

- 場 米海軍佐世保基地
対 日本国籍を持つ県内在住の高校生以上で、一定の英語力がある就学希望者
内 基地内3大学の紹介
定 20人
時 2月13日⑧～3月1日⑩
※詳しくは市ホームページをご覧ください。
問 基地政策局内・基地内大学就学実行委員会 25-9621

自衛官

- 内 自衛官候補生(男子)
対 18歳以上27歳未満
時 随時
※詳しくはお尋ねください。
問 自衛隊長崎地方協力本部佐世保出張所 23-1231

講演会など

上級救命講習



- 時 2月26日⑧9～18時
場 消防局3階・防災学習室
内 心肺蘇生法、止血法の指導、AED(自動体外式除細動器)の取り扱い方など
料 無料 定 20人
時 2月16日⑧～25日⑩に電話(23-38-2519)かファクス(38-1119)で東消防署へ
※電話受け付けは8時30分～17時15分。
問 消防局警防課 23-2598

ニュースポーツ普及講習会



- キンボールに挑戦する子どもたち
内 キンボール、カローリング、スポーツガラッキー、ペタンク、ドッチビー、グラウンド・ゴルフ、わのわリング
対 5人以上のグループ
時 電話でスポーツ振興課へ
問 スポーツ振興課

させぼ男女共同参画セミナー

- 【寝たきりにさせないための介護教室】
講師=佐世保地域リハビリテーション広域支援センター(理学療法士、作業療法士)
時 2月18日④13時30分～15時
場 スピカ
料 無料
定 30人
時 電話か直接「スピカ」へ
※託児あり(2月7日⑧までに要予約)。ジャージ等の動きやすい服装で(スカート不可)。

- 【スピカ再就職支援合同セミナー】
時 3月9日⑩13時～16時30分
場 スピカ
内 ①「生き生きチャレンジ」～大切に生きよう、自分の人生～
講師=ファイナンシャルプランナー、キャリアカウンセラー・岡本啓子さん
②マザーズコーナー利用者の就職状況について(佐世保公共職業安定所)

- ③自己PRチャレンジ講座(フレッシュワーク佐世保)
対 育児、介護、その他諸事情で退職し、再就職に意欲がある人
料 無料
定 60人
時 電話か直接「スピカ」へ
※託児あり(2月28日⑩までに要予約)。
問 男女共同参画推進センター「スピカ」 23-3828

レディース&カップル競輪教室



- 時 2月25日④10時30分～16時(途中参加・退出もできます)
場 佐世保競輪場
内 講師による分かりやすい競輪予想教室(昼食付き)
料 無料
定 60人
時 電話で競輪事務所へ
問 競輪事務所 31-4797

「させぼ競輪」開催日程

- 2月11日～3月4日開催分
23-4797
●高松記念場外 11・12・13・14日
●久留米記念場外 18・19・20・21日
●本場開催 23・24・25日
●小田原GⅢ競輪場外 26日
●日本選手権(熊本) 28・29日
場外 3月1・2・3・4日

シリーズ人権

インターネットによる人権侵害

インターネットは知りたい情報を誰でも簡単に入手できるメディアとして、広く普及しています。一方、匿名による書き込みが可能なことを悪用して、個人の名誉やプライバシーを侵害するなどのさまざまな人権問題も起きています。インターネットを利用する際は、「人の心を傷つけない」という人権の視点に立った意識を持つことが大切です。
問 人権男女共同参画課

市役所・中央保健福祉センターの各課へは、24-1111(代表)からおたぎります。

飛鳥会館人形供養祭

大切にしていたお手元にお持ちのお人形やぬいぐるみなど
処分に困っているお人形をご持参下さい。合同供養致します。
◆受付開始:9時より
◆人形供養:午前11時30分より

日時:3月11日(日) 場所:元町飛鳥会館 [お問い合わせ] 元町飛鳥会館 tel 24-3232



任意整理・過払金返還請求!

消費者金融等と約10年以上の取引がある方・
消費者金融等の借金を完済した方は

西九州総合法律事務所
佐賀県弁護士会所属
弁護士 福田 大志

相談無料
秘密厳守

完済した方は自己負担金ゼロ!
取り戻した過払金の中から成功報酬をいただくのみです。
詳しくはお電話、またはブログをご覧ください。
http://fukuda-hiroshi.seesaa.net/

西九州総合法律事務所
〒850-0001 佐賀県佐賀市西町1-1-1
TEL 0954-27-8056
受付/月～金 9:00～12:00 13:00～18:00
佐賀県佐賀市武雄町大字武雄5650-26

子育て

子ども手当の申請は済みですか

9月まで受給していた人も、新たに認定請求書を提出しないと、平成23年10月分からの手当が受給できません。

対 中学3年生までの子どもを養育している人

ア 窓口⇒3月30日金、郵送⇒3月31日
イ 消印有効

※期限までに提出しない場合は、申請した月の翌月分からの支給となりますのでご注意ください。

※1月以降受け付け分については、3月15日金または4月13日金に振り込む予定です。

※出生、転出、転入時には速やかに届け出をお願いします。

問 子ども支援課

乳幼児、母子家庭、父子家庭、寡婦に医療費を助成

対 ①乳幼児⇒0歳～小学校入学前の児童
②母子・父子家庭⇒20歳未満の子を養育している配偶者のいない70歳未満の親とその子ども(18歳未満。高校在学中であれば20歳未満)、父母がいない18歳未満の子ども
③寡婦⇒60～69歳で民法に定める扶養義務者と生計を共にしていない女性

内 助成方法⇒①現物給付方式(一部を除く)、②③償還払い方式▷助成できる場合⇒①②入院と通院、③入院

※①以外は所得制限あり。③さかのぼっての資格認定はできません。

問 子ども支援課

保育所体験

対 未就園児と保護者

① 2月13日金 15時30分～16時30分
春日幼児園(交通安全教室)

② 2月15日金 9時30分～11時30分
藤原幼児園(室内遊び)
※着替え、おしぼり、エプロン持参。
※2月10日金までに申し込みを。

③ 2月21日金 10時～11時30分
赤崎青い実幼児園(ひな祭り制作)

④ 3月2日金 9時30分～10時30分
藤原幼児園(ひな祭りの集い)
※着替え持参。
※2月29日金までに申し込みを。

⑤ 3月5日金 10時～11時30分
北地区公民館(絵合わせパズル)
問 ①⑤ 春日幼児園 ☎22-2015
②④ 藤原幼児園 ☎31-4096
③ 赤崎青い実幼児園 ☎28-0044

映画「葦牙(あしかび)」上映会



児童虐待防止キャンペーンの一環として上映します。親から虐待された子どもたちの心の軌跡と、それを見守る周囲の人たちの記録映画です。

時 2月25日金 14時
場 アルカスSASEBO(料)無料
問 長崎県子ども政策局子ども家庭課 ☎095-895-2442

幼児教育センターの講座

【親子の集い】

時 3月1日金 10～12時
場 中央保健福祉センター
内 歯科相談、親子遊び、人形劇など
対 未就学児と保護者(料)無料
申 電話で幼児教育センターへ

【親子ふれあい遊び】

時 3月3日金 10時30分～11時30分
※10時受付開始
場 長崎国際大学・体育館
内 体操、ダンス、触れ合い遊び
対 未就学児と保護者、保育施設・幼稚園職員
料 無料(定)200人
申 電話で幼児教育センターへ
問 幼児教育センター ☎31-0550

出前保育

【みんなであそぼ!】

対 未就園児と保護者、妊婦など
① 第2・4月曜 13時30分～15時30分
ダイジャスクール(イオン大塚)
② 毎週火曜 13時30分～15時30分
柚木地区公民館
③ 毎週水曜 9時30分～12時
小佐々地区公民館
※いずれも祝日を除く。
内 保育士と親子で遊ぶ(料)無料
問 日野子育て支援センター ☎28-3264

【みんなよっといで～!】

対 未就園児と保護者
① 2月10日金 かいぜ保育園
② 2月29日金 北地区公民館
③ 3月2日金 葦ヶ丘公民館
※いずれも10時30分～12時。
内 絵本の読み聞かせ、簡単な手遊び、触れ合い遊びなど
料 無料
※タオル、飲み物を持参。
問 葦ヶ丘幼児園・地域子育て支援センター ☎34-4188

【この指と～まれ!!】

対 未就園児と保護者、妊婦など
① 2月21日金 クレールの丘自治会館
② 2月23日金 楠栖保育所

③ 2月24日金 日宇保育所
※いずれも10時～11時30分。
内 みんなで遊ぼう、2月の制作(料)無料
問 ルンビニ子育て支援センター
「サーラ」 ☎20-5100

子育て支援講座「救急救命」

時 2月13日金 14時～15時30分
場 ふれあいセンター(花園町)
対 子育てサポーター、民生委員(主任児童委員)、子育てサークルの人、子育て支援に興味がある人
内 心肺蘇生法、AED(自動体外式除細動器)操作法、子どもの事故予防
※市民会館D室上駐車場のご利用を。
問 子ども発達センター ☎23-3945

育児講座

「こころの大地はおかあさん」

時 3月5日金 13時30分～15時
場 ふれあいセンター(花園町)
内 子育ての話(講師=臨床心理士・ひがし洋子さん)
対 在宅乳幼児の親子
※託児あり(要予約、定員15人)。
※市民会館D室上駐車場のご利用を。
問 子ども発達センター ☎23-3945

障がい福祉

障がい者のための歯科健診

時 2月22日金 13時30分～15時30分
場 中央保健福祉センター
内 歯科医院を日ごろ受診しにくい人のための歯科相談・健診 ※要予約。
対 障がいのある人
申 電話で健康づくり課へ
問 健康づくり課

パーキンソン病の医療講演会と相談会

時 3月10日金 13時30分～15時30分

場 中央保健福祉センター
内 専門の医師や理学療法士が、病気や治療法、薬や生活などの相談を受け付けます(料)無料 ※要予約。
対 パーキンソン病患者とその家族等
申 3月7日金までに電話で障がい福祉課へ
問 障がい福祉課

精神障害者保健福祉手帳の有効期限をご確認ください

精神障害者保健福祉手帳の有効期限が切れている場合、福祉パスが使えなくなります。再度利用するためには、手帳の更新手続きが完了した後で、福祉パスの再交付手続きを行ってください。詳しくはお尋ねください。

対 精神障害者保健福祉手帳1級、2級を所持し、福祉パスを交付された人
問 障がい福祉課

高齢者と介護

介護者リフレッシュ事業



大山ひびきの郷

時 3月8日金～9日金(1泊2日)
場 大山ひびきの郷(日田市)、山鹿市
内 介護者のリフレッシュのための旅行
対 要介護1以上の家族を在宅で介護している人
料 7,000円(定)30人
申 2月6日金～24日金に電話で長寿社会課へ
※1人の要介護者につき介護者2人まで。事業全6回のうち2回まで参加可。
問 長寿社会課

老人の認知症や心の相談

時 2月16日金 13時30分～15時
場 中央保健福祉センター
内 専門の医師が相談に応じます
対 専門医療機関を受診していない高齢者や家族
料 無料 ※要予約。
問 長寿社会課

介護者の「こころ」の相談会

時 2月23日金 13時30分～15時30分
場 中央保健福祉センター
内 臨床心理士による個別相談
対 在宅で介護している人(料)無料
申 電話で長寿社会課へ ※要予約。
問 長寿社会課

健康づくり

第9回長崎県ねんりんピック

時 5月12日金 ほか
場 長崎市総合運動公園など
内 スポーツ(卓球、ゲートボール、ターゲットバードゴルフ、わのわリング、ローンボウルスなど)、囲碁将棋、作品展
料 スポーツ、囲碁将棋⇒500円
作品展⇒無料
申 市健康づくり課で申込書を配布 ※種目によって申込方法が異なります。詳しくはお尋ねください。
問 長崎県すこやか長寿財団 ☎095-847-5212

医師による健康講話「たばこと健康」

時 2月15日金 18時30分～19時30分
場 中央保健福祉センター
内 たばこの影響、禁煙の方法など(講師=千住診療所院長・荒木潤さん)
問 健康づくり課

市役所・中央保健福祉センターの各課へは、電話24-1111(代表)からおつなぎします。

佐世駅前3つのホテル
法要のご予約承ります
お経・焼香も執り行えます
マイクバス送迎無料!(先着順)

レオプラザホテル 三浦町4-28 TEL(0956)22-4141
ワシントンホテル 瀬見町12-7 TEL(0956)32-8011
グリーンホテル 三浦町4-1 TEL(0956)25-6261

仕出し始めました

TOTO 最新型超節水トイレ
「安くて、早く、安心。」水道修理のテレビCMでおなじみのクラシアンでは、TOTOの超節水トイレ「GREEN MAX4.8 新ビュアレストQR」のセットをキャンペーン価格で販売いたします。さらに、ウォシュレットをご希望のお客様はプラス30,000円より承ります。仕入れから施工

工事費・処分費込みの通常価格147,000円を 69,800円
キャンペーン価格
まで、一貫して手掛ける弊社だからこそ実現できた低価格です。出張費・点検・お見積もり一切無料。24時間受け付け365日対応でアフターサービスも万全です。クラシアンは水道局指定工事店なので、安心して作業をおまかせください。水まわりの事ならお気軽にご相談ください。

0120-573-573
クラシアン長崎
http://www.gracian.co.jp
諫早市多良見町化屋480-6

検診・検査など

①がん検診(受診は各種年1回・要予約)

区分	20~29歳	30~39歳	40~49歳	50~69歳	70歳以上
胃	-	3,000円	1,000円		無料
肺	-	-	X線 400円 X線+喀痰検査 900円		
大腸	-	-	600円		
子宮	頸部(けいぶ) 1,000円				
乳	-	視触診・エコー 1,500円	視触診・マンモグラフィ 1,500円	視触診・マンモグラフィ 1,100円	
前立腺	-	-	-	50~84歳は無料	

②市内の登録医療機関

※前回の受診日から12カ月以上空けてください(年1回)。

料金は各種健康保険共通。

※肺がん検診は毎週火曜(年末年始を除く)8:30~10:30に中央保健福祉センターでも実施しています。

※70歳以上、本市国保加入者、生活保護受給者、市民税非課税世帯の人は無料(保険証・証明書が必要)。

②働く女性のための日曜乳がん検診(要予約)

時 2月26日⑨9:30~12:00 場 中央保健福祉センター

対 40歳以上の働いている女性 定 先着20人

申 2月13日⑧から電話で健康づくり課へ

料 40歳代1,500円、50歳以上1,100円

※本市国民健康保険加入者、無料クーポン対象者、生活保護受給者、市民税非課税世帯の人は無料。

③骨粗しょう症検診(要予約)

時 3月12日⑧、23日⑨9:00~11:00、13:00~15:00

場 中央保健福祉センター

対 20~70歳の市民(女性)

相談

【子どもの発達】
●療育相談(要予約) ④子ども発達センター
☎23-3945

●歯科保健相談(要予約) ④健康づくり課

【障がい福祉】 ④障がい福祉課

①アルコール依存相談 ※障がい福祉課で随時
●佐世保断酒会2月14日⑧、28日⑧13:30
中央保健福祉センター

②精神障がいの相談

●精神保健相談 2月23日⑧

中央保健福祉センター

●社会復帰訓練保健所ティケア

毎週金曜(祝日除く)10:00
※第2金曜は発達障がい者だけ。
中央保健福祉センター

③精神障がいの家族の会(ゆみはり会)

2月16日⑧13:00 ふれあいセンター

④脊髄小脳変性症の集い(アジサイ会)

2月17日⑨13:30

アルカスSASEBO「スピカ」

⑤ひきこもり家族会(あのねの木)

2月15日⑧10:00 ふれあいセンター

※断酒会、②④⑤の新規参加者は事前連絡を。

※③④⑤は自主グループ活動。

【医療に関する相談】 ④保健福祉政策課
平日8:30~17:15(電話での相談)
医療安全支援センター ☎25-9723

【健康テレホン】 ☎23-4300

2月の内容(3分間)

①痰(たん)の色にご注意を

②もやもや病

③子どもの胸の痛み

④のどの詰まった感じ

⑤子どもの歯の手入れ

⑥⑦⑧⑨⑩⑪⑫⑬⑭⑮⑯⑰⑱⑲⑳㉑㉒㉓㉔㉕㉖㉗㉘㉙㉚㉛㉜㉝㉞㉟㊱㊲㊳㊴㊵㊶㊷㊸㊹㊺

①長崎県保険医協会 ☎095-825-3829

④健康づくり課(①~⑥) ⑤子ども保健課(⑦)

30代~50代の
婚活パーティー
参加者募集

場所 / アルカス SASEBO
中会議室

日時 / 2012年3月4日(日)
14:00 ~ 17:00

参加条件
男性 : 37歳以上
女性 : 34歳以上 各15名
会費 : 男女2,000円

※お問い合わせ先
電話 0943-32-4745 / 携帯 090-2710-1540 清崎まで
〒834-0115 福岡県八女郡広川町大字新代 1415-18 ※2月25日以降のキャンセルはできません

結婚情報センター NOZZE(ノツェ)加盟店
ビューティフルニャンニャン
メール / rsg95179@nifty.com

健康づくり

歯と気づくお口の予防教室

時 ①2月21日⑧13時30分~15時

②2月28日⑧13時30分~14時30分

場 中央保健福祉センター

内 ①歯科医師による口腔診査と講話

②歯科衛生士による歯磨き指導

対 市内在住の40歳以上の人で、2回とも参加できる人 料 無料

申 2月15日⑧までに電話か直接健康づくり課へ

場 健康づくり課

特定健康診査を受診しましょう



佐世保市国民健康保険に加入している40~74歳の方は、特定健康診査が無料で受診できます。受診券の有効期限が迫っていますので、まだ受診していない人はぜひ受診しましょう。※受診券がない人には再発行できます。詳しくはお尋ねください。

場 市内の登録医療機関、公民館など(詳しくは受診券同封の書類参照)

※本年度の健診は登録医療機関が3月31日④まで、公民館などが3月27日④までです。

場 医療保険課

健康相談

時 予約時に調整

場 中央保健福祉センター、世知原行政センター健康館、小佐々行政センター、鹿町行政センター健康館、江迎地域(予約時に調整)

内 生活習慣病予防や禁煙の相談

申 電話で健康づくり課へ

場 健康づくり課

マタニティフッキング教室

時 3月2日⑨10時~12時30分

場 中央保健福祉センター

内 妊娠中の栄養バランスを考えた食事づくり

定 30人 料 200円

申 前日までに健康づくり課へ

場 健康づくり課

健康教室

時 2月15日⑧14時 場 総合病院

内 脳卒中にならないために

場 市立総合病院 ☎24-1515

乳がん・子宮がん体験者の会(弥生の会)

ストレスのコントロールについて、専門家を招いて勉強します。

時 2月20日⑧13~15時

場 中央保健福祉センター

狂犬病防止のために
愛犬の登録、予防注射は
飼い主の義務です

狂犬病は人獣共通の感染症で、発症するとほぼ100%死亡する危険な病気です。

過去の病気ではありません

国内の動物による感染は1956年以降ありませんが、世界では毎年5万人近くの方が命を落としています。近年では、海外で感染した人が帰国後に発症・死亡する事例が発生しました。

予防こそ最大の防御

狂犬病発生の危険は常に存在しています。その危険からわたしたちを守るためには、狂犬病予防注射の接種が最も重要です。

場 健康づくり課

献血にご協力ください

時 10時~17時30分 ※金曜定休(成分献血は17時まで)

場 献血ルーム西海(上京町・四ヶ町アーケード内)

場 献血ルーム西海 ☎25-2440

生活衛生

フグの素人調理は危険です

フグはテトロドトキシンという猛毒を持っています。主に肝臓や卵巣に含まれていますが、フグの種類によっては皮や筋肉にも含まれ、致死率が高いことも特徴です。

フグによる死亡事故のほとんどは、素人調理が原因です。釣ったフグを自分で調理して食べるのは大変危険なので絶対にやめましょう。

場 生活衛生課

愛犬の登録、予防注射を

狂犬病予防法では、予防徹底のため、犬の登録と予防注射の2つを飼い主に義務付けています。

●登録(一生に1回)

保健所、登録動物病院で実施。

登録料 3,000円

※転入、紛失の場合も届け出を。



鑑札は持つだけでなく、犬の首輪に取り付けてください(室内飼いの場合も同様)。

●予防注射(1年に1回)

登録動物病院で実施(料金は各病院で異なります)。4月には集合注射を市内各所で開催します(詳細は本紙3月号でお知らせします)。

場 生活衛生課

つくも総合法律事務所
弁護士 吉田英樹(長崎県弁護士会所属)

30分 5,250円(消費税込) 身近な問題を気楽にご相談ください。

多重債務問題の相談は無料です(要予約)。

〒857-0027 長崎県佐世保市谷郷町3番1号谷郷II 4階 TEL0956-76-7200

- 過払金返還請求等(多重債務問題)
- 交通事故等(一般民事)
- 離婚、相続等(家事事件)
- 刑事・商事



本市では佐世保市主催の成人式以外にも各地域でさまざまな成人式が開催されており、ことしは「宇久地区成人式典」（1月2日、宇久地区生涯学習推進会主催）と「江迎の子どもの成人を祝う会」（1月3日、同会実行委員会・江迎地区生涯学習推進会主催）に出席させていただきました。

この2つの成人式は合併前には町主催で開催されていましたが、合併後に佐世保市主催の式典とは形式や日時を変えて、新成人者がより集まりやすい3日間のうちに地元で開催されることになったとのことでした。宇久の式典に参加した新成人は、対象者40人のうち35人。宇久に実家があるほぼ全員が参加したそうです。江迎地区においても83人中63人が参加され、両地区とも高い参加率でした。

この2つの成人式に共通していたのは、新成人の家族や中学校時代の恩師、地域の団体の役員さんなど、新成人に関わりの深い人が数多く参加されてい

たこと。そして、そうした人たちの前で、新成人の皆さんが、近況報告や新成人者としての思い、決意などを一人一人発表されたことでした。そのスピーチはとても感動的で、出席した人は誰もが新成人の皆さんを頼もしく感じたのではないかと思います。

新成人者が主役となり、その一人一人が自分の存在感を十分に発揮できる成人式、そして、地域の人々や恩師、家族にとっては、これまで見守ってきた子どもたちのしっかりした考えや抱負を聞くことができ、子どもたちを間近で祝福できる成人式。宇久と江迎地区で開催された成人式はそんなことが感じられる式典であり、人生の節目に行う行事として、本当に意義ある素晴らしい式典でした。この2つの成人式に、成人式の真の在り方や原点を見たように感じました。

佐世保市長 朝長 則男

歴史散歩 第五五九回

二月初午と稲荷神・須佐町

撮影・文 ● 筒井隆義

二月初午の日は、京都伏見稲荷が鎮座された縁日。各地に分祀されたお稲荷さんは福詣ででにぎわいます。お隣り佐賀の祐徳稲荷が有名で、佐賀県人の移住者が多い佐世保市は、牛津出身の田中丸家が、デパート屋上に商売繁盛を念じて祀っています。

須佐町の須佐神社境内にある正一位稲荷大明神には、石に珍しい稲荷神の神像を薄肉彫りしたものがありません。「宇迦之御魂大神」で、天秤棒で稲束を担い、神の使いの狐に乗る翁神の姿です。

「お稲荷さん」と愛称される稲荷神信仰は、遠く和銅四（七二二）年にさかのぼります。この年の二月初めの壬午（みづのえうま）の日、元明天皇の勅命で秦氏人が伊奈利山の三峰に三柱の神を祀ったのが始まりとされています。伊奈利山は京都伏見区深草で、秦氏は「深草の長者」と呼ばれていました。

この年五穀が大いに稔り、絹を作る養蚕が栄え、百姓が豊かな福を授かったので稲荷信仰が広まりました。天長四（八二七）年には淳和天皇の病も伏見稲荷の神託を得て回復、従五位下の神階が授けられ、その後累進して正一位になりました。佐世保市の稲荷町は、日宇村時代から祀られている古社にちなみ、佐世保との合併後に町名になりました。明治維新で小さな神社は統合され、太平洋戦争後は国家神道が無くなって宗教法人化し、ますます神社の運営は困難になっています。でも、わたしたちの生活には、正月に初詣でに出掛け、恵比寿さんに福を願い、厄年のおはらいを受け、還暦、喜寿を祝い、夏は茅の輪をくぐって疫病を封じ、秋は豊作の祭りと、年間を通じて、もろもろの神様を祭る民俗行事が残っています。



シリーズ 佐世保の食 10 九十九島かき



西海国立公園九十九島の海は、県下有数のカキの産地です。リアス式海岸で干満の差が大きく、島々から流れ込むたっぷりの養分ときれいな海水が入り混じり、良質のカキを育てます。九十九島かきはひと口サイズで食べやすく、引き締まった身と濃厚な味が特徴。旬を迎えた、ぷりぷりのカキをぜひ味わってください。

※2月の土・日曜、祝日には西海パールシーリゾートで恒例の「九十九島かき食うカキ祭り」を開催します。たくさんのご来場をお待ちしています（14ページ参照）。

問 企業立地・観光物産振興局 ☎24-1111

皆様のご協力に厚くお礼を申し上げます 東日本大震災の被災地支援

義援金累計 1億5326万1458円 (12月31日現在)

(12月受付分、敬称略、順不同)

- ▷ 潜龍酒造(株)売店(江迎町長坂)▷ まゆの会(江迎町乱橋)▷ イトウタカコ▷ 蛭川誠司(山祇町)▷ 白南風小学校校友会(山祇町)▷ メンドコロアキラ▷ サイツヒロミ▷ プルズキッチンオオムラ▷ 江上小学校児童(指方町)▷ 川村フサ子(吉井町立石)▷ アルカスSASEBO(三浦町)▷ 陽富実会会員一同(桜木町)▷ ロウジンホケンシセツサクラ▷ 須佐世保エネルギーセンター(干尽町)

本市募集分の東日本大震災義援金は、3月31日をもって受け付けを終了します。皆さんから寄せられました温かい善意に厚くお礼を申し上げますとともに、引き続きご支援をお願いします。

問 市民協働推進室 ☎24-1111



1月に放送した「くっけん広場に行ってみよう！」の収録の様子。市ホームページで閲覧できます。

2月の市政広報テレビ番組「キラっ都させぼ」市民のアイデアから生まれた特産品「佐世保開港ロールケーキ」新発売！

本市では佐世保を代表するような特産品の開発に取り組んでいます。番組では、市民のアイデアと地元菓子店の協力により商品化に成功し、昨年12月から販売を始めた「佐世保開港ロールケーキ」を、朝長市長が紹介します。

放送予定日	放送時間(放送局)
2月 4日(土)	9:25(NBC)、11:40(KTN)
2月11日(土)	9:25(NIB)、11:40(NCC)
2月18日(土)	9:25(NBC)、11:40(KTN)
2月25日(土)	9:25(NIB)、11:40(NCC)
毎週日曜	18:55(テレビ佐世保)

プレゼント応募方法 はがきがEメールに、①番組で出題したクイズの答え②ご覧になった放送局③番組の感想④住所⑤氏名⑥年齢⑦電話番号を書いて広報係(あて先は20ページ下部)へ。2月29日(水)必着 ※応募は1人1通。正解者の中から抽選し、発表は放送(3月中旬)をもって代えさせていただきます。 【12月放送の答え=B 応募数=69通】

2月放送のクイズ当選者プレゼント

「佐世保開港ロールケーキ」1個を5人に



コーヒーを使ったスポンジで、キャラメルクリームと佐世保産の米粉を使ったライスプリンを包み込んでいます。ライスプリンはかわいいハート型で、見た目にも楽しめます。

問 企業立地・観光物産振興局 ☎24-1111

問 秘書課 ☎24-1111