

# 広報 させぼ

2013  
VOL.751

6

## 問題17

約400年の歴史を誇り、国の伝統的工芸品に指定されている佐世保市特産のみかわち焼は、きめ細かい磁肌とその白磁に映える繊細優美な染め付け、透かし彫りなどの細工物、高温で焼成した珠のような輝きが特徴です。その中であって、ろくろで形成された生地をさらに削り込んで薄く仕上げ、透き通るような独特の風合いを誇るものを「薄胎」と言いますが、これを卵の殻に見立てた他の呼び名があります。その名前を答えよ。

※写真は「五光窯」の薄胎。答えは8ページをご覧ください。



特集 過去問題全50問を一挙大公開！  
させぼ観光マイスター  
検定試験



## 長崎がんばらば国体 競技別リハーサル大会

### アーチェリー競技

とき 6月15日(土)13時15分  
16日(日) 9時40分  
ところ 総合グラウンド陸上競技場  
大会名 第46回全日本社会人ターゲットアー  
チェリー選手権大会

ロンドンオリンピックやぎふ清流国体で熱い戦いを繰り広げた「アーチェリー」。来年の国体に先駆け、総合グラウンド陸上競技場に特設会場を設け、全日本トップレベルの大会を開催します。70m先の的を目掛けて時速240km(新幹線と同等の速さ)で飛んでいく矢の風切り音とスピード、その正確性をぜひご覧ください。会期中は体験コーナーで矢を射ることもできます。

#### 出場予定の注目選手

西村義貴選手(佐世保出身・和信産業株式会社)  
早川連選手(県スポーツ専門員・長崎国際大勤務)  
※6月14日(金)～16日(日)は、安全対策のため、陸上競技場外周路の一部を通行止めになります。

### 軟式野球競技

とき、ところ  
総合グラウンド野球場ほか  
6月29日(土)～7月1日(月)9時  
吉井野球場ほか  
6月29日(土)、30日(日)9時  
千鳥越野球場 6月29日(土)9時

大会名 第35回西日本軟式野球大会(2部)  
地元長崎県4チームを含む、西日本を代表する26チームが優勝を目指して熱い戦いを繰り広げます。力強い打撃や華麗な守備、バッテリーと打者との配球の駆け引き、さらにチャンスやピンチの時のチームの作戦など、見どころは盛りだくさんです。来場者が楽しめるイベントも企画しています。



#### 駐車場情報

- 総合グラウンド会場⇒陸上競技場駐車場(200台)をご利用ください  
※相浦中里IC方面からの右折進入はできません。
  - 吉井会場⇒JAながさき西海本店臨時駐車場(130台)、吉井地区公民館臨時駐車場(70台)をご利用ください
  - 千鳥越会場⇒鹿町支所臨時駐車場(200台)をご利用ください
- ※各会場とも駐車場の台数に限りがありますので、できるだけ公共交通機関をご利用ください。  
※吉井・千鳥越野球場には駐車場はありません。臨時駐車場から各会場へは無料シャトルバスを運行します。

国体推進室 ☎76-7103 <http://www.sasebo-kokutai.jp/>



特集 過去問題全50問を一挙大公開!

# させば観光マイスター 検定試験

「させば観光マイスター」とは、佐世保の観光情報に精通し、おもてなしの心をもって観光案内や地元のPRができる人のこと。本市は昨年度、初めて検定試験を実施し、18人のシルバーマイスターと9人のゴールドマイスターが誕生しました。今回の特集では、今後も市民の皆さんの中から数多くの観光マイスターが誕生することを願って、昨年行ったシルバークラスの問題全50問を一挙大公開。地元の人あまり知らないような佐世保の難問奇問が数多く出題されていますので、どうぞチャレンジしてみてください。

※マイスター：名人、達人の意



## 【佐世保観光ガイドブック】

佐世保での観光ガイドを目指す人のために、させば観光マイスター育成協議会が発行。歴史や文化、食などの分野ごとに佐世保のさまざまな情報がまとめられています。シルバークラスの検定試験では95%以上の問題がこのガイドブックから出題されました(受験生にその旨を告知してから試験を実施しました)。

冊子の配布は終了しましたが、下記アドレスからPDFデータをダウンロードできます。

[http://www.sasebo99.com/sight\\_sasebo/meisterguidebook.shtml](http://www.sasebo99.com/sight_sasebo/meisterguidebook.shtml)

ハウステンボスおすすめイベント



©ハウステンボス/J-14873

## 日本最多650品種の あじさい祭

6月8日(土)~30日(日)

パレス ハウステンボス参道沿いに、日本最多650品種14,000株の新たなあじさいスポットが登場。

宮殿に続くレンガの舗道、鮮やかな新緑の並木との美しいコントラストは、異国情緒漂う長崎らしい風情をより一層感じただけのことでしょう。

美しいアジサイとヨーロッパの街並みを、どうぞお楽しみください。

※アジサイの開花時期は天候により前後する場合がありますので、あらかじめご了承ください。

6月は、アムステルダム広場やホテルにクラシックやジャズの調べが響く「音楽広場」(6月30日@まで)、巨大デジタル版画をはじめ富士山をテーマにした作品を展示する「大・富士山展」(7月8日@まで)など多彩なイベントを開催します。

@ハウステンボス総合案内ナビダイヤル  
☎0570-064-110

## 広報させば 6月号 目次

03 特集 **させば観光マイスター検定試験**

10 トピックス 夏ギフトは佐世保の特産品を!

11 トピックス 佐世保工業団地「ウエストテクノ佐世保」

12 市政通信 15 イベント情報 16 施設だより 18 お便り、広報クイズ「南蛮かすてらフロマージュ」プレゼント 19 させば日和「無人島に咲く神秘の花」、レシピ「鯛のケチャップ煮」 20 暮らしの情報 24 健康と福祉 28 健口生活、徳育通信 29 させば街ナビ、佐世保の景観 30 市長日記「重点政策への対応について①」 31 シリーズ国際交流など 32 長崎がんばらんば国体競技別リハーサル大会





本市の冬の定番イベント！

正解率 33.0%

正解率 33.5%

**問題13**  
西海国立公園の美しい海で生まれた「九十九島かき」は、少し小ぶりながらも臭みが少なく、濃厚なうまみが特徴です。毎年2月と11月の土・日曜、祝日に西海パルシーリゾートで開催され、九十九島かきをセルフバーベキューで楽しめるイベントの名称を答えよ。

( )

#### 問題14

アメリカ海軍の影響で流行したステーキを日本人の口に合うようにと佐世保で生まれた料理。牛の薄切り肉に、醤油ベースの特製ソースを絡ませて食べるこの料理の名前を答えよ。

( )

#### 問題15

海上自衛隊佐世保基地がある佐世保ならではのメニューで、佐世保を母港とする護衛艦のレシピで作ったレトルトカレー「海上自衛隊護衛艦風カレー」が人気です。海上自衛隊では長い航海で曜日の感覚を保つために、航海中の艦船ではある曜日に決まってカレーが出されます。その曜日を答えよ。

( )

#### 物産

#### 問題16

昭和32年に採用された長崎くんちの「鯨の潮吹き」以来、52年ぶりに2009年の年賀切手のデザインに採用された佐世保市の民芸品の名称を答えよ(赤は大願成就、黒は家内安全を願うもの)。

( )

◀広報させぼの表紙にも登場しました



#### 問題17

約400年の歴史を誇り、国の伝統的工芸品に指定されている佐世保市特産のみかわち焼は、きめ細かい磁肌とその白磁に映える繊細優美な染め付け、透かし彫りなどの細工物、高温で焼成した珠のような輝きが特徴です。その中であって、ろくろで形成された生地をさらに削り込んで薄く仕上げ、透き通るような独特の風合いを誇るものを「薄胎」と言いますが、これを卵の殻に見立てた他の呼び名があります。その名前を答えよ。

( )

正解率 9.3%

#### 問題18

佐世保市民が誇る物産品の中で、他産地との競争的な視点で産地と行政が一体となって重点的にマーケティングを実施する特産品を「させぼ戦略産品」と言います。では、そのさせぼ戦略産品4つ全てを答えよ。



#### 問題19

鹿町町の名物で、地元で朝捕れたばかりの鯛を、塩と卵白を混ぜたものでコーティングし、焼き上げた料理の名前を答えよ。

( )

#### 問題20

繊維質の多いさつま芋を薄切りにし、ゆでて寒風で乾燥させた素材と良質のもち米を風味豊かにつき上げた餅で、宇久をはじめとする五島地方の名物の名前を答えよ。

( )

#### 九十九島

#### 問題21

九十九島八景は、九十九島の景観を楽しむ場所として2008年の九十九島の日(9月19日)に発表されました。では、この八景のうち5カ所を答えよ。

( )

#### 問題22

九十九島にはさまざまな楽しみ方がありますが、その代表的な楽しみ方として九十九島遊覧船があります。大型の遊覧船「パールクィーン」や「海王」はその代表的な遊覧船ですが、昔ながらの櫓漕ぎで進む和船・伝馬船もあります。では、その伝馬船の名前を答えよ。

( )



## 第1回させぼ観光マイスター(シルバー)検定試験問題

50問×2点= 100点満点(80点以上で合格) 制限時間 60分

#### 歴史

#### 問題1

約1万2千年前に作られた「豆粒紋土器」をはじめ旧石器時代末から縄文時代草創期にかけての世界最古級の土器・石器が数多く出土した国指定史跡で佐世保を代表する洞穴遺跡の名称を答えよ。

( )



豆粒紋土器(レプリカ)

#### 問題2

江戸時代、日本全国を測量し大日本沿海輿地全図を作った中心人物で、佐世保・九十九島を測量した折に「七十に近き春にぞあひの浦 九十九島をいきの松原」の句を詠んだ歴史上の偉人の名前(漢字・フルネーム)を答えよ。

( )

#### 問題3

日露戦争で日本海軍連合艦隊司令長官として活躍し、佐世保鎮守府の第7代司令長官を務めた人物の名前(漢字・フルネーム)を答えよ。

( )



東公園に建立されている司令官の像

#### 問題4

明治32年に佐世保海兵団軍楽隊長として佐世保へ赴任し、佐世保女学校の音楽教師も務めた人物で、その教材として九十九島の美しい風景を基に日本最初のワルツと言われる「美しき天然」を作曲した人物の名前(漢字・フルネーム)を答えよ。

( )

#### 問題5

西海国立公園「九十九島」は国立公園に指定されたことで、その美しい景観と豊かな自然が守り育てられている。九十九島が西海国立公園に指定された年月日を西暦で答えよ。

( )

#### 自然

#### 問題6

2001年4月1日(市制99周年記念日)に九十九島の数調査委員会によって発表された(九十九島の数として公式に認定し、現在も使用している)九十九島の数を答えよ。

( )

#### 問題7

佐世保市内で最も標高が高い山の名称(漢字)とその標高を答えよ。

( )

#### 問題8

九十九島や佐世保市内の山間部に自生し、市制100周年の年に佐世保市花に指定された花の名前を答えよ。

( )



正解率 25.8%

#### 問題9

九十九島の一つ「黒島」にある、約800万年前にできた長崎県最大を誇る岩脈で県指定天然記念物の名前を答えよ。

( )



#### 問題10

佐世保市内で最も長い川は佐々川(全長約22km)です。2番目に長い川は少し短く約20kmですが、その川の名前を答えよ。

( )

#### 食・グルメ

#### 問題11

「それいけ! アンパンマン」の作者である、やなせたかし先生が手掛けたことで知られる佐世保バーガーのイメージキャラクターの名前を1つ答えよ。

( )

#### 問題12

海軍料理レシピ「海軍割烹術参考書」を基に作られた旧日本海軍ゆかりのグルメの名前を答えよ。

( )





HTBオープンの日、船上で結婚式を挙げたオランダ人カップル

問題34

ハウステンボスの基盤となった長崎オランダ村は昭和58(1983)年にオープンしました。ハウステンボスは西暦何年にオープンしたか答えよ。

( )

正解率 22.7%

問題35

ハウステンボスに2011年11月、新しく観覧車が設けられました。約48mの高さを誇り、昼は街や大村湾を、夜は7万球を超えるLEDが灯り、ハウステンボスの夜景を楽しめると人気です。この観覧車の正式名称を答えよ。

( )

正解率 17.5%

問題36

環境に配慮し、自然との共生をテーマに掲げているハウステンボス。毎年、冬に開催されている光の王国は2011年、820万球で世界一となりました。この「光の王国」を陰で支える自家発電システムは、太陽光と何によって自家発電が行われているか答えよ。

( )

まちなか

問題37

大正時代から市民の台所として親しまれる戸尾市場。隣接する戦時中の防空壕を利用した商店が並ぶ通りを何と言うか答えよ。

( )

問題38

戦後、米海軍基地が置かれた佐世保にはアメリカ人を対象にしたバーがたくさん開店しました。今も夜の街に当時の雰囲気を感じさせる外国人バーが数多く残っています。この外国人バーの

ほとんどで取られている会計システムでドリンクなど注文した品を受け取る際にその都度代金を支払うスタイルを何というか。英語またはカタカナで答えよ。

( )

正解率 22.7%

問題39

JR佐世保駅構内に年間約5万人もの観光客が利用する年中無休の観光案内所があります。定期観光バスの窓口にもなっているこの場所の名前を答えよ。

( )

南部地域

問題40

西海橋、新西海橋が架けられ、日本三大急潮の一つに数えられる渦潮の名所を答えよ。

( )

正解率 28.9%

問題41

大正11(1922)年、旧日本海軍の手によって4年の歳月と155万円の巨費を投じて建設された針尾無線塔は高さ約136m、周囲33mでハワイ真珠湾攻撃を命じた「ニイタカヤマノボレ1208」



基礎工事が完了した針尾無線塔

の暗号電文を中継して連合艦隊に打電したと言われています。当時の155万円は現在の金額で約いくらか答えよ。

( )

問題42

城間町にあり、天明7(1787)年の創業以来、江戸時代の建物を現在でも使用している造り酒屋で、母屋をはじめとする7棟が国の登録有形文化財に指定されている酒蔵を有する酒造の名前を答えよ。

( )

北部地域

問題43

東経129度33分、北緯33度12分に位置し、日本本土最西端の地がある公園の名称を答えよ。

( )

問題44

毎年8月23日、24日に江迎町で開催され、日本一の数の灯籠(3,300個)と高さ(25m)を誇る灯籠タワーがシンボルの祭りの名前を答えよ。

( )

問題45

世界的建築家・故黒川紀章氏が総合プロデュースを手掛け、「周辺環境との調和」をテーマにデザインされた世知原地域にある公共の宿の名称を答えよ。

( )

離島

問題46

五島列島の最北端に位置する宇久島にある代表的な海水浴場2カ所の名前を答えよ。

( )



問題23

日本の国立公園は1934年の雲仙国立公園などの指定を皮切りに現在、全国30カ所が指定されています。九十九島は、平戸諸島、五島列島などとともに国立公園「西海国立公園」に指定されていますが、日本で何番目に指定されたか答えよ。

( )

問題24

西海パールリゾート内にある水族館は2009年7月にリニューアルオープンし、国内では珍しい屋外型大水槽や西日本最大級を誇るクラゲシンフォニードーム、日本初となるイルカのジャンピングキャッチボールなどで人気を集めています。その水族館の正式名称を答えよ。

( )

正解率 22.7%

問題25

西海パールリゾート内に2010年7月にオープンした環境省の施設で、西海国立公園九十九島の美しい景観や豊かな自然をパネルや映像を使って、分かりやすく紹介している九十九島の情報発信の拠点となっている施設の正式名称を答えよ。

( )



問題26

九十九島の中には人が暮らす島が4つあります。黒島と高島のほかの2つを答えよ。

( )

正解率 27.8%

問題27

九十九島を見下ろす高台にあり、西海国立公園内に位置する動植物園「森きらら」の入場料は、大人(高校生以上)は400円、幼児は無料です。では、小中学生の入場料を答えよ。

( )



動植物園のスケッチ大会で絵を描く少女(昭和41年)

問題28

日本を代表するクラシック音楽の作曲家である團伊久麿氏による作曲で、副題に「佐世保市民に捧ぐ」と記された管弦楽曲の名前を答えよ。

( )

ハウステンボス

問題29

ハウステンボスは東京ドーム約33個分の大きさで、東京ディズニーランドとディズニーシーを合わせた敷地とほぼ同じの約152万㎡の広大な敷地を誇ります。四季折々の花々と豊かな緑、自然との共生をテーマに掲げたこの街の名前「ハウステンボス」はオランダ語ですが、日本語で何と言う意味でしょう。

( )

問題30

ハウステンボスの場内のどこからでも目にすることができるシンボルタワー「ドムトールン」は、オランダで一番古い教会の時計台を再現したハウステンボスのランドマーク。では、そのハウステンボスに再現されたドムトールンの高さは何mか答えよ。

( )

問題31

ハウステンボスにはHTBフラワーズや王国騎士団などさまざまなキャラクターがいます。その中でもチューリップをイメージした人気キャラクターの名前を答えよ。

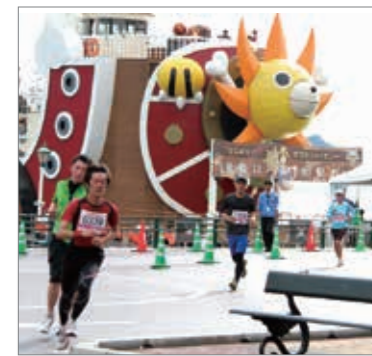
( )

正解率 8.2%

問題32

ハウステンボスでは無料で入場できるフリーゾーンを設けています。中でもアニメ「ONE PEACE」にちなんだエリアでワンピースのオリジナルグッズがそろった日本最大級のショップ「シャボンディハウス」やサウザンド・サニー号クルーズなどが楽しめるエリアが人気です。このエリアの名前を答えよ。

( )



問題33

波静かな大村湾に面しているハウステンボスには場内に運河が張り巡らされています。この運河の水は、大村湾の干満の差を利用して約4日に1度で入れ替わっています。では、この運河の全長は約何kmか答えよ。

( )



## 初代させぼ観光マイスター(ゴールド)に認定された皆さん



写真左上から右回り

- ・清水保穂さん
- ・諸岡健明さん
- ・田中伸生さん
- ・大野めぐさん
- ・橋口克伸さん
- ・野見山理美さん
- ・末永伸介さん
- ・別府真希さん
- ・西村和秀さん

### あなたも観光マイスターに！

観光地としておもてなしの態勢を整え、佐世保の観光情報に精通した人材の育成などを目的とした「させぼ観光マイスター検定試験」。初めて実施した昨年度のシルバークラス試験には、市内の観光関係者や市民など97人が受験し、18人が合格しました。その合格者を対象とした、最高位となるゴールドクラス試験には15人が挑戦。観光案内の実技試験等を行い、9人のゴールドマイスターが誕生しました。

本市が観光地として今後も発展し、訪れた人に「また佐世保に行きたい」「また佐世保のあのの人に会いたい」と思ってもらえるためには、佐世保の良さを熟知し、分かりやすく伝えられる人材の育成が必要です。本市では観光関係者だけでなく、多くの市民の皆さんにも観光マイスターになっていただきたいと思っていますので、佐世保を愛する人や佐世保の素晴らしさに興味がある人は、ぜひともチャレンジしてみてください。次回の日程等は本紙などでお知らせします。

☎観光物産振興局 ☎24-1111



市役所で朝長市長からゴールド認定証を受け取る野見山さん

させぼ観光マイスター  
検定試験



#### 問題47

九十九島の一つ黒島は、かつてキリシタンの島と呼ばれ、現在も信者が島の人口の約8割を占めています。島のほぼ中央に位置する黒島天主堂は島のシンボリックな存在で国の重要文化財に指定されています。その黒島天主堂の内部の束ね柱の基礎に用いられており、かつて黒島で生産が盛んであった素材を答えよ。

( )

#### 問題48

九十九島の一つ高島では、ある魚を主な素材として使用する「高島ちくわ」が有名です。ある魚の名前を答えよ。

( )



#### その他

#### 問題49

昔からある通り名で、靴屋が多く並んでいたことから名付けられた佐世保の中心市街地の路地の名前を答えよ。

( )

#### 問題50

明治維新直後の日本を舞台に武士道を描いた映画(トム・クルーズ主演、渡辺謙ほか日本人キャストが多く起用されたことで話題となった。日本公開2003年12月)の冒頭10秒ほどに九十九島の夕景が使われ、世界中のスクリーンに九十九島が映し出されました。この映画の名前を答えよ。

( )

### 答え合わせはこちら！

問題1 泉福寺洞窟 問題2 伊能忠敬 問題3 東郷平八郎 問題4 田中穂積 問題5 1955年3月16日 問題6 208 問題7 国見山、777m 問題8 カノコユリ 問題9 串ノ浜岩脈 問題10 相浦川 問題11 佐世保バーガーボーイまたはバーガーバー、させぼのポコちゃん ※「佐世保」は必須。「させぼの」はなくても可 問題12 海軍さんのビーフシチュー ※「海軍さんの」がないと× 問題13 九十九島かき食うカキ祭り(秋の陣・冬の陣) ※「九十九島」がないと×。「かき」と「カキ」はいつでも可 問題14 レモンステーキ 問題15 金曜日 問題16 願かけ牛 問題17 卵殺手 ※「らんかて」も可 問題18 世知原茶、みかわち焼、九十九島かき、九十九島いりこ ※「九十九島」がないと× 問題19 鯛の塩釜焼き 問題20 かんころ餅 問題21 弓張岳展望台、展海峰(展望台)、鶴渡越展望台、冷水岳(展望台)、船越展望所、長串山公園(展望所)、石岳展望台、高島番岳(展望台) ※「展望台」「展望所」の記載はいつでも○。なくても○ 問題22 松浦 問題23 18番目 問題24 西海国立公園九十九島水族館 ※「西海国立公園」の記載がないと×。上記に「海きらら」追記も正解

問題25 西海国立公園九十九島ビジターセンター ※「西海国立公園」の記載がないと× 問題26 前島、鞆泊島 問題27 100円 問題28 西海讃歌 問題29 森の家 問題30 105m 問題31 ちゅーりー ※カタカナ表記も正解。「ちゃん」がついても○ 問題32 ハウステンボスグローブ 問題33 約6km 問題34 1992年(平成4年) 問題35 白い観覧車 問題36 天然ガス 問題37 とんねる横丁 ※カタカナ表記も○ 問題38 cash on delivery キャッシュ・オン・デリバリー 問題39 佐世保観光情報センター ※「佐世保」がないと× 問題40 針尾(または「伊ノ浦」)瀬戸 ※瀬戸がないと× 問題41 約250億円 問題42 梅ヶ枝酒造 ※「ケ」は「が」でも○ 問題43 神崎鼻公園 ※「本土最西端」がついても○ 問題44 (江迎)千灯籠まつり 問題45 させぼ世知原温泉くにみの湯 山暖簾 ※「させぼ世知原温泉くにみの湯」がなくても○ 「世知原温泉・宿泊施設」も○ 問題46 大浜海水浴場、スゲ浜海水浴場 ※「海水浴場」がなくても○ 問題47 御影石 問題48 エソ 問題49 シューズセンター通り 問題50 ラストサムライ

#### 第1回させぼ観光マイスター(シルバー)検定試験結果

試験日程：平成24年10月15日(月) 試験時間：14時15分～15時15分 試験場所：九十九島観光ホテル 対象者：市内の観光関係者や市民など 受験者数：97人 最高点数：94点 平均点数：60.8点 合格者数：18人(80点以上)

※検定試験当日の問題用紙には写真などを掲載していませんので、受験される人はご注意ください。



12月に  
完成予定

優れた利便性と立地環境を備えた

## 佐世保工業団地「ウエストテクノ佐世保」

本市では、重点プロジェクトの一つ「成長戦略プロジェクト」の一環として、企業立地の実現を目指しています。その受け皿として、小佐々地域で整備を進めている大規模工業団地「ウエストテクノ佐世保」が、ことし12月に完成する予定です。地域の雇用創出や経済活性化を図るため、今後も早期の企業立地に力を入れていきますので、上場企業（主に製造業）の経営者や役員の方など企業人脈のご紹介にご協力をいただきますようお願いいたします。



ウエストテクノ佐世保完成予定地

佐々IC

### 用地概要

所在地 佐世保市小佐々町黒石  
分譲面積 167,400㎡  
売却単価 8,000～10,000円/㎡  
法規制 用途地域 都市計画区域外  
9,000㎡未満 建ぺい率70%・容積率200%  
9,000㎡以上 建ぺい率65%・容積率200%  
※9,000㎡以上は工場立地法適用。

交通 道路 佐々ICから約2km  
鉄道 MR佐々駅から約2km  
空港 長崎空港まで約75km  
上水道 佐世保市上水道  
下水道 個別浄化槽方式  
通信 光通信可  
電力 高压電力6.6kV(特別高压は要追加工事)

### 企業立地奨励制度

本市では事業所や工場、研究所を新設・増設・移設する企業を対象に、事業用地の取得や用地・建物の賃借、雇用などについて奨励金を交付する制度を設けています。また、国や県の優遇制度もあり、本市の制度と併用できます。業種や固定資産額、雇用者数などの要件がありますので、まずはご相談ください。

☎企業立地推進局 ☎24-1111

### ウエストテクノ佐世保の特長

#### ①優れた交通アクセス

西九州自動車道佐々インターチェンジから約2km、車で約4分の好立地です。佐世保港まで約15分、長崎空港や福岡空港、博多港など各地へのアクセスも2時間以内と便利です。

#### ②九州圏域や東アジアでのビジネスに適した環境

本市には造船業などを基盤とした機械金属加工に関する先端技術の蓄積があります。産業の集積地で、交通の拠点でもある福岡とも近距離です。

#### ③豊富で優秀な人材

専門的な技術を習得した人や、本市へのUターンを希望する人の雇用の場が創出されます。企業にとっては、豊富で優秀な人材を確保できる利点があります。

#### ④安全性の高さ

本市は日本で最も震災の発生率や被害が少ないと予想される地域にあります。高台に位置するため、津波に対しても安全です。

## 夏ギフトは佐世保の特産品を!

「させぼ四季彩館」では、お菓子、お茶、みかわち焼など、佐世保自慢の特産品を多数取りそろえており、好みの商品を集めて「オリジナルさせぼ詰め合わせギフト」を作ることができます。お中元の贈り物などに、どうぞご利用ください。



※写真はイメージです。

注目  
商品

### 九十九島殻付き岩牡蠣(生食用)

美しく、栄養豊富な九十九島の海で育まれた「九十九島岩がき」。6月～8月が旬で、大きな身と濃厚な味わいが特長。佐世保の新しい特産品として注目の商品です。  
内容▶1箱(8～10個/S～Mサイズ)、軍手、かき開けナイフ、かんきつ類  
参考価格 3,500円(配送料別)



### いりこ米・そうめんセット

「九十九島いりこ」の商品をセットに。米やそうめんには、栄養価の高いいりこパウダーを使っています。  
内容▶いりこ米280g×2袋など  
参考価格 3,500円(配送料別)  
※セット内容・価格を変更する場合があります。



### せちばる緑

佐世保の奥山里、世知原町で育った茶葉を、蒸し製玉緑茶という珍しい製法で仕上げました。渋みが少ないまろやかな味わいをお楽しみいただけます。  
内容▶100g×3本入  
参考価格 3,150円(配送料別)



### カンコロモチスティック

伝統の味を「切らずに」「焼かずに」食べやすいサイズにしました。自然解凍ですぐ食べられます。長崎県特産品優秀賞受賞。  
内容▶カンコロモチスティックプレーン12本、紫芋12本  
参考価格 2,900円(配送料別)

させぼ四季彩館 〒859-3151 三川内本町289-1(三川内支所横) 営業時間9時～18時 無休(年末年始除く)  
☎30-7744 ファクス30-7754 <http://www.sasebo-bussan.com>

※ギフト商品は産地から直送します。店内では受け付けだけで販売していない商品もありますので、あらかじめご了承ください。

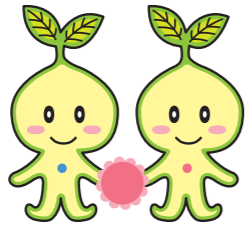


### 提案公募型協働事業の募集

「みんなで創る素敵なまちさせぼ」づくりのため、市民と行政がそれぞれの特性を生かしながら協働事業に取り組む「提案公募型協働事業」(平成26年度実施分)を募集します。市民活動団体や町内会の皆さんからの提案をお待ちしています。

#### 応募資格

- ①市内で活動する団体で、規約があり、責任者が明確で、団体として独立した明確な経理を行っていること
  - ②構成員が10人以上で、うち3人以上で役員会等を構成していること
  - ③市内で1年以上活動を行っていること
- ※①～③全てを満たすこと。NPO法人やボランティア団体等だけでなく、町内会なども対象になります。



#### 募集期間

7月1日⑧～31日⑨(予定)  
 ※募集するテーマや応募の条件など、詳しくはホームページ「させぼNPO・ボランティア支援ネット」をご覧ください。市民協働推進室へお尋ねください。

市民協働推進室 ☎24-1111

### けんこうシップさせぼ21推進会議 市民委員の募集

本市の健康増進計画を市民の皆さんとともに推進するため、同会議の市民委員を募集します。

**対象** 市内在住の20歳以上の人で、年2回程度(平日19時開始予定)の会議に参加できる人

**募集人数** 若干名

**任期** 8月から2年間

**報酬** 会議1回につき8,800円

**応募方法** ①住所②氏名③性別④生年月日⑤電話番号⑥職業⑦応募理由⑧佐世保市が主催する会議の委員経験の有無と会議名を明記し、「わたしの健康づくりと市民の健康づくり」をテーマとする作文(800字程度)を添えて、健康づくり課へ郵送か持参(〒857-8585、住所不要)、ファクス(24-1346)、Eメール(kenkou@city.sasebo.lg.jp)のいずれかで提出

**募集期間** 6月3日⑧～28日⑨消印有効

健康づくり課 ☎24-1111

### 成人式典の検討委員の募集



平成25年成人式典

平成26年成人式典の企画や当日の運営にスタッフとしてご協力いただける人を募集しています。

**活動内容** 8～12月の平日夜間の検討会への参加や、当日のスタッフとして総司会会などを行う

**対象** ①平成26年の式典対象者(市内在住で、平成5年4月2日～平成6年4月1日生まれの人)  
 ②平成27年の式典対象者(市内在住で、平成6年4月2日～平成7年4月1日生まれの人)

**募集人数** ①3人②4人

**応募方法** 「成人式典検討委員希望」と明記し、住所、氏名(振り仮名)、生年月日、性別、職場または学校名と学年、電話番号を記入し、郵便(〒857-8585、住所不要)、ファクス(25-9682)、Eメール(syakai@city.sasebo.lg.jp)のいずれかで提出

**締め切り** 7月10日⑧消印有効

社会教育課 ☎24-1111

### 外国人住民にも 住基ネットの運用が始まります

7月8日(月)から、外国人住民も日本人住民と同様に住民基本台帳ネットワークシステム(住基ネット)の運用が始まります。運用開始に伴い、「住民票コード通知票」を作成し、本人に郵送で通知します。

#### 主な内容

①外国人住民の住民票に住民票コードが記載されます。住民票コードは、本人確認に必要不可欠な全国共通の番号です

②外国人住民も住民基本台帳カード(住基カード)の取得が可能になります。住基カードは公的な身分証明書としても使用することができます

③佐世保市以外でも住民票の写しの交付請求が可能になります

※お住まいの市町村以外で住民票の写しの広域交付を受ける場合は、住民基本台帳カードまたは在留カード等の提示が必要です。

戸籍住民課 ☎24-1111

### 総合病院職員採用試験の実施

**試験日** ①薬剤師・臨床検査技師 6月30日⑧  
 ②看護師・助産師・宇久診療所看護師 7月28日⑨  
**試験会場** 市立総合病院  
**受付期間** ①6月21日⑧まで  
 ②6月17日⑧～7月19日⑨

#### 試験案内、申込書の配布場所

市立総合病院総務課、市役所玄関案内・職員課、中央保健福祉センター玄関案内、各支所、宇久行政センター ※市立総合病院・市ホームページからもダウンロードできます。

試験職種	採用予定人員	受験資格
①薬剤師	2人	次の要件のいずれかを満たす人 ●昭和53年4月2日以降に生まれ、薬剤師の免許を持つ人か、来年5月までに免許取得見込みの人 ●昭和48年4月2日以降に生まれ、薬剤師の免許を持ち、100床以上の病院で薬剤師として実務経験のある人
①臨床検査技師	1人	昭和43年4月2日以降に生まれ、臨床検査技師の免許を持つ人か、来年5月までに免許取得見込みの人
②看護師 助産師	30人程度	次の要件のいずれかを満たす人 ●昭和53年4月2日以降に生まれ、看護師、助産師の資格を持つ人か、来年5月までに免許取得見込みの人 ●昭和43年4月2日以降に生まれ、助産師の免許を持ち、助産師、看護師または准看護師として10年以上の勤務経験がある人
②宇久診療所看護師	若干名	昭和43年4月2日以降に生まれ、看護師の免許を持ち、看護師または准看護師として5年程度の勤務経験がある人

総合病院総務課 ☎24-1515

### 市税の納付に関するお願い

6月は市県民税や国民健康保険税などの納税通知書が皆さんに届く時期です。市税の納付に関する情報をお知らせします。

#### 通知書の送付予定

市県民税特別徴収(給与)

⇒勤務先を通じて通知します

市県民税普通徴収・年金特別徴収

⇒6月17日⑧ごろに送付します

国民健康保険税

⇒6月17日⑧ごろ世帯主宛てに送付します

#### 所得課税証明書の取得は申告が必要

申告をしていない人は所得課税証明書が取得できませんので、必要な場合は収入の有無に関わらず申告をしてください。

※収入が給与だけの人や、公的年金(遺族年金、障害年金を除く)だけの方は勤務先や年金機構などから報告がありますので、申告していなくても所得課税証明書を取得できます。

#### 従業員の個人住民税は特別徴収で納めましょう

給与を支払う事業者は原則として、個人住民税を特別徴収していただくことになっています。事業者や従業員の意思で特別徴収するかどうかを選択することはできません。法令に基づき、適正に特別徴収を行っていただきますようお願いいたします。

市民税課 ☎24-1111



イベント情報

いのちを見つめる講演会  
みんなで考える「いのち」



- 時 6月15日④14時～16時
- 場 市民会館(花園町)
- 内 絵本「いのちのまつり」作者・草場一壽さんの講演会など 料 無料
- 問 学校教育課 ☎24-1111

あじさい祭り

- 時 6月23日⑥～30日⑥9時～18時
- 場 えぼし岳高原リゾートスポーツの里
- 内 アジサイの挿し木苗作り(23日⑥13時～15時)、こけ玉作り教室(30日⑥13時～15時)、有料施設一部開放
- 問 えぼしスポーツの里 ☎24-6669

郷土史体験講座 第2回  
吉井・世知原の石橋群ツアー

- 時 6月22日④9時～16時
- 場 佐世保駅前集合 対 小学生以上
- 料 中学生以上1,500円、小学生750円
- 申 電話かファクス(25-9682)、はがき(〒857-8585、住所不要)、Eメール(syakai@city.sasebo.lg.jp)で社会教育課へ
- 問 社会教育課 ☎24-1111

7月15日は海の日

- ①ビーチ・クリーンアップ参加者募集
- 時 7月15日⑧9時
- 場 鹿子前・俵ヶ浦・白浜地区
- 申 希望地区、住所、氏名、年齢、電話番号を記入し、はがき(〒857-0855、新港町8-1)かファクス(22-6149)で、みなと振興・管理課へ
- ②7月3日⑧必着
- ②海の日市中パレード
- 時 7月15日⑧14時
- 場 四ヶ町アーケード～松浦公園
- 問 みなと振興・管理課 ☎22-6127

小佐々海洋スポーツ基地イベント



- クリーンフェスティバル in こさざ
- 時 7月7日⑧10時～14時30分
- 内 清掃活動、パーベキュー、カヤック、バナナボートなど
- 対 3歳以上(小学生以下は保護者同伴)
- 料 600円(保険料・昼食代含む)
- 定 先着80人
- 申 6月10日⑧～30日⑧に電話で小佐々海洋スポーツ基地へ
- ふれあいカヌーツーリング
- 時 ①7月26日④～28日⑥(3日間) ②7月27日④～28日⑥(2日間) ※26日④・27日④は10時～16時、28日⑥は9時～16時。
- 対 ①小学5年生～中学生②小学4年生～中学生とその親
- 料 ①1人4,500円②1組6,000円
- 定 ①11人②親子9組
- 申 6月21日④～7月5日④に往復はがきに参加者の住所、氏名、性別、生年月日、電話番号、学校名と学年を記入してカヤックセンター(〒857-0412、小佐々町西川内215)へ
- 問 小佐々海洋スポーツ基地 ☎68-3378

総合グラウンド・小佐々海洋センター プール開き

- 総合グラウンドプール
- 時 6月23日⑧～9月1日⑧9時～17時
- ※火曜休み、夏休み期間は7月26日④～28日⑥を除き休みなし。
- 料 高校生以上400円、小・中学生160円、幼児100円、ウォーターライダー3回100円
- 問 総合グラウンド ☎47-3125
- 小佐々海洋センタープール
- 時 6月1日④～9月29日⑧9時～21時
- ※6月23日⑧まで土・日曜だけ開場。

- ※火曜休み(夏休み期間は休みなし)。
- 料 一般100円、高校生以下50円
- 問 小佐々海洋センター ☎68-3377

水辺の安全教室

- 時 ①6月29日④18時②30日⑥18時
- 場 小佐々海洋センター
- 内 ライフジャケット体験など
- 対 ①小学生と保護者②①と教員など ※子どもだけの参加はできません。
- 料 無料 定 各日24人
- 申 6月3日⑧～24日⑧に電話で海洋センターへ
- 問 小佐々海洋センター ☎68-3377

アルカスSASEBO公演情報  
☎42-1111

新日本フィルハーモニー交響楽団

- アルカスSASEBOと拠点契約を結ぶ新日本フィルハーモニー交響楽団。モーツァルトの「ヴァイオリン協奏曲第4番」、チャイコフスキーの「交響曲第5番」をお楽しみください。
- 時 7月15日⑧15時開演 場 大ホール
- 料 S席7,000円、A席5,500円、B席4,000円、学生各席1,000円

アルカス・ファルテット



- アルカスオリジナルの弦楽四重奏団による、3回目となる定期演奏会。国内外で活躍する川崎洋介、西野ゆか、柳瀬省太、辻本玲の4人が室内楽の魅力を伝えます。今回のテーマは「3つのB」。ベートーヴェン、ブラームス、もう一つは…どうぞお楽しみに!
- 時 7月20日④15時開演 場 中ホール
- 料 全席指定一般2,000円、学生500円

梅雨の季節が到来！風水害に備えましょう

日頃から防災気象情報に気を配り、テレビやラジオなどで最新の情報を収集して災害に備えましょう。

防災気象情報の活用

- 大雨警報⇒大雨によって重大な災害が起こる恐れがある場合に発表され、災害危険箇所では避難の準備が必要です
- 大雨注意報⇒大雨によって災害が起こる恐れがある場合に発表され、避難の心構えが必要です

日ごろの備え

- 危険な場所などを調べ、災害時の避難場所や安全な避難経路などを確認しておきましょう
- 高齢者などに隣近所で声を掛け合い、災害時には一緒に避難しましょう
- 多量の降雨、土砂災害の前兆現象など周囲で異変を発見したら早めに避難しましょう

土砂災害の前兆現象

- がけ崩れ⇒がけからの水が濁る、がけに亀裂が入る、がけから小石が落ちてくる、がけから音がするなど
- 地すべり⇒地面にひび割れができる、井戸や沢の水が濁る、がけや斜面から水が吹き出すなど
- 土石流⇒山鳴りがする、雨が降り続けているのに川の水位が下がる、川が濁り流木が流れるなど

早めの避難

土砂災害の多くは雨が原因で発生します。1時間に20㎍以上、降り始めから100㎍以上の降雨量になったら十分な注意が必要です。

避難所表示板

本市では、地区公民館や学校、公園などを災害時の避難所に指定し、地域住民に広く周知するために「避難所表示板」を設置しています。避難する場合は、周囲の状況を確認し、安全な経路で避難してください。

「佐世保市防災マップ」の活用

防災マップは、災害が発生したときに安全かつ速やかに避難できるように、最寄りの避難場所や目標となる公共施設などを表示したものです(中学校区単位)。ホームページにも掲載していますので、事前に避難場所を確認し、災害に備えましょう。

災害時の連絡先

- がけ崩れ、落石などの土砂災害⇒河川課☎24-1111
- 道路に関する災害⇒道路維持課☎24-1111
- 上記以外の災害⇒防災危機管理局☎23-9258
- 人命にかかわる緊急な災害⇒消防局指令課☎119

☎防災危機管理局 ☎23-9258

市民霊園の墓地使用者を募集

大潟町の佐世保市民霊園の墓地使用者を募集します。

受付期間

7月9日⑧～22日⑧の平日9時～16時30分

受付場所

中央保健福祉センター 8階・会議室2(高砂町) ※郵送での受け付けは行いません。

種類・数

4㎡型墓地⇒35区画、6㎡型墓地⇒35区画

申込資格

- 次の要件を全て満たす人
- ①市内在住で、佐世保市住民基本台帳に記録されている人
- ②原則として、市内に申請者名義の墓地を持たない人
- ③市民霊園に埋蔵できる遺骨を持っている人

申込書の配布

7月1日⑧から生活衛生課で配布。9日⑧からは受付場所でも配布します

墓地の使用料

種類	即納使用料	年額使用料
4㎡型	230,000円 ※1	3,300円 ※2
6㎡型	345,000円 ※1	4,900円 ※2

※1 園路に接する墓地の即納使用料は10%増額。

※2 年額使用料は3年前納してください。

その他

- 申し込みは1人1区画で、4㎡または6㎡のどちらかしか申し込むことができません
- 墓地は全て1度以上使用されたものです
- 申し込みの際に特定の場所を希望することはできません。使用場所は公開抽選により決定します ※申し込み数が公募予定数に満たない場合を除く。

公開抽選(予定)

日時▷8月23日④13時30分  
場所▷コミュニティセンター(光月町)  
☎生活衛生課 ☎24-1111

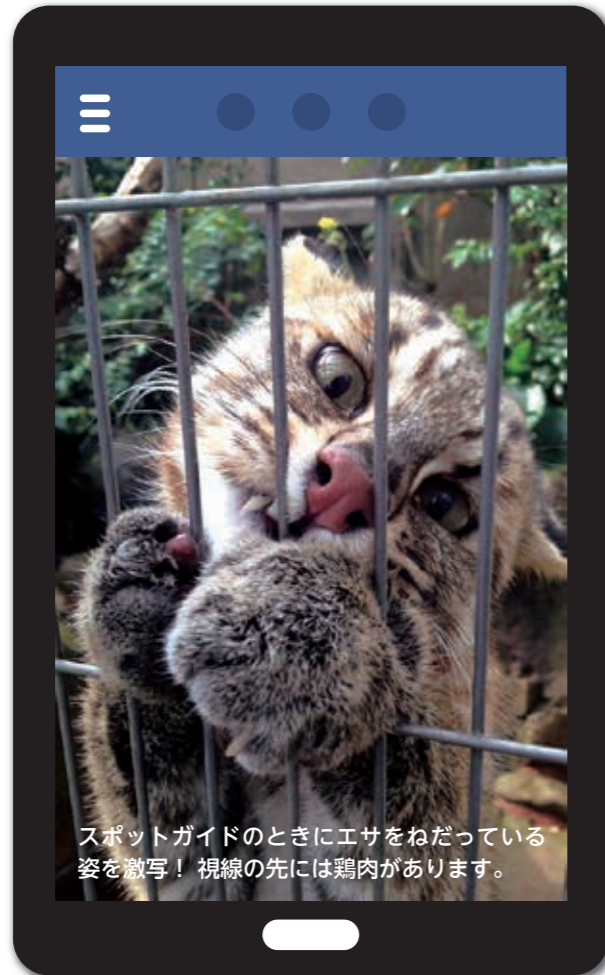


## 九十九島動植物園

フェイスブックページで動物や植物の旬の情報を発信中!

九十九島動植物園「森きらら」では、動物や植物の一番近くにいるスタッフが撮影した、生き生きとした写真を公開中です。フェイスブックに登録していない人も閲覧できますので、どうぞご覧ください。

<https://www.facebook.com/sasebo.morikirara>



### シリーズ森きらら② フライングケージ

森きららに入って間もなく目に入る「フライングケージ」には、13種42羽の鳥を飼育しています。この中で一番人気があるのがクジャク。5～6月は繁殖期で、オスのクジャクが美しい羽を広げる姿が見られる時期です。ほかにもモイロペリカンや、2014年長崎がんばらんば国体の Mascot キャラクター「がんばくん」のモチーフとなったオシドリなどがいます。さまざまな鳥が暮らしているフライングケージをお楽しみください。



〒857-1231 船越町2172 ☎28-0011 開園時間=9時～17時15分 入園料=高校生以上400円、小・中学生100円(未就学児は無料)  
※園内のイベントは入園料が必要。70歳以上の市民は公的証明書の提示で無料。

### 長持ちカラフル観葉植物の寄せ植えつくり講習会

元気でカラフルな観葉植物を用いて、夏を彩る寄せ植えを作ります。

- 時 7月7日⑩10時30分～12時
- 内 講師=牟田陽三さん
- 料 2,500円(入園料別)
- 定 先着30人
- 申 6月11日⑩～30日⑩に電話で同園へ

※付き添いの人も参加料が必要です。  
※園芸用手袋(軍手も可)、筆記用具を持参してください。



## 西海パールシーリゾート

### 「九十九島CLUB」 新規入会キャンペーン

「海きらら」への入館や、パークウィーン・海王の乗船が1年間フリーになるメンバーズカード「九十九島CLUB」。キャンペーン期間中に新規入会した人は「真珠の玉出し体験」が当たるくじが引けます(外れた場合はポイントを進呈)。

- 時 6月1日⑩～30日⑩
- 料 セットカード=高校生以上5,000円、中学生4,500円、4歳～小学生2,500円(水族館カード、遊覧船カードもあります)

### 子どもひろばお楽しみ会

- 時 毎週土曜11時30分、14時30分(約30分間)
- 場 「海きらら」子どもひろば あまもば
- 対 幼児以上(未就学児は保護者同伴)
- 内 読み語り、折り紙など
- 料 無料(「海きらら」入館料が必要)

### 磯観察と工作教室 in 無人島 ～漂着物で工作しよう!～

九十九島の無人島で磯の生き物を観察し、漂着ごみなどを持ち帰り工作をします。

- 時 7月20日⑩8時50分～15時40分
- 対 小学4～6年生(保護者の参加は不可)
- 料 1,500円(瀬渡し、保険料含む)
- 定 20人(応募多数の場合抽選)
- 申 復返はがきかEメール(event@pearl

【西海パールシーリゾート】〒858-0922 鹿子前町1008 ☎28-4187 「海きらら」開館=9時～18時、市民料金(証明書必要)=4歳～中学生500円、高校生以上990円 【九十九島ビジターセンター】〒858-0922 鹿子前町1053-2 ☎28-7919 FAX28-7351 開館=9時～18時(入館料無料)

sea.jp)に、住所、氏名、年齢、電話番号を記入し、九十九島水族館「磯観察と工作教室 in 無人島」係へ

- ⑦ 6月30日⑩(消印有効)
- ※雨天時は室内プログラム(参加費500円)に変更します。

### 九十九島ビジターセンター

雨の事好きになろう!

～九十九島にふる雨水君の物語～  
九十九島に降った雨がどうなるのかを簡単なゲームで学び、雨を楽しむためにビニール傘に色付けします。

- 時 6月30日⑩10時～12時30分
- 料 500円⑩20人(応募多数の場合抽選)
- ⑦ 6月17日⑩必着
- ※小学3年生以下は保護者同伴。

### 1/208の島

～九十九島ん事知っとる?～  
小型船で九十九島のいくつかの島に渡り、それぞれの魅力を発見します。

- 時 7月23日⑩12時30分～16時
- 対 小学5・6年生⑩1,500円
- 定 20人(応募多数の場合抽選)
- ⑦ 7月1日⑩必着
- ⑧ いずれも往復はがきかファクスに、参加者全員の氏名(振り仮名)、年齢、性別、代表者の住所・電話番号を記入し、九十九島ビジターセンター「雨の事好きになろう!」または「1/208の島」係へ

## 少年科学館

### プラネタリウム

- 料 高校生以上300円、4歳～中学生150円
- ※市民は学習放映が無料。

### おもしろ工作ひろば

簡単な科学工作が楽しめます。  
時 毎週土・日曜10時30分、11時30分、13時30分、14時30分 ※申し込み不要。材料費が必要です。

〒857-0031 保立町12-31(市総合教育センター内) ※駐車場あり。☎23-1517 開館時間=9時～17時 休館日=火曜、祝日

### プラネタリウム放映スケジュール(放映時間45分間)

開始時間	10時	11時	13時	14時	15時	16時
平日(火曜除く)	—	—	—	—	葉っぱのリーフ	季節の星座
土曜	学習放映	名探偵コナン	葉っぱのリーフ	名探偵コナン	葉っぱのリーフ	季節の星座
日曜	季節の星座	名探偵コナン	葉っぱのリーフ	名探偵コナン	葉っぱのリーフ	季節の星座

## 施設だより

### 市立図書館

今月のおすすめ図書



### 佐世保とキール 海軍の記憶 谷澤毅 著(塙書房)

近代のほぼ同時期に、軍港都市として歩み始めた両市を比較し、軍港都市ならではの特有性や、発展過程、現在の状況が記されています。



### 安田多賀子のゆかた塾 安田多賀子 著(誠文堂新光社)

「きちんと」「きれいに」浴衣を着るコツや、準備するもの、着たときの所作などを写真入りで分かりやすく説明してあります。

〒857-0026 宮地町3-4 ☎22-5618  
開館時間=10時～18時(木・金曜は一般室、講座室は20時まで) 休館日=月曜、祝日(月曜の場合は翌日も)、月末(月曜の場合は前日も)





**トビカズラ (国特別天然記念物)**  
 マメ科の常緑つる性植物。日本では2000年9月に国内2例目としてトコイ島での自生が確認された。見ごろは4月中旬～5月初旬くらいまで。  
 撮影協力：九十九島の会

花と言えます。

トコイ島は熊本県山鹿市菊鹿町きくかまちに次ぎ、日本で2カ所目に確認された自生地です。トコイ島のトビカズラがどこから来て、どうしてこの島だけに根付いたのかは未だ謎に包まれたまま。まさに神秘の花と言えます。



させば日和 15 平成25年5月 トコイ島(九十九島)

### 無人島に咲く神秘の花

小佐々から瀬渡し船に乗り約10分。北九十九島の無人島、トコイ島に上陸しました。208ある九十九島の島々の中で、春になるとトコイ島だけに咲く花があります。それが「トビカズラ」です。

まるで大きな巨峰の実のような紫色の花の房は、道なき道を行く山の急斜面を上りきる直前に、突然姿を現しました。木漏れ日の中、しばらく足を止めて見入っていると、独特の花の匂いを感じました。

### 鰯のケチャップ煮



#### 材料・4人分

イワシ	8尾	
ショウガ(薄切り)	1片	
A	酒	120cc
	みりん	100cc
	しょうゆ	60cc
	砂糖	大さじ2
	酢	大さじ2
ケチャップ	大さじ2	

#### 作り方

- ① 圧力鍋にショウガとAを入れ、煮立てる。
- ② イワシの頭とはらわたを取って、水で洗う。
- ③ 調味料が煮立ったらイワシを入れ、強火にし、火を弱めて15～20分加圧する。
- ④ 圧力が完全に抜けたら、ふたを開けて煮詰める。

● 1人分の栄養価 熱量481kcal、タンパク質33.3g、脂質22.2g、塩分2.9g



考えていただいた人  
 松瀬亜友子さん(佐世保北中3年・当時)

ケチャップで煮ているのでまろやかになり、魚嫌いの人でも食べられると思います。

平成24年度ヘルシークッキングコンテスト「おふくろの味部門」アイデア賞

### お便り

市民の方から寄せられた市政への質問などに回答します。

**質問** 佐世保市が乗り入れを求めている「フリーゲージトレイン」について教えてください。

**回答** フリーゲージトレインとは、レールの幅が異なる新幹線と在来線の間で直通運転ができるよう、車輪の幅を自動的に変えることができる列車のことです。現在、国において実用化に向けた開発が進められています。

九州新幹線西九州ルート(長崎ルート)では、新鳥栖～武雄温泉間で在来線を活用する計画であることから、フリーゲージトレインの導入が予定されています。また、導入によって、佐世保への直通乗り入れが可能となることも期

待されています。本市は、昨年8月に西九州ルート(長崎ルート)の諫早～長崎間が起工したことを受け、フリーゲージトレインの佐世保への乗り入れ実現を目指して活動しています。

乗り入れの実現にはJR佐世保線の整備改良などの課題もありますが、今後は県を中心として、県内の自治体とも協力しながら、国などの関係機関に働き掛けていきます。市民の皆さんのご理解とご協力をお願いします。

☎公共交通推進室 ☎24-1111

### 広報クイズ

問題の○に当てはまる文字等をお答えください。ヒントは紙面の中にあります。

#### 問題1

「させば観光○○○○○」とは、佐世保の観光情報に精通し、おもてなしの心をもって観光案内や地元のPRができる人のこと。

#### 問題2

7月8日(月)から、外国人住民も日本人住民と同様に住民基本台帳ネットワークシステム(○○ネット)の運用が始まります。

#### 問題3

本市では国際交流や国際親善を推進するため、韓国や中国から○○交流員を招いたり、韓国坡州市と市職員の相互派遣を行ったりしています。

#### 「広報させば」満足度アンケート

次の①～④のうち、当てはまる番号をお答えください。

- ①大変良い ②良い ③不満 ④大変不満

応募方法 「はがき」または「Eメール」に、①クイズの答え

②「広報させば」満足度アンケートの該当番号③住所④氏名⑤年齢⑥電話番号⑦広報紙へのご意見を書いて、6月21日(金)までに(消印有効)広報係へお送りください ※応募は1人1通。発表は発送(7月中旬)をもって代えさせていただきます。

#### 6月号当選者プレゼント

「南蛮かすてらフロマージュ」を5人に



福岡市・天神地区の人気店を決する「第2回天神スイーツ総選挙」で、九十九島グループの店舗「赤い風船」が第1位に決定しました。今回はその記念に、同社の製品をプレゼントします。伝統的な長崎カステラと特製のビスキュイ生地であらチーズを挟んだ「南蛮かすてらフロマージュ」は、きめ細かく仕上げたカステラと、程良い甘さのムースが調和する新感覚の地元スイーツです(税込み価格1,260円)。

製造・販売 九十九島グループ ☎34-4714

5月号の答え ①憲章 ②111 ③住民

4月号の応募状況

228通(正解220通・不正解6通・無効2通)

#### あて先

●はがき 〒857-8585(住所不要)  
 佐世保市役所秘書課広報係あて

●Eメール hishok@city.sasebo.lg.jp  
 (携帯電話からも可)



お知らせ

市営バス専用回数券の販売終了

市営バスでは、9月30日をもって紙の専用回数券の販売を終了します。今後は長崎スマートカードをご利用ください。利用者の皆さんにはご迷惑をお掛けしますが、ご理解とご協力をお願いします。

※販売終了までに購入した専用回数券は、10月以降も利用できます。

☎交通局業務課 ☎25-5111

敬老パス、福祉パスの更新

【更新】誕生月に本人がパス券(福祉パスは身障・療育・精神手帳も)を持って市営・西肥バスの指定窓口へ

【新規・紛失】本人が印鑑と身分証(福祉パスは手帳も)を持って担当課(敬老パスは支所、宇久行政センターでも可)へ ※敬老パスの新規の受け付けは75歳の誕生日以降です。

※紛失は再発行時に手数料が必要。

☎健康づくり課(敬老パス)

☎障がい福祉課(福祉パス)

市県民税、国民健康保険税は納期内に納めましょう

6月は市県民税・国民健康保険税の第1期分の納付月です。納付には納め忘れがなく、便利な口座振替のご利用を。口座振替の申し込みは保険料課、納税課、各支所、宇久行政センター、各金融機関で受け付けています。

☎納税課(市県民税)

☎保険料課(国民健康保険税)

国民健康保険の夜間・日曜相談

🕒夜間相談⇒6月20日(土)、25日(木)20時まで、日曜相談⇒6月23日(日)、30日(日)9～16時

📍保険料課(納付に関する相談など)

☎保険料課

学生納付特例の申請を

国民年金保険料を納めることが困難な学生は、将来年金を受け取ることができるよう、保険料納付が猶予される学生納付特例制度をご利用ください。

📍医療保険課、各支所、宇久行政センター、佐世保年金事務所

※詳しくはお尋ねください。

☎医療保険課

☎佐世保年金事務所 ☎34-1189

国保の変更届は14日以内に

国保への加入手続きが遅れると、さかのぼって国保税を納めることとなります。また、ほかの健康保険に加入しても、国保をやめる手続きをしないと、国保税が引き続き請求されます。世帯主が医療保険課、各支所、宇久行政センターで手続きを。国保をやめるときは必ず保険証の返還を。

☎医療保険課

基金を活用して消防車両を購入



平成22年3月に終了した佐世保市火災共済の基金を活用して、消防車両(ポンプ車)を3台購入しました。

☎交通安全・防犯推進室

平成24年度情報公開、個人情報保護制度の運用状況

情報公開請求件数1,263件(公開777件、部分公開473件、不存13件、非公開0件)▷不服申し立て0件▷行政資料閲覧コーナー利用件数1,399件▷個人情報

報の保管等事務1,344件▷開示等の請求件数131件(開示116件、部分開示8件、その他7件)

☎総務課

土砂災害ハザードマップを配布

住宅地の背後に急峻な山や斜面がある地域では、雨などによりけが崩れや土石流などの災害が発生する恐れがあります。本市では災害による人的被害を最小限にとどめることを目的に、土砂災害ハザードマップ(避難地図)を作成しました。内容を確認し、いざというときに適切な避難行動が取れるように保管してください

【今回配布対象地区】

俵町、宮田町、八幡町、谷郷町、峰坂町、山祇町、白南風町、須尾尾町、潮見町、若葉町、福石町、干尽町、田代町、山手町、名切町、高梨町、小佐世保町、須佐町、白木町、松川町、戸尾町、三浦町、松山町、折橋町、花園町、熊野町、祇園町、島瀬町、本島町、島地町、宮地町、高天町、日宇町、大和町、白岳町、黒髪町、大塔町、卸本町、大岳台町、もみじが丘町、万徳町、城山町、高砂町、天満町、相生町、浜田町、松浦町、常盤町、栄町、湊町、光月町、宮崎町、京坪町、上京町、下京町、山県町、塩浜町、万津町、勝富町

☎河川課

慰霊巡拝を実施します

外地で亡くなった人の慰霊巡拝が行われます。場所、参加方法などはお尋ねください。

☎長崎県原爆被爆者援護課

☎095-895-2429

人権擁護委員に相談を

4月1日付けで法務大臣から委嘱され、人権問題の相談や啓発活動を行います。

す。お気軽にご相談ください。中倉忠男(世知原町北川内)、小佐々幸四郎(江迎町田ノ元) ※敬称略。

☎長崎地方法務局佐世保支局 ☎24-4850

出張女性相談室

🕒6月15日(土)9～16時(場)スピカ

📍女性の悩みや相談に女性相談員が応じます(相談無料、秘密厳守) ※市役所でも随時相談に応じます。

☎人権男女共同参画課

☎24-6180(予約・相談専用)

☎23-3828(当日連絡用)

女性の悩みごと相談所

🕒6月28日(土)10～16時

📍山澄地区公民館、相浦地区公民館

📍家庭内や夫婦間の問題、職場での差別、ドメスティック・バイオレンスなど(相談無料、秘密厳守)

☎長崎地方法務局佐世保支局

☎24-4850

農業者年金の現況届受け付け

🕒6月3日(日)～28日(土・日曜除く) 8時30分～17時15分

📍農業委員会事務局、宇久行政センター ※次の日程でも受け付けます。

① 6日(土) 吉井支所

② 7日(土) 世知原支所

③ 10日(土) 小佐々支所

④ 10日(土) 鹿町支所

⑤ 11日(土) 江迎支所

⑥ 12日(土) JA針尾支店

⑦ 13日(土) JA南部中央支店

⑧ 14日(土) JA宮支店

⑨ 17日(土) JA北部中央支店

⑩ 18日(土) JA柚木支店

※①②⑤～⑩10～15時、③9時30分～11時30分、④13時～15時30分

☎農業委員会事務局

民生委員・児童委員の改選にご協力ください

ことし11月30日で、現在の民生委員・児童委員の任期が満了することから、12月に民生委員・児童委員が全国一斉に改選されます。事前に町内代表者などによる地区推薦準備会で候補者を推薦していただきますので、皆様のご協力をお願いします。

選任基準

人格識見が高く、社会の実情に通じ、社会福祉の推進に熱意のある人

民生委員・児童委員の任期

12月1日から3年間

民生委員の役割

地域住民の相談に応じたり、関係機関などと協力しながら必要な援助を行ったりする地域福祉の担い手です。厚生労働大臣から委嘱を受ける非常勤特別職の地方公務員で、児童委員も兼ねます。

☎保健福祉政策課 ☎24-1111

業務を委託(平成25年度)

【自動車臨時運行許可手数料収納業務】(一社)佐世保自動車協会【交通公園ゴーカート使用料収納業務】佐世保市交通安全協会連合会【旧戸尾小施設管理・体育館実費徴収業務】特定非営利活動法人Will Do【学校ナイター施設管理・実費徴収業務】(公財)佐世保市体育協会【市民会館使用料・実費徴収金収納業務】(株)グリーンベレー【白浜キャンプ場使用料徴収業務】白浜キャンプ場運営委員会【保育所保育料の収納業務】市内の認可保育所(民間)の各施設長等【催告納期を過ぎた水道料金等の収納業務】九州総合サービス(株)長崎支社【水道の中止精算時の水道料金等の収納業務】(株)佐世保市水道事業サービス協会【水道料金等の窓口での収納】(株)馬郡喜商店【世知原活性化施設の管理】世知原グリーンツーリズム推進協議会【冷水岳ふるさと物産館の管理】あざみ生活改善グループ【平漁港の使用料徴収業務】宇久小値賀漁業協同組合【平漁港可動橋使用料等徴収業務】野母商船(株)福岡支社、九州商船(株)【漁民総合センター使用料徴収業務】佐世保市漁業協同組合【営業申請手数料の収納】佐世保市食品衛生協会

【サン・アビリティーズ佐世保の利用料・実費徴収業務】社会福祉法人むすび会

募集

中小企業受注促進緊急支援事業

📍自社製造品を九州圏外の新たな取引先へ納品する際の、輸送経費の一部を補助(対象経費の2分の1以内、補助限度額400万円)

📍市内に主たる事業所を持ち、製造業を営む中小企業者

📍受注契約から実績報告までの間に申請書を産業振興課へ

※詳しくはお尋ねください。

☎産業振興課

させぼシーサイドフェスティバル 2013テナント出店者

8月3日(土)、4日(日)に佐世保駅みなと口広場メイン会場に出店する県内企業・団体・個人などを募集します

📍7月4日(土)

※詳しくはお尋ねください。

☎させぼシーサイドフェスティバル実行委員会 ☎46-6855

市役所・中央保健福祉センターの各課へは、☎24-1111(代表)からおつなぎします。

過払金 返還請求! 完済した方だけでなく、現在まだ借金が残っている方でも、連続10年以上の取引がある方には、自己負担金をゼロにします。

取り戻した過払金以上のお金は、一切いただきません。何も取り戻せなかった場合は、1円もいただきません。(取り戻した過払金の中から20～25%をいただくのみです。)

相談無料 秘密厳守 詳しくはホームページをアクセス!

西九州総合法律事務所 佐賀県弁護士会所属 弁護士 福田 大志 弁護士 行武 謙一

http://nishi9kabarai.com/

西九州総合法律事務所 要電話予約 ☎0954-27-8056 受付/月～金)9:00～12:00 13:00～18:00 佐賀県武雄市武雄町大字武雄5650-26

地域の皆様にまごころ込めて ふれあい感謝祭

日時 平成25年6月30日(日) 午前9時30分～午後1時

北部中里 飛鳥会館 ☎(0956)47-4044 株式会社西九州新生活センター 佐世保市下本山1319-2

フラワーアレンジメント教室 9:30～11:00 入場無料

弁護士による法律セミナー 11:00～12:00

葬儀セミナー & 個別相談 12:00～13:00

※要予約 会場へ 軽食も用意!



## 募集

### 特定優良(公共)賃貸住宅入居者

【市営・特定公共】小ヶ倉住宅(吉井地域)、世知原中央住宅、古里住宅(小佐々地域)、平野住宅(江迎地域)、シーサイド鹿町住宅、愛の里住宅(宇久地域)  
 【県営・公社賃貸】アルファ(三浦町)、吉岡団地、花高団地、須佐団地、もみじが丘団地  
 ① 公営住宅の収入基準を超える世帯  
 ② 住宅課(市営分)  
 ③ 県住宅供給公社佐世保事務所(県営分)  
 ☎22-9612

### 安全・安心な住まいづくりを支援

① 安全・安心住まいづくり支援事業  
 耐震診断、耐震改修計画策定、改修工事費の一部を助成します  
 ② 助成額=耐震診断⇒自己負担15,000円、改修計画⇒費用の3分の2(上限70,000円)、改修工事⇒費用の2分の1(限度額60万円)  
 ③ 昭和56年5月31日以前に建設された一戸建て木造住宅で、住宅所有者が居住中のもの  
 ※市税の滞納がない人に限る。  
 ④ 申込書に必要書類を添えて建築指導課へ。郵送(〒857-8585、住所不要)でも受け付けます  
 ※申込書は建築指導課、各支所で配布。市ホームページにも掲載。  
 ⑤ 老朽危険空き家除却費補助金

## シリーズ人権

### 同和問題とは③

同和問題は日本固有の人権問題で、解決に向けた対策が進められています。しかし、平成22年に行われた「人権に関する県民意識調査」によると、「被差別部落への差別意識が残っている」と回答した県民が多数いるなど、差別は未だに根強く存在しています。差別意識をなくすためには、同和問題に対する正しい理解と知識を得ることが必要です。 ④ 人権男女共同参画課

① 除却工事費の40%を助成(限度額60万円)  
 ② 市内の老朽化した危険空き家(構造の腐敗や建設年度などの事前調査によって、危険と判断できるもの)  
 ③ 事前に建築指導課で相談を  
 ④ ①11月29日②6月28日③  
 ※定員に達した時点で締め切ります。  
 ④ 建築指導課

### 市立総合病院の病院見学者(医学生対象)



高度専門医療や救急医療を提供する県北地区の拠点医療施設として重要な役割を担う、市立総合病院を見学してみませんか。  
 ① 電話で市立総合病院総務課へ  
 ※交通費助成もありますので、申し込みの際は新嶋鳴塾ホームページ(<http://www.narutaki-jyuku.jp/>)からエントリーしてください。  
 ② 市立総合病院総務課 ☎24-1515

### 佐世保市男女共同参画人材育成事業の参加者

男女共同参画社会の推進リーダーとなる人材を育成するため、研修会参加に要する経費の一部を助成します。

【男女共同参画推進フォーラム(仮称)】  
 ① 8月22日(土)～24日(日)  
 ② 国立女性教育会館又エック(埼玉県)  
 ③ 参加に要する経費の2分の1相当額を補助  
 ④ 市内に在住または勤務する人  
 ⑤ 若干名(選考あり)  
 ⑥ 住所、氏名、電話番号、年齢、性別、志望動機を記入して、窓口を持参するか郵送(〒857-0863、三浦町2-3)  
 ⑦ 7月5日(金)必着  
 ⑧ 男女共同参画推進センター「スピカ」☎23-3828

## 講演会など

### 市立総合病院「患者サロン」

今回は「痛みって我慢するもの?」をテーマに、がん性疼痛認定看護師のミニ講演があります。患者や家族同士の語らいの場です。  
 ① 6月20日(土)14時～15時30分  
 ② 市立総合病院・1階  
 ③ がん患者と家族(同院にかかっていない人も参加できます)  
 ④ 市立総合病院地域連携室 ☎24-1515

### 市立看護専門学校説明会

① 7月6日(土)10～12時  
 ② 市立看護専門学校(平瀬町)  
 ③ 学校の概要説明と施設見学  
 ④ 同校を志望する人  
 ⑤ 6月28日(金)までに電話かファクス(24-7329)で同校へ  
 ※上履き、靴入れの持参を。  
 ⑥ 市立看護専門学校 ☎24-7329

### 防災管理新規講習

① 6月28日(金)9時30分～16時10分  
 ② 労働福祉センター(稲荷町)  
 ③ 防災管理に関する講習修了資格を

取得するための講習  
 ① 6,000円(定)先着30人  
 ② 5月29日(土)～6月14日(金)に申込書を持参かファクス(23-2443)で消防局予防課内・長崎県消防設備協会へ  
 ※申込書は消防局、各消防署で配布。  
 ③ 消防局予防課 ☎23-9256

### 消防設備士試験

① 8月18日(日)10時  
 ② 長崎県立大学佐世保校  
 ③ 甲種(特類・第1類～第5類)、乙種(第1類～第7類)  
 ④ 甲種5,000円、乙種3,400円  
 ⑤ 書面申請=県北振興局、各消防署・出張所で願書を配布  
 電子申請=消防試験研究センターホームページ参照  
 ⑥ 書面申請=6月19日(土)～7月3日(土)(当日消印有効)、電子申請=6月16日(日)～30日(日)  
 ※詳しくはお尋ねください。  
 ⑦ 消防局予防課 ☎23-9256

### させば男女共同参画週間フォーラム

① 6月29日(土)13時30分～15時  
 ② アルカスSASEBO  
 ③ 講演会「いつか死ぬ、それまで生きる～老いと介護、それから死～」(講師=詩人・伊藤比呂美さん)  
 ④ 無料(定)300人  
 ※託児あり(6月18日(土)までに要予約)。  
 ⑤ 男女共同参画推進センター「スピカ」☎23-3828

### させば男女共同参画セミナー

【スピカで始める基礎講座・第1回】  
 ① 6月17日(日)13時30分～15時  
 ② スピカ  
 ③ 認知症サポーター養成講座(講師=佐世保市認知症キャラバン・メイト)

① 市民料無料(定)30人  
 ② 電話か直接「スピカ」へ  
 ③ 男女共同参画推進センター「スピカ」☎23-3828

### 美術と親しむ基礎講座～フランス美術の精華～

① 第1回=6月28日(金)、以降毎月1回で11月まで ※13時30分～15時30分。  
 ② 講義、美術館見学(講師=長崎国際大学教授・小坂智子さん)  
 ③ アルカスSASEBOなど  
 ④ 市内在住で全日程に参加できる人  
 ⑤ 無料(美術館見学は実費負担)  
 ⑥ 40人(応募多数の場合は抽選)  
 ⑦ 6月14日(金)までに電話かファクス(25-9691)、Eメール(bunkak@city.sasebo.lg.jp)、はがき(〒857-8585、住所不要)に住所、氏名、電話番号、生年月日を記入し、文化振興課へ  
 ⑧ 文化振興課

### 弓道教室

① 6月22日～8月31日の毎週土曜(7月6日を除く)14～16時  
 ② 県立武道館弓道場(名切町)  
 ③ 小学5年生以上  
 ④ 3,000円(道具使用料1回100円を別途徴収します)  
 ⑤ 電話で佐世保弓道連盟へ  
 ⑥ 佐世保弓道連盟 ☎23-7417

### 佐世保市体育協会初心者水泳教室

① 7月8日(日)、9日(月)、11日(水)、12日(木)、15日(日)、16日(月)、18日(水)、19日(木)  
 ※13時30分～15時。  
 ② 温水プール(平瀬町)  
 ③ 5,500円(定)先着20人  
 ④ 電話で温水プール事務所(23-5455)へ ※詳しくはお尋ねください。  
 ⑤ 総合グラウンド管理事務所

☎47-3125

### 佐世保中央高校の生涯学習講座

① 県立佐世保中央高校  
 ② 生活の世界史、平家物語、リフレッシュ講座、コーラス、書道入門、パソコン、バドミントン、商業簿記  
 ※受講期間、受講料、申し込み方法など詳しくはお尋ねください。  
 ③ 県立佐世保中央高校通信制 ☎22-1161

### させば競輪情報

☎31-4797



本場開催限定ファンサービス  
 ロイヤル・特別観覧席の入場者を対象に、クオカードが当たるラッキーカードを先着100人に進呈します。  
 ① 本場開催期間

### 開催日程

開催日	開催場
6月10日～7月11日開催分	
6月10～12日	別府S級場外
10～12日	函館S級場外
13～15日	松戸FⅡ場外
13～16日	高松宮杯岸和田G1場外
19～21日	武雄S級場外
21～23日	松山FⅡ場外
22～25日	久留米記念場外
26・27日	玉野S級場外
26～28日	平塚S級場外
28日～7月1日	前橋記念場外
29日～7月1日	小倉S級場外
7月2・3日	防府S級場外
4～6日	本場開催
4～7日	小松島記念場外
5～7日	松戸S級場外
8～10日	別府S級場外
9～11日	本場開催
9～11日	川崎S級場外

④ N=ナイター

**メモード 市民葬儀相談センター**  
 「葬儀」のエキスパートがお持ちしております。  
**ご相談は無料!**  
 事前相談お見知り  
 お葬式なんでも相談  
 葬儀の準備に必要なことをひとつひとつ確認し、疑問・不安を解消していきます。地域のしきたりや風習などを考慮しながら、的確にアドバイスいたします。もちろん、宗旨・宗派は問いません。お見積もりは無料。ご予算にあわせたプランニングもおまかせください。  
 お葬式に関するさまざまな疑問・質問、お悩みにお答えします。経験豊富なスタッフにご相談ください。  
 ほかに、法事・法要、法要、墓石、仏具・仏壇、遺物・贈答品に関する疑問など、お気軽にご相談ください。  
 ☎0956-24-4500 ☎0120-25-7679 〒857-0871 長崎県佐世保市本島町3-20 ホームページ <http://m-souline.jp> 午前10:00～午後6:00

佐世保駅前の3つのホテル  
**法要ご予約承ります** お経・焼香も執り行えます  
**先着順 マイクロバス送迎無料!**  
**レオプラザホテル** 三浦町4-28 TEL 22-4141  
**ワシントンホテル** 瀬見町12-7 TEL 32-8011  
**グリーンホテル** 三浦町4-1 TEL 25-6261



## 子育て

### 幼稚園就園奨励費の申請を

- ① 幼稚園児を持つ市内在住者  
※国庫補助分は所得制限あり。
- ② 通園している幼稚園に調書を提出
- ③ 子ども支援課

### 子ども・子育て支援新制度に向けた取り組み



幼児期の学校教育・保育や、地域の子ども・子育て支援を総合的に推進するための新制度が、平成27年度にスタートする予定です。市では、6月に立ち上げる「佐世保市子ども・子育て会議」などを通じて市民の皆さんの子育ての状況・ニーズを把握し、新制度に向けた準備を進めていきます。

④ 子ども政策課

### 乳幼児、母子・父子家庭、寡婦に医療費を助成します

- ① 乳幼児⇒0歳～小学校入学前の児童
- ② 母子・父子家庭⇒20歳未満の子を養育している、配偶者のいない70歳未満の親とその子(18歳未満、高校在学中であれば20歳未満)、父母がいない18歳未満の子
- ③ 寡婦⇒60歳以上70歳未満で民法に定める扶養義務者と生計を共にしていない女性
- ④ ①②入院と通院を助成③入院を助成  
※①以外は所得制限あり。③資格認定はさかのぼってできません。
- ⑤ 子ども支援課

### 幼児教育センターの講座 三世代交流遊び「あかちゃんからじいじとばあーばまで」



- ① 7月7日② 10～12時
- ③ 総合教育センター(保立町)
- ④ 乳幼児から祖父母世代まで一緒に遊ぶ(講師=パルーンアーティスト・TOSHIさん、ピアノ弾き語り・掛屋剛志さん)、木のおもちゃコーナー

- ① 0歳～未就学児とその親・祖父母、民生委員児童委員など
- ② 無料③ 80人
- ④ 電話で幼児教育センターへ
- ⑤ 幼児教育センター ☎31-0550

### 出前保育

みんなよっといで～!

- ① 6月12日② 10時30分～12時  
かいぜ保育園
- ③ 6月19日④ 10時30分～11時30分  
藤原幼児園
- ⑤ 絵本の読み聞かせ、制作、簡単な手遊び、ふれあい遊びなど
- ⑥ 0～5歳の未就園児と保護者
- ⑦ 無料 ※水筒、タオルを持参してください。
- ⑧ 葦ヶ丘幼児園地域子育て支援センター ☎34-4188

### この指と～まれ!!

- ① 6月10日②、24日③、7月8日④  
イオン大塔 カルチャールーム
- ⑤ 6月12日⑥  
針尾保育園
- ⑦ 6月13日⑧、27日⑨  
楠栖保育所
- ⑩ 6月18日⑪  
クレールの丘自治会館

- ① 6月28日②  
日宇保育所
- ③ ※13時30分～15時30分④～⑤ 10時～11時30分。
- ⑥ 制作遊びなど
- ⑦ 0～5歳の未就園児と保護者、妊婦
- ⑧ 無料 ※水筒、タオル、着替え持参。
- ⑨ ルンビニ子育て支援センター「サーラ」 ☎20-5100

### みんなであそぼ!

- ① 6月18日②、7月2日③  
9時30分～12時 柚木地区公民館
- ④ 毎週水曜9時30分～12時  
小佐々地区公民館 ※祝日除く。
- ⑤ 保育士と親子で遊ぶ
- ⑥ 0～5歳の未就園児と保護者、妊婦
- ⑦ 無料
- ⑧ 日野子育て支援センター ☎28-3264

### 育児講座「子育てのこころ」

- ① 6月13日②、7月11日③  
※10時30分～12時。
- ④ ふれあいセンター(花園町)
- ⑤ 2回シリーズで子育てについての講話を聞き、考えたり話したりしながら自分の子育てを振り返る(講師=川頭信子さん)
- ⑥ 乳幼児の保護者、子育てに関心のある人 ※託児なし(親子同室)。
- ⑦ 無料
- ⑧ 電話で子ども発達センターへ
- ⑨ 子ども発達センター ☎23-3945

### 土曜日シーユー「わくわくドキドキ、家族で遊ぼう!!」

- ① 6月15日② 10～12時
- ③ ふれあいセンター(花園町)
- ④ 親子一緒に楽しめるふれあい遊びや父親向け体験遊び(講師=させほあそびたい・川上真樹さん)

- ① 未就学児とその家族
- ② 25組程度
- ③ 無料
- ④ 電話で子ども発達センターへ
- ⑤ 子ども発達センター ☎23-3945

## 障がい福祉

### 公文書の点字化

水道料金、税、福祉医療更新の通知などの公文書を点字に翻訳します。視覚障がい者で、点字化を希望する人は、障がい福祉課で登録してください。

④ 障がい福祉課

## 高齢者と介護

### 施設入所者等の居住費・食費と利用料の減額更新申請

負担限度額認定・減額の有効期限は6月30日④です。引き続き認定を受ける人は、更新の手続きをしてください

- ① 短期入所利用者、特別養護老人ホーム、老人保健施設、介護療養型医療施設に入所し、居住費・食費の軽減や、利用料の経過措置を受けている人
- ② 6月17日③から7月5日④に申請書、旧限度額・減額認定証、印鑑、老齢福祉年金受給者は証書と振り込みが確認できるものを持って、長寿社会課各支所、宇久行政センターへ
- ③ 長寿社会課

### 介護者の「こころ」の相談会

- ① 6月27日② 13時30分～15時30分
- ③ 中央保健福祉センター
- ④ 臨床心理士による個別相談
- ⑤ 在宅で介護している人
- ⑥ 無料 ※要予約。
- ⑦ 長寿社会課

### 老人の認知症や心の相談

- ① 6月20日② 13時30分～15時
- ③ 中央保健福祉センター
- ④ 医師が認知症や老人性うつ病などの相談に個別に応じます。
- ⑤ 高齢者や家族
- ⑥ 無料 ※要予約。専門医療機関を受診中の方はご遠慮ください。
- ⑦ 長寿社会課

## 健康づくり

### 子宮頸がん予防・ヒブ・小児用肺炎球菌ワクチンの定期接種化

上記3種のワクチンが定期接種になりました。市内または県内の予防接種実施医療機関で接種できます

- ※既定回数の接種が終了した人は除く。
- ① 子宮頸がん予防ワクチン⇒小学6年生～高校1年生に相当する年齢の女性(今年度は平成9年4月2日～平成14年4月1日の間に生まれた女性)
- ② ヒブ・小児用肺炎球菌ワクチン⇒生後2月～60月に至るまで

③ 無料

④ 健康づくり課

### プレパママクッキング

- ① 7月7日② 10時～12時30分
- ③ 中央保健福祉センター
- ④ 生まれてくる赤ちゃんと今後の家族の食生活について学ぶ
- ⑤ 出産を控えた夫婦
- ⑥ 1組400円
- ⑦ 15組
- ⑧ 7月5日⑨までに電話で健康づくり課へ ※エプロン、三角巾、筆記用具を持参してください。
- ⑩ 健康づくり課

## 児童手当「現況届」の提出

現在の児童手当の該当者には、6月上旬に「現況届」を自宅に郵送しますので、6月28日④までに提出してください。提出しないと10月支給の手当を受給できませんので、ご注意ください。

※平成25年1月1日現在の住所が市外の方は、住んでいた市区町村から「平成25年度所得証明書(児童手当用)」を取り寄せて提出してください(所得制限あり)。

※平成25年6月1日現在で厚生年金または共済年金に入っている人は、健康保険証のコピー等が必要です。

### 児童手当の支給と申請

児童手当は中学3年までの子を養育している人が対象です。出生、転入、転出、児童を養育しなくなった場合などは、速やかに届け出てください。公務員は勤務先で手続きしてください。

### 6月の支給予定日

6月14日④(2～5月分)

④ 子ども支援課

### つくも総合法律事務所

弁護士 吉田英樹 (長崎県弁護士会所属)

〒857-0027 長崎県佐世保市谷郷町3番1号谷郷II4階 ☎0956-76-7200

身近な問題を気楽にご相談ください。

- ・多重債務問題(過払金返還請求、破産、個人再生等)
- ・親子、夫婦、相続問題(離婚、相続等) ・顧問契約
- ・その他の一般的な民事(境界紛争、交通事故、残業代未払い等)
- ・刑事(刑事弁護人) ・商事(会社経営を巡る争い等)

相談料 30分 5,250円(税込)

多重債務問題の相談は無料です。要件を満たせば法テラス利用可。

要約 要件を満たせば法テラス利用可。

土日の相談も可能。(要予約)

### 不動産(土地・建物)中古住宅の売却

物件を募集しています。

相見積り無料 厳格審査 迅速対応

### 親から相続した不動産の管理が大変で処分しようか迷っている

中古住宅購入とリフォームが一緒に相談できるお店

### イエステーション

ホームページ 波建 検索

見積無料

フリーダイヤル ☎0120-529-307

### 住まいを売りたい リフォームしたい かなえたい

株式会社 波建

AM9:00～PM6:00

〒857-0027 佐世保市谷郷町3番1号(佐世保小から徒歩2分) 建築業(特)222第8946号 電気業(特)第3029号

市役所・中央保健福祉センターの名課へは、☎24-1111(代表)からおつなぎします。



## 検診・検査など

### ①がん検診(受診は各種年1回・要予約)

区分	20~29歳	30~39歳	40~49歳	50~69歳	70歳以上
胃	-	3,000円	1,000円		無料
肺	-	-	X線 400円 X線+喀痰検査 900円		
大腸	-	-	600円		
子宮	頸部(けいぶ) 1,000円				
乳	-	視触診・マンモグラフィ 1,500円	視触診・マンモグラフィ 1,500円	視触診・マンモグラフィ 1,100円	
前立腺	-	-	-	400円	

●市内の登録医療機関

※前回の受診日から12カ月以上空けてください(年1回)。  
※本市国保加入者、生活保護受給者、市民税非課税世帯の人は無料(保険証が証明書が必要です)。

### ②肺がん検診(胸部レントゲン)

6月の保健所内での肺がん検診は、都合により中止します。  
市内の肺がん検診登録医療機関で実施してください。

### ③骨粗しょう症検診(要予約・無料)

時 6月26日①9:00~10:00②10:00~11:00

場 中央保健福祉センター

対 受診日の年齢が40歳、45歳、50歳、55歳、60歳、65歳、70歳の女性

定 ①②各15人

申 6月10日③から受付開始

※測定後すぐに結果をお渡しします。

※測定後に骨粗しょう症についての講話があります。

### ④成人歯科健診、歯科相談(要予約・無料)

6月は「歯・口腔の健康づくり普及月間」です。この機会にお口の健診を受診してみませんか。

時 火曜8:30~10:30(祝日を除く)

場 中央保健福祉センター

対 20歳以上

※歯科健診は指定の火曜日だけです。実施日はお尋ねを。

※市内の登録歯科医療機関でも受診できます。

(受診料500円・要予約)

### ⑤肝炎ウイルス検査(無料)

時 月曜13:00~16:00(祝日を除く)

場 中央保健福祉センター

対 感染の不安があり、肝炎ウイルス検査を受けたことがない人

※20歳以上の検査未受診者は、市内の登録医療機関でも受診できます。

### ⑥エイズ・性感染症相談・検査(匿名・無料)

まずは電話やメールでご相談ください

時 平日8:30~17:15

☎0120-104-783

Eメール shc783@city.sasebo.lg.jp

●エイズ通常検査・クラミジア抗原検査

時 月曜9:00~11:30、13:00~16:30(祝日を除く)

場 中央保健福祉センター

※検査結果は翌週に渡します。

●エイズ即日検査(要予約)

時 火曜13:00~16:00、木曜9:00~11:00(祝日を除く)

6月18日④13:00~19:00

場 中央保健福祉センター

※検査結果は約40分後に渡します。

### ⑦乳幼児健診・相談

4カ月児健診、1歳6カ月児健診、3歳児健診は、成長・発達に欠かせない大切な健診です。仕事などで忙しいかと思いますが、受診をお願いします。

4カ月児健診⇒⑤3~4カ月ごろ

10カ月歯科育児相談会⇒⑥10カ月ごろ

1歳6カ月児健診⇒⑦1歳6カ月ごろ

3歳児健診⇒⑧3歳6カ月ごろ

※約1カ月前に該当者に通知します。

☎健康づくり課(①~⑥) ☎子ども保健課(⑦)

## 健康づくり

### 食生活改善推進員養成講座

食生活の改善や健康づくりを推進する、食生活改善推進員を養成する講座の受講生を募集します。

時 7~12月(全6回) ※10~15時。

場 中央保健福祉センター、広田地区公民館

対 食生活や地域の健康づくり活動に関心があり、講座修了後に食生活改善推進員としてボランティア活動ができる人

内 調理実習や講話、運動実技など

料 無料

定 40人

申 電話で健康づくり課へ

※修了にはおおむね20時間の受講が必要です。詳しくはお尋ねください。

☎健康づくり課

### 料理教室

#### 男性のための料理教室

時 7月9日⑨、16日⑨、23日⑨

※10時~12時30分。

場 清水地区公民館

内 手軽にできるヘルシーメニュー

対 40歳以上の男性

料 1回200円

定 各日25人

申 6月10日⑩から前日までに電話で健康づくり課へ

※1回だけの参加もできます。

☎健康づくり課

### いきいき元気食事作り教室

時 7月5日⑪、12日⑪、19日⑪

※10時~12時30分。

場 愛宕地区公民館

内 手軽なメニューの調理実習と、元気で健やかに過ごすための口腔ケアや低栄養予防などの学習

対 40歳以上の人

料 1回200円

定 各日25人

申 6月10日⑩から前日までに電話で健康づくり課へ

※1回だけの参加もできます。

☎健康づくり課

### マタニティクッキング教室

時 7月12日⑫10時~12時30分

場 中央保健福祉センター

内 おなかの赤ちゃんのための栄養バランスを考えた食事づくり

料 200円

定 30人

申 前日までに電話で健康づくり課へ

☎健康づくり課

## 生活衛生

### 食品の保存にご注意ください

気温と湿度が高くなるこの時期は細菌が増えやすくなっています。食品の保存方法に注意してください。

- 表示通りに保存する
- 冷蔵庫・冷凍庫は詰めすぎない
- 肉、魚はビニール袋や容器に入れるなど適切に保存する

☎生活衛生課



## 相談など

### 【子どもの発達】

●療育相談(要予約) ※遊びの広場あり。

☎子ども発達センター ☎23-3945

●歯科保健相談(要予約)

☎健康づくり課

### 【障がい福祉】

☎障がい福祉課

①アルコール依存相談  
障がい福祉課で随時受け付け

②佐世保断酒会 6月11日⑬、25日⑬、7月9日⑬13時30分  
中央保健福祉センター

③精神保健相談 6月13日⑭、27日⑭  
中央保健福祉センター ※要予約。

### ④社会復帰訓練保健所デイケア

毎週金曜10:00 中央保健福祉センター  
※第2金曜は午後から。

※発達障がいデイケア 第2金曜10:00

### ⑤脊髄小脳変性症の集い(アジサイ会)

6月21日⑮13:30 スピカ

### ⑥ひきこもり家族教室(あのねの木)

6月19日⑯10:00 ふれあいセンター

### ⑦膠原病友の会

6月20日⑰13:30 ふれあいセンター

### ⑧精神障がい者の家族の会(ゆみはり会)

6月22日⑱13:00 ふれあいセンター

※②③は要予約、④⑤⑥⑦の新規参加者は事前にご連絡ください。

### 【医療に関する相談】

☎保健福祉政策課

平日8:30~17:15(電話での相談)

医療安全支援センター ☎25-9723

### 【健康テレホン】 ☎23-4300

6月の内容(3分間)

☎げっふから考えられる病気

☎転ばないためのリハビリ

☎学校検診で異常と言われたら

☎ドライアイ

☎最新「歯のかぶせもの」事情

☎団陰部が痒いー女性編ー

☎長崎県保険医協会 ☎095-825-3829

**介護についてのお尋ねは...**

例えば...

- 親の介護保険の申請をしたいと思っているが...
- 転倒予防のために、リハビリ運動をしたい...
- 電動ベッドや車いすを借りたい。または購入したい...

**お気軽に 介護サポートセンター** 場所: 佐世保市戸尾町4-5 ☎0120-110-485

日本医療機能評価機構認定病院 (Ver.6)  
開放型病院・救急告示病院  
エコアクション21認証登録病院

特定医療法人 雄博会  
**千住病院**

病院 ☎857-0026 佐世保市宮地町5-5  
TEL0956-24-1010 FAX0956-24-8590  
E-mail info@1010hosp.or.jp  
U R L http://www.1010hosp.or.jp

診療所 ☎857-0054 佐世保市栄町5-26  
TEL0956-23-1010 FAX0956-25-6110

訪問看護ステーション(診療所内) ☎857-0054 佐世保市栄町5-26  
TEL0956-23-9273 FAX0956-23-9274

エコアクション21 認証 登録番号0009087



## さらに充実、簡単、便利！「させぼ街ナビ」

本市ホームページの地図情報検索サービス「させぼ街ナビ」は、生活に役立つ情報を地図とともに提供しています。今回は更にサービスの充実を図るため、新たに「子育て応援マップ」と「佐世保市小学地図」を追加しました。させぼ街ナビが市民の皆さんにとって身近で便利な地図情報となるよう、これからも内容を充実させていきますので、どうぞご利用ください。

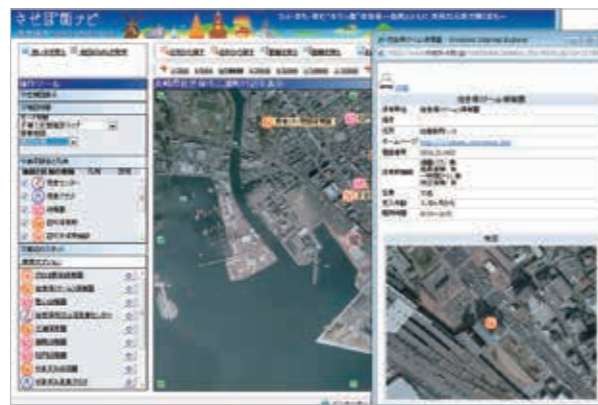
### ●子育て応援マップ

通勤経路や保育サービスの内容などから保育所、幼稚園などを検索できます。

### ●佐世保市小学地図

郷土研究の資料としての価値がある「佐世保市小学地図」を現在の地図に重ねて、インターネット上で見ることができます。昔の地名などが確認できるサービスです。

※このほかにも、佐世保の特色ある景観を登録した「景観100選フォトコンテストマップ」や「ホテルマップ」「固定資産税路線価マップ」など、佐世保ならではの情報を提供しています。



### させぼ街ナビ

<http://www.city.sasebo.nagasaki.jp/map/>

インターネットに接続できるパソコン・スマートフォン・携帯電話で利用できます（スマートフォン、携帯電話の場合、一部利用できない機能や地図があります）。

※無料（通信費は利用者負担となります）。

情報政策課 ☎24-1111

## おいしい食事と楽しい会話で生涯続く“健口生活”

毎年6月は「歯・口腔の健康づくり普及月間」です

本市では「佐世保市歯・口腔の健康づくり推進条例」に基づき、ことし3月に「佐世保市歯・口腔の健康づくり推進計画」を定めました。

この計画では、「おいしい食事と楽しい会話で、生涯つづく“健口生活”という基本理念を掲げ、市民と行政、関係者が一体となって、生涯にわたる歯・口腔の健康づくりを進めていくこととしています。また、計画では10年後の目標を掲げて、市民の皆さんの歯・口腔の健康状態の改善を目指しています。

主な目標	現状	10年後
虫歯がない3歳児の割合	72.4%	→ 90%
虫歯がない12歳児の割合	57.8%	→ 65%
40歳以上で歯周病がある人の割合	51.7%	→ 35%
80歳で20本以上歯がある人	35.9%	→ 50%

保育所、幼稚園、小学校でのフッ化物洗口を推進

「フッ化物洗口」とは、フッ化ナトリウムの水溶液を使ったブクブクうがいのことです。永久歯に生え変わる時期（4歳～中学生ごろ）に習慣的に行うことで、虫歯になりにくくなります。

### フッ化物の働き

- 歯の表面から浸透し、歯の質を強くします
- 初期の虫歯の再石灰化を促進します
- 虫歯菌の活動を弱めます

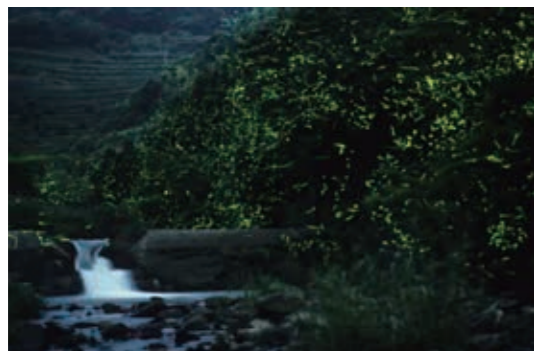
本市では、ことしから保育所、幼稚園、小学校に対して、永久歯の虫歯予防を推進するためのフッ化物洗口の支援を行っていきます。また、5年後には全ての保育所、幼稚園、小学校で行われるようになることを目指します。虫歯を予防するためには、「甘いものを食べすぎない」「正しい歯磨きで歯垢を取り除く」「かかりつけ歯科医を持ち、定期的に歯科健診を受ける」などの点も重要です。日ごろから家族で取り組みましょう。

健康づくり課、学校保健課 ☎24-1111

## 佐世保の景観①

地域の魅力を再認識するために本市が選定した「させぼ景観100選」から、とっておきの景観を紹介します。

### 柚木ほたるの里



川谷ダム上流付近では、5月中旬から6月中旬にかけて、闇夜を照らす数千匹のホタルの乱舞が見られます。清流のせせらぎを聞きながら眺めるホタルの光は、いつまでも残しておきたい佐世保の自然そのものです。ホタルは強い光を嫌うので、車のライトを消して鑑賞してください。

### 眼鏡岩



瀬戸越町の西蓮寺近くに位置する眼鏡岩。高さ10m、全長20mになる石橋状の奇岩です。春には桜や藤が、秋にはモミジや銀杏の紅葉が美しく、季節ごとに風情を楽しめます。また、平戸藩の景勝地「平戸八景」の一つにも数えられています。

まち整備課 ☎24-1111

## 徳育通信⑬

### にこにこあいさつ元気のもと

徳育推進のまち佐世保として、一徳運動の取り組みが始まり、個人としても私たちの教会においても、あいさつは人間の基本として自分の心を豊かにし、相手を尊重する行いとして大切にしています。ある雑誌に載っていた小学4年生の作文に心を打たれました。

#### 「元気のもと」

わたしは、学校でも元気にあいさつをしています。あいさつをしていない日は、心がさみしくなってきました。元気にあいさつができた日は、なんでもやる気になれ

ます。あいさつは、心を元気にするまほうです。なぜなら一日の気分が最高か、最悪かを決めてしまうのですから。私のあいさつで、気持ちが落ち込んでいる人に、私の元気を分けてあげる気持ちであいさつを続けていきます。にこにこあいさつ元気のもと。

この作文のように日々の生活の中でお互いに心が通い合うものとなるのがあいさつをするということと教えられました。時折、あいさつを返してくれない人もいますが、そのような時こそ、

いやな気持ちになってやめてしまわず、その人の気持ちを明るくするあいさつができる自分でありたいと心掛け、人間関係を良くするカギとしてあいさつをし続けていきたいと思っています。



徳育推進会議会員  
(立正佼成会教会長)  
田中 基予

この徳育通信を切り抜いてノートに貼り、「徳育ノート」として家庭で保管しましょう！



## 国際交流員と国際親善都市からの派遣職員

本市では国際交流や国際親善を推進するため、韓国や中国から国際交流員を招いたり、韓国坡州市と市職員の相互派遣を行ったりしています。市民の皆さんに国際交流をもっと身近に感じていただけるよう、今回から国際交流員など市役所勤務の3人に関連するさまざまな情報をシリーズでお知らせしますので、どうぞよろしくお願いいたします。今回は2つの制度の目的などを紹介します。

### ●国際交流員とは？

地域の国際化や国際交流を推進するために外国人の青年を招く制度(本市では平成9年度から実施)で、現在、韓国と中国から1人ずつ招いています。業務は市の事業に係る翻訳・通訳や国際交流団体の支援、文化に関する出前講座などを行っています。

### ●国際親善都市からの派遣職員とは？

坡州市との行政交流の一環として行っている制度で、ことし3月から坡州市職員と佐世保市職員の相互派遣を実施しています。業務は観光・産業分野に関する知識修得や研修などを行っています。

写真は今年度の国際交流員と派遣職員 上：李 載宇さん(韓国国際交流員)、中：王 珊珊さん(中国国際交流員)、下：鄭 燦龍さん(坡州市派遣職員)

☎国際政策課 ☎24-1111

私たち、ここから来ました  
よろしくお願ひします!



## 佐世保空襲関連のお知らせ

### 佐世保空襲死没者追悼式

太平洋戦争末期の昭和20年6月28日から29日にかけて、佐世保市は米軍機による爆撃を受け、市街地の大部分を焼失し、多くの尊い命が犠牲となりました。亡くなられた方々のご冥福をお祈りするため、佐世保空襲死没者追悼式を下記のとおり開催します。当日午前10時には市内全域でサイレンを鳴らしますので、黙とうをお願いします。

☎6月29日(土)10時  
場 市民会館・集会室A

### 佐世保空襲資料展

☎6月17日(月)～28日(土) (土・日曜は除く)  
場 市役所1階・イベントホール  
内 空襲に関する写真の展示

☎市民生活課 ☎24-1111



佐世保空襲犠牲者慰霊塔(中央公園)

### 第31回

#### 佐世保空襲を語り継ぐ市民の集い

☎6月15日(土)13時30分～16時  
場 旧戸尾小学校体育館  
内 シンポジウム「空襲」を通して平和を考える、平和教育資料展示(佐世保空襲資料室)、DVD上映  
☎佐世保空襲を語り継ぐ会(早稲田さん) ☎28-3389

### 人の動き 5月1日 現在

- 総人口 257,597人(+1,360人)  
男性 120,975人(+997人)  
女性 136,622人(+363人)
- 世帯数 105,883世帯(+912世帯)  
※4月中の動き  
転入 2,394人、転出 953人  
出生 201人、死亡 282人

### させぼ市政だより

- テレビ (毎週土曜)  
NBC・NIB→9時25分～30分  
KTN・NCC→11時40分～45分
- ラジオ  
NBC 日曜 9時25分～30分  
FM長崎 火曜 9時5分～10分  
FMさせぼ 火曜10時30分～35分  
日曜 9時30分～35分
- 新聞 長崎新聞 毎月第2・4火曜
- ホームページ  
<http://www.city.sasebo.nagasaki.jp/>



携帯サイト



## 重点政策への対応について① ～任期中間点における進捗状況～

平成25年4月30日に市長任期4年間の中間点を迎えましたので、市長選挙立候補時に掲げました「9つの重点政策」の進捗状況を今回から数回のシリーズでお知らせしたいと思います。

### 1 各種産業の振興による雇用の確保

#### ①新工業団地の整備、企業誘致や地元企業の移転・増設等による企業立地の推進

- 佐世保工業団地「ウエストテクノ佐世保」は平成25年末の完成に向けて工事を進めています
- 企業立地推進局を設置し、長崎県の企業誘致を担当したベテラン職員を局長に迎えたほか、誘致担当スタッフを充実し、年間1,000社訪問を目標に誘致活動を展開しています
- これまでの実績として、市外企業2社を誘致、市内企業7社の移転・増設を支援しました  
企業誘致には大変厳しい環境下ではありますが、ウエストテクノ佐世保の立地の優位性をアピールしながら、私、川田副市長、企業立地推進局が一丸となって雇用の場の確保と地域経済活性化に取り組んでいきます。

#### ②制度融資の充実

融資の目的や対象者に応じて、23年度は7つの融資制度を設定。24年度には環境に配慮した経営を行う事業者を支援するため、新たにエコ資金融資制度を追加し、8つの融資制度にしました。  
また、融資原資となる預託金の予算を54億円計上し、約130億円の融資枠を設定し、ほぼ融資枠いっぱいでの支援を行いました。さらには金利負担を軽減するため保証料補給や融資利率の見直しも実施しました。

#### ③国内外からの観光客誘致対策等の推進

- 国内外からの観光客誘致対策として、各種メディアを活用したPRや誘致営業活動などを実施し、特に佐世保観光コンベンション協会との協働で造成した着地型観光商品「SASEBO時旅」は市民や観光客から大変好評を得ています
- 県内の他離島市町及び県と連携した「しまとく通貨」制度についても、宇久島限定ではありますが、観光客誘致による「しま」経済を刺激するため、平成25～27年度まで実施しています
- 本土最西端の神崎鼻公園(小佐々町楠泊)の整備や道路案内板等の整備を実施し、極点観光の振興を図っています

- 観光立国の実現に向け、国が新たに整備を行う観光圏に、本市等が策定した「『海風の国』佐世保・小値賀観光圏整備実施計画」が、全国6カ所のうちの一つとして認定されました。今後は小値賀町と連携して観光地域づくりに取り組み、ハウステンボスとともに佐世保観光の大きな柱にしていきたいと思ひます
- その他、観光のおもてなし講座や「させぼ観光マイスター検定制度」などを実施し、九十九島動物園「森きらら」においては50周年記念整備事業を推進しました。また、九十九島水族館「海きらら」の外国人受け入れ態勢を強化するため、4カ国語の音声ガイドシステムを導入しました

#### ④農水産業及び佐世保ブランドの確立などによる物産振興

- 「させぼ戦略産品」(世知原茶・みかわち焼・九十九島かき・九十九島いりこ)を中心に本市特産品の販路拡大を図るための施策を実施しました
- 福岡アンテナショップ「キトラス」及び「させぼ四季彩館」を活用した「食」と「観光」の認知度向上と販売促進を実施しました
- 「させぼ☆スター商品」の認知度向上と販売促進を実施しました
- 佐世保市農水産物産地化・ブランド化推進方針により①産地育成対策事業②新商品・新技術開発事業③需要開拓事業を実施し、6品目(水産4、農業2)を認定しました

#### ⑤第10回全国和牛能力共進会の開催による畜産業の振興

- 昨年10月25～29日に開催し、全国から当初予定をはるかに上回る約41万4千人の方々に訪れていただき、長崎県の和牛が全国1位を受賞し、全頭入賞の快挙を成し遂げるなど、畜産業振興の大きなステップとなりました

#### ⑥①～⑤の振興を図ることによる雇用の確保

佐世保市の有効求人倍率については、リーマンショック後の平成21年5月には「0.35」でしたが、本年3月には「0.73」にまで回復しているため、一定改善しているとみています。

佐世保市長 朝長 則男