

広報 させぼ

2015
VOL.777

8

まちを面白くする
特集 **文化を担う人** P4

アルカス演劇さーくる×劇団楽園天国
による演劇「カンカン山んにき」上演
前のリハーサルの様子。宮地区に残る
防空壕「無窮洞」を題材にした本作は、
佐世保空襲70年の日を挟んだ6月27日
から30日にかけて上演されました。

P2 佐世保の魅力動画を発信！ P10 定例市議会・重要事項の報告
P12 市政通信(介護保険費用負担の変更、特別弔慰金の地区別受
付会場、臨時福祉給付金の申請受け付け、市職員採用試験 など)
P17 イベント情報 P18 施設だより P20 お便り、広報クイズ
P21 レシピ「すり身たっぷりきんちゃくの野菜あんかけ」など
P22 暮らしの情報 P26 健康と福祉 P30 市長日記、徳育通信
P31 シリーズ総合型地域スポーツクラブ など

P20 長崎和牛レモンステーキ
セットをプレゼント！

長崎和牛で
夏を乗り切ろう！



であうつながる ひろがる!

させぼdeまちコン2015

Sasebo de Machicon 2015

開催日程
9月27日(日)
15時~20時

男女の出会いだけでなく、新しい友人との出会い
など、さまざまな出会いのきっかけづくりを目的に
した、佐世保ならではの「まちコン」です。4回目と
なる今回は参加費の早割りを実施するなど新たな取
り組みも行います。佐世保のまちで素敵な出会いを
探してみませんか？



募集人数 先着1,124人(男性562人、女性562人)

対象者 20歳~45歳までの男女

※同性2人1組(2人のうち1人以上は未婚者)でお申し込みください。

参加費 男性4,980円、女性3,980円(3店舗でのフードと店指定の飲み
放題メニュー含む) ※食べ放題ではありません。

早割特典 8月18日(火)までに申し込んだ人には「早割」(男性4,750円、
女性3,750円)を適用します

申込締切 8月31日(月)

申込方法 次のいずれかの方法でお申し込みください。

- ①させぼdeまちコン公式ホームページからの申し込み
 - ②申込用紙を同事務局へ持参または郵送、ファクス送信
- ※参加費は申し込み後に事前振り込みとなります。

参加費の
早割
実施!!

実施時間・方法

9月27日(日)のまちコン当日は13時から14時30分の間に「くっけん広場」で受け付けを
します。その後15時~19時の4時間で実行委員会が指定した飲食店3店舗を回り、参加
者同士の交流をお楽しみください。19時20分頃から島瀬公園でフィナーレイベント(大
抽選会など)を行います。

※まちコンとは、参加者、店舗、主催者が一体となって、さまざま
な出会いの創出や飲食店等の販売促進、街を盛り上げることなど
を目的に近年各地で行われている地域に密着した大規模な合コン
イベントのこと。本市では市民ボランティアで実行委員会をつく
り、「市民協働」でまちコンの運営を行っています。



市民協働キャラクター
しーちゃん みんちゃん

※これまでの「させぼdeまちコン」がきっかけで成婚か結婚予定のカップルを大募集!
素敵なプレゼントを進呈します。詳しくはホームページをご覧ください。

問合せさせぼdeまちコン実行委員会事務局 させぼ市民活動交流プラザ(旧戸尾小学校)内
☎22-1114(ファクス兼用) <http://sasebo-de-machicon.com/>



させぼ市政だより
キラっ都させぼ



Amazing SASEBO
90秒バージョン



エアフォトグラファー 多胡光純
九十九島を飛ぶ



エアフォトグラファー 多胡光純
佐世保を飛ぶ



第7回 佐世保の時間。「西海国立公園60周年! 九十九島は宝物」

指定60周年を迎えた西海国立公園。時間とともに色彩を変えていく九十九島の情景をさまざまな場所から撮影しました。

佐世保の時間。

第1回

いつもよりちょっと素敵な夜



昨年9月8日の「中秋の名月」と、翌日の「スーパームーン」の様子を弓張展望台や佐世保港など市内各所から撮影しました。

第2回

千灯籠と万灯籠



情緒あふれる灯籠が印象的な2つの行事、昨年8月15日の「佐世保川万灯籠流し」と8月23日の「江迎千灯籠まつり」を紹介しています。

第3回

9月19日は九十九島の日



9月19日の「九十九島の日」にちなみ、日中、夕暮れ時、夜と、見る時間によってさまざまな表情を見せる九十九島を紹介しています。

第4回

Happy Illumination SASEBO



佐世保の冬の風物詩「きらきらフェスティバル」やハウステンボスの「光の王国」、新しくなった「佐世保港」周辺の夜の様子などを紹介。

第6回

春はもうすぐ 愛宕市



430年以上の歴史があり、春を告げると言われる「愛宕市」。ことしはアンティーク雑貨などの「相浦マーケット」が初開催されました。

第8回

赤い満月



4月4日の「皆既月食」の日を前に、昨年10月8日に弓張岳展望台から撮影した月食の様子を紹介。神秘的な天体ショーをご覧ください。

第9回

ダイジェスト版



「地方創生動画募集」に応募するため、これまでの映像に未公開シーンなどを加え、ダイジェスト版として再編集しました。

第10回

YOSAKOIさせぼ祭り



過去最多175チーム約7,000人の踊り子が参加した昨年の「YOSAKOIさせぼ祭り」。海上自衛隊会場など佐世保らしさを紹介しています。

佐世保の魅力を
動画  で発信！

上記2次元コードを専用アプリなどで読み込むと「YouTube」の該当画面に移行します。

佐世保市サイト(YouTube)
<https://www.youtube.com/user/sasebocitykoho>

佐世保市サイト(させぼ動画ナビ)
<http://www.city.sasebo.lg.jp/movie/>

佐世保の美しい自然や地域の行事などを主に「タイムラプス」という手法を用いて紹介するコンテンツ。タイムラプスとは、デジタルカメラで撮影した静止画をつなぎ合わせて動画のような映像を作る手法。被写体の長時間の変化を短時間で表現できることが特徴で、九十九島に夕日が沈むシーンなどに適しています。佐世保ならではの素敵な時間の流れと、タイムラプス特有の凝縮された世界観をお楽しみください。

佐世保の時間。

エアフォトグラファー 多胡光純「九十九島を飛ぶ」佐世保を飛ぶ」
エアフォトグラファー 多胡光純さんがパラグライダーを操り、空中から市内各所を撮影したシリーズ。これまで見たことがない鳥のような視点からの映像はまさに圧巻です。九十九島を題材にした「九十九島を飛ぶ」と、海上自衛隊の護衛艦やSSKのクレーン、赤レンガ倉庫などを題材にした「佐世保を飛ぶ」の2本があります。

Amazing SASEBO
佐世保観光コンベンション協会が制作した本市の観光プロモーションビデオ。90秒と15分の2つのバージョンがあります。佐世保の見どころやグルメ情報などを満遍なく紹介していますので、観光客だけでなく、市民の皆さんにもお薦めです。

させぼ市政だより キラっ都させぼ
朝長市長が市の施策などをお知らせするテレビ番組「キラっ都させぼ」。5分間で市政の旬の情報を分かりやすく伝えていきます。「させぼのキラっ都さん」のコーナーでは市内で活躍する市民を紹介。毎回視聴者プレゼントも用意していますのでお楽しみに。

近年、スマートフォンやタブレット端末の普及とともに、動画などを活用した情報発信が増える傾向にあり、PRの方法も、より多様化してきました。本市ではこうした動きに対応し、より多くの皆さんに佐世保の魅力などを発信するため、これまでの文字情報や静止画だけでなく、動画を取り入れたコンテンツ作成などにも取り組み、多種多様な情報提供を行っています。市外の皆さんだけでなく、市民の皆さんが楽しめるものもたくさんありますので、どうぞご覧ください。

まちを面白くする

特集

文化を担う人

魅力があるまちには素晴らしい文化があります。今回の特集では、そんなまちづくりに欠かせない、文化や芸術を担う人々について紹介します。明日の佐世保を面白くする皆さんの活動に、ぜひ注目してください。

アルカス演劇さーくる×劇団楽園天国
「カンカン山んにき」公演前リハーサル
@アルカスSASEBO

宮地区に残る「無窮洞」は、太平洋戦争中に当時の宮村国民学校の教師と小学生たちが掘った巨大な防空壕で、工事は昭和18（1943）年から終戦まで続けられました。

この無窮洞と佐世保空襲を題材にした舞台「カンカン山んにき」が6月27日（土）から4日間、アルカスSASEBOで上演され好評を得ました。戦時下を生きた大人と子どもたちを描いた本作には、地元を拠点とする「劇団楽園天国」を中心とした「アルカス演劇さーくる」の皆さんが出演。今回は、最終リハーサルに伺い、演出を担当し

た柴田静香さんに話を聞きました。

「早岐中演劇部の子どもたちも多く出演してくれたんですが、それぞれ忙しい中で頑張ってくれたと思います。子どもたちには登場人物がどんな心情なのかを説明して、その気持ちを持ってもらうことに力を入れました。舞台ではみんなの活発なところや純粋さがよく表現できていたので、それが良かったです」

地元劇団にできること

「カンカン山んにき」のほかにも、同劇団では佐世保ジャズ黎明期を題材にした「みなとま

ちさんせつ」となど、佐世保を舞台にした演劇を作り続けています。

「佐世保ならではの題材は、地元にいる自分たちにはか芝居にできない。市民に共感してもらえない芝居を作ること、それが地元劇団の一番の強みだと思っています。友人に誘われるままに始めた演劇ですが、佐世保でやり続ける意味も少しずつ見つかってきた気がします」

演劇の楽しさを伝えたい

同劇団では、演劇を通じて子どもたちに表現やコミュニケーションの楽しさ、大切さを伝えるワークショップにも力を入れています。

「今回出演してくれた子どもたちも、ワークショップに来て

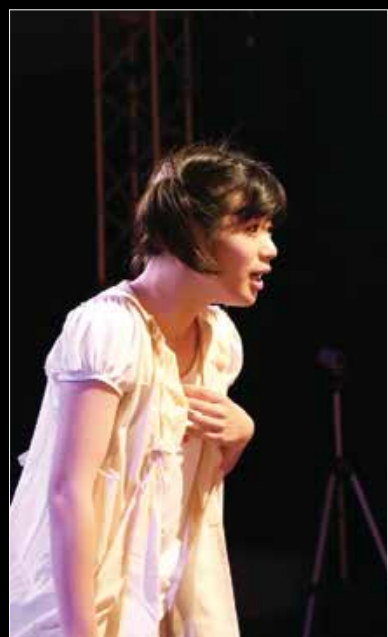
次の公演に向けて

「この秋の文化ウィークでは、アルカス演劇さーくと無窮洞をテーマにしたワークショップを開催します。夏休みに子どもたちと実際に無窮洞を見に行くと、感じたものを表現していると思うんです。来年6月には、参加した子どもたちも加えて「カンカン山んにき」を再演する予定です。いろんな世代の人に見てもらいたいですね」

取材日 6月27日、30日



劇団楽園天国
柴田静香さん



「カンカン山んにき」は平成16年の初演から繰り返し上演されています。今回は特に大人たちに焦点を当てた演出となっていました。子どもたちの熱演も光っていました。



(写真左)店内では無料のライブも行われ、観光客も多く訪れる(写真右)ギタリストの前田和隆さん。クルーズ客船の歓送行事で演奏するなど、本市の観光振興にも協力していただいています



佐世保JAZZ実行委員会
山下ひかるさん



佐世保ジャズ文化の立役者、山下ひかるさん @JAZZ SPOT いーぜる

ことしの秋で25回目を迎える「佐世保JAZZ」。日本一長く続くと言われているこのジャズフェスを第1回から中心となって運営してきたのが、「いーぜる」の山下ひかるさんです。

音楽仲間との活動

「いーぜる」をオープンしたのが昭和47年、22歳のときです。外国人バーが次々と消え、造船業も低迷して、佐世保の街が縮小しているような時期でした。佐世保にジャズの歴史があるなんて知られていなかったし、ジャズミュージシャンはほとんどいない状況でした。ほとんどいない状況で、開店して1年後には大赤字になって、店を仲間に入れて出稼ぎに行ったこともありました。

10年程経ったころに、ロックもフォークも下火になって、お客さんも減っていたんです。何とかしなければ、と仲間と呼び掛けてアマチュア音楽家の団体を立ち上げました。ジャズ、ロック、プラスチックバンドなどジャ

が沈むのが見えるんです。自衛隊の船もライトアップしてくれて、きれいでした。佐世保ジャズの歴史を調査

「サンセット99ライブを立ち上げたころ、ある人から「山下さんの活動は、ジャズが盛んだった佐世保の歴史にかなっている」と言われたことがきっかけで、当時の関係者に聞き取り調査をやって、昭和26年〜30年ごろには200人以上のプロのジャズミュージシャンが全国から佐世保に集まっていたことが分かったんです。その当時は朝鮮戦争でたくさんの米軍関係者が佐世保にいたので、彼ら相手にダンスホールやクラブで演奏していたんですね。佐世保は戦後にジャズ文化が開いた街だと分かってからは、自分たちの活動を説明しやすくなりました」

サンセット99ライブはその後も年に1回開催し、第12回からはハウステンボスに、第21回からはアルカサSASEBO

ンルを超えたメンバーで、年長者だった僕が代表。「コミュニティセンターや公園で数百人規模のコンサートをやってい

たんですが、活動を通じて市の文化事業にも関わることがありました」

サンセット99ライブを開催
「20歳のときに体験したジャズの野外コンサートに憧れて、いい演奏を自由な雰囲気の中で、そんなイベントを佐世保でやりたいという思いがありました。市の助成も得られて、平成3年に実行委員会の有志と第1回「サンセット99ライブ・サセボ」を千原公園で開催しました。ステージも仲間の手作りで、会場からは赤崎山に夕日

に会場を変更。名称も「佐世保JAZZ」と改めました。

「私たちは市民でやる。だから難しい面はあったけど、スポンサーに左右されずに続けることができました。1人では始められなかった。活動の中でいろんな人たちとつながったことが、実現化の大きな力になったと思います。あと、佐世保は人が優しかった。僕はよそ者だけど、みんな受け入れてくれましたから。これからも自由な精神、雰囲気は残していきたいですね」

今ではジャズの演奏家や演奏の機会は各段に増え、佐世保に再びジャズの音が鳴り響いています。

「お客さんが演奏を楽しんでいるのを見るのは嬉しいですね。ジャズの魅力はアドリブ(即興演奏と、スイング(ジャズ特有のリズム)。皆さんにもリラックスして聴いてもらいたいと思います」

取材日 6月18日、19日

文化イベント公演情報

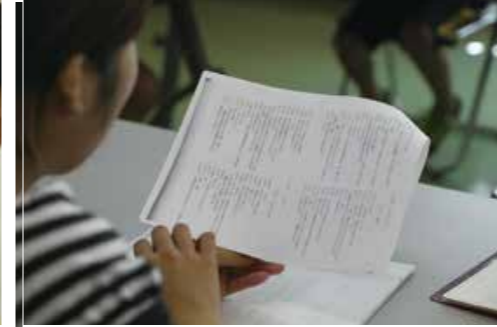
佐世保JAZZ 2015

佐世保JAZZ at アルカスSASEBO 2015

時 10月11日@15時～21時予定
場 アルカスSASEBO・大ホール
料 全席自由 大人4,000円、学生1,500円
※当日券は500円増し。

佐世保JAZZ2015 サテライトライブ

時 9月9日@～10月予定
場 ハウステンボス、させぼ五番街 ほか
SASEBOナイトライブ
時 9月中旬～10月初旬の土・日曜
場 市内各所のライブハウスなど
※文化ウィーク中にもジャズのセミナーやライブを企画しています。



ワークショップにはさまざまな年代の人が参加。和やかな雰囲気の中、参加者はそれぞれの役を演じる稽古に励みました。

アルカス演劇さーくる×劇団楽園天国 文化ウィーク「えんげきたいけん」

無窮洞について知ったこと、感じたことを体で表現する、小学生を対象としたワークショップを開催。最終日には発表もあります。

時 10月30日@～11月1日@
※9月から募集予定。
場 アルカスSASEBO
劇団楽園天国フェイスブックページ
<https://www.facebook.com/rakuentengoku>

劇団HIT!STAGE

文化ウィーク公演「血の家」

福岡市の劇団「+14(プラスフォーティーン)」との合同公演です。父の訃報を聞き佐世保に戻った長女と17年ぶりにそろう姉妹。父の死と向き合う彼女たちの葛藤と再出発を描く物語です。日本劇作家協会「第19回新人戯曲賞」優秀賞受賞作品。

時 10月31日@、11月1日@
場 アルカスSASEBO
劇団HIT!STAGEホームページ

<http://www.geocities.jp/hitstage0402/hitstage.html>

佐世保JAZZ、第4回させぼ文化ウィーク(本年度から「させぼ文化マンス」として開催予定)の詳細は次号以降に本紙でお知らせします。

問い合わせ 文化振興課 ☎24-1111

としても誇らしかったですね。『血の家』というタイトルで誤解されがちですが大丈夫です。佐世保を舞台にした、楽しい佐世保弁のお芝居なので、地元の方にもぜひ観に来てほしいと思います。」

ワークショップでの活動
ことしからは文化ウィークの一環で、演劇のワークショップ、「させぼのものがたり」プロジェクトも始めました。ワークショップ自体は何年もやってるんですけど、もう少し芝居作りを理解してもらおう、という内容も加えていきます。担い手、人材を育てたいという目的があるんですが、演劇を楽しみたい人、担い手を目指す人、それぞれの段階で参加できるようにやっていきたいと思っています。」

代表の田原さんも「ワークショップでいろんな人と関わること、私たちもそれまでになかった引き出しを多く持っているようになりました」と話します。

活躍の場は市外へ
夏と秋には東京での公演を

予定するなど、市外で活動したり、演劇人と交流する機会も増え、メンバーそれぞれが役者や劇作家、演出家として活躍の場を広げています。

「お客さんに喜んでもらうことこそ芝居なので、ちょっとでも良かった、とか面白かった、と言ってもらえることがありがたいです」と話す田原さん。今では演劇がない人生は考えられない、と話すが皆さんの今後の活躍が期待されます。

取材日 6月26日、27日

劇団HIT!STAGE @「させぼのものがたり」プロジェクトワークショップ

「劇団HIT!STAGE」は平成9年に結成。佐世保を拠点に、福岡や東京でも公演を行うなど精力的に活動しています。立ち上げから現在までのことを副代表で脚本担当の森馨由(かほ)さんに聞きました。

「田原(佐知子)さん、代表・演出)とは中学と高校の同級生で、中学生のときに彼女の芝居を見て、演劇ってすごいと思ったのが始まりでした。ほかのメンバーは芝居に馴染みがなかったのですが、演技も台本も基本的に田原の指導でやってきましたね」

地元を題材にした舞台

「アルカス演劇さーくる」に参加していたときに、劇作家の岩松(いわの)さんから指導を受けたんです。そのときに『佐世保を題材にした芝居を書いてみたら』と言われて書き始めたのが10年前でした」

このときの作品『春の鯨』は野球部のマネージャー2人が高校卒業から10年後に再会し

て始まる物語で、日本劇作家協会新人戯曲賞の優秀賞を受賞しました。以降も、故郷・佐世保とそこに暮らす人々を題材にした作品を次々と発表。HIT!STAGEの作品は全国で数々の戯曲賞を受賞したほか、各地で上演され高い評価を受けています。

「それ以前はもう解散しようかと思っていたんですが、最後に頑張ってみろ、と言われて作った『春の鯨』で賞ももらったからは180度変わりました。県外からも声がかかってくるようになって、それまでは狭かった活動の幅が一気に広



劇団HIT!STAGE
(左から)真島久美さん、森馨由さん、田原佐知子さん、森貴子さん

がった感じでした」

舞台「血の家」公演

「私たちの芝居は佐世保を舞台にした家族の話が多いです。台詞(せりふ)はほとんど佐世保弁。ここの『文化ウィーク』で上演する『血の家』は、福岡の劇団との合同公演です。昨年は福岡のほかに韓国でも上演したんですが、お客さんが字幕を見ながら笑ったり泣いたりしてくれて、思った以上に好評でした。福岡の役者さんも懸命に佐世保弁を覚えてくれましたし、佐世保弁の芝居が韓国で上演されるのは、私たち

6月定例市議会

主な条例・一般議案、市政の重要事項の報告など

6月18日(木)、6月定例市議会が開かれ、一般会計補正予算案など29件の案件が上程されました。主な条例や一般議案、市政の重要事項の報告などを抜粋、要約してお知らせします。

主な条例・一般議案

中核市の指定に係る申出の件

平成28年4月予定の中核市移行に関し、総務大臣に申し出をするもの(行財政改革推進局)

佐世保市財産処分件

佐世保工業団地「ウエストテクノ佐世保」の分譲地を九州テックに売却するもの(企業立地推進局)

一般会計補正予算の概要

市長改選の予算として重点プロジェクトの確実な展開を

約3・5鈔に新工場を建設後、平成29年1月からの生産開始を予定されています。
雇用計画については、新規雇用従業員50名を含む107名を増員し、合計262名での操業を計画されています。

2社目は、自動車用シートカバーの裁断や縫製を事業内容とする「双葉産業」(本社・大阪府)です。事業の拡大を目的として進出し、約2・2鈔に新工場を建設後、平成28年3月からの生産開始を予定されています。
雇用計画については、新規雇用従業員150名での操業を計画されています。

現在、ウエストテクノ佐世保には、既に立地が決定したシーヴィテック九州を合わせて3社の立地が決定しています。このように市内企業の移転・拡張や市外企業の新規進出により雇用の場が新たに確保されることは、本市の経済活性化に大きく寄与するものであり、新たな産業技術の導入や更なる企業誘致の促進につながるも

図り、地域活性化などを進めるため、新規事業を中心に5億3961万円の増額補正を行いました。

主な事業

観光地域づくり推進事業など重点プロジェクト事業(1億135万円)、公園PR事業など地域の元気づくり事業(1億916万円) など

市政重要事項の報告

本土最西端地・神崎鼻公園のリニューアル

西海国立公園指定60周年に合わせ、4年をかけて整備してきた本土最西端の「神崎鼻公園」(小佐々町楠泊)のリニューアル工事が完了しました。
本土最西端の碑がある展望デッキや園路の整備を行い、十九島北部の眺望や安全性を確保するとともに、多目的トイ

の設置や駐車場の拡張を実施し、公園を利用する方々の利便性の向上を図りました。

今後も、景観が美しい特色ある公園については、多くの観光客の皆さまにも立ち寄っていただけるようリニューアルを進め、魅力アップを図ります。

ウエストテクノ佐世保への企業立地

昨年度から分譲を開始している佐世保工業団地「ウエストテクノ佐世保」に、新たに2つの企業から分譲申し込みがありました。

まず1社目は、各種無線・通信機器等の製造などを事業内容とする「九州テック」です。九州テックは、エコー電子工業や富士通、富士通テックを株主とする市内企業であり、既存事業の拡大や新規事業への取り組みなどを目的としての移転・拡張で、

のと期待しています。

本市では、立地決定企業の円滑な操業開始に向け、可能な限りの支援を行うとともに、引き続き企業誘致を強力に推進していきます。

ねんりんピック長崎2016 実行委員会の設立

平成28年10月に長崎県で開催される「第29回全国健康福祉祭」がさき大会、愛称「ねんりんピック長崎2016」に向け、6月3日に、本市での円滑な大会運営を図るための組織「ねんりんピック長崎2016佐世保市実行委員会」の設立総会を開催しました。

ねんりんピックは60歳以上の人を中心とした健康と福祉の祭典で、本市ではテニス、太極拳、ダンススポーツの3種目が開催される予定になっています。

今後は本年10月・11月に予定されているリハーサル大会の準備や来年の本大会の広報などに努めていきます。

1億2千万円を超えるふるさと納税

返礼品など特典を新設し、制度の充実を図った「ふるさと納税」制度については、4月1日の開始から6月14日までの間に、7400件を超える寄附をいただき、寄附金額は1億2300万円を超えました。

今後とも返礼品の内容充実を図るとともに、全国各地のふるさと佐世保人会のネットワークや市ホームページ、フェイスブックなどSNSを活用した情報発信を積極的に行い、させば観光・させば産品のファン獲得につながる取り組みとなるように努めます。

させば振興券発行事業

本市の商業や地域経済の活性化などを目的として、6月6日から、「させば振興券」の販売が開始されました。この発行事業は平成21、22年度にも実施し、大変好評をいただきました。本事業は佐世保市商店街連合会が中心となって実施され



6月定例市議会で提案理由などを述べる朝長市長



神崎鼻公園の展望デッキと本土最西端の碑



させば振興券販売初日の6月6日(土)に三ヶ町・四ヶ町アーケードで行われたパレード

となっております。

市内の商店街等では、ポイント増キャンペンなど、振興券とタイアップしたさまざまな企画を実施されていると聞きしています。市民の皆さまには、この機会に商店街の魅力などを再認識していただきたいと思ひます。

ており、発行額は34億5千万円で、本市は15%のプレミアム相当分4億5千万円と事務費相当分を支援する予定としています。

振興券の販売所は各商店街や地区公民館など市内約40カ所に開設し、取り扱い店舗数は6月14日現在で1613店舗

臨時福祉給付金の申請受け付けを開始

平成26年4月に消費税率が8%へ引き上げられたことに伴い、所得の低い人の負担を緩和するため、暫定的、臨時的な措置として「臨時福祉給付金」が給付されるものです。本年度は給付額などが昨年度と異なりますので、ご注意ください。

対象者

平成27年1月1日(基準日)時点で本市に住民票があり、平成27年度分の市民税(均等割)が課税されない人
※対象者を扶養する人が課税されている場合や生活保護の被保護者は対象外です。ただし、平成27年10月1日までに生活保護が廃止、または停止になった人は対象になります。

給付額

対象者1人につき6,000円(1回だけ)
※本年度は支給金額の加算措置がありません。

申請期間・窓口受付時間

8月3日⑧～来年2月3日⑨までの平日 9時～16時

受付場所

中央保健福祉センター 8階 臨時福祉給付金申請受付会場
※郵送による申請の場合は申請書に必要事項を記入し、必要書類を添付の上、同封の返信用封筒で申し込んでください。

DV被害者の事前申し出

配偶者からの暴力を理由に本市に避難している人のうち、事情により、基準日時点で本市に住民登録を移すことができていない人で、一定の要件に該当する場合は、事前に申し出をしていただくと、本市で給付申請ができます。

振り込み詐欺などにご注意を

この給付金の給付に関し、国や県、市が銀行・コンビニなどのATM(現金自動預け払い機)の操作をお願いすることなどは絶対にありませんので、十分にご注意ください。

⑧臨時福祉給付金事務局 ☎25-9711

第10回特別弔慰金の地区別受付会場

戦後70周年に当たり、戦没者等の尊い犠牲に思いを致し、国として改めて弔慰の意を表するため、戦没者等のご遺族に特別弔慰金(記名国債)が支給されることになりました。本市では請求者が多数になることが予想されており、下記のとおり「地区別受付会場」を設けますので、どうぞご利用ください。

対象者

平成27年4月1日(基準日)において、「恩給法による公務扶助料」や「戦傷病者戦没者遺族等援護法による遺族年金」等を受ける人(戦没者等の妻や父母等)がいない場合に、次の順番による先順位の遺族1人に支給
戦没者の死亡当時の遺族で
(1)平成27年4月1日までに戦傷病者戦没者遺族等援護法による弔慰金の受給権を取得した人
(2)戦没者等の子
(3)戦没者等の①父母②孫③祖父母④兄弟姉妹
※戦没者等の死亡当時、生計関係を有していること等の要件を満たしているかどうかにより、順番が入れ替わります。
(4)上記①②③以外の戦没者等の三親等内の親族(甥、姪など)

支給内容

額面25万円(5年償還の記名国債)

請求期間

平成30年4月2日まで

地区別受付会場

日程	場所	日程	場所
8月10日⑧	西地区公民館	9月1日⑨	吉井地区公民館
11日⑧	柚木地区公民館	2日⑨	中里皆瀬地区公民館
12日⑧	九十九地区公民館	3日⑨	江迎地区公民館
17日⑧	北地区公民館	4日⑨	鹿町地区公民館
18日⑧	小佐々地区公民館	7日⑨	三川内地区公民館
19日⑧	早岐地区公民館	8日⑨	愛宕地区公民館
20日⑧	早岐地区公民館	9日⑨	江上地区公民館
21日⑧	日宇地区公民館	10日⑨	針尾地区公民館
24日⑧	南地区公民館	11日⑨	宮地区公民館
25日⑧	山澄地区公民館	14日⑨	広田地区公民館
26日⑧	相浦地区公民館	15日⑨	黒島地区公民館
27日⑧	大野地区公民館	16日⑨	中部地区公民館
28日⑧	崎辺地区公民館		
31日⑧	世知原地区公民館		

※地区別受け付け終了後、9月17日⑨～10月30日⑩までの間は市役所1階イベントホールで受け付けを行います。

⑨市民生活課 ☎24-1111

8月1日から介護保険の費用負担が変わります

高齢化が進む中、介護保険制度を維持するため、国による必要な見直しが行われました。次の項目について、8月1日から適用されますので、皆様のご理解とご協力をよろしくお願いいたします。

見直し内容

①負担割合の変更

一定以上の所得がある人は、介護サービスを利用したときの負担割合が1割から2割になります

65歳以上の第1号被保険者で、要支援または要介護の認定を受けている人に対して、市から7月中旬に「介護保険負担割合証」を送付します。この割合証に1割、または2割の区分を記載していますので、ご確認ください。
※割合証は介護保険被保険者証と一緒に保管し、介護サービス事業者や施設に提示してください。

②高額介護サービス費支給制度の上限額の変更

世帯内に現役世代並みの所得がある高齢者がいる場合、月々の負担の上限額が37,200円から44,400円になります

高額介護サービス費支給制度とは、サービス利用者が支払う1割負担分が所得区分に応じて設定した上限額を超えた場合に、その超えた分を払い戻す制度。今回の改正で、その上限額が変更されました。
※一定の要件を満たすと例外となる場合がありますので、詳しくはお尋ねください。

③食費・部屋代の負担軽減の基準の変更

食費・部屋代(室料+光熱水費)の負担軽減を受けられる人が非課税世帯員のうち、預貯金などの少ない人に限定されます

介護老人福祉施設、介護老人保健施設、介護療養型医療施設、これらの施設のショートステイを利用する人の食費や部屋代は本人負担を原則としていますが、低所得の人については負担軽減を行っています。改正後は、預貯金等の金額を確認し、基準額を超える場合は負担軽減の対象外となります。
※配偶者が課税されている場合も本人負担となります。

④部屋代の負担の変更

特別養護老人ホームの相部屋(多床室)に入所する課税世帯の人などは、室料相当額を負担していただくこととなります

食費・部屋代の負担軽減を受けていない人が対象となります(世帯全員が市区町村税を課税されない人で、引き続き食費・部屋代の負担軽減を受ける人は変わりません)。自宅で暮らしている人や個室に入所している人との均衡を図るため今回見直しが行われました。
※具体的な相部屋代の負担額は各施設にお尋ねください。

⑩長寿社会課 ☎24-1111

災害に備えましょう!

「日頃からの備え」が大切

近年、全国各地で台風や集中豪雨による甚大な被害が発生しています。風水害はどこにでも起こり得る身近な災害であり、日頃から備えておくことが大切です。台風や豪雨は時期や規模をある程度予測することができます。日頃から天気予報に気を配り、注意が必要なときには、テレビやインターネットなどで最新の情報を収集するようにしましょう。

台風の備えは早めに

雨や風が強くなってから対策を始めるのは危険です。台風の接近が予測されるときは早めに準備しましょう。

日頃から家屋の点検を

屋根、雨どい、ベランダなど家屋の周囲を点検し、日頃から備えをしておきましょう。

「自主防災組織」の結成を

自主防災組織とは、住民一人一人が「自分たちの命は自分たちで守る。自分たちの地域は自分たちで守る」という考えの下、地域の人が協力し合い、自主的に防災活動を行う組織です。自主防災組織が行う災害時の初期活動は被害を最小限に食い止めるのに大変有効です。市内では347(平成27年7月1日現在)の自主防災組織が活動しています。

結成時の支援

組織の世帯数に応じて、防災ラジオ、ハンドメガホン、防水シート、折りたたみ式リアカーなどの現物支給を行っています(支給は結成時だけ)。

組織結成後のサポート

研修会・訓練時には管轄の消防署から指導に出向くこともできます。詳しくはお尋ねください。

☎防災危機管理局 ☎23-9258

市総合防災訓練

9月1日の「防災の日」にちなみ、総合防災訓練を実施します。見学できますので、どうぞご来場ください。

と き 9月1日⑨9時30分～12時

ところ 陸上自衛隊相浦駐屯地

内容 初期消火訓練や負傷者救護訓練のほか、倒壊家屋からの救出や電気・ガス・通信手段等ライフラインの復旧訓練などを行います

☎防災危機管理局 ☎23-9258

特定創業支援で国などの優遇措置

本市では、市内での創業に関心がある皆さんを応援するため、複数の支援機関で相談窓口を設置し、専門スタッフが対応しています。支援機関で「特定創業支援」を受けると、創業経費の負担軽減につながる優遇措置を受けられる場合がありますので、お気軽にご相談ください。

対象者

創業希望者、創業後5年未満の人

支援機関

産業支援センター、佐世保商工会議所、佐世保市北部商工会、宇久町商工会、日本政策金融公庫、親和銀行、十八銀行、九州ひぜん信用金庫

特定創業支援事業

支援機関が対象者に対し、創業に必要な経営、財務、人材育成、販路開拓に関する知識が身に付くように1カ月程度(4回以上)の支援を行います

国や市中小企業創業資金融資制度の優遇措置

株式会社設立時の登録免許税の軽減(資本金の0.7%→0.35%)、融資限度額の拡大(1,000万円→1,500万円)など ※詳しくは市ホームページをご覧ください。

☎産業振興課 ☎24-1111

生活全般にわたる困りごと相談窓口

生活全般にわたる困りごとのある人を支援するため、新たなセーフティネットとして、「生活困窮者自立支援制度」が始まり、本市でも本年4月から生活困窮者自立支援事業を実施しています。各支援内容には要件がありますので、詳しくは下記までお尋ねください。

対象者

市内在住で、就労や家庭、健康、家計等に関することなど生活上の困難に直面し、経済的に困っている人

支援内容

自立相談支援事業

「あなただけの支援プランを作ります」

住居確保給付金支給事業

「家賃相当額を支給します」

学習支援事業

「子どもの明るい未来をサポートします」

☎佐世保市社会福祉協議会

相談窓口(自立相談支援機関)

受付時間 月～金曜 8時30分～17時15分

☎23-0265(直通、24時間対応)

精霊流しの実施場所など

とき・ところ

8月15日④(会場別の時間等は下表のとおり)

精霊船の大きさ

全長10m以内、担いだときの高さ3.5m以内、幅2.5m以内(全長2m以上の船は最寄りの警察署の許可が必要。受付期間は8月7日④まで)

名切会場への順路

大和町方面～佐世保駅前⇒国道の左端

佐世保駅前～名切交差点⇒国道の右端

小佐世保通り～国道に合流⇒市道の右端

山手方面～中央公園⇒市道の左端

裁判所方面～中央公園⇒市道の左端

大野、日野赤崎方面～名切交差点⇒国道の左端

※三ヶ町・四ヶ町アーケード内は通行できません。

市営バスの路線変更

花園経由 俵町→高梨経由で運行(19時～22時)

沖新町線 佐世保高専寮前を運行(14時～22時)

車両通行止め

中央公園スポーツ広場周辺(19時～22時)

会場、主催・連絡先など

会場	主催・連絡先	とき・ところ
名切	精霊流し実行委員会 ※連絡先は環境政策課	19時～22時 中央公園スポーツ広場
早岐	早岐地区自治会連合会 ☎38-2213	18時～22時 東町海岸(早岐瀬戸)
日宇	日宇商工振興会 ☎32-5618	18時～20時30分 佐世保高専グラウンド横
中里皆瀬	中里皆瀬地区連合町内会 ☎49-2114	18時～21時 中里皆瀬支所駐車場
相浦	相浦町協議会 ☎48-4259	17時30分～21時30分 水産市場横広場
吉井	吉井町万灯籠流し実行委員会 ☎64-2078	18時～22時 ポットホール公園駐車場
世知原	栗迎六区青年部 ☎76-2211	18時～20時30分 躍進の泉公園
小佐々	小佐々町保健環境自治連合会 ☎41-3111	19時～21時30分 大悲観公園駐車場、 楠泊バス停前広場
鹿町	ふれあい口ノ里会 ☎65-3942	18時30分～21時30分 口ノ里埋立地横防波堤

注意事項

- ①花火の使用は許可を受けた人(腕章着用)しかできません。警察への届け出が必要です。
- ②道路や会場で精霊船を回転させたり、放り上げたりすることは危険ですので、絶対にしないでください。
- ③精霊船等の持ち込みは各会場の開催時間内をお願いします。

☎環境政策課 ☎31-6520

市職員採用試験の実施

試験日 9月20日⑧ 試験会場 長崎国際大学

受付期間 8月3日⑧～27日⑧

試験案内、申込書の配布場所

市役所本庁舎玄関案内、職員課(6階)、中央保健福祉センター玄関案内、各支所、宇久行政センター
※申込書は市HPからもダウンロードできます。

試験の種類	受験資格
事務職 (高卒程度)	平成4年4月2日以降に生まれ、高校または短大(これらと同等と認められる学校を含む)を卒業した人か、来年3月までに卒業見込みの人 ※4年制大学等を卒業した人や来年3月までに卒業見込みの人は受験できません。
土木 (高卒程度)	平成4年4月2日以降に生まれ、高校または短大(これらと同等と認められる学校を含む)で専門課程を卒業した人か、来年3月までに卒業見込みの人 ※4年制大学等を卒業した人や来年3月までに卒業見込みの人は受験できません。
事務職 (身体障がい者)	次の①～③の全てを満たす人 ①昭和55年4月2日以降に生まれ、高校以上の学校(これと同等と認められる学校を含む)を卒業した人か、来年3月までに卒業見込みの人 ②申し込み日現在、身体障害者福祉法第15条に定める身体障害者手帳の交付を受けている人 ③自力による通勤ができ、かつ、介助者なしに事務職としての職務遂行が可能なる人

※採用予定人員はいずれも若干名。

☎職員課 ☎24-1111

市消防職員採用試験の実施

試験日 9月20日⑧ 試験会場 長崎国際大学

受付期間 8月3日⑧～31日⑧

募集職種 消防職

採用予定 10数人程度

受験資格 平成3年4月2日以降に生まれ、高校以上の学校を卒業した人か来年3月までに卒業見込みの人、またはこれと同等以上の学力を有すると認められる人

※救急救命士を受験する人は昭和61年4月2日以降に生まれた人で、受験申込日現在、救急救命士の免許を有すること。

試験案内、申込書の配布場所

消防局総務課、各消防署・出張所、市役所本庁舎玄関案内、各支所、宇久行政センター

☎消防局総務課 ☎23-9251

ハウステンボス
スペシャルテーマ花火



夜空に大輪の花が咲く特別花火! GLAYの曲に合わせて花火を打ち上げるGLAY Presents(8日㊤)など毎回違った演出の花火がレーザー光線と共に楽しめます。
 時 8月8日㊤、13日㊤、15日㊤、22日㊤、29日㊤ ※花火打ち上げ20時40分～
 問 ハウステンボス総合案内ナビダイヤル ☎0570-064-110

えぼし夏まつり

時 8月14日㊤～16日㊤ ※9時～18時。
 場 えぼし岳高原リゾートスポーツの里
 内 クロスワードゲームラリー(15日㊤)、
 ビンゴ大会(16日㊤12時、16時)など
 問 公園緑地課 ☎24-1111

郷土史体験講座

古代技術に挑戦&夏休み歴史めぐり
 時 8月22日㊤9時30分～16時
 場 総合教育センター(保立町)
 内 火おこし体験と針尾無線塔の見学など
 対 小学生以上 料 無料 定 50人
 申 電話で社会教育課へ ☎8月10日㊤
 ※応募者多数の場合抽選。

世界遺産への道

時 9月10日㊤10時～12時 場 市役所

内 黒島天主堂の成り立ちから現在までの歴史・環境などについての講座
 料 無料 定 35人 申 電話で社会教育課へ
 時 8月26日㊤
 問 社会教育課 ☎24-1111

青果市場フルーツカッティング教室

時 8月21日㊤13時30分～15時30分
 場 青果市場管理棟ほか(干尽町)
 対 小学生と保護者の2人1組 料 1,000円
 定 24組 ※応募多数の場合は抽選、
 初参加の人を優先します。
 申 往復はがきに住所、電話番号、参加者全員の氏名、年齢、性別を記入し
 卸売市場管理事務所(〒857-0852、
 干尽町1-20)へ
 ※結果は返信はがきで通知します。
 時 8月12日㊤当日消印有効
 問 卸売市場 ☎31-6479

アカハラダカを見よう!
～タカの渡り観察会～

時 9月12日㊤8時30分～10時30分
 ※雨天の場合は中止します。
 場 烏帽子岳園地展望所集合
 対 市内在住の小学生以上(小学生は保護者同伴)
 料 無料
 定 約30人(応募多数の場合は抽選)
 申 9月3日㊤までに電話で環境保全課へ
 問 環境保全課 ☎26-1787

佐々川サマースクール

佐々川上流で沢登りをしながら、河川

環境と生息動植物の観察学習をします。
 時 8月22日㊤9時30分～12時
 ※8時50分集合。雨天時は場所・内容
 を変更する場合があります。

場 世知原少年自然の家
 対 市内、佐々町在住の小学生以上(小学生は保護者同伴)
 料 無料 定 先着40人
 申 8月14日㊤までに電話で佐々川をきれいにする会事務局へ
 問 佐々町役場内・佐々川をきれいに
 する会事務局 ☎62-2101

アルカスSASEBO ☎42-1111
劇団ハイバイ

「ヒッキー・カンフーントルネード」
 プロレスラーを夢見る引きこもり(ヒッキー)の青年を描くおかしな話。作・演出の岩井秀人の引きこもり経験を基にした、劇団ハイバイ最大の人気作品です。
 時 8月22日㊤18時、23日㊤14時
 場 イベントホール
 料 全席自由(未就学児は入場不可)
 一般3,000円、25歳以下2,000円

西海国立公園指定60周年記念
アルカス 九十九島音楽祭

「海」「島」「風」「夏」をテーマにした音楽祭を開催。さまざまなジャンルのステージをお楽しみください。
 時 8月29日㊤、30日㊤
 場 アルカスSASEBO全館
 料 無料 ※要入場パス。

成人歯科健診・がん検診の
無料クーポン券を配布

対象者に順次無料のクーポン券を送付します。この機会にぜひ受診してください。

対 象

歯科健診=6月1日現在で佐世保市に住民票があり、昭和50年、40年、30年生まれで誕生日が1月1日～6月30日の人(満40歳、50歳、60歳の人)
 ※上記年齢に該当し、6月2日以降に転入した人はお尋ねください。
 ※誕生日が7月1日～12月31日の方は12月末に送付します。

がん検診=4月20日現在で佐世保市に住民票があり、4月1日現在の年齢が20歳(子宮頸がん)、40歳(乳がん)、40・45・50・55・60歳(大腸がん)の人
 ※子宮頸がん・乳がんは平成25年度の対象者で過去5年度の未受診者も対象となります。詳しくは市HPをご覧ください。

実施場所

市内の登録医療機関(詳しくはお尋ねください)
 健康づくり課 ☎24-1111

10月1日は国勢調査! オンライン
回答にご協力をお願いします

今回の調査から、パソコンやタブレット、スマートフォンを使ってオンライン(インターネット経由)での回答ができるようになりました。回答用のサイトにはどこからでもアクセス可能で、好きな時間に、簡単に回答することができます。9月10日以降に必要な書類を各世帯に配布しますので、期間内の回答にご協力をお願いします。

対 象

日本国内に住む全ての人・世帯(外国人を含む)

回答期間

9月10日㊤～20日㊤

回答方法

①国勢調査の回答用サイトにアクセスする
 ②案内に沿って調査項目の順に回答入力を行う
 ③内容を確認して送信する
 ※単身者で約5分、2人以上の世帯でも10分以内に回答が可能です(目安)。
 ※オンライン回答をしなかった世帯には、9月下旬から紙の調査票を調査員が配布します。

政策経営課 ☎24-1111

マイナンバー制度が始まります!

マイナンバーとは

マイナンバーとは国民一人一人が持つ12桁の番号のことです。社会保障・税・災害対策などさまざまな手続きに必要な番号で、平成28年1月から始まります。マイナンバー制度の導入によって国や県・市など行政機関の間の情報のやり取りがスムーズになり、行政の効率化や皆さんが行う手続きの簡素化、そして給付金などの不正受給防止などのメリットがあります。

10月から番号通知カードを送付

住民票の住所宛てに、世帯単位でマイナンバーをお知らせするカードを10月～12月末に郵送(簡易書留)します。個人カード番号の申請や各種手続きに必要になりますので、大切に保管してください。
 ※住民票と違うところに住んでいる人には番号通知カードが届かない場合があります。

マイナンバーコールセンター ☎0570-20-0178

総合窓口・番号制度準備室(制度について)、戸籍住民課(住民票、カードについて) ☎24-1111

ねんりんピック長崎2016

平成28年10月、第29回全国健康福祉祭ながさき大会(愛称=ねんりんピック長崎2016)が開催されます。ねんりんピックとは、60歳以上の人を中心としたスポーツと文化の全国大会で、長崎県では初開催となります。本市では、スポーツ・福祉・医療など関係団体51人からなる佐世保市実行委員会を設立し、実行委員会会長に朝長市長が就任しました。これから来年の本大会の成功に向けて準備を進めていきますので、皆様のご支援とご協力をよろしくお願いいたします。

佐世保市開催種目

- テニス(総合グラウンド庭球場)
平成28年10月16日(日)、17日(月)
- 太極拳(体育文化館)
平成28年10月16日(日)
- ダンススポーツ(東部スポーツ広場体育館)
平成28年10月16日(日)



ねんりんピック推進室 ☎37-1725

各地域の夏まつり

鹿町ふるさと夏まつり
 時 8月13日㊤17時
 場 鹿町支所・鹿町漁港周辺

盆踊り大会、打ち上げ花火など
 問 鹿町の海と山交流会
 ☎77・4111

こさぎ夏まつり
 時 8月14日㊤18時
 場 小佐々中央運動広場

内 西端太鼓、アイスまき、花火など
 問 小佐々町観光協会 ☎69・2562

宇久地区納涼花火大会
 時 8月14日㊤18時
 場 盛州公園

内 子ども太鼓、学生バンド演奏など
 問 宇久島離島活性化協議会
 ☎0959・57・3113

世知原高原夏まつり
 時 8月16日㊤18時
 場 山口神社境内、世知原運動広場

内 ちびっ子広場、打ち上げ花火など
 問 世知原町観光協会 ☎76・2130

江迎千灯籠まつり
 時 8月23日㊤、24日㊤13時
 場 江迎支所周辺

内 ゆかたの女王コンテストなど
 問 江迎千灯籠まつり実行委員会
 ☎090・43352・0535

九十九島パールシーリゾート



お泊り夜きらら

普段はなかなか見ることができない生き物たちの夜の様子を観察できる特別プログラムです。
 時 10月3日④19時30分～4日⑤8時30分
 対 小学3～6年生と18歳以上の保護者保護者1人につき子ども2人まで
 料 高校生以上3千円、小学3～6年生2千円
 ※九十九島CLUB会員は割引有り。
 定 15人(応募者多数の場合抽選)
 申 9月1日④～20日⑤までにEメールで同館へ(件名に「夜きらら」、本文に①参加者全員の氏名、年齢②代表者の住所、電話番号③九十九島CL

UB会員(会員番号を明記) ※寝袋などの寝具は各自持参。

わくわくタッチング祭り
 普段触ることができないカブトガニやクラゲ、夏の特別展「による展」に合わせたアナゴなどのタッチングを行います。
 時 8月22日④、23日⑤10時～12時
 場 タッチングウォッチング水槽
 料 無料(入館料が別途必要)
九十九島箱 プラバンパッチ工作
 プラスチックの板で海きららオリジナルのイルカやクラゲのバッジを作ります。
 時 8月16日⑤
 場 「海きらら」こどもひろばあまほば
 対 幼児～(小学3年生以下は保護者同伴)
 料 無料(入館料が別途必要)
 定 先着50人

こどもひろば お楽しみ会
 毎週土曜日11時30分、14時30分(約30分)
 場 「海きらら」こどもひろばあまほば
 内 読み語り、折り紙など
 対 幼児～(小学3年生以下は保護者同伴)

護者同伴) 料 無料(入館料が別途必要)

九十九島ビジターセンター
 ①九十九島島あそび②
 瀬渡し船に乗って無人島へ渡り、生き物を観察します。
 時 9月13日④13時～15時30分
 対 小学3年生以上(小学3年生は保護者同伴)
 料 500円
 定 12人程度(応募者多数の場合抽選)
 申 9月2日④必着



②鳥帽子岳でアカハラダカ観察会
 日本野鳥の会長崎支部・馬田勝義さんを講師に迎え、鳥帽子岳の上空を渡るアカハラダカの観察などを行います。

時 9月20日⑧8時～12時 ※荒天の場合は中止します。

場 鳥帽子岳駐車場集合・解散
 対 小学生以上(小学3年生以下は保護者同伴)
 料 200円
 定 20人(応募者多数の場合抽選)
 申 9月9日④必着
 対 ①②とも参加者全員の氏名(振り仮名)、生年月日(学年)、性別、代表者の住所と電話番号を記入し、はがきがファクス、Eメールでビジターセンター「九十九島島あそび②」または「鳥帽子岳アカハラダカ観察会」係へ。ホームページからも申し込みできます

九十九島動植物園

森きららスケッチコンテスト
 園内で動物や植物をスケッチした絵を募集します。
 時 8月1日④～31日⑤9時～17時
 対 市内在住の未就学児・小学生
 料 無料(入館料が別途必要)
 申 作品の裏の右下に、郵便番号、住所、氏名振り仮名、年齢、電話番号、絵の題名を記入し、



園入口にある応募箱に投函してください
 8月31日⑤
 ※応募は1人1点まで(油絵は不可)。
 ※画材(四つ切サイズの画用紙、絵の具、色鉛筆など)を持参してください。
 ※入選作品は9月13日④～10月12日⑤⑥まで園内で展示します。

期間中は開園時間を21時まで延長し、園内をライトアップします。いつもと違う雰囲気を感じながら動物を観察してみませんか。
 時 8月8日④、13日⑤～16日⑥、22日④、29日⑤
 内 キリンのお宅訪問(有料300円)、食虫植物のスポットガイド、ヘビたちとなかよしタイム、星空を舞うペンギ

ンガイドなど ※整理券が必要なイベントもあります。



夏はまだまだ終わらない! 森きららお客様感謝ウィーク

日頃の感謝を込めて、入園料が割り引きになるお客様感謝ウィークを開催します。この機会に残り少ない夏を楽しんでみませんか。
 時 9月1日④～9月14日⑤
 料 期間中は高校生以上410円、中学生以下は無料

市立図書館

夏休みお楽しみ会
 時 8月23日④14時～15時30分
 内 本の紹介、絵本の読み語り、

工作など

対 幼児～小学生
 料 無料 ※申し込みは不要です。
 定 100人
 ※ペットボトルのキャップ5個、わりばし1本を持参してください。
 ※駐車場に限りがあるため、公共交通機関をご利用ください。

夏休み図書館探検ツアー
 普段は入ることができない閉架書庫やコンピュータ室など、図書館の裏側を探検してみませんか。
 時 8月29日④15時30分(約1時間)
 対 小学4～6年生
 定 先着15人
 料 無料 ※筆記用具を持参してください。
 申 8月15日④から電話で同館へ

今月のおすすめ図書

これがほんとの大きさ! スティープ・ジェンキンス作 佐藤見果夢 訳(評論社)



護者同伴) 料 無料(入館料が別途必要)

九十九島ビジターセンター
 ①九十九島島あそび②
 瀬渡し船に乗って無人島へ渡り、生き物を観察します。
 時 9月13日④13時～15時30分
 対 小学3年生以上(小学3年生は保護者同伴)
 料 500円
 定 12人程度(応募者多数の場合抽選)
 申 9月2日④必着



②鳥帽子岳でアカハラダカ観察会
 日本野鳥の会長崎支部・馬田勝義さんを講師に迎え、鳥帽子岳の上空を渡るアカハラダカの観察などを行います。

ゴリラの手はどれくらい大き
 さ?タイオウイカの目玉をのぞいたことある?実物大の動物が全て切り絵で表現されています。鮮やかな色と迫力のあるデザインにも注目です。



秋川渾美著(アルファポリス)
 居酒屋ほったくり 1
 東京下町にある居酒屋「ほったくり」。そこに来る客に起こる出来事に、店主や客同士と一緒に向かいます。義理人情に厚く、料理やお店の雰囲気を感じられる、心が温くなる1冊。

少年科学館

おもしろ工作ひろば
 夏休みは少年科学館で工作を楽しみましょう。
 時 夏休みの平日9時30分～12時、13時～15時
 毎週土・日曜10時30分、11時

16時	15時	14時	13時	11時	10時	開始
季節の星座	ドラえもん	予約	学校等	幼稚園、	学習	平日
		の団体	の団体	保育園、	放映	土曜、夏休
		名探偵コナン	ドラえもん	アンパンマン	名探偵	み中の平日
				それいけ!	コナン	日曜

プラネタリウム (放映時間・約45分間)
 料 高校生以上310円、4歳～中学生150円
 ※市民は学習放映が無料。
 30分、13時30分、14時30分
 内 平日プラ板キーホルダーを作ろう
 8月15日④、16日⑤音を出す非常ベルを作ろう
 8月22日④、23日⑤ミツバチとまれ
 8月29日④、30日⑤木の上の鳥がゆらゆら
 料 材料費(内容によって異なります)
 ※申し込みは不要です。

九十九島パールシーリゾート
 〒858-0922 鹿子前町1008 ☎28-4187 Eメール event@pearlsea.jp
 「海きらら」開館=9時～18時 市民料金(証明書必要)=4歳～中学生520円、高校生以上1,020円
 九十九島ビジターセンター
 鹿子前町1053-2 ☎28-7919 ファクス 28-7351 Eメール info@kujukushi-ma-visitorcenter.jp http://www.kujukushima-visitorcenter.jp/
 開館=9時～18時(入館無料)
 九十九島動植物園
 〒857-1231 船越町2172 ☎28-0011 http://www.morikirara.jp/

開園時間=9時～17時15分 市民料金(証明書必要)=高校生以上620円、小・中学生150円
 市立図書館
 〒857-0026 宮地町3-4 ☎22-5618 ファクス 22-9535
 開館時間=10時～18時(木・金曜は一般室、講座室は20時まで)
 休館日=月曜、祝日(月曜の場合は翌日も)、第3金曜
 少年科学館
 〒857-0031 保立町12-31(市総合教育センター内) ☎23-1517
 開館時間=9時～17時 休館日=火曜、祝日 ※駐車場あり。

すり身たっぷりきんちやくの野菜あんかけ



材料(6人分)		【あんかけ用】	
アジのすり身	150g	だし昆布	5cm
卵	1個	干しいたけ	3枚
絹ごし豆腐	40g	みりん・砂糖	各大さじ1
ヤマイモ	50g	うす口しょうゆ	大さじ2
塩	小さじ1/2	ニンジン	35g
モヤシ	1/4袋	ネギ	10g
キャベツ	50g	かたくり粉	大さじ2
うす揚げ	6枚	水(かたくり粉用)	大さじ3

作り方

- ①ボウルにアジのすり身、卵、豆腐、ヤマイモ、塩を入れて泡立て器でなめらかになるまで混ぜる
- ②モヤシを洗い、キャベツは太めの千切りにする。モヤシとキャベツを①のボウルに入れてさっくりと混ぜる
- ③うす揚げの端を切り②を詰めてようじで留める。鍋に水200mlとだし昆布を入れてだしをとる。干しいたけを水で戻し、戻し汁50mlを鍋に入れる。みりん、砂糖、うす口しょうゆ、きんちやくを入れて10分ほど煮る。煮えたらきんちやくを取り出す
- ④ニンジン、しいたけを千切りにする。ニンジンとしいたけをだし汁に入れて火を通す
- ⑤きんちやくを半分に切って盛り付ける。だし汁に水溶きかたくり粉を入れてとろみをつけたあんをきんちやくにかけ、小口に切ったネギをかける



考えていただいた人
寺澤夕貴さん(佐世保北高1年・当時)

●料理のワンポイント
ヤマイモ入りなので、野菜あんからまるとふわふわでおいしいです。

- 1人分の栄養価 熱量118kcal、タンパク質8.6g、脂質4.6g、カルシウム55mg、塩分1.7g
- 平成26年度ヘルシークッキングコンテスト「海の幸部門」優秀賞

あなたの健康川柳・標語を募集します

あなたの日頃の気付きや目標など、市民の皆さんが共感できる川柳・標語を募集します。

- お題** ①たばこ ②アルコール
※両方の応募もできます。
- 応募期間** 8月1日④～9月30日④必着
※期間外の応募は無効となります。
- 対象者** 市内在住の人(プロ・アマチュア問わず)
- 応募条件** ●応募者本人が創作した未発表のオリジナル作品
●1つのお題につき応募は2句まで
- 応募方法** 次のいずれかの方法で応募してください
●各支所・公民館などに設置している応募用紙(市ホームページからもダウンロード可)に必要事項を記入し、郵送または持参する
- 応募者の氏名、ペンネーム、性別、年齢、住所、電話番号、作品を記入し、Eメール(kenkou@city.sasebo.lg.jp)で送る
- 表彰** 入賞者(各お題につき最優秀賞1句、優秀賞1句)には賞品を贈呈します
- その他** ●応募作品は返却しませんのでご了承ください
●入賞作品の著作権は健康づくり課に帰属します
●入賞作品は市ホームページや広報させばへの掲載など、健康増進に関する広報に使用します

健康づくり課 ☎24-1111

お便り

市民の方から寄せられた市政への質問などに回答します。

質問 「救急医療情報キット」について教えてください。

回答 「救急医療情報キット」とは、かかりつけ医や持病、服用薬等の医療情報や緊急連絡先等の救急情報を記入し、保管しておくものです。急な容体変化があったときに、本人に代わり駆けつけた救急隊員に必要な情報を伝達することができ、適切な処置につながります。

本市では下記施設で無料で配布しており、一人暮らしの高齢者や障がいのある人、救急時の対応に不安を抱える人などに利用を推奨しています。

配布場所(無料)

市役所玄関案内、保健福祉政策課、各支所、宇久行政センター、佐世保市社会福祉協議会 など
※市ホームページからもダウンロードできます。

キットの内容物

- 救急情報記入用紙
- 使い方の手引き
- 表示シール(4枚)
- 保管用プラスチックバッグ

使い方

- ①必要な情報を用紙に記入する
 - ②救急隊員が発見しやすいよう、玄関の扉の内側、冷蔵庫、保管用バッグに表示シールを貼る
 - ③用紙を保管用バッグに入れ冷蔵庫の中に入れる
- ※病名、連絡先、薬剤情報に変更があった場合は常に最新情報になるように更新してください。

保健福祉政策課 ☎24-1111



広報クイズ

問題の○に当てはまる文字等をお答えください。ヒントは紙面の中にあります。

問題1

ことしの秋で○回目を迎える「佐世保JAZZ」。

問題2

昨年度から分譲を開始している佐世保工業団地「○○○○○佐世保」に、新たに2つの企業から分譲申し込みがありました。

問題3

「救急医療情報○○○」とは、かかりつけ医や持病、服用薬などの医療情報や緊急連絡先などの救急情報を記入し、保管しておくものです。

「広報させば」満足度アンケート

次の①～④のうち、当てはまる番号をお答えください。

- ①大変良い ②良い ③不満 ④大変不満

応募方法

「はがき」または「Eメール」に、①クイズの答え②「広報させば」満足度アンケートの該当番号③住所④氏名⑤年齢⑥電話番号⑦広報紙へのご意見を書いて、8月21日(金)までに(消印有効)広報係へお送りください。
※応募は1人1通、全問正解者の中から抽選します。発表は発送(9月中旬)をもって代えさせていただきます。
7月号の答え ①森きさら ②調査 ③海風 6月号の応募状況 390通(正解335・不正解55)

8月号プレゼント
長崎和牛レモンステーキセット
を3人に!

ふるさと納税カタログでも紹介している「長崎和牛のレモンステーキ」(モモ肉350gとソース、5,000円相当)を3人にプレゼント!ご家庭でスタミナ満点のご当地グルメをお楽しみください。

観光物産振興局 ☎24-1111

●はがき 〒857-8585(住所不要)
佐世保市役所秘書課広報係宛て

●Eメール hishok@city.sasebo.lg.jp
(携帯電話からも可)

お知らせ

9月9日は救急の日

毎年9月9日は「救急の日」です。この機会にぜひ、AEDを使用した救急講習会(受講料無料)を受講しましょう。また、救える命を救うため、救急車は緊急性がある場合に限りご利用ください。

消防局警防課 ☎23・2598

クリーンセンターへのごみ持ち込み受付時間の変更

【受付時間】月～土曜 8時30分～17時

各クリーンセンター (東部) ☎31・3815 (西部) ☎47・5292

体育施設の利用を制限します

冬の種まきと養生のため、利用を制限します。

時 総合グラウンド陸上競技場のメインフィールド(トラックは使用可) 8月22日④～11月8日④▽東部スポーツ広場ラグビー・サッカー場 9月1日④～30日④

8月は市県民税第2期分、国民健康保険税第3期分の納付月

協力をお願いします。 下水道事業課 ☎24・1151

水源地への立ち入り禁止

水源地の水は大切な水道水源です。関係者以外の立ち入りを禁止しています。ごみの不法投棄、釣り人などを見つけたら、水道施設課にお知らせください。

水道施設課 ☎24・1151

大学等卒業予定者合同企業面談会

時 8月12日④13～16時 場 体育文化館(光月町) 対 平成28年3月大学等卒業予定者(3年以内の既卒者含む)、一般求職者(ウターン希望者含む) ※詳しくはお尋ねください。 ☎88・2007

中小企業退職金共済制度の活用を

忘れず納期内に納めましょう。納め忘れがなく便利な口座振替をご利用ください。保険税を滞納すると、保険証の有効期限が短くなったり、診療費が一次的に全額自己負担になったりする場合があります。

納税課(市県民税) 保険料課(国民健康保険税)

国保納付案内コールセンターを開設しました



国民健康保険税の未納がある人にコールセンターから電話でお知らせしています。※心当たりのない不審な電話にはご注意ください。

保険料課

土地・家屋についての申告

【家屋滅失申告】家屋の一部または全部を取り壊した人は滅失申告書を提出してください(災害時を含む)

【住宅用地の申告】住宅用地(居住用家屋の敷地)に対する固定資産税、都市計画税は特別措置で税が減額されます。家屋の新築・用途変更があった場合は届け出てください

【現有申告】土地・家屋の所有者が死亡し、それらを現に所有することになった人(法務局で相続登記した人は除く)は、現有申告書を提出してください

資産税課

市税の証明発行

市税の証明・閲覧等の請求時には運転免許証等の本人確認書類が、代理人の場合は委任状も必要です。させば市民カードで夜間や休日も証明書自動交付機で所得課税証明書が取得できます。

市民税課

市政懇談会「おじゃまします」市長です!

市長と住民の皆さんが、地域の課題について話し合う場です。ぜひご参加ください。

時 8月18日④大野地区公民館

8月20日④中部地区公民館

8月26日④三川内地区公民館

8月28日④中里吾瀬地区公民館

※14～16時

市民生活課

全国戦没者追悼式の日に黙とうを

戦没者のご冥福をお祈りするため、8月15日④の正午のサイレンを合図に黙とうをお願いします。

場合は占用許可が必要です。無届けの設置は道路法に違反する不法占用です。 ※詳しくはお尋ねを。

土木政策・管理課

ミツバチの飼育には届け出が必要

ミツバチを飼育している人は趣味の範囲であっても毎年10月末までに県への届け出が必要です。

※詳しくはお尋ねください。

農業畜産課

永久選挙人名簿、在外選挙人名簿の縦覧

時 9月3日④～7日④ 8時30分～17時

選挙管理委員会事務局

※土・日曜は市役所北側管理員室で縦覧できます。

対 永久選挙人名簿の登録資格 平成7年9月2日までに生まれ、本年6月1日までに住民基

市役所・中央保健福祉センターの各課へは ☎24・1111(代表からおつなぎします) 市民生活課

出張女性相談室

時 8月22日④9～16時(土) スピハ 内 女性の悩みなどに女性相談員が応じます。

※相談無料、秘密厳守。

※市役所でも随時相談に応じます。

人権男女共同参画課

☎24・6180(予約・相談専用)

☎23・3828(当日連絡用)

人権擁護委員会にご相談を

人権問題について気軽ににご相談ください▽大久保敬次(敬称略)

※相談無料、秘密厳守。

長崎地方方法務局佐世保支局

☎24・4850

業務を委託

【保育所保育料の収納業務(平成27年度)認可保育所(民間)の各施設長等】佐世保公園駐車場・バーベキュー施設公金徴収業務(平成32年6月30日まで) 【アマノマネジメントサービス福岡支店

9月10日は下水道の日

下水道について理解を深めてもらうため、9月1日④～10日④まで、横断幕の設置、戸別訪問による水酸化のお願いなどを実施します。下水道の普及・促進にご理解とご

本台帳に登録された人(9月1日現在で調べ、新たな有資格者を9月2日に追加登録)▽在外選挙人名簿の登録資格 20歳以上の日本国民で住所を国外に移した人などで、同委員会に申請があった人を随時登録

選挙管理委員会事務局

海区漁業調整委員会選挙人名簿登録申請書の提出

9月1日現在で名簿を作成するため、8月上旬に前回の登録世帯に申請書を送ります。新規登録希望者には市内各漁協、選挙管理委員会事務局、各支所、宇久行政センターで配布します。

対 平成7年12月6日までに生まれた漁業経営者(法人を含む)とその家族・従業員で、年間90日以上漁業に従事している人

9月1日④～7日④に各窓口へ提出(郵送は必着)

※詳しくはお尋ねください。

選挙管理委員会事務局

敬老パスの更新

【更新】誕生日に本人がパス券を持って市営・西肥パスの指定窓口へ

【新規・紛失】本人が身分証を持って健康づくり課、各支所、宇久行政センターへ

※紛失の場合の再発行は有料です。

※敬老パスの新規受け付けは75歳の誕生日以降です。

健康づくり課

☎健康づくり課

シリーズ安全・安心

飲酒運転の根絶



夏場になると、毎年飲酒運転が増加します。飲酒運転をしたドライバーはもちろん、車を貸した人、お酒を提供した人、車に乗った人にも罰則があります。家族や同僚などが違反することのないよう、お互いに注意し合うなどして飲酒運転を根絶しましょう。

特殊詐欺の被害防止

市内で特殊詐欺の被害が発生しています。どんなに相手が親切でも、おかしいと思ったらすぐに警察などに相談するか、無視しましょう。

- 「還付金があるからATMに行って」「名義を貸して」「裁判になる」「逮捕される」→警察に相談を
「携帯番号が変わった」「風邪気味で声がかしい」「会社の金を使い込んだ」→孫や子どもに直接確認を
メールやはがきによる身に覚えのない請求→無視して警察に相談を

交通安全・防犯推進室

健康づくり課



空き屋のこと

売り主様 随時募集中 お待ちしております

庭づくりのこと



リフォームのこと



家づくりのこと



新築から空き屋のことまで 小川工務店にご相談下さい 佐世保市吉岡町 1981-7 詳しくは http://ogawakoumuten.co.jp TEL 0956-49-2611 FAX 0956-49-6013

消火器のことなら ユタカ商会 消火器・防災グッズ販売 消防用設備施工・保守点検 長崎県消防設備協会所属 佐世保市消防設備士会所属 株式会社 ユタカ商会 佐世保市千足町5-3 デイリー佐世保店2F E-mail:yutaka@awa.bbq.jp 0956-32-6236

こんな消火器は危険です 消火器の危険性に関する注意喚起。製造年月日をチェック。期限を過ぎた消火器はリサイクル。古い消火器は、店頭にて引き取ります(有料)

住宅用消火器 本体裏面 設計標準使用期限は製造より5年です。

業務用消火器 本体裏面 設計標準使用期限は製造より10年です。

大丈夫ですか? 消火器の使用期限 万が一に備えしっかり管理



させぼ競輪開催日程

8月10日～9月13日開催分

●松阪S級場外	8月10～12日
●小倉S級場外	11～13日
●富山記念場外	13～16日
●京王閣S級場外	14～16日
●武雄S級場外	17～19日
●平塚F II 場外	18～20日
●四日市S級場外	20～22日
●G II サマーナイト函館場外	21～23日
●熊本S級場外	23～25日
●松戸S級場外	24～26日
●玉野S級場外	26～28日
●函館F II 場外	27～29日
●小田原記念場外	29日～9月1日
●京王閣F II 場外	30日～9月1日
●四日市S級場外	2～4日
●青森記念場外	3～6日
●本場開催F II ガールズ競輪	4～6日
●伊東温泉S級場外	5～7日
●別府S級場外	7～9日
●川崎F II 場外	9～11日
●岐阜記念場外	10～13日
●函館S級場外	11～13日

※N＝ナイター

本場開催限定ファンサービス

小学生までのお子さんにはお菓子をプレゼントします。

●本場開催期間

- 市民体力測定会**
- 時 ①9月25日②9月26日③9月29日 ※9～12時
 - 場 ①総合グラウンド体育館 ②体育文化館 ③東部スポーツ広場体育館
 - 対 20歳以上の市民
 - 料 100円(保険料)
 - 定 各日先着40人
 - 申 1ヶ月前の同日から電話で各会場へ
 - 申 ①総合グラウンド管理事務所 ☎47・31125 ②体育文化館 ☎22・1522 ③東部スポーツ広場体育館 ☎39・5855

省エネ、地球温暖化防止の効果があり、地球にやさしい「みどりのカーテン」の写真を募集します。

※啓発イベントなどで使用します。

対 市内の住宅・事業所でみどりのカーテンを育てた人

申 応募用紙に写真を添えて環境保全課へ

※9月30日必着

※応募者には参加賞を贈呈します。

問 環境保全課 ☎26・1787



「みどりのカーテン」の写真

自衛官

【募集職種】陸上自衛官(看護)、防衛大学校学生一般(前期)、防衛医科大学校医学科学生、防衛医科大学校看護学科学生

※必要な資格や申し込み方法など詳しくはお尋ねください。

問 自衛隊長崎地方協力本部佐世保出張所 ☎23・12331

平成27年度第2期市営・県営住宅空き家補充入居者

【用紙配布】8月14日(金)から市営住宅管理センター、県住宅供給公社佐世保事務所、住宅課、市役所1階玄関案内、各支所、宇久行政センターで

【受け付け】8月21日(金)～24日(月)に 県北振興局天満庁舎6階会議室で

※宇久行政センターでは全ての市営住宅を、吉井・世知原・

上級救命講習

時 8月23日(日)9～18時

場 消防局(平瀬町)

内 心肺蘇生法、止血法、異物除去法、AED(自動体外式除細動器)の取り扱いなど

対 中学生以上

料 無料

定 先着20人

申 8月16日(日)～22日(金)に電話かファクス(☎26・2119)で西消

男女共同参画セミナー

スピカで楽しもう国際交流フェスティバル

時 8月22日(日)10時～13時30分

場 スピカ

内 留学生による出身国のおもてなし料理の紹介など

対 小学生以上の市民

料 400円

定 24人

申 電話か直接スピカへ

問 男女共同参画推進センター「スピカ」 ☎23・3828

「みどりのカーテン」の写真

「文化芸術の楽しみ方講座」参加者

時 10月3日(日)、10日(日)、25日(日)

※13時30分～15時

場 アルカスSASEBO(予定)

内 長崎県美術館・米田耕司館長による「日本と西洋の美意識の差」をテーマとした講義(第1回)など

対 市内に在住または通勤・通学し、全日程に参加できる人

料 無料(60人程度)

申 住所、氏名、電話番号、性別、健康づくり課

平成27年度国際文化交流促進補助金・申請団体(2次募集)

海外姉妹都市等の市民と文化・芸術・スポーツなどを通じて交流し、国際理解の促進や地域活性化に寄与する団体を募集します。

※対象経費の3分の1以内を補助します。

対 市内に活動拠点があり、市内在住・在勤・在学者が5人以上在籍し、会則などを定め継続的に活動している団体

申 8月31日(日)までに国際政策課へ

姉妹都市交流事業「ジャンダン豆祭り」参加団体

本市の姉妹都市、韓国・坡州市で11月20日(金)～22日(日)に開催される祭りやダンスや合奏などの公演を行う団体を募集します。参加団体には上記の「国際文化交流促進補助金」による支援を行います。

申 8月31日(日)までに国際政策課へ

※国際情勢などによって中止する場合があります。

平成27年度教育文化振興基金助成事業(追加募集)

今年度実施の各種教育文化・スポーツ事業等に補助金を助成します。発表会・記念事業などを実施予定の団体は対象になる場合がありますので検討ください。

申 9月30日(日)までに社会教育課へ

※詳しくはお尋ねください。

問 社会教育課

募集

指定管理者(つくも荘)いであゆ荘

「老人福祉センターつくも荘」老人憩いの家「いであゆ荘」の指定管理者をそれぞれ募集します。

内 指定期間 来年度4月1日から5年間

申 9月1日(日)までに健康づくり課へ

※募集要項は8月30日(日)から市ホームページに掲載します。

問 健康づくり課

「2016スピカまつり」実行委員

男女共同参画の意義を広めるためのイベント(来年度2月27日(土)、28日(日)の運営に携わるボランティアスタッフを募集します。

対 5回程度の実行委員会(8月下旬～来年度3月の平日昼間)とまつり両日に参加できる人

定 2人

申 住所、氏名、電話番号を明記し持参または郵送(〒857・0863、三浦町2の3)、ファクス(☎23・3880)でスピカへ

※8月21日(金)必着

問 男女共同参画推進センター「スピカ」 ☎23・3828

国際政策課

※詳しくはお尋ねください。

国際政策課

※詳しくはお尋ねください。

国際政策課

※詳しくはお尋ねください。

お知らせ

引揚者とご家族の皆様へ

税関では、終戦後に外地から引き揚げてきた人からお預かりした通貨や証券類を返却しています。心当たりのある人はお尋ねください。

問 長崎税関業務部 ☎0120・828・680

生年月日を明記し、往復はがき(〒857・8585、住所不要)で文化振興課へ

※9月4日(金)必着

問 文化振興課

「わたしの3しい」絵画作品を募集しています

市民一人一人に佐世保の3つの「しい」(美しい、楽しい、おいしい)を持ってもらい、PRしていただく「させぼ観光3しいGO! 作戦」。その取り組みの一つとして「佐世保の3しい」をテーマとした絵画作品を募集します。

- 対 市内に在住・通学する小・中学生
- 申 1枚の画用紙(四つ切)に自分の好きな佐世保の「美しい」「楽しい」「おいしい」ところやものの絵を全て描き、応募用紙に必要な事項を記入して画用紙の裏に貼って持参か郵送(〒857-8585、住所不要)で観光物産振興局へ
- ※応募用紙は市ホームページからダウンロードできます。
- ※9月9日(日)必着



昨年度中学校部門 最優秀賞
問 観光物産振興局

理想を現実とするための歯科医院セミナー

～チーム医療の確立と自費率アップのしかけ作り～

【講師】 NATURAL TEETH 院長 高崎智也先生
株式会社 SETO 代表取締役 背戸土井崇様

日 時: 10月17日(土) 16:00～19:30 (15:30より受付開始)

場 所: 富士国際ホテル 長崎県佐世保市常盤町8-8 富士ビル

定 員: 50名

参加費: 8,000円

http://www.upp.or.jp

※詳しくはホームページをご覧ください!

主催 / 株式会社菅村経営 共催 / 税理士法人アップパートナーズ お問い合わせ TEL: 0956-76-8189 (担当: 田中・大畑)

佐世保駅前の3つのホテル

法要ご予約 承ります

お経・焼香も 執り行えます

先着順 マイクロバス送迎無料!

レオプラザホテル 三浦町4-28 TEL 22-4141

ワシントンホテル 瀬見町12-7 TEL 32-8011

仕出し 始めました グリーンホテル 三浦町4-1 TEL 25-6261

佐世保市地域見守りネットワーク協定を締結

高齢者の孤独死や子どもの虐待などを未然に防ぐための「地域見守りネットワーク協定」を、新たにセブーンイレブン・ジャパンと締結しました。今後も地域見守りの体制づくりに取り組んでいきますので、事業者の皆さんのご協力をお待ちしています。

子育て

児童手当の申請は済みましたが
出生、転入、転出、児童を養育しなくなった、公務員を退職した等の場合は15日以内に届け出てください。公務員は勤務先で手続きしてください(退職した場合を除く)。
対 中学3年生までの児童を養育している人(所得制限あり)
問 子ども支援課

乳幼児、母子・父子家庭、寡婦に医療費を助成します
対 ①乳幼児↓0歳〜小学校入学前の児童②母子・父子家庭↓20歳未満の子を養育している、配偶者のいない70歳未満の親と子(18歳未満。高校在学中であれば20歳未満)、父母がいない18歳未満の子ども(高校在学中

であれば20歳未満)③寡婦↓60歳以上70歳未満で民法上に定める扶養義務者と生計を共にしていない女性
内 ①②入院と通院を助成③入院を助成(いずれも保険適用分)
※①以外は所得制限あり。③資格認定はさかのぼってできません。
問 子ども支援課

障がい者の歯科健診
時 8月26日⑩13時30分〜15時30分
場 中央保健福祉センター
料 無料 ※要予約
申 電話で健康づくり課へ
問 健康づくり課

各種手当の所得状況届の提出
該 当者に用紙を送付します。
時 8月11日⑩〜9月10日⑩
対 特別児童扶養手当、特別障害者手当、障害児福祉手当、経過的福祉手当の受給者
障 がい福祉課

障がい福祉

指定難病について
7月から指定難病の対象患者が306件に拡大されました。これに伴い障がい福祉サービス等の対象となる疾病の範囲も332件になります。
※詳しくはお尋ねください。
問 障がい福祉課

青空児童館
子ども会などからの要望で児童センターの職員が出向き、レクリエーション等のプログラム提供、遊具の貸し出し等を行っています。お気軽にお問い合わせください。
問 福荷児童センター ☎34・1152

出前保育
この指とまれ!!
① 8月13日⑩桶栖保育所
② 8月18日⑩クレールの丘公民館
③ 8月21日⑩針尾地区公民館
④ 8月24日⑩イオン大塔・2階
⑤ 8月26日⑩日宇保育所
⑥ 8月27日⑩桶栖保育所
※①②③④⑤⑥10時〜11時30分、④13時30分〜15時30分。
内 制作、手遊び、読み聞かせなど
対 未就園児と保護者、妊婦
料 無料
※水筒、タオル、着替え持参。
問 ルンビニ子育て支援センター

育児講座
お子さんとお母さんの心が響き合っていますか?そして、今:
時 ① 8月28日⑩② 9月4日⑩
※10時30分〜11時30分。
場 ① 中部子育て支援センター
② 北部子育て支援センター

老人の認知症や心の相談
専門の医師が認知症や老人性うつ病などの相談に個別に応じます。
時 8月20日⑩13時30分〜15時
場 中央保健福祉センター
料 無料
※要予約。専門医療機関を受診中の人は、ご遠慮ください。
問 長寿社会課 佐世保 ☎25・3336(⑩⑪休み)

高齢者と介護
※受講希望者は8月27日⑩13〜15時にボランティアセンターで開催する説明会に参加して下さい。
※詳しくはお尋ねください。
問 長崎県視覚障害者情報センター 佐世保 ☎25・3336(⑩⑪休み)

介護者の「ココロ」の相談会
時 8月27日⑩13時30分〜15時30分
場 中央保健福祉センター
内 臨床心理士による個別相談
対 在宅で介護している人
料 無料 ※要予約。
問 長寿社会課

健康づくり
市立総合病院の健康教室
時 8月19日⑩14〜15時
場 市立総合病院
内 介護保険などを含めた在宅支援
料 無料 ※予約不要。
問 市立総合病院 ☎24・1515

健康づくり
医師による健康講話
時 9月10日⑩14〜15時
場 中央保健福祉センター
内 生活習慣病と運動による障がいの予防
料 無料 ※予約不要。
問 健康づくり課

児童扶養手当の現況届と月額改定

現況届の提出
該 当者に用紙を送付しますので、8月中旬に提出してください。提出しないと手当が受けられなくなります。8月中旬までに用紙が届かないときはお尋ねください。

月額支給額の改定
ことし4月分から児童扶養手当の月額が下記のとおり改定されました。改定後の振り込みは8月入金分からです。対象者には個別にお知らせしています。
※詳しくはお尋ねください。

改定内容

	全部支給	一部支給
改定前	41,020円	9,680円〜41,010円
改定後	42,000円	9,910円〜41,990円

問 子ども支援課

介護保険限度額の認定について
対象者で引き続き認定を受けたい人は8月31日⑩までに申請してください。今から新たな認定要件が加わり、これまで認定を受けていた人も対象となる場合があります。必要書類など詳しくはお尋ねください。

市役所・中央保健福祉センターの各課へは ☎24・1111(代表からおつなぎします)

乳幼児の保護者、子育てに関心がある人など
料 無料
定 30人程度
※託児あり(10人程度、要予約)。
申 事前に各子育て支援センターへ
問 各子育て支援センター
① 中部 ☎32・1903
② 北部 ☎47・3329

幼児の食事
時 9月3日⑩10〜11時
場 子ども発達センター
内 管理栄養士による講話
対 1歳以上の幼児と保護者
料 無料(定15組程度)
申 事前に子ども発達センターへ
問 子ども発達センター
☎23・3945

あかちゃん会・離乳食講話
時 9月8日⑩9時30分〜11時
場 子ども発達センター
内 講師||長崎国際大学教授・古賀貴子さん
料 無料(定10組程度)
申 事前に子ども発達センターへ
問 子ども発達センター
☎23・3945

子育て講演会
時 9月6日⑩10時〜11時30分
場 アルカスSASEBO

介護教室
時 8月30日⑩10〜12時
場 江上地区公民館
問 長寿社会課

健康づくり
市立総合病院の健康教室
時 8月19日⑩14〜15時
場 市立総合病院
内 介護保険などを含めた在宅支援
料 無料 ※予約不要。
問 市立総合病院 ☎24・1515

健康づくり
医師による健康講話
時 9月10日⑩14〜15時
場 中央保健福祉センター
内 生活習慣病と運動による障がいの予防
料 無料 ※予約不要。
問 健康づくり課

大切なお客様の接待に...
祝事法要 ご予約承ります
(2名様から24名様まで個室完備)
KAGRI
佐世保市天満町2-29 シービル2F 電話 0956-37-3500
ご検索→http://t-pro-kaori.com/

山のかおり
海のかおり
土のかおり
そして
人のかおり
ゆづりどらした空間の中で
高級なひとときを
お昼のお食事 二十四時
夜の懐石料理 二十四時
お過ごしください。

万灯笼流し
元町・早岐・日宇・大野・北部中里 各飛鳥会館にて
前売り券販売中
8月15日(水) 佐世保川にて
元町飛鳥会館 長崎県佐世保市元町4-23
お問合せ先: tel 24-3232

①がん検診

区分	20~29歳	30~39歳	40~49歳	50~69歳	70歳以上
胃	-	3,000円	1,000円		無料
肺	-	-	X線 400円 X線+喀痰検査 900円		
大腸	-	-	600円		
子宮	頸部(けいぶ) 1,000円				
乳	-	視触診・エコー 1,500円	視触診・マンモグラフィ 1,500円	視触診・マンモグラフィ 1,100円	
前立腺	-	-	-	400円	

●市内の登録医療機関

②肺がん検診(胸部レントゲン)

区分	場所	時間
8月20日⑥	中里皆瀬地区公民館	9:00~11:00
8月21日⑥	大岳台町公民館	9:10~10:00
	日宇地区公民館体育室(もみじが丘町)	10:30~11:20
8月25日⑥	東部住民センター	9:00~11:00
8月27日⑥	ドラッグストアモリ白岳店	9:10~10:00
	黒髪町2の2組公会堂	10:30~11:20
8月28日⑥	北地区公民館	9:00~11:00
8月31日⑥	浅子地区公民館	9:00~11:00
9月 2日⑥	日宇支所	9:00~11:00
9月 4日⑥	栗越公民館	9:20~10:10
	江迎地区公民館	10:30~11:20
9月10日⑥	志戸氏公民館	9:20~10:10
	江迎地区文化会館	10:30~11:20
毎週月・火曜	中央保健福祉センター ※祝日を除く。	8:30~11:30
毎週水・木曜		13:00~16:30

④40歳以上 料 X線=400円、X線+喀痰検査=900円
※肺がん検診は結核検診も兼ねます。

③大腸がん検診

自宅へ郵送する検体採取キットで2日分を採取し8月19日⑥か9月2日⑥8:30~12:00に健康づくり課に提出してください。
④40歳以上 料 600円
①検体提出日の5日前までに電話で健康づくり課へ

④住民総合健診(胃・肺・大腸・前立腺・子宮・乳がん検診、特定健診、若年者健診)

時 9月18日⑥8:30~14:00 ●相浦総合グラウンド陸上競技場
定 胃・乳がん検診は先着100人
申 8月10日⑥から健康づくり課へ ※申し込み時に受診対象かどうかや自己負担金の確認などを行います。
※①~④とも前回の検診から1年以上空けてください。職場等で同様の検診を受診できる人は対象外となる場合あり。
※①~④とも本市国保加入者、生活保護受給者、市民税非課税世帯の人は無料(保険証か証明書が必要です)。

⑤肝炎ウイルス検査(無料)

時 月曜13:00~16:00(祝日を除く) ●中央保健福祉センター
④感染の不安があり、肝炎ウイルス検査を受けたことがない人
※20歳以上の検査未受診者は、市内の登録医療機関でも受診できます。

⑥エイズ・性感染症相談・検査(匿名・無料)

【相談】 ☎0120-104-783(平日8:30~17:15)
Eメール shc783@city.sasebo.lg.jp
【検査】 ●中央保健福祉センター
●エイズ通常検査・クラミジア抗原検査(結果は翌週渡し)
時 月曜9:00~11:30、13:00~16:30(祝日を除く)
●エイズ即日検査(要予約、結果は約40分後渡し)
時 火曜13:00~16:00、木曜9:00~11:00(祝日を除く)
8月18日⑥13:00~19:00

⑦成人歯科健診、歯科相談(要予約・無料)

時 火曜9:00~11:00(祝日を除く) ●中央保健福祉センター
※歯科健診は指定の火曜だけです。実施日はお尋ねください。
※市内の登録歯科医療機関でも受診できます(受診料500円)。

⑧乳幼児健診(約1カ月前に該当者に通知します)

お子さんの成長と発達に欠かせない大切な健診です。仕事などで忙しいかと思いますが、受診をお願いします。
4カ月児健診⇒④3~4カ月ごろ
1歳6カ月児健診⇒④1歳6カ月ごろ
3歳児健診⇒④3歳6カ月ごろ
問 健康づくり課(①~⑦) 問 子ども保健課(⑧)

健康づくり

運動普及推進員の健康ウォーキング

時 9月2日⑥9時30分
場 宮地区公民館集合
内 健康ウォーキングモデルコース「脚力自慢!宮地区史跡めぐり(コース(約7km))」
料 無料 ※予約不要。
問 健康づくり課

健康づくり応援の店を募集

メニューの栄養成分表示などで市民の健康づくりを応援する、飲食店や総菜店を募集します。
申 申込書に必要事項を記入し、健康づくり課へ
※詳しくはお尋ねください。
問 健康づくり課

料理教室

介護食づくり教室
1 9月10日⑥広田地区公民館
2 9月14日⑥中央保健福祉センター
3 9月17日⑥相浦地区公民館
4 9月25日⑥山澄地区公民館
※10時~12時30分。
内 栄養士、保健師による講話や調理実習
対 介護食づくりに不慣れな人
料 1回200円(定)各回20人
申 8月10日⑥から実施の一週間前までに健康づくり課へ
問 健康づくり課

生活衛生

猫は室内で飼いましよう

放し飼いの猫による糞尿の被害などの相談が多数寄せられています。室内飼いをすることで、病気になるリスクも防止できます。人と動物の共生のため、動物の飼育方法についてよく考えてみましょう。
問 生活衛生課

8月は食品衛生月間です

食中毒予防のため、次のことを心掛けてみましょう。
●調理前、食事前は手をよく洗う
●生の肉や魚を調理した器具類はきれいに洗う
●生鮮食品や総菜などはできるだけ早く冷蔵庫に入れる
●調理した料理はすぐに食べる
●加熱して食べるものは中までしっかりと加熱する
問 生活衛生課

いきいき元気食事づくり教室

時 9月24日⑥、10月1日⑥、8日⑥
※10時~12時30分。
場 大野地区公民館
内 手軽なメニューの調理実習など
料 1回200円
定 各回20人
申 8月10日⑥から実施の1週間前までに健康づくり課へ
問 健康づくり課

相談など

子どもの発達

●療育相談(要予約)※遊びの広場あり。
●子ども発達センター ☎23-3945
●歯科保健相談(要予約) ●健康づくり課

※①は予約不要、②③は要予約(③は1週間前までに)、④⑤⑥⑦の新規参加者は事前に障がい福祉課へ連絡してください。

障がい福祉

①アルコール依存相談 障がい福祉課で随時受け付け
②佐世保断酒会 8月11日⑥、25日⑥、9月8日⑥13:30 中央保健福祉センター
③精神保健相談 8月13日⑥、9月3日⑥ 中央保健福祉センター
④発達障がいケア 毎月第2金曜10:00 中央保健福祉センター
⑤脊髄小脳変性症の集い(アジサイ会) 8月21日⑥13:30 スピカ
⑥ひきこもり家族会(あのねの木) 8月19日⑥10:00 福祉活動プラザ
⑦高次脳機能障害当事者・家族の集い 8月22日⑥13:00 市民活動交流プラザ(戸尾町)

医療に関する相談

●保健福祉政策課
平日8:30~17:15(電話での相談)
医療安全支援センター ☎25-9723

健康テレホン ☎0120-555-203

8月の内容(3分間)
①食中毒にご用心
②腕のしびれがみられたら 胸郭出口症候群
③夏場に多い手足口病
④緑内障治療としての手術
⑤舌痛症でお困りの方へ
⑥生理不順
●長崎県保険医協会 ☎095-825-3829

救急医療体制のご案内

休日・夜間の救急医療体制

【市立急病診療所】 ☎25-3352
月~土曜20時~23時(内科・小児科)、日曜・祝日10時~18時(内科・小児科・外科) ※受け付けは診療終了時間の15分前まで。上記時間外は当番病院を確認(☎23-8199)して受診してください。
【当番病院】(輪番制)
内科・外科=市立総合病院、中央病院、共済病院、労災病院、杏林病院、三川内病院
外科=福田外科病院、俵町浜野病院
内科=久保内科病院、京町内科病院、千住病院
●医療政策課
長崎県小児救急電話相談
お子さんの急な病気やけがなどのとき、経験豊富な看護師がアドバイスします(診断ではありません)。
時 毎日19時~翌朝8時 ☎#8000
ダイヤル回線 ☎095-822-3308
※お盆期間中は多くの医療機関が休診となります。体調がすぐれないときは、早めにかかりつけの医療機関を受診してください。

求む
不動産(土地・建物) 中古住宅
"思い出を、つぎの家族の思い出に"
イエステーション

ありがとうございます。誠意と情熱で大切な不動産売却のお役に立ちます!!

売りたい、買いたい、リフォームしたい、かなえたい

株式会社 波建 土佐、営業 水産定休
一級建築士事務所・地産地消推進員

フリーダイヤル ☎0120-529-279

お盆にはお参りを。お墓のお手入れは、ご家族の供養です

お墓のクリーニングも承っております。

お盆のお参りには、お墓のお手入れは、ご家族の供養です

最新のお墓が 58万円~

お墓に関するお困り事、お気軽にご相談ください。心の絆、心を込めて

株式会社 森 石碑
〒857-1161 長崎県佐世保市大港町23番地(大港町バス停前)
TEL.0956-31-3416
0120-195-545

させぼ市政だより キラっ都させぼ
佐世保の宝もの 九十九島を全国へ!

西海国立公園が指定60周年を迎えたことを機に、本年度から始まった九十九島PR事業。認知度向上の取り組みについて朝長市長がお知らせします。

放送予定日	放送時間(放送局)
8月 1日④、15日④	9:25(NBC) 11:40(KTN)
8月 8日④、22日④	11:40(NCC)
8月 9日④、23日④	6:30(NIB)
毎週日曜	18:55(テレビ佐世保)



P 7月放送の様子。市Hから視聴できます

シリーズ総合型地域スポーツクラブ②

さわやか鹿町

「さわやか鹿町」は鹿町地域でスポーツ振興に努めてきた「NPO法人スポーツクラブしかまち」を引き継ぎ、9競技団体、会員160人で「総合型地域スポーツクラブさわやか鹿町」としてこの春に新しくスタートした団体です。



講座 ソフトテニス、硬式テニス、和太鼓、太極拳、ジュニア野球、グラウンドゴルフ、バドミントン、ジュニア卓球、ジュニア空手 など

場所 鹿町体育館、鹿町運動場 など

参加料 講座によって異なります

さわやか鹿町 〒859-6204 鹿町町下歌ヶ浦8-38

鹿町体育館内 電話 77-4580

☎スポーツ振興課 ☎24-1111

シリーズ九十九島⑫
九十九島のサンゴ



サンゴは植物のように見えますが、実はクラゲやイソギンチャクと同じ、触手に毒針を持った刺胞動物の一種です。体内に共生する「褐虫藻」と言われる藻類の光合成によって作られたエネルギーを使って成長しています。

サンゴは小さな魚たちの隠れ家になるほか、海中にある二酸化炭素を使って酸素を作り出す働きもしています。サンゴが広がる海域にはさまざまな魚が集まっています。

サンゴは南の温かい海域に多く見られますが、南からの温かい対馬暖流の支流が近くを流れているため、九十九島でも見ることができます。色鮮やかな枝状のものは少ないですが、岩を覆うようなサンゴや、葉のような形をしたサンゴなどは多く見られます。特に、九十九島の西側に位置する黒島では、このようなサンゴがたくさん生息している場所があります。

現在、九十九島に生息しているサンゴの種類などについて調査を進めています。九十九島の豊かな自然の一部であるサンゴ。詳しく調査する中で、九十九島独自のサンゴの世界が分かってくるかもしれません。

☎観光物産振興局 ☎24-1111

させぼ市政だより

7月1日 現在

- 総人口 253,163人(-391人)
男性 118,968人(-218人)、女性 134,195人(-173人)
- 世帯数 106,012世帯(-248世帯)
※6月中の動き
転入 538人、転出 865人、出生 195人、死亡 259人

- テレビ
NBC 土曜9時25分~30分、KTN NCC 土曜11時40分~45分
NIB 日曜6時30分~35分
- ラジオ
NBC 日曜 9時25分~30分、FM長崎 火曜 9時5分~10分
FMさせぼ 火曜10時30分~35分・日曜 9時30分~35分
- 新聞 長崎新聞 毎月第2・4火曜

キューピッド de 婚活
サポート事業

結婚を望む独身者(登録者)のお見合い支援や結婚相談をしていた多く人を募集しています。

主な活動

- 独身男女のお見合い支援
 - 独身男女の結婚に関する相談
 - 地域の独身男女の登録促進 など
- ※実費を伴う活動を行った場合の活動費や支援を行った独身男女が成婚・定住に至った場合の報奨金を交付します。

申し込み締め切り

8月14日(金)消印有効

- ※応募資格や申し込み方法など詳しくは市ホームページをご覧ください。
- ※期間を延長して募集しています。

☎市民生活課 ☎24-1111

2・07が必要とのことですので、今後もそれ以上を目指して取り組みを進めていきたいと思えます。

ところで、本市の場合、結婚されている家庭は2人以上の子どもの割合は約4割、未婚の男性、女性が共に増加していることが挙げられます。ちなみに25歳から40歳未満の未婚率は、全国平均並みの40%台となっています。

そこで本市では、結婚を希望する独身の方が幸せな結婚を早く迎えられるよう、市民の皆さんに婚活サポーター「キューピッド役」になっていただき、お見合い支援や結婚相談などをしていただく制度を本年度からスタートさせます。キューピッド役の方には研修後、認定証をお渡しする予定で、お世話していただいたカップルが結婚し本市で定住することになった場合には報奨金も交付します。現在、上記のとおり募集を行っていますので、市民の皆さまのご協力をよろしく願います。

市民一人一人の力で人口減少の危機を克服しましょう!



今、全国的に少子化が深刻な問題になってい

ます。日本の人口は約1億2700万人(2015年現在)ですが、25年後には1億人を切り、約9千万人になると言われており、本市においても、現在約25万人の人口が25年後には19万人台になるという予測が出されています。そして現在の流れのままであれば、恐らくその見込み通りに推移していくものと考えられています。

こうしたことを受け、国や各都市では、地方創生総合戦略の中で、地方に雇用の場を確保するなどの人口減少対策を掲げ、東京など人口集中地域から地方への移住を促

進したり、地方から大都市への移住を抑えたりする施策づくりに懸命に取り組んでいます。本市においても「佐世保市地方創生推進協議会」を5月に設立し、オール佐世保の態勢で取り組みを進めているところでです。

人口減少問題の解決には、やはり「子育て支援」が重要であると思えます。本市ではこれまで支援策を充実させるなど、子どもを産み、育てやすい環境づくりに積極的に取り組んできました。そのこともあり、本市の合計特殊出生率は「1.82」(2013年現在)と全国の1.43をはるかに上回り、人口20万人以上の旧特別市40市の中では最も高くなっています(平成20年~24年平均)。人口維持には

徳育通信④① 聞いて「徳」する話③ 心の支えになる友人をいつまでも大切に

気心の知れた学生時代の友人と縁があって佐世保で再会し、女子会ならぬ婦人会と称して年に3、4回集まって雑談をしています。家庭に入り、親の介護、子どもの就職、結婚と、それぞれ悩みは尽きません。ときには辛口の助言も出たりしますが、相手を思い、親身になって言っていることなので、素直に聞き入れることができますし、こちらでも何でも打ち明けることができます。

「私には、すぐそばで話を聞いてもらえて、助けてくれる友達がいて幸せ」とあるとき1人の友人が言ってくれました。私も常々全く同じことを思っていました。

これから年老いていき、悲しいけれども色々なことが不自由になり、できなくなっていくかもしれません。そんな

ときでも、便りを交わすだけでも心がほっとする友人、穏やかなときと一緒に過ごすことのできる友人を、これからもずっと大切にしたいと思います。

中里町 近藤 京子(50代)

【聞いて徳する話】募集中

身の回りで見つけた「聞いて「徳」する話」を募集しています。応募用紙に必要事項を記入し、事務局に応募してください。応募用紙は市HPからダウンロードできます。【事務局】佐世保徳育推進会議(佐世保市教育会内) 〒857-0054 栄町4番11号 電話・ファクス 23-2856 Eメール sasebotokuiku@alpha.ocn.ne.jp

※この徳育通信を切り抜いてノートに貼り、「徳育ノート」として家庭で保管しましょう!