

広報 させぼ

2017
VOL.794

1

来シーズンから東北楽天ゴールデンイーグルスに入団する佐世保工業高校の野元浩輝投手。11月30日に朝長市長を表敬訪問し、「佐世保出身で広島東洋カープ優勝に貢献した今村猛投手を目標に精一杯頑張ります」と力強く抱負を語ってくれました。



味っこ
ストレート
ジュース
プレゼント!



特集 佐世保のクルーズ事情 P4

P2 年頭のごあいさつ P10 広報写真で振り返る2016年 P12 イベント情報
P14 施設だより P16 市政通信 P18 市政の重要事項報告 P20 お便り
P21 住人百色 P22 暮らしの情報 P26 健康と福祉 P30 徳育通信 など
P31 シリーズ国際交流 など P32 九十九島かき食うカキ祭り 冬の陣

第16回

九十九島かき食うカキ祭り

冬の陣

「濃厚」「ぷりっぷり」を楽しく味わう



とき 2月4日(土)、5日(日)、11日(土・祝)、12日(日)、18日(土)、19日(日)
25日(土)、26日(日) 10時~16時 ※焼き台の利用は17時まで。

ところ 九十九島パールシーリゾート大芝生広場

料金 殻付き生カキ 約1kg 800円、木炭1kg 200円、軍手・ナイフセット 250円
※会場外からの持ち込み品や肉・生魚を焼いて食べることはできません。

問い合わせ 九十九島パールシーリゾート ☎28-4187

平成29年 年頭のごあいさつ

「佐世保市まち・ひと・しごと創生総合戦略」を深化させ

市民の皆さまと一体となった取り組みを

佐世保市長 朝長 則男



明けましておめでとうございます。
輝かしい平成29年の新春をご家族
おそろいでお迎えにられましたこと
とを、心からお慶び申し上げます。

昨年を振り返りますと、4月には
中核市に移行し、名実ともに西九州
北部地域の拠点都市として歩み始め、
佐世保市立総合病院も地方独立行政
法人佐世保市総合医療センターとし
てスタートしました。また日本遺産
として「鎮守府」(日本近代化の躍動
を体感できるまち)と「三川内焼」(日



ことしの干支「酉」にちなんで制作された
置物(平戸洗祥団右工門案)

本磁器のふるさと肥前)のストーリー
が同時に認定されました。

さらに市民の皆さまから多くのご
要望をいただいていた子ども医療費
の負担軽減も昨年8月から中学生ま
での対象とすることが実現できまし
た。このほか企業立地や多くの企業
の求人増などにより、有効求人倍率
が1.53倍(平成28年10月末現在と
全国平均を上回るなど、明るい話題
が多い一年であったように思います。

さて、本年は佐世保市制115周年
の節目の年であり、まずは昨年から
本格的に取り組んでいる「佐世保
市まち・ひと・しごと創生総合戦略」
について、「産・官・学・金・労・言・
民・福」が連携し、さらなる深化を
図っていきます。その最も大きな課
題である人口減少対策には、独身男
女の結婚支援やU・J・ターン受け入
れ対策などに全ての市民の皆さまと

一体となって取り組んでいきたいと
思います。

また、本年は特にクルーズ船の大
型化と寄港数増加に対応するため、
国の意向と支援に即し、三浦岸壁の
延伸工事などに力を注ぎます。そし
て、市民の皆さまに長年親しまれ、
本年3月末で閉館となる佐世保市民
会館の跡地活用を含め、名切地区の
再整備を進めていきます。さらに、
昨年から地方創生のモデル地域とし
て取り組んでいる俄ヶ浦半島の活性
化の動きと連携し、懸案であった「つ
くも苑」跡地活用について、土地所有
者である長崎県に働き掛け、地元自
治体として解決に導いていきたいと
考えています。このほか「英語が話
せるまち佐世保」の事業の具体化を
図るとともに、地域の絆づくりプロ
ジェクトについては、29年度中に地
区公民館単位で、市内全地区におけ

る地区自治協議会の設立を目指し、
その根拠となり町内会加入を促進す
る条例の整備も進めたいと思います。
一方、長年の懸案事項である基地
政策の課題については、前畑崎辺道
路の事業化をはじめ、前畑弾薬庫の
移転・返還の促進、国における水陸機
動団の新編に係る協力・支援などに
ついて取り組み、石木ダムによる新
規水源開発についても、県と協力し
て進めてまいりたいと思います。

このほかにもさまざまな課題や行
事が目白押しですが、本年も市民の
皆さまにご理解をいただきますながら、
全力で推進してまいりますので、こ
れまで同様にご協力を賜りますよう
よろしくお願い申し上げます。
結びに、本年が市民の皆さまに
とって、光り輝く年となりますよう
心から祈念申し上げます。年頭の
ごあいさつといたします。

佐世保のクルーズ事情

天然の良港を持ち、港を中心に発展してきた佐世保のまち。自衛隊や米海軍の基地、造船施設が建ち並ぶ佐世保港に、近年、大型のクルーズ客船が寄港するようになりまし。今回の特集では、本市が進めるクルーズ客船誘致のための取り組みやクルーズ市場の現状などについてお知らせします。



平成27年4月に供用開始になった「葉港テラス」。お出迎えやお見送りができる送迎デッキの他、国際定期船の就航を見据え、外貨貨物の保管や検査を行うための施設も備えています

100隻を超えるクルーズ客船

平成26年4月の三浦岸壁の供用開始以降、佐世保港には大型クルーズ客船がよく寄港するようになりました。港の近くや弓張岳展望台からは停泊する大型クルーズ客船の姿を見ることができ、佐世保港の新たな風景となっています。

佐世保港にはこれまでに日本有数の豪華客船「飛鳥II」やイタリア船籍の「ノスタレクトリア」、パナマ船籍の「中華泰山」などさまざまな船が入港。佐世保港を発着地とした東アジアの周遊ツアーも組まれるなど、徐々にその知名度や人気も高まっています。

出入国に必要なC-IQ(税関、出入国管理、検疫)機能を有する佐世保港国際ターミナル「葉港テラス」が供用開始になった平成27年は延べ36隻の大型クルーズ客船が入港し、寄港回数は前年の全国26位(10隻から8位(36隻)と大きく躍進しました。今年度も昨年度を大きく上回るペースでクルーズ客船が寄港しており、三浦岸壁の供用開始以降、佐世保港で受け入れたクルーズ客船は平成28年11月で延べ100隻を超えました。

さらなるクルーズ客船を誘致

佐世保は東アジアに近く、ハウス・テンボスや九十九島といった日本有数の観光地があります。現在本市では、この利点を生かし、中国などの船会社や旅行会社などに対し、積極的にセールス活動を行っています。また、さらに大型のクルーズ客船を受け入れられるよう、平成30年7月の供用開始を目指し、三浦岸壁の延伸計画を進めています。

国際観光と九州サブゲートウェイ構想は本市の成長戦略プロジェクトの柱でもあり、今後さらにクルーズ客船を誘致することで、国際色豊かな港まち「佐世保」のまちづくりを推進するとともに、将来的には多種多様なクルーズ客船が寄港する港になるよう取り組んでいきます。

港湾別のクルーズ客船の寄港回数

平成26年			平成27年		
順位	港湾名	回数	順位	港湾名	回数
1	横浜	146	1	博多	259
2	博多	115	2	長崎	131
3	神戸	100	3	横浜	125
4	那覇	80	4	那覇	115
5	長崎	75	5	神戸	97
6	石垣島	73	6	石垣島	84
7	小樽	41	7	鹿児島	53
	：		8	佐世保	36
26	仙台塩釜	10	9	名古屋	34
	佐世保		10	広島	32



日本海事新聞社

編集局取材部長 沖田一弘さん



国内外のクルーズ業界を取材して20年あまり。欧米のクルーズ客船運航会社幹部に知己も多い。15年前に港湾関係者と「全国クルーズ客船誘致連絡会」を立ち上げ、寄港時のもてなしや誘致活動など情報共有の場を創設。両親は高校時代まで佐世保で過ごし、数年に一度は東京から帰省している。

現在、訪日クルーズ旅客数を2020年に500万人(年間)にすることを目指し、国を挙げた取り組みが行われています。国内外のクルーズ業界に詳しい日本海事新聞社の沖田一弘さんに、最近のクルーズ事情や寄港地としての佐世保港の魅力と課題などについて伺いました。

200万人を超えるアジア市場

米国で始まったクルーズ客船を使った旅は50年以上の歴史があり、2015年の市場規模は全世界で2320万人といわれています。日本を含めたアジアでは10年ほど前からクルーズ市場が拡大し、昨年初めて200万人を超えました。アジアのクルーズをけん引しているのは中国で、市場の半分ほどを占めています。日本の市場規模は20万人を超えたところで足踏み状態ですが、アジアの成長ぶりには欧米のクルーズ客船運航会社も注目しています。

中国でクルーズ旅行の人口が急拡大したことで、アジア周遊クルーズも急増し、中国人乗船客に人気が高い日本を組み込んだコースは大幅に増えました。こうし

た状況を受け、国も外国人の入国審査簡素化や港湾施設の整備などに取り組み、昨年、外国籍クルーズ客船が訪れた回数は前年比1.5倍の965回、クルーズ客船を使って日本を訪れた外国人客も同2.7倍の111万人となりました。クルーズ客船の寄港がもたらす経済効果などは地方創生や地域の活性化につながるから、今後も国は積極的な取り組みを続けることを決めています。

船社にも乗船客にも

好評な佐世保港

佐世保港では2014年春に三浦岸壁の整備工事が終わり、翌15年4月には国際ターミナルも供用を開始し、7万総トン級のクルーズ客船の寄港ができるようになった。それまで利用していた前畑の貨物船用の岸壁とは異なり、駅や商店街などに徒歩で行ける便利さから、クルーズ客船運航会社や乗船客にも「使いやすい」と好評です。

クルーズ客船の寄港が急増した背景には中国のクルーズブーム、さらに博多港や長崎港などのクルーズ客船受け入れが限界にきているといった事情もあります

が、関係者が市場動向を見極め、時宜を得た着実な港湾整備を進めてきたことが功を奏したといっています。

大型化への対応

アジア周遊クルーズは近年、就航船の大型化が急速に進んでいます。現在、その主力は13〜16万総トンですが、こうした船は今の佐世保港には寄港できません。市の港湾整備計画によると、三浦岸壁に16万総トン級のクルーズ客船が接岸できるよう検討中とのこと。今後数年先のプランとして、中国に配船しているクルーズ客船はさらに大型船が増えることが内定しており、その大半が日本寄港を希望しています。米国の運航会社関係者から問い合わせがありますが、その中に「観光面でもアクセスの良さでも優れている佐世保港に何となく寄港できないか」という声は少なくありません。

佐世保港の潜在能力

16万総トン級のクルーズ客船が寄港できる港は、博多港や長崎港を含めて国内では10カ所以上ありますが、中国の発着

ソフト面での受け入れ拡充

港の整備だけでクルーズ客船の寄港が増えるかというと、そう簡単にはいかない面があります。大型のクルーズ客船の受け入れには寄港地観光で使う数多くのバスの確保とともに、2、300人が一度に昼食を取られる施設が複数あること、相応の観光先や買い物場がある場所が港から片道1時間半圏内にあることなどが求められます。

こうした取り組みには、港湾関係者と地元の観光事業者や商工事業者らが連携して知恵を出し合うことが重要です。ぜひソフト面のクルーズ客船受け入れ拡充策を考えてほしいと思います。

多くの「売り物」を持った佐世保港

佐世保港は、地理的、観光面の優位性に加えて、海の幸を中心に四季折々の恵まれた食の魅力、そして九十九島の多島美などが昼夜を問わず乗船客を魅了すると思います。クルーズ客船の寄港先として、これほど多くの「売り物」を持っている港は、そう多くありません。自信を持ってクルーズ客船の誘致活動に取り組んでほしいと思います。市民の皆さんもお見送りなどの面でお手伝いしていただければ、必ずや「次の寄港」に結び付くのではないのでしょうか。

本格化する受け入れ態勢の整備

大型クルーズ客船の受け入れは、一度に多くの観光客が訪れるビジネスチャンスです。市独自の調査では、昨年度6万人を超える乗客・乗組員が市内商業施設などを周遊し、約9億円を消費したと推定しています。市中心部では、増加する外国人観光客に対応するため、商店街や商業施設、商工会議所などでつくる「SASEBOまち元気協議会」が主体となって受け入れ環境を整備。これまで「銀聯カード」と呼ばれる主に中国人向けの

カード決済端末を導入したり、歓迎フラッグや中国語のガイドマップを作成したりしてきました。スマートフォンなどで観光情報を入手しやすいよう、来年度には無料の公衆無線LAN「Wi-Fi」の導入も計画されています。クルーズ乗船客のまちなかでの消費や市内観光地への立ち寄りには地域経済の活性化にも直結することから、本市では今後も外国人観光客を受け入れるための環境づくりを推進していきます。

写真は、クルーズ乗船客の来園数が本年度に入り増加している九十九島動物園。多言語での案内マップや横断幕を設置するなどして外国人観光客への対応を図っています。



港は上海や香港、天津などに限られています。クルーズ日程は4〜6日程度に人気が集まっていることもあり、極めて有利な地理的環境にある佐世保港が16万総トン級に対応できれば、これからも相当数の寄港が見込まれます。大型のクルーズ客船は1回の寄港で2千〜4千人程度の乗船客を運んできます。寄港地観光で利用する観光バスも100台程度は確実に必要になりますが、幸いにも佐世保港周辺ではバスの駐車スペースが十分確保でき、観光ツアーに出掛けない乗船客が港周辺を散策するときに簡単に訪れる商店街や観光地が港の近くにありま

す。クルーズ客船運航会社の寄港コースがあり、寄港地としての潜在能力が十分な佐世保港を活用しないのは美にもったいないことだと思います。



九十九島を望む展海峰は外国人観光客にも好評。クルーズの乗船客も多く訪れます



市民の皆さんに支えられるクルーズ船の「おもてなし」



船上から大勢の乗客が見守る中、中国語の入ったオリジナル曲「再見」の歌とダンスを披露するスターライトスクールの子どもたち。「手を振って応えてくれたり、歓声が上がったりすることもあり、お見送りは本当に楽しい。言葉は通じなくても、おもてなしの気持ちは伝わっていると思う」と笑顔で話してくれました。

出港時のお見送りイベント

クルーズ客船の乗客・乗員の皆さんに「また佐世保に来てほしい」という思いで開催しているお見送りイベント。出港時間に合わせて三浦岸壁で行われており、多くの市民の皆さんのご協力の下、太鼓やダンス、高校生のマーチングバンド、佐世保ならではのYOSA K OI 演舞、ジャズなどが毎回披露されています。乗客、乗員の皆さんにも大変好評で、「素敵なお見送りに感動しました」「とても思い出深い出港となりました」などの声が多く寄せられています。出港時のお見送りイベントにはどなたでも自由に参加することができますので、今後とも皆さんのご協力をよりしくお願いします。



お見送りイベントの様子。離岸するときにペンライトと黄色いハンカチを振ってお別れします。

※三浦岸壁は佐世保駅みなと口側から行くことができます(徒歩約5分)。出港時間の30分前から佐世保港国際ターミナル駐車場も利用もできます。

外国人観光客 ウェルカムサポーター

本市では平成25年から外国人観光客向けの通訳ボランティア「佐世保市外国人観光客ウェルカムサポーター制度」を開始しました。現在約50人が登録し、クルーズ客船が寄港するときに活動しています。ボランティアの佐藤公美さん(さとうこうみ)に話を伺いました。

佐世保のいろいろなところを知ってほしい
「外国の方とコミュニケーションを取ってみたいという好奇心でウェルカムサポーターになりました」と笑顔で話す佐藤さん。若いころから志願だった英語の勉強を65歳から始め、英語、サポーター歴は共に4年目です。サポーターの主な活動はクルーズ客船の停泊中に自由



時間がある乗組員向けの案内、「無料でWiFiが使える場所や、両替場所を聞かれることが多いですね。乗組員の方の中には、ターミナルや船の中で過ごす人もいますが、せっかく佐世保に来たんだから、観光や買い物をして、佐世保のいろいろなところを知ってほしい」と思って活動しています。

佐世保を再訪してもらえよう

乗組員はベトナムや中国、ウクライナ

など国籍もさまざま。サポーターの活動をしていると観光地に行きたい人、温泉に入りたい人、落し物をした人などいろいろな人に遭遇するそうです。「不安を抱えている外国の方にとって何が一番いいか、どうしたら安心してもらえるのかを考えて案内しています。何を聞かれるかわからないから事前の情報収集や準備も欠かせません。バスや電車の時刻表はもちろん、市内のイベントのチラシや多言語のパンフレットなどを持ち歩くので、荷物がいっぱい重いですよ」と笑いながら話してくれました。

「乗組員として佐世保を訪れた人に、佐世保のまちを好きになってもらって、次は観光客として来てもらうことが目標」と佐藤さん。心強いサポーターの皆さんによって、佐世保の港は支えられています。

(取材日 11月22日)

外国人ウェルカムサポーター募集対象

満18歳以上で、市内か近郊に在住し、日常会話程度の外国語能力がある人

申請方法

登録申請書を国際政策課へメール(Kokusai@city.sasebo.lg.jp)、ファクス(37・6134)または郵送(〒857・8585、住所不要)。登録申請書は市役所12階・国際政策課で配布するほか、市HPからもダウンロードできます。

問い合わせ

国際政策課 ☎24・1111

クルーズさせば

ファンクラブ会員募集



お見送りイベントでの勇壮な太鼓の演奏(卸団地太鼓錬成会)

会員になると、クルーズ客船の寄港予定やお見送りイベント情報の他、船内見学や市民クルーズの情報をメールでご案内します。

※入会金・年会費は掛かりません。

活動内容

クルーズ客船のお出迎え、出港時のお見送りなど
入会方法
佐世保観光コンベンション協会HP内に掲載する申込用紙に必要事項を記入し、クルーズさせば事務局へ

※クルーズ客船寄港時には佐世保港国際ターミナルでも受け付けます。

問い合わせ

クルーズさせば事務局
☎23・3369

クルーズ客船の入港情報

佐世保港に入港するクルーズ客船の最新情報は、左記HPでご確認ください。

長崎旅ネット
<http://www.nagasaki-tabinet.com/noujin/cruise/>

問い合わせ

特集について

秘書課 ☎24・1111

クルーズ船の受け入れや誘致について

みなと振興・管理課

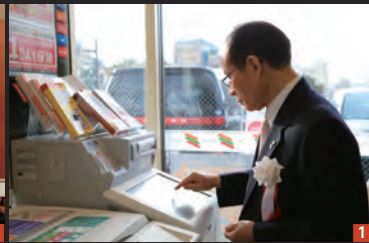
☎22・6127

観光課 ☎24・1111

3月10日、ゲストに原田泳幸氏、高田明氏、澤田秀雄氏を迎え、「地方創生フォーラム in SASASEBO」を開催しました



4月25日、日本遺産として、「鎮守府（日本近代化の躍動を体感できるまち」と三川内焼（日本磁器のふるさと肥前）のストーリーが同時に認定されました



広報写真で
振り返る
2016年

2016年は皆さんにとってどんな一年でしたか？

本市では、日本遺産のダブル認定や世界文化遺産の推薦候補選定など、本市が進めるさまざまな施策が確実に実を結び始めた1年だったように思います。昨年のさまざまな出来事を広報写真で振り返ります。

- 1 1月20日、県内初の「証明書等（コンビニ交付サービス）」の開始に伴う朝長市長によるデモンストラーション
- 2 1月24日、市内全域で大雪となり積雪17cmを記録
- 3 4月1日、移住に関するワンストップ相談窓口「させば移住サポートデスク」を設置
- 4 4月1日、「中核市移行記念式典」を開催
- 5 4月22日、支援物資を熊本地震被災地へ搬送

- 6 4月24日、本市初の道の駅「させばくす99」がオープン
- 7 4月26日、佐世保ハーガー好きで話題になったジュリアンさんオーストラリア在住者が市役所を訪問
- 8 6月23日、リオ五輪アーチェリー競技に出場する永峰沙織選手が市民が開幕
- 9 7月25日、黒島天主堂を含む「長崎と天草地方の潜伏キリシタン関連遺産」がユネスコへの世界文化遺産の国内推薦候補に選定
- 10 8月27日、ブレイクダンスの日本代表決定戦「Red Bull BC One Sasabo Cypher」が市民文化ホールで開催
- 11 9月23日、TAKAHIROさん（EXILE）の佐世保観光名誉大使就任式を開催
- 12 9月24日、九十九島動植物園で行ったソウのハナ子のお別れ会と動植物慰霊祭
- 13 10月15日、17日、「ねんりんピック長崎2016」（太極拳など3種目）を本市で初開催
- 14 11月7日、オフィス系企業「株式会社ハウコム」と県、市との間での立地協定調印式

佐世保のヤモード祭り

淀姫神社(松原町)に伝わる正月の恒例行事「ヤモード祭り」。朝から地域の皆さんが神社に集まり、長さ8メートル、重さ約300キロになる大しめ縄を作ります。矢峰・松原両町から選ばれた「ヤモード(山人)」と呼ばれる若者2人はため池でみそぎを済ませた後、神社の鳥居に「大しめ縄」を掛け、五穀豊穡と家内安全を祈願します。少なくとも江戸時代から行われており、県の無形民俗文化財に指定されています。

●1月22日◎8時～16時◎ 淀姫神社(松原町)

平成27年1月25日に行われたヤモード祭りの様子



◎社会教育課 ☎24-1111

初めてのKEIRINバックヤードナイトツアー!

競輪の舞台裏から白熱のレースまでを満喫できるバックヤードツアーです。

●時1月1日◎◎、2月20日◎、3月2日◎ ※16時30分～

●場佐世保競輪場正門前集合

●料2,000円

●定15人(最少催行2人)

●申5日前までに電話で佐世保観光情報センターへ

●問佐世保観光情報センター ☎22-6630

平成29年成人式典



●時1月8日◎12時開式

●場アルカスSASEBO

●対平成8年4月2日～平成9年4月1日に生まれた人

※式典への参加に案内状は不要です。市外在住の本市出身者も自由に参加できます。

●問社会教育課 ☎24-1111

えぼし冬まつり

●時1月8日◎、9日◎◎

●場えぼし岳高原リゾートスポーツの里

●日8日◎豚汁無料サービス(先着200杯)、9日◎◎親子パークゴルフ大会(定員30組、要予約)

※予約方法など詳しくはお尋ねください。

●問えぼし岳高原リゾートスポーツの里 ☎24-6669

催。期間中は仮面を着けたキャストや参加者が場内を行き交い、まるで本場イタリア・ベネチアのカーニバルに迷い込んだかのよう。外国人ダンサーの仮面にまつわるダンスショーやワルツのレッスン、仮面舞踏会パーティなどイベントも多数開催します。ぜひ仮面を着けてイベントに参加し、日常の自分を忘れて踊りましょう。

●時1月14日◎～3月31日◎

●問ハウステンボス総合案内ナビダイヤル

☎0570-064-110

佐世保市民会館 ありがとうコンサート

●時1月22日◎14時開演

●場佐世保市民会館

●内1部:合唱・声楽関係のステージ

2部:豊島泰嗣さんのヴァイオリン

3部:佐世保市民管弦楽団・アルカスSASEBOジュニアオーケストラ・長崎県合唱連盟佐世保支部の合同ステージ

●料無料

●問同実行委員会事務局 ☎090-3079-5358

建築士と訪ねる黒島天主堂



国の重要文化財「黒島天主堂」は、フランス人宣教師マルマン神父の設計・指導の下、島の信者たちの手によって建てられ、その後の教会建築の基礎となりました。黒島の散策を楽しみながら、建築士の案内で天主堂を訪ねる島旅です。

●時1月22日◎、2月26日◎、3月26日◎ ※9時30分～

●場相浦港集合

●料7,200円(フェリー乗船料、昼食、ガイド料含む)

●定20人(最少催行3人)

●申1週間前までに電話で佐世保観光情報センターへ

●問佐世保観光情報センター

☎22-6630

ハウステンボス 仮面舞踏会大カーニバル2017



ハウステンボスで「仮面舞踏会大カーニバル2017」を開

人形浄瑠璃 文楽



写真・青木信二

アルカスSASEBO公演情報
☎42・1111
ドレミでめそぼろ!
～オオからのクラシック～
0歳から入場できる1時間のコンサート。ママやパパが読んでくれるお話や佐世保の民話、音楽の力で大変身!お話を通してクラシック音楽を楽しんでみませんか?
●時2月5日◎11時開演◎ イベントホール
●料全席自由 一般千円、0歳～高校生500円

コネスコの世界無形遺産で、世界に誇る日本の代表的な古典芸能「人形浄瑠璃 文楽」。物語を語る「太夫」、情景を音で表現する「三味線」、一体の人形を3人で遣う「人形」の「三業」が1つとなり、感動をお届けします。
●時2月25日◎昼の部13時30分開演、夜の部18時開演 ※昼夜で演目が異なります。
●大ホール
●料全席指定S席4500円、S席昼夜通し券7千円、A席3千円、25歳以下全席2千円

九十九島動植物園

バラの冬期剪定講習会

春の開花量を左右する、冬期の剪定・管理方法について学習します。

- 時 1月22日@10時30分～12時
- 対 小学生以上(小学生は保護者同伴)
- 料 200円(森きらら入園料が別途必要)
- 定 先着30人
- 申 参加者の氏名、年齢、電話番号を明記し、1月8日@22日@にEメール(shokubutsu@morikirara.jp)で同園へ

ツルの北帰行

鹿児島県出水市で冬を越したツルたちが、本来の生息地であるシベリアに向けて帰ることを「北帰行」といいます。森きらら上空は北帰行のルートに当たるため、期間中は上空を飛んでいくツルたちを見ることができます。また、期間中は入園口に案内ボードを設置して北帰行の情報(佐世保上空の通過予想時間と羽数)を毎日お知らせします。

- 時 1月下旬～3月下旬

キリン

森きららでは、2頭のキリン「ハヤト(6歳・雄)」と「いと(3歳・雌)」を飼育しています。どちらも日本で育てているため日本の気候に慣れていますが、本来の生息地はアフリカで寒さには弱い動物です。冬場は寒さ対策のために寝室の扉を開放し、キリンが自由に展示場と寝室を行き来することができます。展示場でキリンを見ることができない場合がありますので、ご了承ください。

〒857-1231 船越町2172 ☎28-0011
開園時間=9時～17時15分 市民料金(証明書必要)=高校生以上620円、小・中学生150円、4歳～未就学児 無料、70歳以上・障がいのある人(障害者手帳が必要)410円

少年科学館

サイエンス広場で遊ぼう!

科学の不思議や面白さを体験しながら学ぶことができます。

- 時 2月5日@10時～16時
- 料 無料
- ※詳しくはホームページをご覧ください。

天体観望会

～金星、冬のダイヤモンドを観察しよう～

- 時 1月28日@18時30分～20時
- 料 高校生以上310円、小・中学生150円
- 定 50人
- 申 電話で少年科学館へ
- ※中学生以下は保護者同伴。
- ※雨天や曇天などの場合はプラネタリウムで当日の星空解説を行います。

プラネタリウム(放映時間:約45分間)

放映開始	10時10分	11時10分	13時	14時	15時	16時
平日	幼稚園、保育園、学校等の団体予約					季節の星座(冬)
土曜	学習放映	妖怪ウォッチ	ワンピース	妖怪ウォッチ	ワンピース	
日曜	ワンピース	妖怪ウォッチ	ワンピース	妖怪ウォッチ		

テレビや漫画で大人気のワンピース、妖怪ウォッチのプラネタリウムをぜひご覧ください!

- 料 高校生以上310円、4歳～中学生150円
- ※市民は学習放映が無料です。

〒857-0031 保立町12-31(市総合教育センター内) ☎23-1517
※駐車場あり。開館時間=9時～17時 休館日=火曜、祝日(火曜の場合は翌日も)

九十九島パールシーリゾート

九十九島リラクルーズ 食事付きプラン



九十九島を間近に感じることが出来るリラクルーズに、海上のカキ小屋での海鮮バーベキューが付いた特別プランです。九十九島かきやヒオウギ貝など、九十九島の海の幸をお楽しみください。

- 時 3月まで毎日11時、12時10分、13時30分、14時40分
- ※出航時刻は目安です。
- ※12月28日@～1月4日@は運休します。
- 料 高校生以上5,200円、4歳～中学生3,200円、3歳以下無料(食事なし)
- ※九十九島CLUB会員は割引引きあり。
- 定 各回先着12人(最少催行人数2人)
- 申 前日までに電話で九十九島遊覧船事務所(☎28-1999)へ

こどもひろば お楽しみ会

- 時 毎週土曜11時30分、14時30分(約30分)
- 場 こどもひろば あまもば
- 内 読み語り、折り紙など
- 対 幼児～(未就学児は保護者同伴)
- 料 無料(海きらら入館料が別途必要)

九十九島 黒島のサンゴ



黒島には南から流れてくる暖流(対馬海流)が近くを通過しており、暖かい海で見られる色鮮やかな魚を見ることができます。また、春になるとアカモクという海藻が生い茂り、海の中に海藻の森ができ、海藻の生えているところから少し深い場所にサンゴの群生が広がっています。海きららでは黒島のサンゴについて調査をしてお

り、現在24種類が生息していることが分かりました。サンゴの種類は、枝状のものは少なく、岩に付く「キクメイシ」や葉っぱのように広がる「カワラサンゴ」が多く生息しています。黒島で確認されているサンゴを海きららの「黒島のサンゴ水槽」に展示していますので、ぜひ見に来てください。

あつまれ!エコキッズ!

パズルや塗り絵などの工作を通して、海の生き物について楽しく学びます。

- 時 2月5日@14時～16時
- 場 こどもひろば あまもば前
- 料 無料(海きらら入館料が別途必要)
- 問 環境保全課 ☎26-1787

九十九島ビジターセンター うみかぜガイドウォーク



九十九島パールシーリゾート内の遊歩道を自然観察しながら回ります。

- 時 1月29日@13時30分～14時30分
- 場 九十九島ビジターセンター
- 対 小学3年生以上(小学3年生は保護者も参加)
- 料 100円(保険料を含む)
- 定 20人
- 申 参加者全員の氏名(ふりがな)、生年月日(学年)、性別、代表者の住所と電話番号を記入し、はがきかファクス、Eメールでビジターセンター「うみかぜガイドウォーク」係へ
- 日 1月20日@必着(応募者多数の場合は抽選)

九十九島サロン® 九十九島の水産業

本市の水産業についての話を聞き、語り合います。

- 時 1月22日@13時～15時
- 内 講師=市水産課職員
- 料 無料
- 定 30人程度(事前申し込み不要)

【九十九島パールシーリゾート】〒858-0922 鹿子前町1008 ☎28-4187
「海きらら」開館=9時～17時 市民料金(証明書必要)=4歳～中学生520円、高校生以上1,020円
【九十九島ビジターセンター】鹿子前町1053-2 ☎28-7919 ファクス28-7351 開館=9時～17時(入館無料)
HP <http://www.kujukushima-visitorcenter.jp/> Eメール info@kujukushima-visitorcenter.jp

市立図書館

特別整理休館のお知らせ

蔵書点検のため休館します。
時 1月16日@、23日@
場 市立図書館、早岐・相浦・世知原・宇久地区公民館図書室、移動図書館

今月のおすすめ図書



気仙沼ミラクルガール

引きこもりの女子高生、都落ちしたミュージシャン、やくざ紛いのおっさんがご当地アイドルを結成し被災地復興を目指す!実話を基にした笑いと涙の感動エンターテインメント。

きみの町で

重松清著「ミロロミマチロ 絵朝日出版」自分だけのたどり着くところ、どんな気持ちになったらう、と考えさせられる1冊、8つの短編集で、子どもにも大人にもお薦めです。

〒857-0026 宮地町3の4 ☎22-5618 開館時間=10時～18時(木・金曜は一般読書講座室は20時まで) 休館日=月曜、祝日(月曜の場合は翌日も)、第3金曜

**臨時福祉給付金、障害・遺族年金受給者
向け給付金の受け付けは2月3日(金)まで**

受給資格があっても期限までに申請がない場合や、提出された書類に不備があった場合は支給されません。申請が済んでいない人は期限までに手続きしてください。

平成28年度臨時福祉給付金

対象者 平成28年1月1日時点で本市に住民票があり、平成28年度分市民税(均等割)が課税されない人
※自身を扶養する人が課税されている場合や、生活保護受給者は対象外です。

給付額 対象者1人につき3,000円(1回だけ)

障害・遺族年金受給者向け給付金

対象者 平成28年度臨時福祉給付金の対象者で、平成28年5月分の障害・遺族基礎年金等を受給した人
※高齢者向け給付金を支給された人は対象外。

給付額 対象者1人につき30,000円(1回だけ)

申し込み

期 限 平成29年2月3日(金) ※郵送は同日消印有効。

受付場所(宛て先)

〒857-0042 高砂町5-1
中央保健福祉センター 8階 臨時福祉給付金事務局
☎臨時福祉給付金事務局 ☎25-9711

**マイナンバーカード受け取りの
ための休日窓口をご利用ください**

日 時 1月29日(日)9時~13時

場 所 市役所13階・戸籍住民課

※工事のため1階から13階に移動しています。

受け取りができる人

交付通知書が届いている人で、交付場所が「市役所 戸籍住民課」となっている人

※交付場所が「市役所 戸籍住民課」以外の方は、当日に本人確認等の手続きだけを行い、後日、マイナンバーカードを本人限定受取郵便で送付します。

必要なもの

交付通知書、通知カード、運転免許証などの本人確認書類、住民基本台帳カード(持っている人だけ)

※健康保険証、年金証書など顔写真のない身分証は2点以上必要です。

※本人確認書類は住所・氏名が最新になっているものが必要です。

※受け取りには本人が窓口に来てください(病気や障がい等で来庁できない場合はお尋ねください)。

☎戸籍住民課 ☎24-1111

浦頭引揚記念資料館をリニューアルしました

浦頭引揚記念資料館(針尾北町)は、太平洋戦争の終結時に浦頭が大陸からの引揚港となり、約140万人が帰国の一歩を踏んだ歴史を今に伝えるための施設です。平成27年度から取り組んできたロビーの拡張や展示資料の整理などのリニューアルが完了し、より見学しやすくなりました。引揚体験を知り、歴史について考えるきっかけとして、ぜひご来場ください。

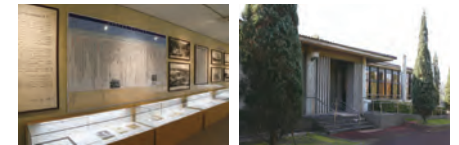
住 所 針尾北町824番地

電話番号 58-2561

開館時間 9時~17時(4月~10月は18時まで)

入 館 料 無料

☎市民安全安心課 ☎24-1111



4月から「介護予防・日常生活支援総合事業」が始まります

4月からスタートする「介護予防・日常生活支援総合事業」は、65歳以上の人を対象とした介護予防事業です。要支援の認定を受けなくても、介護予防の訪問型・通所型サービスを利用できるようになるなど、一人一人の生活に合わせたサービスを気軽に受けられるようになります。制度の内容などについてQ&A形式でお知らせします。

Q 新しくなった制度のサービス内容について教えてください

A 介護予防・日常生活支援総合事業には下記の2つの事業があります

①介護予防・生活支援サービス

内 容 訪問型サービス、通所型サービス
対 象 「基本チェックリスト」で事業対象者と判定された人、要支援1・2の認定を受けた人

②一般介護予防事業

内 容 介護予防の講習会、体操教室など
対 象 65歳以上の全ての人

Q 現在、要支援認定を受けていますが、4月からの変更点はありますか？

A 認定期限までは同様のサービスを受けられます。料金も変更はなく、また、要支援認定の更新も今までどおり行うことができます

Q サービスを利用する際の手続きについて教えてください

A ①まずは、各地域包括支援センターに相談してください

②「基本チェックリスト」による判定を行います。希望するサービス内容や本人の状態によっては、要支援または要介護の認定申請を行ってまいります

③「基本チェックリスト」によって事業対象者に判定された場合、または要支援1・2の認定を受けた場合は、通所介護や訪問介護などのサービスが利用できます

※基本チェックリストでは、運動・栄養・認知・うつなど生活機能について確認します。※一般介護予防事業は65歳以上の人は誰でも利用できます。

※訪問介護や福祉用具レンタル、通所リハビリテーションなどのサービスは、従来どおり要支援の認定が必要です。

☎長寿社会課 ☎24-1111

1月26日は文化財防火デー



黒島天主堂の内観

文化財防火デーは昭和24年1月26日に法隆寺金堂壁画が焼失したことをきっかけに制定されました。この日は全国で文化財防火運動が実施され、本市でも消防署・消防団合同による訓練を行っています。本市には国の重要文化財である黒島天主堂や針尾送信所など、貴重な文化財が数多くあります。先人たちが築き上げてきた文化財を末永く守り伝えていくことができるよう、文化財防火へのご理解とご協力をお願いします。

☎消防局予防課 ☎23-2539

株式会社ハウコム の立地が決定

平成28年11月7日(月)、ITサポート・ヘルプデスクなどを運営する株式会社ハウコム(本社・川崎市)の「佐世保アウトソーシングセンター」が3月に事業を開始することが決まり、本市と長崎県との3者で立地協定調印式を行いました。約150人の雇用を予定しており、本市でも円滑な操業に向けて県と連携して支援していきます。

☎企業立地推進局 ☎24-1111

永井龍雲さんを佐世保観光名誉大使に任命

11月20日(日)、シンガーソングライターの永井龍雲さんを佐世保観光名誉大使に任命し、同日に開催された「くくみ山麓音楽祭」で委嘱状をお渡ししました。今後は本市の観光PRなどに協力していただきます。

☎観光課 ☎24-1111



農林水産祭で天皇杯受賞

農林水産省などが主催する平成28年度農林水産祭において、「ながさき西海農業協同組合」が、本年7月までの1年間で農林水産大臣賞を受賞した7部門合計509点の中から、園芸部門において最高位の「天皇杯」を受賞されました。

今回の受賞は「かんきつ部会」の皆さまが取り組む高糖度みかんのブランド化により、全国トップクラスの高単価を実現し、また、産地拡大が図られていることが高く評価されたもので、長崎県の果樹産地として初めての受賞となります。本市が全国有数の果樹産地として認められ、大変喜ばしく思っています。

今回の受賞は、長年にわたり組織一体となって産地化・ブランド化に取り組まれたたまものであり、皆さまの尽力に改めて敬意を表します。

今後も本市を代表する産品「西海みかん」が全国の皆さまに食され、より一層発展されま



朝長市長に受賞の報告を行った「かんきつ部会」の古川公彦部会長(中)と田中芳秀代表理事(右)

すことを祈念いたします。

日野小学校 P T A の文部科学大臣表彰

11月18日、佐世保市立日野小学校 P T A が、平成28年度優良 P T A 文部科学大臣表彰を受賞されました。

日野小学校 P T A は、昭和24年の設立以来、学校や地域の連携を密にしながら教育環境の充実・改善に尽力されています。

朝長市長が12月定例会市議会(12月5日開会)で報告した「市政の重要事項」を抜粋、要約してお知らせします。提案した議案等の概要は次号でお知らせする予定です。

今回の受賞は、「児童のために」というコンセプトの下、学校と地域・各種団体が密接に連携し、児童の安全対策はもとより、さまざまな交流により、児童の文化的な素養を向上させていることが評価されたものです。

優良 P T A 文部科学大臣表彰は、昭和32年度から行われており、本市においては通算15校目の受賞となります。

本市においても、今後とも P T A との緊密な連携を図りながら、家庭や地域全体の教育力向上を推進し、健やかな子どもたちを育てていく環境づくりに一層努めていきたいと思います。

「第71回全国お茶まつり長崎大会」の開催

全国のお茶の産地が一堂に会し、産地として日本一の座を競う「第71回全国お茶まつり長崎大会」が、平成29年11月11日、12日の2日間、本市をメイン会場として、長崎県で初めて開催されることとなりました。



1年前イベントでの「おしいお茶の淹れ方教室」の様子

11月3日には、1年前イベントを鳥瀬公園で開催するなど、生産者をはじめとした多くの関係者の方々と共に、大会成功に向けた P R を行いました。

この大会を通じて、本市の農林水産業の振興はもとより、観光、歴史、文化など本市の魅力在全国に向けて発信するため、今後も大会の成功に向け、関係者の皆さまと一体となった取り組みを行っていきます。

西九州自動車道松浦佐々道路の工事着手

西九州自動車道松浦佐々道路の工事着手に際し、工事の無事や安全を祈願する着工式が11月20日に開催されました。

当区間の整備については、新規事業化から3年目での工事着手という異例のスピードで事業進捗が図られており、改めまして関係者の皆さまにお礼を申し上げます。

今回は、用地取得が先行している松浦市域での工事着手となっています。佐世保市域においても一日も早く工事に着手できるように、特に用地取得に関し、地元自治体として積極的に協力していきたいと考えていますので、関係者の皆さまには、引き続き協力をお願いするようお願い申し上げます。

全国大会等における佐世保勢の活躍

9月7日から18日までブラジル・リオデジャネイロで開催された「リオデジャネイロ2016

パラリンピック競技大会」のボッチャ競技(混合団体)に、本市出身の木谷隆行選手が出場され、同競技で日本勢初のメダルとなる銀メダルを獲得されました。

今大会での経験が、木谷選手の更なる飛躍につながることを期待したいと思います。

10月1日から11日まで岩手県で開催された「第71回国民体育大会2016希望郷いわて国体」のアーチェリー競技成年女子において、永峰沙織選手と早

米国アルバカーキ市との姉妹都市提携50周年記念事業

本市と米国アルバカーキ市は、昭和41年11月1日に姉妹都市提携を行い、本年で50周年の節目を迎えました。

この節目を記念し、11月13日から17日まで、アルバカーキ市からリチャード・ベリー市長をはじめとする行政関係者・市民の方による訪問団26名が本市を来訪されました。



アルバカーキ橋リニューアル除幕式(11月15日)

本市では訪問団を歓迎するとともに、市内の民間団体と協働して、姉妹都市提携50周年記念事業を実施いたしました。

市中心部のアルバカーキ橋のリニューアルのお披露目を兼ねた記念セレモニーの開催をはじめとして、これまでの交流の歴史を紹介したパネルやアルバカーキ市にゆかりのある品々を展示する「アルバカーキ市交流展」の開催のほか、記念祝賀会では次代につながる友好

交流のさらなる推進を目的として、両市長による共同宣言の調印を行いました。

両市の友好交流が末永く続くことを願いつつ、今後も行政と市民の双方で協力しながら交流を継続していきます。



大河内芹香選手(右)と木下茜選手(左)

これらの活躍は、選手や学生ご自身、関係者の皆さまなどの絶え間ない努力がもたらした成果であり、佐世保市民の大きな誇りです。

川連選手が出場された長崎県代表が団体で2度目の優勝、個人で永峰沙織選手が見事優勝されました。

また、山岳競技少年女子リードにおいて、佐世保東翔高等学校3年生の大河内芹香選手と木下茜選手が長崎県勢で初めて優勝されました。

10月21日から23日まで静岡県で開催された「第58回全日本ターゲットアーチェリー選手権大会」のリカーブ男子の部で長崎国際大学2年生の近藤直哉選手が、コンバウンド男子の部で同大学4年生の河本尚己選手が、それぞれ見事優勝されました。

11月12日から13日まで北海道で開催された「第16回高校生ものづくりコンテスト全国大会」の測量部門において、鹿町工業高等学校土木技術部3年生の近藤亮さん、江頭龍成さん、山口蒼鳳さんの3名が出場され、長崎県勢初の優勝されました。

佳人百色 6

母と子の居場所をつくりたい

子育て支援グループ「親子いこいの広場 もくもく」では、昨年4月から「子ども食堂」などの子育て支援に取り組んでいます。同グループでは、代表の数山有里さんをはじめとする母親たちが活躍しています。



今回話を伺った数山有里さん

「子どものためにと始めた子ども食堂ですが、実際にやってみるといろんな可能性が感じられました」と話す数山さん。活動内容の周知のため、まずは広田・柚木・西地区などで体験型の子ども食堂を開催しました。「工作やレクリエーションなども行い、子どもたちはとも楽しんでくれました。それと、食事を提供する母親たちから『子ども食堂に参加することで誰かの役に立てるのが嬉しい』という声が聞けたのも、私にとって大きな収穫でした」と数山さん。「ママ友などの話を聞くと、子育てに追われて心の余裕がなかったり、親子のコミュニケーションが不足していたりする人も多いのでは、と感じることがあります。子ども食堂が、子どもや親子がゆっくり一緒に時間を過ごし、温かい雰囲気でもできる居場所になれば、と思います」と話し、「私もみんなで食べるご飯はすごくおいしいと感じますし、子ども食堂の雰囲気が大好きです」と笑顔を見せました。

同グループでは今後の活動として、SDA佐世保キリスト教会(谷郷町)を拠点とした子ども食堂の開催や、母親たちが料理や手芸などの特技を生かせるワークショップなど、さまざまなイベントを企画し、子どもの育ちを見守る学びも行っていきます。これからの目標を尋ねると「お母さんたちが自分の思いや悩みを分かち合いながら楽しく子育てをするための助けをしたい。そして『親子いこいの広場 もくもく』から子育て支援の輪が広がっていけば、と思います」と話してくれました。

(取材日 11月29日)

子ども食堂についての問い合わせ
親子いこいの広場もくもく(数山さん)

☎090-5947-1943

ヘルシークッキングコンテスト
料理の残り物や市販の既製品・惣菜に
ひと工夫した変身レシピ

「ごはん」からの変身レシピ!

焼き揚げもち



材料(2人分)

白ごはん	200g	【たれ】	
片栗粉	大きじ2	めんつゆ	大きじ2
大葉	3枚	(3倍濃縮)	
ミックスナッツ	20g	みりん	大きじ2
すし揚げ	4枚		

作り方

- ①白ごはんは少し温めておく
- ②大葉、ミックスナッツは粗みじん切りにする
- ③めんつゆとみりんを合わせてたれを作る
- ④白ごはんに片栗粉、大葉、ミックスナッツを加え、手に水をつけながらよくこねる
- ⑤④をすし揚げに詰めて平らにする
- ⑥フライパンに⑤を並べ、中火で両面をこんがり焼く
- ⑦弱火にしてたれを入れ、汁がなくなるまでよくかき混ぜる
- ⑧半分に切って器に盛り付ける



考えていただいた人

西岡良子さん

●料理のワンポイント

すし揚げから出る油だけで焼いているのでヘルシー。ナッツの歯ごたえが良く、甘辛の味付けで冷めてもおいしいです。

●平成28年度ヘルシークッキングコンテスト「最優秀賞」

お便り

市民の方から寄せられた市政への質問などに回答します。

質問 寒さに備え、水道管の凍結や破裂を防ぐためにはどうすればよいでしょうか。

回答 平成28年1月の寒波到来時には、多くの個人宅で水道管が凍結・破裂し、最大約7,200世帯が断水の影響を受けました。こうした事態を防ぐために、水道局では水道管の防寒対策をお願いしています。水道管を凍結させないために

- 事前の対応
むき出しになっている水道管には、事前に布や保温材を巻いて保温してください
- 直前の対応
水道管が凍りやすいのは、外気温が-3℃以下になったときや、最高気温が0℃未満の真冬日といわれています。気象情報に注意し、寒くなる

ときは夜間に少量の水を出し続けてください
水道管が凍結したら

- 熱湯を直接かけると管が破裂することがありますので、絶対にしないでください
- 自然に解凍するのを待つか、凍結している部分をタオルなどで覆ってから、ぬるま湯をゆっくりかけてください

水道管の修理は指定工事店へ

水道管を修理するときは、水道局指定の「佐世保市指定給水装置工事事業者」に依頼してください。詳しくはお尋ねください。

☎水道維持課 ☎24-1151

広報クイズ

問題の○に当てはまる文字等をお答えください。ヒントは紙面の中にあります。

問題1

本市では平成25年から外国人観光客向けの通訳ボランティア「佐世保市外国人観光客ウェルカム○○○制度」を開始しました。

問題2

4月からスタートする「○○予防・日常生活支援総合事業」は、65歳以上の人を対象とした介護予防事業です。

問題3

本市と米国アルバカーキ市は、昭和41年11月1日に姉妹都市提携を行い、本年で○○周年の節目を迎えました。

「広報させば」満足度アンケート

次の①～④のうち、当てはまる番号をお答えください。

- ①大変良い ②良い ③不満 ④大変不満

応募方法

「はがき」または「Eメール」に、①クイズの答え②「広報させば」満足度アンケートの該当番号③住所④氏名⑤年齢⑥電話番号⑦広報紙へのご意見を書いて、1月23日(月)までに(消印有効)広報係へ。※応募は1人1通、全問正解者の中から抽選します。発表は発送(2月中旬)をもって代えさせていただきます。

12月号の答え ①県内一 ②ねりん ③ごみ 11月号の応募状況 298通(正解278・不正解19・無効1)

1月号プレゼント

味っコストレートジュースセットを3人に!



※写真はイメージです。

第55回農林水産祭で天皇杯を受賞した、ながさき西海農業協同組合させば地区かんきつ部会が誇るブランドみかん「味っこ」を丸ごとジュースにしました。濃厚なうまみと甘さは、まさにミカンの王様です。

☎農業畜産課 ☎24-1111

●はがき 〒857-8585(住所不要)
佐世保市役所秘書課広報係宛て

●Eメール hishok@city.sasebo.lg.jp
(携帯電話からも可)

お知らせ

祝日の燃やせるごみの収集
1月9日(成人の日)より収集します
【廃棄物減量推進課】 ☎32・2428

市県民税の申告および確定申告にはマイナンバーが必要
マイナンバー法の実施に伴い、本人および扶養親族、事業専従者のマイナンバーの記載が義務化されます。申告の際には、申告者のマイナンバーが確認できる書類(マイナンバーカードなど)と本人確認できる身分証明書などが必要となります。

※詳しくは市HPをご覧ください。
お尋ねください。

【市民税課(市県民税の申告)】
☎22・2161

1月は市民税第4期分、国民健康保険税第8期分の納付月
忘れず納期内に納めましょう。納め忘れがなく便利な口座振替をご利用ください。

【納付税課(市民税)】
【国民健康保険課(国民健康保険税)】

【夜間相談】1月19日(土)、24日(月) ※20時まで

償却資産・軽自動車税の申告

償却資産

1月1日現在、市内で事業を営み償却資産を所有している人は、1月31日(土)までに資産税課に申告してください。

※電子申告も利用できます。詳しくはeLTAX(エルタックス、<http://www.eltax.jp/>)で確認してください。

【土地、家屋以外で事業に使用している構築物、機械装置、船舶、器具、備品などで耐用年数1年以上、取得価額10万円以上のもの

※取得価額10万円未満のものでも、固定資産として計上し個別に減価償却しているものや、租税特別措置法を適用して損金算入した少額資産は該当します。

※取得価額20万円未満で法人税法、所得税法の規定で事業年度ごとに一括して3年間で償却するものは対象外です。

※平成20年4月1日以降に取得したファイナンスリース取引に係るリース資産で、その際の取得価額が20万円未満のものは対象外です。

【資産税課】 ※申告書がない人は資産税課へ連絡を。

軽自動車税

4月1日現在の登録者に課税されます。持ち主の変更、廃車、転出、盗難にあったなどの場合は3月31日(土)までに手続きを。

※原付バイク等を廃車する場合は、必ずナンバープレートを取り外してください(廃車申告に必要です)。

※125cc以下のバイク、小型特殊車の廃車申告は、資産税課、各支所、宇久行政センターで手続きできます(ナンバープレート、所有者の印鑑を持参してください)。

※譲渡や廃車で車両がない場合でも、廃車申告等の手続きをしないと引き続き課税されますのでご注意ください。

※自賠責保険(共済)加入は法律上の義務です。契約が切れていたら最寄りの取り扱い店で加入の手続きを。

※車種によって手続きの窓口が異なりますのでご注意ください。

【125cc以下のバイク、小型特殊車⇒資産税課

二輪小型車⇒佐世保自動車検査登録事務所

☎050-5540-2084

軽二輪・三輪・四輪⇒軽自動車協会 ☎31-1385

日曜相談1月15日(土)、22日(土) ※9～16時
【市役所1階・保険料課】
【保険料課】

交通事故などに遭ったら

国民健康保険、後期高齢者医療制度の加入者が交通事故などに遭い、保険証を使って治療を受ける場合は、すぐに警察に届け、事故証明書【の交付を受けてから医療保険課へ届け出てください。】
【医療保険課】

20歳になったら国民年金

国内に住所がある20歳以上60歳未満の人は、国民年金に加入し保険料を納めることが義務付けられています(厚生年金に加入している人を除く)。保険料は月額1万6260円(平成28年度)です。保険料の納付が困難な場合は、納付猶予や学生納付特例などの保険料免除制度を利用できます。
※保険料が割り引きになる前納制度も利用できます。
【佐世保年金事務所】 ☎34・1189

敬老パスの更新

【更新】誕生日に本人がパス券を持って市営・西肥パスの指定窓口へ
【新規・紛失】本人が身分証、マイ

ナンバーが確認できるもの(マイナンバーカード、通知カード、マイナンバーが記載された住民票の写しなど)を持って健康づくり課、各支所、宇久行政センターへ

※紛失の場合の再発行は有料です。

※敬老パスの新規受け付けは75歳の誕生日以降です。

【健康づくり課】

過疎・半島・離島地域の課税免除など

対象地域で、製造事業の設備を新増設した事業などのうち、一定の要件に該当する場合、固定資産税の課税免除または不均一課税を受けることができます。
【対象地域】 吉井・世知原・宇久・小佐々・江迎・鹿町・浅子・黒島・高島地域
【1月31日(土)までに地域政策課へ】
※詳しくはお尋ねください。
【地域政策課】

平成27年国勢調査の結果

平成27年国勢調査に伴う人口と世帯数等の確報値(平成27年10月1日現在)が公表されました。
【本市の人口】 25万5439人
【本市の世帯数】 10万5011世帯
※詳しくは総務省統計局のHP (<http://www.stat.go.jp/>)

(建設工事等は市内に本社または支店・営業所などがあり、本市に納税している業者向け)
【市税の滞納のない証明書】 消費税および地方消費税納税証明書(建設工事等は市税の滞納のない証明書)だけを持参または郵送 ☎857・8585、住所不要、ファクス(25・9624)で契約課へ

【登録内容の変更】

【物品、業務委託等の有資格者で、営業・業種目に変更がある業者】
【申請書を契約課へ(申請書は同課で配布市HPからもダウンロードできます)】
※詳しくは市HPをご覧ください。
【契約課】

【電話予約制度と休日・夜間申請受付ボックスを廃止します】
住民票・税証明などの「電話予約」も、市役所や各支所、島瀬公園に設置している夜間申請受付ボックスは、1月31日(土)で終了します。今後は自動交付機やコンビニ交付サービスをご利用ください。
【戸籍住民課、市民税課】

出張女性相談室

1月14日(土)、2月4日(土) ※9～16時。
【スレカ】
【女性の悩みなどに女性相談員が応じます。】
※相談無料、秘密厳守。

【政策経営課】

市道、法定外公共物(里道、水路)占用許可の更新手続き

【市道、法定外公共物(里道、水路)占用許可の更新時期を迎える人】
※対象者には申請書を送付します。
【申請書に必要事項を記入し、土木政策・管理課へ】
【2月22日(土)】
【土木政策・管理課】

夜間漏水調査にご協力を

水道管の漏水調査は、わずかな漏水音を聞き取らなければならないため、車両の騒音や水道の使用が少ない夜間に区域を決めて実施しています。漏水の早期発見と道路陥没などの二次災害防止のため、皆さんのご理解と協力をお願いします。
【水道維持課】

建設工事等、物品等、業務委託等の入札参加有資格者の登録更新・登録内容変更の受け付け

1月10日(土)～2月17日(土)の平日8時30分～12時、13時～17時15分
【登録の更新】
【平成28年度入札参加有資格者

※市役所でも随時相談に応じます。
【個人権男女共同参画課】
☎24・6180(予約・相談専用)
☎23・3028(区連絡用)

子どもの人権・女性の悩み特設相談所

1月22日(土)10～16時
【江上・九十九・大野・小佐々地区公民館】
【DV、セクシュアルハラスメント、ストーカーなど女性の悩み、いじめや虐待など子どもの人権に関する相談】
※相談無料、秘密厳守。
【長崎地方裁判所佐世保支局】
☎24・4850

1日経営(ストック)等予約

中小企業診断士や司法書士、社会保険労務士などがアドバイザーします。商工会議所の会員でない人も利用できます。
【平日(祝日を除く)9～18時】
【佐世保商工会議所】
【無料】
【電話で左記のいずれかへ】
【佐世保商工会議所】
☎22・6121
【佐世保市北部商工会】
☎64・2139
【宇久町商工会】
☎0959・57・2163

お葬式・あんしん事前相談会 毎日受付中
葬祭ディレクターがまごころ込めてお応え致します。
Q.なぜ事前相談を?
1. 自分の希望の葬儀ができる
2. もしもの時に慌てなくて済む
3. 費用が事前にわかる
お申込み・お問い合わせは各飛鳥会館へ

飛鳥会館
元町 0120-243-238
10階 リニューアルオープン 佐世保市元町4-23
早岐 0956-38-4949
大野 0956-41-4949
北部中里 0956-47-4044

新年会 ご予約賜ります 大切なお客様と時間を忘れぬひとときを
飲み放題プランお料理代金+2,000円(2時間)
(2名様から24名様まで個室完備)詳しくはお問い合わせください。
創作料理 **KAORI**
佐世保市天満町2-29シービル2F 電話 0956-37-3500
ご検索→<http://t-pro-kaori.com/>

山のかおり 海のかおり 土のかおり 人のかおり
ゆつくりとした空間の中で 素敵なひとときを 過ごして下さい
夜のお食事 予約は 1ヶ月前より お願い致します



させば競輪開催日程
1月8日～2月12日開催分

- 和歌山記念場外 1月8～11日
 - 久留米FⅡ(Ⅲ)場外 9～11日
 - 千葉FⅠ場外 12～13日
 - 小倉FⅠ(Ⅱ)場外 12～14日
 - 大宮記念場外 14～17日
 - 伊東温泉FⅠ(Ⅱ)場外 15～17日
 - 四日市FⅡ(Ⅲ)場外 18～20日
 - 松山記念場外 19～22日
 - 前橋FⅠ(Ⅱ)場外 21～23日
 - 奈良FⅠ場外 23～25日
 - 伊東温泉FⅡ(Ⅲ)場外 25～27日
 - いわき平記念場外 26～29日
 - 小倉FⅠ(Ⅱ)場外 28～30日
 - 防府FⅠ場外 1月30日～2月1日
 - 伊東温泉FⅠ(Ⅱ)場外 1月31日～2月2日
 - 奈良記念場外 2～5日
 - 松山FⅠ(Ⅱ)場外 3～5日
 - 大垣FⅠ場外 6～8日
 - 久留米FⅠ(Ⅱ)場外 7～9日
 - GⅢトラック競技支援競輪 10～12日
 - (小田原)場外
 - 小倉FⅠ(Ⅱ)場外 10～12日
- ※(Ⅲ)＝ナイター

トップくんフリーマーケット

- 毎月第4日曜
- ※出展希望者は、毎月第2日曜までに申し込んでください。
- 受け付け係 ☎66-8770

- キッズパドドミントン教室
- 時 2月12日(日)、3月5日(日)、11日(日)、18日(日)、19日(日)、25日(日)
 - ※9時30分～12時
 - 体育文化館(光月町)
 - 小学3～6年生
 - 料 2500円
 - 定先着30人
 - 申 1月12日(日)から電話で体育文化館へ
 - ☎22・1522

- 地域のコミュニティの活性化に関する条例(仮称)「検討委員会」の委員**
- 「地域コミュニティの活性化に関する条例(仮称)「検討委員会」の委員**
- 必要書類を直接または郵送で557・8585、住所不要でコミュニティ・協働推進課へ**
- 詳しくは市HPをご覧ください**
- お尋ねください**
- お問い合わせ先**
- コミュニティ・協働推進課**
- 1月31日(金)必着**

- コミュニティ・協働推進課**
- 町内会活動に関する標語**
- 町内会への加入や参加を呼び掛け、活動の大切さを知ってもらうための標語を募集します**
- 1月10日(日)～31日(金)にコミュニティ・協働推進課へ**
- 詳しくは市HPをご覧ください**
- お問い合わせ先**
- コミュニティ・協働推進課**
- 1500円**

- 危険物取扱者試験**
- 2月26日(日)**
- 場 長崎県立大学(川下町)**
- 対 乙種第4類、丙種**
- 料 種別で異なる**
- 申 書面申請 1月4日(日)～13日(金) 電子申請 1月1日(日)～10日(日)**
- ※ 申込書は東北振興局 消防署で配布しています**
- 消防局予防課 ☎23・9257**

- 普通救命講習Ⅰ**
- 1月29日(日)9～12時**
- 場 東消防署(広田1丁目)**
- 内 心肺蘇生法、止血法、AED(自動体外式除細動器)の取り扱い**
- 対 中学生以上**
- 料 無料**
- 先着30人**
- 申 1月16日(日)～28日(日)8時30分～17時15分に電話かファクス(38・1119)で東消防署へ**
- 場 東消防署 ☎38・2519**
- マンシヨン管理基礎セミナー**
- 1月24日(日)13時30分～17時**
- 場 中央保健福祉センター**
- 対 マンシヨンに住む人(区分所有者、管理組合員など)**
- 料 無料(先着40人)**
- ※ 申し込み方法など詳しくはお尋ねください**
- 1月20日(金)**
- 場 建築指導課**

お知らせ

佐世保市産業支援センターの夜間・日曜相談窓口
創業や経営などの相談に無料で応じます。

- 夜間相談** 水曜9～20時
- 日曜相談** 2・4日曜9～17時
- ※ 水曜を除く平日は9～17時**
- ※ いずれも祝日を除く**
- 産業支援センター(松浦町)**
- 商工物産課**

コミュニティ助成事業

宝くじの社会貢献広報事業「コミュニティ助成事業」を活用し、東消防署に煙体験ハウスを整備しました。一般の人も東消防署で利用できます(団体での受け付けだけ。直接貸し出しはできません)。

詳しくはお尋ねください。
消防局予防課 ☎23・2539

高病原性鳥インフルエンザに注意
鳥インフルエンザとはA型インフルエンザウイルスが引き起こす鳥の病気で、通常では人に感染しないと考えられています。鶏卵や鶏肉を食べるなどによって人に感染した例は報告されていませんが、鳥の排泄物等に触れたとき、手洗いやうがいをしてください(過度に心配する必要はありません)。
畜産課

高齢者の人権
平均寿命の延びなどで高齢化社会が進んでいます。最近では高齢者が親族等から身体的・心理的虐待を受けたり、詐欺商法で被害を受けたりする事件が発生し、社会問題として注目されています。社会全体で高齢者の豊かな経験や知識を尊重し大切にできる気持を育て、高齢者が生き生きと暮らせる社会の実現を目指しましょう。

募集

地域力アップ支援事業

住民自らが実施する地域力向上のための活動などソフト事業に対する経費の一部を補助します。
平成29年4月1日から開始する事業

- 1月10日(日)～2月10日(金)に地域政策課へ**
- ※ 応募には一定の条件があります**
- 詳しくはお尋ねください**
- 地域政策課**

キュービッド婚活サポート

本市が管理するデータベースにプロフィールなどを登録していただく、キュービッド役の仲人さんが結婚相談やお見合い支援で登録者をサポートします。

●**本市在住または本市に勤務し、登録時に20歳以上45歳以下の**

平成29年度 体育施設利用者日程調整会議

●平成29年度(野球場は平成29年3月～同30年2月分)の団体利用者 ※利用者は必ず出席してください。

施設名	開催日時	調整会議会場	調整対象施設
①野球場	2月11日(日)14時	総合グラウンド陸上競技場・南棟ミーティングルーム	総合グラウンド野球場 吉井野球場 千鳥越野球場
②体育館	2月7日(日)13時30分	中部地区公民館・研修室	体育文化館(大・小体育室) 総合グラウンド体育館 小佐タスポーツセンター 東部スポーツ広場体育館(メイン・サブアリーナ)
③庭球場	2月3日(日)14時	総合グラウンド陸上競技場・南棟ミーティングルーム	総合グラウンド庭球場 吉井テニスコート
④グラウンド	2月13日(日)14時	総合グラウンド陸上競技場・南棟ミーティングルーム	総合グラウンド(陸上競技場・運動広場) 東部スポーツ広場(ラグビーサッカー場・ソフトボール場) 北部ふれあいスポーツ広場(多目的広場) 小佐々中央運動広場グラウンド
⑤武道館	2月10日(日)18時	県立武道館3階・会議室	県立武道館(柔道場・剣道場・弓道場)

●①総合グラウンド野球場 ☎47-4764 ●②体育文化館 ☎22-1522 ●③④総合グラウンド ☎47-3125 ●⑤県立武道館 ☎22-2194

求む
不動産(土地・建物) 中古住宅
“思い出を、つぎの家族の思い出に”
イイステーション

実績! 昨今の売却事情
子供の近くに住み替え
子供の近くに引っ越すことにしました。子供達は地元に戻らないことから将来の相続のことなどを考え、家を売却することにしました。

ありびとらごまいます。
誠意と情熱で
大切な不動産売却の
新機に立ちます。

フリーダイヤル ☎0120-529-279

住まいの売却・買い取り
リフォーム・リノベーション
かたや
波建

株式会社 波建

佐世保駅前の3つのホテル
法要ご予約 承ります
お経・焼香も
取り扱えます

先着順 マイクロバス送迎無料!

レオプラザホテル
三浦町4-28 TEL 22-4141

ワシントンホテル
潮見町12-7 TEL 32-8011

グリーンホテル
三浦町4-1 TEL 25-6261

地域見守りネットワーク協定を締結しました
地域の異変に気付いたときに、関係機関に連絡して高齢者の孤死や児童虐待を防ぐ地域見守りネットワーク協定を新たに1社福祉タクシー(彩)と締結しました。
関係保健福祉政策課

子育て

交通遺児の入学・卒業時に支援金を支給します
交通事故で親を亡くした子どもが小・中学校に入学または中学・高校を卒業するときに「交通遺児救済基金」から支援金を支給します。
※入学または卒業する年の3月※申し込み方法や支給額など詳しくはお尋ねください。
親子とも政策課

児童手当の申請は済みましたが
出生、転入、転出などの場合は15日以内に届け出てください。公務員は勤務先で手続きしてください。対 中学3年生までの児童を養育している人所得制限あり
親子とも支援課

救急救命講座
時 1月17日(金)14時30分～15時30分
場 子ども発達センター

この指と〜まれ!!
1 1月12日(金)桶柄保育所
2 1月17日(金)クレルの丘自治会館
3 1月20日(金)針尾保育園
4 1月23日(金)イオン大塔2階
5 1月25日(金)手保育所
6 1月26日(金)桶柄保育所
7 2月9日(金)桶柄保育所
※10時～11時30分、4は13時30分～15時30分。
内 制作、自由遊び、手遊びなど
対 未就園児と保護者、妊婦(無料)
※水筒、タオル、着替え持参。
園 ルンビニ子育て支援センター「サーラ」☎20・51000
みんなどあそぼ!
時 1月17日(金)、31日(火)、2月7日(火)
※9時30分～12時。
場 桶柄地区公民館
内 保育士と一緒に親子で遊ぶ

成人用肺炎球菌ワクチン予防接種の接種期間は3月31日までです

成人用肺炎球菌ワクチン予防接種は平成26年10月から定期接種となりました。今年度対象となっている人は、期間内であれば誕生日の前でも定期接種扱いとなりますので、希望する人は期間内に接種を受けてください。
対象者

- ①今年度(65・70・75・80・85・90・95・100歳となる人)
 - ②60～64歳で心臓か腎臓または呼吸器の機能に障がいがあるか、ヒト免疫不全ウイルスにより免疫機能に障がいがあり、身体障害者手帳1級を所持する人
- ※いずれも今までにワクチンを接種したことがない人に限ります。
接種期間 平成29年3月31日(金)まで
接種場所 市内の予防接種実施医療機関
料 金

医療機関により異なる
※医療機関が設定する料金から3,000円を差し引いた額が自己負担額となります。
※期間を過ぎて接種を受けた場合は、全額自己負担となります。



健康づくり課

子育て支援講座
内 心肺蘇生法、AEDの使い方
乳幼児のけがや事故について
対 乳幼児の親子(無料)12人
申 電話で子ども発達センターへ
場 子ども発達センター
☎23・3945



時 1月27日(金)14時30分～15時30分
場 子ども発達センター
内 乳幼児向けのふれあい遊び、制作、絵本の読み語りなどの紹介
対 民生委員・児童委員、主任児童委員、子育てサポーターなど
料 無料
申 電話で子ども発達センターへ
場 子ども発達センター
☎23・3945

幼児教育センターの子育て講座
幼児向けの行事食作り
時 1月31日(火)2月1日(水)
場 未就園児と保護者、妊婦(無料)
園 日野子育て支援センター
☎28・3264

障がい福祉

障がい者巡回歯科診療
時 2月9日(金)、10日(土)、23日(金)、24日(土)
場 白岳学園(江迎町奥川内)
内 歯科診療、検診、摂食指導など
対 在宅の障がい者
料 保険診療
申 まずは障がい福祉課へ連絡を
場 障がい福祉課

精神科医による家族向け相談

時 2月9日(金)
場 中央保健福祉センター
内 精神的な悩みを抱える人精神科を受診していない人に限る

※10～12時、参加はどちらか1日だけ(託児あり、要予約)。
場 幼児教育センター
対 就学前の幼児の保護者
料 300円(※1、2とも先着12人)
申 1月13日(金)から電話で幼児教育センターへ
☎31・0550

離乳食講座と実習
時 1月26日(金)2月2日(金)
※10～12時。
場 中央保健福祉センター
内 15～6、7～8カ月児向け
29～11、12～18カ月児向け
対 妊婦、乳児の保護者(無料)
定 先着20人(託児あり、要予約)
申 1月10日(火)から電話で幼児教育センターへ
☎31・0550

家族で遊ぼう
時 1月21日(土)11時30分
場 幼児教育センター
対 就学前の乳幼児と保護者
料 無料(先着25組程度)
申 電話で幼児教育センターへ
場 幼児教育センター

高齢者と介護
の家族の相談に医師が応じます
申 2月1日(火)までに障がい福祉課へ※定員に達した場合は受け付けを終了します。
場 障がい福祉課

介護者の「こころ」の相談会
時 1月26日(金)13時30分～15時30分
場 中央保健福祉センター
内 臨床心理士による個別相談
対 在宅で介護している人
料 無料 ※要予約
場 長寿社会課

内 子どもとの接し方を学ぶ
対 1歳6カ月～3歳未満の子どもと保護者
料 無料(先着10組)
申 2月3日(日)から電話で幼児教育センターへ
☎31・0550

保育士が訪問します
時 平日9時30分～16時30分
内 子育ての悩みや不安など、家庭を訪問して相談に応じます
対 未就学の子どもの親
申 電話で各子育て支援センターへ
※受付時間(月～土) 8時30分～17時15分(火・木曜は13時か)。
場 各子育て支援センター
(東部)☎39・4002
(中部)☎32・1903
(北部)☎47・3329

出前保育
みんなよついで〜!
時 1月25日(火)2月10日(金)
※10時30分～12時。
場 春日幼児園(桶柄保育所)
内 絵本の読み聞かせ、手遊びなど
対 未就園児と保護者
料 無料 ※飲み物、タオルを持参
場 桶柄ヶ丘幼児園子育て支援センター
☎34・4188

老人の認知症や心の相談
専門の医師が個別に応じます。
時 1月19日(火)13時30分～15時
場 中央保健福祉センター(無料)
※要予約 専門医療機関を受診中の人はご遠慮ください。
場 長寿社会課

健康づくり
けんこう運動支援隊養成講座
時 1月31日(火)3月7日(火)の毎週火曜13時30分～15時30分
※全6回。
場 中央保健福祉センターなど
内 健康づくり運動を普及・支援するボランティア養成のための講義、実技など
対 全日程参加でき、受講後にボランティアとして活動できる市民
定 40人
申 1月30日(日)までに電話で健康づくり課へ

健康づくり課
介護食づくり教室
時 2月16日(金)23日(火)
※10時～12時30分、1回だけの参加もできます。
場 早岐地区公民館
内 介護食に関する講話、調理実習
料 300円
定 各日15人
申 1月10日(日)から1週間前までに電話で健康づくり課へ

市役所・中央保健福祉センターの各課へは☎24・1111(代表)からおつなぎします。

ARで見る 癒のある街 家のありさま 新築から売家のことまで、小川工務店にご相談下さい。

おがわのテラスハウス 紹介ビデオ公開中!

Healing Villa. 紹介ビデオ公開中!

空地・売家などの不動産 売主様募集中

株式会社 小川工務店 TEL 0956-49-2611 在保保市吉町 1981-7 http://ogawakomuten.co.jp

40年以上の実績で、みなさまの売上UPをサポートいたします!

販売促進・売上アップツール!

出版、図書出版のお手伝い!

ホームページ制作!

AR スマホをかざすと広告が動き出す!

まずはARのアプリをインストール! App Store, Etc. Google play(COCOA2)をダウンロード!

小川工務店様の広告内の画像をスクリーンすると動画がスタート!

株式会社 近代印刷

①がん検診

区分	20~29歳	30~39歳	40~49歳	50~69歳	70歳以上
胃	-	3,000円	1,000円		無料
肺	-	-	X線 400円 X線+喀痰 900円(50歳~)		
大腸	-	-	600円		
子宮	頸部(げいふ) 1,000円				
乳	-	視触診・エコー 1,500円	視触診・マンモグラフィ 1,500円	視触診・マンモグラフィ 1,100円	
前立腺	-	-	-	400円	

⑤市内の登録医療機関

②肺がん検診(胸部レントゲン、65歳以上は結核検診も兼ねる)

日程	場所	時間
1月12日⑥	中央保健福祉センター	8:30~11:30
1月16日⑥	北地区公民館	9:00~11:00
1月19日⑥	小佐々支所	8:30~14:00
1月24日⑥	広田地区公民館	8:30~14:00
1月25日⑥	鹿町地区公民館	8:30~14:00
1月27日⑥	九十九地区公民館	9:00~11:00
2月 3日⑥	総合グラウンド	8:30~14:00
2月 8日⑥	吉井地区公民館	8:30~14:00
2月10日⑥	世知原地区公民館	8:30~14:00
毎週月・火曜	中央保健福祉センター	8:30~11:30
毎週水・木曜	※祝日を除く。	13:00~16:30

③④①と同じ

③総合健診(胃・肺・大腸・前立腺・子宮・乳がん検診、特定健診)

日程	場所	時間
2月 3日⑥	総合グラウンド陸上競技場	8:30~14:00
2月 8日⑥	吉井地区公民館	8:40~14:00
2月10日⑥	世知原地区公民館	8:30~14:00
2月20日⑥	江迎地区文化会館	8:30~14:00
2月21日⑥	江迎地区公民館	8:30~14:00

③④がん検診=①と同じ ⑤200人(胃・乳がんは100人)
※特定健診は40~74歳の本市国保加入者が対象(無料)。
⑥1月11日⑥から電話で健康づくり課へ

④大腸がん検診

検体採取キット(自宅へ郵送)で2日分の便を採取し、①1月25日②2月8日③の8:30~12:00に健康づくり課に提出

③④①と同じ⑤提出日5日前までに電話で健康づくり課へ
※①~④とも職場等で同様の検診を受診できる人は対象外となる場合あり。本市国保加入者、生活保護受給者、市民税非課税世帯の人は無料(保険証が証明書が必要です)。

⑤胃がんリスク検診(血液検査)

⑥2月8日⑥、22日⑥9:00~10:30
⑦中央保健福祉センター ⑧40~69歳の市民
※食道・胃・十二指腸疾患を治療中の人やピロリ菌検査を受けたことがある人などは対象外です。

⑨1,000円 ⑩各日20人(応募者多数の場合は抽選)
⑪はがき(1人1枚まで)に郵便番号、住所、氏名、生年月日、電話番号、第1・2受診希望日を明記して、1月25日⑥までに(必着)健康づくり課(〒857-8585、住所不要)へ

⑥エイズ・性感染症相談・検査(匿名・無料)

【相談】☎0120-104-783(平日8:30~17:15)
Eメール shc783@city.sasebo.lg.jp
【検査】⑦中央保健福祉センター
●エイズ通常検査・クラミジア抗原検査(結果は翌週渡し)
⑧水曜13:00~16:30(祝日を除く)
●エイズ即日検査(要予約、結果は約40分後渡し)
⑨火曜13:00~16:00、木曜9:00~11:00(祝日を除く)

⑦肝炎ウイルス検査(要予約・無料)

⑩水曜13:00~16:00 ⑪中央保健福祉センター
⑫感染の不安があり、肝炎ウイルス検査未受診の人
※20歳以上の検査未受診者は、市内登録医療機関でも受診できます。

⑧成人歯科健診、歯科相談(要予約・無料)

⑬火曜9:00~11:00 ⑭中央保健福祉センター
※歯科健診は指定の火曜だけです。実施日はお尋ねを。
※市内の登録歯科医療機関でも受診可(受診料500円)。

⑨乳幼児健診(約1カ月前に該当者に通知します)

4カ月児健診⇒⑯3~4カ月ごろ
1歳6カ月児健診⇒⑰1歳6カ月ごろ
3歳児健診⇒⑱3歳6カ月ごろ
⑲健康づくり課(①~⑧) ⑳子ども保健課(⑨)

健康づくり

成人歯科健診の無料クーポン券を送付します

かかりつけ歯科医を持ち、定期的に歯科健診を受診してもらえるよう、無料クーポン券を送付しています。ぜひご利用ください。
対平成28年11月1日現在、本市に住民登録があり、昭和31・41・51年生まれて誕生月が7~12月の人
※11月2日以降に本市に転入し、要件に該当する人はご連絡ください。

いきいき元気食事づくり教室



①2月10日⑤、17日⑤、24日⑤
②2月21日⑤、28日⑤、3月7日⑤(男性初心者向け)
※10時~12時30分。1回だけの参加もできます。
③吉井地区公民館
④中央保健福祉センター
⑤手軽にできるメニューの調理

実習、講話

③300円④各日20人
⑤1月10日⑥から1週間前までに電話で健康づくり課へ
⑥健康づくり課
⑦私たちの献血キャンペーン
冬季は献血者が減少しがちです。若い皆さんの成分献血、400ml献血への協力をお願いします。
⑧2月28日⑥まで
⑨健康づくり課

生活衛生

犬の新たな飼い主を募集しています



飼い主に返還できなかった迷い犬など、譲渡可能な犬の新たな飼い主を募集しています。希望する人は生活衛生課にご連絡ください。
※犬の情報は市ホームページで紹介しています。
⑩生活衛生課

フグの素人調理は大変危険です

フグにはテトロドトキシンという猛毒があり、フグ中毒のほとんどは素人調理によるものです。調理には専門的な知識と技術が必要です。素人調理は大変危険なので絶対にやめましょう。
⑪生活衛生課

相談など

子どもの発達

●療育相談(要予約)※遊びの広場あり。
⑫子ども発達センター ☎23-3945
●歯科保健相談(要予約)⑬健康づくり課

障がい福祉

⑭障がい福祉課
⑮アルコール依存相談(随時受け付け) 障がい福祉課
⑯佐世保新酒会 1月24日⑩13:30 中央保健福祉センター

1月の健康テレホン

⑰21日⑩13:30 福祉活動プラザ
⑱6~⑲7の新規参加者は事前に障がい福祉課へ連絡を。
⑲保健福祉政策課 平日8:30~17:15 医療安全支援センター ☎25-9723
⑳21日⑩13:30 会場は090-2509-1381にお尋ねを

精神患者当事者会(ふたばの陽)

1月21日⑩13:30 福祉活動プラザ
※⑱⑲は予約不要、⑳は要予約。
※⑳~㉑の新規参加者は事前に障がい福祉課へ連絡を。

医療に関する相談

⑳保健福祉政策課 平日8:30~17:15
㉑医療政策課 医療安全支援センター ☎25-9723

1月の健康テレホン

㉒0120-555-203
㉓倦怠感を感じたら
㉔痔核の治療と予防
㉕子どもがインフルエンザにかかったら
㉖目の乾燥する病気
㉗不安神経症
㉘目腎不全と透析
㉙長崎県保険医協会 ☎095-825-3829

救急医療体制のご案内

休日・夜間の救急医療体制

【市立急病診療所】☎25-3352
月~土曜20時~23時(内科・小児科、日曜・祝日10時~18時(内科・小児科・外科))
※受け付けは診療終了時間の15分前まで。上記時間外は当番病院を確認(☎23-8199)して受診を。
※電話やインターネットから予約して待ち時間が分かる「診療予約システム」をご利用ください。
【当番病院】(輪番制)①医療政策課
内科・外科=総合医療センター、中央病院、共済病院、労災病院、杏林病院、三川内病院
外科=福田外科病院、徳町浜野病院
内科=久保内科病院、京町内科病院、千住病院
長崎県小児救急電話相談
お子さんの急な病気やけがなどのとき、経験豊富な看護師がアドバイスします(診断ではありません)。
②月~土曜18時~翌朝8時(日曜、祝日は24時間) ☎#8000 ダイヤル回線 ☎095-822-3308
年末年始は多くの医療機関が休診となります。早めにかかりつけ医療機関を受診してください。

広報させぼ 広告募集 随時受付中

広報させぼに広告を掲載しませんか? させぼに情報発信!

佐世保市各世帯に約10万部お届けする広告媒体!

詳しくは 有限会社 近代印刷 KINDAI

〒857-1162 長崎県佐世保市御本町1-19
TEL 0956-33-3939
FAX 0956-33-3962
E-mail kindai-eigo@aroma.ocn.ne.jp

B型肝炎訴訟 (給付金請求)について 無料個別相談会

アルカスSASEBO 小会議室 佐世保市三浦町2-3
平戸文化センター 主催者事務室 平戸市坂の上町1529

完全予約制 ☎0120-013-621 (ご予約受付時間) 平日9:00~18:00

個別面談なので、他の方を誘わずに済みます。

対症薬 昭和16年7月2日~昭和63年1月27日生まれ ※ご連絡の方向けに請求できます。

50万円~3,600万円 弁護士費用 着手金・相談料 無料 成功報酬制

無料電話相談 ☎0120-013-621

シリーズ国際交流⑥「坡州市で迎える年末年始」韓国坡州市派遣職員 濱崎 崇

坡州に来て9カ月。坡州は寒いです。生まれも育ちも佐世保の私にとって、坡州の寒さは想像以上でした。昨年1月は平均気温が-4℃だったようで、真冬でも日中の最低気温がマイナスになることがほとんどない佐世保がいかに住みやすい気候だったのか改めて実感しているところです。

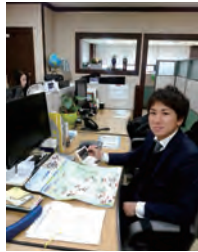
そんな寒い坡州ですが、室内はすごく快適です。日本の暖房器具というと、エアコンやこたつ、ストーブなどが一般的だと思いますが、私が住んでいる坡州の宿舎にはそのどれもありません。韓国には「オンドル」という床暖房システムがあるんです。従来は台所(かまど)から出る煙を床下を通して排出し、その熱で床から部屋全体を暖める方式だったようですが、現在は床下に温水を循環させて部屋を暖めるものが一般的なようです。おかげで室内はいつでも快適です。洗濯物もよく乾きますし、日本のように「風呂に入る時には気合を入れて」ということもありません。

年末年始はこのオンドルの効いた暖かい部屋でのんびり過ごそうと思っていたら…、ここで文化の違いを味

わいました。何と韓国の年末年始は日本と違って1月1日だけがお休みなんだそうです。韓国は旧正月(ソルラル)を盛大に祝う習慣があり、その期間が連休になるそうで、ことしは1月27日～30日の4日間になります。もちろん私が働いている坡州市役所も1月1日を除く年末年始は通常業務です。

このほか、お年玉の習慣は韓国にもあるようで、ソルラルのときには、おじいちゃんやおばあちゃん、親戚などに新年のあいさつをして、おいしい物を食べて、お年玉をもらおうというのが子どもたちの楽しみになっています。こうした習慣は日本も韓国も同じですね。

本年も佐世保と坡州の交流がより深まるように、自分のできることを全力でやってみようと思います。



国際政策課 ☎24-1111

キラっ都させぼ

「佐世保のおいしい海の幸を食べよう！」

全国有数の漁獲量を誇る佐世保市。本市の冬の味覚「九十九島かき」「針尾赤マテ貝」などを楽しめるイベントについて朝長市長がお知らせします。

放送スケジュール	
1月 7日④、21日④	9時25分(NBC)、11時45分(KTN)
1月 8日⑥、22日⑥	6時30分(NIB)
1月14日④、28日④	11時40分(NCC)
毎週日曜	18時55分(テレビ佐世保)

※パソコンやスマートフォンからの視聴はこちらからどうぞ!



秘書課 ☎24-1111

熊本地震の被災地支援

義援金は累計40,065,434円(11月末現在)となりました。皆さまのご協力に厚くお礼を申し上げます。

義援金(10月・11月持参分、敬称略、順不同)
歌謡フェスティバル実行委員会▷みみずくの家▷川中笑美▷黒島連合町内会▷牟田富貴子▷一般社団法人長崎県建設業協会佐世保支部▷門田建設株式会社▷ラッキー自動車株式会社▷親和銀行従業員組合
※義援金は3月24日まで受け付けます。

コミュニティ・協働推進課

☎24-1111

文化情報紙「文化のチカラ」第3号を発行



今回の特集は「佐世保のライブ文化」です。ライブやライブハウスに行く人の数が全国的に増加している中、佐世保のライブシーンの状況などを、佐世保のライブの歴史にも触れながら考えました。文化情報紙「文化のチカラ」第3号は各支所・宇久行政センターや市立図書館など、市内の主な施設に設置しています。市ホームページでもPDF版を公開していますので、どうぞご覧ください。

文化振興課 ☎24-1111

させぼ観光3しい「させぼの楽しい」
さるくシティ 403アーケード

市民一人一人に「させぼの3しい(美しい、楽しい、おいしい)」を持ってもらい、観光客にPRしていただく「させぼ観光3しいGO! 作戦」。今回は「佐世保の楽しい」にいただいた「さるくシティ 403アーケード」のご意見を紹介します。

- 毎年、お正月2日の早朝から行われる「初売り」が楽しみです(30代女性)
- 日本一長い直線アーケード。週末になると地域住民、自衛隊員、米兵、観光客など多くの買い物客でにぎわうので、行き交う人々を眺めるだけでも楽しい(20代男性)
- 四ヶ町アーケードなど街中で普通に外国の方々とすれ違うことができ、市外在住の知人が「他ではなかなか見ることができない風景だ」と言っています(50代男性)



「さるくシティ 403アーケード」は四ヶ町アーケード(4)、佐世保玉屋(〇)、三ヶ町アーケード(3)の総称。四ヶ町から三ヶ町にかけて7つの町をまたぐ約1kmのアーケードで、直線のアーケードとしては日本一の長さを誇ります。

徳育通信 ⑤⑧ 聞いて「徳」する話② 気持ちの持ち寄りが住みよい街づくりに

先日、仕事の関係で福岡に出張したときのことです。博多駅からほど近い場所で起こった陥没事故で、ライフレインに大きな影響が出ていました。

少し用事があったので、現場の近くを通りかかったとき、現場の作業員さんたちが「立ち止まらないでください」と声を掛けられていました。

私は写真を撮ろうかと思いましたが、その言葉に従い、持っていた携帯電話をしまい、その場を去りました。周りを見ると、同じように作業員さんの指示に従って通り過ぎる人がほとんどでした。

自分の行動を恥じつつ、こうした周りの人たちの協力があるからこそ、現場の作業員さんは被害も出さず、滞りなく復旧作業を行うことができ、復旧が進めば、

住民は安心して住むことができるんだなと感じ入りました。皆が少しずつ気持ちを持ち寄ることが、皆が住みやすい街を作っていくものだと考えた一つの風景でした。

匿名希望

「聞いて徳する話」募集中

身の回りで見つけた「聞いて「徳」する話」を募集中です。応募用紙に必要事項を記入し、事務局に応募してください。応募用紙は市HPからどうぞ。
【事務局】佐世保徳育推進会議(佐世保市教育会内)
〒857-0054 栄町4番11号 電話・ファクス 23-2856
Eメール sasebotokuiku@alpha.ocn.ne.jp

※この徳育通信を切り抜いてノートに貼り、「徳育ノート」として家庭で保管しましょう!

12月1日 現在

- 総人口 253,643人(-213人)
男性 119,558人(-79人)、女性 134,085人(-134人)
- 世帯数 105,446世帯(-76世帯)

※11月中の動き

転入 400人、転出 504人、出生 169人、死亡 278人

- テレビ
NBC 土曜9時25分～30分、NCC 土曜11時40分～45分
KTN 土曜11時45分～50分、NIB 日曜6時30分～35分
- ラジオ
NBC 日曜 9時25分～30分、FM長崎 火曜 9時5分～10分
FMさせぼ 火曜10時30分～35分・日曜 9時30分～35分
- 新聞 長崎新聞 毎月第2・4火曜