

# 広報 させぼ

2019  
vol.823

6



特集 第3期佐世保市地域福祉計画  
地域で暮らす人の幸せを  
みんなで目指す取り組み P4

地域の運動会に楽しそうに参加する住民の皆さん。このような地域行事への参加が「地域福祉」につながります。  
(平成30年9月16日、針尾地区自治協議会大運動会)

第31代佐世保市長就任式 P2 福井洞窟の整備が完了 P3

特定複合観光施設(IR)誘致を進めています P12

P14 英語が話せる街 佐世保 P15 施設だより P16 イベント情報

P18 市政通信 P20 お便り P21 シリーズ地区自治協議会、レシピ

P22 暮らしの情報 P26 健康と福祉 P30 風しん検査等の無料クーポン配布など

P31 佐世保港クルーズ船寄港情報、九十九島と植物など

世知原茶  
ショコラ  
プレゼント!



P20

## 佐世保鎮守府 開庁130年 記念式典・シンポジウム

日程 7月1日(月)

17時30分～19時50分

場所 佐世保市民文化ホール  
(旧海軍佐世保鎮守府凱旋記念館)



本年は佐世保鎮守府開庁130年の節目の年です。本市では7月1日に開庁記念日を迎えるに当たり、記念式典のほか、鎮守府設置を契機に発展した佐世保の歴史や日本遺産を活用した地域活性化について考えるシンポジウムを開催します。この式典を皮切りに夏休み期間中は周遊バスツアー、9～10月には郷土史体験講座など、さまざまな記念イベントを行いますので、ご活用ください。

佐世保鎮守府開庁130年記念式典・シンポジウム

料金 無料

定員 先着3000人

申込 「佐世保鎮守府開庁130年記念式典参加申し込み」と明記の上、住所、氏名、電話番号、年齢を記入し、ファクスかEメールで観光課が文化財課にお申し込みください。電話でも受け付けます。

※切 6月21日(金)

申し込み・問い合わせ

観光課(ファクス25・9680、Eメールkankou@city.sasebo.lg.jp)

文化財課(ファクス25・9682、Eメールbunzai@city.sasebo.lg.jp)

電話はいつでも24・1111

電話はいつでも24・1111



# 可能性を

## カタチにしていく



就任式であいさつする朝長市長

5月7日(火)、本市は第31代市長となる朝長則男市長の就任式を市役所で行いました。市長は1期目の選挙で掲げた「市民第一主義」は当然継続することを前提とした上で、「全国成長可能性都市ランキングで上位に格付けされた佐世保の可能性をカタチにしていくことが今後4年間の役割。都市としての価値を高め、多くの方々が訪れて住みたいと思ってもらえるまちにしたい」と今後の抱負を述べました。

市の重要施策などについては、本年大きな節目を迎える特定複合観光施設誘致など8つのリーディングプロジェクトの推進や第7次総合計画の策定、西九州させば広域都市圏の中心都市としての取り組みなどに対し、これまでどおり全力で取り組んでいく旨の方針を説明しました。

また「これからは変化に対応することが大事な時代であり、基本理念とする『3C』(チェンジ・チャレンジ・コミュニケーション)がおのずと重要になる。自分の力を信じてしっかりと仕事に取り組んでもらいたい」と最後に述べ、職員に訓示を行いました。

4期目となる朝長市長の任期は4年で、令和5年4月29日までとなります。

### 重点施策

#### 成長戦略プロジェクト関連

- ① 名切地区再整備
- ② 俄ヶ浦半島開発
- ③ 企業立地・新工業団地整備
- ④ フルーツ船入港体制整備
- ⑤ 特定複合観光施設(1)誘致
- ⑥ 基地との共存共生
- ⑦ 「世界で最も美しい湾クラブ」加盟の九十九島、世界遺産・日本遺産の活用
- ⑧ 英語が話せる街佐世保

#### 安心、安全なまちプロジェクト

総合防災訓練や原子力施設、原子力艦船の原子力災害を想定した訓練、各地域における地域型防災訓練への支援 など

#### 地域の絆プロジェクト

市内27地区に設置された地区自治協議会の活動支援、町内会など地域コミュニティ活動の活性化 など

国指定史跡を見学してみませんか

## 「福井洞窟」の整備が完了しました！

本年3月末、吉井地区にある国指定史跡「福井洞窟」の10年に及ぶ現地整備事業が完了しました。今回の整備では原始時代の風景に近づけるため支障となる植物を伐採したほか、フェンス等の人工物撤去や園路、排水などの整備を行いました。また、休憩所やトイレ、駐車場を改修し、史跡の学術的価値を紹介する説明板を新たに設置しました。史跡が分かりやすく見学できるようになりましたので、どうぞお越しください。

見学時間 9時～17時(年末年始を除く)  
 住所 吉井町福井1013  
 交通 車：国道204号「住吉」交差点から県道40号に入り福井洞窟・直谷城跡方面へ  
 バス：西肥バス松浦行・下福井バス停下車徒歩3分  
 料金 無料 ※駐車場あり。



①福井洞窟(西向きに開いた間口12m、奥行6m、高さ3mの岩陰状の洞穴で、稲荷神社の境内に位置しています)  
 ②敷地内に整備した休憩所やトイレ、駐車場③見学ポイントに設置された説明板(多言語対応)

### 福井洞窟

旧石器時代から縄文時代への過渡期の文化層が認められた貴重な遺跡で、昭和53年に国から史跡として指定を受けました。平成20年度に福井洞窟を地域のシンボル・教育の場としてまちづくりに役立てるための基本構想・基本計画を策定し、24年の発掘調査では土器や細石刃など約7万点が新たに発見され、旧石器時代の洞窟遺跡として国内初となる炉跡も見つかっています。



旧石器時代の洞窟遺跡として国内で初めて発見された炉跡(たき火の跡)  
※地面から4m下に埋まっているため、現地での見学はできません。



平成24年の発掘調査で新たに発見された国内最古級の土器や細石刃などの出土品(教育委員会蔵)

※福井洞窟 WEB ガイドはこちらからご覧ください。



文化財課 ☎ 24-1111

# 地域で暮らす人の幸せを みんなで目指す取り組み



計画策定のため市内3地区で実施した「座談会(地域づくりカフェ)」。写真は中部ブロックの様子(平成30年7月22日)

本市はさまざまな地域課題に市民の皆さんなど一体となって取り組んでいくため、本年3月に「第3期佐世保市地域福祉計画」を策定しました。今回の特集では、この「地域福祉」に焦点を当て、本市の高齢化や世帯数の現状、地域福祉に関する課題、地域福祉計画の概要などについてお知らせします。

## 地域福祉

「地域福祉」とは、自治体や地域住民・民間団体が連携しながら、地域を単位として福祉問題を取り上げ、その解決を目指す総合的な施策と実践活動のことです。

福祉という言葉には「幸福」という意味があるため、「地域で暮らす人の幸せをみんなで目指す取り組み」と言うこともできます。

今、社会では、少子高齢化や人口減少が進むとともに、個人の価値観や生活スタイルの多様化によって地域住民同士のつながりが希薄になってきています。

また、私たちの日常生活においても、虐待や孤独死、潜在的な生活困窮、子どもの貧困の連鎖など、従来の縦割り制度では十分に対応しきれない課題も顕在化しており、その解決が求められています。

このようなことを背景として、本市は本市の地域福祉施策の指針となる「第3期佐世保市地域福祉計画」を本年3月に策定しました。

## 佐世保市地域福祉計画

地域福祉計画とは、社会福祉法を根拠として、住み慣れた地域で行政、住民、事業者、民間団体が一体となって支え合う総合的な地域福祉に取り組む計画のことです。本市は平成21年3月に第1期佐世保市地域福祉計画を、26年3月に第2期計画を策定しました。

第3期計画の策定に当たっては、市民アンケート調査や座談会等を実施して現状やニーズの把握などに努め、民生委員児童委員協議会連合会や学生ボランティア協会など、さまざまな関係機関の代表者などで委員を構成する「地域福祉計画推進委員会」で検討し、本年3月に策定を行いました。

計画期間は5年間で、今後、地域共生社会の実現に向け、地域課題解決のための仕組みづくりや福祉活動の充実、ニーズに応じた福祉サービスの充実などの施策に取り組んでいきます。

こうした施策を着実に実施していくためには、市民の皆さんが「自分や家族が暮らしたい地域」について主体的に考え、積極的に参加していただくことが必要不可欠ですので、ご理解とご協力をよろしくお願い致します。

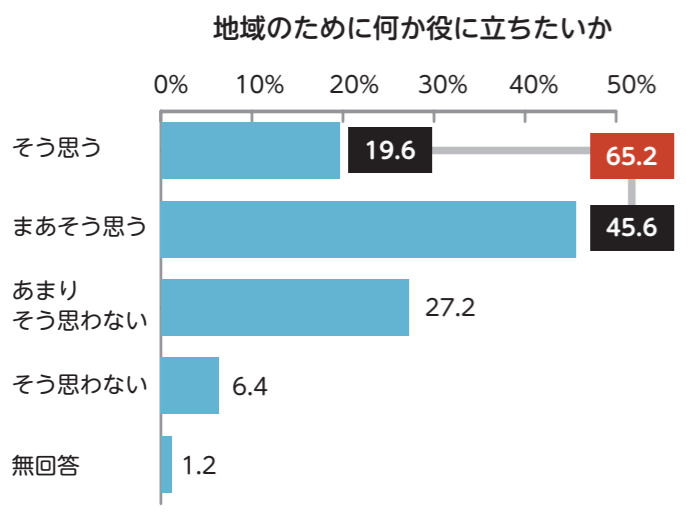
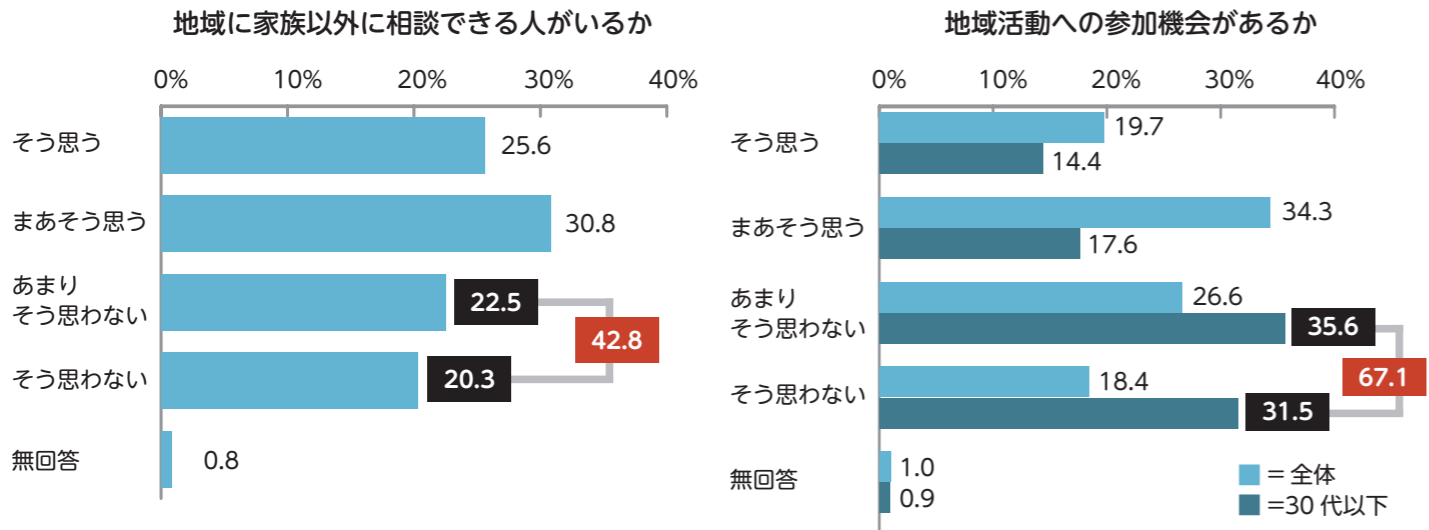


佐世保市地域福祉計画の全文はこちらからどうぞ



※本市では「地域福祉計画」と、地域福祉推進の中心的な組織である佐世保市社会福祉協議会が策定する「地域福祉活動計画」を一体的にした計画書を作成しています。

## アンケート結果から見る市民の現状



### 座談会(地域づくりカフェ)での意見

- 「困ったときにはここに行けばいい」と常に認識できる窓口が必要
- 相談したくても誰にしていかが分からず困っている人が多い
- 困る前から地域の人々とのつながりを大事にしなければならない
- 子どもから大人まで(障がい者、お年寄り)が集まれる場所を設けることが必要
- 地域づくりカフェのような場があったら、連携づくりのきっかけになると思う など

※平成30年7月～8月に市内3地区で実施。

## 地域福祉に関する本市の課題

### 相談支援体制・連携の充実

身近な地域において、地域の課題把握・解決のため、相談しやすい環境づくりや相談支援体制の充実が求められています。

### 課題を解決できる地域力の強化

地域のために何か役に立ちたいと思っても、それが活動につながっていない矛盾があることから、ボランティア・市民活動団体のPRや活動の推進による福祉活動の充実、人材育成に取り組み、地域の力で課題を解決できる仕組みづくりが必要です。

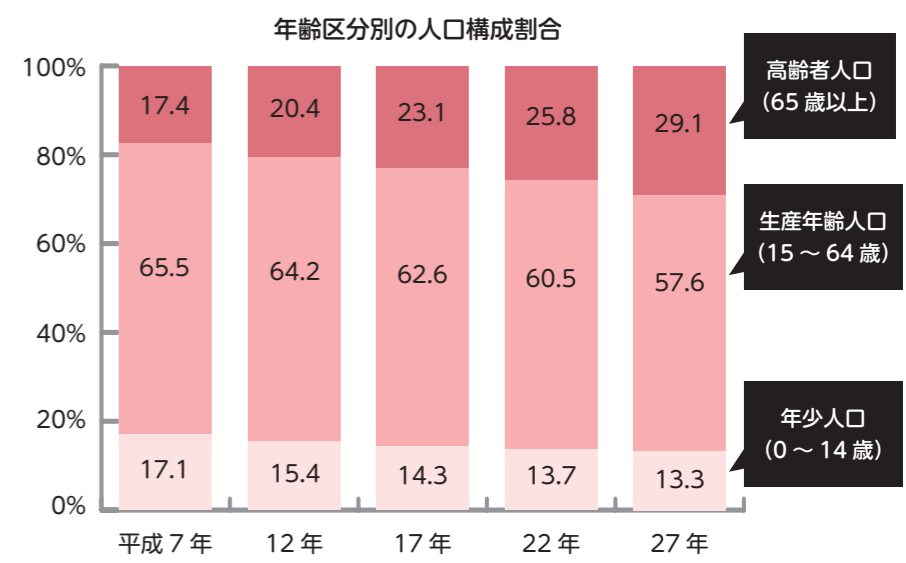
### ニーズに応じた福祉サービスの充実

専門職や関係機関が連携し、フォーマル・インフォーマルサービスを組み合わせ自立した生活を支える福祉サービスの充実が必要です。

## 統計から見る本市の現状

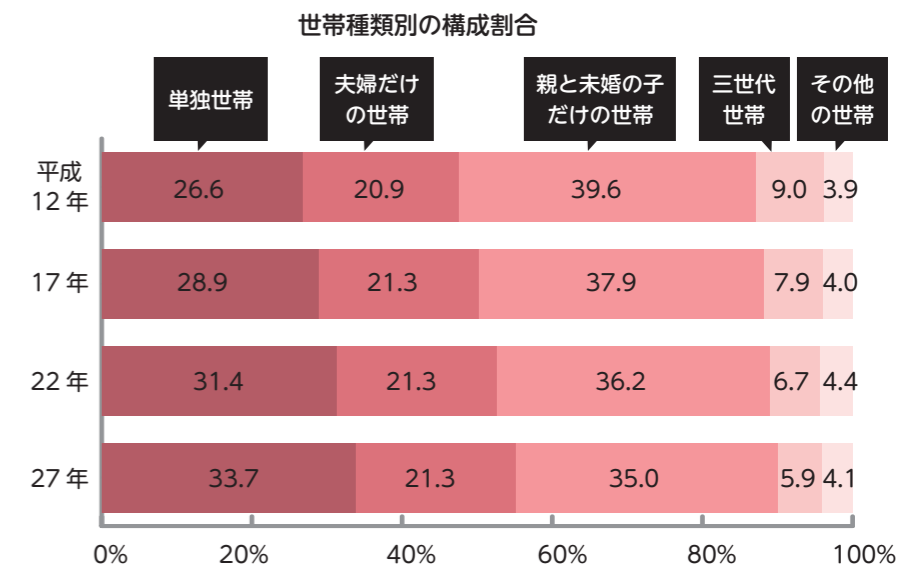
### 少子高齢化が進展

年齢区分別の人口構成割合を見ると、年少人口が低くなる一方で、高齢者人口の割合が顕著に高くなっており、少子高齢化が急速に進んでいることがわかります。



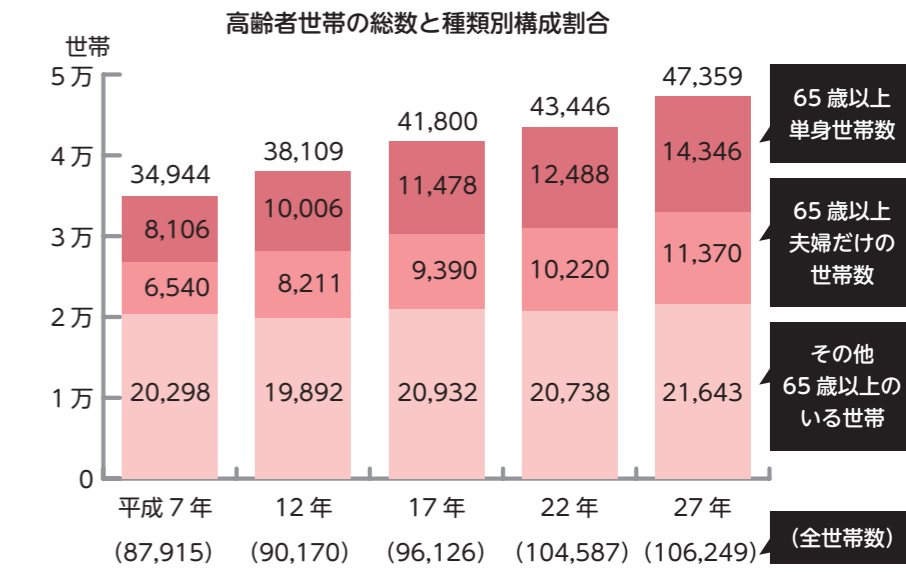
### 単独世帯が増加

各世帯を種類別に見ると、「親と未婚の子だけの世帯」「三世帯世帯」の減少が続いている一方で、「単独世帯」の増加が顕著になってきています。



### 高齢者世帯が増加

高齢者世帯の推移をしてみると、高齢化の進行とともに、「65歳以上の高齢者がいる世帯」の総数が急激に増加しています。また、同時に核家族化も進行しているため、「高齢者だけの世帯」が増加傾向にあり、社会的な孤立を招きがちな「高齢者の単身世帯」も増加が続いています。



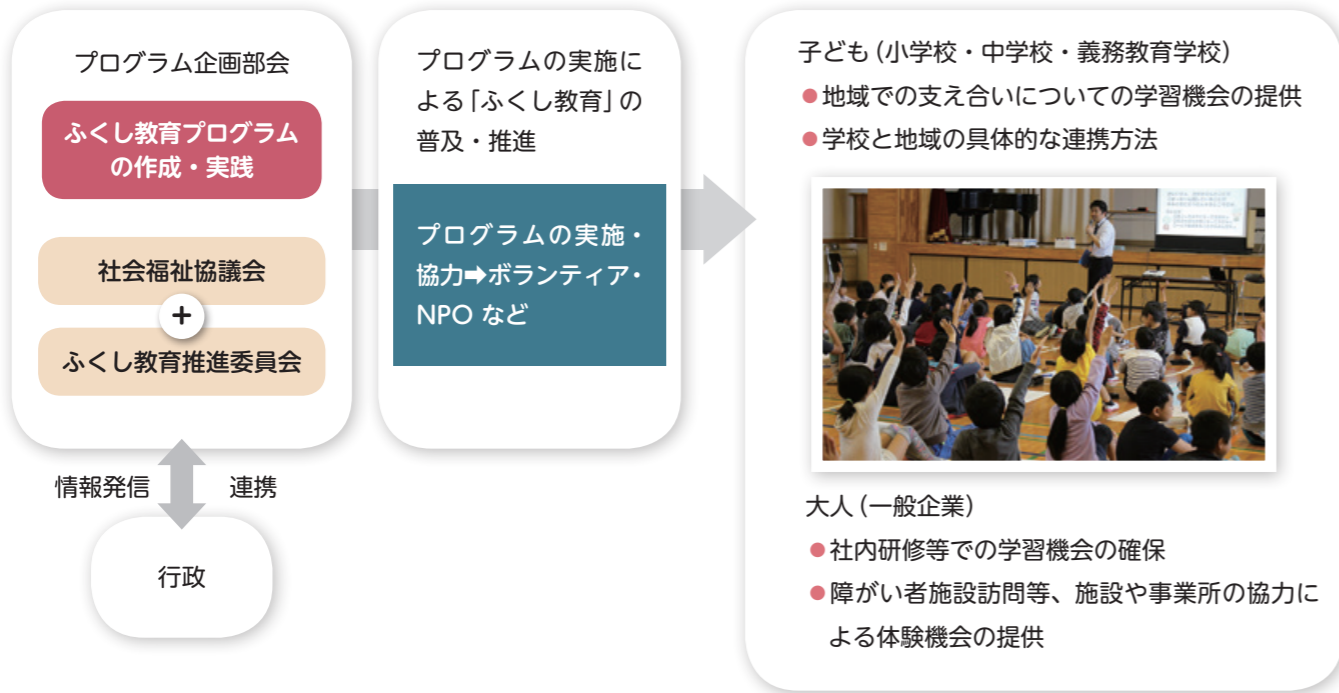
※資料：国勢調査

基本目標 2

地域における福祉活動の充実と人材育成

佐世保「地域福祉教育」プロジェクト

子どもから大人まで、多様な人との出会いや交流から、生命を大切に、他人への思いやりや感謝の気持ちを持つとともに、人間の生き方について学び、それぞれの立場や心情を思いやり、互いに支え合うことの素晴らしさにふれるような機会づくりを推進します。



基本理念

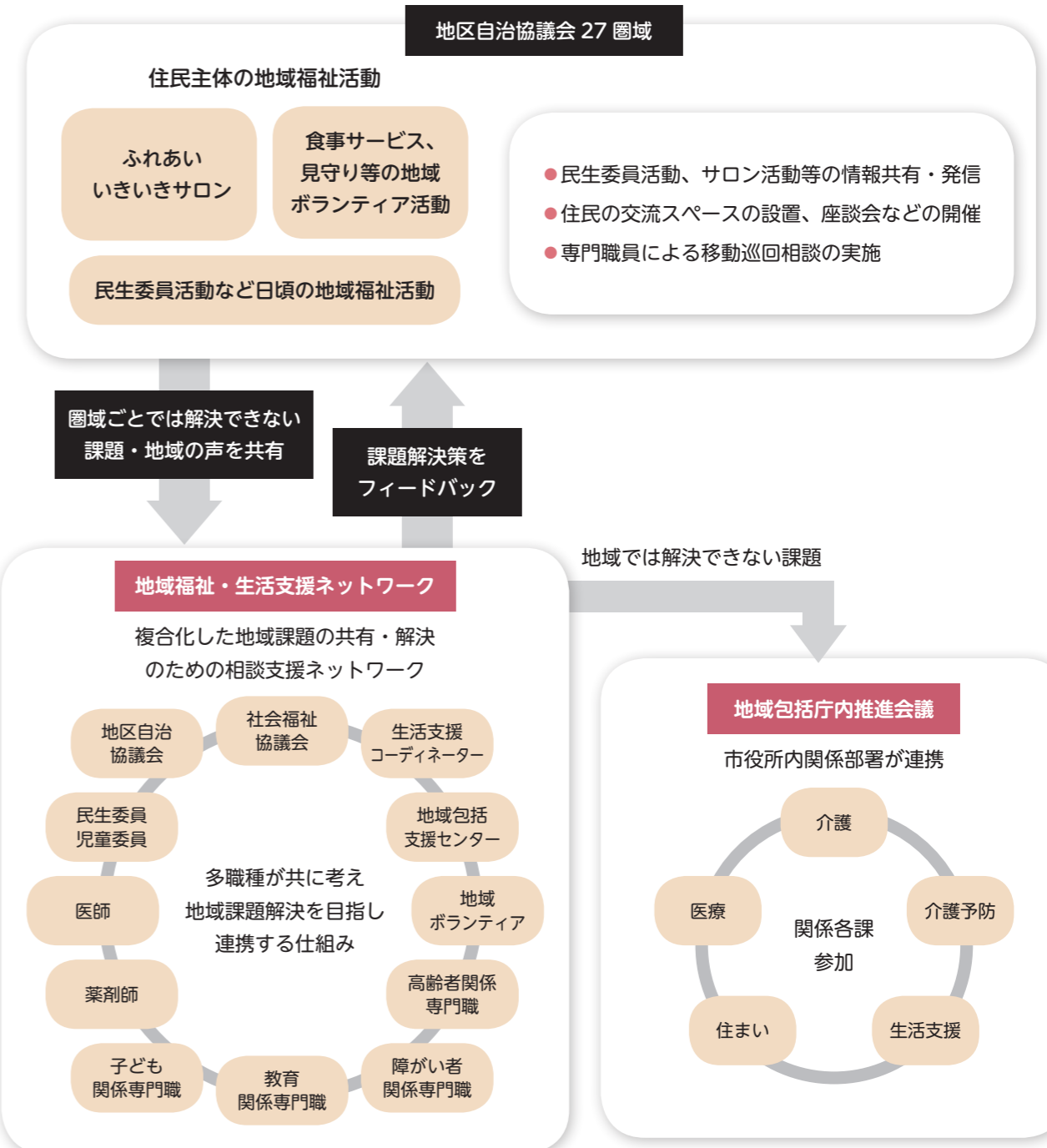
一人一人が役割を持ち、地域で支え合いながら暮らすことができる「地域共生社会」の実現  
～人と思いがつながるまち佐世保～

基本目標 1

地域の課題把握・解決のための仕組みづくり

佐世保「地域福祉・生活支援ネットワーク」プロジェクト

身近な地域で気軽に立ち寄り、相談ができる「場づくり」を進めるとともに、把握した課題解決のため、各種制度や組織の縦割りを超えた支援が可能になるよう「地域の現場で活動する人たちが」つながり、一つになれる協議体を構成し、地域住民、医療・福祉の専門職をはじめ、多職種・多機関の連携による地域づくりに取り組みます。

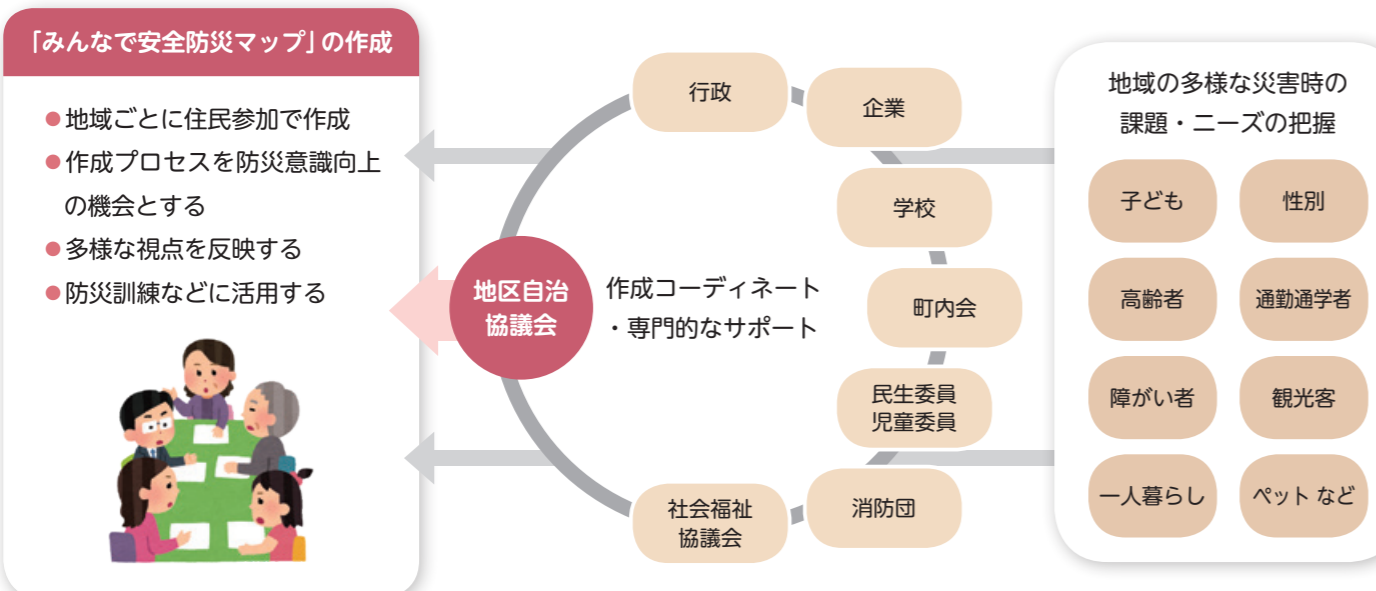


基本目標 3

自立した生活を支える福祉サービスの展開

佐世保「安全・安心のまちづくり」プロジェクト

災害から地域住民の生命を守るための取り組みの一つとして、住民が主体となって地域の防災マップを作成することで、一人一人の防災・災害に関する認識や関心を高めるとともに、地域の連帯の深まりを目指します。





## 自分にできることを少しずつ

本年度から「第3期佐世保市地域福祉計画」の取り組みが始まりました。

本市ではこの計画を基本に「地域共生社会の実現」に向け、地域課題解決のための仕組みづくりなど、さまざまな事業に取り組んでいくこととしています。

しかし、地域福祉を進める上で最も大切なことは、住民の皆さんが自分の住んでいる地域や住民のことに関心を持ち、考え、自分にできることを少しずつでも行動に移していくことです。

仮に課題解決の仕組みができたとしても、住民の皆さんの意識が変わらないと、地域福祉は決して充実したものにはなりません。

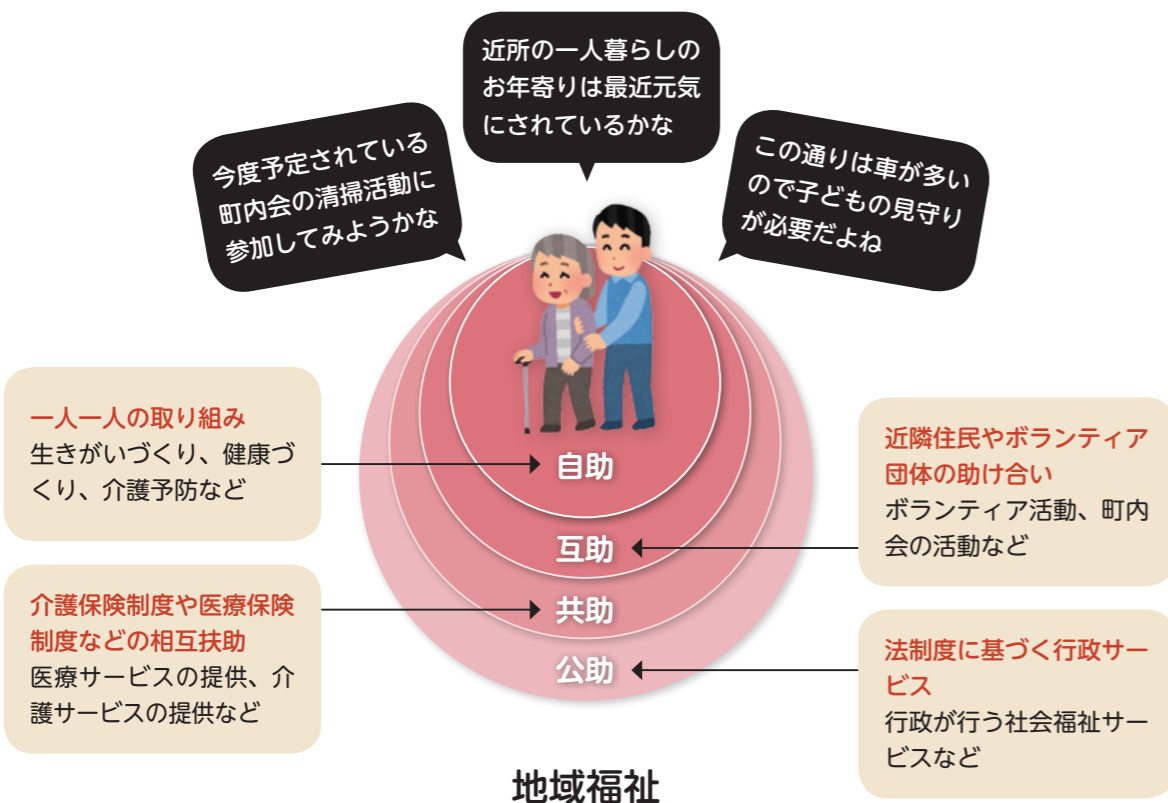
まずは住んでいる地域や住民の皆さんに対する「意識を変える」こと。

意識が変わると、それが行動につながり、行動を重ねると習慣になるといわれています。

そのような習慣を身に付けた人がたくさん住む地域は着実に地域福祉が向上していくはずですよ。

核家族化が進み、共働きが増えるなど、現代社会での暮らしは時間的な制約もあるかもしれませんが、それでも皆さんにできることは必ずあると思います。

地域に暮らす全ての方が幸せになれるように、まずは意識を変えてみませんか。



「佐世保市がさらに住みやすい地域になるために」をテーマに実施した「座談会(地域づくりカフェ)」の1コマ。「地域力」について、参加した皆さんから多くの意見が出され、熱い思いが語られました。



## 長崎県・ハウステンボスと I R 候補地に関する基本合意

4月8日、本市は長崎県・ハウステンボスとの三者でハウステンボスの土地と建物の一部を I R の候補地とすることについて基本合意しました。

国は I R の要件として大規模な国際会議場や展示場、ホテルの建設を必須としており、今回の合意によってハウステンボス敷地内の西部(約 30%)を I R 候補地として確保したことになります。

記者会見でハウステンボスの澤田社長(当時)は「ハウ



I R の候補地について基本合意し、握手する(左から)朝長市長、中村県知事、澤田 HTB 社長、坂口 HTB 最高人事責任者(当時)

ステンボスにとっても集客のチャンス。全面的に協力していきたい」と述べ、中村県知事も「大きな前進であり、ハウステンボスに感謝する。風光明媚な大村湾に面する土地で I R が実現できる。国の区域認定に向けて全力で取り組む」と話しました。また、朝長市長も「九州や長崎、佐世保の発展のために難しい経営判断をしていただいた。他の地域と戦える準備が整った」と述べました。



## I R 区域認定までの流れ

I R 区域認定までの詳細については今後国から示され、

①～⑤の順に進められる予定です。全国で 3 カ所の区域認定を勝ち取るため、スピード感を持って進めていきますので、市民の皆様のご理解とご協力をお願いします。

### ①国が基本方針を策定

I R 区域整備の基本的な方向性を示します

### ②県が実施方針を策定

申請する I R 区域の整備の意義や目標、民間事業者の募集選定などを定めます

### ③県が民間事業者を公募・選定

民間事業者から提案を募り、公平・公正に選びます

### ④県と民間事業者が区域整備計画を作成・申請

I R の位置や規模、事業内容など区域整備の具体的な計画をまとめて国へ申請します

### ⑤国が I R 区域を認定

※認定後、民間事業者が I R を建設し、開業します。

## I R に関する Q & A

Q I R はカジノだけの施設なんですか？

A I R と聞けばカジノをイメージする人が多いようですが、カジノはあくまでも施設全体の一部です。I R 整備法によってカジノは施設全体の 3%以内と制限されており、他の 97%はファミリー・ビジネス向けの施設となります。

Q カジノができると、ギャンブル依存症の人が増加するのではないですか？

A I R の導入によってギャンブル依存症の人が増加することがないように、次のような入場規制が行われます。

- ・入場回数を制限。連続する 7 日間で 3 回、28 日間で 10 回まで
- ・マイナンバーカードによる本人確認と入場回数確認
- ・入場料は 1 回当たり 6,000 円
- ・入場制限は日本人と国内に住所がある外国人が対象

## 特定複合観光施設 (I R) 誘致を進めています

本市では新たな雇用の創出や交流人口の拡大を目指し、8つのリーディングプロジェクトの一つとして「特定複合観光施設 (I R) 誘致」に取り組んでいます。ここでは I R がもたらす効果やこれまでの誘致に向けた取り組み、4月に長崎県・ハウステンボスと合意した「九州・長崎 I R 候補地に関する基本合意」などについてお知らせします。

### 特定複合観光施設 (I R) とは

「特定複合観光施設 (I R)」とは、国際会議場や展示場、エンターテインメント施設、ホテル、カジノなどが一体となった民間事業者が設置・運営する観光施設です。昨年 7 月、国際競争力の高い魅力ある滞在型観光を実現するために「I R 整備法」が公布され、国は I R 区域の認定を全国で最大 3 カ所とすることを決めました。本市ではこの I R 区域の認定を目指し、長崎県と共同でさまざまな取り組みを行っています。



### I R がもたらす効果

現在、本市は人口減少や若者の流出などさまざまな課題に直面しており、解決に向けた対策が求められています。その対策の一つとして、これまでにないスケールとクオリティを有した大人も子どもも楽しめる I R を誘致することができれば、世界中から注目され、これらの課題解決につながるのではないかと考えています。

I R がもたらす効果として、①地域経済の活性化②新たな雇用の創出③定住人口の増加④交流人口の拡大などが期待されています。I R 誘致によって建設や観光・レジャー、サービス、小売り、金融、施設運営、輸送など幅広い産業に経済波及効果が生まれ、これにより良質な多様な雇用の場を確保することができれば、定住人口の

増加が期待できます。また、東京や大阪などに集中している観光客も「九州・長崎 I R」によって地方から人の流れを生み出すことができ、地域振興や観光への寄与にとどまらず、地方創生の起爆剤として大きな効果が期待されています。

### 【九州圏内への経済波及効果(試算)】

- ・集客延人数 年間約 740 万人
- ・雇用創出効果 約 2 万 2000 人

※出所：長崎 I R 基本構想有識者会議取りまとめ

### 【I R 開業前後のシンガポールの事例】

- ・外国人観光客 56%増加 (968 万人⇒ 1510 万人)
- ・外国人旅行消費額 86%増加 (1 兆円⇒ 1 兆 8600 億円)
- ・国際会議 23%増加 (689 件⇒ 850 件)

※数字は平成 21 年⇒平成 26 年。

### I R 誘致に向けた取り組み

本市では、平成 19 年に民間を中心に発足した「西九州統合型リゾート研究会」をはじめ、民間・議会・行政が一丸となり、全国に先駆けて I R 誘致を進めてきました。25 年には佐世保市議会が「統合型リゾート誘致推進議員連盟」を発足し、国への I R 法整備の働きかけなどを積極的に行ってきました。26 年には長崎県知事が県議会において I R 誘致推進を表明し、「長崎県・佐世保市 I R 推進協議会」を設置しました。

また、昨年 10 月には本市で「九州・長崎 I R 推進決起大会」を開催し、九州経済界などを含む関係者約 340 人が出席する中、九州第一弾となる区域認定を目指すことなどを決議しました。



「九州・長崎 I R 推進決起大会」の様子

## 施設だより

九十九島パールシーリゾート  
☎ 28-4187

### もしもし水槽

**九十九島のカニカニカニ！カーニバル**  
九十九島に生息する多種多様なカニたちの様子をにぎやかなカーニバルに例え展示しています。

日程 6月30日㊤まで  
料金 無料(入館料が別途必要)

### 九十九島箱 七夕かざり

クラゲ型の短冊を作り、あまもば前に設置しているササに飾り付けをします。

日程 6月10日㊤～7月7日㊤  
※9時～18時。

場所 こどもひろば あまもば  
対象 幼児～(小学校低学年までは保護者同伴)  
料金 無料(入館料が別途必要)

### 九十九島工房

#### 折り紙deボトルアクアリウム

日程 6月30日㊤ 11時、14時  
場所 こどもひろば あまもば  
対象 幼児～(小学3年生以下は保護者同伴)  
料金 500円(保険料含む)  
※入館料が別途必要。  
定員 各回10人

九十九島動植物園  
☎ 28-0011

### チーター「キリ」の誕生日限定ガイド

チーターのキリの生い立ちや近況を交えた誕生日限定のガイドを行います。

ガイド後に抽選会を行い、当選された8人にキリの足型をプレゼントします。  
日程 6月15日㊤ 10時30分～11時  
料金 無料(入園料が別途必要)

### 森きららガイド

6月はリスザルをガイドします。  
日程 6月1日㊤～30日㊤の土・日曜、祝日  
※11時30分～11時45分。  
料金 無料(入園料が別途必要)

### 子キリンが順調に育っています！



2月8日に誕生したアミメキリン「ハヤト」と「いと」の子どもは元気に成長し、屋外で日向ぼっこをする様子や両親とスキンシップをとる様子などかわいさを見ることが出来ます。

市立図書館  
☎ 22-5618

### 市民ギャラリー展示会

- ほのぼの漫画イラスト展  
日程 6月18日㊤～30日㊤
- 油彩で描いた「佐世保の史跡と風景」  
富吉忠之展  
日程 7月2日㊤～31日㊤

### 調べる学習講座(無料)

調べる学習の基礎として百科事典・図鑑・年鑑などの使い方や「テーマ」の探し方などを学びます。

- 低学年講座(小学1・2年生対象)
- 中学年講座(小学3・4年生対象)
- 高学年講座(小学5・6年生対象)

※各講座3日間開催。  
定員 各回10人  
メ切 6月20日㊤まで  
※日程や申し込み方法など詳しくはお尋ねください。

### 今月のおすすめ図書



#### 旅行者の朝食

米原万里 著(文藝春秋)

ロシア語通訳の第一人者による古今東西のロシアのヘンテコな食べ物に関するエッセイです。「旅行者の朝食」という名称の缶詰をはじめ、海外生活や旅先での「食」が面白いうちくとともに描かれています。

#### 地理女子が教える

ご当地グルメの地理学  
尾形希莉子ほか 著(ベレ出版)

ご当地グルメが生まれた背景には、その地域の地理的な特徴と気候が大きく影響しています。厳しい自然と環境を楽しみ、共存した日本人のたくましさ。読んで納得できるご当地グルメの本です。

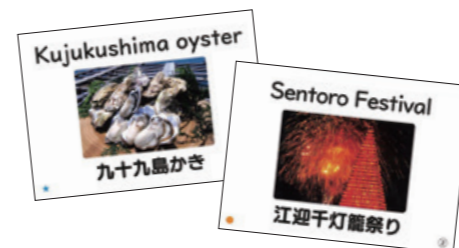
## 「英語が話せる街 佐世保」の事業にご参加ください

本市では国際色豊かな風土を生かし、国際社会で活躍できるグローバルな人材を育てるため、リーディングプロジェクト「英語が話せる街 佐世保」に取り組んでいます。小中学校などを中心とした事業のほか、市民の皆さんが気軽に外国人と交流できる事業などにも取り組んでいますので、どうぞご参加ください。今後の日程については本紙などで随時お知らせします。

### 佐世保ならではの英語教育 「国際理解教育推進事業」

市内の公立小中学校・義務教育学校では、子どもたちの英語に対する興味・関心を高めるため、佐世保ならではの英語教育を行っています。

- Summer School・English Camp  
小学生がALTと一緒に英語を使ったゲームや体験活動を行う「Summer School」や、中学生が佐世保の文化や身近なテーマについて外国人と意見交換する「English Camp」を実施しています。
- オリジナル教材を使った英語教育  
市内の施設や名産などを英語で紹介したり、佐世保の情報を発信したりする英語力を身に付けるため、特産品や観光地などを絵カードにしたオリジナル教材を配付しています。



☎ 学校教育課 ☎ 24-1111

### 教職員の英語指導力アップ 「教育センター事業」



大学教授を講師に迎えた  
英会話研修

教育センターでは、英語を指導する教職員の英語指導力向上のため、小学校外国語の教科化に向けた「理論研修」や英語指導の自信につながる「英会話研修」、授業実践で指導技術を高める「授業改善研修」などを行っています。

☎ 教育センター ☎ 76-7331

### ネイティブと気軽に交流 「英語 de 図書館」



楽しい雰囲気  
で英会話を  
体験する  
参加者

市立図書館では、プロジェクトが始まる以前から米海軍関係団体のボランティアの協力を得て、ネイティブとの英会話や英語での読み聞かせなど市民の皆さんが気軽に英語に触れて交流できる機会づくりを行っています。

☎ 市立図書館 ☎ 22-5618

### 英語が身に付く環境づくり 「英語シャワー事業」



「Sasebo Expo」で  
佐世保  
の魅力を  
体験する  
参加者

市民の皆さんがそれぞれのライフステージやスタイルに合わせて気軽に英語や外国文化に触れることができる機会と環境づくりを官民連携で行っています。

- Sasebo Expo・スポーツ交流  
日本と外国の文化やゲームを体験し、学びと交流を深める「Sasebo Expo」や、スポーツを通じて親睦と交流を深める「国際交流大運動会」などを開催しています。
- Sasebo E Channel (サセボEチャン)  
SNSを活用して国際交流情報や英語学習情報、外国人向けの市内生活情報などを英語と日本語の二カ国語で発信しています。

☎ 社会教育課 ☎ 24-1111

少年科学館 ☎ 23-1517

### プラネタリウム(45分間 火曜・祝日休館)

「ポケットモンスター サン&ムーン」「重力の秘密～宇宙を支配する謎のチカラ～」は7月14日㊤までの上映になります。お見逃しなく！

料金 高校生以上310円、4歳～中学生150円

放映開始	10時10分	11時10分	13時	14時	15時	16時
平日	幼稚園、保育所、学校等の団体予約					季節の星座「夏」
土曜	学習放映	ポケモン	重力の秘密	ポケモン		
日曜	重力の秘密					



**SASEBO  
スイーツフェスティバル 2019**

県北地域の菓子店とパン屋が集まり、スイーツの魅力をたっぷり味わえるイベントです。ミカンを使った新作お菓子コンテストや約 20 店が出店するマルシェなども行いますので、どうぞお越しください！

日程 6月29日④、30日⑤ 10時～16時  
場所 西部ガス(万津町)・長崎日産(島地町)

【新作お菓子コンテスト】

料金 前売り 500 円、当日 700 円

※前売りチケットは白十字パーラー(本島町)・草加屋(重尾町)・富重製菓(世知原町中通)などの参加店で購入できます。

※詳しくはお尋ねください。

☎同フェスティバル実行委員会

☎ 22-2831 (白十字パーラー・近藤さん)



**ハウステンボス  
「あじさい祭」 「ゆり祭」**

6月1日④～6月30日⑤の期間中、日本最多 1,250 品種がそろった「あじさい祭」を開催します。ことしは全長 800 メートルの「あじさいロード」など屋外の人気スポットに加え、アジサイが織りなす直径 3 メートルの「あじさいのドーム」が新登場。また、6月22日④～7月15日⑤には童話「シンデレラ」をテーマにした「ゆり祭」を開催。アムステルダム広場にはシンデレラの馬車をイメージしたフォトスポットやフラワーアート作品の展示を行います。1 日中花々の魅力を堪能できる初夏のハウステンボスへどうぞお越しください！

☎ハウステンボス総合案内ナビダイヤル  
☎ 0570-064-110

**7月15日は「海の日」**



【ビーチクリーンアップ参加者募集】

日程 7月15日⑤ 9時

※ 8時30分受け付け。

場所 鹿子前・俵ヶ浦・白浜地区

申込 住所、氏名、年齢、電話番号、希望地区を記入し、はがき(〒857の0855、新港町8の1)かファクス(22-6149)でみなと振興・管理課へ

メ切 7月4日④必着

【市中パレード】

日程 7月15日⑤ 14時

場所 四ヶ町アーケード～島瀬公園

☎みなと振興・管理課 ☎ 22-6127

**させぼシーサイドフェスティバル 2019  
テナント出店者募集**

8月3日④、4日⑤に開催される「第15回させぼシーサイドフェスティバル 2019」への出店者を募集します。

日程 6月3日④ 9時から

※詳しくはお尋ねください。

☎同フェスティバル実行委員会

☎ 46-6855

**アメリカンフェスティバル 2019  
in SASEBO テナント出店者募集**

8月31日④、9月1日⑤に開催されるアメリカンフェスティバル 2019 in SASEBO への出店者を募集します。

日程 6月1日④～30日⑤

※詳しくはお尋ねください。

☎同フェスティバル実行委員会

☎ 46-6868

アルカス SASEBO  
公演情報 ☎ 42-1111

**東京佼成ウインドオーケストラ**

日本を代表するプロ吹奏楽団「東京佼成ウインドオーケストラ」が吹奏楽

を存分に楽しめる 3 つのプログラムを携えて佐世保にやってきます。体感チケット(限定 40 枚)をご購入の方は演奏者の間に入り、ステージの上で 1 曲演奏を聴くことができます。演奏中の様子を間近で見ることができ、新しい発見があること間違いなしです。

日程 6月22日④ 14時開演

場所 大ホール

料金 全席指定、S 席 4,500 円、A 席 4,000 円、学生 1,000 円、体感チケット 1,000 円

※体感チケットは S 席か A 席の 1 階席のチケットも同時購入してください。

**ドレミであそぼう！**

**～0 才からのクラシック～**

小さい子どもがいる家族のための 1 時間のコンサート。サクソフォン四重奏団の Adam (アダム) と一緒に体を動かしながらクラシック音楽を楽しめます。

日程 6月29日④ 11時開演

場所 イベントホール

料金 全席自由、大人 1,000 円、高校生以下 500 円

**プール開き**

小佐々海洋センタープール

日程 6月1日④～9月30日⑤ 9時～21時 ※6月23日④までは土・日曜だけ開場します。

料金 一般 150 円、高校生以下 70 円 ※スイミングキャップを必ず着用してください。

☎小佐々海洋センター ☎ 68-3377

総合グラウンドプール

日程 6月23日④～9月1日⑤ 9時～17時 ※毎週火曜休み(夏休み期間は除く)。

料金 高校生以上 450 円、小・中学生 180 円、幼児 110 円(市民料金、証明書必要)

☎総合グラウンド管理事務所 ☎ 47-3125

**5 周年記念！ SASEBO まちなか  
プレミアムウォーキングスタンプラリー**  
まちなかの商店街などに設置されたチェックポイントを巡り、スタンプを集めます。全て集めると素敵な賞品がもらえます。また、ことしは 5 周年を記

念したプレミアムコースも登場します！

日程 6月15日④ 10時～17時  
※雨天決行。

☎ SASEBO まち元気向上委員会

☎ 092-437-8934

**あじさいまつり**



日程 6月16日④～23日⑤

場所 えぼしスポーツの里

内容 アジサイの挿し木教室、山野草・山アジサイの販売など

☎えぼしスポーツの里 ☎ 24-6669

**いのちを見つめる講演会**

**「いのちを見つめる」**

**～豊かな未来を生きるヒント～**

6月の「いのちを見つめる強調月間」の一環として開催します。東京大学名

誉教授の養老孟司<sup>ようろう たけし</sup>さんを講師に迎え、脳科学、解剖学などの知識を交えながら「豊かな未来を生きるヒント」について話していただきます。

日程 6月23日⑤ 14時～15時45分(13時開場)

場所 アルカス SASEBO

料金 無料 ※申込不要。

☎学校教育課 ☎ 24-1111

**クリーンフェスティバル in こさざ**

日程 7月6日④ 10時～14時30分  
※雨天中止。予備日は7日⑤。

場所 小佐々海洋スポーツ基地

内容 クリーン活動や海洋レクリエーションの体験

対象 3歳以上

料金 800 円(保険料、昼食代を含む)

定員 先着 80 人

申込 6月10日④～28日⑤に電話かファクス(68-3378)で小佐々海洋スポーツ基地カヤックセンターへ

☎小佐々海洋スポーツ基地カヤックセンター ☎ 68-3378(火曜休み)

## 市税に関するお知らせ

今年度の市県民税や国民健康保険税などをお知らせする「納税通知書」を6月中旬に発送しますので、ご確認をお願いします。

### 「納税通知書」の発送

今年度の「納税通知書」を次の日程で発送します。

- ・市県民税特別徴収(給与)⇒勤務先を通じて通知します
- ・市県民税普通徴収(納付書)⇒6月16日(日)ごろ発送します
- ・国民健康保険税⇒6月16日(日)ごろ世帯主あてに発送します

### 「所得課税証明書」の発行開始

6月7日(金)から今年度の「所得課税証明書」の発行を開始します。所得課税証明書は市役所2階・市民税課、各支所、宇久行政センターで取得できるほか、マイナンバーカードの利用で夜間や休日

にコンビニで100円安く取得できます。

対象 ことし1月1日時点で本市に住居登録がある人

※所得の申告がない人は所得課税証明書を発行できません。

料金 300円

※請求方法など詳しくは市ホームページをご覧ください。

### 従業員の市県民税は特別徴収で納めましょう

地方税法などにより給与を支払う事業者は、原則特別徴収義務者として市県民税を特別徴収する必要があります。事業者や従業員の意思で選択することはできません。特別徴収は普通徴収(年4回の納付書払い)に比べて手間が掛からず、1回当たりに納める税金が少なくなります。毎月の給与から所得税が引き落とされているのに、市県民税は納付書で納めているという人は勤務先にご相談ください。

※今年度の市税に関する納税通知書と証明の年度は「平成31年度」と表記していますが、効力に影響はありません。

☎市民税課(市県民税) ☎24-1111

☎保険料課(国民健康保険税) ☎24-1111

## コンビニ等交付割引期間の延長

マイナンバーカード普及のため、本年3月までの期間限定でコンビニなどでの住民票等の交付手数料を割引していましたが、さらなる普及促進のため、令和3年3月まで延長しています。窓口より100円安く、夜間や休日でも手軽に取得できますので、この機会にどうぞご利用ください。

日程 6時30分～23時(年末年始とメンテナンス時は除く)

※戸籍、戸籍の附票は平日9時～17時。

場所 コンビニエンスストアなど

内容 住民票、印鑑登録証明書、戸籍、戸籍附票、所得課税証明書の取得

対象 本市に住居登録があり、マイナンバーカードを所持している人

※利用者証明電子証明書の登載が必要。

※詳しくは市ホームページをご覧ください。

☎戸籍住民窓口課 ☎24-1111

## 非課税世帯の介護保険料を軽減

10月に予定されている消費税率の引き上げに合わせて、本年度から非課税世帯(世帯内に本人を含め市民税課税者がいない世帯)の介護保険料(65歳以上)が次のとおり軽減されますので、6月に発送する通知書でご確認ください。

段階	各所得段階の要件	保険額(前年度比)
第1	生活保護受給者 老齢福祉年金受給者 80万円以下	26,100円 (-5,300円)
第2	80万円超120万円以下	43,600円 (-8,700円)
第3	120万円超	50,600円 (-1,700円)

※第4段階以上の市民税課税世帯は、これまでと変更ありません。

※各所得段階の要件は課税年金収入と合計所得金額(年金にかかる所得は除く)の合計で判定します。

☎長寿社会課 ☎24-1111

## 間もなく梅雨の時期です！風水害に備えましょう

近年各地で集中豪雨による被害が多く発生しています。日頃から防災気象情報に気を配り、テレビやラジオ、インターネットなどで最新の情報を収集し、大雨による災害に備えましょう。

### 日頃の備え

- ・日頃から危険な場所などを調べ、災害時の避難場所や安全な避難経路などを確認しましょう
- ・高齢者などに隣近所で声を掛け合い、災害時には一緒に避難しましょう
- ・多量の降雨、土砂災害の前兆現象など周囲で異変を発見したら早めに避難しましょう

### 土砂災害の前兆現象

崖崩れ⇒崖からの水が濁る、小石が落ちてくる、音がる、崖に亀裂が入る など

地すべり⇒地面にひび割れができる、井戸や沢の水が濁る、崖や斜面から水が吹き出す など

土石流⇒山鳴りがする、雨が降り続けているのに川の水位が下がる、川が濁り流木が見られる など

### 早めの避難を

土砂災害の多くは雨が原因で発生します。降雨量が1時間に20mm以上または降り始めから100mm以上になったら十分な注意が必要です。

### 防災情報を活用しましょう

- ・「佐世保市防災マップ」の活用  
災害が発生したときに、安全で速やかに避難できるよう最寄りの避難場所や目標となる公共施設などを示したものです。市ホームページにも掲載しています。
- ・防災行政無線  
防災・避難情報を放送します。放送内容は電話(☎0180-999-987)や市ホームページ、NBCデータ放送、災害情報配信サービスなどでも確認できます。詳しくは本紙5月号をご覧ください。



### 災害時の連絡先

- ・崖崩れ、落石等の土砂災害⇒河川課 ☎24-1111
- ・道路に関する災害⇒道路維持課 ☎24-1111
- ・上記以外の災害⇒防災危機管理局 ☎23-9258
- ・火災・救急・救助⇒消防局指令課 ☎119

☎防災危機管理局 ☎23-9258

## 敬老パス・福祉パスをご利用ください

高齢者や心身障がい者(児)の皆さんが社会活動へ積極的に参加してもらえるよう、西肥バス・させばバス共通の無料乗車証「敬老特別乗車証(敬老パス)」「福祉特別乗車証(福祉パス)」を交付しています。

### 初めて申請する場合の手続き方法など

区分	敬老特別乗車証(敬老パス)	福祉特別乗車証(福祉パス)
対象者	満75歳以上でバスに乗車できる市民	身体障害者手帳(1～3級、下肢切断の4級)、療育手帳、精神障害者保健福祉手帳(1・2級)のいずれかを持つ6歳以上のバスに乗車できる市民
申請者	対象者本人(代理人は申請できません)	対象者本人か代理人
申請時期	満75歳の誕生日以降	手帳の交付を受けたとき
必要な物	身分証(保険証やマイナンバーカードなど)	印鑑、手帳(身体、療育、精神)
申請場所	健康づくり課、各支所、宇久行政センター	障がい福祉課、宇久行政センター
受け取り	引換券を持って西肥バスの指定窓口へ(受け取りは代理人でも可)	

**更新** 誕生月に本人がパス券(福祉パスは身体・療育・精神手帳も)を持って西肥バスの指定窓口へ

**紛失** 敬老パスは本人が身分証を、福祉パスは本人または代理人が手帳と印鑑を持って担当課か宇久行政センター(敬老パスは各支所も可)へ。紛失したときは再発行手数料(200円)が必要です。

☎健康づくり課(敬老パス)、障がい福祉課(福祉パス) ☎24-1111

九十九地区の自然や文化を次の世代に  
九十九地区自治協議会 会長 大谷 政輝 さん

本市の北西部に位置し、俵ヶ浦半島や九十九島など自然が豊かな九十九地区。「九十九島動植物園」や「展海峰」などの観光施設も人気です。「九十九地区は東側と西側で趣の異なる景



観を眺望できるまちなんです」と話すのは九十九地区自治協議会で会長を務める大谷政輝さん。東側では米海軍基地や市街地など都会的な眺望を、西側では海に浮かぶ大小さまざまな島々や潮汐など自然の雄大な景観を楽しむことができます。

「これまで九十九地区の先人たちが大事にしてきた自然や文化を、次の世代に引き継いでいきたいですね」と話す大谷さん。九十九地区では地域の伝承料理を引き継ぐために「ふるさと自慢伝承料理教室」を行っています。「この前も野崎町と俵ヶ浦町の押しずしを作って、子どもたちや老人クラブの皆さんに振る舞いました。地区内の子どもが少なくなり、担い手が減っているのを感じますが、1人でも多くの方に地域の文化を知ってもらって、継承していくきっかけになればいいですね」と期待を込めました。

今後のことについて尋ねると「ことし初めて開催する自治協主催の夏まつりに力を入れて取り組みたいですね」と大谷さん。「地域内の人やお盆で他の地域から帰省してきた人にも楽しんでもらいたいです。海の近い九十九地区の強みを生かし、打ち上げ花火などの催しを実施する予定ですので、たくさんの方に来ていただきたいですね」と笑顔で話してくれました。



ふるさと自慢伝承料理教室で押しずしを作る地域の皆さん

(取材日：4月18日)

ブリのみそ焼き



材料(2人分)

ブリの切り身	2切れ	A	みそ	大さじ2
塩	小さじ1		砂糖	大さじ2
酒	大さじ1		酒	大さじ1

作り方

- ブリに塩と酒をふりかけ20分ほど置いておく
- 袋にAを全部入れ混ぜる
- ①のブリを洗い、水気をしっかり拭きとり②に入れる。しっかりとブリに味がなじむようにもみ、平らにして冷蔵庫で一晩漬ける
- 熱したフライパンに一晩漬けたブリを置き、焦げ付きに注意しながら弱火～中火で5～7分、ふたをして蒸し焼きにし、裏返して少し焼き色が付くまで焼く

1人分の栄養価

熱量 265Kcal、たんぱく質 17.7g、脂質 14.4g  
カルシウム 10mg、食塩相当量 1.0g

●平成30年度ヘルシークッキングコンテスト  
「おいしくてからだにうれしいバランス弁当」「アイデア賞」



考えていただいた人  
松口 かほりさん(一般)

料理のワンポイント  
主人に「お昼からもがんばるぞ!」と思ってもらえるような、ヘルシーだけど味や食感を変えてボリュームミーな弁当にしました

お便り

市民の方から寄せられた市政へのご意見や感想などを紹介します。

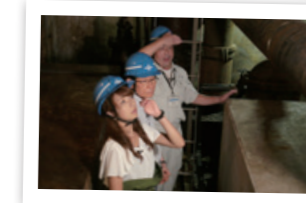
質問 市長が出演するテレビ番組は毎月放送されているのですか。

回答 市長が市の施策などをお知らせする広報番組「させぼ市政だより～キラっ都させぼ～」の今年度の放送は7月から来年3月までを予定しています。民間の放送局2局「NBCとKTN」「NCCとNIB」で毎週交互に放送しますので、どうぞご覧ください。なお、「キラっ都させぼ」以外の放送時間は、1年を通して季節のイベントや佐世保市からのお知らせなどを放送しています。

【放送スケジュール】

第1・3週 NBC 土曜 9:25～9:30 KTN 土曜 11:45～11:50  
第2・4週 NCC 土曜 17:25～17:30 NIB 日曜 6:30～6:35

※これまでの動画は市ホームページやYouTubeでご覧になれます。スマホなどでの視聴はこちらからどうぞ。



秘書課 ☎ 24-1111

広報クイズ

問題の○に当てはまる文字等をお答えください。ヒントは紙面の中にあります。

問題1

本年3月末、○○地区にある国指定史跡「福井洞窟」の10年に及ぶ現地整備事業が完了しました。

問題2

○○○○を進める上で最も大切なことは、住民の皆さんが自分の住んでいる地域や住民のことに関心を持ち、考え、自分にできることを少しずつでも行動に移していくことです。

問題3

近年各地で集中豪雨による被害が多く発生しています。日頃から○○気象情報に気を配り、テレビやラジオ、インターネットなどで最新の情報を収集し、大雨による災害に備えましょう。

「広報させぼ」満足度アンケート

次の①～④のうち、当てはまる番号をお答えください。

①大変良い ②良い ③不満 ④大変不満

応募方法

「はがき」または「Eメール」に、①クイズの答え②「広報させぼ」満足度アンケートの該当番号③住所④氏名⑤年齢⑥電話番号⑦広報紙へのご意見を書いて、6月21日(金)までに(消印有効)広報係へ。※応募は1人1通、全問正解者の中から抽選します。発表は発送(7月中旬)をもって代えさせていただきます。

5月号の答え ①名切 ②禁煙 ③アポ電 4月号の応募状況 320通(正解304・不正解16)

宛て先

はがき 〒857-8585(住所不要) 佐世保市役所秘書課広報係宛  
Eメール hishok@city.sasebo.lg.jp(携帯電話からも可)



左記の画像を読み込むと応募画面が表示されます。

6月号プレゼント

世知原茶ショコラ  
(3個入2箱セット)

5名様



SASEBOスイーツフェスティバル2018でグランプリ(洋菓子部門1位)を獲得した逸品です。ショコラの甘さと世知原茶の渋みの絶妙なバランスが好評です。

☎ハウステンボス内 カフェデリ プリュ

☎ 58-1111

お知らせ

国保の変更届は14日以内に

国保への加入手続きが遅れると、さかのぼって国保税を納めることになり...

学生納付特例の申請

国民年金保険料を納めることが困難な学生は、保険料納付が猶予される「学生納付特例制度」の申請ができます。

※申請時に学生証の写しや在学証明書等の提出が必要。 ※詳しくはお尋ねください。

交通事故などに遭ったら

国民年金保険、後期高齢者医療保険の加入者が交通事故などに遭い、保険証を使って治療を受ける場合は、すぐに警察に届け、必ず医療保険課にご相談ください。

6月は市県民税、国民健康保険税の第1期分の納付月

忘れず納期内に納めましょう。納め忘れがなく便利な口座振替の申し込みは各金融機関、各支所、宇久行政センター、納税課、保険料課で受け付けています。

佐世保空襲犠牲者に黙とうを

昭和20年6月28日から29日にかけて、本市は米軍機による爆撃を受け、市街地の大部分を焼失し、多くの尊い命が犠牲となりました。

計量器定期検査の日程

- ① 6月11日 東小佐世保町公民館
② 6月12日 中部地区公民館
③ 6月14日 折橋町消防団詰所
④ 6月19日 北地区公民館
⑤ 6月21日 西地区公民館
⑥ 6月25日 九十九地区公民館
⑦ 6月26日 青少年教育センター

出張女性相談室(無料)

DV(配偶者や恋人等からの暴力)や家庭問題等の女性の悩みにどこに女性相談員が応じます(秘密厳守)。 日程 6月22日(土)9~16時

女性の就活応援セミナー(無料)

健康に働き輝く女性を目指すヒントとして話題の「腸活」をテーマにセミナーを開催します。午後からは就職の個別相談を行います。 日程 6月10日(土)10時30分~12時

市役所本庁舎11階の改修工事

市役所本庁舎11階をリニューアルするため、6~10月(予定)に改修工事を行います。工事期間中は、11階の各課が13階に移転します。ご不便をお掛けしますが、ご理解とご協力をお願いします。

交通公園の休園日

日程 6月10日(月)、11日(火)、17日(月)、24日(月)、7月1日(月)、8日(月) 交通公園 ☎23・2869

産業廃棄物管理票交付等状況報告書の提出

場所 産業廃棄物指導課(稲荷町) 対象 前年度に市内で産業廃棄物

CO2削減フライトダウンにご協力

普段いかに照明を使っているかを実感し、地球温暖化問題について考えるきっかけづくりとして国が実施しています。不要な照明は消し、温暖化や省エネについて考えましょう。

シリーズ「予防救急」 転ぶ(転倒) 本市では家庭等での「一般負傷」による救急搬送が年間約2,100件発生しています。この減少を図るため、市民の皆さんに普段の生活の中で心掛けていただきたいことなどをまとめた「予防救急」を今回からシリーズでお知らせします。

転ぶ(転倒) 主な原因 ・片足立ちでズボンを着替えていたら尻もちをついた ・じゅうたんの縁や電気コードにつまづいて転んだ ・床の上に置いてあった広告紙に乗って滑って転んだ ・玄関や廊下の段差につまづいたり濡れた風呂場の床で滑ったりして転んだ

日頃の予防と対策 ・ズボンは椅子に座って履き替えましょう ・電気コードは床の上を横切らないよう工夫しましょう ・広告紙や空のビニール袋などの整理整頓に心掛けましょう ・玄関や廊下の段差をなくし滑りやすい所には手すりをつけましょう

※病院のお問い合わせは「☎23-8199(兄さんハイ救急)」をご利用ください。 ※小児救急は長崎県小児救急電話相談センター「#8000」や「☎095-822-3308」にお問い合わせください(午後6時から翌朝8時まで)。 ☎消防局警防課 ☎23-2598

市役所・中央保健福祉センターの各課へは ☎24・1111(代表からおつなぎします)

マイナンバーカード Web 申請サポート と交付のための臨時窓口

日程 6月23日(土)9~13時 場所 市役所1階・戸籍住民窓口課 対象 本市に住民票があり、交付通知書が届いている人

※受取場所が「戸籍住民窓口課」以外の方は、当日書類手続きだけを行い、後日本人限定受取郵便でカードを送付します。 ※当日はWeb申請サポートも行います。

持参するもの 通知カード、運転免許証などの本人確認書類、住民基本台帳カード(持っている人だけ)を持参してください。健康保険証や年金手帳など、顔写真がない身分証は2点以上必要です。また本人確認書類は住所・氏名が最新のものが必須です。

☎戸籍住民窓口課

360°回転画像を撮りませんか?

使い方は無限大!

ウェブ・アプリ内コンテンツとして、ホームページやオンラインストアでの商品紹介、販売促進や営業ツールとしても最適です!



お気軽にご相談下さい

初盆のご案内 初盆祭壇・盆提灯・精霊船・返礼品・料理 下記期間中ご自由に来店下さい。 4月27日(土)から 10:00から17:00 6/7~10、7/13~15は除く

# お知らせ

## 農業者年金の現況届受け付け

日程 6月3日(月)～28日(金)  
場所 農業委員会事務局、宇久行政センター

※次の日程でも受け付けます。

- ① 6月4日(火)吉井支所
  - ② 6月5日(水)世知原支所
  - ③ 6月6日(木)江迎支所
  - ④ 6月7日(金)小佐々支所
  - ⑤ 6月7日(金)鹿町支所
  - ⑥ 6月10日(月)JA針尾支店
  - ⑦ 6月11日(火)JA南部中央支店
  - ⑧ 6月12日(水)JA宮支店
  - ⑨ 6月13日(木)JA北部中央支店
  - ⑩ 6月13日(木)JA楠木出張所
- ※①②③⑥⑦⑧⑩ 15時～15時30分  
④⑤⑨ 10時30分～11時12時⑨ 10時12時⑩ 13時30分～15時30分
- ※詳しくはお尋ねください。  
◎農業委員会事務局

## 水道メーターの交換にご協力を

水道メーターは有効期限が8年と定められており、身分証明書を携帯した委託業者が各家庭や事業所を訪問し、水道メーターの取り替え作業を行います。作業時間は15分程度です。ご協力をお願いします。  
◎水道局営業課 ☎24・1151

## 平成31年度委託業務

【市民文化ホール使用料収納業務】(一社)佐世保自治振興会(漁民総合センター使用料徴収業務)

## 「男女共同参画推進フォーラム」参加者

日程 8月29日(木)～31日(土)  
場所 国立女性教育会館「ヌエツク」(埼玉県)  
内容 女性のキャリア形成支援等  
対象 市内在住または勤務している人  
定員 1人(選考あり)  
×切 7月1日(月)  
※交通費など経費の一部を補助します。

## 講演会など

### 普通救命講習

日程 6月23日(日)9～12時  
場所 中央消防署(平瀬町)

◎男女共同参画推進センター「スピカ」 ☎23・38828

◎消防局予防課 ☎23・2539  
(出張所で配布します。)

内容 心肺蘇生法、止血法、異物除去法、AEDの取り扱いなど  
対象 中学生以上  
定員 先着30人  
料金 無料  
申込 6月16日(日)～22日(土)8時30分～17時15分に電話かファクス(26・2119)で西消防署へ  
◎西消防署 ☎47・2076

第1回消防設備士試験  
日程 8月25日(日)10時  
場所 長崎県立大学  
料金 甲種5700円、乙種3800円  
申込 【書面申請】6月17日(月)～28日(金)【電子申請】6月14日(金)～25日(火)  
◎願書は東北振興局、各消防署(出張所で配布します。)

佐世保市漁業協同組合【世知原活性化施設使用料徴収業務】世知原活性化施設利用者協議会【冷水岳ふるさと物産館施設使用料徴収業務】あざみ生活改善グループ【白浜キャンプ場公金徴収業務】白浜キャンプ場運営委員会【烏帽子岳高原リゾートスポーツの里公金徴収業務】ビオトピアえぼし有責任事業組合【市営住宅等の家賃及び駐車場使用料収納業務】(株)第百不動態【船舶給水施設使用料収納業務】佐世保マリンスポーツ・ポートサービス(株)【コンビニエンスストア等での証明書交付手数料収納業務】地方公共団体情報システム機構【サン・アビリティーズ佐世保の利用料及び実費徴収業務】社会福祉法人むすび会【営業申請手数料等収納業務】佐世保市食品衛生協会【と畜検査手数料徴収業務】佐世保肉センター(株)【食鳥検査手数料徴収業務】佐世保プロイラーセンター(株)【市内認可保育所保育料収納業務】各認可保育所【催告納期を過ぎた水道料金等収納業務】九州総合サービス(株)長崎支社【水道の中止精算時の水道料金等収納業務】(一社)佐世保市水道事業サービス協会【水道料金等窓口収納業務】(株)マゴオリ

## 募集

### 市営住宅入居者

定期募集で入居のなかった住宅を

通年随時募集します。  
場所 市営住宅管理センター  
◎同センター ☎25・9625

### 公共賃貸住宅入居者

【市営・特定公共】小ヶ倉住宅(吉井地域)、世知原中央住宅、古里住宅(小佐々地域)、平野住宅(江迎地域)  
対象 公営住宅の収入基準を超える世帯(上限あり)  
【公社・特定優良】アルファ(三浦町)

対象 公営住宅の収入基準を超える世帯  
【公社・公社賃貸】吉岡団地、花高団地、須佐団地、もみじが丘団地  
対象 収入認定月額が家賃の3倍以上の世帯

◎市営住宅管理センター(市営分) ☎25・9625  
◎県住宅供給公社佐世保事務所(公社分) ☎22・9612

### 老朽危険空き家及び空き建築物除去補助金

除去工事費(消費税を除く)の約40%(上限額60万円)を補助します。  
対象 左記の条件を満たすもの  
・市内の老朽した木造・鉄骨造の危険空き家となった建物(職員による事前調査の判断が必要)  
・申請者が市税の滞納のない所有者等であること  
申込 6月28日(金)までに建築指導課

### DV防止セミナー(無料)

DVとは何かを基礎から学びます。  
日程 6月29日(土)13時30分～15時30分  
場所 スピカ  
定員 20人  
申込 電話または直接スピカへ  
◎男女共同参画推進センター「スピカ」 ☎23・38828

### 中央公民館主催「市民大学講座」

日程 7月22日(日)～12月16日(日)全12回開催(月2回、月曜)  
※全て13時30分～15時。  
場所 中央公民館(常盤町)  
料金 無料  
定員 先着130人  
申込 6月10日(日)から電話または直接中央公民館へ  
※テーマなど詳しくはお尋ねください。  
◎中央公民館 ☎24・5571

課へ  
※補助金の内容や申し込み方法など詳しくは市ホームページをご覧ください。  
◎建築指導課

### 成人式典検討委員

令和2年成人式典の企画や当日の運営にスタッフとして協力できる人を募集します。  
対象 令和2、3年の式典対象者  
※募集人数は令和2年が2人、令和3年が4人。  
申込 6月28日(金)までに「成人式典検討委員希望」と明記し、住所、氏名(ふりがな)、生年月日、性別、職業または学校名と学年、電話番号を記入して郵送(〒857の8585、住所不要)、ファクス(25・9682)、Eメール(syabo@city.sebe.lg.jp)のいずれかで社会教育課へ  
※詳しくはお尋ねください。  
◎社会教育課

### 市民公益活動団体自立化支援補助金

「市民協働によるまちづくり」をより推進するための補助を行います。  
受付 6月3日(月)～28日(金)  
※本年度から補助メニューを変更しています。  
※補助金の内容や申し込み方法など詳しくは市ホームページをご覧ください。  
◎コミュニティ・協働推進課

### 佐世保中央高校「地域開放講座」

6～10月にかけて開催する地域開放講座の受講生を募集します。  
場所 佐世保中央高校  
内容 ①言葉遊び②みんなで楽しく歌いましょう③英語でCooking④向田邦子の世界⑤書に親しむ⑥長崎県の地理・歴史  
※開催日時や申し込み方法など、詳しくはお尋ねください。  
◎佐世保中央高校 ☎22・1161

### 少年剣道体験教室(夏期の部)

日程 7月20日(土)9時～10時30分  
場所 県立武道館剣道場  
対象 幼児～小学生  
料金 500円  
定員 先着60人  
申込 6月20日(土)～7月13日(土)に電話で県立武道館へ  
◎県立武道館 ☎22・2194

### かけっこ教室(第1期)

日程 7月13日～8月3日の土曜14～16時(全4回)  
場所 総合グラウンド(推木町)  
対象 小学生 料金 1300円  
定員 60人(応募多数の場合は抽選)  
申込 6月11日(火)～30日(日)に往復はがきで総合グラウンド管理事務所へ  
※申し込み方法など詳しくはお尋ねください。  
◎総合グラウンド管理事務所 ☎47・3125

## させば競輪 ☎31-4797



### 【昼開催】

・広島 F I 場外 6月10～12日  
・高松宮記念 G I 場外 13～16日(岸和田)

・小田原 F I 場外 17～19日  
・高知 F I 場外 19～21日  
・函館記念 G III 場外 22～25日  
・久留米記念 G III 場外 27～30日  
・玉野 F I 場外 7月1～3日  
・小松島記念 G III 場外 4～7日  
・奈良 F I 場外 8～10日

### 【ナイター開催】

・松戸 F I 場外 6月10～12日  
・伊東温泉 F II 場外 13～15日  
・四日市 F I 場外 16～18日  
・本場開催 F I 19～21日  
・平塚 F I 場外 22～24日  
・小倉 F II 場外 25～27日  
・京王閣 F I 場外 28～30日  
・青森 F I 場外 7月1～3日  
・本場開催 F I 4～6日  
・西武園 F I 場外 7～9日

あなたの人生や活動の記録を「一冊の本」にしませんか?

## 記念誌・社史・自分史制作いたします。

- 完全データ入稿。制作が必要な場合は別途お見積り致します。
- 予算に合わせて制作いたします。●様々なサイズで制作いたします。

お気軽にご相談下さい。



近代印刷LINE@はじめました!



有限会社 近代印刷

〒857-1162 長崎県佐世保市御本町1-19  
TEL 0956-33-3939 FAX 0956-33-3962 [mail]kindai-eigyo@aroma.ocn.ne.jp

## 祝事、法要後のお食事ご予約賜ります

大切なお客様の接待に…

[2名様から24名様まで個室完備]詳しくはお問い合わせください。

ゆっくりとした空間の中で素敵なひとときをお過ごし下さい。  
軽のお食事 2,000円より  
夜の横石 5,000円より



市役所・中央保健福祉センターの各課へは ☎24・1111(代表からおつなぎします)。

子育て

幼児教育・保育の無償化

ことし10月から幼児教育・保育の無償化の実施を予定しており、国において制度の内容について検討が行われています。主に3〜5歳までの幼稚園、保育所、認定こども園などの保育料が無償化されます(通園送迎費、食材料費などは対象外)。今後、詳細が決定次第、市ホームページなどでお知らせしていきます。

子ども支援課

保育所等利用にかかると現況届の提出

現在保育所等を利用している人は、保育を必要とする理由などを確認するための現況届を提出してください。提出が無い場合、保育所等の利用ができなくなることもありますので、ご注意ください。 ※現況届は6月下旬に施設を通じて配布します。

子ども支援課

児童手当の支給と現況届の提出

2〜5月分の児童手当を6月14日(金)に支給します。出生、転入、転出、児童を養育しなくなった場合などは、速やかに届け出てください。

い。公務員は勤務先で手続きしてください。 対象 中学3年生までの児童を養育している人(所得制限あり)

【現況届の提出】

児童手当の受給者には6月上旬に現況届を郵送しますので、6月28日(金)までに提出してください。提出しないと10月支給の手当が受けられなくなりますのでご注意ください。

※平成31年1月1日現在の住所が

市外の人は、住んでいた市区町村から「平成31年度所得証明書(児童手当用)」を取り寄せて提出してください。ただしマイナンバーの提供により、所得証明書の提出を省略できます。

※6月1日現在、厚生・共済年金

に加入している人は健康保険証の写し等も提出してください。 ※詳しくは郵送書類をご覧ください。か、お尋ねください。

子ども支援課

佐世保共済病院の小児科夜間診療

日程 毎月第1・3日曜 受付時間 19時30分〜22時45分 【診療時間】20〜23時 ※受診できるかどうか事前に電話で確認してください。保険証、

青空児童館

子ども会などからの要望で児童センターの職員が出向き、レクリエーションなどのプログラム提供や遊具の貸し出し等を行います。 気軽にお問い合わせください。 ☎早岐児童センター ☎38・1152

高齢者と介護

介護教室(無料)

6月15日(土)長坂町公民館 6月16日(日)山澄地区公民館 6月19日(水)中里皆瀬地区公民館 6月24日(月)戸尾町公会堂 6月25日(火)老人福祉センターよし荘(吉井町立石)、世知原地区公民館

7月4日(土)江迎地区文化会館

7月6日(日)あかがき内科(萩坂町)、特別養護老人ホームサンフラワー(吉井町直谷) 内容 介護に関する技術や知識を取得するための講座など ※詳しくはお尋ねください。

☎長寿社会課

老人福祉センターの歯科健康教育・相談

日程 6月14日(金)10〜13時 場所 よしい荘(吉井町立石) 内容 お口の嚥下体操や唾液腺マッサージ、個別歯科相談など 料金 無料(入館料が別途必要) ☎健康づくり課

福祉医療受給者証、お薬手帳などを持参してください。 ※診療費は休日・時間外の加算が発生します。

☎佐世保共済病院 ☎22・5136

出前保育(無料)

みんなよつといで〜! ①6月12日(水)10時〜11時30分 ②6月13日(木)10時30分〜12時 場所 ①藤原幼稚園(藤原町) ② 広田児童センター

内容 手遊び、ふれあい遊び、絵本の読み聞かせなど

対象 未就園児と保護者、妊婦

※当日は飲み物・タオルを持参。

☎重ヶ丘幼稚園子育て支援センター ☎34・4188

みんなであそぼう

日程 6月18日(土)、7月2日(日) ※9時30分〜12時。

場所 柚木地区公民館

内容 手遊び、絵本の読み聞かせ等

対象 未就園児と保護者、妊婦

☎日野子育て支援センター ☎28・3264

地域子育て懇談会

日程 7月5日(金)10時〜11時30分 場所 吉井地区公民館

障がい福祉

手話に親しもう



日程 7月4日(土)〜9月5日(土)の毎週木曜 ※18時30分〜20時30分、全10回。 場所 福祉活動プラザ(栄町)

対象 平成29、30年度に同講座を受講した人

料金 テキスト代など千円

定員 先着30人

申込 6月10日(日)からはがきに住所、氏名(ふりがな)、電話・ファクス番号を明記して、長崎県る

うあ協会佐世保支部(T857の0054、栄町4番11号)へ

☎6月27日(土)(必着)

☎障がい福祉課

公文書の点字化を行っています

本市では視覚に障がいのある人またはそれに準ずる状態にある人を対象に水道料金、市税の納付書を送付する場合、通知の内容を点字化した文書を添付することができます。公文書の点字対応を希望する人は、障がい福祉課へ公文書点字登録申請書の提出が必要です。 ※詳しくはお尋ねください。 ☎障がい福祉課

対象 育児サポーター、子育てに関心のある地域の人など

料金 無料(託児あり、要予約)

申込 電話で北部子育て支援センターへ

☎同センター ☎47・3329

育児講座

絵本と子育て

日程 ①6月10日(日)②6月21日(金)③6月26日(水)④7月8日(日) ※いずれも10時20分〜11時20分。

場所 ①北部子育て支援センター

②東部子育て支援センター③猪調住民センター④中部子育て支援センター

内容 講師 津上佳奈美氏

対象 市内在住の子育て中の保護者

料金 無料(託児あり、要予約)

定員 各日20人程度

申込 電話で各支援センターへ

☎①③北部子育て支援センター ☎47・3329

☎②東部子育て支援センター ☎39・4002

☎④中部子育て支援センター ☎32・1903

自分らしい子育てのあり方

日程 6月19日(土)10時20分〜11時

障がい者の歯科健診(無料)

日程 6月26日(土)13時30分〜15時30分

場所 中央保健福祉センター

対象 障がいがあり、日頃から歯科医院の受診が難しい人

申込 電話で健康づくり課へ

☎健康づくり課

健康づくり

コールセンターから特定健康診査の案内を行います

ことし6〜7月、10〜11月に市国民健康保険に加入している40〜74歳の人を対象にコールセンターから特定健康診査の案内を行います。 ※心当たりのない不審な電話にはご注意ください。

☎医療保険課

いきいき元気食事づくり教室

①7月2日(土)、9日(土)、16日(土) ②7月4日(日)、11日(土)、18日(土) ※全て10時〜12時30分。①は男性だけ。1回だけの参加もできます。

場所 ①中央保健福祉センター②

スピカ

内容 手軽にできる簡単メニューの調理実習と講話

料金 各回300円

定員 各回20人

申込 6月10日(日)から開催日の1週間前までに健康づくり課へ

☎健康づくり課

50年以上の実績で、みなさまの売上UPをサポートいたします!

販売促進・売上アップツール! 出版、図書出版のお手伝い! ホームページ制作!



AR スマホをかざすと 広告が動き出す!?

まずは無料のアプリをインストール App Store または Google playで「COCDAR2」をダウンロード!



佐世保駅前の3つのホテル 法要ご予約承ります 先着順 送迎無料! レオプラザホテル 三浦町4-28 TEL 22-4141 ワシントンホテル 潮見町12-7 TEL 32-8011 グリーンホテル 三浦町4-1 TEL 25-6261

検診・検査など

①がん検診

区分	20～29歳	30～39歳	40～49歳	50～69歳	70歳以上
胃	—	3,000円	1,000円		無料
肺	—	—	X線400円		
大腸	—	—	600円		
子宮	頸部(けいぶ) 1,000円				
乳	—	1,500円	1,100円		
前立腺	—	—	—	400円	

場所 市内の登録医療機関

②肺がん検診(胸部レントゲン、65歳以上は結核検診も兼ねる)

日程	時間	場所
6月12日㊦	9:00～11:00	日宇支所
6月13日㊦	9:15～10:05	やすらぎ館(鹿町土肥ノ浦)
	10:20～11:10	鹿町支所
6月18日㊦	9:00～11:00	九十九地区公民館
6月19日㊦	9:00～11:00	柚木地区公民館
6月20日㊦	9:15～10:05	旧鹿町母子保健センター
	10:20～11:10	大屋公民館(鹿町大屋)
6月21日㊦	9:00～11:00	鹿町体育館
6月27日㊦	9:00～14:00	JAながさき西海針尾支店
6月28日㊦	9:15～10:05	三川内支所
	10:20～11:10	桑木場町・葉王寺駐車場
7月3日㊦	9:00～11:00	広田地区公民館
	9:15～10:05	三川内山公園
7月4日㊦	9:15～10:05	ローソン三川内インター店
	10:20～11:10	ローソン三川内インター店
7月5日㊦	9:00～11:00	相浦地区公民館
7月8日㊦	9:00～11:00	大野地区公民館
7月10日㊦	9:00～14:00	三川内地区文化会館
毎週月～木曜	予約優先、時間等はお尋ねください	中央保健福祉センター ※祝日、年末年始を除く。

対象、料金 ①と同じ(50歳以上で喀痰細胞検査を受ける人は900円)

③総合健診(胃・肺・大腸・子宮・乳・前立腺がん検診・特定健診・肝炎ウイルス検診)

日程 7月10日㊦ 9:00～14:00 場所 三川内地区公民館

対象、料金 ①と同じ(ただし、乳がんは40歳以上、胃がんは74歳以下の人が対象)

定員 先着180人

申込 6月10日㊦から電話で健康づくり課へ

④大腸がん検診

検体採取キット(自宅へ郵送)で2日分の便を採取し、7月12日㊦の9:00～11:00に中央保健福祉センター6階・窓口へ提出

対象、料金 ①と同じ

申込 提出日の7日前までに電話で健康づくり課へ

※①～④とも同一検診の受診は年度内(4月1日～翌年3月31日)に1回だけ。職場等で同様の検診を受診できる人は対象外となる場合があります。

※①～④とも本市国保加入者、生活保護受給者、市民税非課税世帯の人は無料(保険証か証明書が必要です)。

⑤胃がんリスク検診(血液検査)

日程 7月17日㊦ 9:00～10:30

場所 中央保健福祉センター

対象 40～69歳の市民

※食道、胃、十二指腸疾患などで治療中の人や腎不全、ピロリ菌検査を受けたことがある人などは対象外です。

料金 1,000円 定員 20人(応募多数の場合抽選)

申込 はがき(1人1枚まで)かEメール(kenkou@city.sasebo.lg.jp)に郵便番号、住所、氏名、生年月日、電話番号を明記して、6月26日㊦までに(必着)健康づくり課(〒857-8585、住所不要)へ

⑥成人歯科健診、歯科相談

日程 火曜9:00～11:00受け付け

場所 中央保健福祉センター

申込 電話か直接健康づくり課へ

※歯科健診は指定の火曜日だけ。実施日はお尋ねください。※市内の登録歯科医療機関でも受診できます(受診料500円)。

⑦乳幼児健診(約1カ月前に該当者に通知します)

4カ月児健診 対象 3～4カ月ごろ

1歳6カ月児健診 対象 1歳6カ月ごろ

3歳児健診 対象 3歳6カ月ごろ

㊦健康づくり課(①～⑥) ㊧子ども保健課(⑦)

健康づくり

食生活改善推進員養成講座

日程 8月20日㊦～11月29日㊦

※期間中に全8回開催。

内容 生活習慣病を防ぐ食生活や食育の普及などに取り組む食生活改善推進員を養成する講座

対象 受講終了後に地域のボランティア活動に参加できる人

料金 無料(テキスト・資料、材料代が別途必要)

定員 先着30人

申込 6月10日㊦から電話で健康づくり課へ

※詳しくはお尋ねください。㊦健康づくり課

健康ウォーキング地区活動

日程 ①6月11日㊦②6月27日㊦

※9時30分集合。雨天中止。

場所 ①相浦地区公民館②北地区公民館

料金 無料 ※申込不要。

㊦健康づくり課

成人用肺炎球菌ワクチン予防接種

日程 来年3月31日㊦まで

場所 市内の登録医療機関

対象 次のいずれかに該当する人

今年度に65・70・75・80・85・90・95・100歳となる人

101歳以上の人▽60～64歳で心臓か腎臓または呼吸器の機能に障がいがある人▽ヒト免疫不全ウイルスによる免疫機能に

障がいがあり、この障がいによる身体障害者手帳1級を所持する人

※いずれも今までにワクチンを受けたことがない人に限ります。

料金 医療機関により異なる

※期間を過ぎて接種を受けた場合は、全額自己負担となります。

㊦健康づくり課

健康教室

日程 6月19日㊦14～15時

場所 総合医療センター

内容 テーマ「介護保険サービスについて」

料金 無料 ※申込不要。

㊦総合医療センター ☎24・1515

生活福祉

子ども学習支援会への参加者募集

経済的な事情で、学習塾が利用できないなどの生活困窮な世帯の中学1～3年生の子どもの対象に学習習慣・基礎学力の定着等のために学習支援会を開催しています。

日程 毎週月・火曜17時30分～19時30分

※夏・冬休みの期間も開催。

場所 市内中心部の公共施設内

内容 個別またはグループ学習

料金 無料

※申し込み方法など詳しくはお尋ねください。

㊦市社会福祉協議会 ☎23・0265

相談 など

子どもの発達

・療育相談(要予約) ※遊びの広場あり。㊦子ども発達センター ☎23-3945

・歯科保健相談(要予約) ㊦健康づくり課

障がい福祉 ㊦障がい福祉課

①依存症相談(随時、障がい福祉課)

②佐世保断酒会

①6月11日㊦、25日㊦、7月9日㊦

②6月16日㊦ ③13:30、7月6日㊦ ④19:00

⑤GA 佐世保(ギャンブル依存当事者会)

6月12日㊦、19日㊦、26日㊦、7月3日㊦、10日㊦ ⑥19:00

⑦ギヤマノン結(依存症の家族、友人の会)

6月12日㊦、19日㊦、26日㊦、7月3日㊦、10日㊦ ⑧19:00

⑨ひきこもり家族会(あのねの木)

6月19日㊦ ⑩10:00

⑪高次脳機能障害当事者会・家族の集い

6月22日㊦ ⑫10:00

⑦精神障がい者家族の会(ゆみはり会)

6月15日㊦ ⑬13:00

⑧精神患者当事者会(ふたばの陽)

6月15日㊦ ⑭13:30

※②①中央保健福祉センター②③④⑥

市民活動交流プラザ(戸尾町) ⑤⑧福祉活動プラザ(栄町) ⑦ボランティアセンター別館(花園町)

医療に関する相談 ㊦保健福祉政策課

平日8:30～17:15

㊦医療安全支援センター ☎25-9723

6月の健康テレホン

☎0120-555-203(携帯電話不可)

㊦心臓が原因で起こる脳梗塞を予防しよう

㊦腰部脊柱管狭窄症(せきようさく)の手術治療

㊦心雑音を指摘されたら「水いぼ」とは

㊦入れ歯の着色はどうすればいいの?

㊦高齢男性の排尿困難・尿閉

㊦長崎県保険医協会 ☎095-825-3829

6月22日㊦ ⑮10:00

救急医療体制

休日・夜間の救急医療体制

【市立急病診療所】 ☎25-3352

月～土曜 20時～23時(内科・小児科)

日曜・祝日 10時～18時(内科・小児科・外科)

※受付は診療終了時間の15分前まで。上記時間外は当番病院を確認(☎23-8199)して受診を。

※電話やインターネットから予約して待ち人数が分かる「診療予約システム」をご利用ください。

【当番病院】(輪番制) ㊦医療政策課

内科・外科 = 総合医療センター、中央病院、共済病院、労災病院、杏林病院、三川内病院

外科 = 福田外科病院、俵町浜野病院

内科 = 久保内科病院、京町内科病院、千住病院

長崎県小児救急電話相談

お子さんの急な病気のけがなどのとき、経験豊富な看護師がアドバイスします(診断ではありません)。

月～土曜 18時～翌朝8時(日曜、祝日は24時間) ☎#8000

ダイヤル回線 ☎095-822-3308



LINEスタンプ 好評発売中!

近代印刷LINE@はじめました!

あなたも世界で一つだけのオリジナルスタンプを制作してみませんか?

お気軽に相談下さい!

近代印刷LINE@より情報発信中!

右のQRコードを読み込んで、ぜひ友達になってください!

有限会社 近代印刷

〒857-1162 長崎県佐世保市卸本町1-19

TEL 0956-33-3939 FAX 0956-33-3962 [mail]kindai-eigy@aroma.ocn.ne.jp

建吉

売却物件

不動産を相続

介護のため同居シタイ

募集中!!

ローンの返済がタイ変

ローンがあっても居住中でも売れます!

株式会社 建吉

一級建築士事務所・宅地建物取引業

長崎県(特-27)第8946号 宅建業(5)第3039号

〒857-1162 長崎県佐世保市卸本町1-19

☎0120-529-279

## 佐世保港クルーズ船寄港情報(6月分)



お見送りイベントの様子

(5月9日現在)

	船名 (トン数)	入港 日時	出港 日時	船客定員 (人)
1	チャイニーズ・タイシャ (24,427)	3日(日) 9:00	3日(日) 20:00	927
2	コスタ・セレーナ (114,261)	6日(水) 8:00	6日(水) 16:00	3,780
3	チャイニーズ・タイシャ (24,427)	7日(木) 9:00	7日(木) 20:00	927
4	コスタ・セレーナ (114,261)	11日(日) 8:00	11日(日) 16:00	3,780
5	コスタ・ベネチア (135,500) ※初寄港。	12日(月) 8:00	12日(月) 22:00	5,260
6	コスタ・セレーナ (114,261)	15日(木) 14:00	16日(金) 15:00	3,780
7	コスタ・セレーナ (114,261)	20日(水) 14:00	20日(水) 22:00	3,780
8	チャイニーズ・タイシャ (24,427)	27日(日) 9:00	27日(日) 20:00	927
9	コスタ・セレーナ (114,261)	30日(水) 14:00	30日(水) 22:00	3,780

※ 20:00 までに到着予定の場合は出港の約 30 分前からお見送りイベントを実施します。車で来場する場合は出港の約 30 分前から接岸場所付近に駐車できますので、交通整理員の案内に従ってご来場ください。

※ 上記予定は天候等により変更する場合があります。

最新の情報は右記画像を読み取ってご覧ください。



クルーズ船寄港関係 みなと振興・管理課 ☎ 22-6127

お見送りイベントなど 観光課 ☎ 24-1111

### 人の動き(5月1日現在)

- 総人口 247,873 人(前月比 +970 人)  
男性 117,482 人(+666 人) 女性 130,391 人(+304 人)
- 世帯数 105,602 世帯(前月比 +568 世帯)
- 4 月中の動き  
転入 1,864 人、転出 805 人 出生 148 人、死亡 237 人

## シリーズ 世界で最も美しい湾、九十九島 11

### 九十九島と植物(森きららの取り組み)

九十九島動植物園森きらら 石川 智昇 さん



トビカズラ

九十九島は大小 208 の島々に 82% の自然海岸が残っており、複雑に入り組んだ地形のため、押し寄せる波はとて穏やかです。また山から注ぐ淡水と海水が一時的に入り混じる塩性湿地も見られ、九十九島にはさまざまな海辺の植物が自生しています。植物相の特徴としては、対馬暖流の影響で温暖多雨を好む「南方系植物」や九州の西側の海岸線に偏って分布している「九州西廻り分布植物」が多いことです。

手付かずの自然が残っている九十九島では新たな発見が絶えません。平成 12 年、トコイ島でトビカズラが発見され、日本で 2 カ所目の自生地となったことは有名です。さらに平成 27 年、熊本と鹿児島に限られた場所だけを自生地とするヒロハネムが発見されました。今後も九十九島では未知の発見が期待されます。

当園は、平成 19 年に「地域野生植物保全拠点園」の承認を受け、地域の希少植物の保護、収集に努めてきました。平成 20 年にそれらの植物の展示普及の場としてビオトープを整備し、カノコユリ、ハマボウ、トビカズラなど九十九島の代表的な種を展示しています。今年度からはビオトープの植物や生き物の魅力を紹介する「植物スポットガイド」を開始しました。

また、現在展示していない本市や県内に生育する植物についても興味深いものがたくさんありますので、今後もフィールド調査などを行い、ふるさとの植物園として自然環境の保護や啓発活動、調査・研究などに努めていきたいと思ひます。

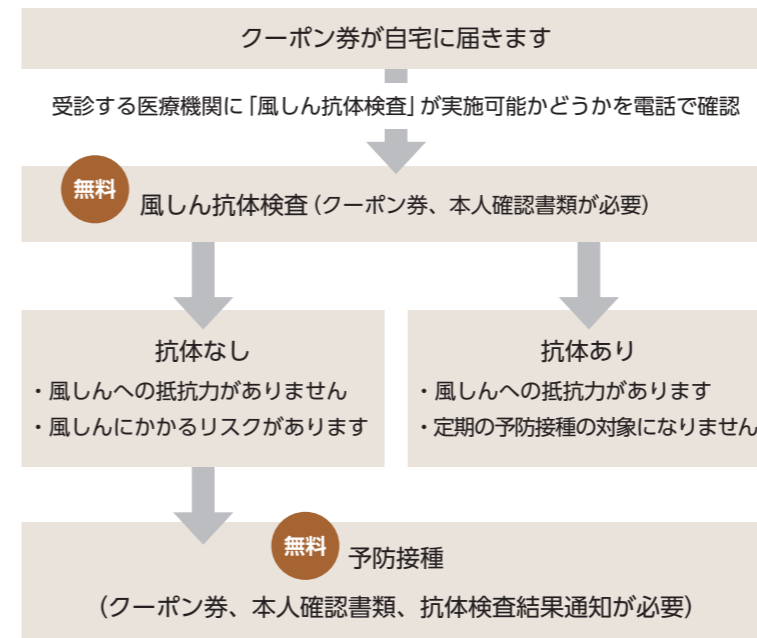
観光課 ☎ 24-1111



## 風しん抗体検査・予防接種の無料クーポンを配布

風しんの予防接種は現在、予防接種法に基づき公的に行われています。しかし、公的な接種を受ける機会がなかった昭和 37 年 4 月 2 日から昭和 54 年 4 月 1 日の間に生まれた男性は、抗体保有率が他の世代に比べて低くなっています。風しんは感染力の強い感染症であるため、厚生労働省では前述の期間に生まれた男性を対象として、抗体検査・予防接種のクーポン券を配布することとしました。対象者にはクーポン券を自宅に送付しますので、まずは抗体検査を受けていただき、抗体検査の結果、十分な量の抗体がない人は予防接種を受けていただきますようお願いいたします。

### 抗体検査・予防接種までの流れ



※クーポン券は 6 月頃までに順次郵送します。

※クーポン券(本年度発行分)の有効期限 令和 2 年 3 月 31 日まで

### 対象者

昭和 37 年 4 月 2 日から昭和 54 年 4 月 1 日生まれの男性  
※令和元年度は昭和 47 年 4 月 2 日～昭和 54 年 4 月 1 日生まれの男性にクーポン券を郵送します。昭和 37 年 4 月 2 日～昭和 47 年 4 月 1 日生まれの男性は次年度以降の発行となります。

### どうして風しんの対策が必要なの?

風しんは感染者の飛まつ(唾液のしぶき)などによって他の人にうつる、感染力が強い感染症です。妊娠初期の妊婦が風しんに感染すると、出生児が先天性風しん症候群(目や耳、心臓に障がいが出る)になる可能性があります。大人になって感染すると無症状～軽症のことが多いですが、まれに重篤な合併症を併発することがあります。また、無症状でも他人に風しんをうつすことがあるので、感染を拡大させないためには、社会全体が免疫を持つことが重要です。

健康づくり課 ☎ 24-1111

## 徳育通信 88 聞いて「徳」する話 49 落とし物

「おはよう！急ぎなさい！遅刻するよ～」

私が通う中学校近くの横断歩道で安全見守り指導をしていただいている地域のおじさんに、ほぼ毎朝言われる言葉です。

ある時、数人でぶつかり合うように横断歩道を走って渡り、何とか遅刻を免れたことがありました。その日の授業が終わり、部活動に行こうとした時です。「あれっ？ないっ！」最後の大会での必勝を祈願して部員全員で作ったお守りがバッグから外れていました。「どうしよう？」私は目の前が真っ暗になり、その日はお守りをなくしたことを友達に言えず、暗い気持ちで帰宅しました。

翌朝も「急げ～」の声に急ぎ立てられ、横断歩道を渡

っていた時のことです。「これ、あなたのお守りじゃない？昨日、横断歩道に落ちてたよ！」私は目の前がパッと明るくなりました。安全指導員の方の気配りと優しさに感謝感激でした。

(匿名・中学生)

### 「聞いて徳する話」募集中

身の回りで見つけた「聞いて「徳」する話」を募集中です。応募用紙は事務局で配布しており、市 HP からダウンロードすることもできます。  
事務局 佐世保徳育推進会議(佐世保市教育会内)  
☎ 23-2856