



SASEBO

City Public Relations magazine

3
2021
vol.844

特集 カメラを持って旅しよう
フォトジェニック 九十九島 **P6**



「カメラ女子」の目線で九十九島の写真を撮影していただいた「カメラガールズ」の皆さん



幻の佐世保レモンを使用
ポン酢・レモン果汁
セットをプレゼント！
P21

P 2 新型コロナウイルス感染症関連トピックス

P17 「食品ロス」の削減に努めましょう

新型コロナウイルス感染症の影響で催しの日程などが変更される場合もありますので、最新情報は各問い合わせ先にご確認ください。

医療従事者の支援にご協力をお願いします
医療従事者を佐世保の食で応援 !!

受付期間
3月31日
まで



本市では、新型コロナウイルス感染症対策に尽力されている医療従事者の皆さんを応援するため、市内の飲食店やタクシー事業者と連携して、食事を提供する「医療従事者支援事業」を市民の皆さまや企業からの寄付を基に実施しています。現在、市内 36 カ所に寄付金箱を設置するなど、専用の窓口を設け、寄付金の募集を行っていますので、皆さまのご協力をお願いします。

寄付金箱の設置

設置場所

佐世保市役所、支所、宇久行政センター、中央公民館、支所併設以外の地区公民館、させぼ市民活動交流プラザ、男女共同参画推進センター「スピカ」

受付時間

8時30分～17時15分(土・日曜、祝日は除く)
※施設の開館時間によって異なります。

口座振込

金融機関 十八親和銀行 佐世保市役所支店

口座番号 普通 3033507

口座名義 佐世保市会計管理者
(サセボシカイケイカンリシャ)

※上記銀行の長崎県内各支店の窓口での振込手数料はかかりません(ATMは除く)。

※寄付金をかたる詐欺にご注意ください。

問い合わせ コミュニティ・協働推進課(寄付について)、商工労働課(事業内容について) ☎ 24-1111



令和3年3月1日発行 編集・発行/佐世保市総務部秘書課広報係
〒857-8585(市役所専用)長崎県佐世保市八幡町1-10 TEL 0956-24-1111
FAX 0956-25-2184 MAIL hishok@city.sasebo.lg.jp 印刷/衛井手写真製版



佐世保市公式
Instagram



佐世保市
公式LINE

窓口の混雑解消にご協力をお願いします

3月、4月は卒業や進学、就職、転勤などのシーズンで、転入や転出などの手続きのため毎年多くの方が市役所の窓口を訪れます。本市では新型コロナウイルス感染症拡大防止のため、来庁される皆さんが3密にならないように、窓口の混雑状況をお知らせする「混雑ランプ」の導入や休日窓口、インターネットを使った手続きなどに取り組んでいますので、皆様のご理解とご協力をお願いします。

来庁前に「混雑ランプ」をご確認ください

本市では、下記の各窓口の混雑状況を「空き(青色)」「やや混み(黄色)」「混み(赤色)」の3段階で色分けし、受け付けまでの待ち時間(目安)を市ホームページでお知らせする「混雑ランプ」を導入しています。窓口にお越しになる前に混雑状況をご確認ください。

実施窓口

- 戸籍住民窓口課(証明窓口、マイナンバー・電子証明、印鑑登録・住所の異動、戸籍届出、パスポート)
 - 各支所
 - 子ども発達センター(わいわい広場)
- ※混雑状況から予想される目安であり、実際の待ち時間と異なる場合があります。
- ※申請や届け出内容によって通常より時間がかかる場合があります。



「混雑ランプ」は右の画像からご覧になれます



☎デジタル・ガバメント準備室 ☎ 24-1111
 ☎情報政策課 ☎ 24-1111

休日窓口をご利用ください

下記日程で市役所本庁舎と中央保健福祉センターで休日窓口を行いますので、ご利用ください。
 日程 3月28日(日)、4月4日(日) ※9時~17時。

窓口	取り扱い業務
戸籍住民窓口課 (本庁舎1階)	転入・転出に伴う住民異動・戸籍届出、証明書交付、印鑑登録等 ※マイナンバーカードWeb申請サポート、パスポート、広域交付住民票の取り扱いは不可。
廃棄物減量推進課 (本庁舎1階)	転入者への家庭系ごみの出し方の説明
学校教育課 (本庁舎11階)	新小学1年生・新中学1年生の就学通知書の交付、指定外通学の相談
子ども支援課 (中央保健福祉センター4階)	児童手当、児童扶養手当、福祉医療手続き、保育所等入所相談 ※当該窓口は3月28日(日)だけ。

※他の関係機関への問い合わせが必要な手続きは、後日改めて来庁していただく場合があります。
 ☎戸籍住民窓口課 ☎ 24-1111

子育て関連の手続きは「ぴったりサービス」で!



児童手当の手続き(認定請求など)や、幼稚園・認定こども園の利用手続きがオンラインで行えます。お持ちのマイナンバーカードを利用して、窓口にお越しいただくことなく簡単に手続きできますので、どうぞご利用ください。

必要なもの

- マイナンバーカード(電子証明書)
 - インターネットに接続するパソコンとICカードリーダー(ICカードリーダー内蔵のスマートフォン)
- ※詳しくは市ホームページをご覧ください。

「ぴったりサービス」は右の画像からご覧になれます



☎子ども支援課 ☎ 24-1111

新型コロナウイルスのワクチン接種

新型コロナウイルスの感染確認が全国で相次ぐ中、国では安全で有効なワクチンを1日でも早く接種できるように準備を進めています。ワクチンが承認され、供給ができるようになった場合、医療従事者等や高齢者、基礎疾患のある人などから順番に接種が行われる予定です。本市でも国や県などと連携し、万全な接種体制を確保できるように準備を進めていますので、皆様のご理解とご協力をお願いします。



個人の発症や重症化を防ぎ、医療機関の負担軽減にもつながる「ワクチン」



「ワクチン」は感染症に対する免疫をつけることで個人の発症・重症化を防ぎ、社会全体での感染症の流行を防ぐことが期待されています。すでに海外では新型コロナウイルスのワクチン接種が行われており、発熱やせきなどの症状や重症化を防ぐことが確認されています。国ではできるだけ早くワクチンを皆さんにお届けできるように取り組んでおり、ワクチンが実際に使われるようになれば医療機関の負担軽減にもつながると言われています。

安全性の確保を最優先に

「ワクチン」には、発症や重症化を予防する効果と副反応があります。そのため、国はワクチンの承認に当たり有効性だけでなく、どのような副反応が起こり得るかなど安全性についても海外だけでなく国内のデータも用いて確認しています。日本に供給が計画されている海外の新型コロナワクチンでは、接種部位の痛みや頭痛、倦怠感、筋肉痛などが報告されています。国では承認後もワクチンの安全性を継続して確認し、安全性に関する情報を提供していきます。

「接種券(クーポン券)」を段階的に送付します

安全で有効なワクチンが承認され、供給できるようになりましたら、「接種券(クーポン券)」を個人宛てに送付します。接種券は対象者ごとに時期を分けて送付する予定です。

接種券(クーポン券)の送付時期(予定)

- 3月中旬~下旬
- 高齢者(昭和32年4月1日以前に生まれた人)
- 5月中旬以降
- 高齢者以外で基礎疾患のある人、高齢者施設等に就いている人
 - 上記以外の人

※ワクチンの承認・供給時期によって送付時期を変更する場合があります。

- 接種回数 2回(予定)
- 手続き
- ①本市から「接種券」を送付します
 - ②同封するワクチン接種までの流れを記載した「新型コロナワクチン接種のお知らせ」を確認し、予約してください
 - ③予約後「接種券」と運転免許証や健康保険証などの「本人確認書類」を持参して、接種が受けられる場所にお越しください(「予約票」が同封されている場合は氏名等を記入の上、持参してください)
- 接種料金 無料(国が全額負担します)
- ※接種が受けられる日程や場所、予約方法などは、決定次第市HPなどでお知らせします。

ワクチン接種をかたる不審電話にご注意ください!

新型コロナウイルスのワクチン接種のために必要としたり、金銭や個人情報などをだましとろうとする電話に関する相談が消費者庁に寄せられています。国や自治体がワクチン接種のために金銭や個人情報を電話で求めることはありませんので、不審な電話にはご注意ください。



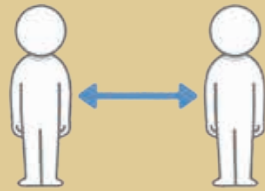
問い合わせ 新型コロナウイルス感染症特別対策室 ☎ 24-1111
 佐世保市ワクチン接種コールセンター ☎ 0570-022-558 (3月中旬開設予定)

新型コロナウイルス感染症対策の「徹底」と「継続」にご協力を！

市内で複数の大規模クラスター（集団感染）が発生する中、12月以降は感染経路が特定できない事例や家庭内での感染事例も増加しています。感染拡大を止めるには、一人一人が基本的な感染症対策の「徹底」と「継続」した取り組みが最も大切です。コロナ禍で自粛に慣れ、行動が緩みがちな今こそ基本に立ち返って感染症を予防し、この困難を一緒に乗り越えましょう。

いま一度振り返ろう！基本的な感染症対策

身体的距離の確保



普段の生活の中で3密（密閉・密集・密接）になっていませんか。「飲酒を伴う会食」や「狭い空間での共同生活」などの場面では、感染リスクが高まります。特に高齢者や基礎疾患のある人などは重症化しやすいため、注意しましょう。

POINT

- 他の人と十分な距離を取る
- 窓やドアを開け、こまめに換気する
- 屋外でも密集する場所での運動は避ける
- 大人数での会食は避ける

正しくマスクを着用していますか。多くの人と近い距離で一定時間以上接触する環境は、感染リスクが高まります。感染しやすい環境に行くことを避け、せきエチケットを徹底しましょう。

POINT

- 正しくマスクを着用する
 - とっさの場合は、ティッシュやハンカチ、袖、肘の内側などで口や鼻を抑える
 - 隙間がないように鼻と口を確実に覆う
- ※「正しいマスクの付け方」は右の画像からご覧ください。



せっけんでの手洗いやアルコール消毒をこまめにしていますか。普段私たちはさまざまなものに触れるため、手にウイルスが付着している場合があります。帰宅時や調理の前後、食事前などはこまめに手を洗いましょう。

POINT

- せっけんなどを使い、しっかり手を洗う
 - ①公共の場所から帰った時②せきやくしゃみ、鼻をかんだ時③ご飯を食べる前と後④病気の人のケアをした時⑤外にある物に触った時などには手を洗う
- ※「正しい手洗いの方法」は右の画像からご覧ください。



特に気を付けたい家庭内での感染症予防

- 外から帰った際には、すぐに着替えるなどして、家庭内にウイルスを持ち込まないようにする
- 室内の適切な換気と適度な保湿を行う
- 洗面所などのタオルは共有しないようにし、個人の物を準備する
- ドアノブや手すりなどの手で触れやすい箇所は、こまめに消毒する

問い合わせ 新型コロナウイルス感染症特別対策室 ☎ 24-1111

後期高齢者医療保険料の 減免申請は 3月31日(水)まで



新型コロナウイルス感染症の影響を受けた後期高齢者医療保険の被保険者を対象とする保険税(料)を減免する制度があります。まだ手続きが済んでいない人は、期限までに申請してください。

対象となる保険料

昨年2月1日～本年3月31日に普通徴収の納期限となっている後期高齢者医療保険料

※特別徴収の場合は、昨年2月～本年2月に年金から特別徴収される後期高齢者医療保険料。

申請期限 3月31日(水)まで

※減免は保険税(料)ごとに手続きが必要です。

※詳しくは市ホームページをご覧ください。

☎保険料課 ☎ 24-1111

マスクは家庭で適切に捨てましょう



最近、新型コロナウイルス感染症対策として着用された使用済みのマスクのポイ捨てが目立ってきています。使用済みのマスクにはウイルスや細菌、微生物が付着しており、ポイ捨てをされると環境に悪影響を与え、清掃活動を行う人や回収・処理を行う人などが感染してしまう恐れがあり、危険です。感染症拡大防止のため、マスクは絶対にポイ捨てをせず、家庭で適切に捨ててください。

マスクの捨て方

- ①マスク本体に触らず、耳かけのひもを持って外し、そのままビニール袋などに入れて密封する
 - ②①を指定ごみ袋の中に入れて捨てる
- ※ごみ袋の口はきちんと縛り、中身がこぼれ落ちることがないようにしてください。

※詳しくは市ホームページをご覧ください。

☎廃棄物減量推進課 ☎ 32-2428

皆さまから多くのご支援や 寄付をいただきました



笑顔で弁当を受け取る医療従事者の皆さん

新型コロナウイルス感染症の拡大防止のため、多くの物資などを支援していただき、厚くお礼を申し上げます。また、1月20日(水)からは、感染症医療に従事されている関係者の方々に佐世保の食で応援するため、食事の提供資金を募る寄付金箱を市役所などに設置しており、皆さまから寄付をいただいています。ご支援や寄付にご協力をいただいた皆さまに感謝の意を込め、公表に承諾された方のお名前などを紹介します。

新型コロナウイルス感染症に関する物資の支援

- 佐世保ロータリークラブ(防寒具、ヒーター)
 - 佐世保中央ロータリークラブ(サーマルカメラ一式)
 - 佐世保シニアオープンゴルフ実行委員会(66万2200円)
 - 上柿元 勝(菓子)
- ※2月1日時点。敬称略。

医療従事者支援事業への寄付

田口 真美、井手 八重子、中川 勝憲、有菌 セツ、吉田 和博、本多 弘美、松山町自治会、山口 廣光、末吉 晴彦、狭間 一喜、澤田 勇次、山口 年子

※1月27日時点。敬称略。

※寄付金箱の設置場所など、詳しくは本紙裏表紙をご覧ください。

☎新型コロナウイルス感染症特別対策室(物資の支援に関すること) ☎ 24-1111

☎コミュニティ・協働推進課(医療従事者支援事業の寄付金に関すること) ☎ 24-1111



カメラガールズ

カメラガールズは約1万人以上(2021年1月現在)が登録する日本最大のカメラ女子コミュニティメディア。全国各地で行われる撮影会や撮影スキルを楽しく高めることができる研修などを実施しています。公式サイトでは撮影のコツなどが紹介されていますので、どうぞご覧ください。

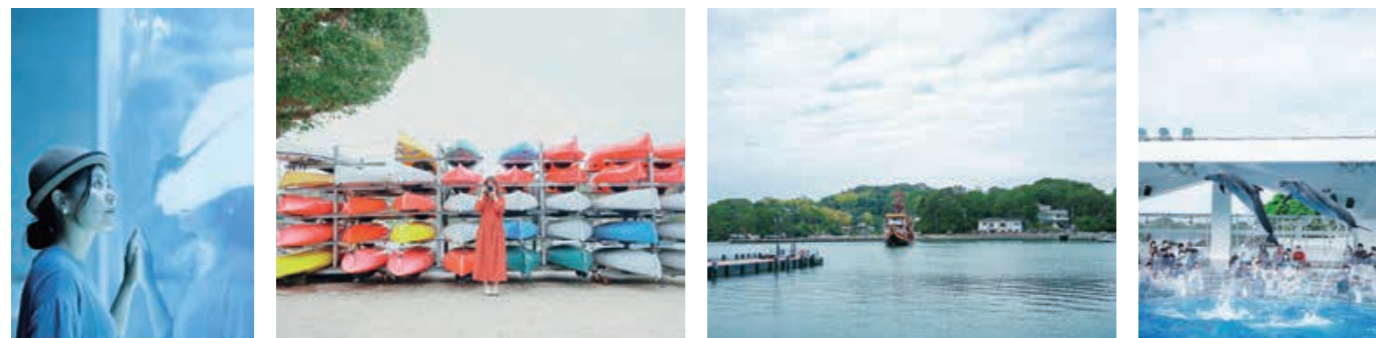
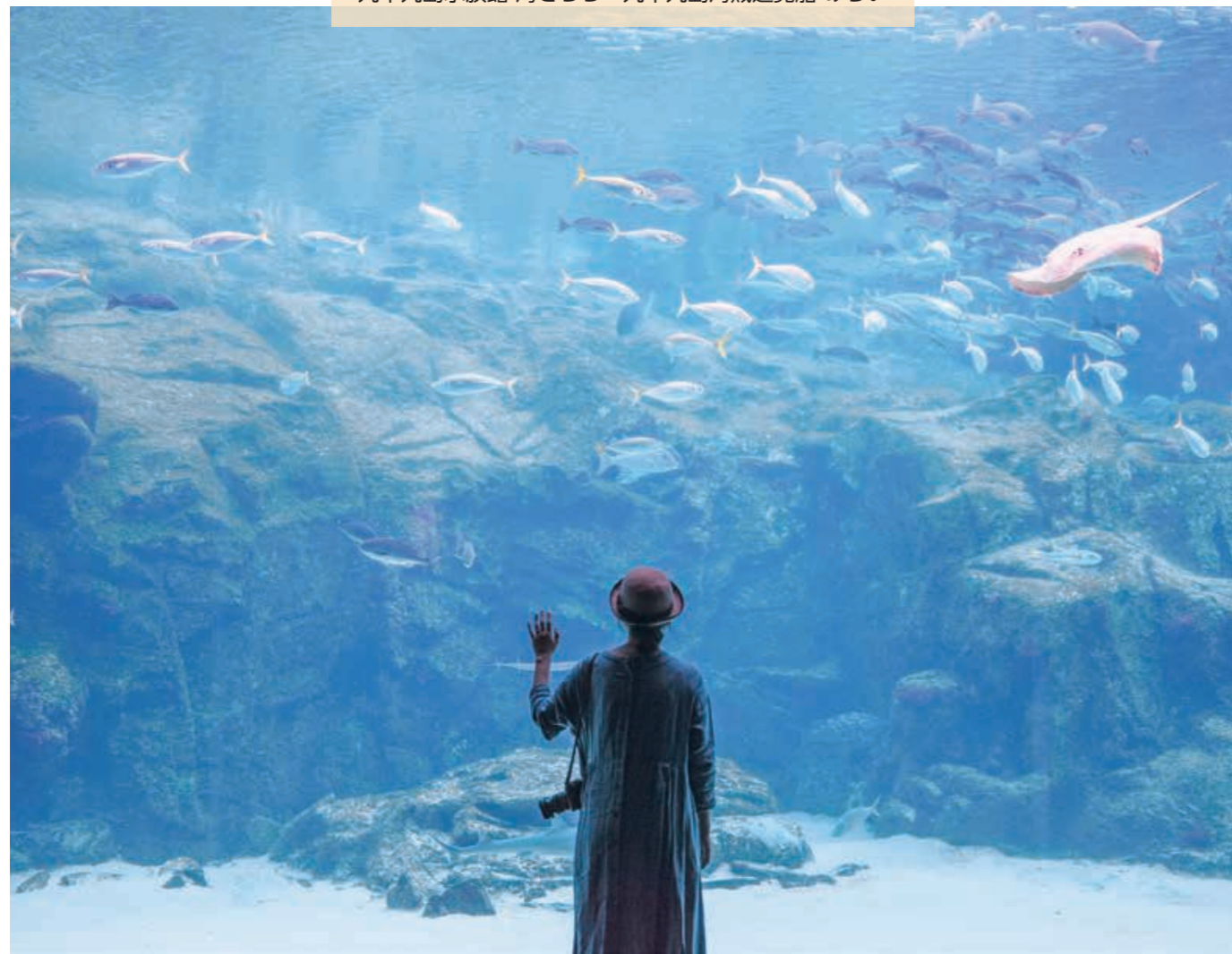
カメラガールズ公式サイトはこちらどうぞ



佐世保を訪れたカメラガールズの皆さん



九十九島水族館 海きらら・九十九島海賊遊覧船 みらい

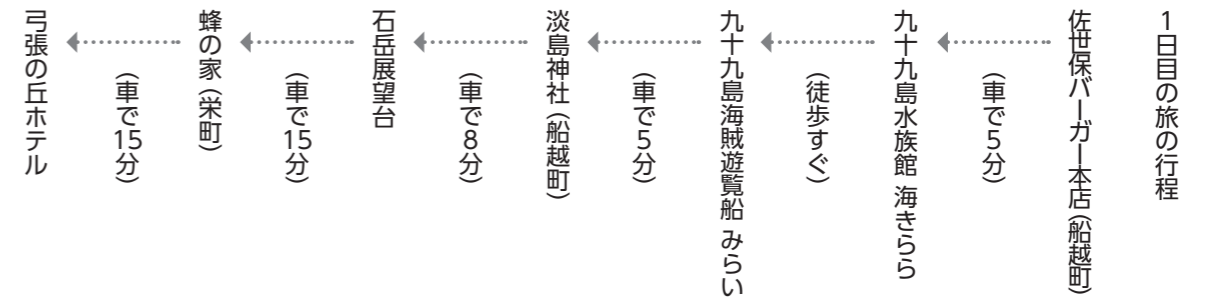


特集 カメラを持って旅しよう!

フォトジェニック 九十九島



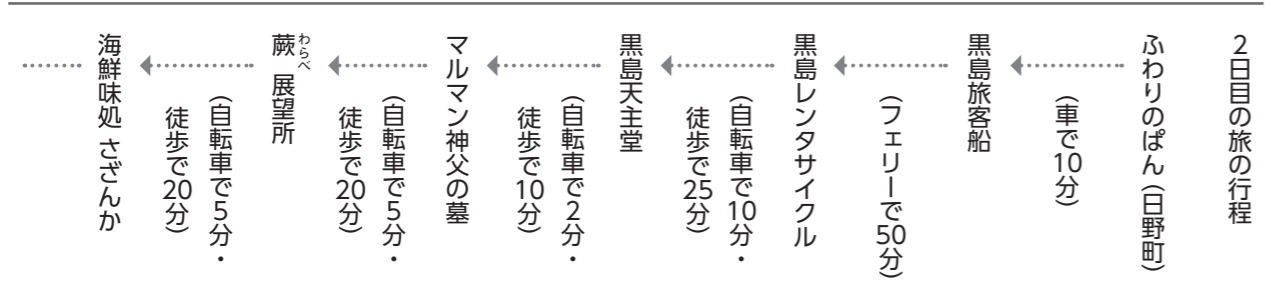
皆さんもご存じのように、九十九島やその周辺には、写真撮影に適した場所がたくさんあります。撮影スポットには、旅行者など多くの皆さんが訪れていますが、近年では「カメラ女子」と呼ばれる若い女性の写真愛好家もよく目にするようになってきました。そこで、本市では、九十九島をより多くの皆さんに知っていただくため、昨年11月、カメラ女子コミュニティ「カメラガールズ」の皆さんを東京から招いて、九十九島を周遊する「フォトジェニック」な旅をもらい、今後のPRに活用する取り組みを実施しました。今回の特集では、その2泊3日のフォトコースや撮影された写真などを紹介します。新型コロナウイルス感染症が収束したときには、このコースを参考にカメラを持って九十九島に出掛けてみませんか。



佐世保バーガー本店

JR 佐世保駅から車で15分! 九十九島の絶景が見える「佐世保バーガー本店」へ。ここの佐世保バーガーはジューシー&ボリュームも満点。そして、目の前には九十九島の絶景が! おいしいハンバーガーを堪能しながら、絶景も楽しめるなんて最高のぜいたくですよ





2日目



黒島旅客船

船に乗っている時間は約50分。
船内撮影など楽しい時間でした



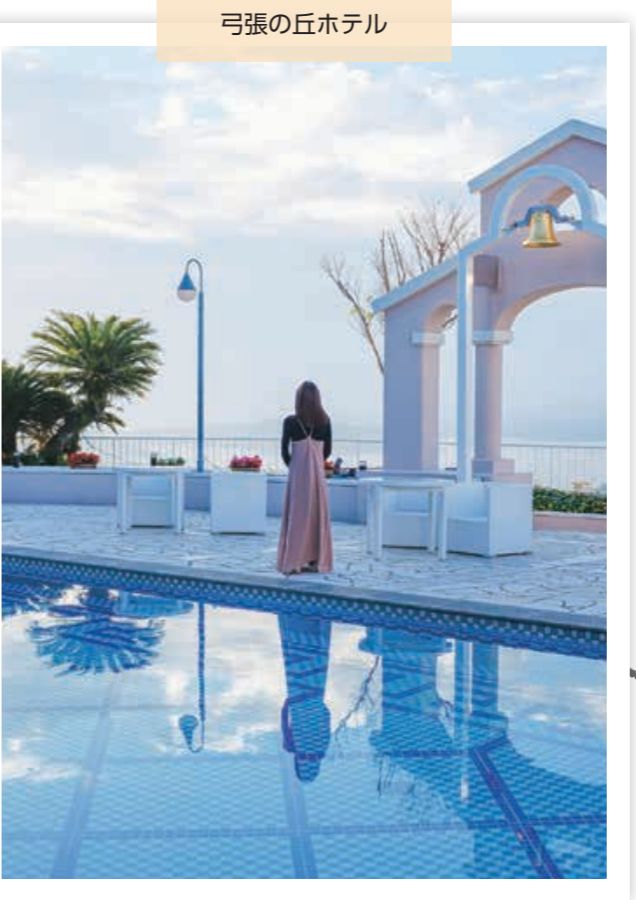
ふわりのぱん

新感覚の映えフルーツサンドが
おいしかったです



黒島レンタサイクル・黒島天主堂

港のすぐ近くにある黒島観光協会で自転車をレンタルして島内をサイクリング。2018年に世界文化遺産に登録された構成資産の1つ「黒島天主堂」の中には、有田焼のタイルの床や木製のシャンデリアなど素敵な空間が広がっています。工事中だったので、中を見学することはできませんでしたが、足場見学台に登っての見学はレアな体験でした！
※工事期間はことし2月まで(予定)。



弓張の丘ホテル

テラスからは市街地と九十九島の
両方を一望できる絶景のリゾートホテル



石岳展望台

朝、昼、夕方など、それぞれに
異なる表情の風景が美しいですね



蜂の家

名物の「海軍さんのビーフシチュー」と
「レモンステーキ」のどちらも楽しめます



淡島神社

九十九島の秘境スポット・淡島神社。子宝や女性特有の病気など、女性を守る神が祭られています。入り口から神社に向かう途中の脇道を進むと、朱色の手すりが印象的な橋があります。ここはまさに秘境という雰囲気、きれいな海と映え写真が撮影できます



黒島から市街地に戻ってきたら
おしゃれカフェで一息。おいしい
プリンとコーヒーで満足

カフェ ココ
cafe coco



九十九島せんべい本舗



九十九島定番のお土産
記念写真にも欠かせませんね

SASEBO ナイトツアー



夕食後は SASEBO ナイトツアーに参加し、ちょっと
ディープな夜の佐世保へ。佐世保を知り尽くしたガイド
さんと一緒に、日本一長いアーケード街や外国人バー街
などを散策します。ツアーの最後には外国人バー「グラ
モフォン」へ。このバーを訪れた人が1ドル紙幣を壁に
貼っていくという風習があるそうで、壁や天井一面に紙
幣が貼られている風景はとてもフォトジェニックです
※新型コロナウイルス感染拡大防止のため、現在はツ
アーを休止しています。

アコウの巨木



近くで見ると本当に大きくてびっくり。
外せないフォトスポットの一つです

いけす割烹 水月



ウチワエビやイカの活き造りなど、どれも
絶品で日本で一番おいしいと思いました

蕨展望所



絶景スポットでピクニックを楽しみました

ふくれ饅頭作り体験

黒島では昔からお祝い事の時に「ふくれ
饅頭」を作って食べる風習があるんだそ
う。そんなふくれ饅頭を、島の優しい
おばあちゃんたちと一緒に作ること
ができる体験もあります。おばあちゃん
との交流も楽しいし、あんこを生地
で包む作業もすごく楽しめました。出
来たてほやほやのまんじゅうは、もち
もちでほんのり甘くておいしかったです。
島ならではの写真が撮れるのもうれ
しいポイント。まんじゅうは自然光で撮
影するとよりおいしそうになります



サザエやアワビなど、どれもおい
しくて、とてもリーズナブル！

マルマン神父の墓

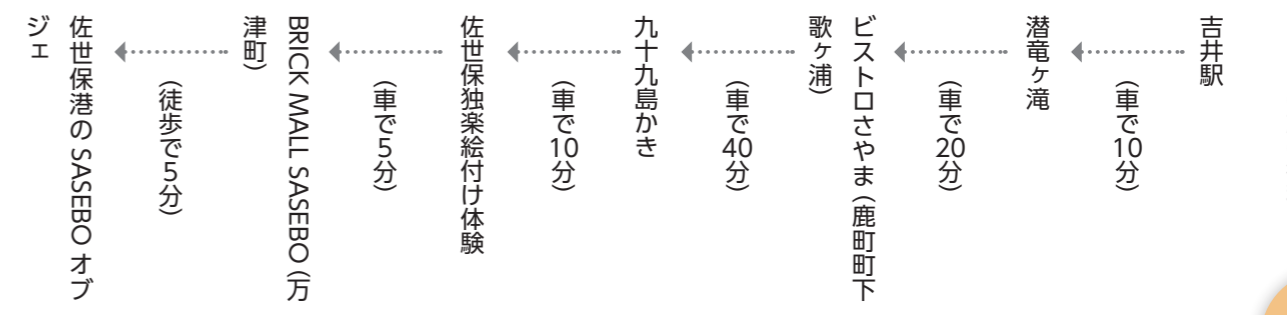


黒島天主堂を設計された方のお墓で
観光スポットになっています

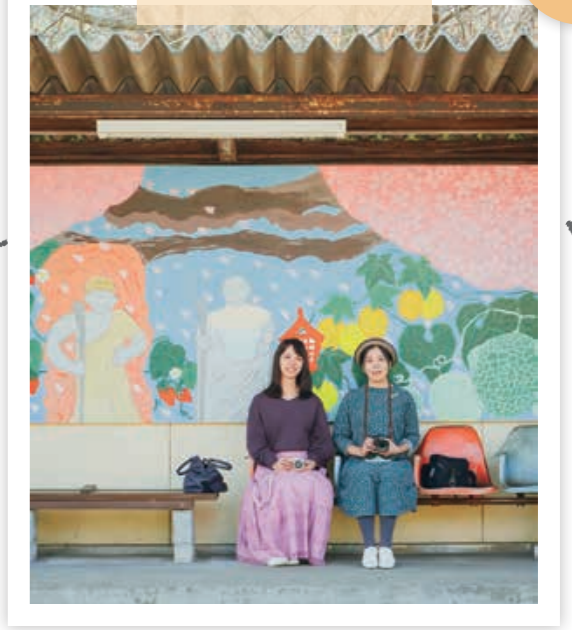
海鮮味処 さざんか



- 海鮮味処 さざんか
(自転車5分・徒歩20分)
- ふくれ饅頭作り体験
(自転車3分・徒歩15分)
- アコウの巨木
(フリーと車で70分)
- cafe coco (山尾町)
(車で5分・徒歩15分)
- 九十九島せんべい本舗
(車で5分・徒歩15分)
- いけす割烹 水月 (山尾町)
(徒歩5分)
- SASEBO ナイトツアー



吉井駅



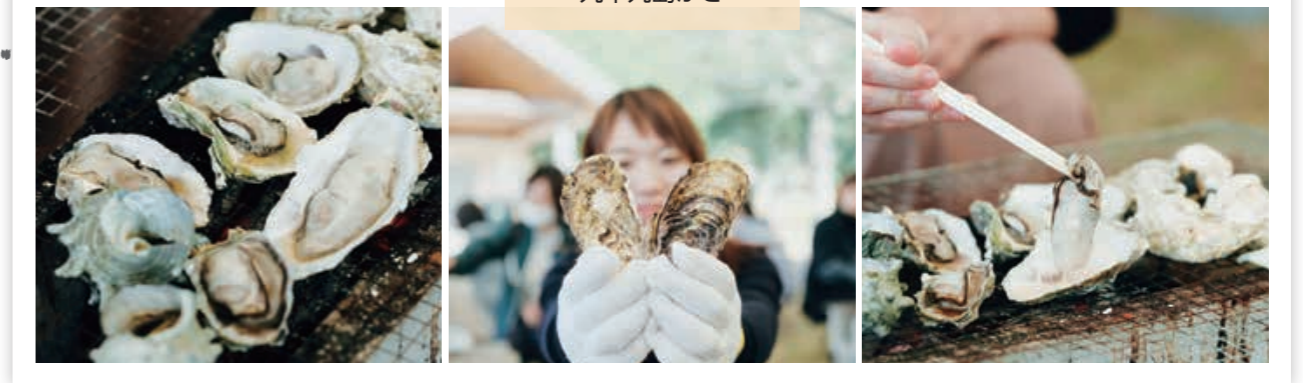
レトロな駅舎にかわいいイラストとてもフォトジェニックですね

ビストロさやま



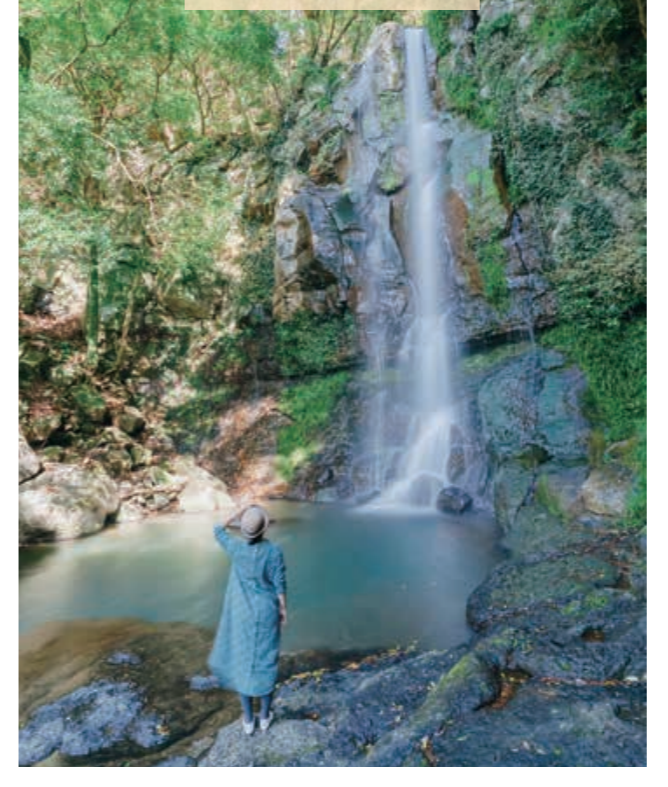
和モダンな空間で本格的なフランス料理が楽しめました

九十九島かき



冬の佐世保のお楽しみ

潜竜ヶ滝



佐世保には海だけでなく滝もあるんですね。高さ約20mからごう音を立てて流れ落ちる滝は、大迫力！駐車場から滝までは歩いて10分程度で行くことができ、滝までの道は緑が豊かなので、撮影も楽しめました

佐世保独楽絵付け体験

長崎県の伝統的工芸品に指定されている「佐世保独楽^{こま}」。おもちゃとしてはもちろん、現在では飾りやインテリアとしての独楽もあるんです。今回は佐世保独楽の絵付け体験に参加してきました。独楽を機械の上に乗せて回転させながら色を付けていきます。最初は難しいですが、最後にはみんなコツをつかんでそれぞれ個性あふれる独楽ができました！飾ってもかわいいのでお土産にもおすすめです



※予約は団体だけ受け付けていますが、新型コロナウイルス感染拡大防止のため、予約受け付けを中止しています。

ブリック モール BRICK MALL SASEBO



古い赤レンガ倉庫をリノベーションしてカフェや雑貨屋が集まっている話題のスポット

佐世保港の SASEBO オブジェ



旅の最後は、JR 佐世保駅付近の港に新設された SASEBO のオブジェとパシャリ。夕日がすごくきれいだったので旅の思い出をたどりながら、ゆっくりと眺めて時を過ごしました



特集に関する問い合わせ 観光課 ☎ 24-1111

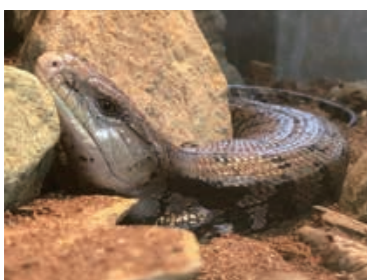
九十九島動植物園 ☎ 28-0011

体験プログラムリニューアル!



- ・レッサーパンダのスポットガイド
レッサーパンダへの餌やりやトレーニングの様子をご覧ください。
日程 土曜 13時30分～13時45分
料金 無料(入園料が別途必要)
 - ・テナガザルのわくわく島探検
モンキーゾーンの島に隠した餌をテナガザルたちが見つける様子を飼育スタッフのガイド付きで観察することができます。地上13mの雲梯を渡る様子は必見です。
日程 土・日曜、祝日 11時30分～12時
料金 無料(入園料が別途必要)
- ※その他の体験プログラムは森きらら公式サイトをご覧ください。

動植物園開園 60周年記念
春の特別展「トカゲ展」



- 泳ぎや潜水が得意な「ミズオオトカゲ」や日光浴を好む「チュウゴクワニトカゲ」など、特徴的で奇抜な姿形のトカゲたち約10種類を紹介! 期間中は飼育スタッフがトカゲの生態を紹介するイベントなどを行います。
日程 3月13日①～5月9日②
・トカゲトーク
日程 期間中の土曜 15時30分～

- 15時45分
料金 無料(入園料が別途必要)
- ・トカゲの小さなお家を作ろう!
日程 期間中の日曜 13時30分～15時30分
※最終受け付け 15時。
対象 小学生以上(小学生は保護者同伴)
料金 500円(入園料が別途必要)
定員 各日先着 10人
申込 開催日の前日までに電話かEメール(shokubutsu@morikirara.jp)で九十九島動植物園へ

朝の森きらら

- 開園前にキリンの餌やり体験やペンギンたちの朝の様子を観察することができます。
日程 4月4日②、11日②、18日②、25日②
※全て 8時～9時(受付開始7時40分)。
料金 高校生以上 970円、4歳～中学生 470円、3歳以下 100円
定員 各日先着 30人
申込 3月10日②以降に電話か森きらら公式サイトでの予約フォームで申し込んでください

飼育員になってみよう!

- 4月19日の「飼育の日」にちなみ、飼育体験イベントを行います。普段は見ることができない園内の裏側を飼育スタッフの解説を聞きながら見学します。動物との触れ合いや展示場の掃除なども行います。
日程 4月18日② 10時～12時
対象 小学3～6年生
料金 無料(入園料が別途必要)
定員 先着 10人
申込 4月7日②～14日②に参加者の住所、氏名、年齢、電話番号を明記し、Eメール(doubutsu@morikirara.jp)で九十九島動植物園へ

少年科学館 ☎ 23-1517

プラネタリウムのリニューアル

プラネタリウムは3月28日②のリニューアルオープンに向けて現在工事中です。リニューアル後は、地球から銀河系を超えて138億光年かなたまでの立体宇宙空間を今までよりも高画質・高精細の映像で体験できます。また、往年の名作「銀河鉄道の夜」やポケットモンスターシリーズの最新作など、さまざまなジャンルの番組の投影を予定していますので、どうぞお楽しみに!
※詳しくは少年科学館HPをご覧ください。

市立図書館 ☎ 22-5618

今月のおすすめ図書



夫が倒れた! 献身ブレイが始まった
野田敦子 著(主婦の友社)

犬の散歩から帰ってきたら夫が倒れていた。突然の出来事に混乱し、後悔や迷い、絶望の中で、さまざまなことを決断していく様子が赤裸々に正直な気持ちでつづられています。



なんでもあらう
鎌田歩 作(福音館書店)

汚れた自転車を洗うのは安全のため。道路や電車なども安全安心のために洗います。なんでもゴシゴシ洗います。清掃の仕事が丁寧に描かれている絵本です。

九十九島パールシーリゾート ☎ 28-4187

海賊船みらいの謎Ⅳ
恐竜時代へのタイムトリップ



- 大好評のみらい謎解きクルーズ第4弾! 今回は恐竜時代へタイムトリップ?! 超難問を解いて、現代に戻るキーワードを探そう。
日程 3月13日①～5月9日②
料金 高校生以上 1,500円、4歳～中学生 750円

海きらら春の特別展
「寿司ネタ生きもの展」



- マアジやオニオコゼ、マダコなど寿司ネタになる生き物約20種50匹が大集合! 定番から変わり種まで寿司の世界を楽しく学ぼう!
日程 3月13日①～5月9日②
料金 無料(入館料が別途必要)
- ・エサやり付き! バックヤードツアー
日程 期間中の土曜 16時(約10分)
対象 幼児以上(小学校3年生以下は保護者同伴)
定員 先着 5人程度
 - ・寿司職人によるトークイベント
日程 3月20日①② 11時30分～12時
 - ・海きらら館長によるトークイベント
日程 4月24日① 11時30分～12時
定員 先着 20人程度

春休みお子様半額キャンペーン

小型遊覧船とヨットに親しんでもらうため、3日間限定で中学生以下の子どもの乗船料が500円になります。この機会にどうぞご利用ください。
日程 3月19日②～21日②
料金 高校生以上 2,200円、4歳～中学生 500円
※4歳から中学生までは保護者同伴。
※小型遊覧船は3歳以下無料、ヨットは4歳から乗船できます。

子ども調査隊



瀬渡し船で無人島に上陸して、生き物の観察を行います。親子で九十九島の自然や生き物を楽しみながら学べます。
日程 5月15日① 13時～17時30分
場所 九十九島ビジターセンターなど
対象 小学3年生～中学3年生とその保護者(子どもだけの参加は不可。保護者は18歳以上で高校生不可。保護者1人につき子ども2人まで申し込みできます)
料金 1人 500円
定員 20人(応募多数の場合抽選)
申込 3月13日①～4月18日②に海きらら公式サイトでの予約フォームで申し込んでください

九十九島海賊遊覧船みらい
バックヤードツアー

普段は入ることができない遊覧船の操舵室や機関室で出航前に行う点検の様子などを見学することができます。
日程 ① 3月21日②、28日②
② 4月4日②、11日②
※①②ともに9時10分～9時

50分(所要時間約40分)。
内容 ①初級者コース②上級者コース
料金 高校生以上 200円、4歳～中学生 100円
定員 各日先着 10人
申込 電話(☎ 28-1999)で九十九島遊覧船事務所へ
※小学生以下は保護者同伴。
※②に幼児は参加できません。

お楽しみ会

日程 毎週土曜 11時30分、14時30分
場所 こどもひろば あまもば
内容 スタッフによるおはなしや折り紙など
対象 幼児以上(小学3年生以下は保護者同伴)
料金 無料(入館料が別途必要)

九十九島ビジターセンター
☎ 28-7919

トビカズラウォーク
～神秘の花を歩いて発見～

日本国内では4カ所で生育が確認されているトビカズラ。この時期に多くの花をつけているトビカズラを観察するため、歩いて生育地の長尾半島まで行きます。
日程 4月17日① 10時～12時、14時～16時
場所 九十九島ビジターセンター集合
対象 小学生以上(小学3年生以下は保護者も参加)
料金 1人 200円(保険料も含む)
定員 各回 20人
申込 参加者全員の氏名(ふりがな)・生年月日(年齢)・性別、代表者の住所・氏名・電話番号、イベント名を明記し、はがき(〒858-0922、鹿子前町1053-2)かファクス(28-7351)、同センターHPから申し込んでください
※切 4月3日①必着

大切な未来のために「食品ロス」の削減に努めましょう



本来まだ食べられるはずの食品が捨てられてしまう「食品ロス」。食べ物を捨てることは「もったいない」だけでなく、環境にも悪い影響を与えます。大切な未来を守るために、食品ロスの現状を知り、一人一人が毎日の生活の中で工夫を重ね、「もったいない」の削減に努めましょう。



毎日お茶碗約1杯分が捨てられる「食品ロス」



市民が毎日
750万円分の
ご飯を廃棄
(試算)

日本の食品ロス量は年間約612万トン(平成29年度推計)で、毎日大型トラック(10トン車)約1700台分の食品ロスが発生しています。食品ロスの約半分は家庭から出ており、国民1人当たり茶碗約1杯分のご飯と同じ量が毎日捨てられています。仮にご飯1杯を30円と考え、佐世保市民約25万人で計算すると、毎日750万円ものまだ食べられるご飯が捨てられていることとなります。

日本では7人に1人の子どもが貧困状態にあると言われており、多くの食料を輸入に頼っている一方で、食べられる食品を捨てている現状を知り、考え直さなければいけません。

深刻な食料不足や貧困が危惧される未来



捨てられた食品は燃やせるごみとして処理されますが、運搬や焼却する際の二酸化炭素の排出や焼却後の灰は、環境に悪影響を及ぼします。世界的に人口が増える中、2050年には今より20億人増えるの見込まれており、食品ロスが放置されると栄養不足で苦しむ人がますます増え、深刻な食料不足や貧困に拍車がかかることが危惧されています。

「食べ物」という身近な存在を見つめ直し、環境を守り、飢餓に苦しむ人がいなくなるように、一人一人が食べ物を粗末にせず、食品ロスを発生させないために、それぞれの立場でできることから始めましょう。

日頃から「食品ロス」をなくす工夫をしましょう



買い物時の工夫

- 買い物の前に冷蔵庫や食品庫を確認しましょう
- 使い切れる分だけ買うようにしましょう。少量だけ必要な時は、カット野菜が便利です
- 近日中に使うものは、陳列棚の奥にある消費(賞味)期限が長いものを選びましょう

調理・食事時の工夫

- 作り過ぎないようにしましょう。家族の体調や予定も確認しましょう
- 一度に食べきれない野菜などは保存方法を工夫しましょう
- 冷蔵庫にある残った食材や料理などをリメイクしましょう。料理レシピサイトを活用しましょう
- 「消費期限」と「賞味期限」の違いを理解しましょう
消費期限：安全に食べられる期限
賞味期限：おいしく食べることができる期限

外食時の工夫

- 食べられる分だけ注文しましょう。量を減らしたり、苦手な食材を伝えたりしてみましょう
- どうしても残ってしまった料理は、お店と相談して持ち帰ることを検討しましょう

日頃からの工夫

- 贈答品で苦手な食品をもらった場合は、近所に配ったりフードドライブを活用したりしましょう
- 使い切るまで状態良く保存できるように工夫しましょう
- 月に一度は冷蔵庫や食品庫の確認日として、使い忘れていた食品などがいないか確認しましょう

⑤廃棄物減量推進課 ☎ 32-2428

イベント情報

100万本のチューリップ祭
春の訪れを祝う「フラワーフェスティバル」第1弾である「100万本のチューリップ祭」が4月4日⑩まで開催中。大きな風車が目印のフラワーロードや、「ハウステンボス」の名を冠したチューリップが並ぶバスチオンなど、鮮やかなチューリップが場内各所に咲き誇ります。また、日本最多700品種が満開になる「スペシャルウィーク」(3月20日⑩～4月4日⑩)も見どころ。各所で行われるステージショーや、色とりどりの生花をあしらったパレードカーで春の訪れを盛大にお祝いします。そして夜には、光るチューリップなど春ならではのイルミネーションで、幻想的に大変身。季節を感じるスイーツを堪能できるなど、春一色に染まった場内を目いっぱいお楽しみください。
⑤ハウステンボス総合案内ナビダイヤル ☎ 0570-064-110

えぼし桜まつり
日程 3月27日⑩～4月4日⑩
場所 えぼしスポーツの里
内容 インラインスケート教室、スタンプリナーなど
⑤えぼしスポーツの里 ☎ 24-6669

展海峰菜の花ウォーク
展海峰をスタートし九十九島観光公園などをめぐる約7.5kmのウォー

キングイベントです。開催の可否は、開催日の約1週間前に依ヶ浦半島 Facebook でお知らせします。
日程 3月28日⑩ 10時～15時
料金 1人300円 申込 不要
⑤チーム依(久米川さん) ☎ 090-2475-0380

展海峰の菜の花情報



3月下旬から4月にかけて15万本の菜の花が一斉に咲き誇る展海峰。九十九島の美しい景色や夕焼けとともにどうぞお楽しみください。
⑤観光課 ☎ 24-1111

東京2020オリンピック聖火リレー セレブレーション観覧者募集
聖火リレーセレブレーションの観覧者を募集します。
日程 5月8日⑩ 18時40分～21時頃
場所 新みなと暫定広場
内容 各種ステージプログラムなど
定員 800人(応募多数の場合抽選)
申込 往復はがきに必要事項を明記し、スポーツ振興課へ

⑤切 3月28日⑩(当日消印有効)
※往復はがきの記入方法は市ホームページや各支所・地区公民館に設置する募集要項で必ず確認してください。
※開催に関する情報は随時市ホームページに掲載します。
⑤スポーツ振興課 ☎ 24-1111

木場浮立研修発表会中止のお知らせ
毎年4月に開催している「木場浮立研修発表会」は新型コロナウイルス感染症の拡大防止のため中止します。
⑤文化財課 ☎ 24-1111

第10回佐世保-島原ウルトラウォークラリー中止のお知らせ
本紙2月号で開催をお知らせしていましたが、新型コロナウイルス感染症の拡大防止のため中止します。
⑤Soup-Up させば ☎ 46-6868

アルカス SASEBO 公演情報
☎ 42-1111

アルカス SASEBO ジュニアオーケストラ第9回定期演奏会
アルカス SASEBO 開館20周年を迎え、音楽ができることの幸せと感謝の気持ちを込めて最高の演奏をお届けします。
日程 3月14日⑩ 14時開演
場所 大ホール
料金 全席指定一般500円、高校生以下無料

ことし1月10日に開催を予定し、新型コロナウイルス感染症の感染拡大防止のため開催を延期した令和3年成人式典を開催します。
日程 5月5日⑩ 12時
場所 アルカス SASEBO
対象 平成12年4月2日～平成13年4月1日に生まれた人
※式典の参加に案内状は不要ですが、当日は感染症対策のため、参加者の氏名と連絡先を提出していただきます。
※令和2年12月1日時点で本市に住民票のある人には4月上旬ごろ案内状を送付します。
※参加の際はマスクの着用や受付時の手指の消毒、検温などにご協力をお願いします。
※新型コロナウイルス感染症の状況によって急ぎ中止する場合があります。ご了承ください。
⑤社会教育課 ☎ 24-1111



令和3年成人式典



誘致企業 2 社が 4 月から事業をスタートします

本市では新たな雇用を生み出すため、製造業やオフィス系企業などを中心とした企業誘致に積極的に取り組んでいます。コロナ禍においても新たな雇用を生み出し、4月1日(木)から事業を開始する企業の紹介や本市の誘致活動の現状をお知らせします。

パーソルワークスデザイン株式会社

パーソルワークスデザイン株式会社は、総合人材サービス大手の「パーソルグループ」の一員で、企業や行政から受託した事務処理業務やITサポート・ヘルプデスク、コールセンターなどの業務を行っています。昨年8月に立地(増設)協定を締結し、ことし4月の事業開始に合わせ、中途採用を中心に新たに150人の雇用が決まりました。今後も3年間で計450人の雇用を計画しており、既存拠点(栄町)と合わせると、これまでの本市誘致企業としては最大の670人を雇用する計画となります。
場所 ラクロスビルディング(ラッキーボール跡地)
※採用説明会を随時開催しています。詳しくは同社(☎37-2860)にお尋ねください。

新日本無線株式会社

新日本無線株式会社は、半導体・電子デバイス製品の設計・製造大手で、昨年7月にIC(半導体集積回路)と電子デバイス製品の検査のための測定回路設計やプリント

ボード設計、ソフトウェアの開発などを行う「長崎テクノカルセンター」の立地協定を締結しました。ことし4月の事業開始に合わせ、工業系学校新卒者6人の雇用が決まり、計9人で事業を開始予定です。また、今後5年間で計23人の雇用を計画しています。
場所 アルファビル(三浦町)

「佐世保相浦工業団地」のPR動画を配信中

本市では新たな企業の立地を目指し、「佐世保相浦工業団地」のPR動画を制作しました。これまでは首都圏を中心に年間約1000件の訪問活動を行っていましたが、新型コロナウイルス感染症の影響によって移動が制限されたことから、今回新たな手段としてPR動画を制作し、Webを活用した営業活動を行っています。

「佐世保相浦工業団地」のPR動画は右の画像からご覧いただけます



☎企業立地推進局 ☎24-1111

市県民税・国民健康保険税等の申告受付

新型コロナウイルス感染症拡大防止のため市県民税・国民健康保険税等の申告期間を延長し、3月15日(月)までの間は中央保健福祉センター8階などで、3月16日(火)～4月15日(木)は市民税課の窓口で受け付けます。市民税課から簡易申告書が届いている人は、人と接触する機会を減らすため、郵送での申告にご協力をお願いします。

申告受付会場での感染症対策

- ・時間ごとの受付人数を制限します
※整理券を配布します(事前予約はできません)。
※整理券を受け取るための早朝待機はご遠慮ください。
※待合席の数も制限しますので、会場でお待ちいただけない場合があります。
- ・受付前に検温を行います
- ・マスクの着用、手指の消毒をお願いします

3月16日(火)～4月15日(木)の申告受付

市県民税・国民健康保険税等の申告⇒市民税課
所得税の確定申告⇒佐世保税務署(☎22-2161)
※詳しくは本紙1月号折り込みや2月号をご覧ください。
☎市民税課(市民税) ☎24-1111
☎保険料課(国民健康保険税) ☎24-1111

軽自動車税(種別割)の手続きを忘れずに

軽自動車税(種別割)は4月1日時点の所有者に課税
所有者変更、廃車、転出、盗難に遭ったなどの場合は、3月31日(水)までに手続きをしてください。原付バイクなどを廃車にするときは、必ずナンバープレートを取り外してから返納してください。

※軽自動車税(種別割)の税率は車種や年式によって異なります。詳しくは納税通知書または市ホームページなどでご確認ください。

- ☎125cc以下の原付バイク、小型特殊車⇒資産税課 ☎24-1111
- ☎125ccを超えるバイク⇒佐世保自動車検査登録事務所 ☎050-5540-2084
- ☎軽三輪、軽四輪⇒軽自動車協会 ☎31-1385

身体障がい者などの軽自動車税(種別割)の減免

身体障害者手帳を所有する人や公益のための軽自動車を所有する法人などは、軽自動車税(種別割)の減免を受けられる場合がありますので、手続きを忘れずにしてください。

申請期間 4月2日(金)～5月31日(月)の平日
※詳しくはお尋ねください。
☎資産税課 ☎24-1111

防衛施設周辺でのドローン等の飛行は禁止されています

国が指定する自衛隊や米軍などの防衛施設とその周辺地域(周囲約300m)の上空でのドローン等の飛行は、小型無人機等飛行禁止法によって禁止されています。これに違反した場合、警察等による機器の没収などの措置命令が行われ、従わない場合は最大で1年以下の懲役または50万円以下の罰金が科される場合があります。ドローン等を飛行させる場合は、十分注意してください。



対象となる機器

- ・ドローン(200g未満のいわゆるトイドローンを含む)、ラジコン飛行機、無人飛行船、無人滑空機など
- ・気球やハンググライダー、パラグライダーなどによる有人飛行

市内での飛行禁止区域

- ①海上自衛隊佐世保地方総監部(平瀬町ほか)
- ②在日米軍佐世保海軍施設(米海軍佐世保基地平瀬地区)(平瀬町ほか)
- ③在日米軍立神港区(立神町ほか)

※①～③の周辺地域として佐世保公園やさせぼシーサイドパーク、島瀬公園などが飛行禁止区域に含まれます。区域内でドローン等を飛行させる場合は、事前に下記防衛施設管理者等の同意を得てください。

- ☎①海上自衛隊佐世保地方総監部総務課 ☎23-7111、
- ☎②米海軍佐世保基地 ☎50-3352、防衛省九州防衛局地方調整課 ☎092-483-8816

※一定の重さ以上の機器を中心市街地で飛行させる場合は、航空法による規制があります。

☎基地政策局 ☎24-1111

佐世保への移住をサポート！移住支援制度の積極的な活用を

本市には直近3年間で639人(327世帯)が移住しており、今年度は115人(64世帯)の方が移住されています(1月時点)。本市では移住を希望する皆さんを支援するためにさまざまな制度を用意していますので、県外にお住まいの家族や友人などにお知らせしていただき、積極的にご利用ください。

佐世保市子育て世帯移住応援助成金(1世帯当たり)

子育て世帯の移住を促進するため、県外から移住し就業(正規雇用)する人を支援します。
・移住助成金 7万円
・賃貸住宅助成金 限度額10万円 など

佐世保市住宅新築・購入助成金、空き家等改修事業補助金(1世帯当たり)

住宅の新築または購入、もしくは中古不動産物件を改修して移住定住する人の費用の一部を支援します。
・本市土への移住者で中学生以下の子どもがいる世帯 限度額50万円など

佐世保市移住就業支援助成金(1人当たり)

本市に移住し、就業(正規雇用)する人の引っ越しに係る経費の一部を支援します。
・国外や関東地方などからの移住 3万円 など

東京圏からの移住支援金(1世帯当たり)

一定要件を満たす東京圏から本市への移住者に対し、支援金を交付します。
・最大100万円(単身世帯は60万円)
※それぞれ要件や上限があります。上記以外の支援制度など詳しくはお尋ねください。
☎西九州させぼ移住サポートプラザ ☎25-9251

📧 お便り

今回は市政広報テレビ番組「キラっ都させば」内のコーナーで紹介している「SASEBO de ENGLISH」について寄せられたご意見や感想の一部を紹介します。

皆さまからのご意見・感想

- ・ 実用的で役に立つ英語だと思いました
- ・ 英語コーナーは短時間ですが、日常会話で使えるような表現が紹介されるので大変役に立ちます！
- ・ 四ヶ町アーケードなどで外国の人に道案内できるようになることを夢見ています
- ・ 佐世保には外国の人も多く、英語の必要性を感じています。英語コーナーも新鮮でよかったです
- ・ 英語コーナーとても良いです。勉強になります
- ・ ワンポイントレッスンも助かります。これからも続けてほしいです

・ ワンフレーズの英会話まで盛り込まれて、いかにも佐世保らしいですね

担当課から

ご感想ありがとうございます。同コーナーは本紙31ページでも紹介しています。これまでの「キラっ都させば」の動画は市HPでご覧になれます。

市ホームページは
右の画像からどうぞ



☎秘書課 ☎ 24-1111

☎社会教育課 ☎ 24-1111

❓ 広報クイズ

問題の○に当てはまる文字等をお答えください。ヒントは紙面の中にあります。

問題 1

国や自治体が○○○○接種のために金銭や個人情報を電話で求めることはありませんので、不審な電話にはご注意ください。

問題 2

来庁される皆さんが3密にならないように、窓口の混雑状況をお知らせする「混雑○○○」の導入

問題 3

感染症医療に従事されている関係者の方々に佐世保の○で応援するため、食事の提供資金を募る寄付金箱を市役所などに設置

「広報させば」満足度アンケート

次の①～④のうち、当てはまる番号をお答えください。

①大変良い ②良い ③不満 ④大変不満

応募方法

「はがき」か「Eメール」または「応募フォーム」に、①クイズの答え②「広報させば」満足度アンケートの該当番号

③住所④氏名⑤年齢⑥電話番号⑦広報紙へのご意見を書いて、3月22日(月)までに(消印有効)広報係へ。

※応募は1人1通、全問正解者の中から抽選します。発表は発送(4月中旬)をもって代えさせていただきます。

2月号の答え ①西海橋 ②コミュニティ ③いりこ 1月号の応募状況 282通(正解279・不正解3・無効0)

宛て先

はがき 〒857-8585 (住所不要) 佐世保市役所秘書課広報係宛て
Eメール hishok@city.sasebo.lg.jp (携帯電話からも可)



左記の画像を読み込むと
応募画面が表示されます。

3月号プレゼント

「味美」みよぽんと
させばレモン搾り2本セット

5名様



幻の佐世保レモン「味美」を使い無添加にこだわって自家工房で生産された、酸味と香りが特長なポン酢「みよぽん」と、味美をギュッと搾った「させばレモン搾り」の2本セットです。

☎三好園 ☎ 77-5250

住人百色 29

幻の佐世保レモン「味美」と出会って40年

三好園 川久保 三好さん



川久保さんご夫婦(左から信子さん、三好さん)

「味美は香りと味のまろやかさが特長な新しい香酸かんきつ類です」と話すのは、全国でも鹿町町でしか栽培されていない幻の佐世保レモン「味美」を生産されている川久保三好さん。味美のほかにも農産物などを夫婦で協力して栽培されています。

川久保さんは約40年前に変わった品種のかんきつ類が親戚の家に自生していることを発見。原木から接ぎ木をして育て始められました。約17年前に味美の本格的な栽培に移行し、国や県に品種の調査を依頼したところ自然交雑で誕生した新品種であることが分かり、平成24年に品種登録されました。「味美の原木は枯れてしまいましたが、接ぎ木によって新品種の血筋をつなぐことができたため、『幻の佐世保レモン』と呼んでいます」と笑顔で話します。

味美の皮が薄く種がない、果汁もたっぷり採れるという特長を生かし、これまでに味美を使ったポン酢「みよぽん」や果汁を搾った「させばレモン搾り」などの加工食品としても商品化されています。川久保さんは「味美は生ガキや揚げ物だけでなく、スイーツやアルコールとも相性が良いので多くの人に食べてほしいですね」と話します。

今後について尋ねると、「今は私たちが味美を栽培しているので、作り手が増えて、より多くの人の手に届くようになれば良いと思います。ふるさと納税の返礼品としても全国各地に届けられていますので、味美が本当の佐世保の特産品になればうれしいですね」と意気込みを話してくれました。80歳の節目の年に味美を新しく1,000本植えられた川久保さん。味美のさらなる飛躍に向けてまい進されています。

(取材日 1月28日)

※商品は三好園(電話・ファクス 77-5250)などで購入できます。

栄養士おすすめレシピ

ミルクポテトサラダ



材料(2人分)

ジャガ芋	160g	牛乳	100ml
キュウリ	30g	酢	小さじ1
塩	少々	A 砂糖	小さじ1/2
ロースハム	1枚	塩	ひとつまみ

作り方

- ①ジャガ芋は皮をむいて2cm角に切る。キュウリは輪切りにし、塩を振りしんなりとさせる。ロースハムは5mm角に切る
- ②鍋にジャガ芋と牛乳を入れ落しぶたをして、中火で15分ほど煮る
- ③落しぶたを取り、火力を強めて底を混ぜながらトロトロになるまで水分を飛ばす
- ④③をつぶしながら熱いうちにAを加えてあえる。粗熱が取れたら、水気を絞ったキュウリとロースハムを加えて混ぜ合わせる

※Aの代わりに市販のすし酢を使うと手軽に調理できます。

1人分の栄養価

熱量 116Kcal、たんぱく質 4.4g、脂質 3.1g
カルシウム 64mg、食塩相当量 0.5g

調理のポイント

ジャガ芋を牛乳で煮ることで、コクと甘みが増します。マヨネーズを使わない、ヘルシーなポテトサラダです。

お知らせ

祝日の燃やせるごみの収集
3月20日(土)・(祝) (春分の日) 収集します

廃棄物減量推進課
☎32・2428

資源集団回収報奨金の交付申請
対象 令和2年度後期分(10月3月分)

申込 平日8時30分～17時15分
に廃棄物減量推進課(稲荷町)・市役所本庁舎・中央保健福祉センター玄関案内、コミュニティ・協働推進課、各支所に申請書を提出

※申請期日を過ぎると報奨金を支給できない場合があります。
※新たに実施を希望する団体は登録申請書を提出してください。

3月は国民健康保険税第10期分の納付月
忘れず納期内に納めましょう。
特別な事情がなく長期間未納が続くと、調査や差し押さえなど

専用
☎23・3828(平日連絡用)
人権シリーズ「同和問題(部落差別)」
平成28年12月に「部落差別の解消の推進に関する法律」が成立、施行されました。同和問題は私たちにとって「ひとごと」ではない現在進行形の重要な人権課題の一つです。同和地区、被差別部落などと呼ばれる特定地域の出身であることや、そこに住んでいることを理由に結婚を妨げられるなどの差別が起こっています。また、インターネット上では差別を助長するような内容を書き込む人もいます。同和問題を正しく理解し、お互いの努力でみんなが人として尊重される差別のない社会を築いていきましょう。

マイナンバーカードの受け取り、申請等のための休日窓口



平日に来庁できない人などのために休日窓口を行います。当日は事前の写真準備が不要のWeb申請サポートを行うほか、

の滞納処分を行うことがあります。

国民年金保険料の納め忘れに注意ください

国民年金は老後の生活や障がい、死亡などのときにあなたの大きな支えとなります。保険料の納め忘れが続くと、老齢年金や障害年金、遺族年金を受け取れない場合があります。もしも納期は翌月末です。納期から2年経過すると時効によって納めることができなくなります。

※詳しくはお尋ねください。

☎佐世保年金事務所
☎34・1189

窓口での「移動理由アンケート」の協力ください
長崎県の人口減少対策の一環として、転居の理由などを把握することを目的とした「移動理由アンケート」を実施しています。転入・転出の手続きの際に窓口でアンケートを配布していますので、ご協力をお願いします。

証明書交付サービスに必要な「電子証明書」の更新手続きも行いますので、ご活用ください。
日程 3月14日(9)～13時
場所 戸籍住民窓口課
内容 ①マイナンバーカード申請・受け取り ②電子証明書の更新手続き
対象 ①本市に住民登録があり、交付通知書の交付場所が「戸籍住民窓口課」となっている人 ②「地方公共団体情報システム機構」から通知が届いている人
※①の交付場所が戸籍住民窓口課以外の人は、当日に本人確認と暗証番号設定等の手続きだけを行い、マイナンバーカードは後日郵送します。
※②の有効期限は発行して5回目の誕生日まで。
※詳しくは市ホームページをご覧ください。

滞納処分
☎095・8995・2222
市制施行記念式典
市制施行119周年記念式典を開催します。記念式典では地方自治や社会福祉、教育文化など、さまざまな分野で功績があった皆さんを市政功労者として表彰します。
日程 4月1日(9)10時～11時30分
場所 アルカスSASEBO
☎秘書課
出張女性相談室
日程 3月13日(土)、27日(土)9時～16時
場所 スピカ
内容 DV(配偶者や恋人等からの暴力)や家庭問題などの悩みに女性相談員が応じます(相談無料、秘密厳守)
※市役所でも随時相談に応じます。
☎人権男女共同参画課
☎24・6180(予約・相談)



「たばこ税」は暮らしを支える貴重な財源
市内でたばこを購入された場合、その一部は市たばこ税として市の税収の約6%を占める貴重な財源となり、皆さんの暮らしに役立てられています。たばこを購入の際は、市内の小売店等でお願います。
※喫煙する際はマナーを守りましょう。
☎資産税課
市収納代理・公営企業収納取扱金融機関の名称変更
市収納代理・公営企業収納取扱金融機関の長崎県信用漁業協同組合連合会の名称が4月1日(9)から「九州信用漁業協同組合連合会」に変更されます。市税や水道料金などの支払い、口座振替は引き続き利用できます。
☎会計管理室(市税など)
☎水道局営業課(水道料金など)
☎24・1151
転居のときは水道局に届け出を
水道の使用開始や中止の届け出は早めにお願います。
申込 水道局ホームページ(24時間手続きできます)または電話で水道局営業課、宇久営業所へ
※電話受け付けは平日8時30分～17時15分。
☎水道局営業課☎25・9662

固定資産税に関するお知らせ

固定資産税にかかる土地・家屋価格などの縦覧・閲覧

①帳簿の縦覧
令和3年度の固定資産税(土地・家屋)の基礎となる評価額が記載された縦覧帳簿を見ることができます。
日程 4月1日(9)～30日(金)
※平日8時30分～17時15分。
場所 資産税課、各支所、宇久行政センター
※支所、宇久行政センターは管内分だけ。
対象 納税者とその同居家族、納税管理人、代理人(委任状が必要)

②台帳の閲覧
令和3年度の固定資産税(土地・家屋・償却資産)の評価額などが記載された課税台帳を見ることができます。
日程 4月1日(9)～来年3月31日(9)
※平日8時30分～17時15分。

場所 資産税課、各支所、宇久行政センター
対象 納税義務者とその同居家族(5月6日(9)以降は委任状が必要)、納税管理人、代理人(委任状が必要)、借地・借家人(対象物件だけ。賃貸借契約書などが必要)
※①②とも窓口では本人確認のため、運転免許証などの身分証明書の提示が必要です。納税通知書や課税資産明細書を持っている人は持参してください。

固定資産税路線価格と標準宅地の価格の閲覧

日程 4月1日(9)～
※平日8時30分～17時15分。
場所 資産税課、6階・行政資料閲覧コーナー

☎資産税課 ☎24-1111

☎宇久営業所
☎0959・57・3145

表彰者および表彰披露者の名簿公開
新型コロナウイルス感染症の感染拡大を受け、令和3年佐世保市消防出初式が中止になったことに伴い、表彰者および表彰披露者が掲載した表彰者名簿をホームページで公開しています。どうぞご覧ください。

☎消防局総務課☎23・5121

「住宅用火災警報器」の設置と定期点検を



住宅用火災警報器は住宅での火災を早期に発見し、警報を発生して知らせるものであり、法律で設置が義務付けられています。まだ警報器を設置していない人や、寝室や階段など設置が義務付けられている場所全てに設置していない人は、至急設置をお願いします。また、設置後は定期的な作動点検や清掃など適切な維持管理が必要です。月に一度、警報器の点検用ボタンや点検用のひもで点検を行い、音が鳴らないなどの異常があれば

警報器本体の交換をお願いします。

☎消防局予防課☎23・2539

電気器具などからの火災に注意
電気器具・暖房器具の誤った使用や使用環境によって火災となる場合があります。次の点に注意し、火災を防ぎましょう。
・コンセントはほごりがたまらないようにきれいに保ち、たこ足配線をしない
・コードを家具などの重荷物で踏まない。コードを束ねない
・暖房器具の近くに燃えやすいものを置かない。電源を付けたまま寝ない
・暖房器具を使わないときは、電源を切り、コンセントを抜く

☎消防局予防課☎23・2539

市立看護専門学校オープンキャンパスの中止
3月26日(9)に予定していたオープンキャンパスは、新型コロナウイルス感染症の拡大防止のため中止します。学校の様子や学生のインタビューなどをホームページに公開していますのでご覧ください。

ホームページはこちらからどうぞ
☎市立看護専門学校
☎24・7329



お知らせ

道路安全のためのお願い

- ・市道の照明灯(街灯)が消えているとき道路照明灯コーンセンター(☎0120・105・557)へ
- ・市道に穴があいているとき道路維持課へ
- ・市道の占用(足場や看板の設置など)、河川の占用(橋の設置など)、市道の改造(歩道の切り下げなど)は土木政策・管理課へ
- ☎土木政策・管理課
- ☎道路維持課

4月1日(金)から針尾送信所地区重点景観計画の運用開始

針尾送信所施設と周辺地域の景観を保全し、良好な景観を形成していくため、延べ面積が10平方メートルを超える建築物や、高さが4メートルを超える工作物の新築・改築などを行う場合は、事前に届け出等が必要です。詳しくはお尋ねください。☎まち整備課

業務委託

「サンアビリティーズ佐世保の利用料および実費徴収業務」(福)むすび会「キョウ都佐世保応援寄付金収納業務」全日空商事(株)、KDDI(株)、(株)さとふる、楽天(株)、(株)トラストバンク

☎市営住宅管理センター
(市営) ☎25・9625
☎県住宅供給公社佐世保事務所
(県営) ☎22・9612

行財政改革推進会議の市民委員

本市の行財政改革の推進に係る取り組みについて審議する「佐世保市行財政改革推進会議」の市民委員を募集します。
内容 任期 本年6月から令和5年5月まで2年間(予定) 対象 20歳以上で平日2時間程度の会議(年3回程度)に参加できる市内在住の人 募集人数 若干名(選考あり) 報酬 1回につき8000円
申込 住所、氏名、性別、生

指定管理者の指定

「佐世保市と畜場」佐世保食肉センター(株)「佐世保市立あすなろ作業所・おおぞら作業所」(福)むすび会(サン・アビリティーズ佐世保)(福)むすび会「老人・身体障害者憩いの家(いでゆ荘)」(株)サンエル「佐世保市体育文化館」(公財)佐世保市体育協会「佐世保市総合グラウンド」(公財)佐世保市体育協会「佐世保市温水プール」(西部ガスグループ共同事業体)「佐世保市東部スポーツ広場」(特非)WillDo「佐世保市北部ふれあいスポーツ広場」(公財)佐世保市体育協会「佐世保市小佐々地区体育施設」(公財)佐世保市体育協会

募集

市内路線バスモニター

市内路線バスのさらなるサービスや接客マナー向上を図るため、バス乗車時のご意見や感想などを報告していただく「市内路線バスモニター」を募集します。
内容 任期 4月1日(金)から3月31日(金) 募集人数 10人 報酬 交通系ICカード(定額補助)
対象 市内路線バスを利用している18歳以上の人で、毎月モニター通信用紙による報告

(月1回以上)とモニター会議(任期中1、2回の意見交換)に参加できる人

※応募多数の場合、利用状況などを考慮して選考します。

申込 住所、氏名、性別、電話番号、市内路線バスについての感想、利用状況(目的、区間、1週間当たりの利用回数)を明記して、郵送(〒857-0858、住所不要)かファクス(25・9651)で地域交通課へ
メ 切 3月19日(金)(必着)

☎地域交通課

公共賃貸住宅入居者

「市営・特定公共」小ヶ倉住宅(吉井町)、世知原中央住宅、平野住宅(江迎町)
対象 公営住宅の収入基準を超える世帯(上限あり)
「公社・特定優良」アルファ(三浦町)、須佐団地、もみじが丘団地
対象 公営住宅の収入基準を超える世帯

※もみじが丘団地は新婚・子育て世帯を対象に新規入居キャンペーンを実施しています。
「公社・公社賃貸」吉岡団地、花高団地
対象 収入認定月額が家賃の3倍以上の世帯
※定期募集で入居がなかった住宅は通年随時募集しています。

佐世保公園バーベキュー施設と白浜キャンプ場の利用予約を受け付けます

佐世保公園バーベキュー施設

受付期間 3月15日(金)～6月27日(日)
※開場は3月20日(土)～6月27日(日)の土・日曜、祝日。
利用時間 11～15時、16～20時
料 金 炉1基2,130円、木炭3kg800円、網などの備品レンタル410円
申 込 予約専用番号(☎090-4990-2989)へ
※受け付けは10時30分～17時。
※西九州自動車道4車線化工事のため、7月から利用を中止します。工事完了後、原状復旧ができ次第利用できるようになりますので、再開の日程が決定次第本紙や市ホームページなどでお知らせします。

白浜キャンプ場

受付期間 4月1日(金)～10月31日(日)
※開場は4月10日(土)～10月31日(日)。
内 容 バーベキュー棟、オートキャンプ場、シャワーなど
料 金 施設によって異なる
申 込 電話で白浜キャンプ場管理事務所(☎28-6006)へ
※受け付けは9時～16時30分(当日予約は15時まで)。
※新型コロナウイルス感染症の感染拡大防止のため、開場期間および施設の利用を制限する場合があります。
☎公園緑地課

させば競輪開催日程 ☎31-4797



【昼開催】

・大垣記念 GⅢ場外 3月11～14日
・奈良 FⅠ場外 15～17日
・国際競技支援 GⅢ場外 in 19～21日

宇都宮
・高知 FⅠ場外 22～24日
・ウィナーズカップ GⅡ場外 in 25～28日
松阪
・伊東温泉 FⅠ場外 26～28日
・広島 FⅠ場外 29～31日

【ナイター開催】

・京王閣 FⅠ場外 3月11～13日
・小倉 FⅠ場外 14～16日
・松山 FⅠ場外 17～19日
・小倉 FⅠ場外 20～22日
・川崎 FⅠ場外 23～25日
・いわき平 FⅡ場外 26～28日
・別府 FⅠ場外 29～31日

【ミッドナイト開催】

・本場 FⅡ 3月22～24日
※ミッドナイト競輪は電話かインターネットだけの販売です。
※4月以降の日程はさせば競輪ホームページでご確認ください。

トップくんフリーマーケット・バンク開放休止
新型コロナウイルス感染症拡大防止のため、現在休止しています。再開については決定次第ホームページでお知らせします。

させば競輪ホームページは右の画像からどうぞ



講演会 など

韓国料理リモート教室
韓国国際交流員によるテレビ・Web会議ツールZoomを活用したオンラインの料理教室で韓国料理を作ってみませんか。

市民農園の利用者
場所 中里町高峯(将冠岳西側)
内容 利用期間 4月1日(金)から3月31日(金) 1区画 30平方メートル
料金 年額3千円(1区画)
申込 利用申請書を農業畜産課へ
※駐車場、トイレあり。
※詳しくは市ホームページをご覧ください。
☎農業畜産課

国際政策課

日程 3月21日(日)11時(約40分)
内容 カクテギ(大根キムチ) 料金 無料
申込 氏名と電話番号を明記したEメール(kokusat@city.sasebo.jp)で国際政策課へ
メ 切 3月12日(金)
※料理に必要な材料やアプリの利用方法など、詳しくは申し込みの際のEメールアドレスに送付してお知らせします。

市体育協会スポーツ教室

市体育協会では、生涯スポーツの振興を目的に、子どもから大人まで気軽に参加できるさまざまなスポーツ教室を開催しています。皆さんの参加をお待ちしています。
内容 かけっこ、テニス、バドミントン、太極拳など
※詳しくは市民スポーツ情報サイト「PLAY」をご覧ください。
情報サイトはこちら



☎総合グラウンド管理事務所 ☎47・3125



健康と福祉

子育て

児童手当の申請は済みましたが

出生、転入、転出、児童を養育しなくなったなどの場合は15日以内に届け出てください。公務員退職した人を除くは勤務先で手続きしてください。

対象 中学3年生までの児童を養育している人(所得制限あり)
園子ども支援課

みんなよつといで!

日程 3月15日(日)10時30分~12時
場所 果髪児童センター
内容 手遊び、ふれあい遊び、絵本の読み聞かせなど

対象 未就園児と保護者、妊婦
料金 無料

※当日は飲み物、タオルを持参。
園董ヶ丘幼児園子育て支援センター
〒24-4188

中部子育て支援センター「たんぽぽ(0歳の会)の終了」
中部子育て支援センターで毎週月曜に実施していた「たんぽぽ(0歳の会)」は3月22日(日)で終了します。

※東部・北部子育て支援センターでは4月以降も開催します。
※詳しくはお尋ねください。

中部子育て支援センター
〒24-1903

令和3年度市子連加入説明会

子ども会同士のつながりを深めるため、市内の子ども会の取りまとめを行っている「佐世保市子ども会育成連絡協議会」への加入説明会を開催します。

日程 3月14日(日)10時、14時
場所 清水地区公民館
対象 子ども会役員
※詳しくはお尋ねください。

園佐世保市子ども会育成連絡協議会
〒24-7374

障がい福祉

福祉タクシー利用券の切り替え手続きを

日程 3月31日(金)受け付け開始
場所 障がい福祉課

対象 令和2年度に福祉タクシー利用券の交付を受け、次の条件のいずれかに該当する人
・在宅の1、2級の身体障がい者(下肢、体幹を含むものに限り)で常時車椅子を利用する人
・在宅の知的障がい者
・在宅の1級の視覚障がい者
手続 令和2年度福祉タクシー利用券、印鑑、身体障害者手帳

たは療育手帳を持って障がい福祉課へ

※代理人の場合、代理人の印鑑と身分を証明するものが必要です。
※タクシー利用券を使い切った場合は表紙を持参してください。
障がい福祉課

障がい者巡回歯科診療



日程 3月17日(金)、24日(金)、31日(金)
※全て11時。

場所 佐世保祐生園(針尾西町)
内容 虫歯治療、歯周治療、予防処置、摂食指導など

対象 在宅で障がいのある人
※一般の診療と同様に保険診療を実施します。健康保険証や手帳などを持参してください。

申込 電話で地域歯科医療連携室(〒24-2420)へ
※月、水、金曜9~12時受け付け。
障がい福祉課

大人の発達障がいパンフレットを配布

発達障がいは脳の生まれつきの障がい、認知能力(知覚、理解、

市役所・中央保健福祉センターの各課へは
〒24-1111(代表)からおつなぎします。

記憶、推論、問題解決などの知的活動に偏りがあることが特徴です。発達障がいには自閉スペクトラム症、注意欠陥多動症、学習障害などがあり、症状はさまざまです。大人の現れ方は人によって違い、障がいの人はコミュニケーションがうまくいかなかったり、対人関係でトラブルになったり成人してから社会生活で困り事を抱え相談される人も少なくありません。障がい福祉課では大人の発達障がい当事者が相談する際や、周囲の人が発達障がいを理解するために活用できるパンフレットを作成していますので、どうぞご利用ください。

ふれあい教室

1 パソコン教室
パソコン技能習得によって身体の機能回復と社会参加などを図るための教室です。

【中級コース】
日程 毎週水曜13~15時
場所 サン・アビリティーズ佐世保
【応用コース】
日程 毎月第1、3土曜13~15時
場所 福祉活動プラザ

2 スマートフォン教室

スマートフォンの操作を学ぶことで、情報取得技術の向上と社会参加を図るための教室です。

日程 毎月第4木曜10~12時
場所 福祉活動プラザ
3 ハンドベル教室
音楽を通して機能回復や精神の安定、親睦を図るための教室です。

日程 毎月第1、3火曜10~12時
場所 サン・アビリティーズ佐世保
対象 1~3とも市内在住の内
部・肢体障がい者

※2はスマートフォンを持参できる人。
料金 ①2千円②③無料
申込 ①③とも電話か直接佐世保市身体障害者団体連合会(栄町4の11)へ

園佐世保市身体障害者団体連合会
〒24-6992

点字・漢点字講習会(無料)

点字・漢点字の翻訳技術の習得と翻訳ボランティア養成のための講習会を行います。

日程 4月~来年2月の第2日曜(全10回)※13~15時。8月を除きます。
場所 福祉活動プラザ

対象 市内在住で視覚に障がいのある人やボランティアに興味のある人

申込 電話で佐世保市視覚障害者協会へ(火・金・土曜、祝日休み)
園佐世保市視覚障害者協会
〒24-9407

声の「広報させば」「市議会だより」社協だより」をお届けします
CDに録音した「広報させば」「市議会だより」「社協だより」を郵送でお届けします。

高齢者と介護

老人福祉センター「よい荘」は3月31日(金)で閉館します

老人福祉センター「よい荘」は3月31日(金)で閉館することになりました。これまで長い間ご利用いただきありがとうございました。

園佐世保市社会福祉協議会
〒23-3174

介護者の「こころ」の相談会
介護をしながら身体的にも精神的にも辛くなってしまうことはあり

手話通訳者養成講座



基礎編(全25回)

日程 4月20日(日)~10月12日(日)の毎週火曜10~12時(朝の部)、18時30分~20時30分(夜の部)

場所 福祉活動プラザ
対象 入門編修了者で18歳以上の人
料金 4,000円(テキスト代など)
定員 35人(応募多数の場合抽選)
申込 はがきに住所、氏名(フリガナ)、電話・ファクス番号、講座名、受講希望時間帯(朝の部または夜の部)を明記して長崎県ろうあ協会

佐世保支部(〒857-0054、栄町4-11)へ

※電話やファクスでは申し込みできません。
※抽選結果ははがきで通知します。

メ切 3月31日(金)必着
※詳しくはお尋ねください。

園障がい福祉課

「佐世保介護予防体操」の活用を



本市では、より多くの高齢者に自宅で気軽に運動に取り組んでいただけるよう、「佐世保介護予防体操」の動画の公開や、ポスターを配布しています。動画は市ホームページで公開していますので、どうぞご利用ください。

動画はこちらから
ご覧になれます



園長寿社会課

場所 長寿社会課、各支所など
料金 無料
申込 電話で長寿社会課へ
※臨床心理士との日程調整があるため、早めの申し込みをお願いします。

ませんか? 介護をしている人が日頃の悩みを話すことで心も体も元気になれるよう、臨床心理士による個別の相談会を行います。カウンセラーと一緒に気持ちの整理を行い、認知症の高齢者などへの関わり方のアドバイスを受け、少し負担を軽くしてみませんか。
日程 申し込みに応じて随時
※13時30分~15時30分。1件45分程度。

パソコンの事で困っている事ありませんか? Google 口コミ評価地域 No.1

パソコンが遅くなった、まだWindows7を使っている、Macの調子が悪い、パソコンを処分したい、液晶・キーボード、バッテリーを交換したい

持込修理 出張修理OK パソコン修理専門店 PC-FIX SASEBO 0956-76-9807

佐世保市福石町2-4-2 (10:00~19:00 休水曜日) PC-FIX SASEBO 検索 サボ一ト直通番号 080-1748-7747

求む 不動産(土地・建物) 中古住宅

親から不動産を相続 両親が住んでいた家を相続しました。人の住まなくなった家は、建物も周囲も荒れてしまうので売却することにしました。

売ります 売ります 売ります 売ります

株式会社 建吉 一級建築士事務所 宅建建物取引業 建設業(般-2)第894号 宅建業(5)第3039号 佐世保市早苗町106-6(早苗駅より徒歩6分)

0120-529-279

検診・検査 など

①がん検診

区分	20～29歳	30～39歳	40～49歳	50～69歳	70歳以上
胃	—	3,000円	1,000円		無料
肺	—	—	X線 400円		
大腸	—	—	600円		
子宮	頸部(けいぶ) 1,000円				
乳	—	1,500円	1,100円		
前立腺	—	—	—	400円	

場所 市内の登録医療機関

②肺がん検診(胸部レントゲン、65歳以上は結核検診も兼ねる)

日程 毎週月～木曜(祝日、年末年始を除く)
 場所 中央保健福祉センター
 対象、料金 ①と同じ(50歳以上で喀痰細胞検査を受ける人は900円)
 ※予約した人を優先します。時間など詳しくはお尋ねください。

③乳がん検診(マンモグラフィ撮影)

日程 毎週月～木曜、第1・3金曜 13:00～16:30(祝日は除く)
 場所 中央保健福祉センター

対象 40歳以上の女性
 料金 ①と同じ
 申込 電話で健康づくり課へ
 ※別途登録医療機関で問診などの受診が必要です。
 ※①～③とも同一検診の受診は年度内(4月1日～翌年3月31日)に1回だけ。職場等で同様の検診を受診できる人は対象外となる場合があります。
 ※①～③とも本市国保加入者、生活保護受給者、市民税非課税世帯の人は無料(保険証が証明書が必要です)。

④成人歯科健診、歯科相談

日程 火曜 9:00～11:00 受け付け
 場所 中央保健福祉センター
 料金 無料
 申込 電話か直接健康づくり課へ
 ※歯科健診は不定期で実施。詳しくはお尋ねください。
 ※市内の登録歯科医療機関でも受診できます(受診料500円)。

⑤乳幼児健診

4カ月児健診 対象 3～5カ月ごろ
 1歳6カ月児健診 対象 1歳6カ月ごろ
 3歳児健診 対象 3歳8カ月ごろ
 ※約1カ月前に該当者に通知します。
 ※新型コロナウイルス感染症の影響で、当初予定していた健診時期から遅れて案内しています。

☎健康づくり課(①～④) ☎子ども保健課(⑤)

麻しん(はしか)・風しんワクチン定期予防接種を受けましょう

「麻しん(はしか)・風しん予防接種」の定期予防接種対象年齢の人は、期間内に無料で接種できます。予防接種が済んでいない人は期間内の接種をお願いします。期間外の場合は定期接種とならず、全額自己負担となりますのでご注意ください。
 ・「麻しん(はしか)」とは
 ウイルス感染後、発熱・せき・鼻水などの症状が始め、数日後に全身性発疹が現れ、さらに高熱が4、5日続きます。
 ・「風しん」とは
 発疹・発熱・リンパ節の腫れが現れます。妊娠初期の女性が感染すると胎児が障がいを伴う先天性風しん症候群を発

症する恐れがあります。
 場所 市内実施医療機関または県予防接種広域化事業参加医療機関
 対象 ①第1期=生後12カ月(1歳)～生後24カ月(2歳)までの人②第2期=小学校入学前の1年間(いわゆる年長組の年度)
 ※①②各1回ずつ(全2回)の接種となっています。
 ※②は3月31日までに接種してください。
 ※詳しくは市ホームページをご覧ください。
 ☎健康づくり課

健康づくり

できていますか? 受動喫煙対策
 望まない受動喫煙をなくすため、健康増進法によって昨年4月からさまざまな施設が原則屋内禁煙となりました。規制のない屋外や家庭などでは、喫煙者は喫煙する際に、施設管理者は喫煙場所を設置する際に、人通りが多い場所や建物の出入口を避けるなど配慮することが義務付けられています。また、歩行や自転車を運転する際も喫煙しないように努めなければなりません。受動喫煙だけでなく、周囲の人がやけどする恐れもありますので歩きながら、自転車を運転しながらの喫煙はやめましょう。
 ☎健康づくり課

「健康教室」をWebで配信

2月から動画で配信しています。どうぞご覧ください。
 内容 テーマ「血液型検査ってご存知ですか?」「最新MRI装置のご紹介」
 動画はこちらからご覧になれます



慢性腎臓病(CKD)

3月第2木曜は世界腎臓デーです。CKDとは慢性に経過する全ての腎臓病のことで、20歳以上の成人の8人に1人がかかるともい

われる身近で危険な病気です。尿検査や血液検査で早期に発見できますので、日頃の生活習慣を見直し、定期的に健康診断を受けましょう。
 ☎健康づくり課

耳鼻科の在宅当番医の診療時間が変わります

4月4日④から耳鼻科の在宅当番医の診療時間が変わります。
 【変更前】14時まで
 【変更後】正午まで
 ※診療日は日曜、祝日、年末年始から変更ありません。
 ☎医療政策課

生活衛生

フグの素人調理は大変危険です
 釣ったフグ、知人から譲り受けたフグをフグ処理者の資格を持たない人が調理する素人調理によって、毎年食中毒が発生しています。フグの毒(テトロドトキシン)は種類によって有毒部分が異なり、塩もみや加熱などの調理で無毒化されることはありません。有毒部分を食べると食後20分から3時間程度の短時間でしびれやまひ症状が現れ、重症の場合死亡することがあります。フグの調理には、専門的知識と技術が必要です。素人調理は大変危険ですので、絶対に調理しないでください。
 ☎生活衛生課

相談 など

子どもの発達

・療育相談(要予約)
 遊びの広場もあります。気軽にご来場ください
 ☎子ども発達センター ☎23-3945
 ・歯科保健相談(要予約) ☎健康づくり課

④ 13:00
 ⑥ ひきこもり家族会(あのねの木) 3月17日⑧ 10:00
 ⑦ 精神障がい者家族の会(ゆみはり会) 3月20日④⑧ 13:00
 ⑧ 精神患者当事者会(ふたばの陽) 3月20日④⑧ 13:30
 ※②②中央保健福祉センター②①③④⑤ 市民活動交流プラザ(戸尾町) ⑥福祉活動プラザ(栄町) ⑦ボランティアセンター別館(花園町) ⑧障がい福祉課へお尋ねください。

障がい福祉 ☎障がい福祉課

① 依存症相談(随時、障がい福祉課)
 ② 佐世保断酒会
 ① 3月21日④ 13:30、4月3日④ 19:00 ② 3月23日⑧ 13:30
 ③ GA 佐世保(ギャンブル依存当事者会) 3月17日⑧、24日⑧、31日⑧、4月7日⑧ 19:00
 ④ ギャマン結(依存症の家族、友人の会) 3月17日⑧、24日⑧ 31日⑧、4月7日⑧ 19:00
 ⑤ 高次脳機能障害当事者会・家族の集い 3月13日④、27日④、4月10日

医療に関する相談 ☎保健福祉政策課
 平日 8:30～17:15
 ☎医療安全支援センター ☎25-9723
 生活にお困りの方への支援
 就労や家庭のことなど生活上の問題で困っている人の自立を目指した支援を行います
 ☎市社会福祉協議会 ☎23-0265

救急医療体制

休日・夜間の救急医療体制
 【市立急病診療所】 ☎25-3352
 月～土曜 20時～23時(内科・小児科)
 日曜・祝日 10時～18時(内科・小児科・外科)
 ※受付は診療終了時間の15分前まで。上記時間外は当番病院を確認(☎23-8199)して受診をお願いします。
 ※新型コロナウイルス感染症対策のため、熱がある人は必ず事前に電話で予約してください。
 【当番病院】(輪番制) ☎医療政策課
 内科・外科 = 総合医療センター、中央病院、共済病院、労災病院、杏林病院、三川内病院
 外科 = 福田外科病院、俵町浜野病院
 内科 = 京町内科病院、千住病院

長崎県小児救急電話相談
 お子さんの急な病気やけがなどのとき、経験豊富な看護師がアドバイスします(診断ではありません)。
 月～土曜 18時～翌朝8時(日曜、祝日は24時間)
 ☎#8000 ダイヤル回線 ☎095-822-3308

大切なお客様の接待に・・・
祝事法要 ご予約承ります
 (2名様から24名様まで個室完備)
 創作料理 **KAORI**
 佐世保市天満町2-29 シービル2F 電話 0956-37-3500
 ご検索→http://t-pro-kaori.com/

ゆつくりとした空間の中で
 素敵なひとときを
 お過ごし下さい。
 お昼のお食事 二千円より
 夜の懐石料理 五千円より

山のかおり
 海のかおり
 土のかおり
 人のかおり

入居者募集中
 施設見学はお問い合わせください。 **0956 37-8852**
24時間障がい者の方々に生活支援をいたします。
 日中サービス支援型グループホーム **こもれびの郷**
 佐世保市長坂町681-24
 社会福祉法人長崎友愛会
 佐世保市福田町598-1
 ☎0956-37-3134

SASEBO de ENGLISH

市内の名物や名所を題材に、普段の生活の中で使える簡単な日常英会話をお知らせします。今回は「佐世保 JAZZ」を題材にした会話です。



Nahoko What kind of music do you listen to? (普段はどんな音楽を聴いてる?)

Emily I listen to jazz and rock'n'roll. How about you? (ジャズやロックンロールを聴いてるわ。あなたは?)

Nahoko I like jazz. Sasebo is said to be a city of jazz. (私はジャズが好き! 佐世保はジャズの街と言われているのよ)

Emily That's wonderful. (それは素敵ね!)



ジャズピアニスト
みおさん

広報テレビ番組「キラっ都させば」放送スケジュール

- 第1土曜 NBC 9:25 ~ 9:30 KTN 11:45 ~ 11:50
- 第2土曜 NCC 16:25 ~ 16:30 第2日曜 NIB 6:30 ~ 6:35
- 第3土曜 NBC 9:25 ~ 9:30 KTN 11:45 ~ 11:50
- 第4土曜 NCC 16:25 ~ 16:30 第4日曜 NIB 6:30 ~ 6:35

※上記内容を1カ月先行して放送しています。

※「キラっ都させば」と文字情報の「させば市政だより」は週替わりで放送しています。

※ YouTube 版はこちらからどうぞ。



アスチルベ



たくさんの小さな花がふわふわと咲く集合花で、ガーデンで人気の「アスチルベ」。今はブーケなどにもよく利用されており、優しい色合いと揺れる花穂でメインの花を引き立てます。本市では、平成15年ごろから生産が始まり、国内でナチュラルフラワーの気が高まったことを受け、本格的な栽培へと移行し、現在では日本一の生産量を誇っています。

アスチルベは比較的涼しい場所を好み、病気に強く、半日蔭や湿潤な土壌を好むユキノシタ科の宿根草で、11月～5月に旬を迎えます。本市で生産されるアスチルベの最大の特長は独自の「カラーリング技術」です。染色には門外不出の特殊な技法を用い、他の産地には真似できない佐世保オンリーワンのもので、「佐世保オリジナル」の商品として全国で取り引きされています。本来の色である白や淡いピンクのほか、カラーリングによって生み出される黄色や青色のアスチルベなど、その色合いの豊富さから、注目がさらに高まっています。

佐世保のアスチルベ生産者は、消費者の皆さんの視点に立ち、求めやすい価格で高品質なアスチルベをお届けしたいと日々努力を重ねています。この機会に皆さんもどうぞお買い求めください。

主な販売場所

最寄りのフラワーショップなど(11月～6月の期間)

📍ながさき西海農業協同組合

させば南部宮農経済センター ☎ 39-3310

人の動き(2月1日現在)

- 総人口 243,070人(前月比-278人)
男性 115,292人(-109人)、女性 127,778人(-169人)
- 世帯数 104,828世帯(前月比-124世帯)
- 1月中の動き
転入 372人、転出 479人、出生 166人、死亡 337人



新型コロナウイルスの感染が昨年1月に国内で初めて確認されてから1年以上が経過しました。

この感染症は未知のもので、今より感染者は少なかったものの大変な恐れを抱いた第1波。昨年4月には全国に緊急事態宣言が発せられ、その効果もあって収束したかに見えた後、じわりじわりと感染者が増加した夏の第2波。そして、感染症が流行しやすい冬を迎え、さらなる猛威を振るい、ことし1月には全国11都府県で2度目の緊急事態宣言が発せられました。

長崎県においても、県独自の特別警戒警報が発せられ、県民の皆さまに不要不急の外出自粛のお願いや飲食店等の時短要請などが出されました。

本市では、12月に79人、1月に193人の感染が確認され、特に高齢者福祉施設などでクラスターが相次いで発生したことによって、佐世保県北医療圏における医療提供体制が逼迫し、本市独自の「医療緊急事態宣言」を発した上で、市民の皆さまに感染拡大防止の取り組みを呼び掛けました。

この間、新型コロナウイルス感染症患者の受け入れに当たられた市内の公的病院・民間病院の医師・看護師をはじめとする医療従事者の皆さまの献身的で懸命なご尽力に市民を代表して心から感謝とお労いを申し上げます。

これからも、当分の間、大波小波の繰り返しが続くことを覚悟しなければならないと思います。医療従事者の皆さまはもとより、高齢者や障がい者をはじめとする福祉施設などで従事される方など、多くの皆さまのご理解とご協力をお願い申し上げます。

3月から順に医療従事者、高齢者、基礎疾患をお持ちの方、一般の皆さまへワクチン接種が始まる予定です。対象となる全ての市民の皆さまにワクチンを接種するというこれまでに経験のない大変な事業です。接種を希望される方は、お手元に届く接種券(クーポン券)やお知らせなどを注視され、混乱なく接種を受けていただきますようお願いいたします。

最後に、本市では新型コロナウイルス感染症の対応をされている医療従事者の皆さまを応援しようと、市内のレストランや飲食店が特別に作った弁当をお届けする事業を市民の皆さまや企業の寄付を基に実施しています。医療従事者の皆さまに感謝し、応援するために、この事業を続けていきたいと思っておりますので、市民の皆さまや企業、団体の皆さまのご理解とご協力をよろしくお願いいたします。

市民の皆さまの力で、新型コロナウイルス感染症の危機を乗り越えましょう。

佐世保市長 朝長 則男

私はウサギを飼っています。飼い始めてから1年と少しになります。茶色と黒のふさふさとした毛で、おとなしく、かわいい目をしています。新型コロナウイルス感染症の影響で学校がお休みになって、ウサギの世話をしたり、ウサギと遊んだりする時間がたくさんありました。ウサギがご飯を食べたり、元気よく跳びはねたりする様子を観察していたら、ウサギがじっと私の方を見て、観察しているような時がありました。

それまで友達と一緒に学校に行ったり、公園で遊んだりすることが普通だと思っていましたが、会えないと寂しかったし、友達はどうしているのかなといろいろ考えてしまいました。ウサギと友達は違うけど、ウサギを見ていると友達も私のことを考えてくれているのかなと思いました。

お母さんにそのことを言ったら、「友達と会えないことは寂しいかもしれないけど、友達のことを考える気持ちを大切にしなければ」と言われました。私は友達もウサギも大切にしようと思いました。

(市内小学生)



「聞いて徳する話」募集中

身の回りで見つけた「聞いて「徳」する話」を募集中です。応募用紙は事務局で配布しており、市ホームページからダウンロードすることもできます。

📍佐世保徳育推進会議 ☎ 23-2856