



「九十九島の夕暮れ」 葛城和久さん

させぼ観光デジタルフォトコンテスト2014 デジタル一眼レフカメラ部門グランプリ作品
30ページに今回のグランプリ3作品を紹介していますので、どうぞご覧ください。

より強く発信し魅せていく
特集1 平成27年度 佐世保市施政方針 P2

- P14 施設だより P15 パールシー遊覧船料金の改定と料金区分の変更
- P17 イベント情報(長串山つつじまつり、みかわち焼はまぜん祭りなど)
- P18 市政通信(市職員採用試験、九十九島債の購入者募集など)
- P19 シリーズ九十九島「九十九島の海藻」、発達障害について
- P20 広報クイズ P21 させぼ日和など P22 暮らしの情報 P26 健康と福祉
- P30 させぼ観光デジタルフォトコンテスト2014グランプリ作品の決定
- P31 徳育通信、シリーズ「私の3しい」など P32 ハウステンボス花の大祭典

特集2

させぼの子育て



まるで花の美術館。花にあふれる20日間

Flower Festival 2015 花の大祭典

開催期間 4月11日(土)~30日(木)

暖かな4月、ハウステンボスでは「花の大祭典」が開催されます。

ことしはパレス ハウステンボス館内の装飾を、大型商業施設の空間演出や世界的なブランド企業のイベント、CM演出の装花ディレクションを担当した、フラワーアートユニット「plantica(プランティカ)」が演出します。

そのほか、アムステルダム広場では巨大な花のオブジェやホテルヨーロッパの「生け花展」、2年目となる芝桜ガーデン、フラワーパレードや花の音楽祭なども開催され、場内各所が花の演出であふれます。4月のハウステンボスに、ご家族そろってお出掛けください。



フラワーパレード



花の音楽祭



芝桜ガーデン

※写真はイメージです。問い合わせ ハウステンボス総合案内ナビダイヤル ☎0570-064-110

より強く発信し魅せていく

近年の本市の取り組みなど



1「ウエストテクノ佐世保」への立地決定に伴うシーヴィテックとの立地協定調印式(26年11月19日) 2大型国際クルーズ客船「フォーレンダム」出港に伴う送迎セレモニー(26年4月4日) 3多くの人出でにぎわった「させぼ五番街」オープンの日の様子(25年11月29日) 4おいしそうに給食を食べる相浦中学校の生徒(27年1月27日) 5長崎がんばらば国体で成年女子ソフトテニスの試合に臨む長崎県チーム(26年10月16日) 6「全国和牛能力共進会長崎県大会(和牛の祭典)で審査会場に整列した各県の代表牛(24年10月27日)

佐世保港国際ターミナル
Sasebo Port International Terminal

国際観光都市としての機能を高めるため整備を進めていた国際ターミナルビル。4月に供用開始しました。



2月27日(金)、3月定例会市議会が開かれ、朝長市長が平成27年度の市政運営の方向性や取り組みなどを示す「施政方針」を説明しました。その内容を抜粋、要約してお知らせします。

私の2期目の取り組みを3つの重点プロジェクトを中心に申し上げます。

「成長戦略プロジェクト」では、佐世保工業団地「ウエストテクノ佐世保」の完成と自動車部品メーカーの立地決定、「海風の国佐世保・小値賀観光圏」や「九

十九島かき」など観光物産におけるブランド展開、三浦岸壁の整備とクルーズ客船の誘致による国際戦略の推進などを展開してきました。

「安全・安心なまちプロジェクト」では、防災行政無線の整備による防災体制の確立や総合病

院救命救急センターの本格稼働を契機とした救急医療体制の構築などに取り組みしました。

「地域の絆プロジェクト」では、地域コミュニティの活性化のため、市内4地区での地域コミュニティモデル事業の実施や、交通不便地区対策として「乗合タクシー」の本格運行などの事業を展開しました。

また重点プロジェクト以外にも、ハウステンボスの再建達成、「栄・常盤地区の市街地再開発」や「させぼ五番街」のオープンに伴う中心市街地の魅力向上、1市6町合併に伴う新市まちづくり、中学校における完全給食の実施、徳育推進のまちづくり、「長崎がんばらば国体・長崎がんばらば大会」や「全国和牛能力共進会長崎県大会」など全国規模のイベント開催に、それぞれ取り組みました。

これらの取り組みによる成果は、本市の産業づくりや地域づくり、安全・安心なまちづくりなどに着実に現われてきているものと思います。これまでそれ

ぞれの立場でご協力いただいた皆さまに改めて厚く御礼を申し上げます。

魅せる、見せる

平成27年度は、これまでの「みなど」や「まちなか」の大規模なハード整備で創出された「人々の動きとにぎわい」をさらに活力あるまちづくりにつなげるため、佐世保の魅力をより強く発信し、「魅(見せていく)ことが大切と考えています。

「オール佐世保」の体制で、自然・食・まち・文化・歴史・暮らし人々など全てをアピールし、魅了する意味での「魅せる」と、また、市民の皆さまの理解と合意を得るために、行政の取り組みを分かるように示す意味での「見せる」ことが重要です。

職員全てが率先して知恵を絞り、創意工夫をもって、第6次佐世保市総合計画に掲げる37の政策全てにおいて佐世保市を国内外へ発信し、「魅(見せていく)きたいと思っています。

3つの重点プロジェクト

成長戦略プロジェクト

企業立地の推進については、昨年11月、佐世保工業団地「ウエストテクノ佐世保」に、シーヴィテックの立地が決定しました。今後は立地企業の操業支援にできる限りの努力を行うとともに、新たな企業誘致の成功に向け、誘致活動を強力に展開します。

観光振興については、西海国立公園指定60周年や「長崎の教会群とキリスト教関連遺産」の世界遺産登録の動き、佐世保港国際ターミナルの供用開始など、本市観光にとっての追い風を大きなチャンスと捉え、好調が続くハウステンボスや観光関係団体等との連携をより一層強化し、国内外からの観光客誘致に取り組みます。

特に、西海国立公園指定60周年に合わせ、「九十九島」の全国的な認知度向上を図るため、首都圏をメインターゲットに、九十九島PRの具体的な施策を展開します。

「海風の国」佐世保・小値賀観光圏事業については、観光立国の基本理念である「住んでよし、

訪れてよし」の観光地域づくりとブランド確立を図り、滞在交流型観光を推進します。

現在、県と検討しているカシノを含む統合型リゾート（IR）誘致については、国政における立法化の動きを見極めながら、市民の皆さまのご理解を賜り、誘致に向けた積極的な取り組みを進めていきたいと考えています。

観光振興の取り組みを進めるためには、市民の皆さまのご理解とご協力が不可欠です。皆さまとともに「おもてなしの心」をもって観光客を受け入れることが肝要と思いますので、させほ観光3しいGO事業などを通じて、「佐世保に来て良かった」「また来たい」と感じていただける観光地域づくりに努めます。

国際戦略の推進については、国際観光都市としての機能を一層高めるため、三浦地区で整備を進めていた国際ターミナルビルが、いよいよ4月に供用開始することになり、「7つの海から佐世保港へ」「佐世保港から7つの海へ」と、佐世保港が商港・観光港として新たに動き出すための基盤が整いました。

このことにより、本市が掲げている「東アジアへ向けた九州サブゲートウェイ構想」がより具体化することになり、4月に



「海風の国」佐世保・小値賀観光圏の取り組み

観光圏事業は、「観光立国」の実現に向け、国際競争力の高い魅力ある観光地域の形成を推進するための国（観光庁）の施策の一つ。地域のさまざまな資源を活用し魅力を高めることで、滞在型観光を行うことができる観光圏を形成することが目的。平成25年度に「海風の国」佐世保・小値賀観光圏を含む全国6地域が認定され、翌年度に4地域が追加認定されました。本市は小値賀地域と連携し、5年をかけて「住んでよし、訪れてよし」の観光地域づくりを推進することとしています。

降も20隻以上の外国船籍のクルーズ客船の寄港が予定され、また、今後の寄港増加も期待できる状況となっています。

引き続き、大型クルーズ客船の誘致強化を図るとともに、受け入れ体制の整備に努め、背後地観光を含めた佐世保港の魅力アピールします。併せて、外国人観光客に対する免税対応について早期に推進体制を確立し、中心市街地における免税店拡大を図ります。

国際定期航路開設については、長崎県とともに韓国船社と協議を進めていますが、具体的な状況までには至っておらず、引き続き協議を進めていきます。

農林水産業については、西海

みかん、世知原茶、九十九島かき、九十九島いりこ、九十九島とらふぐ、長崎和牛などのさらなる品質向上や生産量の維持・拡大のため、生産基盤の整備や担い手の育成などの各種支援により、産地としての地位確立に努めます。

市町村別漁獲量で県内1位、全国でも11位の漁獲量を誇る水産業については、喫緊の課題である資源増産の対策として、栽培漁業の推進とマガキ種板の生産供給やアサリ増殖事業による養殖業の育成支援を行います。

「佐世保市農水産物産地化・ブランド化事業」では、認定した産品への継続的な支援を行いながら、付加価値の高い新たな産

品の創出につなげ、農水産業者の所得と生産意欲の向上を図ります。

ふるさと納税制度を活用した本市特産品の振興を図るため、本市の魅力ある特産品を返礼品として送付するなど制度の充実を図り、より多くの方々にさせほ産品の愛用者となっていただくよう、「させほ戦略産品」を中心とした重点的なプロモーションを行います。

安全・安心なまちプロジェクト

防災・減災事業については、「佐世保市防災・減災事業計画」に基づき、備蓄体制の強化、防

災行政無線の難聴地域対策や消防団の装備品の充実などの事業を推進します。

医療の提供体制については、佐世保市立総合病院の救命救急センターを核とした救急医療体制のさらなる強化を図るとともに、高度急性期から回復期、在宅医療に至るまで、切れ目なく必要な医療が提供される体制の構築を目指します。

地域の絆プロジェクト

まちづくりの基盤である町内会などの地域コミュニティの活性化を図るとともに、NPOなどのまちづくりの担い手を支援しながら、高齢者福祉や子育て支援など、暮らしのさまざまな分野において、協働によるまちづくりを進めます。

特に、地域コミュニティ活動の支援・活性化については、地域の一体的なまちづくりの主体となる「地区自治協議会」の設立をはじめとする地域コミュニティ活性化に向け、26年度に策定した「地域コミュニティ推進計画」に基づき、27年度から市内全域を対象とした取り組みを実施し、順次、各地区での地区自治協議会の設立を進めます。

地域の最も基礎的な組織であ

地域の一体的なまちづくり地区自治協議会の設立
↓
平成27年度から市内全域を対象に取り組みを実施!

る町内会の活性化についても、運営しやすい町内会づくりなどを目的として策定した「町内会活性化ガイドライン」を各町内会に提案します。

予算編成について

27年度は市長改選期であり、政策的な経費等については改選後の補正予算に盛り込むというのが通例ですが、アベノミクスの成果がまだ地方まで浸透していない現状から、生活関連公共事業など市民生活に直結するような事業については極力当初予算に計上し、計画的・安定的な行政サービスの提供、公共事業等の速やかな予算執行等による景気の下支えに努めました（当初予算の概要は来月号でお知らせする予定です）。

東アジアへ向けた九州サブゲートウェイ構想



佐世保港国際ターミナルビル完成式典（2月21日）

本市は東アジア地域と近接している地理的優位性に加え、ハウステンボスや西海国立公園九十九島などの魅力的な観光資源を有しており、また、これまで中国・韓国の姉妹都市等をはじめとした主要都市との交流の実績を積み重ねてきました。これらの強みを生かし、東アジア地域の各都市と連携しながら、東アジア地域の経済成長を積極的に取り込むため、佐世保港を拠点として東アジア地域からの人流や物流の受け皿となるターミナル機能を構築するとともに、他の海路や空路との連携により、その往来を活発化させることで、交流人口や貿易の拡大を促進し、地域経済の維持・発展を目指すものです。

主な取り組み

- ①佐世保港における国際ターミナル機能の整備
- ②クルーズ船の誘致促進
- ③国際定期航路の誘致促進
- ④不定期航路の誘致促進
- ⑤他の港や空港と連携した観光客誘致促進
- ⑥外国人受け入れ態勢の推進

まちづくりの7つの基本目標と主な施策

①雇用を生み出す 力強い産業のまち

地場産業の振興については、低利の制度融資を引き続き実施するほか、保証料補給や利子補給等を行うことで市内企業の負担軽減を図るなど、実情に応じた対策を講じます。

造船関連産業については、「ながさき海洋・環境産業拠点特区」を活用し、造船関連技術を生かした海洋関連産業の振興を図ります。

創業支援については、昨年3月に国から認定を受けた「佐世保市創業支援事業計画」に基づき、商工会議所や金融機関等と連携して新規創業者数を増加させ、市内での雇用の場の創出に努めます。

相浦中里インターチェンジ用地を活用した地産地消推進施設については、運営事業者や国県等の関係機関と調整を図りながら、本年中の開設を目指して整備を進め、道の駅登録に向けた国との協議を進めます。

農水産業の振興については、特に干ばつによる影響を受けや

すい「西海みかん」について、引き続き灌がい対策を推進します。また、9月には「第59回全国りんご研究大会」が本市で開催されますので、全国に「西海みかん」をPRし、さらなるブランド力の向上を図ります。

②あふれる魅力を創出し 体感できるまち

国際政策の推進については、日中間、日韓間の厳しい情勢が続いていますが、「国際戦略活働指針」に基づき、中国・韓国など東アジアのほか、近年経済成長が続く東南アジアの諸都市との交流促進を図ることでアジア諸国の活力を取り込み、本市の地域活性化につなげるため、関係機関と連携を図りながら、シティーセールスの実施や海外都市調査等を行います。

観光客の誘致促進については、観光関係団体と連携した広報宣伝や佐世保観光の素材発掘に継続して取り組むとともに、ソーシャルネットワークキングサービ（SNS）等を活用し、国内外からの観光客に向けた、旬な情報発信に努めます。

また、「海風の国」佐世保を体感していただくコンテンツとして、4月から、佐世保らしさを感じ

SASEBOクルーズバス「海風」



オリジナル観光バス「海風」で市内の名所を巡るツアーを4月から新たに運行予定です。バスはイタリアの名門「イタルデザイン社」でフェラーリやランボルギーニを手掛けた石井明氏がデザインしました。詳しくは次号以降にお知らせします。

☎佐世保観光情報センター

☎23-3369

じさせる「SASEBOクルーズバス『海風』（うみかぜ）」と「佐世保港クルーズ」の運行を開始するなど、選ばれる観光地となるための新たな魅力を創出します。

さらに、西海国立公園指定60周年に合わせ、九十九島の眺望を楽しめる展望台の案内看板設置や周辺道路の改良等を行うとともに、新たな九十九島海賊遊覧船「みらい」の就航や、九十九島水族館「海きらら」と九十九島動物園「森きらら」を結ぶシャトルバスの運行などの民間活力を重ね合わせ、九十九島エリアの魅力創出と情報発信の強化に努めます。

世界遺産登録推進については、「長崎の教会群とキリスト教関

連遺産」が国からユネスコへ推薦されたことを受け、28年度における世界遺産登録を確かなものにするよう、長崎県や熊本県、関連6市2町と連携して対応します。

市立看護専門学校については、県の看護キャリア支援センター施設と合築した新校舎の機能を充実させ、4月から供用開始します。これに合わせ、学生数も1学年80人に倍増させており、今後も質の高い看護教育を実施し、地域の看護師確保に努めます。



新市立看護専門学校のイメージ図

③健康で安心して 暮らせる福祉のまち

市立総合病院においては、地域の保健・医療施設との連携を強化し、地域医療支援病院としての役割を果たすとともに、昨年3月に竣工した救命救急セン

28年10月には、60歳以上の高齢者によるスポーツと文化イベントの総合的な祭典として「第29回全国健康福祉祭ながさき大会」、愛称「ねんりんピック長崎2016」が開催されますので、本市開催予定の3競技について

リハーサル大会を開催し、本番に向けて課題の抽出などを行います。

④心豊かな人を育むまち

幼児期の学校教育・保育、地域の子ども・子育て支援を総合的に推進するため、27年度から「子ども・子育て支援新制度」が始まります。

新制度では、基礎自治体である市町村が実施主体となり、認定こども園、幼稚園、保育所を通じた共通の給付を行うとともに、在宅の子育て家庭を含む全ての子育て家庭と子どもを対象として、地域の実情に応じた子

ども・子育て支援の充実を図っていくこととなります。新たに策定した「新させほっ子未来プラン」に基づいて、子どもと子育ての環境整備に努めます。

栄・常盤地区市街地再開発事業が完了したことで、中央公民館の全施設が2月から供用を開始しています。また、療育と子育て支援活動の拠点施設である子ども発達センターにつきましても、同じくサンクル4番館に移転オープンしました。

これにより、既にオープンしている福祉活動プラザと合わせ、利便性の高い栄・常盤地区において、障がい者や乳幼児から高齢者までの幅広い年齢層の市民

⑤人と自然が共生するまち

市民一人一人の環境問題についての理解を促すため、地球温暖化防止など環境問題に関する啓発に努めるとともに、佐世保市環境教育等推進行動計画に基づき、学校版環境ISOの推進

の皆さまに、複合的な行政サービスを提供するゾーンが形成されました。市民の皆さまが利用しやすい施設運営を目指します。徳育については、「徳育推進のための行動計画」に基づき、「佐世保徳育推進会議」と連携しながら、引き続き「徳運動」などを広く周知・啓発します。

⑥安全な生活を守るまち

近年急増する集中豪雨を踏まえ、急傾斜地崩壊対策などの土砂災害・浸水被害防止へ向けた取り組みを強化します。

老朽危険空き家等の対策は全国的な問題であり、昨年11月に「空き家対策の推進に関する特別措置法」が公布されたことから、その内容を踏まえ、「空き家等の適正管理に関する条例」による指導や除去費補助の支援を行いながら居住環境の改善を図ります。

現在工事中の東消防署は27年度末の完成を目指しており、完

成後は消防職員等の教育訓練をはじめ地域住民の研修等にも活用できる施設とします。

⑦快適な生活と交流を支えるまち

平成34年開業を目指し着工されている九州新幹線西九州ルート（長崎ルート）の短絡ルートは、県北住民の「苦渋の選択」の結果生まれたものであり、新幹線の効果を県北地域に波及させるためにも、フリーゲージトレインの本市への乗り入れを含むJR佐世保線等の輸送改善は必要不可欠です。実現に向けて、県を主導として、国やJR九州への要望活動や必要な調査に引き続き取り組めます。

市営バス事業については、26年度からの新たな交通事業改善計画に沿って改善・改革を継続的に推進します。

また、今後は老朽化したバス車両を、乗り降りしやすく人に優しいノンステップバスへ更新を図るなど、運行サービスの維持・向上に向けた設備投資も必要となりますので、26年度決算を踏まえ、今後の運賃改定を視野に入れた事務作業に取り組めます。

ねんりんピック長崎2016



「ねんりんピック」の愛称で親しまれている「全国健康福祉祭」は60歳以上の人を中心とした健康と福祉の祭典です。スポーツや文化など多彩なイベントが開催され、地域や世代を超えた交流の輪が広がっています。厚生省創立50周年を記念して、昭和63年に兵庫県で第1回が開催されて以来、毎年開催されています。平成28年の第29回大会は長崎県で開催します。

佐世保市での開催種目

テニス、太極拳、ダンススポーツ
会期

平成28年10月15日(土)～18日(火)

※27年度はリハーサル大会を開催する予定です。

☎健康づくり課 ☎24-1111

ことし4月から国の「子ども・子育て支援新制度」がスタート。本市でも「子育てしやすい街させぼ」を目指して子育て支援を推進していきます。今回の特集では、新制度の内容や、まちなかに移転して便利になった「子ども発達センター」、地域子育て支援の担い手である子育てサークルについてお知らせします。

子ども・子育て支援新制度

急速な少子化や核家族化の進展、地域のつながりの希薄化、女性の社会進出に伴う共働き家庭の増加など、子どもや子育てを取り巻く環境は大きく変化しています。こうした状況を踏まえて、子育てしやすい社会の実現を目指して平成24年8月に成立した「子ども・子育て関連3法」に基づき、ことし4月から全国で「子ども・子育て支援新制度」が始まります。幼稚園と保育所のいいところを一つにした「認定こども園」の普及、待機児童を減らすことなど、幼

児期の教育・保育の質の向上や量の拡充などを目的としています。本市でも新制度の開始に伴い、時代の変化や市民の皆さんのニーズなどを踏まえて「新させぼっ子未来プラン」を策定し、子ども子育て支援の施策を進めていきます。

新させぼっ子未来プラン
子ども・子育て支援新制度への移行に伴い新たに策定した、本市の子ども・子育てに関する施策を総合的に推進するためのプラン(計画)です。計画書は市ホームページで閲覧できます。

4月からスタート！子ども・子育て支援新制度

利用手続きの方法や

保育料(利用者負担金)が変わります

新制度への移行に伴い、ことしから幼稚園や保育所、認定こども園などの利用手続きや保育料の算定方法が変わります。

新制度では「認定」が必要となります

新制度では、幼稚園や保育所などを利用するときに、1号～3号の認定を受ける必要があります。

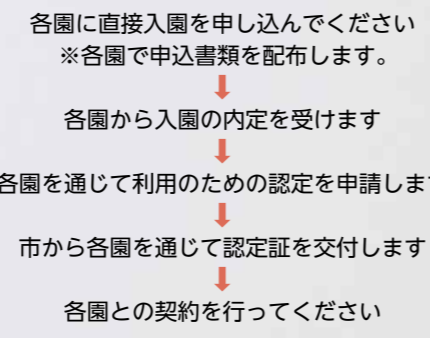
- 1号認定 子どもが満3歳以上で、幼稚園、認定こども園での教育を希望する場合
- 2号認定 子どもが満3歳以上で、保育所、認定こども園での保育を希望する場合
- 3号認定 子どもが満3歳未満で、保育所、認定こども園、地域型保育事業での保育を希望する場合

※保育の認定を受ける場合は、一定の要件が必要です。
※希望施設を決める際は事前に施設を見学し、教育・保育内容や立地などを十分に検討しましょう。
※認定を受けずに利用できる施設もあります。
※新制度の対象施設、必要書類など詳しくは市ホームページをご覧ください。

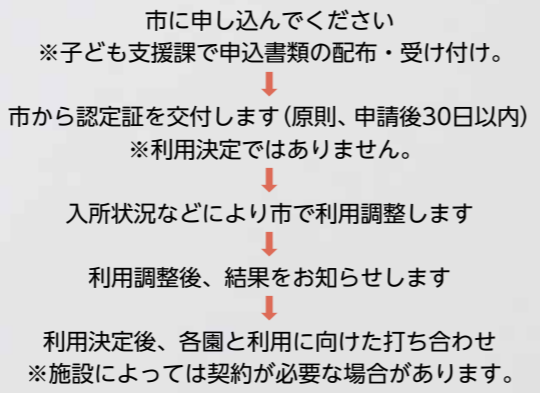
利用の手続き

認定こども園は1号認定と2号・3号認定では手続きが異なりますのでご注意ください。

1号認定(幼稚園などでの教育)



2号・3号認定(保育所などでの保育)



保育料が変わります

※平成27年3月31日の満年齢。

保育料は原則、保護者の市民税額で決定します。金額は右表(2月27日現在の案です)を参照してください。

4月～8月分

平成26年度の市民税額で算定

9月～来年3月分

平成27年度の市民税額で算定

※右表月額額は第1子の金額です。認定内容により2子目は半額、3子目は無料となる軽減措置があります。
※保育料に含まれない経費は別途実費や上乗せ料が掛かる場合があります(各施設で金額が異なります)。
例：1号認定の給食費、バス送迎料など
※認定を受けずに利用できる施設の保育料は、右表とは異なります。各施設へお尋ねください。

区分 (市民税を基準とする)	1号認定	2号認定 (3歳以上)	3号認定 (3歳未満)
生活保護世帯、①で母子世帯	0円	0円	0円
①で均等割非課税世帯	3,000円	5,400円	8,200円
所得割非課税世帯(①)	3,000円	9,600円	12,400円
②で母子世帯	8,200円	13,800円	16,600円
所得割課税額～48,599円(②)	8,800円	14,800円	17,600円
所得割課税額～77,100円(②)	11,800円	19,600円	22,200円
所得割課税額～96,999円	14,600円	24,400円	27,000円
所得割課税額～168,999円	18,200円	30,200円	33,600円
所得割課税額～211,200円	20,500円	36,800円	40,000円
所得割課税額～300,999円	22,600円	37,800円	44,000円
所得割課税額～396,999円	23,200円	38,800円	48,000円
所得割課税額 397,000円以上	24,000円	40,000円	62,400円

子ども・子育て支援新制度に関する問い合わせは「子ども支援課」にどうぞ ☎24-1111

幼児教育センター(山祇町)の「きらきら広場(遊びの広場)」で出会った赤ちゃん

子育てに関する情報は本紙26ページにも掲載しています！

子ども発達センターが

新しくなりました



ことし2月1日、子ども発達センターが三ヶ町アーケード内のサンクル4番館に移転オープンしました。

同センターには、0歳から就学前の子どもたちが自由に遊び、子育て中の人が交流し情報交換できる「親子交流部門」と、発達の遅れや障がいがある子どもたちの診察・訓練や、子どもたちが通う施設の訪問・支援などを行う「療育部門」があります。平成10年に花園町に開設して以来、多くの皆さんが利用しており、療育部門については県北で唯一の療育拠点として、本市や周辺市町の子どもへの医療や在宅支援サービスを提供しています。また、親子交流部門は子どもと保護者は誰でも入ることができ、保育士などが相談員として常駐するほか、市外からの転入者や35歳以上の母親を対象とするものなど独自の取り組みも実施しています。

今回は、同センターの開設から携わる川崎千里所長に、新しくなった



【写真上】「わいわい広場」で楽しく遊ぶ子どもたちと保護者。ボールプールやすべり台などの遊具も備えています。保育士が常駐しているので、子育ての悩みなども気軽に相談できます
【写真左】療育部門のセラピスト（専門の療法士）の皆さん



施設について話を伺いました。

「療育部門では、受診者全体の約13%が市外の方です。ここには身体に障がいがある子どものほか、言葉や心の発達に心配がある子どもなど、いろんな子どもが来ます。また、乳幼児健診や幼稚園、保育所、学校からの紹介で来られる方が多く、各機関と連携しながら対応しています」



川崎千里 所長

療育部門には医師や理学療法士、作業療法士などの専門スタッフを配置し、子どもたちの支援に当たっています。

「医療で使うことを想定した新しい建物に移転できて、若い世代にも安心して引き継げるようになりました。また、こういった子どものリハビリテーション施設がまちなかの中心部にできたことが一番の特徴で、全国的にも珍しいことなんです。あらゆる子どもにも開放する、分け隔てのない支援をする、との思いでやってきたことが実って良かったと思っています。また、子どもを診るだけでなく、家庭への支援にも力を入れています。」

「以前と比べて、今は学校などで子どもをきめ細かく見るようになり、相談件数は増える傾向にあります。改善に努めているものの、初診まで長くお待たせしているのが心苦しい状況ですが、まずは早いうちに市の窓口にご相談してほしいです。子ども発達センターはいろんな悩みを抱えた人の助けになる場所でありたい、応えていきたいと思っています」

子育ての不安や悩みを和らげ、保護者同士、子ども同士の輪を広げる子ども発達センターをぜひご利用ください。

取材日 2月25日



子ども発達センター

〒857-0053 常盤町6-1 サンクル4番館 ☎23-3945

1階=子育て支援のフロア 2階=療育のフロア

※療育部門は予約が必要です。

子どもの発達の悩みなど 問 子ども保健課 ☎24-1111

親子交流部門の子育て支援事業 4月から曜日と時間を変更します

親子交流広場「わいわい広場」

月～金曜9時～17時

土・日曜、祝日10時～16時

子育て支援メニュー(4月から)

※4月から開催曜日・時間を変更しますのでご確認ください。

- 乳幼児親子支援「シーユー」
第1～4木曜9時30分～11時
- 転勤の人などの親子支援「ひまわり」
第1・3火曜9時30分～11時
- 双子以上親子支援「ツイズちゃん」
第2・4金曜9時30分～11時
- 35歳以上母親支援「すみれ(のびのびⅡ)」
第4火曜9時30分～11時
- 小グループ「のびのび」
第2・4金曜9時30分～11時

※いずれも祝日は休みます。

親子交流部門から



子ども発達センター
芥川 祐子 保育士

ここに来れば笑顔になれます！

子ども発達センターでは子育ての相談も行っています。中でも2～3歳頃のイヤイヤ期は大変で、相談中に涙を流すお母さんもおられました。子育ては24時間365日、休みがありません。子どもはパワーがありますから、大人がついていけないときもあります。だからこそ、親子でここに来て、不安やストレスを解消してほしいと思います。子育て中の人やスタッフと話をするだけでもリフレッシュできると思います。ここに来れば笑顔になれますよ。

市民が取り組む子育て支援の形

読み聞かせや障がいがある子どもへの支援など、市民が主体となってさまざまな活動を行う子育てサークル・支援グループは、子育て支援の担い手として重要な存在です。その中の一つ、「あいのうら子育てネットワーク」は平成5年に発足し、相浦地区の民生委員が中心となって運営しています。毎月第3水曜に相浦文化センターで活動しており、主に同地区の子どもと保護者が利用しています。近年では保育園や学生ボランティアの協力を得ながら、季節ごとの行事やおしゃべり会などを開催し、子どもたちと楽しんでいます。

親子教室として7人で始めた会は少しづつ大きくなり、地域にすっかり定着。親子や親同士が交流できるほか、未就園の子どもにとっては、子ども同士の社会を体験する貴重な場所になっています。会を運営する岩田幸夫（よしか）さんは「利用者からは親同

士のつながりができた、おとなしかった子どもが元気になった、などの声を聞きました。子育て中は家にももりがちなので、この会が外出するきっかけになれば」と話します。

会では子育て中の親に声を掛けたり、チラシや広報紙を配布したりして、参加者の掘り起こしを図っています。「なかなか話せないお母さんもらっつしゃるので、気軽に悩みごとを話せるような雰囲気づくりを心掛けています。この地区は通勤族が多いのですが、実家も遠いし、友人もいなくて困っていたときに会から声を掛けてもらって助かった、と聞いたときは嬉しかったです」と話す会の皆さん。今後は母親向けの相談会なども企画したい、とのこと。

20年近い活動の成果で、民生委員による子育て支援はほかの地区にも広がっています。「サークルの数が増えたので、参加者は以前より少なくなりましたが、子育ての悩みが相談できて、子どもたちが安心して遊べる場所を提供するのが私たちの役割ですから。それに、子どもたちと会ったのが楽しみなんです。私たちが手を広げて待っていますから気軽に来てくださーい」

取材日 2月18日



会には毎回約10~20組の子どもと保護者が参加。この日は、春から幼稚園や保育所に入る子どもたちのお祝いも行われました

子育てサークルネットワークさせば
市内に約30ある子育てサークル・支援グループのネットワークです。興味がある人は幼児教育センターへお尋ねください。
☎ 幼児教育センター ☎31-0550



会員約50人が活動する「あいのうら子育てネットワーク」の(左から)岩田幸夫さん、松瀬英子さん、武辺次詮（つぐあき）さん、松尾義子さん



会には協力する藪ヶ丘幼稚園の保育士が来て、お話し会や工作、体操、さまざまな教材を使った遊びなどが行われ、参加者の皆さんは子どもと一緒に楽しんでいました。工作にはネットワーク会員も加わり、この日は保護者や子どもと紙コップなどでひな人形を作りました。

記事に関するお尋ね ☎子ども政策課 ☎24-1111

4月1日(水)
から

九十九島パールシーリゾート 遊覧船料金の改定と料金区分の変更



九十九島海賊遊覧船みらいが新たに就航し、九十九島動植物園森きららの指定管理者として新たなスタートを迎えるさせばパール・シー。これに合わせ、九十九島遊覧船パールフィーンの料金の見直しとクルージングメニューの料金区分変更を実施します。九十九島パールシーリゾートと森きらら、それぞれの施設の料金区分を統一することで、より分かりやすく、利用しやすい施設運営を目指します。利用者の方のご理解とご協力をお願いします。

遊覧船料金の改定

	旧料金	新料金
大人	1,240円	1,400円
小人	620円	700円

※九十九島遊覧船パールフィーンと九十九島海賊遊覧船みらい(4月から運航開始)に適用されます。

料金区分の変更

	旧区分	新区分
大人	中学生以上	高校生以上
小人	小学生以下	4歳~中学生
その他	未就学児は 大人1人につき1人無料	3歳以下は無料

区分が変更になるクルージングメニュー・料金

- 九十九島遊覧船パールフィーン、九十九島海賊遊覧船みらい⇒大人1,400円、小人700円
※サンセットクルーズも区分変更の対象になります。
- 九十九島リラクルーズ⇒大人2,050円、小人1,030円
※サンセットクルーズ、食事付きプランも区分変更の対象になります。
- 九十九島ヨットセーリング⇒大人2,050円、小人1,030円
※サンセットクルーズも区分変更の対象になります。
- 無人島上陸とエサやり体験クルーズ⇒大人2,050円、小人1,030円

朝きさら



開館前の水族館で、寝起きの生き物やイルカの健康チェックを見学。その後は九十九島の爽やかな潮風を感じるクルージングを体験します。

- 時 5月3日⑩⑪～6日⑩⑪8時～10時
- 料 高校生以上3,730円、4歳～中学生2,220円、3歳以下100円
※水族館には当日だけ再入館できます。
- 定 各日先着40人
- 申 前日までに電話かEメールで同館へ

九十九島遊覧船パールフィーン サンセットクルーズ



西海国立公園に指定されている九十九島の美しい夕映えを、九十九島遊覧船パールフィーンで巡る、特別クルーズです。

- 時 4月25日⑩、26日⑩、29日⑩⑪、5月2日⑩～6日⑩⑪
- ※約1時間。出航時刻は18時15分(4月)、18時20分(5月)。
- 料 高校生以上1,400円、4歳～中学生700円、3歳以下無料

ゴールデンウィーク特別企画 裏きらら

展示に出す前の生き物たちや飼育道具など、普段見ることができない水族館の裏側を特別に一部開放します。カブ

【九十九島パールシーリゾート】〒858-0922 鹿子前町1008 ☎28-4187 Eメール event@pearlsea.jp [海きらら] 開館=9時～18時 市民料金(証明書必要)=4歳～中学生520円、高校生以上1,020円 【九十九島ビジターセンター】鹿子前町1053-2 ☎28-7919 ファクス 28-7351 ホームページ <http://www.kujukushima-visitorcenter.jp/> 開館=9時～18時(入館無料)

九十九島パールシーリゾート

トガニタッチングもできます。
● 時 5月3日⑩⑪～6日⑩⑪9時30分～12時
● 料 無料(入館料が別途必要)
● ※申し込みは不要です。

九十九島工房 ふぐ展特別企画
「ふわふわのマスコットづくり」
ふわふわのポンポンでミナミハコフグやマンボウを作ります。

- 時 4月26日⑩10時45分～12時、14時～15時(随時受け付け、約25分)
- 対 幼児～(小学3年生以下は保護者同伴)
- 料 300円(入館料が別途必要)
- 定 先着50人

無人島上陸とエサやり体験クルーズ
九十九島の無人島で磯などの観察をした後、マダイの養殖いかだで餌やりを体験します。

- 時 4月25日⑩、26日⑩、29日⑩⑪、5月2日⑩～6日⑩⑪10時30分、11時45分、13時、14時15分
- 料 高校生以上2,050円、4歳～中学生1,030円
- 定 各回10人

シーカヤック体験

10分程度のレクチャーの後、波が静かなマリーナ内でカヤックを体験します。
● 時 4月～10月の日曜・祝日11時～15時30分(随時受け付け、約45分)
- 料 1人乗り艇520円、2人乗り艇1,030円

こどもひろばお楽しみ会

- 時 4月11日⑩、18日⑩、25日⑩、5月2日⑩、9日⑩
※11時30分、14時30分(約30分間)。
- 場 「海きらら」こどもひろばあまもば
- 内 読み語り、折り紙など
- 対 幼児～(小学3年生以下は保護者同伴)
- 料 無料(入館料が別途必要)

九十九島ビジターセンター トビカズラウォーク ～神秘の花を歩いて発見！～



国内では4カ所しか自生が確認されていない神秘の花「トビカズラ」。長尾半島まで歩き、トビカズラの花を観察します。

- 時 4月24日⑩～26日⑩10時～12時
- 対 小学生以上 料 100円
- 定 20人(小学3年生以下は保護者同伴)
- 申 参加者全員の氏名(振り仮名)、生年月日(学年)、性別、代表者の住所と電話番号を記入し、はがきかファクスでビジターセンター「トビカズラウォーク」係へ。ホームページからの申し込みもできます。
- 抽 4月13日⑩必着(応募者多数の場合は抽選)

春の弓張岳・但馬岳・将冠岳 新緑トレッキング

西海国立公園内の山々を散策して春の自然を満喫してみませんか。

- 時 5月2日⑩10時～15時
- 場 弓張岳展望台集合・解散
- 対 小学3年生以上 料 200円
- 定 20人(小学3年生は保護者同伴)
- 申 参加者全員の氏名(振り仮名)、生年月日(学年)、性別、代表者の住所と電話番号を記入し、はがきかファクスでビジターセンター「新緑トレッキング」係へ。ホームページからの申し込みもできます。
- 抽 4月20日⑩必着(応募者多数の場合は抽選)

長串山つつじまつり



九十九島八景の1つである長串山に、10万本の久留米つつじと平戸つつじが咲き乱れます。期間中は各種イベント等も行われます。詳しくはホームページ(<http://www.nagushiyama.jp>)をご覧ください。

- 時 4月11日④～5月6日④⑨時～18時
- 場 長串山公園(鹿町町長串)
- 料 高校生以上500円、団体(15人以上)400円、障がい者250円、中学生以下無料
- 問 長串山公園 ☎77-4111

特別展

伝えるチカラ～修復された仏像～



東漸寺のご本尊である木造薬師如来像

は、櫛の一本造りで鎌倉時代に刻まれました。経年による痛みが修復されましたので、展示を行います。講座やイベントも行いますのでご参加ください。

- 時 展示期間=4月15日④～26日④
- 場 島瀬美術センター
- 内 講座(4月18日④、25日④13時30分、14時30分)、魔鏡づくり(4月19日④13時30分、当日先着順)、稚児行列(4月19日④11時、四ヶ町アーケード)、写経体験
- 問 社会教育課 ☎24-1111

みかわち焼はまぜん祭り



焼き物を窯で焼くときに欠かせない道具「はまぜん」に深く感謝し供養を行い、窯元を中心に焼き物の展示即売などが行われます。また開催30回目のことしは、昔オランダへ渡ったみかわち焼の名品を再現しており、これをオランダ王に献上する前に、はまぜん祭りで一般公開します。そのほか、毎年人気のスタンプラリーやオーク

ション、昨年からはまった窯カフェなども開催。情緒あふれる焼き物の里をお楽しみください。

- 時 5月1日④～5日④⑨時～17時
- 場 三川内皿山一帯
- 問 はまぜん祭り実行委員会(中里太陽さん) ☎30-8606

させぼわんぱくひろば

- 時 5月6日④⑩10時～15時
- 場 体育文化館、新公園(光月町)
- 内 昔遊び(こま回し、竹馬乗り)、ステージ・コーナーイベント、野外ふわふわなど
- 対 未就学児、小学校低学年児童とその保護者
- 問 子ども支援課内・わんぱくひろば実行委員会 ☎25-9739

佐世保市民展作品募集

- 時 5月10日④13時～15時 ※書は10時～12時。
- 場 島瀬美術センター
- 内 洋画、日本画、書、デザイン、写真、彫塑・工芸
- 料 一般1,500円、高校生500円
- ※出品申し込みと作品搬入は同時に行います。詳しくはお尋ねください。
- 問 社会教育課 ☎24-1111

アルカスSASEBO ☎42-1111

アルカスSASEBO こどもの日スペシャル
子どもミュージックマラソン



音楽が大好き!楽器の演奏が大好き!という子どもたちが、日頃の練習の成果を披露します。中ホールでの器楽演奏、イベントホールでのロックやアコースティックなど、子どもたちの一生懸命な演奏をぜひお楽しみください。

- 時 5月5日④⑩13時開演(予定)
- 場 中ホール、イベントホール 料 無料(要整理券)

アルカスSASEBO ジュニアオーケストラ
第3回定期演奏会



今回はドヴォルジャークの「新世界より」全楽章の演奏に挑みます。約100人の子どもたちの演奏をお楽しみください。

- 時 5月9日④14時開演 場 大ホール
- 料 全席自由 一般500円、3歳～高校生無料(要整理券)

九十九島動植物園

飼育員になってみよう!



「飼育の日」にちなみ、動植物園の飼育係の仕事や接客を体験してもらいイベントを開催します。

- 時 4月19日④10時30分～13時
- 内 動物との触れ合いや餌やり体験、獣舎の清掃など
- 対 小学3年生以上
- 料 無料(入園料が別途必要)
- 定 先着20人
- 申 4月10日④から電話か直接同園へ
- ※長靴、雨がっぱ、軍手、水筒を持参してください。

バラ栽培管理講習会

花から切りやシュートの管理など、春夏の時期に必要なバラの管理についての講習会です。

- 時 5月10日④10時30分～12時
- 料 200円(入園料が別途必要)
- 定 先着40人
- 申 4月10日④から電話か直接同園へ
- ※筆記用具を持参してください。

〒857-1231 船越町2172 ☎28-0011
開園時間=9時～17時15分 市民料金(証明書必要)=高校生以上620円、小・中学生150円、70歳以上・障がいのある人410円

市立図書館

今月のおすすめ図書



おばけのケーキ屋さん

SAKAE 絵・文(マイクロマガジン社)

ケーキ屋のおばけは、おいしいケーキで食べた人をびっくりさせるのが大好きです。でも、ある女の子にはどんなケーキを作っても驚いてもらえません。その理由に心温まること間違いなしの1冊です。



とっさの方言

小路幸也 大崎善生 ほか 著(ポプラ社)

標準語を話しているつもりでも、とっさに出てしまう方言。北海道から沖縄まで、47都道府県の方言が、人気作家64人によってユーモアたっぷりに綴られています。

〒857-0026 宮地町3-4 ☎22-5618 ファクス22-9535
開館時間=10時～18時(木・金曜は一般室、講座室は20時まで)
休館日=月曜、祝日(月曜の場合は翌日も)、第3金曜
※駐車台数に限りがありますので、できるだけ公共交通機関をご利用ください。

少年科学館

プラネタリウム(放映時間:約45分間)

放映開始時間	10時	11時	13時	14時	15時	16時	
平日	幼稚園、保育園、学校等の団体予約						季節の星座
土曜	学習放映	アンパンマン	それいけ! スターXY	ボケットモン	それいけ! アンパンマン	スターXY	
日曜	エコとロジ	アンパンマン	それいけ! スターXY	ボケットモン	それいけ! アンパンマン	スターXY	

- 料 高校生以上310円、4歳～中学生150円
- ※市民は学習放映が無料です。

こどもの日GO!GO!工作教室

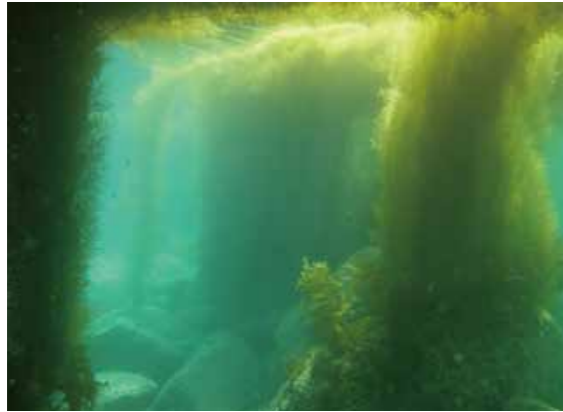
- 時 5月5日④⑨9時30分～16時
- 内 科学工作やおもしろ実験など
- 料 無料 ※申し込みは不要です。

少年科学教室の参加者を募集

- 時 5月～11月に月2回(年30時間)程度
- 内 自然発見、発明、プログラミングや実験などの教室(予定)
- 対 市内在住の小・中学生
- ※詳しくは学校で配布するチラシでご確認を。

〒857-0031 保立町12-31(市総合教育センター内) ☎23-1517 ※駐車場あり。開館時間=9時～17時 休館日=火曜、祝日(5月5日こどもの日を除く)

シリーズ九十九島⑧ 九十九島の海藻



春に海面まで大きく背を伸ばした海藻(アカモク)の森

九十九島には自然のままの海岸線が多く残されており、そこには磯、砂浜、干潟、藻場などいろいろな表情を持った場所があります。このような場所には、その環境に合った生き物が数多くすんでいます。

そうした環境の一つである藻場は、海藻が生い茂る場所のことを言い、生き物たちはこの場所に卵を産み、外敵から狙われるのを防ぎます。また、卵からふ化した赤ちゃんたちもこの藻場を隠れ家とし、身を守りながら海藻に集まる豊富な生き物たちを餌に大きく育っていきます。

生き物たちの成長に欠かすことのできない大切な場所である藻場が、近年全国的に「磯焼け」で、その数を減らしています。九十九島でも磯焼けで海藻が減少していますが、アカモクやヒジキなどのホンダワラ類はまだまだたくさん自生し、生き物たちを育み、周辺の人々に海の恵みを与え続けています。

この自然豊かな九十九島の海中の風景が、これから変わらぬ姿で未来の子どもたちへ受け継がれるよう、海藻が見せてくれるちょっとした海の変化にも、目を凝らし耳を傾けていきたいと思えます。

「海のゆりかご」と言われ、九十九島の自然の豊かさを象徴する海藻の「アマモ」。クラゲや九十九島で養殖が盛んな真珠とともに九十九島水族館「海きらら」のロゴマークにデザインされています。海きらら内にある子どもたちの人気スポット「こどもひろばあまもば」は、魚の稚魚たちがすくすくと育つ場所「アマモ場」をイメージして作られ、多くの皆さんに親しまれています。



観光物産振興局 ☎24-1111

「発達障害」について

発達障害とは

発達障害は脳機能の発達が関係する生まれつきの障害です。発達障害がある人は、他人との関係づくりやコミュニケーションなどがとても苦手です。また、その行動や態度は「自分勝手」とか「変わった人」と誤解され、敬遠されることも少なくありません。

しかし一方では、優れた能力が発揮されている場合もあり、周りから見てアンバランスな様子が理解されにくい障害です。

発達障害がある人は、特性に応じた支援を受けることができれば十分に力を発揮できる可能性があり、社会全体で理解し支援していくために平成17年4月に発達障害者支援法が施行されました。この法において発達障害は「自閉症、アスペルガー症候群その他の広汎性発達障害、学習障害、注意欠陥多動性障害その他これに類する脳機能障害であって、その症状が通常低年齢において発現するもの」と定義されています。

発達障害の特徴

- 集団の場で他の人とうまく関われない
- 限られたものだけに興味を示し、それに没頭する
- 話す言葉は流ちょうでも、言われたことを理解しにくい
- 会話が一方的で、自分の興味関心だけを話す
- 落ち着きがないように見えたり、視線が合いにくかったりする など

発達障害の人と接するとき心掛けたいこと

- できたところをほめる。できないところは叱らず、どうすればよかったかを具体的に伝える
- その人が理解している言葉を使うことを心掛け、写真や絵などを添えて説明する
- 説明は短い文で、順を追って、具体的に言う
- 人混みや大きな音、光などの刺激による不快感を大きくしないように安心できる環境に配慮する など

気付いてあげることが大切！

発達障害がある人は早い時期から周囲の理解が得られ、適切な支援や環境調整が行われることが大切です。気付いた時には、まず関係機関に相談しましょう。

相談先 子ども保健課、子ども子育て応援センター、障がい福祉課（いずれも☎24-1111）、長崎県発達障害者支援センター（諫早市、☎0957-22-1802）

障がい福祉課 ☎24-1111

市職員採用試験の実施

試験日 5月10日㊤
試験会場 中央保健福祉センター
受付期間 4月6日㊤～24日㊤

試験案内、申込書の配布場所
市役所本庁舎玄関案内・職員課(6階)、中央保健福祉センター玄関案内、各支所、宇久行政センター
※申込書は市ホームページからもダウンロードできます。

試験職種	採用予定人員	受験資格
保育士	3人	昭和60年4月2日以降に生まれ、保育士・幼稚園教諭の両方の資格・免許を持つ人
保健師	2人	昭和60年4月2日以降に生まれ、保健師の免許を持つ人
獣医師	3人	次の要件のいずれかを満たす人 ● 昭和54年4月2日以降に生まれ、獣医師免許を持つ人 ● 昭和50年4月2日以降に生まれ、公衆衛生従事者の経験があり、獣医師免許を持つ人

※保育士、保健師については、合格後、平成27年7月1日から勤務できる人に限ります。

職員課 ☎24-1111

第8回九十九島債の購入者募集

市民の皆さんに積極的にまちづくりに参加していただくことを目的とした「九十九島債」。平成27年度は次の要領で発行する予定です。例年、募集期間の途中で予定金額に達していますので、希望される場合は早めの申し込みをお願いします。

銘柄 平成27年度第1回佐世保市公募公債
発行金額 6億円
募集期間 4月10日㊤～17日㊤
発行日 4月30日㊤
発行価格 100円(額面金額100円につき100円)
償還日 平成32年4月30日 ※5年満期一括償還。
利子支払 年2回(4月30日、10月30日)
利率決定日 4月3日㊤予定(利率決定日直前の5年物国債利率を参考に決定)

購入できる人 ①市内に在住か勤務している人
②市内に営業拠点等がある法人・団体
購入可能額 10万～200万円
購入場所 親和銀行、十八銀行の市内各本・支店窓口
※先着順。親和銀行で4億円、十八銀行で2億円に達した時点で募集終了。

財政課 ☎24-1111

消費生活センターが本庁舎12階に移転

消費生活センターは、5月1日㊤に現在の平瀬町から市役所本庁舎12階に移転します。4月30日㊤は移転準備のため、電話相談だけの受け付けとなりますので、ご理解とご協力をお願いします。なお、移転後も相談専用電話番号(22-2591)に変更はありません。

消費生活センター ☎22-2592

光化学オキシダントとPM2.5にご注意を！

光化学オキシダント

大気中の汚染物質に太陽の光が作用することでできる刺激性の物質で、濃度が高くなると、人によっては目や喉に刺激を感じることがあります。もし刺激を感じたら、洗眼やうがいをし、屋外での激しい運動を控えてください。

PM2.5(微小粒子状物質)

大気中に浮遊している2.5マイクロメートル以下の粒子のことで、呼吸器系への影響が心配されています。もし濃度が高くなったら、不要不急の外出や換気を減らし、屋外での激しい運動を控えてください。一定の基準を超えたときは、県が注意喚起を行い、市HPや防災行政無線などでもお知らせします。

携帯電話用
大気環境



環境保全課 ☎26-1787

繭玉に思いを込めて

平成27年3月 肥前えむかえ繭玉まつり

梅の花が盛りを過ぎようとしていた3月、江迎町では「肥前えむかえ繭玉まつり」が始まり、商店街が色鮮やかな「えむかえ繭玉」で彩られました。本来の繭玉飾りは、養蚕が盛んな地域で豊作祈願のために小正月に飾られるもので、餅や団子を丸めて柳や水木の枝に刺したのですが、えむかえ繭玉は発泡スチロールの球にちりめんや古布を使って模様を描いたものを飾ります。

えむかえ繭玉は、10数年前に地元の女性たちが作り始めました。その一つ一つには、豊作を願う繭玉飾りと同じように、江迎のまちを元気にしたいという強く優しい思いが込められています。丁寧に手作りされた繭玉飾りはその思いとともにどんどん数を増やし、今ではまち全体に暖かな春の訪れを告げる催しになりました。

肥前えむかえ繭玉まつりは毎年3月初旬～4月初旬に行われますが、まつりの期間以外でも、えむかえ繭玉を見たり作ったりできるお店がいくつかあります。繭玉作りは難しくないそうですが、根気がいる作業とのこと。江迎のまちを訪れ見掛けた折には立ち寄ってみてはいかがでしょうか。



取材協力：生活空間 あみー ☎65-2551

油で揚げない！ 野菜たっぷり春巻き



材料(2人分)

トマト	1個	塩、こしょう	適量
アボカド	1個	ミニトマト	6個
ウイナーソーセージ	4本	レタス	適量
アスパラ	4本	【ソース用】	
ゴボウ	10cm	オリーブオイル	
春巻きの皮	4枚	大さじ2	
オリーブオイル	大さじ1/2	塩	1つまみ半
ニンニク	1かけ	ニンニク	1かけ(小)

作り方

- ①アボカドは1cm幅に切る。ごぼうはさがぎ、その他の野菜は全て斜め切り(3～4cm)にする。トマトは種を取る(種はソースに使うので捨てない)。ウイナーソーセージは縦に4等分する
- ②全ての野菜をさっと蒸す
- ③フライパンにオリーブオイルと薄切りニンニクを入れて火にかけ、香りが出るまで炒めてからウイナーソーセージと野菜を加えて炒める
- ④塩、こしょうで味を整える
- ⑤④をバットに広げ、4等分して余熱を取る
- ⑥⑤を春巻きの皮で包む
- ⑦⑥をオープン170℃で5～6分、その後200℃で5～6分焼き、焼き目を付ける
- ⑧トマトの種、ニンニク、オリーブオイル、塩をジューサーにかけソース状にする。それを電子レンジにかけて香りを出し、⑦を皿に盛り付けて添える



考えていただいた人
坂井あすかさん(佐世保商高2年・当時)
●おいしく作るポイント
野菜をたっぷり使って油で揚げずに仕上げます

- 1人分の栄養価 熱量435kcal、タンパク質8.1g、脂質32.9g、カルシウム38mg、塩分1.2g
- 平成26年度ヘルシークッキングコンテスト「野菜部門」優秀賞

お便り

市民の方から寄せられた市政への質問などに回答します。

質問 ボランティア活動に興味があります。どこに相談すればよいですか。

回答 本市では、NPOやボランティア団体などの活動拠点として、旧戸尾小学校に「させば市民活動交流プラザ」を設置しており、ボランティアに関する具体的な相談については、プラザ内にある「佐世保市社会福祉協議会・ボランティアセンター」が対応しています。

ボランティアセンターでは、「ボランティア活動をしてみたい人」と「ボランティアによる支援を受けたい人」との連絡・調整をはじめ、ボランティアに関する相談や活動支援(情報提供や研修会の開催など)を行っています。

ボランティア活動にはさまざまな関わり方がありますので、まずはお気軽にボランティアセン

ターへお尋ねください。

なお、NPOなどに関する情報については、市民協働推進室へお尋ねください。

☎市民協働推進室 ☎24-1111

佐世保市社会福祉協議会・ボランティアセンター
戸尾町5-1させば市民活動交流プラザ1階
☎23-3905
開館日
火～土曜10時～18時45分、
日曜10時～17時



広報クイズ

問題の○に当てはまる文字等をお答えください。ヒントは紙面の中にあります。

問題1

新制度への移行に伴い、ことしから幼稚園や保育所、認定○○○園などの利用手続きや保育料の算定方法が変わります。

問題2

九十九島海賊遊覧船みらいが新たに就航し、九十九島動植物園森きららの指定管理者として新たなスタートを迎えるさせば○○○・シー。

問題3

消費生活○○○○は、5月1日☎に現在の平瀬町から市役所本庁舎12階に移転します。

「広報させば」満足度アンケート

次の①～④のうち、当てはまる番号をお答えください。

- ①大変良い ②良い ③不満 ④大変不満

応募方法

「はがき」または「Eメール」に、①クイズの答え②「広報させば」満足度アンケートの該当番号③住所④氏名⑤年齢⑥電話番号⑦広報紙へのご意見を書いて、4月23日(木)までに(消印有効)広報係へお送りください。

※応募は1人1通、全問正解者の中から抽選します。発表は発送(5月中旬)をもって代えさせていただきます。

4月号プレゼント

長崎豊味館 牛テールカレー
「ゴロツト」2箱セットを3人に!



こぶし大の柔らかな牛テールが骨付きのまま丸ごと入ったカレー。タマネギのうま味をベースに、スパイスを効かせた香り高い味わいです。今回は2箱セットを3人にプレゼント。

☎長崎豊味館 ☎27-8009

3月号の答え ①西海 ②かっちえて ③森きらら
2月号の応募状況

216通(正解195通・不正解20通・無効1通)

●はがき 〒857-8585(住所不要)
佐世保市役所秘書課広報係宛て

●Eメール hishok@city.sasebo.lg.jp
(携帯電話からも可)

お知らせ

燃やせるごみの収集

4月29日(昭和の日)、5月6日(振替休日)に収集します

固定資産税の納期と減免

納税通知書を4月16日に発送します。第1期分は4月30日まで

軽自動車税の賦課期日

軽自動車税は4月1日現在の所有者として登録されている人に課税

資産税課

※月割課税の制度はありません。

日宇地区公民館体育室の開催



日宇地区公民館の体育室が完成しました。どうぞご利用ください。

下水道受益者申告書の提出

新たに公共下水道への接続が可能になった皆さんに、下水道事業受

市立総合病院の時間外選定療養費の徴収区分が変わります

一刻を争う救急重症患者へ救急医療を提供するという救命救急センターの本来の機能を維持するため

福祉パスの更新

誕生日に障害者手帳と福祉パスを持って市営・西肥パスの指定窓口

指定管理者の指定

佐世保市労働福祉センターの管理運営(平成32年3月31日まで)を佐世保市中小企業勤労者福祉サービスセンター

平成27年度業務の委託

と畜検査手数料収納業務、佐世保食肉センター、佐世保市労働福祉センター使用

道路、法定外公共物占有料の納期

本年度の佐世保市道、法定外公共物(道路・河川)占有料の納期限は4月30日です。

出張女性相談室

4月11日、25日、5月9日、9～16時。女性の悩みなどに女性相談員が応じます。

シリーズ安全・安心⑥

特殊詐欺被害ゼロを目指して

昨年、市内では16件、約5,700万円の特殊詐欺被害が発生しており、ことしに入ってから

「儲かります」「名義を貸して欲しい」「裁判をする」「最終通告」「滞納金・未払い金がある」「告訴する」「お金を振り込め」「レターパック、ゆうパック、宅急便で現金を送れ」

また、金融機関・公的機関の職員などを名乗って電話を掛け、個人情報聞き出ししたり、現金をだまし取ろうとしたりする事案も発生

手数料が必要

国民年金保険料の額を変更

4月から、国民年金保険料の額が1万5590円に変わります。日本年金機構から4月上旬に送付

国保の変更届は14日以内に

国保への加入手続きが遅れると、さかのぼって国保税を納めること

退職者医療制度

会社などを定年退職して国民健康保険料課

保険に加入する人で一定の要件を満たす人は、64歳までの制度で医療を受けます。年金証書を受け取ってから14日以内に、医療保険

平成27年度国保税・介護保険料・後期高齢者医療保険料の徴収

4、6、8月に年金から徴収する金額は、前年度の保険税・料を基に算定します。昨年度から引き続

保険料課の夜間窓口



国民健康保険税、介護保険料、後期高齢者医療保険料の納付や相談などにご利用ください。

平成27年度市道路面清掃(機械)業務委託の入札参加資格登録

5月7日(金)～15日(金) ①本市に本店を有する、本市の建設工事およびコンサルタント

道路維持課

ト業務または物品等入札参加資格業者②フラス式の路面清掃車を所持、賃借できる業者③

交通安全・防犯推進室

高齢者の交通事故防止 ことしに入り、県内では6件(3月5日現在)の交通死亡事故が発生しています。

高齢者の交通事故防止

高齢歩行者の死亡事故は2件、高齢運転者による死亡事故は3件発生しています。

高齢歩行者の皆さんへ 交通事故の原因の約7割以上が「脇見・ぼんやり運転」です。道路を横断するときは、車が来ていないか、止まったかどうかをしっかりと確認してから横断しましょう。

高齢運転者の皆さんへ 高齢になると、若いときに比べて判断能力・身体能力が低下します。重大な事故を起こす前に免許証の返納などを検討しましょう。

交通安全・防犯推進室

市役所・中央保健福祉センターの各課へは 24・1111(代表)からおつなぎします。

KAORI 飲食店広告。飲み放題プランお料理代金+2時間2000円。山のかおり、海のかおり、土のかおり。予約電話: 0956-37-3500

ハウステンボス Flower Festival 2015 花の大祭典 4.11 Sat. 4.30 Thu. ハウステンボス Tel.0570-064-110

お知らせ



統一地方選挙

【県議会議員選挙】
 時 4月12日⑨(宇久地域は11日⑨)
 対 ことし1月2日までに本市の住民基本台帳に登録し、引き続き住所を有する人

【市長・市議会議員選挙】
 時 4月26日⑨(宇久地域は25日⑨)
 対 ことし1月18日までに本市の住民基本台帳に登録し、引き続き住所を有する人

問 選挙管理委員会事務局

市営バス1日乗り放題

ゴールデンウィーク期間中は、500円(小学生250円)で一日中何度でも市営バスに乗りでき、大変お得です。ご利用ください。
 時 4月29日⑨～5月6日⑨
 ※乗車券は駅前バスセンター、島瀬定期券売り場、黒髪営業所、矢峰営業所、バス車内で販売しています。

問 交通局業務課 ☎25・11111

サルにご注意を
 近年サルの出没が増加しています。被害に遭わないよう、次のことに注意してください。

募集

サルに食べ物を与えない
 ● 手持ちの袋などは隠すようにする
 ● むやみに近寄らず、面白半分には石を投げたりしない
 ● 窓から家屋内に侵入することがあるので、戸締まりをする
 ※サルを目撃したら、有害鳥獣対策室へ情報をお寄せください。

問 農業畜産課内・有害鳥獣対策室

サマージャンボ、オートムジャンボ宝くじ交付金
 平成26年度サマージャンボ・オートムジャンボ宝くじ基金市町交付金は、アルカスSASEBOの管理運営事業に活用しました。

問 財政課

米海軍佐世保基地内大学就学生

① セントラル・テキサス・カレッジ(準学士課程)② メリーランド大学(準学士・学士課程)正規入学コース、入学準備コース
 対 18歳以上で高卒か同等の学力があると認められる人、県内に住んで日本国籍を持ち、各大学が定める英語の資格を持つ人
 申 4月13日⑨～5月25日⑨(基地内大学就学実行委員会事務局へ)
 ※詳細は市ホームページに掲載しています。

問 基地政策局内・基地内大学就学実行委員会事務局



させば美化プロジェクトの参加団体

種から花を育て、植え付けや水やりなどの管理を行うボランティアを募集します。
 時 5月～来年3月まで
 場 国道、幹線道路の沿線など
 対 ある程度の人数を確保でき、年間を通して活動できる団体
 申 4月中旬までに土木政策・管理課へ

問 土木政策・管理課

させば市民活動交流プラザ事務所入居団体
 入居時期 7月から
 申込期間 4月1日⑨～30日⑨
 内 旧戸尾小学校B校舎の2分の1教室(34㎡分) ※広さは4分の1教室または2分の1教室を選択できます。
 対 一定期間継続して市民公益活動を行っている、市内に主な活動拠点がある(または今後活動を予定している)団体

※申し込み方法など詳しくは市ホームページをご覧ください。
 問 市民協働推進室

中国語講座受講生

時 5月～来年3月
 場 ①山澄地区公民館②中央公民館③サンクル3番館
 内 ①入門クラス②初級クラス③中級クラス ※①～③のうち2つの受講もできます。
 料 1クラス2万9000円、2クラス3万13500円 ※受講料のほか年会費3千円とテキスト代2千円程度が必要です。
 申 4月24日⑨までに事務局へ
 ※申し込み方法など詳しくはお尋ねください。

問 国際政策課内・長崎県日中親善協議会佐世保支部事務局

佐世保市国際交流促進補助金

海外姉妹都市等の市民と文化、芸術、スポーツ等を通じて活発に交流を行う国際交流団体への補助を行います。
 対 営利を目的とせず自主的に国際交流を行う市内の団体が平成27年度内に実施する海外姉妹都市等との交流事業
 内 補助対象経費の3分の1以内で限度額あり。年度内で1団体1回(1事業)
 申 4月30日⑨までに申請書を国際政策課へ提出

消費生活教室



時 5～9月の第4月曜13時30分～15時
 場 中部地区公民館(光月町)
 内 消費生活に関する法律など
 申 はがきにて消費生活教室受講希望と明記し、住所、氏名を書いて消費生活センター(〒857-0056、平瀬町3の1)へ
 ※電話受け付けもできます。
 時 5月22日⑨消印有効
 問 消費生活センター ☎22・2592

被害者支援員ボランティア養成講座

時 6～11月の第2・4土曜 ※13～16時
 場 長崎犯罪被害者支援センター(長崎市)
 内 犯罪被害者等支援活動の知識や、電話・面接相談技術など
 対 20歳以上の健康な人など
 料 無料(10人程度)
 申 4月13日⑨～5月20日⑨
 ※申し込み方法など詳しくはお尋ねください。
 問 長崎犯罪被害者支援センター ☎095・8220・4978

講演会など

地、須佐団地、もみじが丘団地
 対 収入認定月額が家賃の3倍以上の世帯
 時 6月14日⑨
 場 長崎県立大学

市営住宅入居者随時募集の開始
 4月から、定期募集で入居のなかった市営住宅の入居者を通年で随時募集します。
 申 随時(土・日曜、祝日は除く)
 問 市営住宅管理センター ☎25・9625

危険物取扱者試験・試験準備講習会
 【危険物取扱者試験】
 時 6月14日⑨
 場 長崎県立大学

甲種防火管理新規講習

対 甲種、乙種(全類)、丙種料種別で異なる
 申 書面申請 4月6日⑨～17日⑨
 電子申請 4月3日⑨～14日⑨
 【試験準備講習会】
 時 乙種4類 5月14日⑨、15日⑨
 場 アルカスSASEBO
 申 4月1日⑨～24日⑨
 ※申込書は県北振興局、消防局で配布しています。
 問 消防局予防課 ☎23・9257

甲種防火管理新規講習

時 5月21日⑨、22日⑨ 9時30分～16時30分
 場 労働福祉センター(稲荷町)
 料 6170円(定)150人
 申 4月13日⑨～5月1日⑨に長崎県消防設備協会へ
 ※申し込み方法等詳しくはお尋ねを。
 問 消防局予防課 ☎23・2539

させば競輪情報 ☎31-4797



させば競輪開催日程
 4月10日～5月12日開催分

● 四日市S級⑨場外	4月10～12日
● 奈良S級場外	13～15日
● 京王閣FⅡ⑨場外	13～15日
● 函館S級⑨場外	16～18日
● 川崎記念場外	16～19日
● 松山S級⑨場外	19～21日
● 久留米S級場外	20～22日
● 函館S級⑨場外	22～24日
● 岸和田S級場外	23～25日
● 松戸S級⑨場外	25～27日
● 共同通信社杯(防府)GⅡ場外	26～29日
● 小倉S級⑨場外	28～30日
● 岐阜S級場外	30日～5月2日
● 久留米FⅡ⑨場外	1～3日
● 平塚記念場外	3～6日
● いわき平S級⑨場外	4～6日
● 本場開催	7～9日
● 松戸S級⑨場外	7～9日
● 松坂記念場外	8～11日
● いわき平S級⑨場外	10～12日

※⑨=ナイター

本場開催限定ファンサービス

小学生までのお子さんにはお菓子をプレゼントします。
 時 本場開催期間

大野飛鳥会館感謝祭 参加無料
 お楽しみ抽選会
 参加者全員にもれなく記念品をプレゼント!!
 日時: 4月25日(土)
 受付開始 9時30分より
 場所: 大野飛鳥会館

終活セミナー
 人生のエンディングを自分らしく
 相談無料
 長崎県弁護士会 (広報課) tel 23-0012

佐世保総合法律事務所 「解答のない問題はない」一緒に考えよう
 弁護士 高尾 實 弁護士 山元 昭則 TEL(0956) 22-0436
 (長崎県弁護士会)

民事・商事・離婚・相続・遺言・後見・刑事事件・破産・再生・債務整理ほか
 相談料 30分 5,000円 (税別) 要予約
 午前9時～午後5時30分 時間外や土日希望される方はご相談ください。

要件に合う方は法テラス利用の無料相談も受け付けます

〒859-0163 佐世保市高天町6-3 事務所1階が専用駐車場です(無料)

子育て



児童手当の申請は済みましたが

出生、転入、転出、児童を養育しなくなった、公務員を退職した等の場合は15日以内に届け出て下さい。公務員は勤務先で手続きしてください(退職した場合を除く)。
 対 中学3年生までの児童を養育している人(所得制限あり)
 問 子ども支援課

児童扶養手当を支給

対 親と生計を共にしていない児童(18歳に達した後の最初の3月31日を迎えるまでの人。一定の障がいがある場合は20歳未満)を監護している親、DVにより保護命令を受けた親、親に代わってその児童を養育している人
 ※ひとり親家庭、親に重度の障がいがあることなどが条件。ほか

に所得や年金受給状況による支給制限あり。詳しくはお尋ねください。
 問 子ども支援課

乳幼児、母子家庭、父子家庭、寡婦等に医療費を助成

対 ①乳幼児(0歳~小学校入学前の児童)②母子・父子家庭(20歳未満の子を養育している、配偶者のいない70歳未満の親とそれの子(18歳未満)、高校在学中であれば20歳未満)、父母がいない18歳未満の子(高専在学中であれば20歳未満)③寡婦(60歳以上70歳未満で民法上定める扶養義務者と生計を共にしていない女性)
 ①②入院と通院を助成(保険適用分)③入院を助成
 ※①以外は所得制限あり。③資格認定はさかのぼってできません。
 問 子ども支援課

巡回子育て支援「シユウ」

保育士が親子遊びを通して、子育ての楽しさを体験する場を提供します。
 時 来年3月31日(金)まで
 ① 第1水曜・三川内地区公民館
 ② 第2水曜・宮地区公民館
 ③ 第3水曜・東部子育て支援センター
 問 子ども支援課

出前保育

みんなよつといでー!
 ① 4月17日(金)かいぜ保育園
 ② 4月21日(月)広田児童センター
 ※10時30分~12時
 内 絵本の読み聞かせ、制作、ふれあい遊びなど
 対 未就園児と保護者
 料 無料
 ※水筒、タオル持参。
 問 蓮ヶ丘幼稚園子育て支援センター ☎34・4188

市役所・中央保健福祉センターの各課へは ☎24・1111(代表からおつなぎします)。

この指とまれ!!

- ① 4月13日(日)イオン大塔・2階
- ② 4月17日(木)針尾保育園
- ③ 4月21日(月)クレールの丘公民館
- ④ 4月22日(火)宇保育所
- ⑤ 4月27日(日)イオン大塔・2階
- ※①⑤13時30分~15時30分、②③④10時~11時30分。
- 内 制作、手遊び、読み聞かせなど
- 対 未就園児と保護者、妊婦
- 料 無料
 ※水筒、タオル、着替え持参。
 問 ルンビニ子育て支援センター「サーラ」 ☎20・5100

みんなであそぼ!

- ① 4月21日(月)柚木地区公民館
- ② 毎週水曜(祝日・休日を除く)小佐々地区公民館
- ※9時30分~12時。
- 内 保育士と親子で遊ぶ
- 対 未就園児と保護者、妊婦
- 料 無料
 問 日野子育て支援センター ☎28・3264

たんぼぼ(0歳の全)

- 時 毎週月曜(祝日・休日、第5週は休み)
- ① 東部・中部・北部子育て支援センター(14時30分~16時)
- ② 猪調住民センター(10時~11時30分) ※要予約。電話で北部子

高齢者と介護



介護者の「こころ」の相談会
 時 4月23日(木)13時30分~15時30分
 場 中央保健福祉センター
 内 臨床心理士による個別相談
 対 在宅で介護している人
 料 無料 ※要予約。
 問 長寿社会課

健康づくり

市立総合病院の健康教室
 時 4月15日(水)14~15時
 場 市立総合病院
 内 自宅でも行える呼吸リハビリテーション
 料 無料 ※予約不要。
 問 市立総合病院 ☎24・1515

障がい福祉

障害者(児)各種手当の申請額改定(月額)
 【特別児童扶養手当1級】
 4万9900円(5万1100円)
 【特別児童扶養手当2級】
 3万3230円(3万4030円)

育て支援センターへ。

内 赤ちゃん体操、手遊び、歌、座談会、講話(年間8回)など
 対 1歳未満の第1子の赤ちゃん
 料 無料
 問 各子育て支援センター
 (東部) ☎39・4002
 (中部) ☎32・1903
 (北部) ☎47・3329

【障害児福祉手当】

1万4140円(1万4480円)
 【特別障害者手当】
 2万6千円(2万6620円)
 【経過的福祉手当】
 1万4140円(1万4480円)
 ※いずれも所得制限あり。施設等に入所している場合は対象外となります。
 時 4月分の手当から
 ※詳しくはお尋ねください。
 問 障がい福祉課

声の「広報させほ」市議会だよりをお届けします

CDに録音した「広報させほ」市議会だよりなどをお届けします。
 対 視覚障がい者
 料 無料

点字・漢字講習会

時 4月~来年2月の第2日曜15時(全10回)
 場 佐世保市視覚障害者協会事務所(栄町・サンクル1番館)
 内 点字・漢字の翻訳技術の習得、翻訳ボランティア養成のための講習会
 対 市内在住の視覚障がい者、一般
 料 無料
 申 電話で視覚障害者協会へ
 問 視覚障害者協会(火・金・土曜、祝日休み) ☎24・9407

ふれあい教室

パソコン教室入門
 時 毎月第1・2・3水曜13~15時
 場 サンアヒリティーズ佐世保(千原町)
 内 パソコン技能習得で身体機能回復と社会参加を図る
 対 市内在住の身体障がい者
 料 無料
 申 電話か直接佐世保市身体障害者団体連合会(栄町・サンクル1番館)へ
 問 佐世保市身体障害者団体連合会 ☎24・6992

黄色い封筒が目印です
特定健康診査を受けましょう



5月中旬頃から、対象者にカエルの絵が付いた黄色い封筒で受診券などを送付します。特定健康診査は自己負担無料で受診できます。年に一度、生活習慣病発症危険度を調べてみましょう。

- 時 平成28年3月末まで(詳細は受診券に同封の書類を参照してください)
- 場 ①登録医療機関②地域の公民館など
- 対 佐世保市国民健康保険に加入している40歳以上の人
- 料 無料

問 医療保険課

ハンドベル教室
 時 毎月第1・3火曜10~12時
 場 サンアヒリティーズ佐世保(千原町)

市立総合病院 ☎24・1515

不動産(土地・建物) 中古住宅の売却 物件を募集しています。 相談無料 秘密厳守 無料査定 迅速対応

春の住みやす感謝祭 4月11日・12日開催 特別奉仕 システムキッチン 浴室・洗面台 最新節水トイレ 場所: TOTO佐世保ショールーム

思い出を、つぎの家族の思い出に IESTATION ホームページ 波建 検索 クリック お気軽に相談ください

住まいの売りたい 買いたい リフォームしたい かなえたい 株式会社波建 水曜定休

佐世保駅前の3つのホテル 法要ご予約 承ります お経・焼香も 執り行えます 先着順 マイクロバス送迎無料!

レオプラザホテル 三浦町4-28 TEL 22-4141

ワシントンホテル 瀬見町12-7 TEL 32-8011

グリーンホテル 三浦町4-1 TEL 25-6261

①がん検診

区分	20～29歳	30～39歳	40～49歳	50～69歳	70歳以上
胃	—	3,000円	1,000円		無料
肺	—	—	X線 400円 X線+喀痰検査 900円		
大腸	—	—	600円		
子宮	頸部(けいぶ) 1,000円				
乳	—	視触診・マンエコー 1,500円	視触診・マンモグラフィ 1,500円	視触診・マンモグラフィ 1,100円	
前立腺	—	—	—	400円	

●市内の登録医療機関

②肺がん検診(胸部レントゲン)

区分	場所	時間
4月15日⑩	岩下バス停	9:20～10:10
	汐美台自治会館	10:30～11:20
4月17日⑩	西海橋町内公民館	9:20～10:10
	針尾漁協製氷工場横	10:30～11:20
4月22日⑩	柿ノ浦公民館	9:20～10:10
	下有福公民館	10:30～11:20
4月23日⑩	針尾地区公民館	9:20～10:10
	江上地区公民館	10:30～11:20
毎週月・火曜	中央保健福祉センター ※祝日を除く。	8:30～11:30
毎週水・木曜		13:00～16:30

●40歳以上

●X線=400円、X線+^{かくたん}喀痰検査=900円

※肺がん検診は結核検診も兼ねます。

※①、②とも前回の検診から1年以上空けてください。職場等で同様の検診を受診できる人は対象外となる場合があります。

※①、②とも本市国保加入者、生活保護受給者、市民税非課税世帯の人は無料(保険証が証明書が必要です)。

③成人歯科健診、歯科相談(要予約・無料)

●時 火曜8:30～10:30(祝日を除く)
●場 中央保健福祉センター
※歯科健診は指定の火曜だけです。実施日はお尋ねを。
※市内の登録歯科医療機関でも受診可(受診料500円)。

④肝炎ウイルス検査(無料)

●時 月曜13:00～16:00(祝日を除く)
●場 中央保健福祉センター
●対 感染の不安があり、肝炎ウイルス検査を受けたことがない人
※20歳以上の検査未受診者は、市内の登録医療機関でも受診できます。

⑤エイズ・性感染症相談・検査(匿名・無料)

【相談】☎0120-104-783(平日8:30～17:15)
Eメール shc783@city.sasebo.lg.jp
【検査】●中央保健福祉センター
●エイズ通常検査・クラミジア抗原検査(結果は翌週渡し)
●時 月曜9:00～11:30、13:00～16:30(祝日を除く)
●エイズ即日検査(要予約、結果は約40分後渡し)
●時 火曜13:00～16:00、木曜9:00～11:00(祝日を除く)
4月21日⑩13:00～19:00

⑥乳幼児健診(約1カ月前に該当者に通知します)

お子さんの成長と発達に欠かせない大切な健診です。仕事などで忙しいかと思いますが、受診をお願いします。
4カ月児健診⇒⑩3～4カ月ごろ
1歳6カ月児健診⇒⑩1歳6カ月ごろ
3歳児健診⇒⑩3歳6カ月ごろ



●健康づくり課(①～⑤) ●子ども保健課(⑥)

生活衛生

犬の登録と定期狂犬病予防注射
実施日、会場は本紙3月号やワンニャンだよりに掲載しています。

「救急医療情報キット」とは、医療情報、緊急連絡先などを記入した救急情報などを容器に入れ、自宅に急な様態変化があったときに、本人に代わって、駆け付けた救急隊員や受け入れる医療機関に必要な情報を伝達し、迅速・適切な処置を行えるように備えるものです。無料で配布していますのでご利用ください。利用に当たっては、病名、連絡先、薬剤情報提供書に変更があった場合、常に最新情報となるよう更新しましょう。
●保健福祉政策課、各支所、佐世保市社会福祉協議会など
※市ホームページからもダウンロードできます。

健康づくり



救急医療情報キットを配布

●4月7日⑩、29日⑩
※宇久地域は5月10日⑩。
●市内各会場
●登録済みの犬↓3,250円、未登録の犬↓6,250円(うち登録手数料3千円)
●市外から転入した場合は、注射の日までに保健所か宇久行政センターで犬の転入手続きを済ませてください(会場では転入手続きができません)。犬の健康に不安がある場合は、会場またはかかりつけの獣医師に相談してください。

行楽シーズンの食中毒予防

●弁当は必ず当日作る
●調理時や食べる前によく手を洗う
●具材はしっかりと熱を通し、十分に冷ましてから詰める
●残して持ち帰った場合は食べずに捨てる
●生活衛生課



相談など

子どもの発達
●療育相談(要予約)※遊びの広場あり。
●子ども発達センター ☎23-3945
●歯科保健相談(要予約)●健康づくり課
障がい福祉 ●障がい福祉課
①アルコール依存相談
障がい福祉課で随時受け付け
②佐世保断酒会 4月14日⑩、28日⑩
13:30 中央保健福祉センター
③精神保健相談 5月7日⑩
中央保健福祉センター
④発達障がいケア 毎月第2金曜
10:00 中央保健福祉センター
⑤脊髄小脳変性症の集い(アジサイ会)
4月17日⑩13:30 スピカ
⑥膠原病友の会 4月16日⑩13:30
福祉活動プラザ(栄町)
⑦ひきこもり家族会(あのねの木)
4月15日⑩10:00 福祉活動プラザ
⑧精神障がい者家族の会(ゆみはり会)
4月21日⑩13:00

ボランティアセンター別館(戸尾町)
⑨高次脳機能障害当事者・家族の集い
4月11日⑩、25日⑩、5月9日⑩13:00
市民活動交流プラザ(戸尾町)
※①⑧は予約不要、⑨は1週間前までに要予約、②④⑥⑦⑨の新規参加者は事前に障がい福祉課へ連絡してください。
医療に関する相談
●保健福祉政策課
平日8:30～17:15(電話での相談)
医療安全支援センター ☎25-9723
健康テレホン ☎0120-555-203
4月の内容(3分間)
●コレステロールのLH比
●「ガングリオンって何?」
●集団生活と感染症
●外耳道炎を防ぎましょう
●入れ歯の調整だけで、認知症の症状が劇的に軽くなった話
●HTLV-1ウイルスの母子感染
●長崎県保険医協会 ☎095-825-3829

救急医療体制のご案内

休日・夜間の救急医療体制
【市立急病診療所】☎25-3352
月～土曜20時～23時(内科・小児科)、日曜・祝日10時～18時(内科・小児科・外科) ※受け付けは診療終了時間の15分前まで。上記時間外は当番病院を確認(☎23-8199)して受診してください。
【当番病院】(輪番制)
内科・外科=市立総合病院、中央病院、共済病院、労災病院、杏林病院、三川内病院
外科=福田外科病院、俣町浜野病院
内科=久保内科病院、京町内科病院、千住病院
●医療政策課
長崎県小児救急電話相談
お子さんの急な病気やけがなどのとき、経験豊富な看護師がアドバイスします(診断ではありません)。
●毎日19時～翌朝8時 ☎#8000
ダイヤル回線 ☎095-822-3308
※夜間や休日の診療は緊急の場合の対応です。体調がすぐれないときは、早めにかかりつけの医療機関を受診してください。

太陽光施工実績が信頼の証です

当社設置の太陽光発電システムは安心の10年間保証!
余った電力を10年間倍額買取

日研ハウジング 検索

●太陽光発電事業
安心施工とアフターも充実、10年保証のお客様第一主義

●オール電化事業
環境にやさしく、家計にもやさしくオール電化で安全快適生活

●各種リフォーム事業
どこに頼んでもわからない工事もお気軽にご相談ください

株式会社 日研ハウジング
NIKKEN HOUSING 本社:長崎県佐世保市名切町313-5
tel:0956-23-1475 fax:0956-56-7475
☎0120-860-238

有田支店 久留米支店 早岐営業所

日本医療機能評価機構認定病院(Ver.6)
救急告示病院 在宅療養後方支援病院

特定医療法人 雄博会

千住病院

病院
〒857-0026 佐世保市宮地町5-5
TEL0956-24-1010 FAX0956-24-8590
E-mail info@1010hosp.or.jp
U R L http://www/1010hosp.or.jp

診療所
〒857-0054 佐世保市栄町5-26
TEL0956-23-1010 FAX0956-25-6110

訪問看護ステーション(診療所内)
指定居宅介護支援事業所
TEL0956-23-9273 FAX0956-23-9274

Japan Council for Quality Health Care
日本医療機能評価機構

シリーズ私の3しい⑦「佐世保の美しい」(海編)

市民一人一人に、佐世保の3つの「しい」(美しい、楽しい、^{おい}美味しい)を持ってもらい、PRしていただく「させぼ観光3しいGO！作戦」。今回は「佐世保の美しい」で、3番目にご意見が多かった「海」をご紹介します。

- 弓張岳展望台から見る佐世保湾の青い海の絶景が、何とも言えない神秘さで、夕日が沈むところが最高に美しい。(60代、男性)
- 宇久島の大浜海水浴場は、白い砂浜とマリンプールのコントラストが美しい！ここで泳ぐと、もうほかの海では満足できません！！(36歳、女性)
- 白浜海水浴場や浅子など気軽に行ける海が素敵。人工的過ぎない美しさがあります。(44歳、女性)
- 九十九島の島と海がきれい、海は生き物がいっぱい美しい。(10歳、女性)

観光物産振興局 ☎24-1111



大浜海水浴場(宇久町平)

約1キロにわたり続く遠浅の白い砂浜とエメラルドグリーン^①の海との対比が美しい海水浴場。波静かで透明度が高いので、子ども連れでの生き物の観察も安心して楽しめます。

徳育通信③

「一徳運動」を伝統、そして佐世保市の自慢に

毎朝のウォーキング途中で、登校中の子どもたちによく出会いますが、最近その子どもたちが以前に比べて元気よく挨拶を交わすようになったと感じます。

「おはようございます」

「おはよう！行ってらっしゃい！」

朝のスタートで、とても心地よい気分させてもらっています。次の朝はその子に再会することを楽しみに歩いている自分がいたりします。

これは家庭、学校、地域での指導とその連携のたまものだと思います。佐世保市の取り組みである「一徳運動」の成果が表れ始めたのでしょうか。

私の勤務地、世知原少年自然の家では世知原小学校の児童を対象にした「通学合宿」が約30年間続けられています。1週間、自然の家から小学校に通学する事業ですが、その実行委員会に参加して、学校、老人会、PTAな

どが「当たり前」のこととして役割を引き受けていただいているということに驚きました。そのお陰で、子どもたちは貴重な体験ができ、地域の絆が深まっています。そしてこの30年の積み重ねが伝統となり、地域の自慢となっています。続ければ本物になる。まさに「継続は力なり」と言えるのではないのでしょうか。

この子どもたちが大人になったときには、佐世保市が現在取り組んでいる「一徳運動」が伝統となり、自慢できるものになること、「心優しい人であふれる佐世保市」になることを願っています。

県立世知原少年自然の家 所長 澤田和則



※この徳育通信を切り抜いてノートに貼り、「徳育ノート」として家庭で保管しましょう！

人の動き

3月1日 現在

- 総人口 254,012人(-297人)
- 男性 119,311人(-117人)、女性 134,701人(-180人)
- 世帯数 105,638世帯(-132世帯)

※2月中の動き

転入 455人、転出 647人、出生 162人、死亡 267人

させぼ市政だより

- テレビ
NBC 土曜9時25分~30分、KTN NCC 土曜11時40分~45分
NIB 日曜6時30分~35分
- ラジオ
NBC 日曜 9時25分~30分、FM長崎 火曜 9時5分~10分
FMさせぼ 火曜10時30分~35分・日曜 9時30分~35分
- 新聞 長崎新聞 毎月第2・4火曜

させぼ観光デジタル
フォトコンテスト2014
グランプリ作品の決定！

佐世保と九十九島の「美しい」「楽しい」「^{おい}美味しい」など3部門6テーマについて、昨年5月から12月まで募集した「させぼ観光デジタルフォトコンテスト2014」には、合計1,901点(応募者数374人)もの作品をご応募をいただき、誠にありがとうございました。2月22日(日)に最終審査会を行い、グランプリを次の3作品に決定しましたのでお知らせします。最優秀賞などの作品は次号以降に掲載予定ですので、楽しみに！

コンテスト
結果の情報



デジタル一眼レフカメラ部門
「九十九島の夕暮れ」葛城和久さん

テーマ 九十九島の美しい
撮影場所 船越町付近
撮影日 平成26年3月27日
講評 遠近感が素晴らしい。
大きな太陽の下に飛んでいる鳥がよかった。
九十九島の景色を改めていいなど感じる作品 など

その他のデジタルカメラ部門
「空いっぱい」坂井誠さん

テーマ 九十九島の楽しい
撮影場所 展海峰
撮影日 平成26年7月22日
講評 鳥肌が立つようなとても素晴らしい作品。
九十九島、そして佐世保に行きたくなる。
温かみを感じられる など



ジュニア部門
「ママはエンペラーペンギン」山口快さん

テーマ させぼの楽しい
撮影場所 九十九島動植物園「森きらら」
撮影日 平成26年8月14日
講評 バランスやアイデア、ママの表情が素敵である。
「させぼの楽しい」を表現するとても素晴らしい作品 など

観光物産振興局 ☎24-1111